



Hämeenlinnan Seudun Vesi Oy

**AKAA: JÄRVIÖN ALUEEN VESIHUOLTO,  
ARKEOLOGINEN INVENTOINTI**



Kannen kuva: Järviöntien ja Sontulantien risteys, kuvattu idästä. Suunniteltu vesihuoltolinja kulkee tielinjan eteläpuolella (vasemmalla).

## SISÄLLYSLUETTELO

|     |  |   |
|-----|--|---|
| 1   | Johdanto.....  | 2 |
| 2   | Menetelmät.....  | 3 |
| 2.1 | Esityövaihe.....                                       | 3 |
| 2.2 | Kenttätöiden toteuttaminen ja dokumentaatio.....       | 3 |
| 3   | Tulokset.....  | 5 |
| 4   | Muinaisjäännöskohteet.....                             | 6 |
| 4.1 | Järviö (Järvis) [uusi kohde] kiinteä muinajäännös..... | 6 |

## KARTAT

|   |   |
|---|---|
| Kartta 1. Inventointialueen sijainti. MK 1 : 200 000. ....                              | 1 |
| Kartta 2. Asemapiirustuksen (3.4.2014) mukainen suunnittelualue. Ei mittakaavassa. .... | 2 |
| Kartta 3. Maastossa tarkemmin tarkastetut alueet (punaisella). MK 1 : 20 000. ....      | 4 |
| Kartta 4. Järviö (Järvis), ehdotettu muinajäännösrajaus. MK 1 : 10 000.....             | 9 |

### Taustakartat:

Maanmittauslaitoksen Maastotietokannan 05/2014 aineistoa

[http://www.maanmittauslaitos.fi/avoindata\\_lisenssi\\_versio1\\_20120501](http://www.maanmittauslaitos.fi/avoindata_lisenssi_versio1_20120501)

## HS VESI

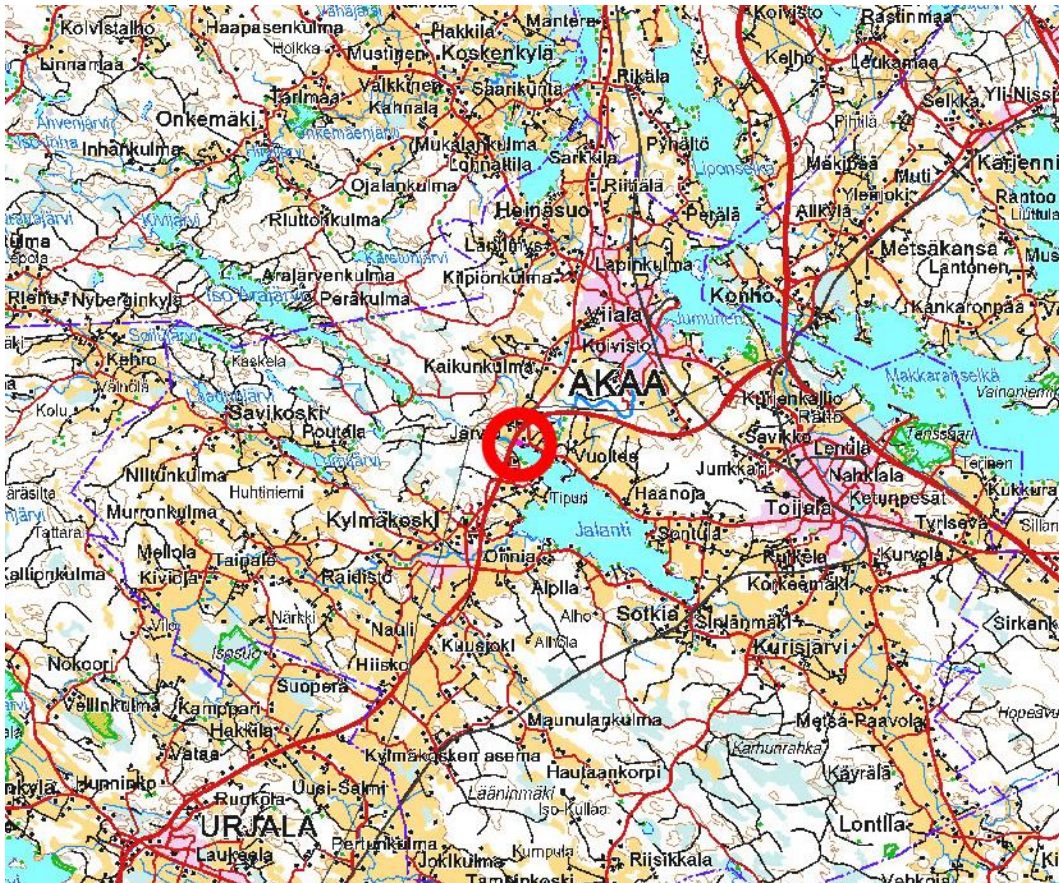
### AKAAN KYLMÄKOSKEN JÄRVIÖN ALUEEN ARKEOLOGINEN INVENTOINTI

#### TIIVISTELMÄ

Kulttuuriympäristöpalvelut Heiskanen & Luoto Oy suoritti arkeologisen inventoinnin Akaan Kylmäkosken Järviön alueen vesihuollon suunnittelualueella. Hankkeeseen liittyy Pirkanmaan maakuntamuseon lausunto DIAR 101/2014. Inventoinnin kenttätyöt tehtiin 9. ja 18.6.2014, ja niistä vastasi arkeologi (FM) Kalle Luoto. Inventoinnissa tarkastettiin vesihuoltolinja sekä sen lähistöllä sijaitseva Järviön kylänpaikka, mistä Pirkanmaan maakuntamuseo mainitsi lausunnossaan. Työn tavoitteena oli paikantaa alueella mahdollisesti sijaitsevat kiinteät muinaisjäännökset. Inventoinnissa huomioitiin niin esihistorialliset kuin historiallisenkin ajan muinaisjäännökset.

#### ARKISTO-JA REKISTERITIEDOT:

|                                    |  |
|------------------------------------|--|
| <b>Tutkimuksen laji:</b>           | Hämeenkyrön haja-asutusalueen viemärintihanke, arkeologinen inventointi  |
| <b>Tutkimuslaitos:</b>             | Kulttuuriympäristöpalvelut Heiskanen & Luoto Oy  |
| <b>Inventoija:</b>                 | FM Kalle Luoto   |
| <b>Kenttätyöaika:</b>              | 11.6.2014 ja 18.6.2014   |
| <b>Peruskartta:</b>                | PK 2214 08   |
| <b>Inventointialueen sijainti:</b> | (ETRS TM 35) N = 6 787 070 ; E = 323 850   |
| <b>Tutkimusten rahoittaja:</b>     | HS vesi  |
| <b>Löydöt:</b>                     | Ei löytöjä   |
| <b>Historialliset kartat:</b>      | Kansallisarkisto, Maanmittaushallitus.<br>H1b/4/1-2 Järviö; Tiluskartta ja selitys (1700 - 1700)<br>H1b/4/3-7 Järviö; N:o 1-3, tiluskartta (1771 - 1771) |
| <b>Aikaisemmat tutkimukset:</b>    | Jussila, Timo & Lähdesmäki, Ulla 1997: Kylmäkoski, arkeologinen inventointi 1996. Tampereen museot.  |



Kartta 1. Inventointialueen sijainti. MK 1 : 200 000.

# 1 Johdanto

Kulttuuriympäristöpalvelut Heiskanen & Luoto Oy suoritti arkeologisen inventoinnin Akaan Kylmäkosken Järviön vesihuollon suunnittelualueella. Inventointi keskittyi suunnitelman mukaiselle vesihuollon linjaukselle. Linjauksen osalta tarkastettiin kuivanmaan alueet. Inventoinnin kenttätyöt tehtiin 9.6.2014 ja 18.6.2014 niistä vastasi arkeologi (FM) Kalle Luoto. Inventoinnissa tarkastettiin vesihuollon suunniteltu linjaus. Inventoinnissa huomioitiin niin esihistorialliset kuin historiallisenkin ajan muinaisjäännökset ja muut arkeologiset kohteet. Inventoinnin kustannuksista vastasi HS Vesi (Hämeenlinnan Seudun Vesi Oy).

Arkeologinen inventointi toteutettiin Hämeenlinnan Seudun Vesi Oy:n suunnittelualueella Akaan Järviön alueella. Suunnitelman vesihuollon linjauksen toteuttamiseksi on laatinut FCG Suunnittelu ja tekniikka Oy.

Suunniteltu vesihuoltolinja kulkee pääasiassa Järviöntien ja Sontulantien etelä-laidassa sekä Oriniemen alueella. Ympäröivää maisemaa luonnehtivat avoimet viljelyaukeat ja perinteinen rakennuskanta sekä tiivis Järviön kylä. Oriniemen alueella on vapaa-ajan asuntoja. Järviön kylän länsiosassa on muutama uudempi sodan jälkeen pystytetty rakennus. Alueen eteläpuolella on Jalantijärvi ja alueen itäosassa laskee kohti pohjoista Tarpianjoki, joka on osa Vanajaveden vesistöä.

Alueella on aiemmin inventoitu vuonna 1996 (Jussila & Lähdesmäki), jolloin toteutettiin Kylmäkosken arkeologinen perusinventointi. Inventoinnissa ei mainita kohteita, jotka sijaitisivat suunnittelualueella. Lähistön muinaisjäännöksistä voidaan mainita Riipanniemen rökkiöalue (muinaisjäännösrekisterinumero 310010005) ja Tarpian kivikautinen asuinpaikka (mj. rek. nro 310010007).



**Kartta 2. Asemapiirustuksen (3.4.2014) mukainen suunnittelualue. Ei mittakaavassa.**  
Vesihuollon linjaus korostettu punaisella värillä.

## 2 Menetelmät

### 2.1 Esityövaihe

Inventoinnin esityövaiheessa hankittiin aluetta kuvaavia historiallisia karttoja Kansallisarkiston digitaaliarkistosta internetistä sekä Kansallisarkistosta Helsingistä. 1700-luvun isojakokarttoja käytettiin alueen historiallisen asutuksen sijainnin ja historiallisten tie- ja rajalinjojen sijainnin selvittämisessä. Inventoinnin yhteydessä tarkastetut historiallisen ajan asuinpaikat ja alueen historiallinen tiestö on asemoitu peruskartalle nimenomaan isojakokarttojen perusteella. Esityövaiheessa tarkasteltiin myös muinaisjäännösrekisterin tietoja koskien alueen ja sen lähistön kiinteitä muinaisjäännöksiä ja tutustuttiin alueen vesistö- ja tutkimushistoriaan.

### 2.2 Kenttätöiden toteuttaminen ja dokumentaatio

Inventoinnin kenttätöitä tehtiin 9. ja 18.6.2014. Inventoinnissa tarkastettiin suunnittelualan ennestään tunnetut kiinteät muinaisjäännökset sekä etsittiin uusia muinaisjäännöksiä. Inventoinnissa huomioitiin niin esihistorialliset kuin historiallisenkin ajan muinaisjäännökset. Inventointimethodena olivat kentällä käytössä silmämääräinen havainnointi sekä tie- ja ojaleikkausten sekä peltojen esillä olevien maannosten tarkastelu. Asuntojenpiha-alueilla ei tarkastelua suoritettu. Orinemen alueelle sähkölinjan alle kaivettiin viisi lapionpistoa, koska alue vaikutti muinaisjäännösten kannalta otolliselta.

Kohteita ja inventoinnin kulkua dokumentoitiin sanallisen kuvauksen lisäksi ottamalla digitaalivalokuvia ja paikantamalla tehdyt havainnot satelliittipaikanninta (tarkkuus +/- 5 - 10 m) käyttäen. Kohteiden koordinaatit on ilmoitettu ETRS-TM35FIN -tasokoordinaatteina. Jälkityövaiheessa digitaalivalokuvat luetteloidiin Kulttuuriympäristöpalvelut Heiskanen & Luoto Oy:n arkistoon ja kartat piirrettiin puhtaaksi käyttäen Map Info- GIS paikkatieto-ohjelmistoa.



**Kuva 1. Oriniemessä vesihuoltolinjaus on suunniteltu kulkemaan mökkien laidassa.**



**Kuva 2. Sontulantien eteläpuolella pellot olivat kesannolla. Suunniteltu linjaus on merkitty kulkemaan tien etelä, eli kuvassa oikealla puolella.**



**Kartta 3. Maastossa tarkemmin tarkastetut alueet (punaisella). MK 1 : 20 000. Sinisellä ympyrällä on merkitty tarkemmin koekuopitettu alue.**

### 3 Tulokset

Inventoinnin tuloksena vesihuollon suunnittelualan linjauksen kohdalta ei havaittu merkkejä kiinteästä muinaisjäännöksestä. Inventoinnin yhteydessä tarkastettu Järviön kylätontti sijaitsee linjauksen välittömässä läheisyydessä ja mahdollisesti osia sen 1700-luvun jälkipuoliskolle tai sitä nuoremmalle ajalle ajoittuvista osista sijoittuu suunnitellun linjauksen kohdalle. Kriittisin kohta on Järviöntien alituksen kohdalla, jossa hoidettujen pihamaiden tai tielinjan alapuolisissa kerrostummissa saattaa olla säilyt historialliseen kylätonttiin kuuluneita rakenteita. Tehdyn kartta-analyysin perusteella kyseisellä kohdalla ei kuitenkaan sijaitse kylätontin vanhin osa, vaan tälle paikalle sijoittuu lähinnä kylätontin nuoremmat osat.

Kalle Luoto

FM, arkeologi

Kulttuuriympäristöpalvelut Heiskanen & Luoto Oy



**Kuva 3. Järviön kylä, Järviöntie 21:n kohdalla suunniteltu vesihuoltolinjaus alittaa tien. Molemmilla puolilla tietä on hoidettuja pihoja. Kuvaan on punaisella merkitty suunniteltu vesihuoltolinjaus. Kuvattu idästä.**

## 4 Muinaisjäännöskohteet

### 4.1 Järviö (Järvis) [uusi kohde] kiinteä muinaisjäännös

|                          |   |
|--------------------------|---|
| Nimi:                    | Järviö (Järvis)                                 |
| Kunta:                   | Akaa  |
| Laji:                    | kiinteä muinaisjäännös                          |
| Ajoitus:                 | historiallinen                                  |
| Muinaisj.tyyppi:         | asuinpaikat, kylänpaikat                        |
| Lukumäärä:               | 1   |
| Koordinaatit: ETRS TM 35 |   |
| N                        | 6 787 342                                       |
| E                        | 323 180   |
| Z/m.mpy                  | 98 m mpy  |
| Koord.selite             | Muinaisjäännöksen keskipiste, arvioitu kartalta |
| Löydöt                   | -   |
| Peruskartta:             | 2114 08   |
| Aiemmat tutkimukset:     | -   |

Järviön kylän taloista mainitaan asutuksen yleisluettelossa Naakkala vuonna 1539 ja Naakkalasta vuonna 1546 erotettu Hannula. Myöhempiä taloja ovat Jussila ja Hannulasta erotetut Lapio ja Mikkola. Historiallisten karttojen perusteella Naakkala ja Hannula ovat sijainneet kylämäen länteen laskevalla rinteellä Järviöntien eteläpuolella. Järviöntien pohjoispuolelle asutus on todennäköisesti levinnyt 1700-luvun lopulla ja 1800-luvulla.

Kylätontti on pääosin asuttu ja pihapiirit vaikuttavat hoidetuilta. Maisemaan on vaikuttanut Tampereenväylän rakentamien kylätontin länsipuolelle, tosin Järviöntien linjaus kylän tonttimaan kohdalla noudattanee historiallisista kartoista tunnistettavaa linjausta.

Osa kylätontin vanhimmasta osasta on nykyisin autiona. Sama osa näyttäisi olevan vuoden 1959 kartassa rakentamaton, joten tällä osin kylätontin vanhimmista osista saattaa olla säilynyt muinaisjäännöksenä pidettäviä rakenteita. Kylätontin autioitunut osa on kasvanut umpeen. Kylätontin 1700-luvun kartoista tunnistettavat itäosat ovat pääosin nykyisin asuttujen talojen tonttimaata. Läntisin osa tonttimaasta vaikutta voimakkaasti rakennetulta, mahdollisesti ainakin osin tuhoutuneelta.

Mahdollisesti parhaiten säilynyttä osaa kylän tonttimaasta voidaan pitää kiinteänä muinaisjäännöksenä, kun taas asuttuja ja tuhoutuneita osia siitä voitaneen pitää muuna kulttuuriperintökohteena. Ehdotettu rajaus on esitetty kuvassa 8 ja kartassa 4.





**Kuva 4. Kylätontin aution osan itäpuolella on vanhoja talousrakennuksia.**



**Kuva 5. Järviön kylä vuonna 1700 laaditussa kartassa. Kylään on merkitty kolme rakennusta sekä niiden pohjoispuolella kulkeva tie tai polku. Polun linjaus noudattelee nykyistä Järviöntien linjausta. Kylätontin itäpuolelta kohti pohjoista (luodetta) johtaa tielinja.**





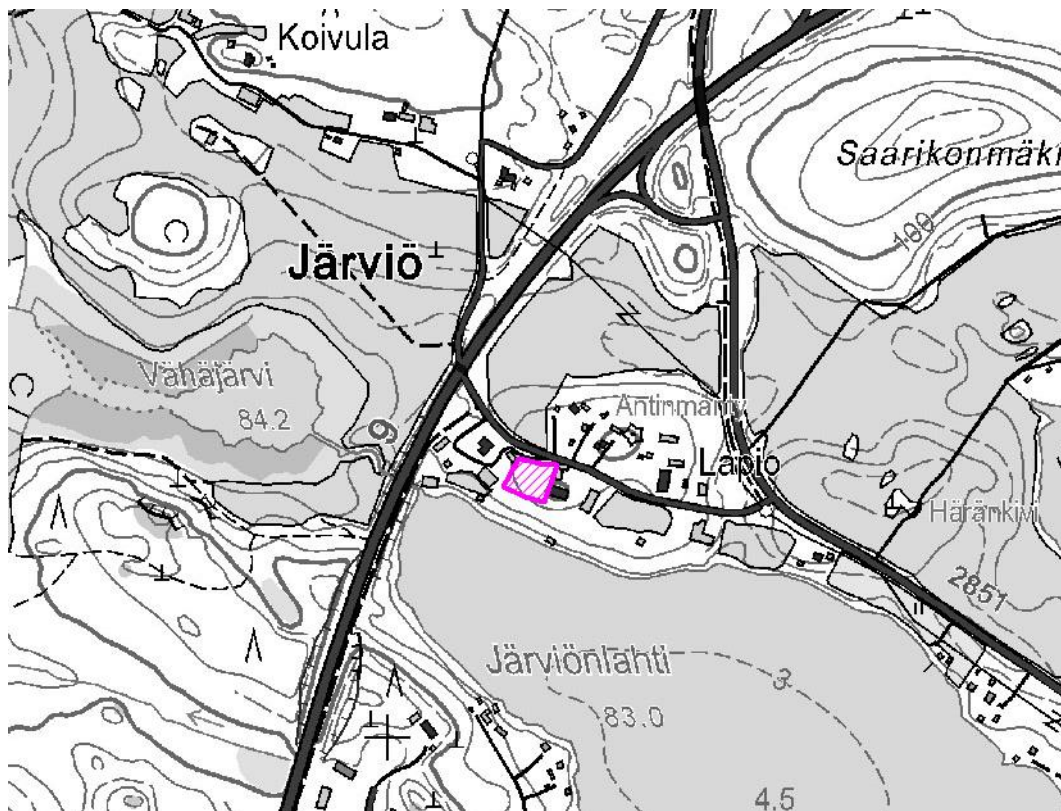
**Kuva 8. Kylän tonttimaiden ajoittuminen ja ehdotettu muinaisjäännösraja. MK 1 : 5000.**

A = Muinaisjäännös. Kylän tonttimaan autiona oleva osa. Tällä paikalla on sijainnut karttojen perusteella Naakkalan ja osin Hannulan tonttimaa 1700-luvun alussa.

B = Muokattua ja asuttua pihamaata. kylän talojen tonttimaana 1700-luvulla.

C = Muokattua ja asuttua pihamaata. Kylän tonttimaan laajennus 1700-luvun lopulla.

Ilmakuva: Maanmittauslaitos 05/2014



**Kartta 4. Järviö (Järvis), ehdotettu muinaisjäännösraja. MK 1 : 10 000.**

Pohjakartta: © Maanmittauslaitos 05/2014.