

Kirkkonummen kunta

MÖSSÖN SAAREN RANTA-ASEMAKAAVA

ARKEOLOGINEN SELVITYS

23.5.2014



Kannen kuva: Mössön saaren nykyisistä mökistä venelaiturin paikalta kuvattuna.

## SISÄLLYSLUETTELO

1	Johdanto.....	2
1.1	Historialliset kartat.....	2
2	Inventointityö.....	5
3	Havainnot.....	6
3.1.1	Havaintokohteet (kartan 3 numerot) .....	7
4	Tulokset.....	10

## KARTAT

Kartta 1.	Kohdealue Mössön saari merkitty punaisella ympyrällä. MK 1 : 100 000.....	1
Kartta 2.	Mössön saari. MK 1: 20 000. ....	2
Kartta 3.	Mössö ja tärkeimmät havainnot (nrot 1 - 5). MK 1 : 5000. ....	6
Kartta 4.	Luonnoskartta saarella havaitusta rakennuksen kivijalasta (kartan 3 kohde 2). ....	8

### Taustakartat:

Maanmittauslaitoksen Maastotietokannan 04/2014 aineistoa

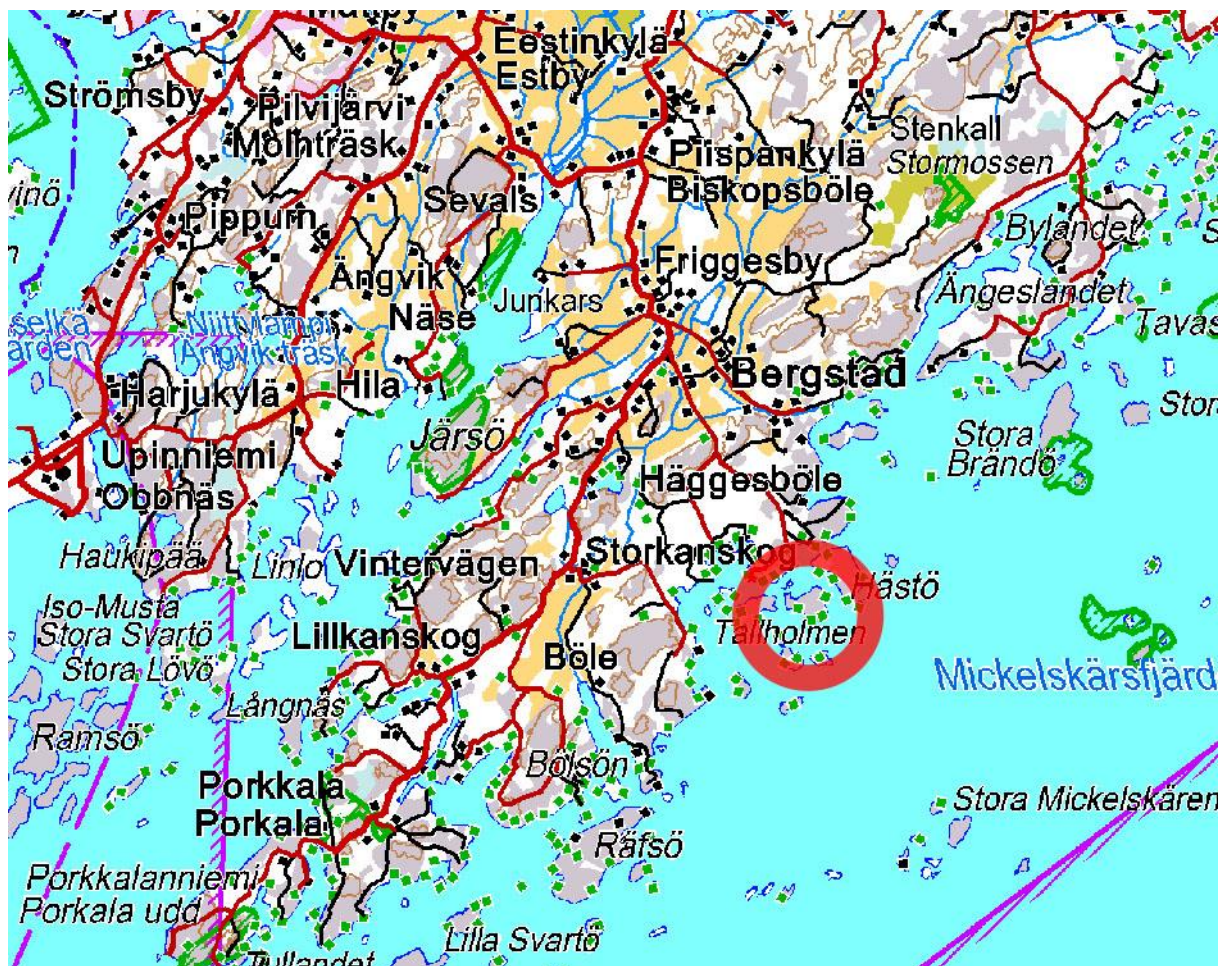
[http://www.maanmittauslaitos.fi/avoindata\\_lisenssi\\_versio1\\_20120501](http://www.maanmittauslaitos.fi/avoindata_lisenssi_versio1_20120501)

## Mössön saaren ranta-asemakaava, arkeologinen selvitys

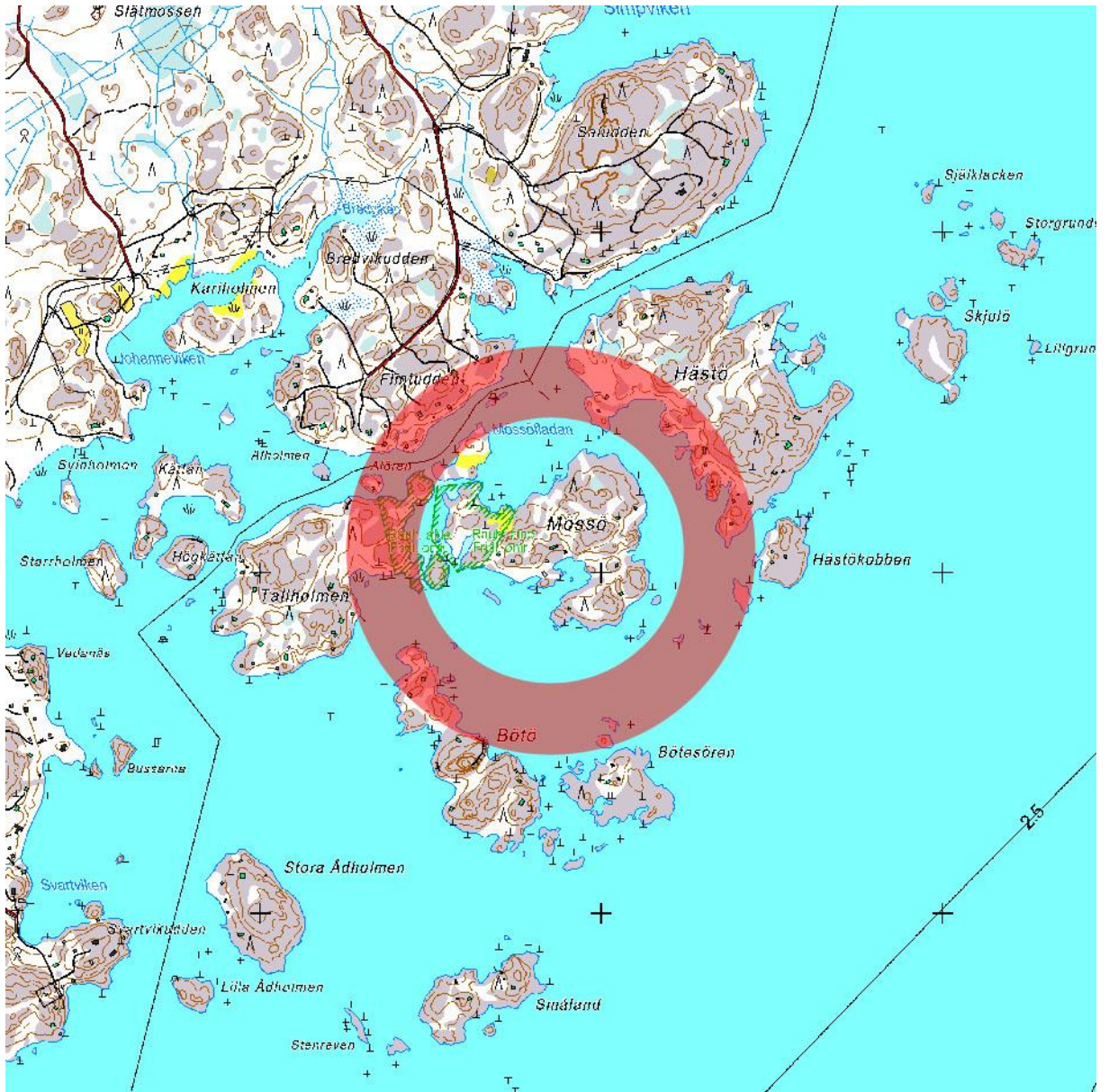
<b>Tutkimuksen laji</b>	Arkeologinen inventointi
<b>Tutkimuslaitos:</b>	Kulttuuriympäristöpalvelut Heiskanen & Luoto Oy
<b>Inventoija:</b>	FM Kalle Luoto (arkeologi) sekä FM Mari Wuoti (arkeologi)
<b>Kenttätyöaika:</b>	25.4.2014
<b>Peruskartta:</b>	PK 2032 10
<b>Muinaisjäännöskohteet:</b>	ei kohteita
<b>Löydöt:</b>	ei löytöjä
<b>Aikaisemmat tutkimukset:</b>	-

### Tiivistelmä

Mössön saari sijaitsee Kirkkonummen edustalla. Saarella sijaitsee työeläkeyhtiö Varman lomamökkejä ja taloja. Saaren länsiosassa on luonnonsuojelualue. Saareen ei johda siltaa, vaan saareen kuljetaan veneellä. Inventointi tehtiin valmisteilla olevan ranta-asemakaavan taustaselvitykseksi. Kaavan laatijana toimii FCG Suunnittelu ja tekniikka Oy ja projektipäällikkö Anssi Savivalo. Maastotyön 25.4.2014 suorittivat arkeologit FM Kalle Luoto ja FM Mari Wuoti apunaan kiinteistömestari Erkki Ratilainen. Mössön saarella ei havaittu merkkejä kiinteästä muinajäännöksestä. Saarella dokumentoitiin 1800-luvulle ajoittuva torpan paikka nykyisen lomarakennuksen pihapiirissä. Rakennuksen kivijalkaa ehdotetaan luokiteltavaksi luokkaan "muu kulttuuriperintökohde", jonka säilyminen olisi suotavaa muistona saaren aiemmasta asutuksesta.



**Kartta 1. Kohdealue Mössön saari merkitty punaisella ympyrällä. MK 1 : 100 000.**  
Pohjakartta: Maanmittauslaitos 04/2014. Lisäykset pohjakarttaan: Kalle Luoto.



**Kartta 2. Mössön saari. MK 1: 20 000.**

Pohjakartta: Maanmittauslaitos 04/2014. Lisäykset pohjakarttaan: Kalle Luoto.

## 1 Johdanto

Inventoitu Mössön saari sijaitsee Kirkkonummen Porkkalanniemen itärannalla. Etäisyys kaava-alueelta Kirkkonummen kuntakeskukseen on noin 16 km. Suunnittelualaue on kooltaan noin 17 ha. Alueen maanomistaja on keskinäinen työeläkevakuutusyhtiö Varma. Maa-alasta suurin osa on metsämaata, tosin avokallioitakin on runsaasti. Alueella sijaitsee lomamökkejä ja ranta sauna, jotka ovat olleet virkistyskäytössä. Osa-yleiskaavassa Mössön saarelle on osoitettu matkailupalveluiden alue, maa- ja metsätalousvaltainen alue, jolla on erityistä ulkoilun ohjaamistarvetta ja/tai ympäristöarvoja sekä luonnonsuojelualue. Maanomistajan tavoitteena on kehittää aluetta ja siellä sijaitsevia lomamajoja sekä parantaa niiden käytettävyyttä rakennusoikeutta lisäämällä. Alueelle ei ole tarkoitus osoittaa uusia rakennuspaikkoja eikä ympärivuotista asutusta. Alueella ei entuudestaan tunnetta kulttuurihistoriallisesti merkittäviä kohteita.

### 1.1 Historialliset kartat

Historiallisten karttojen perusteella saaren maankäyttö viljelyyn ja asutukseen ajoittunee 1800-luvulle. Vielä 1800-luvun puolivälin pitäjänkarttaan alueelle ei ole merkitty asutusta tai niittyjä. Mössön saaren torppa näkyy 1800-luvun loppupuolen kartoissa, jolloin alueel-

le myös raivattiin myös pienialainen pihapiiri. Saaren maankäyttö pysyi melko muuttumattomana 1900-luvun jälkipuoliskolle, jolloin alueelle alettiin rakentaa useita lomamökkejä. Entinen torppa, joka näkyy vuoden 1873 Senaatinkartassa, sijaitsee nykyisen suunnilleen nykyisen mökinpaikan kohdalla. Mielenkiintoisen lisän saaren historiaan tuo peruskarttojen tiedot vuosilta 1961 ja 1981. vuoden 1961 kartan perusteella saarella ei ole sijainnut rakennusta.



Kuva 1. Ote ja yhdistelmä pitäjänkartoista 2032 07 Kirkkonummi ja 2032 10 Kirkkonummi. Kartat on laadittu ilmeisesti 1800-luvun puolivälissä, tosin tarkka ajankohta ei ole tiedossa. Mössön saarella ei näyttäisi olevan rakennuksia, tosin nykyisen laituripaikan kohdalle on kirjoitettu Hamn (satama). Kartan lähde: Kansallisarkisto (digitaaliarkisto)



Kuva 2. Ote senaatin kartaston kartasta V 28 (Vuoden 1872 mittaus). Mössön saaren on merkitty torppa. Saaren muoto ei täysin vastaa nykyistä karttakuva saaresta.



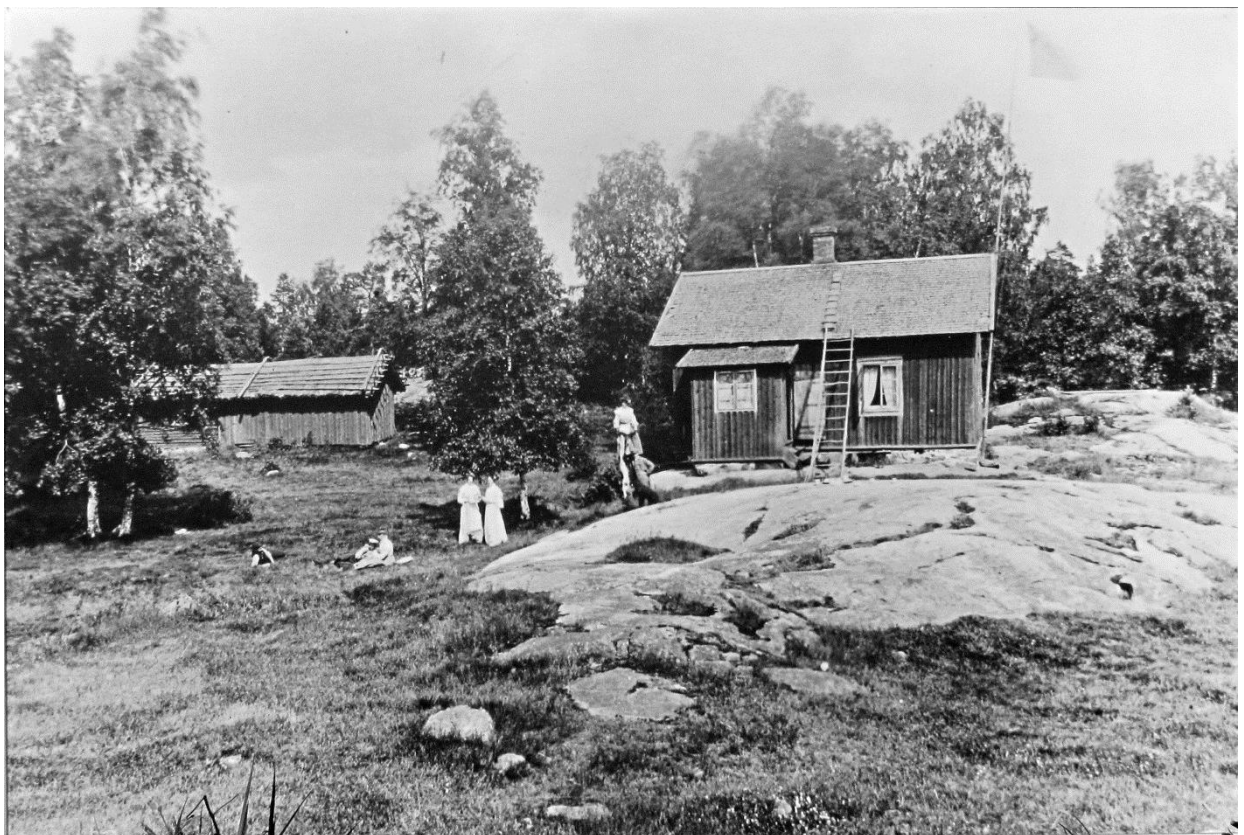
Kuva 3. Otteet peruskartoista vuosilta 1961 ja 1981 (Maanmittauslaitos). Saari vaikuttaa rakentamattomalta vuoden 1961 peruskartassa, kun taas vuoden 1981 karttaan on merkitty rakennus.

## 2 Inventointityö

Inventoinnin esiselvitysvaiheessa tehtiin arkistoseelvitys, johon kuului hankealueen tutustuminen saareen lähiympäristön kohteisiin muinaisjäännösrekisterin avulla sekä tutustuminen alueen tutkimushistoriaan ja tärkeimpiin arkistolähteisiin (lähinnä historialliset kartat). Maastotöissä tarkastettiin kuivanmaan alueet. Raportointivaiheessa käsiteltiin maastotöiden yhteydessä kerätty aineisto sekä laadittiin raportti sekä siihen liittyvät luettelot ja kartat.

Maastossa kohteiden paikantamisen perusteena oli maaston topografia ja havainnot. Alue tarkastettiin arkeologisessa maastoinventoinnissa kattavasti silmänvaraisesti. Lisäksi tehtiin koekuoppia ja kairanpistoja sopiviin paikkoihin. Koepistoja (koko noin 30 cm x 30 cm) tehtiin yhteensä 4 kappaletta, joista kaksi oletetulle vanhimmalle rakennuspaikalle sekä saaren länsiosan kannaksella havaittuun painaumaan. Painauma osoittautui melko nuoreksi ja vahan rakennuspaikat löydöt koostuivat 1800-luvun taloustavarasta (keramiikka) ja muutamista luunpaloista. Löydöt viittaavat siihen, että paikalla on laitettu ruokaa. Kohteet dokumentoitiin valokuvaamalla, kirjallisin muistiinpanoin ja karttamerkinnoin. Maastossa kohteet valokuvattiin ja niistä kirjattiin havainnot sekä maasto-, maaperä- ym. havainnot sekä mahdolliset muut taustatiedot.

Kohteiden paikantaminen ja tehtiin GPS-laitteen (tarkkuus noin +/- 5 m), mittanauhojen ja kompassin avulla. Paikantamiseen käytettiin Garmin GPSmap 62s satelliittipaikanninta, jolla mitattiin rakenteiden sijainti ja havaintopisteet. Tutkimuksen koordinaatistona käytettiin WGS84 koordinaattijärjestelmää. Vanhojen tai poikkeavien koordinaattien muunnokseen käytettiin MapInfo 11.5 tietokoneohjelmaa, jolla myös inventointikertomuksen kartat laadittiin. YKJ koordinaateilla on kuvattu vanhoja muinaisjäännösrekisterin mukaisia koordinaatteja. Raportin uudet ja muuttuneet koordinaatit on ilmoitettu ETRS 89 -TM 35 järjestelmän mukaisina.



**Kuva 4. Valokuva saaren vanhimmassa mökissä säilytettävästä valokuvasta, jossa on ilmeisesti kuvattuna saaren vanhempi torppa tai huvila. Huvila tai torppa lienee sijainnut nykyisen huvilan kohdalla. Kallio vaikuttaa samankaltaiselta kuin kuvassa. Kuvasajan kohta ajoittunee 1800-luvun lopulle tai 1900-luvun alkuun.**

### 3 Havainnot



**Kartta 3. Mössö ja tärkeimmät havainnot (nrot 1 - 5). MK 1 : 5000.**  
Pohjakartta: Maanmittauslaitos 04/2014. Lisäykset pohjakarttaan: Kalle Luoto.

Nimi:	Mössö
Kunta:	Kirkkonummi
Laji:	Muu kulttuuriperintökohde
Ajoitus:	historiallinen aika, 1800-luku
Muinaisj.tyyppi:	asuinpaikat, talonpohjat
Lukumäärä:	4
ETRS TM 35	
N	6 656 055
E	362 870
Z/m.mpy	0 – 5 m mpy
Koord.selite	
Aiemmat tutkimukset:	-

Mössön saaren keskiosassa vanhalla torpanpaikalla havaittiin jäänteitä aikaisemmasta asutuksesta. 1800-luvun pihariisistä on muista piirtokirjoitus laituripaikan kupeessa, saunan tai muun rakennuksen kivijalka sekä mahdollisen venevajan jäännös. hieman kauempana pihapiiristä, sen itäpuolella on rinteeseen kaivetun kellarin jäännös. kellarinjäännöstä lukuun ottamatta kaikki jäänteet sijaitsevat nykyisen mökin pihapiirissä.

Jäännökset kertovat saaren aiemmasta maankäytöstä. Pihapiirin jäänteitä ei tulkittu muinaisjäännöksi, vaan ne ehdotetaan luokiteltavaksi luokkaan muu kulttuuriperintökohde.



jäännökset suositellaan otetavan huomioon alueen maankäyttöä suunniteltaessa ja niiden säilyttäminen muistona aiemmasta toiminnasta olisi suotavaa. Mahdollisen saunarakennuksen kivijalan päällä kasvaa puutarhapensaita ja muita kasveja, joiden raivaaminen voisi olla hyödyksi kivijalan ymmärrettävyyden lisäämiseksi ja säilymisen turvaamiseksi.

### 3.1.1 Havaintokohteet (kartan 3 numerot)

1. Laiturin lähelle rantaan on avokallioon kaiverrettu kirjaimet A.B.

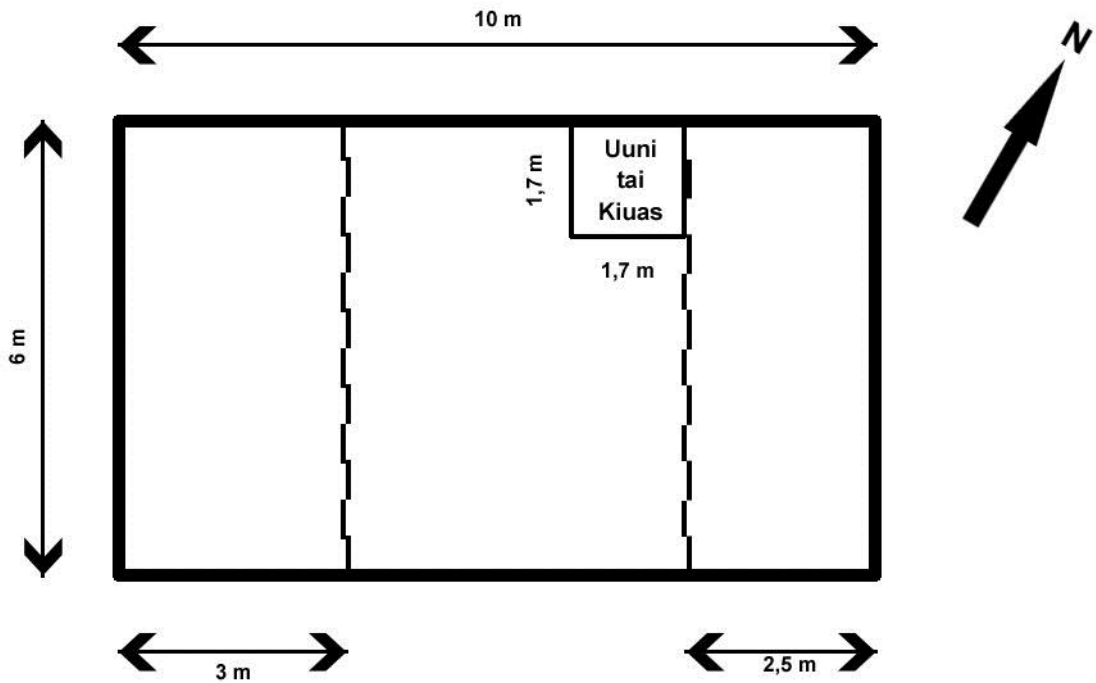


**Kuva 5. Kallioon kaiverretut kirjaimet A.B. (Kartta 3, kohde 1).**

2. Pihapiirissä on lounais-koillinen suuntainen 6 m x 10 m kokoinen kahden kivikerran korkuinen kiviperustus. Kyseessä on rakennuksen kivijalka. Rakennukseen kuuluu suorakulmainen kivilatomus kivisokkelin pohjoisreunalla. Kyseessä on mahdollisesti uunin tai kiukaan jäännös (koko noin 1,7 m x 1,7 m). Uunin eteen kaivetusta koekuopasta löydettiin posliinia ja luunpaloja. Löytöjen ja rakenteen luonteen perusteella kyseessä on noin 100 – 150 vuotta sitten perustetun rakennuksen jäännös, joka lienee jäänyt käytöstä useita kymmeniä vuosia sitten.



**Kuva 6. Mahdollisen rakennuksen perustus sijaitsee nykyisen saunan itäpuolella.**



**Kartta 4. Luonnoskartta saarella havaitusta rakennuksen kivijalasta (kartan 3 kohde 2).**

3. Kellarikuopan jäännös. Koko 2,7 m x 2,5 m, syvyys noin 80 cm. Kuopan oviaukko on kohti etelää. Kellarikuoppaa on vahvistettu kiviladonnalla. Paikalla kasvaa kuusikkoa ja puiden iän ja rakennustavan perusteella rakenne lienee autoitunut yli 50 vuotta sitten. Kuopan päälle on kertynyt raivausjätettä.



**Kuva 7. Kellarikuopan jäännös (kohde 3).**

4. Suorakaiteen muotoinen noin 3 m x 3 m kokoinen mahdollinen rakennuksen kiviperustus. Ladottu isoista kivistä. Paikalla kasvaa katajia. Mahdollinen venevajan tai muun ulko-  
rakennuksen perustus. Ajoittuneen 1800-luvun lopulle tai 1900-luvun alkuun.



**Kuva 8. Kohde 4, mahdollinen rakennuksen kiviperustus.**

5. Ladottua kiviaitaa, nuorehko rakenne. Ajoittuneen korkeintaan muutaman vuosikymmenen ikäiseksi. Ei kuulu alkuperäiseen pihapiiriin.



**Kuva 9. Nuorehko kiviaita polun laidassa (kohde 5).**

## 4 Tulokset

Tässä raportissa esitetty tulkinta perustuu historialliseen aineistoon sekä maastossa tehtyihin havaintoihin ja mittauksiin. Käytännössä maastossa käytiin läpi alueen kaikki potentiaaliset muinaisjäännösalueet kahden arkeologin voimin, eikä havaintoja muinaisjäännöksestä tehty. Kulttuurihistoriallisesti mielenkiintoisia havaintoja tehtiin 1800-luvun loppuun tai 1900-luvun alkupuolen torpanpaikasta, mutta muinaisjäännöksenä sitä ei voitane pitää. Jäännös on kuitenkin muisto saaren alueen aiemmasta maankäytöstä ja sitä ehdotetaan luokiteltavaksi luokkaan muu kulttuuriperintökohde.

Laatinut: Kalle Luoto, FM, arkeologia

### tärkeimpiä lähteitä:

Jansson, Henrik & Latikka, Jaakko: Länsi- ja Keski-uudenmaan saariston ja rannikkoalueiden inventointi 2002 – 2003. Tammisaari, Hanko, Inkoo, Siuntio, Kirkkonummi, Espoo ja Helsinki. Helsingin yliopisto, Kulttuurientutkimuksen laitos, arkeologia.

Muinaisjäännösrekisteri: (<http://kulttuuriymparisto.nba.fi/>)

### Digitaaliarkisto:

Maanmittaushallitus, Maanmittaushallituksen historiallinen kartta-arkisto (kokoelma), Pitäjänkartasto, Kirkkonummi 2032 07 & Kirkkonummi 2032 10

Maanmittaushallitus, Maanmittaushallituksen historiallinen kartta-arkisto (kokoelma), Senaatin kartasto, [Kirkkonummi] (V 28)