

## Vesilahti

### Laukon kartanoalue

#### ARKEOLOGINEN VALVONTA

2014



Laatinut:  
FM Kalle Luoto

**KANNEN KUVA:**

**SISÄLLYSLUETTELO**

1 Johdanto .....2

2 Valvontatyö .....3

3 Havainnot.....4

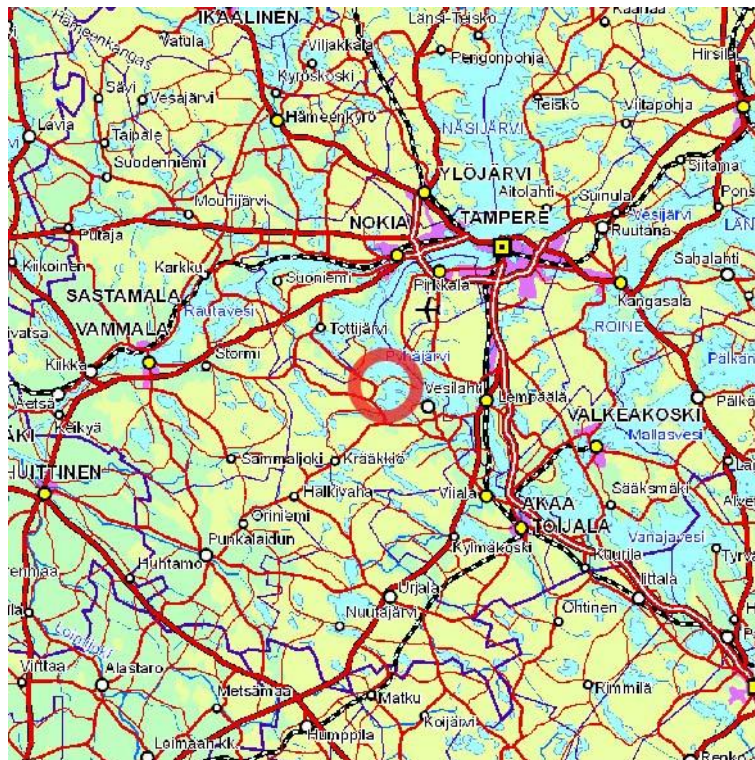
4 Yhteenveto.....9

LIITE 1: Kuvaluettelo .....1

Taustakartat:

Maanmittauslaitoksen Maastotietokannan 09/2014 aineistoa

[http://www.maanmittauslaitos.fi/avoindata\\_lisenssi\\_versio1\\_20120501](http://www.maanmittauslaitos.fi/avoindata_lisenssi_versio1_20120501)



**Kartta 1. Laukon kartanon sijainti. MK 1: 1 000 000.**

**VESILAHTI, LAUKON KARTANOALUE ARKEOLOGINEN VALVONTA****Tiivistelmä**

Kulttuuriympäristöpalvelut Heiskanen & Luoto Oy suoritti arkeologisen valvonnan Vesilahden Laukon kartanoalueella. Valvonta liittyi Laukon kartanon kunnostushakkeeseen kuuluvaan jätevesijärjestelmän uusimiseen. Jätevesijärjestelmän alue sijaitsee kahden rautakautisen kalmiston läheisyydessä, joiden tarkkoja rajoja ei tunneta. Tästä syystä Pirkanmaan maakuntamuseo edellytti lausunnossa kaivutyön tekemistä arkeologin valvonnassa (Pirkanmaan maakuntamuseon lausunto DIAR: 313/2014). Valvonnan kenttätyöt tehtiin 17. ja 18.9.2014, ja niistä vastasi arkeologi (FM) Kalle Luoto. Hankkeen kustannuksista vastasi Laukon kartano. Valvonnan yhteydessä ei havaittu merkkejä kiinteästä muinaisjäännöksestä. Valvonnassa havaitut viljamakasiinin ympäristöön sijoittuvat pihamaan kerrostumat olivat pitkälti syntyneet 1920- ja 1930-lukujen korjaus- ja rakennustöiden tuloksena.

**Arkisto- ja rekisteritiedot**

Tutkimuskohteen nimi:	Laukon kartanoalue
Tutkimuksen laatu:	Arkeologinen valvonta
Tutkija:	FM Kalle Luoto
Tutkimuslaitos:	Kulttuuriympäristöpalvelut Heiskanen & Luoto Oy
Kenttätyöaika:	17.9. ja 18.9.2014
Tutkitun alueen laajuus:	yhteensä noin 200 m konekaivettua kaivantoa (lev. n. 1 m)
Tutkimuksen tilaaja:	Jouni Minkkinen, Laukon kartano
Peruskartta:	212304 Vesilahti
Sijaintikoordinaatit: (ETRS-TM35FIN)	P: 6 804 727 I: 313 247
Tutkimuksen löydöt:	Löytöjä ei luetteloitu Kansallismuseon kokoelmiin.
Lähistön kohteiden tutkimukset:	Väinö Maajoki 1939: Kuntainventointi. Vesilahden arkeologinen inventointi Anna-Liisa Hirviluoto 1961: Koekaivauksia Turku - Tampere tielinjalla Vesilahden Laukossa 26 - 27. 9. 1960. Kari Uotila, 1990: Laukon kartano Pihapiirin kaivaus. Arkeologinen kaivaus. Kari Uotila, 1991: Laukon kartano Pihapiirin kaivaukset. Arkeologinen kaivaus. Kari Uotila, 1993: Laukon kartano Kellarin kaivaus. Arkeologinen kaivaus. Jouko Pukkila & Ville Laakso 1995: Kuntainventointi. Vesilahden arkeologinen inventointi. Tampereen museot. Kari Uotila 1996: Laukon kartano Laukon kartanon alue. Arkeologinen kaivaus. Kari Uotila ja Kirsi Majantie 1999: Laukon kartano Laukon kartanon alue. Kaivaus.



**Kuva 1. Laukon kartanon Viljamakasiini, jonka ympäristöön valvontatyö keskittyi.**



## 1 Johdanto

Kulttuuriympäristöpalvelut Heiskanen & Luoto Oy suoritti arkeologisen valvonnan Vesilahden Laukon kartanoalueella rautakautisen asuinpaikkakohteen läheisyyteen rakennettavien vesihuolto- ja kaapelikaivantojen johdosta. Valvonnan kenttätyöt tehtiin 17. ja 18.9.2014, ja niistä vastasi arkeologi (FM) Kalle Luoto. Hankkeen kustannuksista vastasi Laukon kartano.

Valvottu alue kuuluu kokonaisuudessaan Laukon kartano -nimiseen valtakunnallisesti merkittävään rakennettuun ympäristöön (RKY-1993 ja RKY-2009). Entuudestaan Laukon kartanon alueelta tunnetaan rautakautisia löytöjä sekä kalmistoja. Esihistorian ohella Laukon maisemahistoriaan liittyy keskiaikainen kylä, kartano ja kivistä rakennettu kellari.



**Kartta 2. Arkeologisesti valvotun alueen sijainti. MK 1 : 20 000.**

## 2 Valvontatyö

Valvonnan maastotyöt suoritettiin 17. ja 18.9.2014. Piha-alue, jolle jätevesijärjestelmän viemäriinjat ja tulevat sähkökaapelit oli tarkoitus rakentaa, oli hoidettua piha- ja puutarha- aluetta. Pääosin kaivettavat linjat sijaitsivat sorapintaisten pihateiden kohdalla tai niiden reunassa.

Kaivaminen aloitettiin piha-alueen etelä-reunasta Juhlatallin pohjoispuolelta sorapintaisten pysäköintialueen laidasta. Työ tehtiin kaivurilla (kartta 3, myös kansikuva). Kaivurilla kuorittiin maata varovasti noin 5-20 cm kerroksissa. Melko pian havaittiin, että muutamia kymmeniä senttejä paksun puutarha- tai pihatiekerrostuman alta paljastui sekoittuneita täyttömaakerrostumia, jotka esineistönsä perusteella ajoittuivat 1900-luvun alkupuolelle. Pintamaan kuorintaa jatkettaessa ja selvisi, että käytännössä koko tutkittava alue koostui peruskallion päälle kasatusta täyttömaasta tai rakennus- ja kunnostustöiden tuloksena syntyneestä rakennusjätteestä.

Kenttätyövaiheessa tehdyt havainnot dokumentoitiin kirjaamalla niistä muistiinpanoja, valokuvaamalla digitaalikameralla sekä piirtämällä alueesta ja havainnoista karttaluonnos. Jälkityövaiheessa kartat piirrettiin puhtaaksi käyttäen MapInfo GIS -paikkatieto-ohjelmistoa ja digitaalikuvat talletettiin Kulttuuriympäristöpalvelut Heiskanen & Luoto Oy:n arkistoon. Valvonnan yhteydessä tehtyjä löytöjä ei luetteloitu kansallismuseon kokoelmiin, esimerkkinä talletetut löydöt valokuvattiin ja kuvat liitettiin raportin yhteyteen.



**Kuva 2. Hinsalantien risteyksestä kohti kartanon piha-alueetta. Koivun takana näkyy viljamakasiini.**



### 3 Havainnot

Ennakolta kiinnostavimmalta alueelta vaikutti karttaan 3 merkityn Laukontien linjaus, jonka linjaus saattaisi periytyä 1900-lukua varhaisemmalta ajalta. Valvonnan yhteydessä tien poikki kaivettiin kolme kaivantoa (kartta 3, merkintä B, viljamakasiinin kaakkoispuoli ja merkintä H). Yhdestäkään profiilista ei voitu havaita 1900-lukua vanhempia kerrostumia. Tosin Laukontien länsipään täyttökerrokset olivat niin paksut, että valvonnan yhteydessä ei koskematonta maakerrosta tavoitettu.

Viljamakasiinin läheisyydessä pihanurmen ja soratien alapuoliset kerrostumat koostuivat lähinnä rakennus- ja purkujätteestä, joka liittyi joko viljamakasiinin rakentamiseen tai kunnostukseen, kuten peltikaton rakentamiseen (kartta 3, merkinnät A - D).

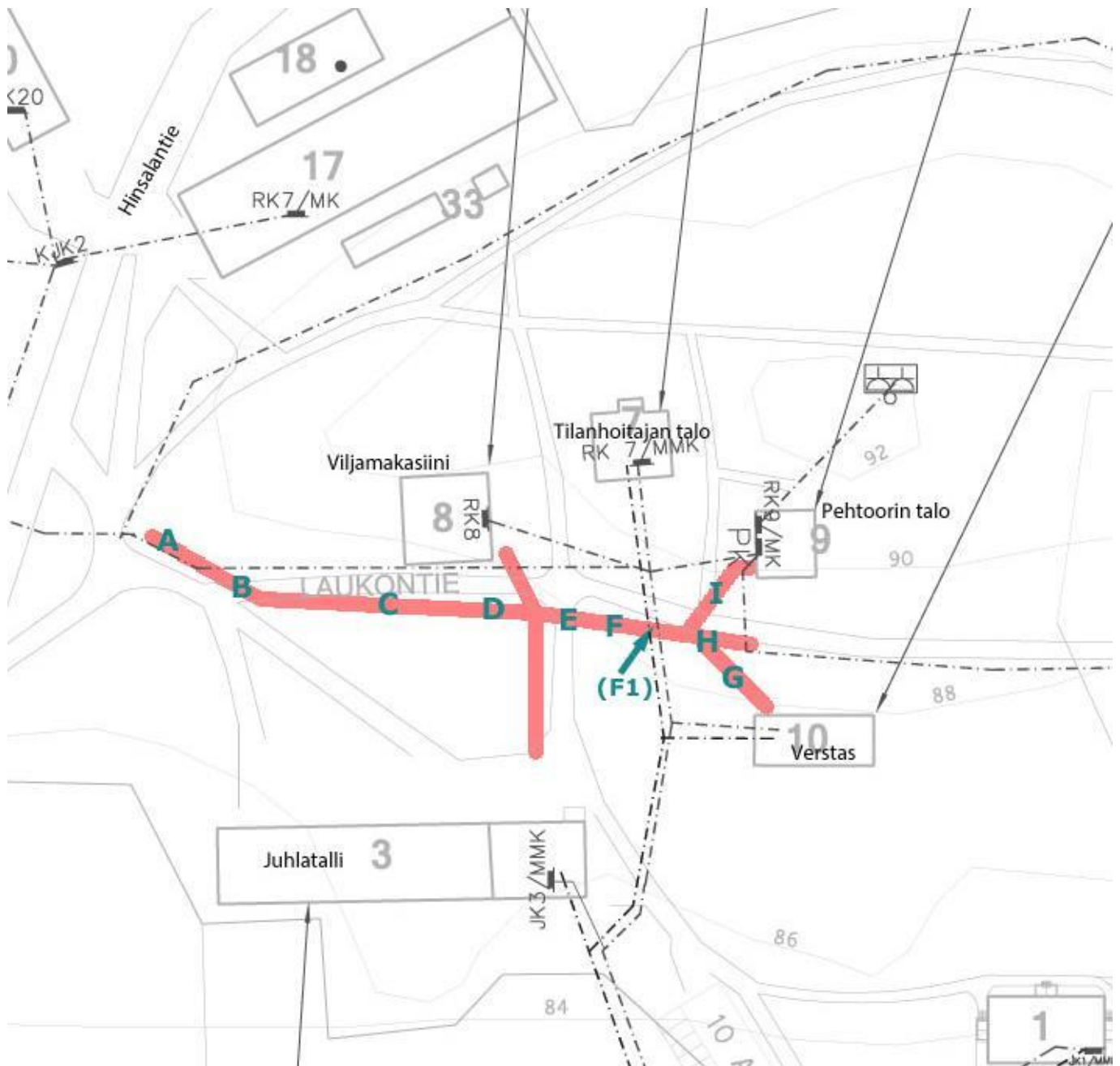
Viljamakasiinin kaakkoispuolella oli aikaisemmat putkityöt sekoittaneet maakerroksia ja todennäköisesti putkilinjan täyttämiseen käytettyä soraa tavattiin Viljamakasiinin ja Verstaan välisellä alueella (kartta 3, E). Aikaisemman linjauksen tarkka sijainti ei selvinnyt. Todennäköisesti verstaan itäpuolella sijaitsevien rakennusten ja kasvihuoneiden vesihuoltoputkistoja on kaivettu aiemmin 1900-luvulla verstaan ja puistotalon ympäristöön (kartta 3, rakennukset 1 ja 10).

Tilanhoitajan talon eteläpuolella valvottu linja kulki Laukontien eteläpuolella pihanurmen peittämällä alueella. Täällä puutarhanurmen alla peruskallion päällä (kartta 3, merkintä F1) havaittiin rakennukseen kuulunut perustuskivi, joka porajälkien ja läheisten löytöjen perusteella ajoitettiin 1800-luvun lopulle tai 1900-luvun alkuun. Paikalla on sijainnut 1900-luvun alussa kartanon työväen asuntoja, joihin perustuskivi on todennäköisesti kuulunut.

Pehtoorin talon ja Verstaan välisellä alueella peruskallion pinta oli korkealla ja paikoin melko epätasainen. Varsinkin Laukontien ja verstaan ympäristössä pihanurmen alapuoliset kerrostumat olivat sekoittuneet 1900-luvun alkupuolen rakennustöissä. Selkeästi 1900-lukua vanhempia kerrostumia ei tavattu. Pehtoorin talon ympäristöä oli sen rakentamisen aikana laajalti kaivettu ja myös täällä maakerrokset olivat nuorehkoja.



**Kuva 3. Pehtoorin talon kiviperustus.**



**Kartta 3. Valvottu alue ja osa-alueiden kirjaintunnukset. Ei mittakaavassa.**

Punaisella on merkitty arkeologisesti valvottu kaivanto. Juhlatallin ympäristössä ei suoritettu arkeologista valvontaa.

Pohjakartta: Intersähkö 14.8.2014: Laukon kartano, Perusparannus, Sähköpiirustus, Kaapeliojat. Piirustusnumero SÄH 403\_002

Lisäykset pohjakarttaan: Kalle Luoto 2014

## **A Hinsalantien risteysalue**

Pihanurmen alta paljastui mukulasoraa ja tiilenpaloja aina 80 cm syvyyteen saakka. Syvemmälle ei kaivettu. Kerrokset noin 80 cm syvyyteen saakka olivat sekoittuneet 1900-luvun puutarha- ja pihatöissä.

## **B Pihatie viljamakasiinin lounaispuolella.**

Maannos:

0 – 30 cm tiekerros	
30 – 50 cm	täyttökerros: soraa
50 – 80 cm	purkukerros: laastia, tiilenkappaleita ja päreitä
80 -	purkukerros 2: savea ja tiilenpaloja

Paikalla havaittiin täyttökerroksia aina 1 m syvyyteen saakka, luontaista maan-  
nosta ei tavoitettu. Kaikki kerrostumat liittyvät 1900-luvun maanrakennus-, pur-  
ku- tai korjaustoimintaan.



**Kuva 4. Kaivettua ojaa Viljamakasiinin länsipuolella pihatien kohdalla. 18.9.2014.**



**Kuva 5. Kaivannosta paljastuneen tiili ja laastikerroksen alapuolella oleva hii-  
likeros, jossa todennäköisesti päreiden jäännöksiä. Kerrostuma ajoittuneen  
Viljamakasiinin katon uusimisen aikaa.**



## **C Puutarha-alue viljamakasiinin länsipuolella**

Kuten alue C, tosin tiekerroksen tilalla puutarhamultaa ja alemmissa kerrostumissa tiiliä mahdollisesti enemmän kuin edellisessä maannoksessa.

## **D Viljamakasiinin eteläpuoli**

Luontainen savi noin 50 cm syvyydessä. Sen yläpuolella tiesoran alapuolella viljamakasiinin korjaus tai rakennustöihin liittyvä kerrostuma, jossa runsaasti tiiliä, joissa ei havaittu laastia.

## **E Pihateiden risteys viljamakasiinin kaakkoispuolella**

Risteysalueella havaittiin runsaasti paikalle tuotua täyttösoraa. Paikalla todennäköisesti sijaitsee nyt kaivettua syvyyttä syvemmillä kulkeva putkilinja.

## **F Tilanhoitajan talon eteläpuolinen pihatie**

Kallion pinta havaittiin noin 1 m syvyydessä. Kalliota peittää paikoitellen noin 10 cm paksu luontainen sorakerros. Sorakerroksessa ei havaittu löytöjä.

### **F1 Alakohde: Nurmialue pihatien eteläpuolella**

Nurmen alta paljastui lohkokivi, joissa havaittiin porausjälkiä. Todennäköisesti kallion päällä on sijainnut kiviperusteisen rakennuksen nurkka. Nurkkakivien ympäröstössä havaittiin tiilenpaloja, posliinia, luunpaloja ja hiiltä. Esineistön ja lohkokivien työstötekniikan perusteella rakennuksen nurkkakivi ajoittuvat 1800-luvun lopulle tai 1900-luvun alkuun.



**Kuva 6. Tilanhoitajantalon eteläpuolella (F1) havaittiin rakennuksen nurkkakivi sekä runsaasti tiilenpaloja.**

**Esineistön ja rakennustekniikan perusteella rakennus ajoitettiin 1800-luvun loppuun tai 1900-luvun alkupuolelle. Esineistö viittaa asuinrakennukseen, mahdollisesti paikalla sijainneisiin työläisten asuntoihin. Jäännös oli ilmeisesti vaurioitunut jo aiemmissa puutarhanhoitotoimenpiteissä.**

## **G Verstaan luoteispuoli**

Puutarhamullan alapuolella multaista hiesumaata noin 0,5 m syvyyteen. Kaivannossa havaittiin muutamia yksittäisiä tiilenpaloja. Pohjoispäässä havaittiin peruskallion pinta muutaman kymmenen sentin syvyydessä.

## **H Pihatien profiili**

Maannos:

0 – 15 cm	sora
15 – 30 cm	hiekkakerros, jossa havaittavissa selvä kerroksellisuus (tiepohjaa parannettu ja täytetty useasti).
30 – 60 cm	kiviä ja tiiliä
60 – 65 cm	tummanruskea hiekka
65 – 70 cm	ruskea hiekka

Kivi ja tiilikerros on todennäköisesti syntynyt vuoden 1918 tapahtumien jälkeisten purku- ja rakennustöiden tuloksena. Tällä kohtaa ei havaittu merkkejä aiemmasta tielinjasta.



**Kuva 7. Pihatien profiili. 18.9.2014.**

## **I Pehtoorin talolle johtava kaivanto**

Maannos

0 – 10 cm	puutarhamulta
10 – 20 cm	ruskea hiesu
20 – 40 cm	hiesu

- paikoittain peruskallio melko korkealla, puutarhamultaa havaittiin vain muutaman kymmenen sentin paksuinen kerros.



**Kuva 8. Pehtoorin talolle johtava kaivanto. Kallio on paikoittain hyvin lähellä maanpintaa. 18.9.2014.**

#### **4 Yhteenveto**

Kulttuuriympäristöpalvelut Heiskanen & Luoto Oy suoritti arkeologisen valvonnan Laukon kartanon kaapelilinjojen rakentamisalueella. Valvonnan kenttätyöt tehtiin 17.9 ja 18.9.2014. Valvonnan yhteydessä ei havaittu merkkejä kiinteästä muinaisjäännöksestä. Puutarhakerrostumien alta paljastui täyttömaakerroksia sekä niiden alapuolisia luontaisia kerrostumia. Useimmat täyttömaakerrokset liittyvät selkeästi 1900-luvun kartanon pihapiirin korjaus- ja rakennustöihin. Maininnan arvoinen havainto oli rakennuksen perustuskivi piha-alueella Tilanhoitajan talon eteläpuolella noin 20 metriä Verstaan nurkasta luoteisnurkasta luoteeseen.

Tampereella 8.12.2014

Kalle Luoto

FM, arkeologi

Kulttuuriympäristöpalvelut Heiskanen & Luoto Oy



## LIITE 1: Kuvaluettelo

Kuvannut Kalle Luoto 2014.

Kuvat on arkistoitu Kulttuuriympäristöpalvelut Heiskanen & Luoto Oy:n arkistoon.

Kuva	Aihe	Kuvattu suunnasta	Pvm
1.	Laukon kartanon Viljamakasiini, jonka ympäristöön valvontatyö keskittyi	lännestä	18.9.2014
2.	Hinsalantien risteyksestä kohti kartanon piha-aluetta. Koivun takana näkyy viljamakasiini.	lännestä	18.9.2014
3.	Pehtoorin talon kiviperustus	lännestä	17.9.2014
4.	Kaivettua ojaa Viljamakasiinin länsipuolella pihatien kohdalla.	lounaasta	18.9.2014
5.	Kaivannosta paljastuneen tiili ja laastikerros	etelästä	18.9.2014
6.	Tilanhoitajantalon eteläpuolella (kartta 3, F1) havaittiin rakennuksen nurkkakivi sekä runsaasti tiilenpaloja.	lännestä	17.9.2014
7.	Pihatien profiili.	lännestä	18.9.2014
8.	Pehtoorin talolle johtava kaivanto.	lounaasta	18.9.2014