



## **VESILAHTI, LAUKON KARTANO**

### **LAUKON KARTANOALUEEN ARKEOLOGINEN INVENTOINTI, LAUKON KARTANOALUEEN ASEMAKAAVOITUS**



## SISÄLLYSLUETTELO

TIIVISTELMÄ:.....	1
ARKISTO-JA REKISTERITIEDOT: .....	2
1 Johdanto .....	3
2 Inventointialue.....	4
2.1 Laukon historia.....	4
2.2 Tutkimushistoria .....	5
3 Menetelmät .....	8
3.1 Historialliset kartat.....	9
4 Kohteet.....	15
4.1 Laukon kartano (1000001982) .....	16
4.2 Laukon puisto (922010010) .....	25
4.3 Pajalahden ranta ja Riihimäki (922010009).....	29
5 Tulokset.....	36
6 Lähteet .....	37

## KARTAT

Kartta 1. Inventointialueen sijainti. Ei mittakaavassa.....	2
Kartta 2. Inventointialueen sijainti. Ei mittakaavassa.....	3
Kartta 3. Tarkemmin tutkimut alueet. MK 1 : 10 000.....	8
Kartta 4. Laukon muinaisjäännökset. MK 1 : 10 000.....	15
Kartta 5. Laukon kartano ja Puisto. MK 1 : 2500.....	18
Kartta 6. Pajalahden ranta. MK 1 : 2500.....	35

### Taustakartat:

- Maanmittauslaitoksen Maastotietokannan 06/2014 aineistoa  
[http://www.maanmittauslaitos.fi/avoindata\\_lisenssi\\_versio1\\_20120501](http://www.maanmittauslaitos.fi/avoindata_lisenssi_versio1_20120501)

## **VESILAHTI: LAUKKO, ARKEOLOGINEN INVENTOINTI KARTANON ALUEELLA**

### **TIIVISTELMÄ:**

Kulttuuriympäristöpalvelut Heiskanen & Luoto Oy suoritti arkeologisen inventoinnin Vesilahden Laukon kartanoalueen asemakaavoituksen suunnittelualueella. Kaavan laatijana toimi FCG Suunnittelu ja tekniikka Oy (projektipäällikkö Kuisma Reinikainen) ja Laukossa työn lopullisena tilaajana oli Liisa Lagerstam. Kaava-alue kuuluu kokonaisuudessaan Laukon kartano -nimiseen valtakunnallisesti merkittävään rakennettuun ympäristöön (RKY-1993 ja RKY-2009). Entuudestaan Laukon kartanon alueelta tunnetaan rautakautisia löytöjä sekä kalmistoja. Esihistorian ohella Laukon maisemahistoriaan liittyy keskiaikainen kylä, kartano ja kivistä rakennettu kellari.

Asemakaava-alueen arkeologinen inventointi tehtiin, koska Pirkanmaan maakuntamuseo totesi 6.3.2014 antamassaan kommentissaan (DIAR: 291/2013), että arkeologisen kulttuuriperinnön huomioon ottaminen edellyttää kaava-alueen arkeologisen inventoinnin tekemistä. Hankkeen kenttätöitä tehtiin heinä ja elokuussa 2014 kolmen päivän aikana (3.7.2014, 23.7.2014 ja 8.8.2014). Inventoinnin kenttätöistä vastasi arkeologi (FM) Kalle Luoto. Apuna työssä toimi Laukon kartano Liisa Lagerstam. Selvityksessä huomioitiin niin esihistorialliset kuin historiallisenkin ajan muinaisjäännökset. Inventoinnin tuloksena esitetään rajaukset muinaisjäännöskohteille.



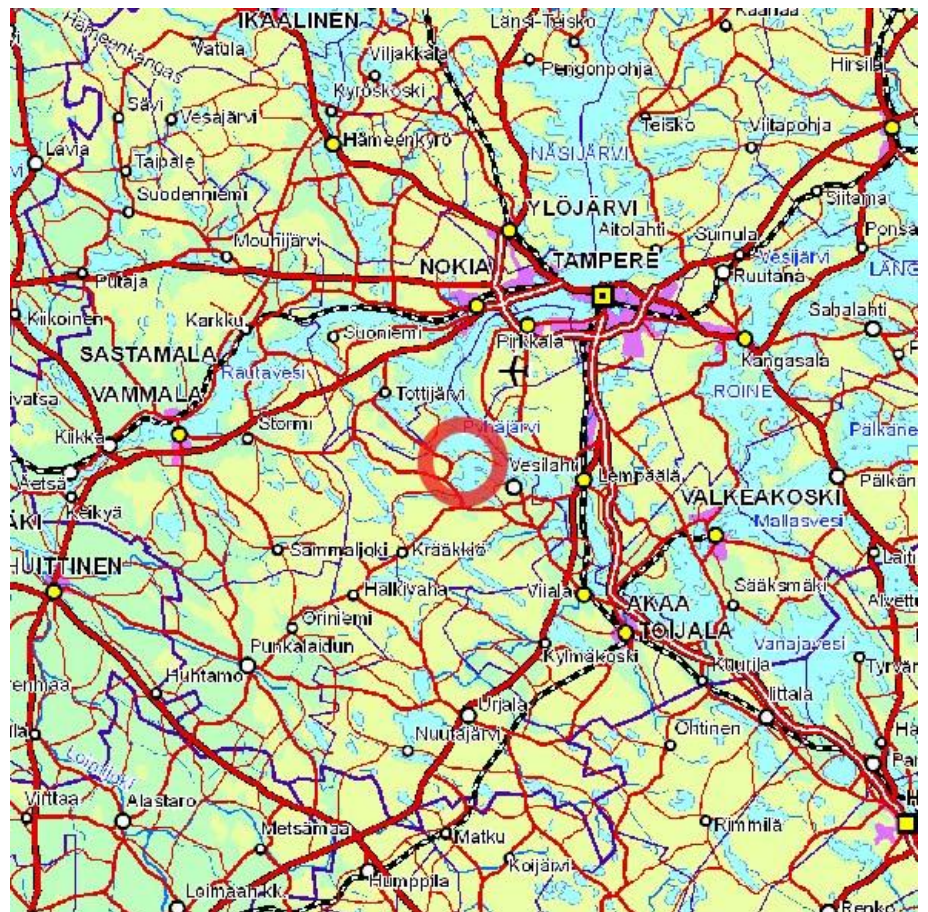
**Kuva 1. Laukon kartanon päärakennus kuvattuna lounaispuoliselta pellolta.**



**Kuva 2. Laukon kartanon puistoa. Oikealla leikkimökki.**

### ARKISTO-JA REKISTERITIEDOT:

Tutkimuksen laji:	arkeologinen inventointi
Tutkimuslaitos:	Kulttuuriympäristöpalvelut Heiskanen & Luoto Oy
Inventoija:	FM Kalle Luoto
Kenttätyöaika:	3.7., 23.7. ja 8.8.2014
Peruskartta:	212304 Vesilahti
Löydöt	KM 40378; KM 40379
Lausunnot	Pirkanmaan maakuntamuseo, lausunto (DIAR: 291/2013)
Aikaisemmat tutkimukset:	Väinö Maajoki 1939: Kuntainventointi. Vesilahden arkeologinen inventointi Anna-Liisa Hirviluoto 1961: Koekaivauksia Turku - Tampere tielinjalla Vesilahden Laukossa 26 - 27. 9. 1960. Kari Uotila, 1990: Laukon kartano Pihapiirin kaivaus. Arkeologinen kaivaus. Kari Uotila, 1991: Laukon kartano Pihapiirin kaivaukset. Arkeologinen kaivaus. Kari Uotila, 1993: Laukon kartano Kellarin kaivaus. Arkeologinen kaivaus. Jouko Pukkila & Ville Laakso 1995: Kuntainventointi. Vesilahden arkeologinen inventointi. Tampereen museot. Kari Uotila 1996: Laukon kartano Laukon kartanon alue. Arkeologinen kaivaus. Kari Uotila ja Kirsi Majantie 1999: Laukon kartano Laukon kartanon alue. Kaivaus.



**Kartta 1. Inventointialueen sijainti. Ei mittakaavassa.  
Pohjakartta © Maanmittauslaitos 04/2014.**

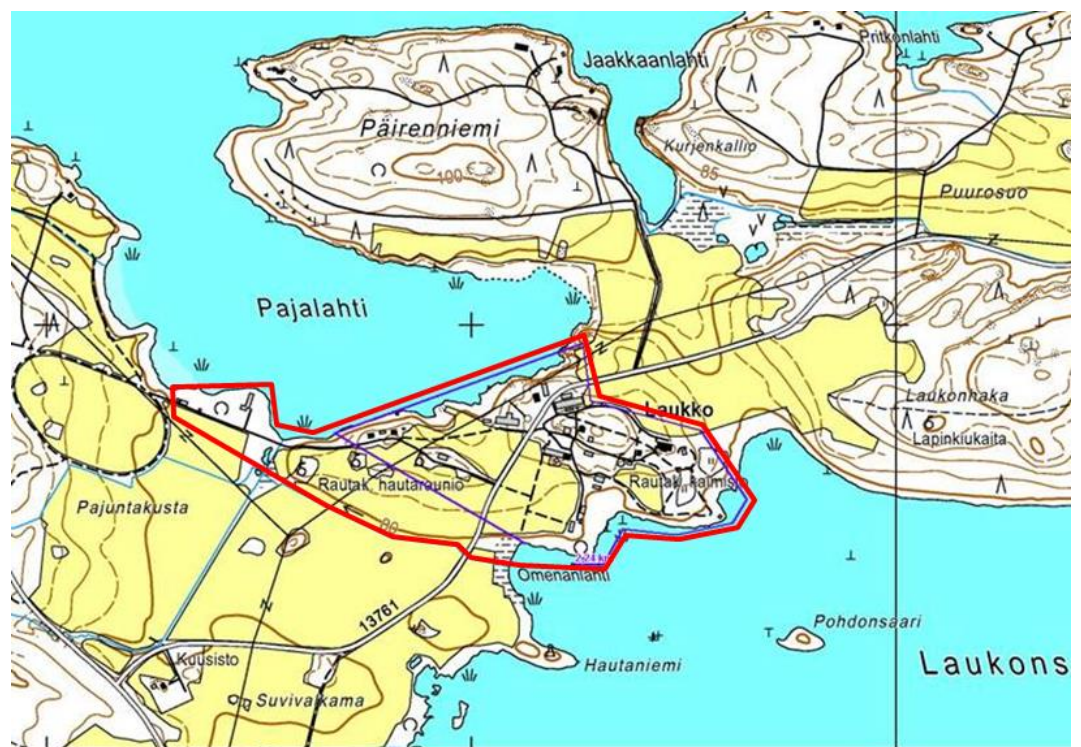
## 1 Johdanto

Tämä selvitys on osa Laukon kartanon asemakaavatyöhön liittyviä perusselvityksiä ja siinä pyritään esittämään alueen muinaisjännökset. Laukon tapauksessa muinaisjännösarvot ovat yhdessä maisemaan, rakennusperintöön, arkeologian sekä kulttuuriympäristön kokonaisuuteen. Laukon kartanosta on laadittu lukuisia sen esihistoriaa ja historiaa käsitteleviä selvityksiä, tutkimuksia ja artikkeleita, jossa ei tosin ole kovinkaan tarkasti käsitelty muinaisjännöskohteiden rajausta eikä säilyneisyyttä tai laajuutta.

Oman ongelmansa muodostaa se, että Laukon kartanon alueesta ei ole tehty varsinaista kaikki historianjaksot kattavaa ja ajanmukaista muinaisjännösinventointia. Kohdetta on kuvattu kuntainventoinneissa, jotka ovat jo osin vanhentuneita, pääasiassa siksi, että niissä ei ole käsitelty historiallista aikaa siinä laajuudessa ja merkityksessä kuin sille nykyisin selvityksissä annetaan.

Laukon kartanolla on erityistä historiallista arvoa niin paikallisena kuin valtakunnallisena symbolina ja monumenttina. Kartanon aiempien arkeologisten tutkimusten tuloksena on saatu talteen monipuolista aineistoa, joka kertoo erilaisten uutuuksien (mm. kattotiilet) leviämisestä ja omaksumisesta niin Satakunnassa kuin myös Suomessa. Laukosta saatava tutkimusaineisto saattaa olla jopa kansainvälisesti kiinnostavaa ja merkittävää.

Tämä inventointi laadittiin kaavoituksen taustaksi. Tällä hetkellä maankäytön paineet kohdistuvat pääasiassa kartanoalueen reuna-alueille. Tavoitteissa on kuitenkin tuotu esiin myös kartanon pihapiirin ja talouskeskuksen kehittämistarve, johon ei kuitenkaan alustavasti liittyisi uutta rakennusoikeutta.



**Kartta 2. Inventointialueen sijainti. Ei mittakaavassa.**

## 2 Inventointialue

Laukon kartanoympäristö ympäröivine laidun- ja peltoalueineen kuuluu valtakunnallisesti arvokkaaseen maisema-alueeseen, Vesilahden kulttuurimaisemiin. Vesien ympäröimä Laukon kartanomiljöö on puistoinen, viljelyksineen ja laidunmaineen maisemallisesti erittäin edustava. Laukon kartanon miljöö, jota ei riko sen paremmin uusi tiestö kuin asutukseen, kuuluu merkittäviin suomalaisiin kulttuurimaisemakohteisiin. Laukon kartano on rajattu valtakunnallisesti arvokkaisiin kulttuurihistoriallisiin ympäristöihin (RKY 2009<sup>1</sup>). Rakennuksista nykyinen päärakennus on valmistunut vuonna 1931, kun taas puistossa sijaitsevat talousrakennukset ovat etupäässä 1900-luvun alussa rakennettuja.

Laukon kylästä muodostunut säterikartano mainittiin historiallisissa asiakirjoissa 1416, mutta tilan arvellaan syntyneen jo varhaiskeskiajalla. Päärakennuksen pihapiirissä on keskiajalta peräisin oleva kellari, jonka arvellaan olleen osa kartanon keskiaikaista rakennusta. Kartanon pitkästä historiasta huolimatta nykyinen rakennuskanta on historiaan nähden varsin nuorta. Pitkä historia näkyy lähinnä pihapiirin sijaintina, jonka historia ulottuu nykyajasta historiallisen kartanon, kylän ja rautakauden löytöjen kautta aina esihistorialliseen aikaan. Maanpinnalle näkyvää keskiaikaista kerrostumaa edustaa keskiajalla rakennettu kivinen kellari. Ennen inventoinnin toteuttamista Laukon alueelta on merkitty muinaisjäännösrekisteriin neljä kohdetta: Laukon kartano, Laukon puisto, Laukonhaka sekä Pajalahdenranta ja Riihimäki. Näistä kohteista Laukonhaka, Laukonpuisto sekä Pajalahdenranta ja Riihimäki on rajattu alueena. Muinaisjäännöskohde Laukon kartano on ilman rajausta.

Inventointialue ympäristöineen jakautuu maisemallisesti erityyppisiin osa-alueisiin:

- Kartanomiljööseen puistoinen ja talousrakennuksineen
- kartanoa ympäröiviin laidun- ja peltoalueisiin
- sahan työväenasuntoihin ja niihin liittyviin pihapiireihin (länsiosa)
- rantavyöhykkeeseen sekä metsäisiin osa-alueisiin (inventointialueen ulkopuolella)

### 2.1 Laukon historia

Laukko mainitaan ensimmäisen kerran kylänä vuonna 1416. Kurki –suvun säterikartanoksi kylä muodostui jo 1400-luvulla. Keskiajalla ja uuden ajan alkupuolella Laukosta kehittyi yksi Suomen merkittävimmistä aateliskartanoista, johon liittyi tällöin mahdollisesti kivinen asuinlinna ja parhaimmillaan noin 37 000 hehtaaria maata. Suuraatelia edustaneelta Kurki –suvulta kartano siirtyi myöhemmin Takon ja Tampellan perustajina tunnettujen Törngrenien omistukseen vuonna 1817. Näin perinnöllisen suuraatelin omistuksesta Laukko siirtyi vähitellen uuden aikakauden, teollistuvan Suomen kartanoksi. Uuden teollisuusaatelin kuva vahvistui vielä 1920-luvulla jolloin vuonna 1918 perusteellisesti tuhottu Laukko siirtyi Tamperelaisen kauppaneuvos Rafael Haarlan omistukseen. Rafael Haarlan aikana (1929-1938) Laukosta ra-

---

<sup>1</sup> [www.rky.fi](http://www.rky.fi)

kennettiin Suomen uuden, teollisuudella ja kaupalla omaisuuden luoneen yläluokan edustustila.

Laukon kartanon henkiseen perintöön ja vaikutukseen liittyvät myös kansanballadi Elinan surma, Elias Lönnrotin Kanteletar, vuoden 1906 torpparihäädöt ja Laukon peurat. Törngrenin ja Haarlan kautta Laukko liittyi keskeisesti myös Tampereen teollistumisen historiaan.

## 2.2 Tutkimushistoria

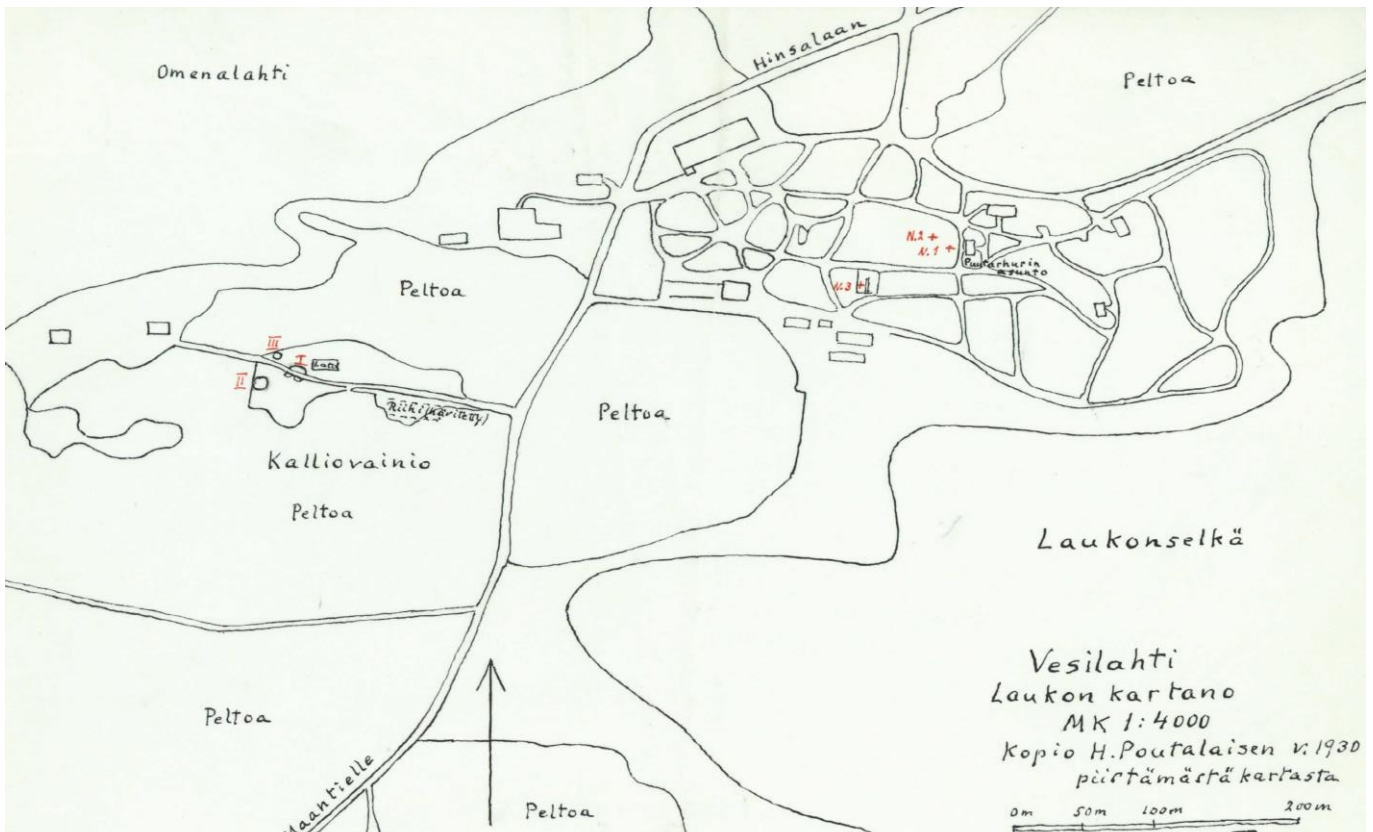
Aikaisemmat aluetta käsittelevät arkeologiset inventoinnit ovat vuosilta 1939 ja 1995. Ennen kesän 1939 inventointia oli A.O. Heikel julkaissut tietoja Vesilahden muinaisjäännöksistä kertomuksessaan Pirkkalan kihlakunnasta (1881, maastotyöt vuonna 1879). Tätä aiemmin oli pastori D. Skogman julkaissut Vesilahden muinaisjäännöksiä koskevia tietoja vuonna 1861. Hän mainitsee Vesilahdelta Laukon Riihimäen rautakautisen rökkiökalmiston, sekä Haihulannokan rökkiöt ja Siikosaaren lapinrauniot.

Laukkoa koskevalla historian tutkimuksella on pitkät perinteet ja tietoja Laukosta on julkaistu useissa kirjoissa ja julkaisuissa. Varsinaisia Laukkoa koskevia historiankirjoitusta edustavat Yrjö Raevuoren 1930-luvulla Haarlan toimesta kirjoittama Laukon omistajia ja vaiheita. Uudempaa, nykyisen omistajasuvun tutkimusta edustavat Liisa Lagerstamin väitöskirja ja artikkelit.

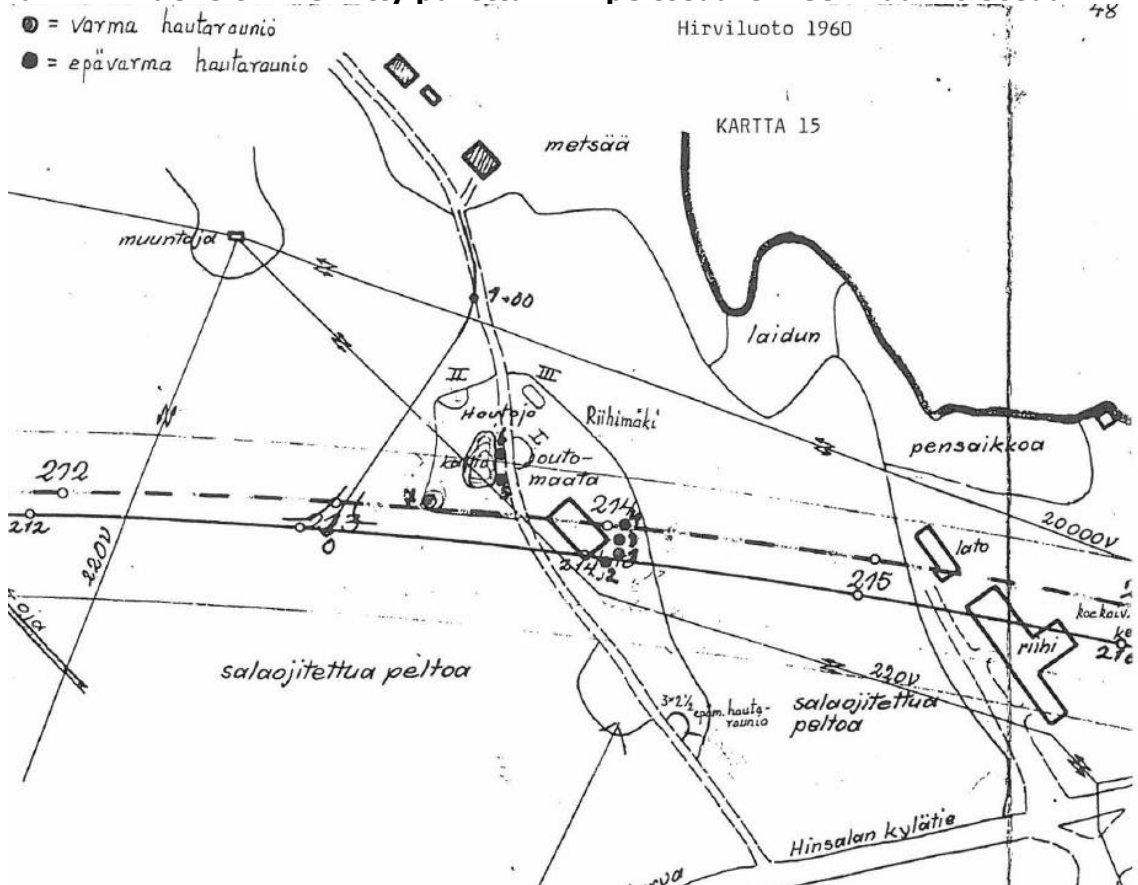
Kiinnostus Laukon menneisyyteen heräsi Suomen mittakaavassa jo varhain, ilmeisesti 1860-luvulla. Alueen arkeologiset tutkimukset katsotaan alkaneeksi siitä kun kartanon silloinen omistaja kaivautti maalaan olevaa rautakauden kalmistoa. Alueen kolmelle tai neljälle kalmistolle on yhteistä, että niitä ei ole varsinaisesti ammattilaisten toimesta tutkittu, vaan niistä on ennemminkin kerätty vanhoja esineitä. Laukon alueelle on ollut tyypillistä, että paikalla tehdyissä tutkimuksissa on omistajilla ollut voimakas rooli.

Mielenkiintoisen poikkeuksen tutkimuksiin tekee vuonna 1960 tehdyt tutkimukset, jolloin Anna-Liisa Hirviluoto tutki Riihimäen kalmistoa koekaivauksin suunnitellun Turku – Tampere Pikatien linjauksen kohdalla. Tätä nykyä voitaneen pitää hyvänä asiana, että tietä ei rakennettu kartanon pihapiirin välittömään läheisyyteen.

Kari Uotilan johdolla 1990-luvulla tehdyille kaivaustutkimukset ovat kohdistuneet pääosin kivikellarin ympäristöön ja käsitelleet keskiaikaa. Kaivaustutkimusten yksi päätavoitteista oli löytää 1700-luvulla palaneen päärakennuksen jäänteet, mutta moninaisten etsintämenetelmien käytöstä huolimatta sitä ei voitu tuolloin varmuudella paikantaa. Kaivauksen löytö- ja havaintomateriaalista on tuotettu runsaasti yksityiskohtaista tietoa Laukon keskiaikaisista rakennusjäänteistä ja esineistä. Kaivausten löytöaineisto oli runsas ja monin osin poikkeuksellinenkin. Erikoisempia löytöryhmiä kaivauksilla olivat kaakeliaineisto ja ns. majavanhäntäkattotiilet, jotka olivat aikanaan ilmeisesti tuontivaraa.

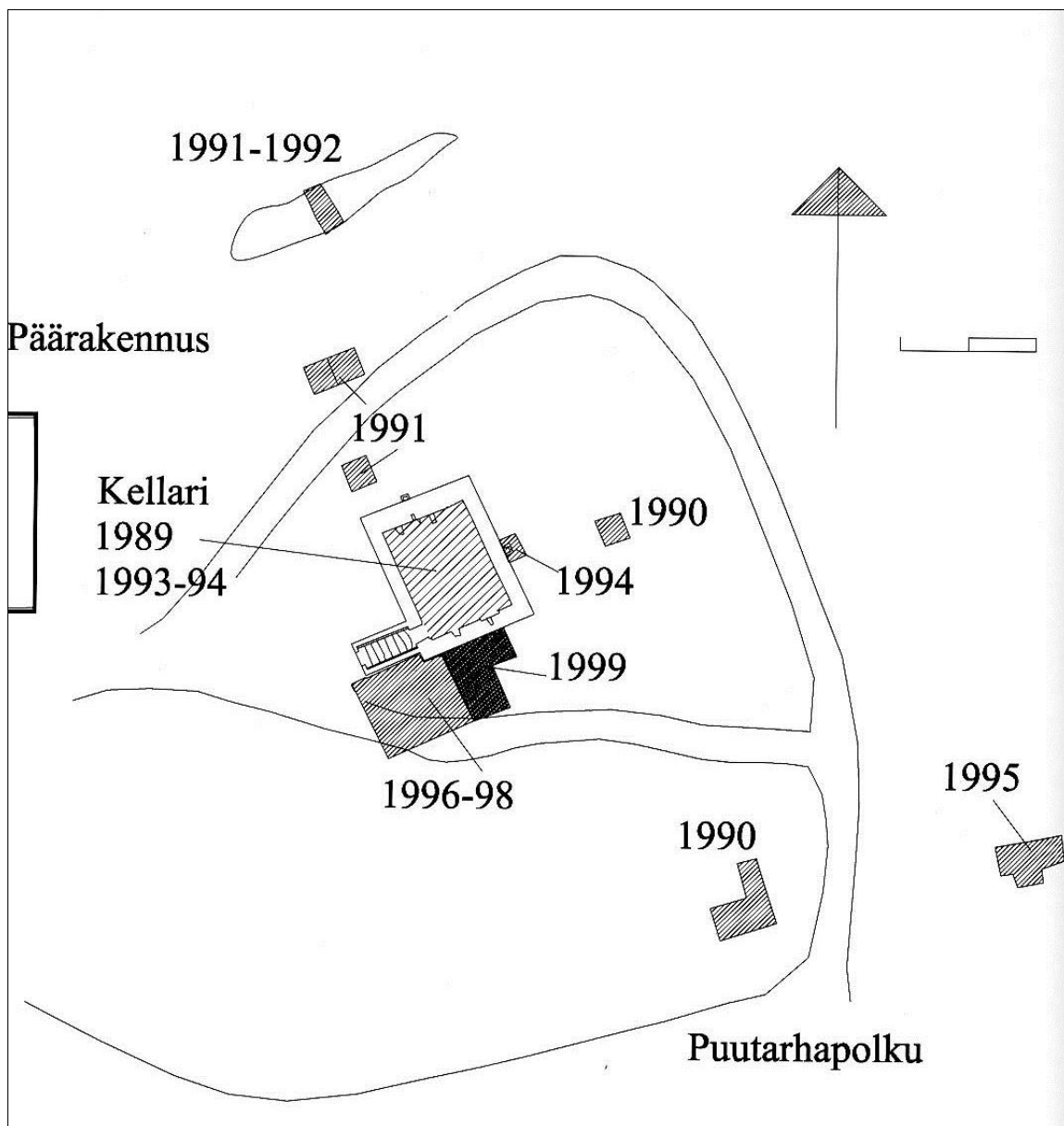


**Kuva 3. Laukon esihistoriallisia löytöpaikkoja vuoden 1939 inventoinnin perusteella (Maa-joki 1939, kartta V). Löytöjen lisäksi karttaan on merkitty väliaikainen päärakennus, nykyisen päärakennuksen länsipuolelle (purettu). Puutarhurin asunto ko. rakennuksen lounaispuolella. Riihimäelle on merkitty purettu riihi peltosaarekkeen kaakkoisosaan.**



**Kuva 4. Ote Hirviluodon kartasta vuodelta 1960 (Pukkila ja Laakso 1995). Tutkimuksia tehtiin Tampere – Turku tielinjauksen johdosta, joka ilmeisesti oli suunniteltu kulkemaan Riihimäen kalmiston ylitse.**



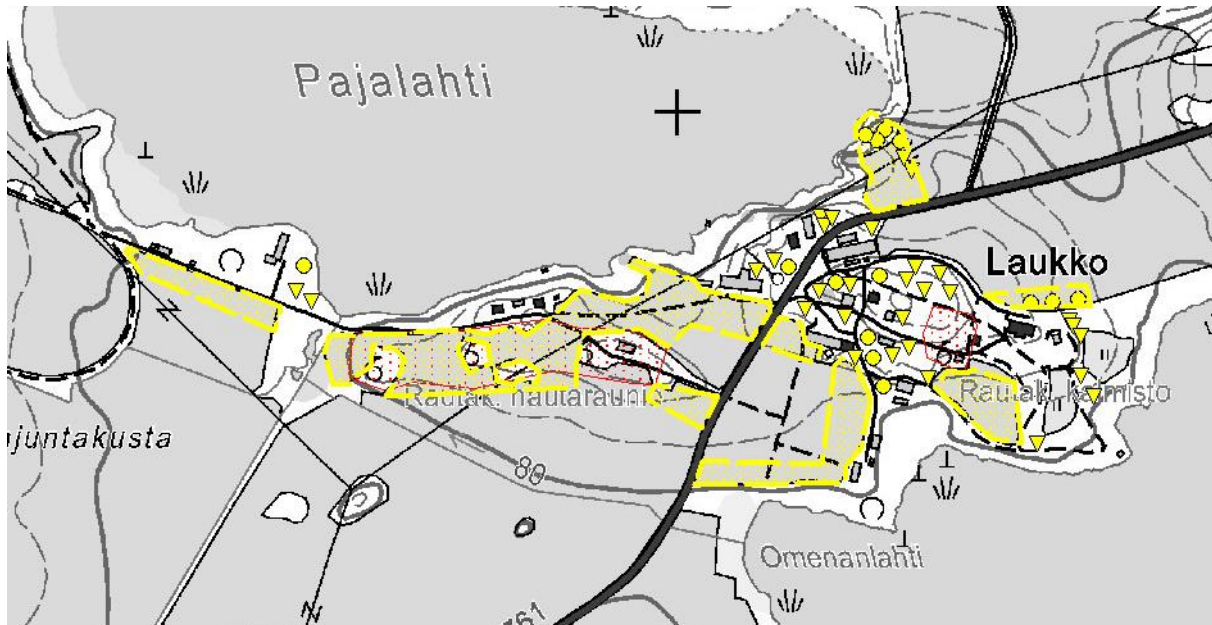


**Kuva 5. Kivikellarin ympäristössä 1990-luvulla kaivetut alueet. Tutkimusalueet ovat sijainneet kivikellarin välittömässä läheisyydessä. Pohjoisosan kumpare (1991-1992) sijainnee vanhan tielinjan eteläpuolella. Kaivauspaikkaa ja jopa kumpareta oli vaikea paikantaa kesällä 2014.**

Tutkimushistorian perusteella kivikellari lähiympäristön aluetta lukuun ottamatta tietomme kartanoalueesta ovat rajalliset. Ajoitukseltaan varhaisimpina alueen muinaisjäännöskohteista voitaneen pitää kartanon pihapiirin ja inventointialueen ulkopuolella sijaitsevia Laukohaahan lapinraunioita, joiden arvellaan ajoittuvan varhaismetallikautisiksi. On tosin merkillepantavaa, että näitä aiemmin löydettyjä kiviraunioita ei havaittu vuonna 1995 tehdyssä Vesilahden inventoinnissa.

Tiedot keskiaikaa vanhemmista jäännöksistä perustuvat lähinnä innokaiden muinaisesineiden etsijöiden löytämiin tai työhankeiden yhteydessä satunnaisesti löydettyihin esineisiin. Yleisesti ottaen tämäläisille esinehavainnoille on tyypillistä, että huomio on kiinnittynyt näyttäviin kalmistoesineisiin arkielämän vaatimattomampien arkiesineiden jäädessä vähemmälle huomiolle. Oman ongelman muodostaa myös

alueen nuoremman arkeologisen perinnön merkityksen ja rajauksen määrittely (mm. Kartanonpuisto ja -puutarha).



**Kartta 3. Tarkemmin tutkimut alueet. MK 1 : 10 000.**

Karttaan on merkitty keltaisella rasterilla pintapoismitut alueet, keltaisin pistein koepistot (lapiolla) ja kairatut alueet (kolmio).

Punaisella pisterasterilla tunnettujen kohteiden aiempi rajaus.

### 3 Menetelmät

Alueen maankäyttö ja rakentaminen on ollut voimallista erityisesti 1800-luvun lopulla ja 1900-luvulla. Rakentamisen lisäksi alueella on todennäköisesti muokattu useaan otteeseen puutarhaa. Tästä syystä varhaisimpien vaiheiden hahmottaminen perinteisessä inventoinnissa on hankalaa. Tässä inventoinnissa pyrittiin luomaan kuvaa koko kaavoitettavasta alueesta kirjallisten lähteiden, karttojen ja maastohavaintojen perusteella. Laukon alueella sijaitsee todennäköisesti niin säilyneisyydeltään kuin alkuperäiseltä merkitykseltään ja laajuudeltaan hyvin eriarvoisia ja osin päällekkäisiä alueita, joiden merkitystä muinaisjäännöskulmasta pyrittiin tarkastelemaan. Erityisesti varhaisimmista asutusvaiheista on mahdollisesti säilynyt ainoastaan hyvin katkelmallisia jäännöksiä.

Työn lähtötietoaineistoina on käytetty aiempia selvityksiä (inventoinnit), kirjallisuutta sekä vanhoja karttoja. Lisäksi tutustuttiin kartanon arkistossa säilytettäviin dokumentteihin. Inventointia varten hankittiin tutkimusaluetta kuvaavia karttoja mm. kansallisarkistosta. Esityövaiheessa tarkasteltiin myös muinaisjäännösrekisterin tietoja koskien alueen ja sen lähistön kiinteitä muinaisjäännöksiä ja tutustuttiin alueen vesistö- ja tutkimushistoriaan. Kaava-alueita tarkasteltiin arkeologisesti potentiaalisen alueiden määrittämiseksi.

Inventoinnin kenttätöitä tehtiin heinä- ja elokuussa 2014. Inventointimethodena olivat kentällä käytössä silmämääräinen havainnointi, koepistojen tekeminen sekä koekairaukset. Koekuoppia ei kaivettu karta-

non piha- ja puutarha-alueelle, vaan lähinnä peltoalueille kartanon pohjoispuolelle. Kohteita ja inventoinnin kulkua dokumentoitiin sanallisen kuvauksen lisäksi ottamalla digitaalivalokuvia ja paikantamalla tehdyt havainnot satelliittipaikanninta (tarkkuus +/- 5 - 10 m) käyttäen. Kohteiden koordinaatit on ilmoitettu ETRS-TM35FIN -tasokoordinaatteina. Jälkityövaiheessa digitaalivalokuvat luetteloidiin Kulttuuriympäristöpalvelut Heiskanen & Luoto Oy:n arkistoon ja kartat piirrettiin puhtaaksi käyttäen Map Info- GIS paikkatieto-ohjelmistoa.

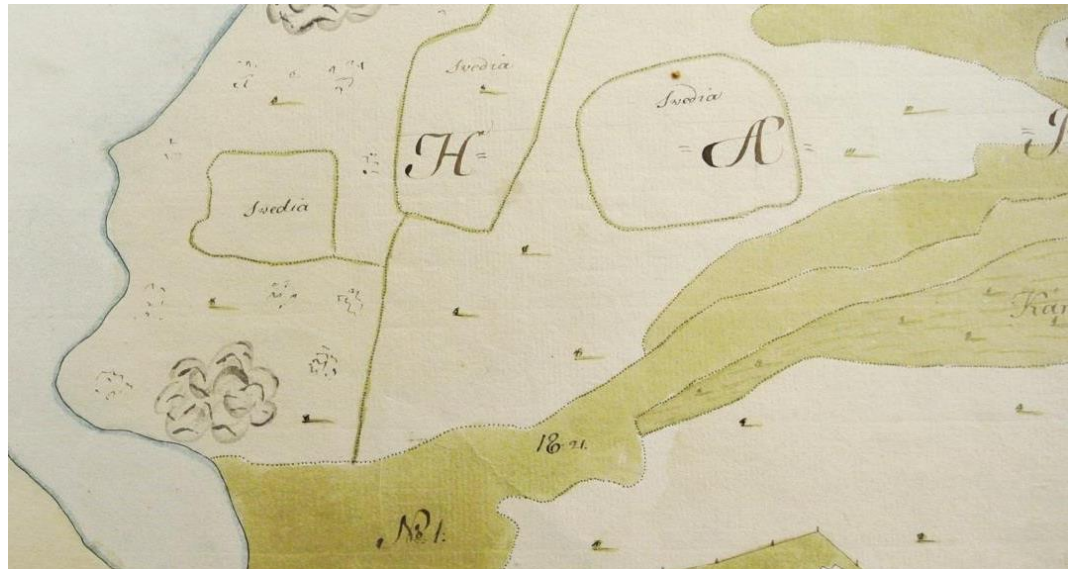
### 3.1 Historialliset kartat

Historialliset kartat kertovat Laukon alueen maankäytön menneisyydestä. Varhaisin karttaesitys Laukon kartanon sijainnista lienee yleisluontoinen kartta 1600-luvun puolivälistä. Tarkemman käsityksen kartanon rakennusten sijainnista saa Daniel Hallin vuonna 1773 laatimasta kartasta, jonka perusteella kartanon rakennukset sijaitsivat nykyisen päärakennuksen länsi-, etelä- ja itäpuolella. 1800- ja 1900-luvun aikana kartanon tiestö ja rakennukset siirtyivät lännemmäksi nykyisen Hinsalantien läheisyyteen. Maanmittauslaitoksen peruskartat alueelta ovat vuosilta 1954 ja 1975.

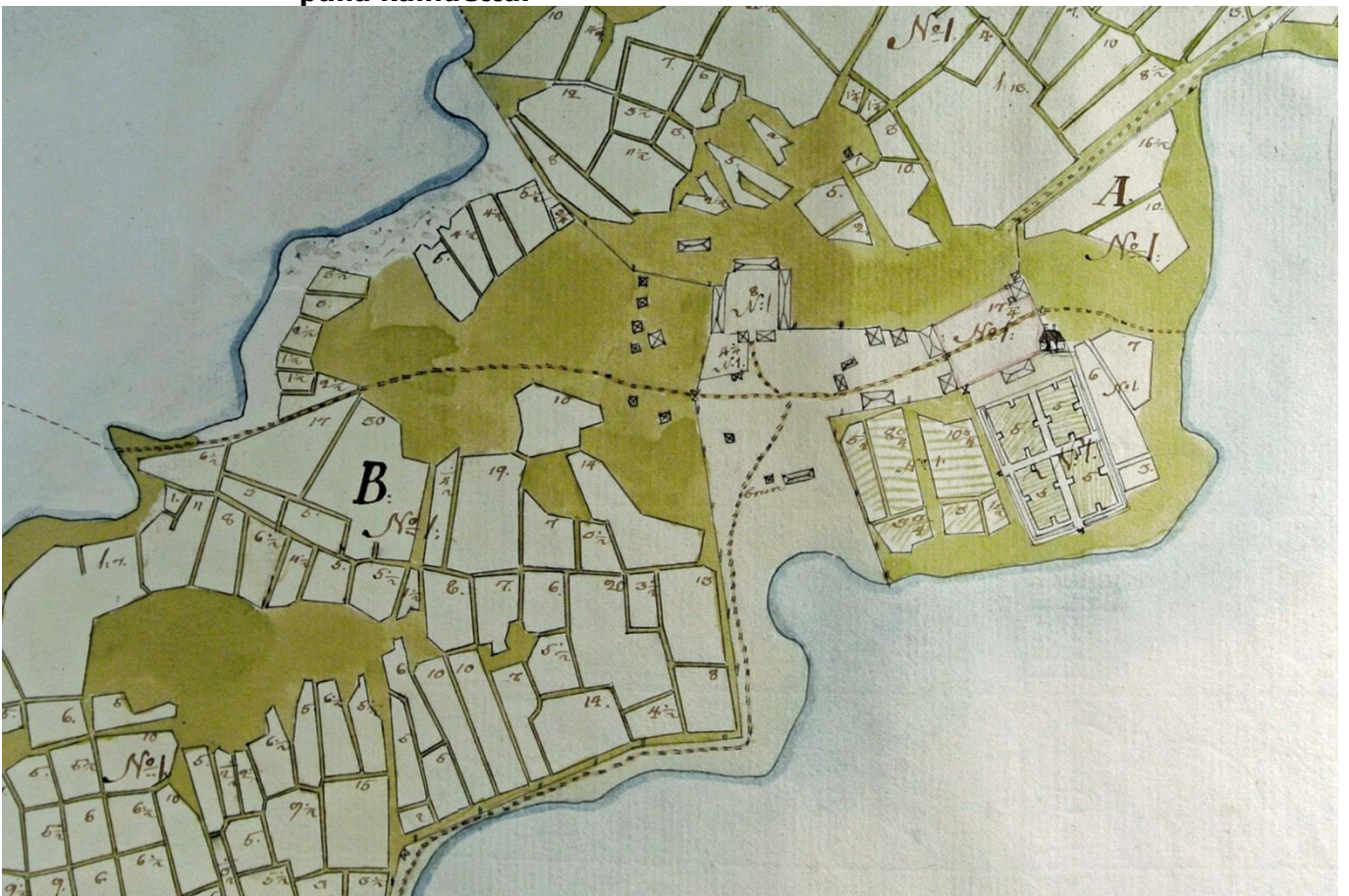
Katkos historiallisissa kartoissa muodostuu 1900-luvun alkupuolelle. Tällöin paikalle on siirretty uusi päärakennus, joka ilmeisesti sijainnut mäen lakialueella Pehtoorintalon itäpuolella. Tämä päärakennus poltettiin vuonna 1918 ja sitä seurasi väliaikainen päärakennus, joka on sijainnut nykyisen päärakennuksen länsipuolella.



**Kuva 6. Ilmeisesti 1600-luvun puolivälissä laaditussa kartassa Laukko näyttää sijaitsevan saarella, jota yhdistävät mantereeseen sillat. Ilmeisesti vedenpinta on tuolloin ollut hie-  
man nykyistä korkeammalla.**

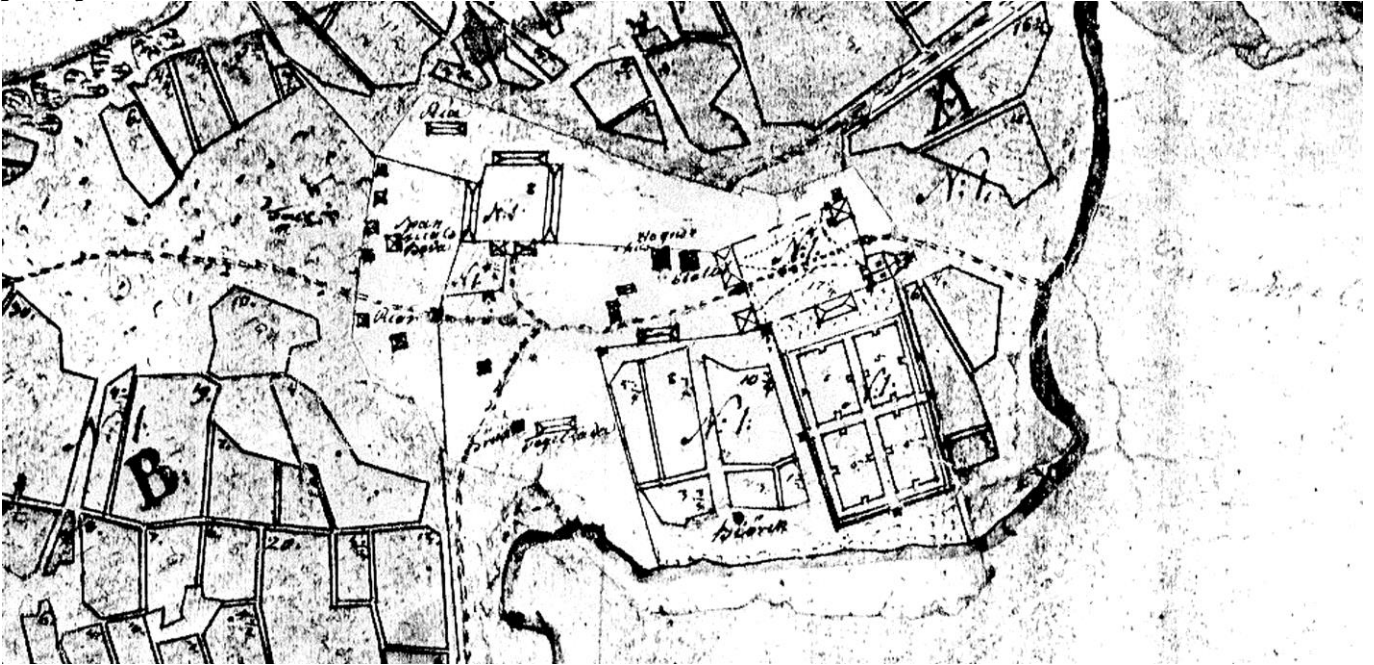


**Kuva 7. Ote kartasta (Hall, D. 1770). Karttaan on merkitty kaskimaita (svedia) kartanon peltojen pohjoispuolelle nykyisen Kurjenkallion lähiympäristössä. Tämä alue ei kuulunut tutkimusalueeseen, mutta kertoo osaltaan siitä, että kaskeamista ei kartanon mailla 1700-luvun lopulla kaihdettu.**



**Kuva 8. Ote Kansallisarkiston kartasta H88:9/1-43 (Daniel Hall 1773). Kartanon tuolloinen päärakennus on ilmeisesti merkitty kuvan oikeaan laitaan vaaleanpunaisella värjätyn ja merkinnällä No1 merkityn miespihan kaakkoiskulmaan. Rakennuksen länsipuolella pihan etelälaidalle on merkitty pitkänomainen rakennus, jonka sijainti puutarhan pohjoispuolella sopisi myös hyvin päärakennukselle. Pihapiirin rakennuksista on nykyisin näkyvissä kivikellari, johon kuuluva rakennus näyttäisi sijaitsevan pihapiirin koillisosassa tonttimaan halkaisevan tielinja pohjoispuolella. Karjapiha (merkintä N:1) sijaitsee kuvan kes-**

kellä miespihan länsipuolella. Mäkialueen länsiosa vaikuttaa rakentamattomalta ja tielinjat sijaitsevat alueen eteläosassa.



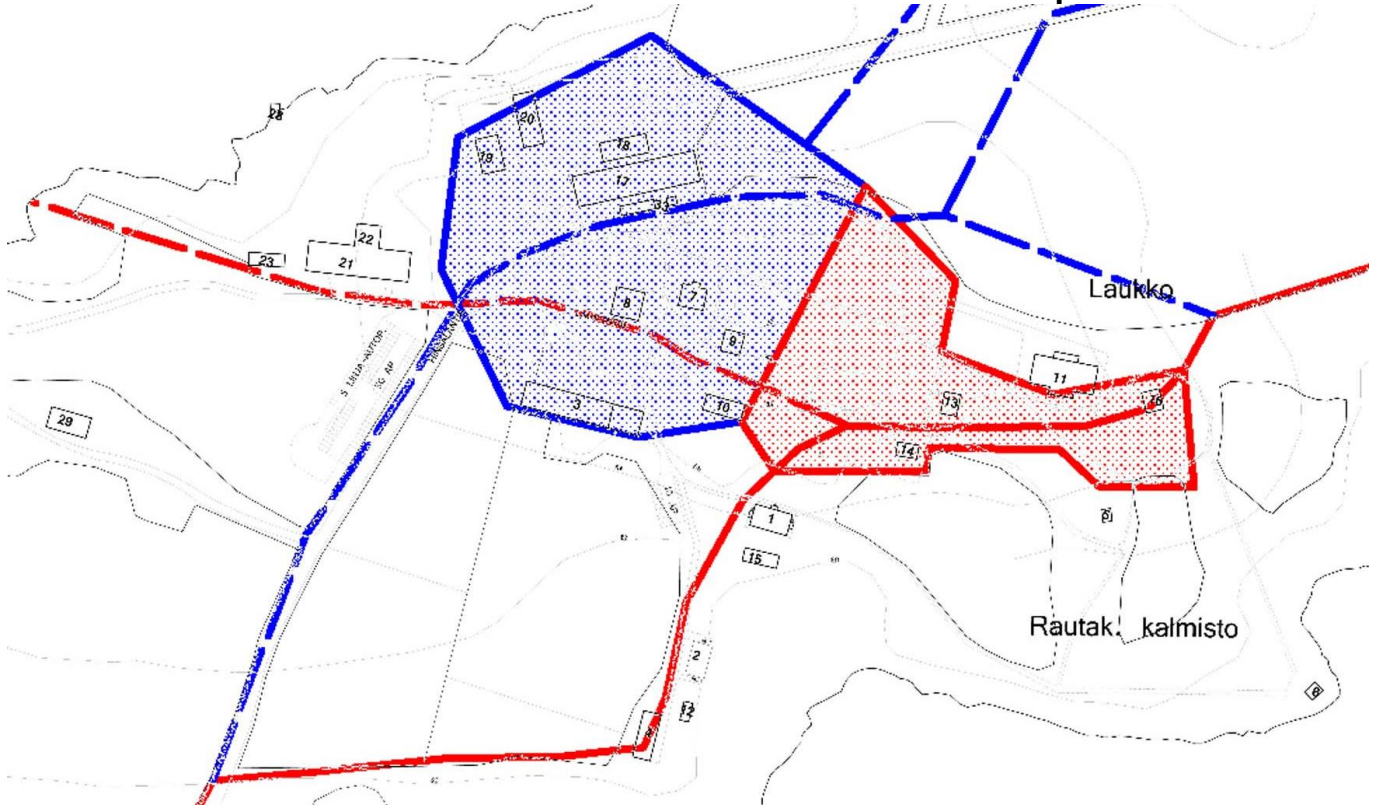
Kuva 9. Kartanon arkistossa säilytetään valokopiota kartasta, joka on lähes identtinen Kansallisarkiston kartan kanssa (ilmeisesti Maanmittaushallituksen versio D. Hallin v. 1773 kartasta). Kartassa on eräiden rakennusten funktioita selvennetty tekstein.



Kuva 10. Pitäjänkartassa (n. v. 1850) kartanon sijainti on merkitty yleisluontoisemmin, tosin rakennukset, tielinjat, pellot ja puutarhat näyttäisivät sijaitsevan samoilla paikoilla kuin 1700-luvun lopulla.



**Kuva 11. Senaatin kartasto: Vesilahti (XVII-XVIII 22-23) (vuoden 1909 mittaus). 1700-luvun tonttima on piirretty puutarhaksi. Kartanon rakennukset sijoittuvat uuden tielinjan varrelle mäen länsiosaan. Vanha tonttima vaikuttaisi olevan lähinnä puistoa.**



**Kuva 12. Karttaluonnos vanhojen karttojen perusteella kartanon alueen muutoksista 1700-luvun lopulta 1900-luvun alkuun. Vanhempi 1700-luvun kartanoympäristö punaisella. 1800-luvun loppu ja 1900-luvun alkupuolen rakentaminen keskittyi sinisellä merkitylle alueelle. Tiet katkoviivalla.**



**Kuva 13.**Ote peruskartasta vuodelta 1975 (Maanmittauslaitos). Osa kartassa näkyvissä olevista rakennuksista on purettu, kuten kasvihuoneet pihapiirin keskellä sijaitsevan mäen etelärinteellä. Hinsalantie on muodostunut tärkeimmäksi kulkuväyläksi. Kartanon pihapiirin eteläosassa sijaitsee rakennuksia (mm. kasvihuoneet). Ei mittakaavassa.

TONTILLA OLEMASSA OLEVAT  
RAKENNUKSET:

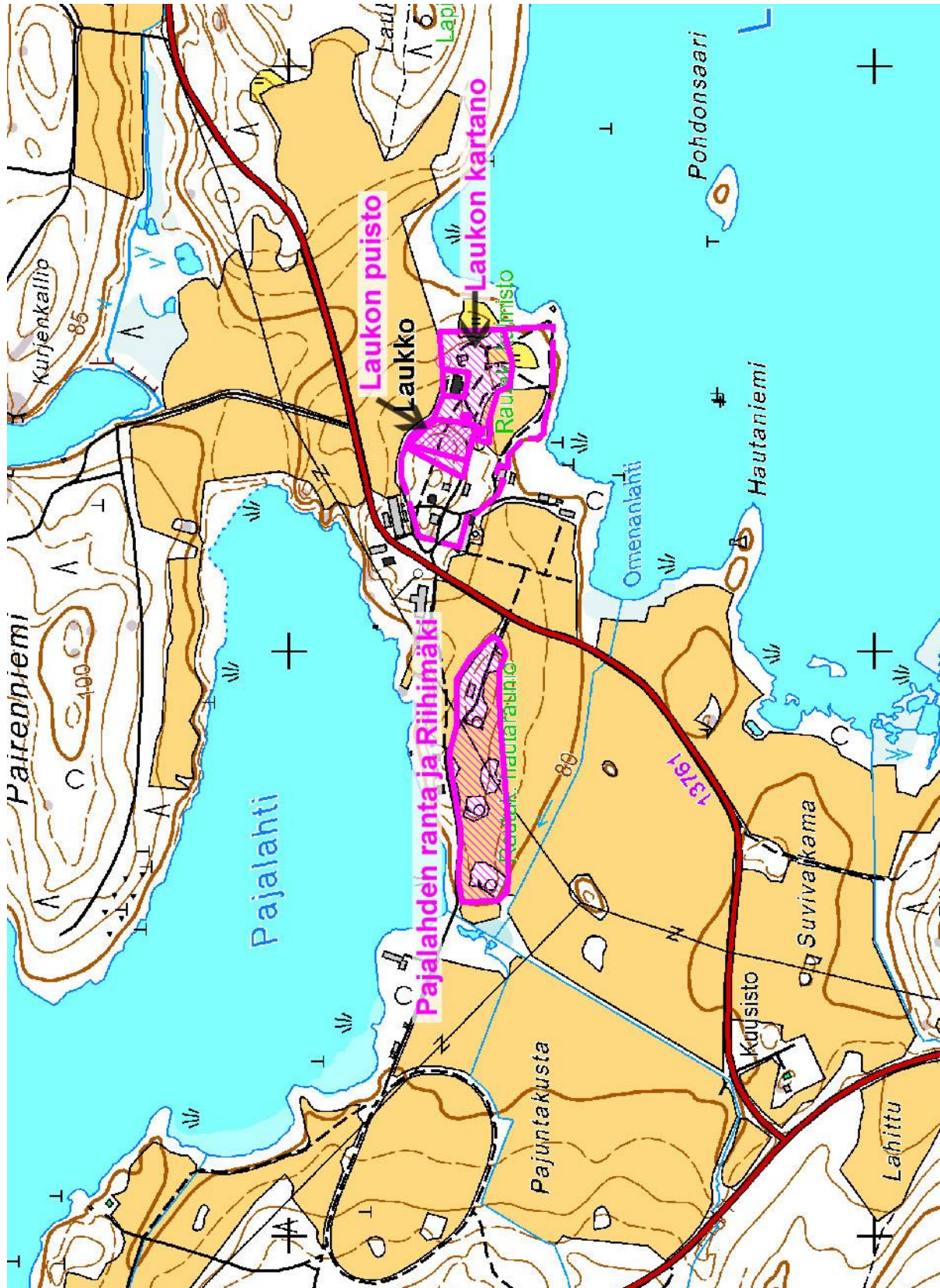
1. PUISTOTALO
2. RANTATALO
3. JUHLATALLI
4. PAJA
5. LEIKKIMÖKKI
6. SAUNA
7. TILANHOITAJAN TALO
8. VILJAMAKASIINI
9. PEHTOORINTALO
10. VERSTAS
11. PÄÄRAKENNUS
12. PAJAN VAJA
13. PUUTARHURIN TALO
14. PUUTARHURIN VAJA
15. PUISTOTALON VAJA
16. PIRUN KELLÄRI
17. TALLI
18. LANTALA
19. IMPILINNA
20. MAATILAMUSEO
- 21.-22. MANEESI
23. LATO
24. PAJANLÄHDEN RANTATALO
25. PAJANLÄHDEN RANTATALO
26. PAJANLÄHDEN VAJA
27. PAJANLÄHDEN SAUNA
28. PAJANLÄHDEN VENEVAJA
29. VANHA PAJA
- 30.-31. SAHA
32. LAATIKKOTEHDAS
33. PURUSIILO



**Kuva 14. Vuoden 1773 kartta (harmaasävy) sovitettuna nykyisen asemapiirroksen alle (punaisella). Pohjoinen oikealla.**



#### 4 Kohteet



**Kartta 4. Laukon muinaisjännökset. MK 1 : 10 000.**

Violetti rasteri = muinaisjännösalue

Violetilla katkoviivalla rajattu alue = kartanoalue historiallisten karttojen perusteella.

#### 4.1 Laukon kartano (1000001982)

Nimi:	Laukon kartano
Kunta:	Vesilahti
Laji:	kiinteä muinaisjäännös
Ajoitus:	historiallinen
Muinaisj.tyyppi:	asuinpaikat, kartanot
Lukumäärä:	1
N	6804684
E	313445
Z/m.mpy	
Koord.selite	Muinaisjäännösrekisterin mukaan
Peruskartta:	212304 Vesilahti
uudet löydöt	KM 40379
Aiemmat tutkimukset:	kaivaus 1990, 1991, 1993

#### Lähtötiedot: **Muinaisjäännösrekisterin tiedot** (kursiivilla kommentteja):

Perimätiedon mukaan Laukko oli aikoinaan lappalaisten heimolinnoitus. Tarunhohtoisen pirkkalaispäällikkö Matti Kurjen kerrotaan saaneen Laukon lahjaksi Ruotsin kuninkaalta joskus 1200-luvun alussa. Tarinoiden mukaan Kurki taisteli Turussa urhoollisesti Tanskaa, Ruotsin vihollista vastaan. Toisen tarinan mukaan Laukko oli palkkio siitä, että Matti Kurki luopui lappalaisten verotuksesta. Vanhin asiakirjoista tunnettu Kurki on Jaakko Kurki, joka mainitaan v. 1362 Satakunnan laamannina. Tämän tyttärenpojanpoika, nimeltään samoin Jaakko Kurki, peri Laukon vaimonsa isältä Klaus Djäkniltä joskus 1400-luvun alussa. Jaakko Kurjen poika Klaus Kurki tunnetaan Ylisen Satakunnan tuomarina 1463-1477 ja Elinan Surma -runon päähenkilönä.

Keskiajan lopulla Laukossa oli kivilinna ja kartanokappeli, joiden rakennuttajaksi arvellaan Arvid Kurkea. Kartanon pihassa oleva ns. pirkunkellari on ollut osa suurehkoa kivilinnaa. Kaivauksissa kellarista on löytynyt keskiaikaista esineistöä, ja kartanoa ympäröivällä alueella on havaittu jälkiä keskiaikaisesta kulttuurikerroksesta. Merkittävimpiä löytöjä on 80 hopearahaa sisältänyt rahakätkö n. vuodelta 1500.



**Kuva 15. Kivikellari kartanon pihapiirissä. Keearin pihapiirin ympäristö on nurmella.**

*Laukon kartanon piha-alueella on tehty 1990-luvulla kellarin arkeologisia tutkimuksia. Niiden yhteydessä on tutkittu myös pihamaata kellarin ympäristössä. Kartanossa säilytetään useita piha-alueelta löytyneitä rautakautisia metalliesineitä, mm. keihäänkärkiä. Kari Uotilan mukaan rautakautinen löytöaineiston levintä keskittyy kartanon pihalla sijaitsevan, jo keskiajalle periytyvän kivikellarin pohjoispuolelle. Kartanon piha-alueella on vuosisatojen rakennustoiminnan johdosta voimakkaasti tasattu ja paikalla on runsaasti täytemaamassoja.*

*Kivikellarin lisäksi ei kartanon piha-alueelta ole todettu varmoja muinaisjäännöksenä pidettäviä rakenteita. Ainakin yhteen kartanon kaakkoispuolella olevaan n. 2 x 6 m mittaiseen kumpareeseen on kartanon arkeologisen tutkimustyön yhteydessä tehty koeoja (Kari Uotila). Lisäksi piha-alueella on havaittavissa muutama muu kumpare.*

#### **Havainnot 2014:**

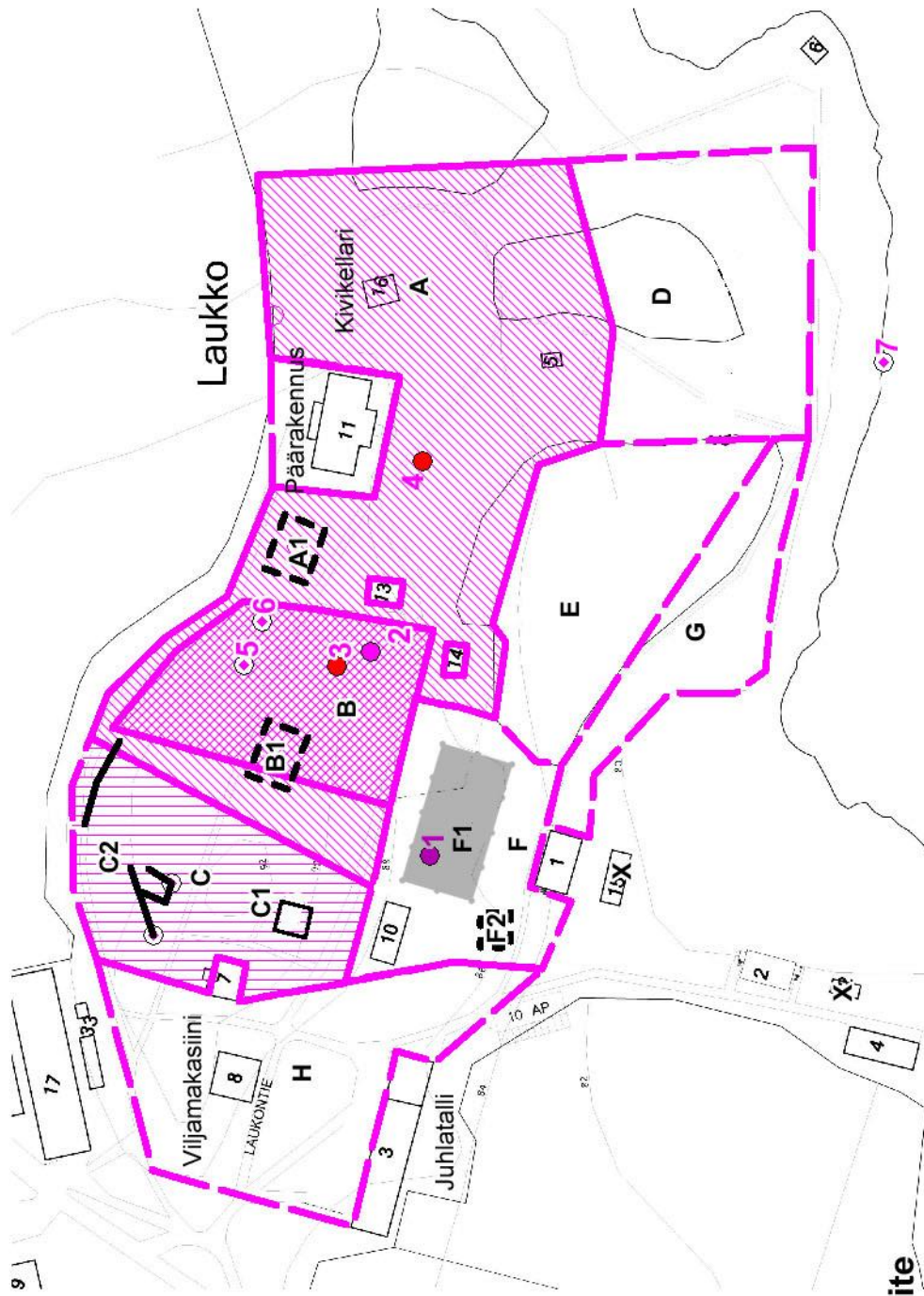
Historiallisten karttojen perusteella kartanon pihapiiri on sijainnut nykyisen vuonna 1931 rakennetun päärakennuksen länsi-, etelä- ja itäpuolella. Historiallisen kartanon tonttimaa on nykyisin puutarhaa, jossa ei ole havaittavissa selkeitä 1900-lukua vanhempia elementtejä. maastossa 1700-luvun pihapiirin alue voidaan havaita hieman ympäristöään korkeampana alueena. Kartanon kivikellarin pohjoispuolista peltoaluetta tarkastettiin inventoinnin yhteydessä. Tällä alueella ei havaittu selkeitä merkkejä muinaisjäännöksestä. Kartanon nykyisen päärakennuksen pohjoispuolinen peltoalue oli hevoshakana, jossa ei tehty havainnot.

Maastohavainnot on merkitty karttaan 5.

Uutena kartanoon liittyvänä löytönä saatiin talteen kartanon kivilaiturin kupeesta löytyneet 1500-luvun vyönhelojen katkelmat (KM 40379) (kartta 5, kohde 7) (Koordinaatit: P = 6 804 523 I = 313 479).

## Numerot

1. Keihäänkärjen löytöpaikka (kasvihuoneen rakennustyömaa)
2. Keihäänkärjen löytöpaikka
3. Keihäänkärjen löytöpaikka (koordinaattipiste "Laukon puisto")
4. Koordinaattipiste "Laukon kartano"
5. Kaulakorun löytöpaikka (uusi)
6. Rannerenkaan löytöpaikka (uusi)
7. Vyönhelejen löytöpaikka (uusi)



## Kartan selite

- Alue A = Muinaisjäännösalue Laukon kartano  
A1 = Tilapäinen päärakennus (1920 - 1930 -luku)
- Alue B = Muinaisjäännösalue Laukon puisto  
B1 = Päärakennus (poltetu 1918), oletettu sijainti
- Alue C = Lähinnä 1800-luvulla rakennettu kartanoalue  
C1 = Pehtoorintalo, kellari saattaa olla peräisin 1700-luvulta  
C2 = rakennusten kivijalkoja ja kivimuureja (mustalla)

- Alue D = peltoalue, jossa sijainnut kartanon puisto (1700-l)
- Alue E = Alava peltoalue, lienee viljelty pitkään
- Alue F = Kasvihuoneiden ja -maiden sijaintialue  
F1 = Sementti- ja rautarakenteita (1900-luku)  
F2 = Kellari (1800-luku)
- G = Täyttömaata (tasattua)
- H = Puutarhaa. Alue kuuluu erityisesti 1800-luvun kartanoympäristöön
- X = rakennus tuhoutunut

## Kartta 5. Laukon kartano ja Puisto. MK 1 : 2500.

Vinorasterilla kuvattua aluetta esitetään muinaisjäännösalueeksi (Alueet A ja B)

Pystyrasterilla kuvattua aluetta (alue C ja alakohteet C1 ja C2) esitetään kulttuuriympäristön arvoalueeksi, jolla saattaa sijaita arkeologisesti merkittäviä rakenteita (potentiaalinen muinaisjäännös-alue).

Alueilta D, E, F G ei havaintoja muinaisjäännökseen viittaavista rakenteista tai kerrostumista.

## Alue A (Kartta 5)

Kartanon hoidetussa pihapiirissä sijaitsee vanha kivikellari, jonka lähiympäristöstä Kari Uotila on tehnyt 1990-luvun tutkimuksissa havain- toja historiallista rakenteista ja jäänteistä. Todennäköisesti mahdolliset muinaisjäännökset kartanon päärakennuksen ympäristössä ovat tu- houtuneet päärakennuksen rakentamisen yhteydessä 1930-luvulla.

Kartanon päärakennuksen pohjoispuolista peltoaluetta tarkastettiin in- ventoinnin yhteydessä. Maa havaittiin muutamassa koepistossa melko kovaksi ja saviseksi eikä siinä voitu havaita merkkejä muinaisjäännök- sestä. Löytöinä neljästä koekuopasta kerättiin talteen muutamia he- vosenkenkänauloja, joita ei otettu talteen. Tosin kasvillisuudesta joh- tuen havaintomahdollisuudet eivät olleet parhaat mahdolliset.

Alueella on sijainnut myös väliaikainen päärakennus kartan 4 kohdassa A1, joka nykyisin on purettu.



**Kuva 16. Tielinja kartanon pihapiirin puutarhassa on todennäköisesti sijainnut samalla paikalla ainakin 1700-luvulta lähtien.**

## Alue B (kartta 5)

Kartanon päärakennuksen länsipuolella Puutarhurin asunnon läheisyydessä kohoaa rinne, jossa sijaitsee muinaisjäännös Laukon puisto. Tällä alueella on hoidettua nurmea. Paikoitellen esiin pilkistää esiin kiviä ja/tai kalliota. Rinne on merkitty historiallisiin karttoihin melko vähän rakennetuksi ja saattaa olla, että tällä alueella on säilynyt jäänteitä kartanon varhaisemmista asutusvaiheista. Tämä alue on myös osa muinaisjäännöstä Laukon puisto.



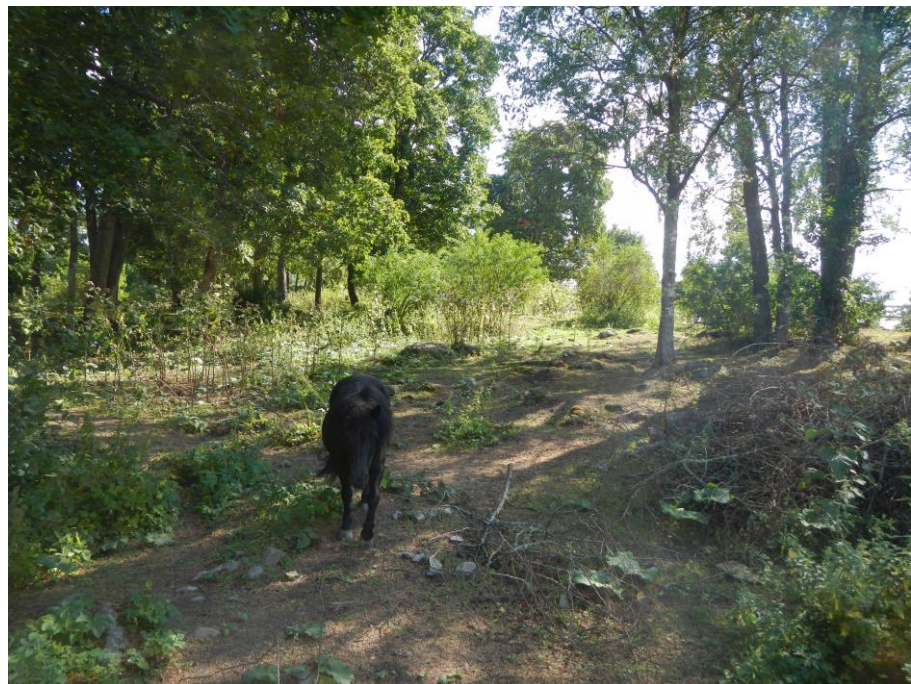
**Kuva 17. Alue B. Puutarhurin asunnon pohjoispuoleinen alue on säästynyt rakentamiselta.**

## Alue C (Kartta 5)

Karttojen perusteella tämän osa-alueen rakentaminen ajoittunee 1800- ja 1900-luvuille. Maastossa on yhä havaittavissa kivistä rakennettuja rakennusten perustuksia sekä kivipengerryksiä. Alueen eteläosa on hoidettua piha- ja puutarha-aluetta pohjoisosan ollessa hevoshakana. Alueella sijaitsee ns. Pehtoorin talo, jonka kellarin vanhimpien osien on arveltu ajoittuvan 1700-luvun puolelle.



**Kuva 18. Pehtoorintalon kellarin sisätiloja.**



**Kuva 19. Alueen C (kartta 4) pohjoisosa on hevoshakana. Alueella voitiin havaita kivrakenteiden perustuksia ja vallikiveyksiä, jotka todennäköisesti ajoittuvat 1800-luvulle.**

### Alue D (Kartta 5)

Alue on kartanon vanhaa puutarhaa. Aluetta peittää nurmikenttä jota halkoo muutamat hiekkapäällysteiset polut. Lisäksi alueella on veistoksia. Alueeseen saattaa liittyä kartanoon liittyviä puutarharakenteita, mutta niistä ei tehty havaintoa.



**Kuva 20. Kartanon puistoa päärakennuksen eteläpuolella.**



**Kuva 21. Todennäköisesti 1500-luvulle ajoittuvia vyön osia. Esineet on löydetty vanhan kivilaiturin läheisyydestä (kartta 5, piste 7).**



## Alue E (Kartta 5)

Peltoalue kartanon pihapiirin läheisyydessä Alue on todennäköisesti ollut kasvimaana, puutarhana ja peltona hyvin pitkään. Ei havaittuja rakenteita.



**Kuva 22. Alue E, peltoa. Todennäköisesti kartanon pihapiirin ulkopuolista aluetta, jossa tuskin sijaitsee kartanoon kuuluneita rakenteita.**



**Kuva 23. Kartanon pihapiirin eteläosassa on sijainnut kasvihuoneita, joihin liittyvä jäännöksiä on havaittavissa runsaasti alueella kartan 4 alueella F1.**

### Alue F (Kartta 5)

Alueella on kartanon kasvihuoneiden ja niihin kuuluneiden muiden rakenteiden jäännöksiä. Alueella on runsaasti betoni-, sementti- ja metallirakenteiden jäännöksiä. Maastoa lienee myös pengerrretty ja tasattu. Alueen rakentaminen 1900-luvulla on todennäköisesti tuhonnut merkkejä alueen aiemmasta maankäytöstä. Täyttökerrokset ovat alueella todennäköisesti paksut. Alueella on todennäköisesti aiemmin sijainnut sekä osia rautakautisesta kalmistosta että Laukon kartanosta. Mikäli näistä on säilynyt jäännöksiä, ovat ne todennäköisesti katkelmallisia rakenteita tai irrallisia esinelöytöjä.



**Kuva 24. Karttaan 5 alueelle F on merkitty kellari kohtaan F2. Kellari ajoittunee lähinnä 1800-luvulle.**

### Alue G (Kartta 5)

Kartanon pihapiirin ulkopuolinen ranta-alue. Rantaa on täytetty maalla ja tasattu. Todennäköisesti paikalla on vahvat täyttökerrokset ja olisi epätodennäköistä, että siellä sijaitsisi osia muinaisjäännöksestä.

### Alue H (Kartta 5)

Piha-alueita, jonka näkyvimmit elementit ajoittuvat 1800- ja 1900-luvuille. Ei havaintoja arkeologisoituneista rakenteista.

## 4.2 Laukon puisto (922010010)

Nimi:	Laukon puisto
Kunta:	Vesilahti
Laji:	kiinteä muinaisjäännös
Ajoitus:	rautakautinen
Muinaisj.tyyppi:	hautapaikat
Lukumäärä:	
N	6804714
E	313373
Z/m.mpy	85
Koord.selite	
Peruskartta:	212304 Vesilahti
Aiemmat löydöt	ainakin 2-3 keihäänkärkeä sekä muutamia raudanpalasia (säilytetään Laukon kartanos- sa)
Uudet löydöt	KM 40378:1-2
Aiemmat tutkimukset:	inventointi, Maajoki 1939 (II:6) inventointi, Pukkila & Laakso 1995

### Lähtötiedot:

#### **Vuoden 1995 inventoinnin (Pukkila & Laakso 1995) tiedot** (*kurssi- siivillä kommentteja*):

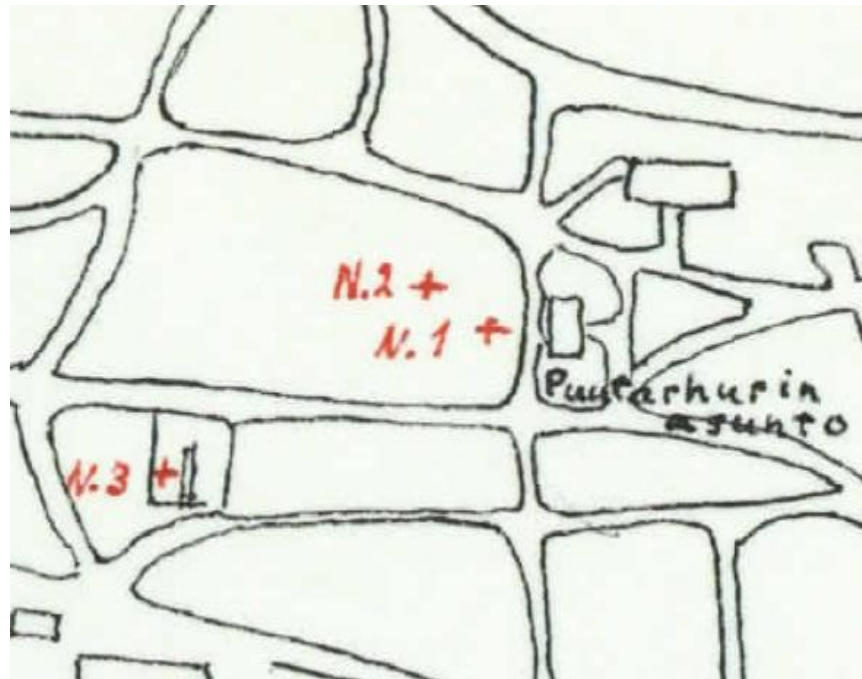
Mahdollinen kalmisto sijaitsee Laukon kartanon päärakennuksesta 100 m lounaaseen, puistossa loivasti kaakkoon kallistuvalla rinteellä n. 400 m päässä Riihimäen kalmistosta Laukonselän ja Vakkalanselän välisellä kannaksella noin 200 m etäisyydellä rannasta.

Työmies Väinö Lahtinen löysi elokuussa 1938 kartanon sähkökaapelin ojaa kaivettaessa n. 8 m päässä puutarhurin asunnon portaista keihäänkärjen. Se löytyi n. 30 cm:n syvyydestä, muutamien isohkojen maan sisässä olleiden kivien lomasta. Löytöpaikalla havaittiin myös palaneita luuta ja nokimaata. Samana vuonna puhelinkaapelin ojaa kaivettaessa löydettiin n.15 m:n päässä pohjoiseen edellisestä, n. 0,5 m syvyydestä kivien välistä noensekaisesta maasta muutamia raudanpalasia ja palaneita luunsiruja. Edellisistä löytöpaikoista n. 60 m kaakkoon löydettiin kasvihuonetta tehtäessä 1937 maasta keihäänkärki. Paikalta ei tavattu luunpalasia eikä nokimaata. On epävarmaa onko paikalla polttokalmisto vai hävitetty hautaraunio. Ainakin osa kalmistosta on tuhoutunut nurmikon tasoituksessa sekä kaapeleita kaivettaessa. Löytöjä säilytetään Laukon kartanossa.

*Vuonna 1995 alue oli vanhaa puistoa ja tasoitettu nurmikoksi jo aikoja sitten. Alueen länsipuolella on hevoshaka (nykyisin (v. 2014) tällä paikalla ei ole hevoshakaa), jossa voitiin havaita tiiliä ja lasinpalasia. Alue vaikuttaa melko tuhoutuneelta.*

*Vuoden 1995 inventoinnissa kohteen Laukon puisto länsipuolelta löydettiin lähinnä historialliseen aikaan viittaavia löytöjä, tiilen- ja lasinpalasia. Todennäköisesti kohde Laukon puisto ei jatku kohteen länsipuolel-*

le, mutta alueella saattaa olla säilynyt historialliseen Laukon kartanoon viittaavia löytöjä.



**Kuva 25. Keihäänkärkien löytöpaikkoja. Pisteet N 1 ja N 2 sijaitsevat Puutarhurin asunnon länsipuolella, keihäänkärki N 3 löytyi kasvihuoneen rakentamisen yhteydessä. Nykyisin kasvihuone on jo purettu.**



**Kuva 26. Kohde "Laukon puisto" on nykyisin puistoaluetta.**



## Havainnot 2014

Inventoinnin yhteydessä tarkastettiin puutarhatöiden yhteydessä tai-teenotettuja esineitä joista voitiin tunnistaa myöhäisrautakaudelle ajoittuvan rannerenkaan ja kaulakorun katkelmat. Niiden löytöpaikka sijaitsi aiemmin tunnetun kalmistoalueen pohjoispuolella, jonne kalmiston rajausta laajennettiin.

Puistotien eteläpuolella sijaitseva löytöpaikka (kartta 5, kohde 1) ympäristöineen on todennäköisesti suurelta osin rakennettu 1800- ja 1900-lukujen aikana. Tällä alueella mahdollisesti sijainneesta osasta kalmistoa ei todennäköisesti ole säilynyt kuin katkelmallisia osia tai irtolöytöjä.

Sen sijaan puistotien pohjoispuolella (löytöpaikat 2,3,5,6) puistossa on ollut melko vähän rakentamista ja nurmikerroksen alla voidaan olettaa säilyneen osia kalmistosta.

### Uudet löytöpaikat:

Rannerengas (KM 40378:2)

Löytöpaikka: N = 6 804 740 I = 313 388

Kaulakoru (KM 40378:1)

Löytöpaikka: N = 6 804 746 I = 313 373



**Kuva 27. Inventoinnin yhteydessä tunnistettiin tunnetun kalmistoalueen ulkopuolelta löydetty myöhäisrautakautisen kaula- ja rannerenkaan katkelmat.**

### 4.3 Pajalahden ranta ja Riihimäki (922010009)

Nimi:	Pajalahden ranta ja Riihimäki
Kunta:	Vesilahti
Laji:	kiinteä muinaisjäännös
Ajoitus:	rautakautinen
Muinaisj.tyyppi:	hautapaikat, hautaröykkiöt
Lukumäärä:	8
N	6804659
E	312589
Z/m.mpy	80 85
Koord.selite	Alueen keskipiste
Peruskartta:	212304 Vesilahti
Aiemmat löydöt	KM 439:1-23 Graffynd KM 2101:207 Hästskoformigt spänne KM 3134:4, KM 3451:11-18, KM 11171, Saviastian palasia KM 15046: :1-6 Saviastian palasia KM 15138: 1-3 Saviast.pl. + rautak
Aiemmat tutkimukset:	V. Maajoki 1939: 11:5 D.Skogman 1861 J.R. Aspelin & A.O Heikel1879 H.J. Heikel 1897 A-L Hirviluoto 1960

**Lähtötiedot:** **Vuoden 1995 inventoinnin (Pukkila & Laakso 1995) tiedot** (*kurssivilla kommentteja*):

Kohde sijaitsee Vesilahti-Tottijärvi tien, ns. Klaus Kurjen tien itäpuolella ja Laukonselän pohjoisrannalla, Laukon kartanon päärakennuksesta noin 600 m länsilounaaseen. Kalmisto sijaitsee Pajalahden ja Laukonselän välisellä kannaksella, n. 200 m pitkällä ja 60 m leveällä harjanteella, jota ympäröivät laidunalueet. Osa röykkiöistä on Laukon kartanon riihirakennuksen ympärillä ja osa on hevosten laidunalueella. Säilyneiden tietojen mukaan vielä 1880-luvulla kohteessa olisi ollut noin 100 röykkiötä, jotka kuitenkin olisivat pellonraivauksessa tuhoutuneet. Alue on raivattu 1800-luvun puolivälissä pelloksi, jolloin myös kalmiston läpi kulkeva tie on tehty.

Riihimäen kiven- ja maansekaiset röykkiöt sijaitsevat pienillä kivikkosilla kumapareilla Pajalahden etelärannalla. Röykkiöiden koot ovat 2,5 x 2,5 m-11 x 11 m. Paikalla olleista röykkiöistä suurin osa on tuhoutunut 1800-luvun lopun pellonraivauksessa.

Paikalla on suoritettu kaivauksia jo 1850-luvulla, jolloin silloinen Laukon isäntä kaivautti kaksi - kolme kumpua. Kohteen löydöt ovat pääasiassa merovingiajalta. Riihimäen kalmistoon kuului vuonna 1861 kaikkiaan n. 30 röykkiötä, joista suurin osa tuhoutui pellonraivauksessa jo vuoteen 1879 mennessä. Alueelta tuli löytöjä vielä sen jälkeenkin. Maajoki inventoi Riihimäestä vuonna 1939 kolme röykkiötä. Hirvi-

Luoto kartoitti alueelta 1960 yhteensä 7 rökkiötä. Hän löysi läheltä Pajalahden rantaa mäenkumpareelta uuden rökkiöryhryn, jossa oli kolme rökkiötä. Hirviluoto on tehnyt osaan rökkiöistä koekuoppia, joiden perusteella ainakin osa niistä on hautoja. Vuonna 1992 oli Riihimäen rökkiöistä jäljellä viisi (1, 2, 3, 4 ja 7).

Vuoden 1995 inventoinnissa paikalla todettiin viisi varmaa rökkiötä ja kaksi epämääräistä kiveystä, jotka voivat olla rökkiön jäännöksiä.

Edellä mainituista rökkiöistä 250 m länteen, lähellä Pajalahden rantaa mäenkumpareella on kolmen kiven- ja maansekaisen rökkiöryhmä. Rökkiöihin tehdyistä koekuopista saatujen löytöjen perusteella ainakin osaa rökkiöistä voi pitää hautoina. Rökkiöiden koot vaihtelevat 5-8 m x 10-12 m x 0,5-1 m. Niiden lisäksi kumpareella on muitakin kiveyksiä/kivikasoja - mahdollisesti pellolta raivattuja kiviä tai asutusjäänteitä.

*Kohde on ollut Museoviraston muinaisjäännösten hoitoryhmän kohteena. Kohde on perusraivattu Museoviraston muinaisjäännösten hoitoryhmän toimesta vuonna 1992. Tällöin alueen puustoa harvennettiin ja vesakkoa raivattiin. Rökkiöiden kohdalta poistettiin kokonaan puuvartinen kasvillisuus. Riihen ympäristössä olevien rökkiöiden hoitoa on jatkettu vuosittain raivaamalla vesakko. Nykyisin kohde ei ole vuosittaisten hoitotoimien kohteena. Hevoslaitumena käytetyllä alueella olevien rökkiöiden ei katsottu vaativan ilman erillisiä hoitotoimia.*

*Kohteen tarkastuksen yhteydessä havaittiin samat rökkiöt kuin vuonna 1995. Lisäksi havaittiin mahdollisina uusina kohteita muutamia kivirakenteita muuntajan läheisyydessä.*



**Kuva 28. Muinaisjäännös " Pajalahden ranta ja Riihimäki".**



## Havainnot 2014:

### Riihimäki, Alue A

Raunio 1: Röykkiö sijaitsee Riihimäellä olevan ladon koillisnurkasta n. 8 m itään. Raunio on ladattu kahden suuren maakiven varaan. Kivien välissä on pientä nyrkinkokoista kiveystä, tummaa maata ja nokea. Raunion koko on 5 x 3,3 m. Röykkiön laelle tehtiin koekuoppa, jonka tuloksena saatiin kivikerran alta esiin nokea sekä saviastianpala (KM 15046:1) (Hirviluoto 1960).

Röykkiö on jäljellä vahvan heinän peittämänä.

Raunio 2: Röykkiö sijaitsee raunio 1:stä 3,5 m lounaaseen. Se on ladattu neljän ison maakiven kehystämälle alalle. Röykkiön koko on 5 x 3,3 m. Keskelle tehtiin koekaivaus, jonka tuloksena saatiin ensimmäisen ja toisen kivikerran välistä savitiivistettä ja rautakuonaa (KM 15046:2). (Hirviluoto 1960).

Röykkiö on jäljellä vahvan heinän peittämänä.

Raunio 3: Röykkiö sijaitsee raunio 1:stä 2 m pohjoisluoteeseen. Röykkiötä ympäröivät suuret maakivet Mahdollisesti rautakautinen hauta. Röykkiön koko: 2,7 x 2,5 m. (Hirviluoto 1960)

Röykkiö on jäljellä vahvan heinän peittämänä.

Raunio 4: Röykkiö sijaitsee 4 m rauniosta 3 pohjoisluoteeseen. Se on ison maakiven varaan ladattu erittäin laakea kumpu, jonka kokoa ei voitu mitata tiheässä ruohikossa. Mahdollinen hauta. (Hirviluoto 1960)

Röykkiö on jäljellä vahvan heinän peittämänä.

Raunio 5: Röykkiö sijaitsee Riihimäellä olevan ladon ja mäen läpi kulkevan tien länsipuolella. Röykkiön koko on 2,5 x 2,3 m. Raunion keskelle kaivettiin koekuoppa, jonka tulos oli täysin kielteinen. Ei vaikuta rautakautiselta haudalta. (Hirviluoto 1960)

Röykkiö saattaa mahdollisesti olla jäljellä, ainakin osittain.

Raunio 6: Röykkiö sijaitsee raunio 5:stä 15 m luoteeseen. Se on ison maakiven reunustama ja sen koko on 3 x 2,5 m. Ei vaikuta rautakautiselta haudalta. (Hirviluoto 1960)

Röykkiö saattaa mahdollisesti olla jäljellä, ainakin osittain.

Raunio 7: Röykkiö sijaitsee 25 m Riihimäen läpi kulkevasta tiestä lounaaseen, pellon rajassa, kallioisen karikon kärjessä. Röykkiö on ladottu ison maakiven kupeeseen ja sen reunalta on otettu toinen maakivi pois. Röykkiön koko on 2,5 x 2,5 m. Röykkiön laelle tehtiin koekuoppa, josta tavattiin palanutta kiveystä, saviastianpalasia ja luuta (KM 15046:3-6) (Hirviluoto 1960).

Röykkiö on yhä jäljellä.

#### Raunio 12

Raunio on kooltaan 6 x 5 m x 0,6 m. Sen keskellä on silmäkivi. Raunioon läheisyyteen on pystytetty muinaisjäännöskyltti. Kyseessä on V. Maajoen (1939: 10) raunio II.

#### Raunio 13

Raunio on kooltaan 11 m x 11 m x 1,2 m ja siinä erottuu muutamia kiviä. Raunioon on tehty koiran hauta (ks. Tarkemmin Väinö Maajoen raportti 1939: 10). Maajoen raunio III.

Uutena havaintona mahdollinen raunio

#### Raunio 0

Tiensuuntainen maakumpu, jonka luoteispuolella on avokallio. Muutamia kymmeniä senttimetrejä korkea heinän peittämä kumpu, joka on kooltaan noin 2 m x 2 m. Rakenteen luonne on epävarma. Kyseessä saattaa olla historialliselle ajalle ajoittuva rakenne.



**Kuva 29. Kalmistoalue " Pajalahden ranta ja Riihimäki", osa-alue Riihimäki.**

## Pajalahden ranta (Alue B)

Raunio 1: Röykkiö sijaitsee saarekkeen luoteispäässä lähinnä maantietä. Kumpu on suureksi osaksi turpeen peittämä ja sen koko on 10,4 x 8,5 m. Tavallaan kyseessä on kaksoisraunio, jonka länsipuoliskolla on irtonaisista kivistä tehty latomus ja itä-kaakkoispuoliskolla vahvan turpeen peittämä kumpu, josta kiveys pilkistää esiin. Röykkiön itäpuoliskoon tehdystä koekuopasta selvisi, että heti turpeen alta tuli rautakautisia saviastianpaloja, nyrkin kokoista kiveystä, vähän rautakuonaa ja nokea. Kulttuurikerros oli 65 cm vahva. (Hirviluoto 1960)

Röykkiö on jäljellä.

Raunio 2: Röykkiö sijaitsee röykkiö 1:stä n. 10m itäkaakkoon, lähellä pellon rajaa. Röykkiö on kaunis, soikea, kivensekainen maakumpu. Se on ladattu suuren maakiven varaan. Rakenne on säännöllinen, paras saarekkeen latomuksista. Siihen ei tehty koekuoppaa. (Hirviluoto 1960)

Röykkiö on jäljellä.

Raunio 3: Röykkiö sijaitsee peltosaarekkeen eteläpäässä. Raunio on etelä-pohjoissuuntainen turpeen peittämä pitkänomainen kumpare, josta pilkistää esiin suuria kiviä. Kumpareen koko on 11,8 x 5 m. Röykkiön keskelle ja pohjoispäähän kaivettiin koekuopat. Pohjoispään kuopasta tavattiin kuumuudessa murtuneita kiviä, rautakuonaa ja nokea. (Hirviluoto 1960)

Röykkiö on jäljellä.



**Kuva 30. Muinaisjäännösalue " Pajalahden ranta ja Riihimäki", osalualue Pajalahden ranta.**

### **Muuntajanmäki (Alue C)**

Raunio 8: noin 12 m pitkä luonnonkivistä koottu valli tai kivrivi. Vallin lounaisosan leveys on noin 5 m ja se muodostaa isoista kivistä kootun kivikasan, koillisessa rakenteen leveys on muutamia metrejä.

Raunio 9: Pitkänomainen maakumpu (n. 10 x 4 m), jonka länsirinne on jyrkkä. Todennäköisesti ihmisen muokkaama historiallisen ajan rakennne. Saattaa olla samaa rakennetta Raunio 8 kanssa.

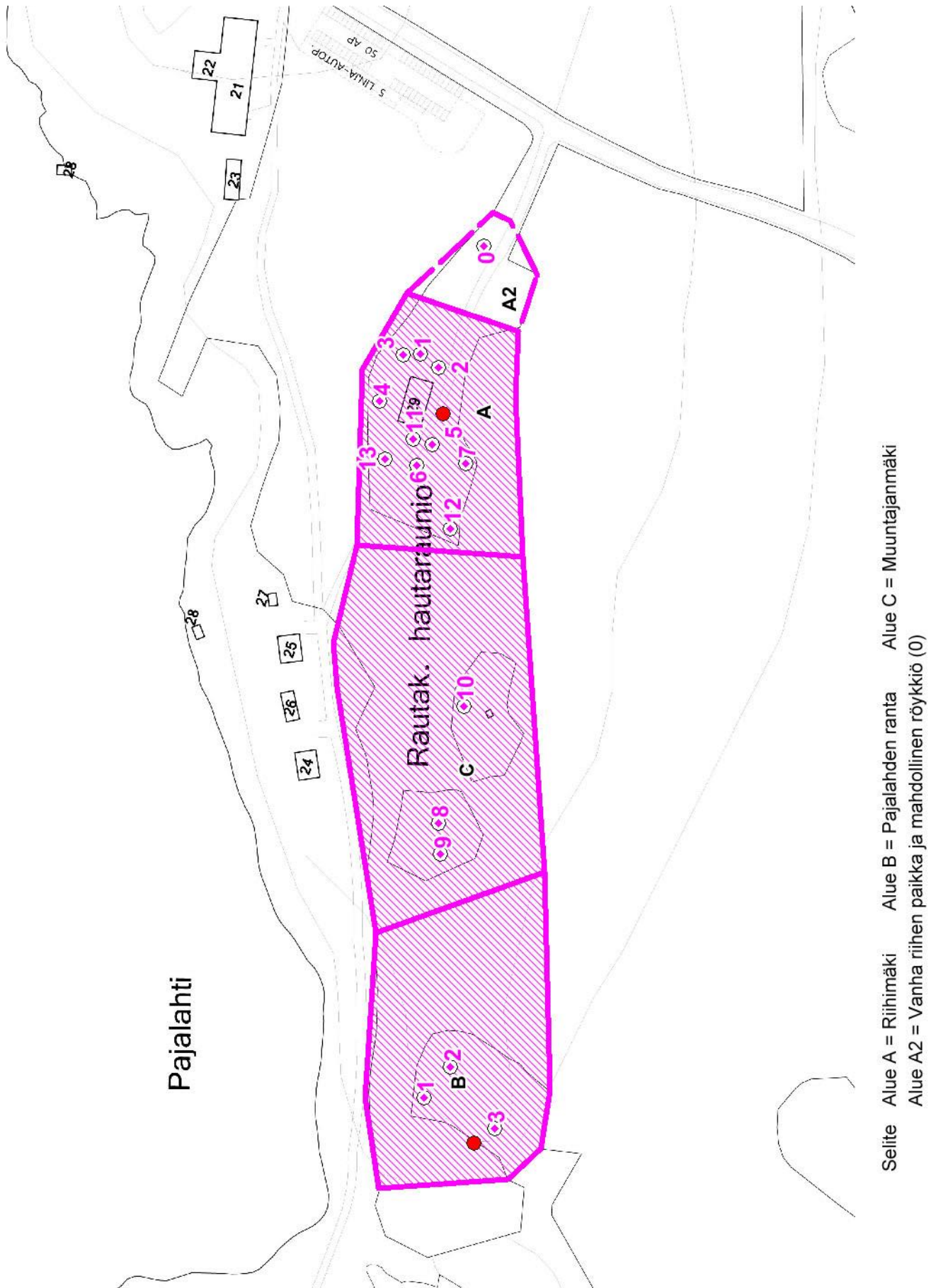
Raunio 10: Muuntajasta noin 10 m pohjoiseen heinikossa havaittiin noin 3 x 2 m kokoinen ja noin 0,2 m korkea kivrakenne.



**Kuva 31. Muuntajanmäellä havaittiin kivrakenteita, joiden sijaintitiedot merkittiin muistiin.**



**Kuva 32. Muuntajanmäellä havaittiin kivrakenteita, joista ainakin osa on peräisin historialliselta ajalta.**



Selite Alue A = Riihimäki Alue B = Pajalahden ranta Alue C = Muuntajanmäki  
Alue A2 = Vanha riien paikka ja mahdollinen röykkiö (0)

**Kartta 6. Pajalahden ranta. MK 1 : 2500.**

Rasteroitua aluetta esitetään muinaisjäännösalueeksi. Pisteet kuvaavat havaittuja röykkiöitä tai raunioita.

## 5 Tulokset

Laukon kartanon pihapiirissä on todennäköisesti säilynyt useita muinaisjäännöskohteita. Laukon kartanon päärakennuksen ympäristössä arkeologinen tutkimuspotentiaali ja esihistoriallinen että historiallinen merkitys ovat suuria, joten muinaisjäännösnäkökulma tulee ottaa huomioon alueen maankäyttöä suunniteltaessa. Muinaisjäännösnäkökulma on huomioitava myös korjaus-, kaivu- ja rakennustöiden yhteydessä. Todennäköisesti muinaisjäännöksenä pidettävä kartanon pihapiiri ulottuu laajalle alueelle nykyisen päärakennuksen ympäristöön (vrt. Uotila 2000: kuva 80, s.140).

Laukon kartanoa edeltäneen kylän mahdollista muinaisjäännösarvoa nostaa pitkä, todennäköisesti rautakaudelta nykypäivään ulottuva, asutusjatkuvuus. Tutkimuksellisesti arvokasta on kohteeseen liittyvän rautakautisen asutuksen synty ja sen yhteys alueen kehittymiseen kartanoksi. Kari Uotilan mukaan rautakaudelta keskiajalle ulottuvalta ajanjaksolta Laukon kartanon pihapiiristä saattaa tähän kysymykseen löytyä vastauksia (ks. Uotila 2000: 141). Kokonaisuutta tarkasteltuna, myös päärakennuksen länsipuolinen rinne vaikuttaisi otolliselta alueelta tutkia rautakautista perintöä. Laukkoa voidaan pitää kiinnostavana myös siitä syystä, että siihen on kuulunut harvinainen kartanolinna puurakennuksineen ja kulttuurikerroksineen.

Inventoinnin tuloksena pystyttiin tarkentamaan muinaisjäännösten sijaintia sekä arvioitiin niiden säilyneisyyttä ja merkitystä. Kartanon pihapiirin alueella on todennäköisesti säilynyt osia merkittävästä historiallisen ajan kartanosta ja mahdollisesti myös sitä edeltäneestä kylästä. Kartanolle laadittiin rajaus, jonka alueella voidaan olettaa säilyneen muinaisjäännöksenä pidettäviä kerrostumia ja rakenteita. Osittain rakenteiden säilyneisyyteen on vaikuttanut 1900-luvun rakennustoiminta, joka osaltaan lienee tuhonnut aikaisempia kerrostumia. Näin lienee käynyt erityisesti entisten kasvihuoneiden alueella kartanon pihapiirin eteläosassa.

Mielenkiintoisin lisän inventoinnin tuloksiin toi muutamat inventoinnin yhteydessä talteen saadut esineet, joiden perusteella voitiin tarkentaa kohteen Laukon puisto rajausta, erityisesti kalmistovyöhykkeen osalta.

Kalle Luoto  
FM, arkeologi  
Kulttuuriympäristöpalvelut Heiskanen & Luoto Oy

## 6 Lähteet

### Painamattomat lähteet:

#### Painetut lähteet:

Pirkanmaan kulttuurihistorialliset kohteet, julkaisu B 174, 3 p. Tampereen seutukaavaliitto, Tampere 1990.

Honka-Hallila Helena (toim.): Vesilahti 1346-1996. Jyväskylä: Vesilahden kunta ja Vesilahden seurakunta, 1996

Raevuori Yrjö: Laukon omistajia ja vaiheita. Tampere, Laukon kartano, 1963

Uotila Kari: Vesilahden Laukko. Linna, kartano, koti. Archaeologia Medii Aevi Finlandiae IV. Turku 2000.

### Digitaaliset lähteet:

Historialliset kartat:

Digitaaliarkisto:

Maanmittaushallitus > Maanmittaushallituksen historiallinen kartta-arkisto (koelma) > Pitäjänkartasto > Vesilahti (2123 04 Ia.\* -/- -)

Maanmittaushallitus > Maanmittaushallituksen historiallinen kartta-arkisto (koelma) > Senaatin kartasto > [Vesilahti] (XVII-XVIII 22-23)

Maanmittaushallitus > Maanmittaushallituksen kartat > Alue- ja rajakartat > \* Geogr. Del...fördelte till efterfölliande Pastorater Ikalist, Kyrå, Mohijerfwi, Karku, Törfwis, Wässilaks, Lämpilä, Birkala, Messukylla, Kangasala, Årriwessi, Keuru och Rowessi. (MH MH 10/- -)

Kansallisarkisto:

Maanmittaushallitus. H88:9/1-43 Tottijärvi; Lammen, Karukan, Tolpan ja Tottijärven kylät tässä kunnassa sekä Laukon kylä Vesilahden kunnassa: isojaonkartta ja asiakirjat (Hall, D. 1773)