



UPM-KYMMENE OYJ

PÖYRY FINLAND OY

Ylitornion kunta Reväsvaaran tuulivoimapuisto, arkeologinen inventointi

**31.10.2014
korjattu 21.1.2015**



Laatinut:
Kulttuuriympäristöpalvelut Heiskanen & Luoto Oy,
Pyhäjärvenkatu 1c, 33200 TAMPERE
FM Kalle Luoto 2014
sähköposti: kalle.luoto@heilufi

Kannen kuva: Näkymä Kiimavaaran pohjoispäästä kohti Reväsvaaraa.

SISÄLLYSLUETTELO

TIIVISTELMÄ	1
ARKISTO-JA REKISTERITIEDOT:	2
1 Johdanto	2
2 Inventointialue.....	3
3 Menetelmät	5
4 Tulokset.....	14
5 Kohdekuvaukset.....	15
5.1 Reväsvaara Laki-Autto [1000011613] kiinteä muinaisjäänös (ei paikannettu).....	15
5.2 Reväsvaara 2 [1000024353] mahdollinen muinaisjäänös (ei paikannettu).....	21
6 Tärkeimpiä lähteitä.....	22

KARTAT

Kartta 1. Inventointialueen sijainti. MK 1: 100 000.	1
Kartta 2. Inventointialueella tarkastetut alueet. MK 1 : 25 000.	11
Kartta 3. Maastossa havaitut kohteet. MK 1: 25 000.	12
Kartta 4. Kohteen Reväsvaara Laki-Autto sijainti muinaisjäänösrekisterin mukaan. MK 1: 5000	18
Kartta 5. Karttapiirros kohteesta Reväsvaara Laki-Autto. Tausta-aineistona Maanmittauslaitoksen laserkeilausaineisto. MK 1 : 5000.	18

Taustakartat: © Maanmittauslaitos

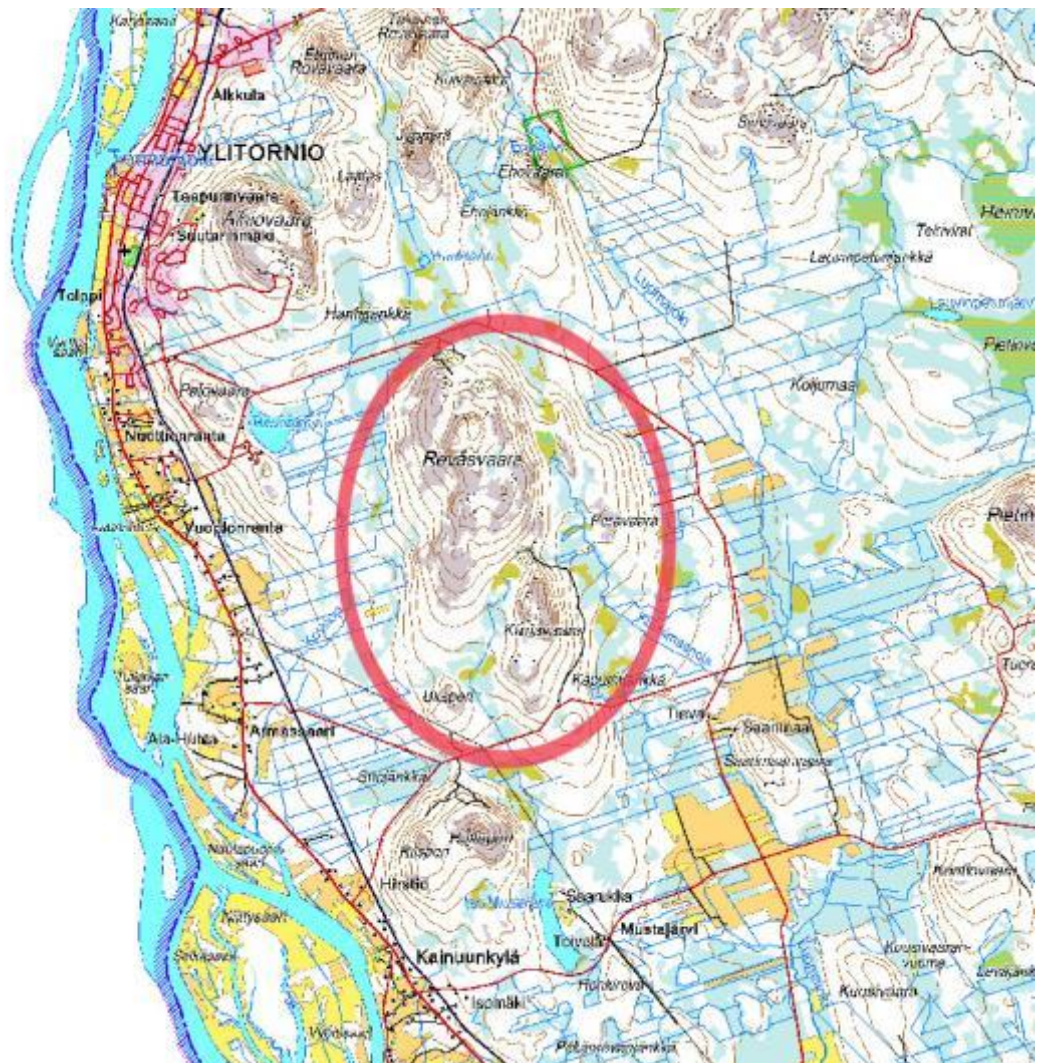
Maanmittauslaitoksen Maastotietokannan 07/2014 aineistoa

http://www.maanmittauslaitos.fi/avoindata_lisenssi_versio1_20120501

YLITORNIO, REVÄSVAARAN TUULIVOIMAPUISTO, ARKEOLOGINEN INVENTOINTI 2014

TIIVISTELMÄ

UPM-Kymmene suunnittelee Ylitornion Reväsvaaraan alueelle viiden- toista voimalan tuulivoimapuistoa. Reväsvaara sijaitsee noin viisi kilo- metriä Ylitornion kirkonkylästä kaakkoon. Alueelta tunnetaan entuu- desta yksi muinaisjäännöskohde, Reväsvaara Laki-Autto (tilanne 1.8.2014). Inventoinnissa keskityttiin tarkastelemaan muuttuvan maankäytön alueita sekä paikantamaan ja rajaamaan tunnettu mui- naisjäännöskohde. Maastotöiden yhteydessä muinaisjäännöskohdetta ei pystytty paikantamaan, sillä aiemmin ilmoitettujen muinaisjäännök- sen sijaintikoordinaattien kohdalla voitiin havaita ainoastaan suota ja luontaista kivikkoa. Inventoidulla alueella ei havaittu muinaisjäännök- kohteita. Hankkeen yhteydessä paikannettiin muutamia yhä nykyään käytössä olevia rajamerkkejä.



Kartta 1. Inventointialueen sijainti. MK 1: 100 000.
Pohjakartta © Maanmittauslaitos 2014

ARKISTO-JA REKISTERITIEDOT:

Tutkimuksen laji:	Tuulivoimapuiston arkeologinen inventointi
Tutkimuslaitos:	Kulttuuriympäristöpalvelut Heiskanen & Luoto Oy
Tutkimuskustannukset	UPM-Kymmene Oyj / Pöyry Finland Oy
Inventoija:	FM Kalle Luoto (arkeologi) maastotarkastuksessa mukana FM Jari Heiskanen
Kenttätyöaika:	1.8. ja 2.8.2014; 18.11.2014
Peruskartta:	PK 2613 08 ja 2613 11
Inventointialueen sijainti: ETRS-TM35FIN	N = 7 355 500 E = 355 600
Alkuperäinen tutkimuskertomus:	Kulttuuriympäristöpalvelut Heiskanen & Luoto Oy, arkisto
Muinaisjäännökset (aiemmin tunnetut kohteet)	Reväsvaara Laki-Autto [muinaisjäännösrekisteritunnus 1000011613]
Löydöt:	Ei löytöjä
Aikaisemmat tutkimukset:	Markku Korteniemi, tarkastus 1991, ei kertomusta Pentti Koivunen, tarkastus 1975, ei kertomusta (kerto- musta ei löytynyt)

1 Johdanto

UPM-Kymmene suunnittelee Ylitornion Reväsvaaran alueelle viidentoista voimalan tuulivoimapuistoa. Alueen suunnittelusta vastaa Pöyry Finland Oy, jonka 19.6.2014 päivätyn suunnitelman perusteella arkeologinen inventointi toteutettiin. Inventoinnista vastasi Kulttuuriympäristöpalvelut Heiskanen & Luoto Oy. Maastotyöt Reväsvaaran alueella toteutettiin 1. ja 2. elokuuta 2014 ja niistä vastasi arkeologi (FM) Kalle Luoto. Alueelta tunnetaan entuudestaan yksi muinaisjäännöskohde, Reväsvaara Laki-Autto. Inventoinnissa keskityttiin tarkastelemaan muuttuvan maankäytön alueita sekä paikantamaan ja rajaamaan tunnettu muinaisjäännöskohde.



Kuva 1. Kiimavaaran etelärinteen rakkakivikkoa suunnitellun tuulivoimalan WTG 12 vieressä.

2 Inventointialue

Suunnittelualue sijoittuu Reväsvaaran alueelle Ylitornion kuntaan noin 5 kilometriä kaakkoon Ylitornion kuntakeskuksesta. Ruotsin raja sijaitsee noin 3 kilometrin ja Tornionjokilaaksoa seuraileva E8 -tie, Torniontie, noin 2 kilometrin etäisyydellä suunnittelualueesta länteen. Tuulivoimaloiden paikat on esitetty taulukossa 1.

Reväsvaara sijaitsee peräpohjolan vaara- ja jokiseudun maisema-alueella. Suurin osa suunnittelualueesta sijoittuu metsäiselle selänne-alueelle, jossa maaston korkeustaso suunnittelualueella on maksimissaan noin + 240 m mpy (maanpinta Torniojokilaaksossa noin +50 m mpy). Pääosin luontotyyppi Reväsvaaralla on kalliometsää ja pienialaisia soita. Kevyempiä maalajeja on alarinteillä, joista kertovat laajat maanottoalueet vaaran pohjois- ja etelärinteellä. Suunnittelualue on suurelta osin metsätalouskäytössä. Metsätalouskäytön seurauksena maapohja on laajoilla alueilla voimakkaasti muokattu. Alueen kautta kulkee retkeilyreitti, johon kuuluu Reväsvaaran lakialueella sijaitseva laavu sekä läheisen Kiimavaaran eteläosassa sijaitseva nuotiopaikka. Hankealueen välittömässä lähiympäristössä sijaitsee mm. maainestenoitoalueita ja niihin liittyvää elinkeinotoimintaa sekä ampumarata ja vedenottamo.

Ylitornion alueella on tehty useita arkeologisia inventointeja, joista varhaisin ajoittuu 1900-luvun alkuun. Ensimmäiset maininnat Reväsvaaralle sijoittuvasta muinaisjäännöksestä "Laki-Autto" (myös nimellä Laki-apu) ovat peräisin kansakoulunopettaja Lauri W. Pääkkösen selonteosta Muinais- ja kansatieteellisestä keräysmatkasta Tornion jokilaaksossa (Pääkkönen 1900). Pääkkönen kuvaa Laki-Autto nimisen muinaisjäännöksen, johon kuuluu useita tarhamaisia rakenteita ja tupa-sijoja.

Reväsvaaran alueella tämän tutkimuksen jälkeen ei ole ilmeisesti kuntainventointien ole yhteydessä liikuttu, sillä vaaran laelle merkitty muinaisjäännöskohde Reväsvaara Laki-Autto tunnetaan ainoastaan kahden tarkastuksen perusteella (Koivunen, P. 1975 ja Korteniemi M. 1991).

Kuva 3. Reväsvaaran länsirinteen hakkuuaukea tuulivoimalan WTG 6 kohdalla.



Kuva 4. Reväsvaaran itärinteellä oleva voimalanpaikka WTG 5.



Kuva 5. Soranottoalue Reväsvaaran ja Kiimavaaran välissä.



3 Menetelmät

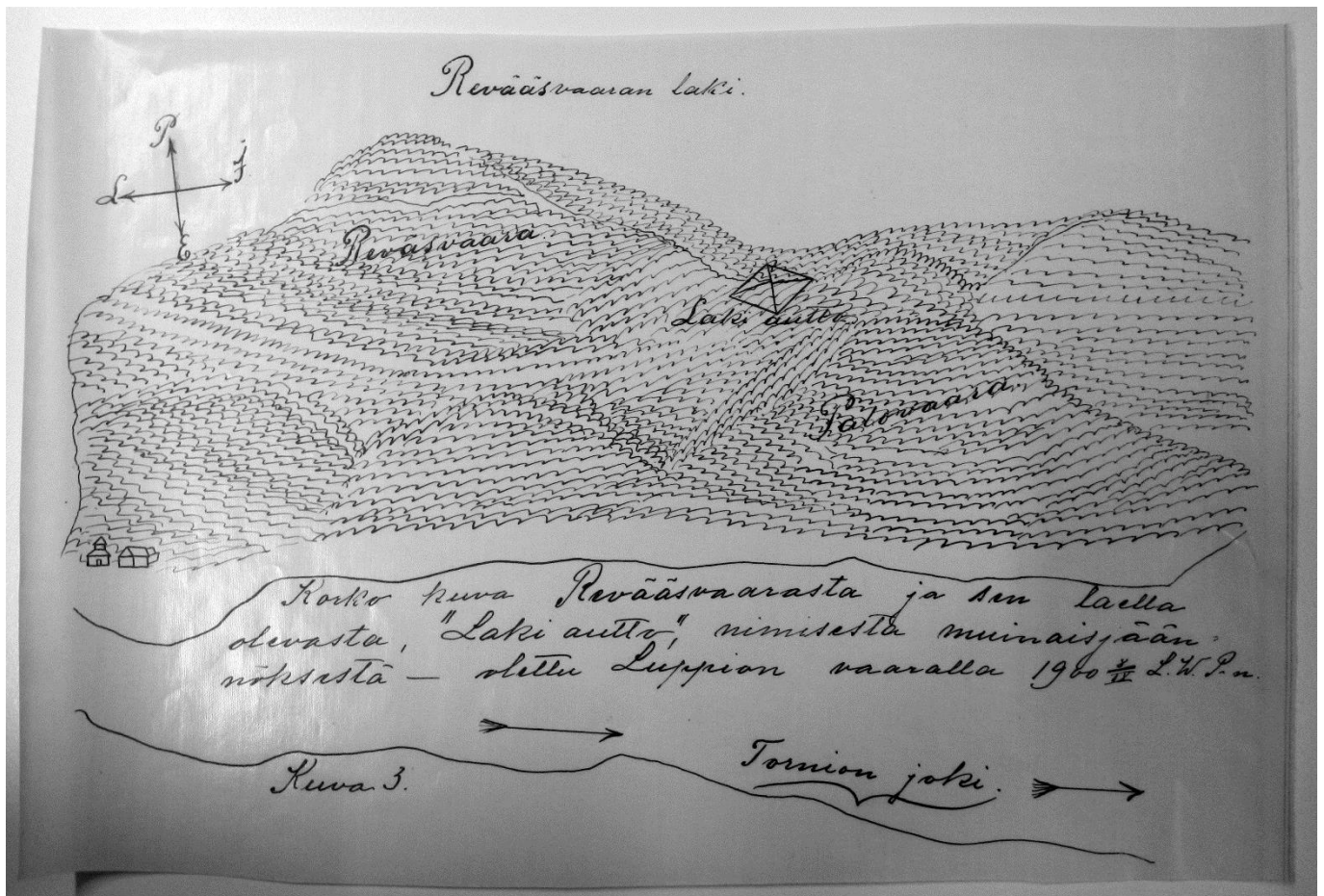
Hankealueen tarkastelu aloitettiin kesäkuun 2014 lopussa keräämällä olemassa olevaa aineistoa Reväsvaaran alueesta. Esityövaiheessa tarkasteltiin muinaisjäännösrekisterin tietoja koskien alueen ja sen lähistön kiinteitä muinaisjäännöksiä, tutustuttiin inventointialueen vesistö- ja tutkimushistoriaan sekä alueen lähistöllä suoritettuihin arkeologisiin inventointeihin.

Museoviraston arkistosta pyrittiin paikantamaan aiempien inventointien raportteja. Ensimmäinen maininta Reväsvaaralla tehdystä selvityksestä on kansakoulunopettaja Lauri W. Pääkkösen vuoden 1900 selvitys "Selonteko Muinais- ja Kansatieteellisestä keräysmatkastani Tornionjokilaaksossa Oulun historiallisen seuran toimesta kesällä 1900". Selvityksessä kuvataan Reväsvaaralla sijaitsevaa, muinaiseksi palvontapaikaksi oletettua kohdetta Laki-Autto. Selvitys löytyy Museoviraston arkistosta.

Pääkkösen selonteon kuvassa 6 on esitetty piirros, jossa esitetään Laki-Auton sijainti. Kuvassa huomio kiinnittyy vasemmassa yläkulmassa olevaan kompassikuviin, joka lienee merkitty väärin. Todennäköisesti kuvassa näkyvät Reväsvaara ja Palovaara on piirretty koillisesta. Laki-Autto -kohdetta kuvaava nelikulmion ympäröimä risti on selkeästi vaaran lakialuetta matalammalla, mahdollisesti suunnilleen Palovaaran lakialueen korkeudella (n. 140 m mpy). Jos tulkinta on oikea, voisi jatkossa Laki-Auttoa pyrkiä paikantamaan Reväsvaaran lounaisrinteeltä.

Kesällä 2014 ei löytynyt nuorempia kohdetta koskevia selvityksiä ja tarkastuksia, joita Museoviraston Kulttuuriympäristön rekisteriportaalissa mainitaan tehdyn paikalle vuosina 1975 (Koivunen) ja 1991 (Korteniemi). Koivunen kuvaa kohdetta kirjassa Tornionlaakon historia I (1991) sivuilla 153–154 ja tulkitsee sen yksittäistaloksi tarhapeltoineen. Tarkkaa paikannusta ei Koivunen kohteelle anna. Antti Piiparin Ylitornion inventointi 1979-1980 raportissa viitataan Koivusen havaintoihin ja esitetään kohde nimellä Laki-Apu (Piipari 1981, kohde 24.). Piipari ei käynyt itse paikalla eikä esitä kohteelle paikannusta. Kohde ei ole mukana Hannu Kotivuoren ja Markku Torvisen laatimassa luettelossa "Länsi-Pohjan kiinteät muinaisjäännökset" (Lapin seutukaavaliitto 1992).

Korteniemen (1991) raportissa kuvataan Laki-Autton sijaitsevan notkelmassa Reväsvaaran lakialueen kaakkoispuolella. Korteniemi ei havainnut paikalla tarharakenteita tai tuvanpohjia, mutta liittää kohteen viljelyyn. Tarkkaa rajausta hän ei kohteelle anna, vaan pitää koko notkelmaa arvokkaana. Syksyllä 2014 Korteniemen kanssa käydyn sähköpostikirjeenvaihdon perusteella havainnot todennäköisesti keskittyivät erityisesti suon länsipuoliselle alueelle. Korteniemen raportista käy ilmi myös havainto mahdollisesta kvartsinlouhintapaikasta, jota ei ollut merkitty kesällä 2014 muihin tietokantoihin.



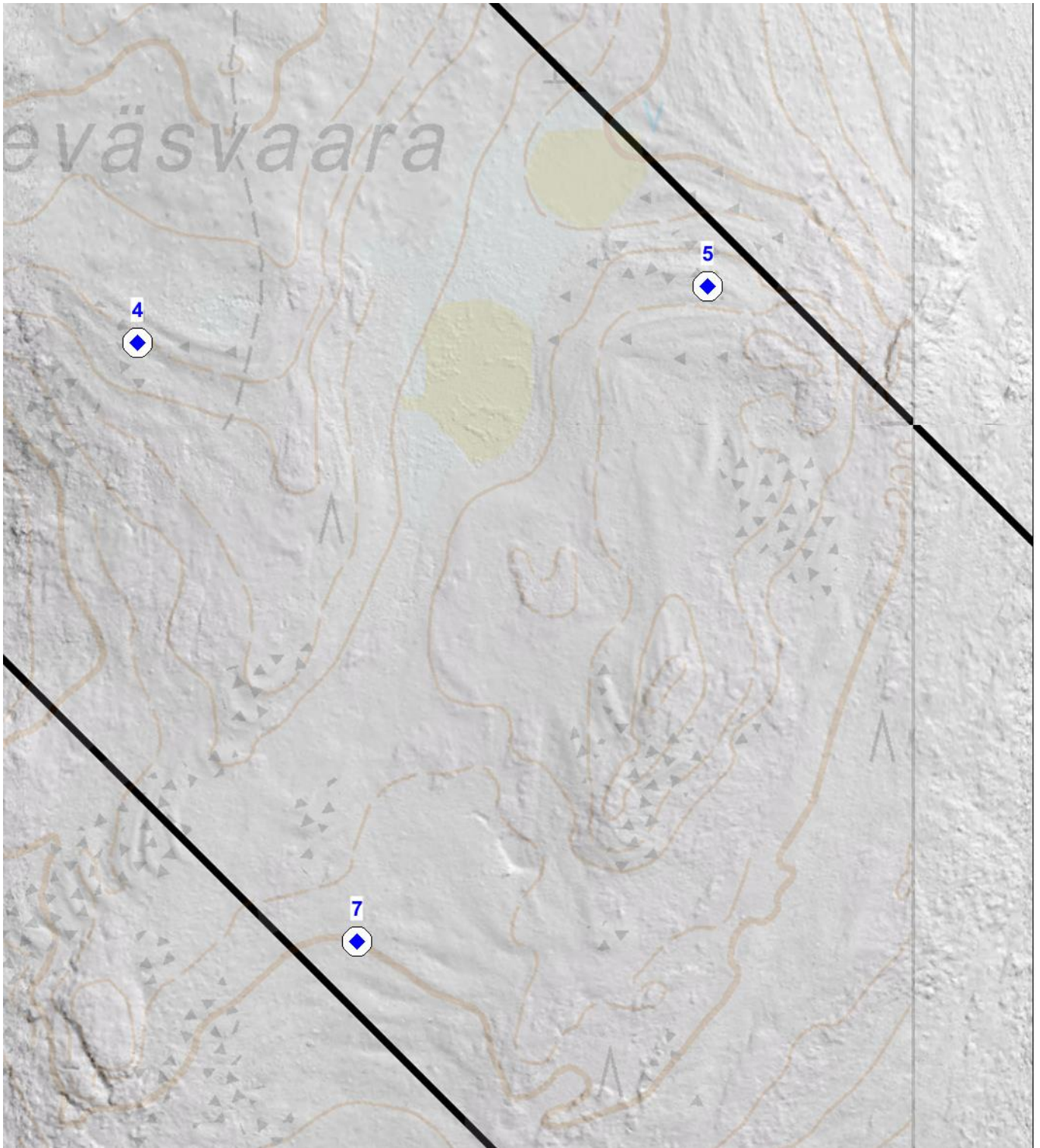
Kuva 6. Lauri Pääkkösen selonteon liitekuva 3 "Reväsvaaran laki", jossa kuvataan Laki-Autton sijainti.

Ennen maastotöitä aluetta tarkasteltiin Maamittauslaitoksen tuottaman laserkeilausaineiston avulla muinaisjäännösten paikantamiseksi. Erityisesti laserkeilausaineiston perusteella pyrittiin paikantamaan alueelta tunnetun muinaisjäännöksen Reväsvaara Laki-Autto sijainti, sillä kyseiseen muinaisjäännöksen rakenteisiin kuuluu kuvauksen perusteella useita vaaratarhoja ja kivrakenteita, joiden pitäisi erottua aineistossa. Aineistosta paikannettiin muutamia potentiaalisia kohteita, jotka tosin maastotarkastelun yhteydessä osoittautuivat luontaisiksi kalliomuodoiksi.

Maanmittauslaitoksen tuottama laserkeilausaineisto tulkittiin rasterikuvaiksi (.tiff) lastools ohjelmalla. Tulkittua kuvaa verrattiin alueen ilmakuviin ja karttoihin. Laserkeilausaineistossa huomio kiinnittyi laajoihin maanottoalueisiin sekä tehometsätalouden tuloksena syntyneisiin aurasuriin, jotka myöhemmin maastotöiden yhteydessä voitiin todeta olevan useita kymmeniä senttimetrejä syviä. Valtaosa moreeni- tai sorapeitteisistä vaaranrinteistä on viimeisten vuosikymmenten aikana aurattu. Metsätalouden intensiteetistä kertovat myös ilmakuvat, joissa voidaan havaita eri kasvuvaiheissa olevia metsiä.



Kuva 2. Ote pitäjänkartoista 2613 08 ja 2613 11, jotka on todennäköisesti laadittu vuonna 1845. Reväsvaaran alueella ei näytä sijaitsevan rakennuksia tai tiestöä (alkuperäinen kartta: Kansallisarkisto, digitaaliarkisto).



Kuva 6. Laserkeilausaineistosta (© Maanmittaushallitus 07/2014) tulkittu kuva maanpinnan muodoista Laki-Autton oletetun sijaintipaikan ympäristöstä. Numeroilla 4, 5 ja 7 on merkitty suunniteltuja tuulivoimalanpaikkoja. Kuvan oikeassa laidassa (pisteestä 5 alaoikealle) näkyy kalliomuodostelma epätasaisena pintana, jonka vasemmalla puolella on kaarevia ratavallimuodostumia (pisteen 5 alapuolella). Kuvan keskellä on suo (pisteiden 4 ja 5 välillä) ja sen länsipuolella (kuvan vasemmassa laidassa, pisteen 4 ympäristössä) kallio- ja mukulakivistä koostuvia rantavalleja. Oikealla ylhäällä ja vasemmassa yläreunassa erottuu metsänhoitoon liittyviä samansuuntaisia uria, ns. aurausjälkiä. Paikoittain vasemmassa yläneljänneksessä kuva on hieman epäselvä, mikä johtunee puustosta. Kuvassa ei voida havaita selkeitä tai kookkaita symmetrisiä rakenteita, kuten perättäisiä kiviladelmia tai tarhoja.

Aluetta kuvaavia historiallisia karttoja etsittiin Kansallisarkiston digitaalarkistosta. Kartoista kävi ilmi, että inventoitava alue on ollut historiallisella ajalla asutuksen liepeillä lähellä Tornionjokea ja Ylitorniota. Alueelle ei ole merkitty teitä tai asutusta, ja se on luonteeltaan lähinnä asumaton suo-, metsä- ja kallioaluetta. Karttojen perusteella asutushistoriallisten kohteiden löytymistä alueelta voidaan pitää epätodennäköisenä. Alueelle ei myöskään näytä johtavan teitä. Tämän perusteella intensiivistä ihmistoimintaa alueella ei todennäköisesti ole ollut 1800-luvun aikana.



Kuva 8. Avokalliota Kiimavaaran laella.

Inventoinnin kenttätyöt tehtiin 1. ja 2.8.2014. Maastotöistä vastasi FM Kalle Luoto ja niihin osallistui myös historioitsija FM Jari Heiskanen. Inventoinnissa tarkastettiin muuttuvan maankäytön alueita huomioiden tuulivoimalapaikat sekä tie- ja voimalinjat. Sähköasema alueen eteläosassa on suunniteltu voimakkaasti muokattuun kosteikkoon, jonka tarkastettiin ainoastaan pintapuolisesti. Samoin suuri osa suunnitelluista voimajohtolinjoista sijaitsee muokatussa kosteikossa tai suoalueella, joissa muinaisjäännösten sijaintia voidaan pitää erittäin epätodennäköisenä. Inventoinnissa huomioitiin niin esihistorialliset kuin historiallisenkin ajan muinaisjäännökset. Inventointimetodina oli kentällä käytössä silmämääräinen havainnointi ja lapiolla koepistojen teko.

Maastossa kuljettiin parina siten, että inventoijien välillä oli noin 30 – 50 m etäisyys, jotta mahdolliset havainnot voitiin heti varmentaa. Koepistoja ja kuoppia kaivettiin erityisesti Reväsvaaran lakialueen kaakkoispuolella sijaitsevan suon kaakkoispuolella sijaitsevalle moreenialueelle. Lapionpistojen koko oli noin 30 cm x 30 cm. Lapionpistoilla pyrittiin tavoittamaan mahdollisesti Reväsvaaralla sijaitsevan muinaisjäännöksen sijainti.

Maastotöiden yhteydessä havaittiin, että osassa aluetta oli harjoitettu voimallista metsänhoitoa, minkä seurauksena alkuperäisen metsän-

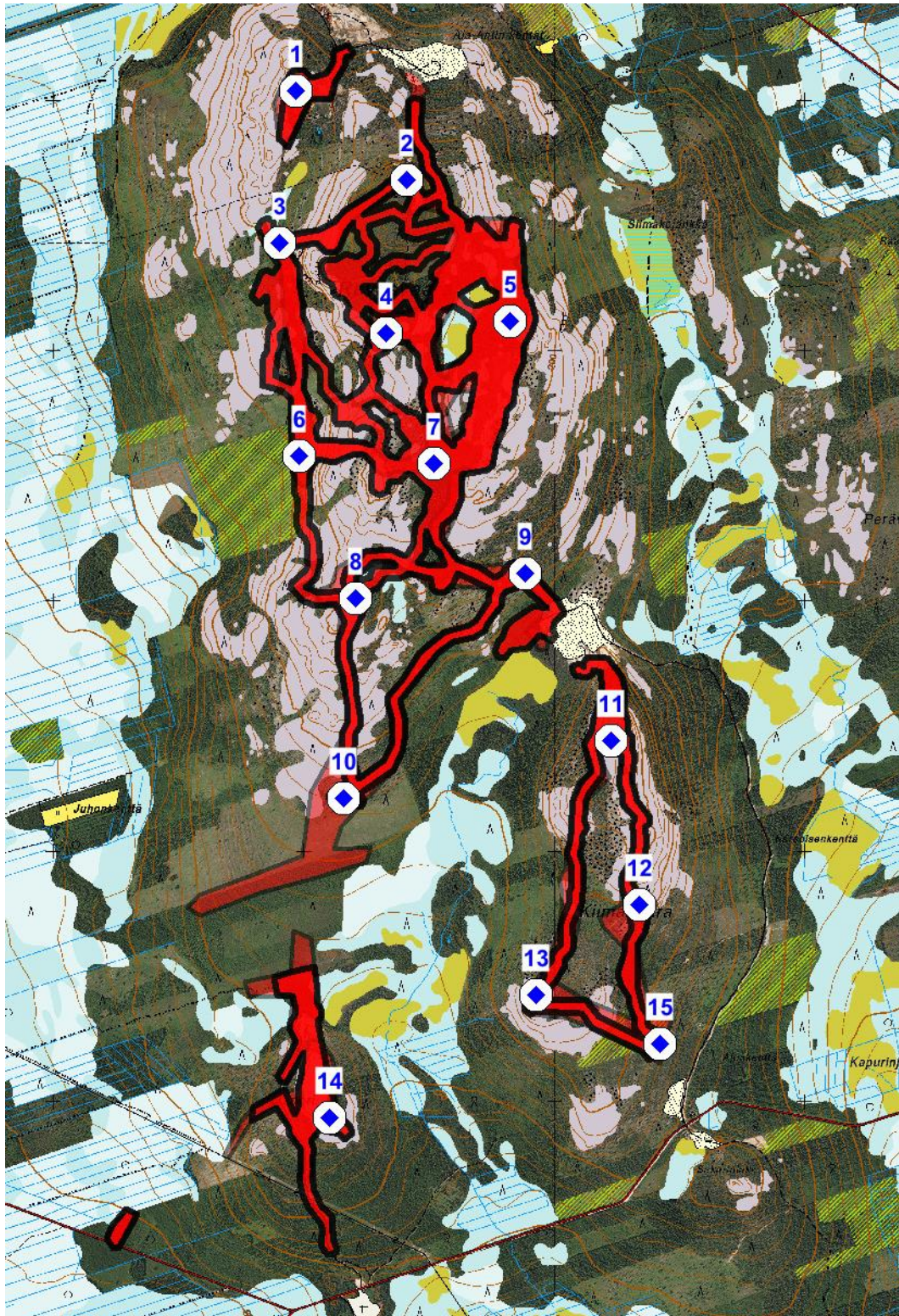
pohjan muodot oli heikosti tunnistettavissa. Tällaisia alueita sijaitsi mm. Reväsvaaran lounaispuolella, missä ensimmäisen voimalinjan kohdalla maasto havaittiin auratuksi. Tämän seurauksena paikalla tuskin on säilynyt tunnistettavia muinaisjäännöksiä tai niiden havaitseminen on käytettyyn aikaan nähden kohtuuttoman vaikeaa. Alueen voimakkaasti muokattu maanpinta näkyy selkeästi laserkeilausaineistossa.

Kohteita ja inventoinnin kulkua dokumentoitiin sanallisen kuvauksen lisäksi ottamalla digitaalivalokuvia ja paikantamalla tehdyt havainnot satelliittipaikanninta (Garmin GPSmap 62s, tarkkuus +/- 5 - 10 m) käyttäen. Raportin koordinaatit on ilmoitettu ETRS-TM35FIN -tasokoordinaatteina. Jälkityövaiheessa digitaalivalokuvat luetteloidiin Kulttuuriympäristöpalvelut Heiskanen & Luoto Oy:n arkistoon ja kartat piirrettiin puhtaaksi käyttäen Map Info- GIS paikkatieto-ohjelmistoa.

Maastohavaintoja täydennettiin 18.11.2014 tehdyllä maastotarkastuksella, jolla pyrittiin saamaan selvyyttä kohteen Laki-Autto sijainnille ja muille Markku Korteniemen havainnoille. Kohdetta Laki-Autto ei tässä yhteydessä paikannettu, kuten ei myöskään Reväsvaara 2 nimistä kohdetta.

Taulukko 1. Tarkastettujen tuulivoimalanpaikkojen numerointi ja sijainti. (koordinaatisto ETRS TM 35 FIN)

Numero	Sijainti (N)	Sijainti (E)
1	7357 040	354 965
2	7356 684	355 405
3	7356 432	354 900
4	7356 071	355 322
5	7356 120	355 820
6	7355 579	354 977
7	7355 549	355 514
8	7355 010	355 204
9	7355 111	355 882
10	7354 210	355 156
11	7354 442	356 226
12	7353 784	356 337
13	7353 426	355 924
14	7352 934	355 097
15	7353 229	356 418



Kartta 2. Inventointialueella tarkastetut alueet. MK 1 : 25 000.

Vaaleammalla punaisella on merkitty voimakkaasti käsitelty metsäalue voima-johtolinjan kohdalla. Tällä paikalla maastohavaintojen tekeminen oli hankalaa ja muinaisjäännösten säilyminen on epätodennäköistä (vrt. laserkeilausaineisto).

Maastossa tarkastetut alueet punaisella, suunnitellut tuulivoimalan paikat on merkitty sinisillä vinoneliöillä ja numeroinnilla.

Kartassa ja ilmakuvassa tulee ilmi alueella harjoitetut metsänhoitotoimenpiteet selkeinä metsäkuvioina.

Pohjakartta ja ilmakuva © Maanmittauslaitos.

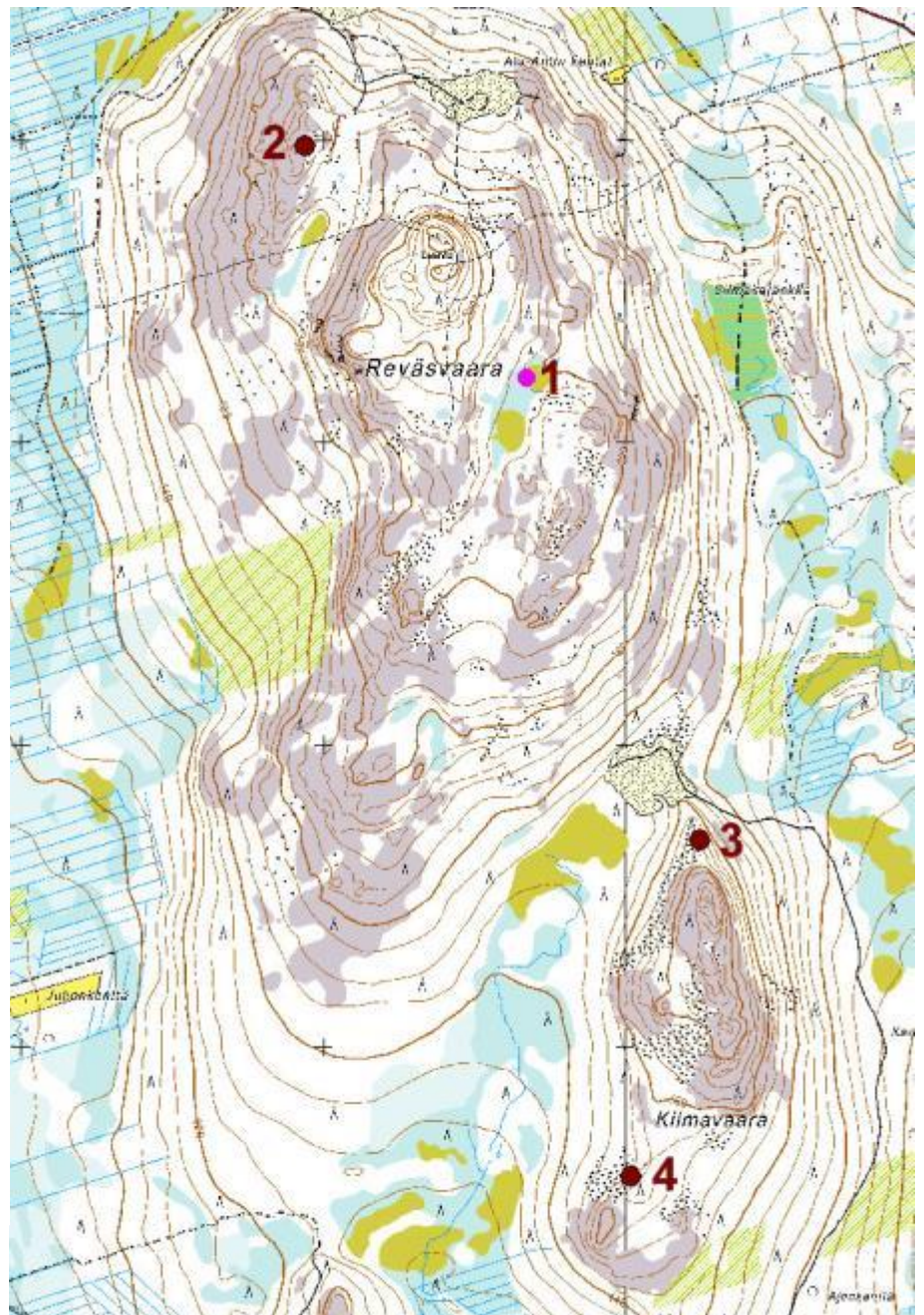
Havaintokohteet:

1. Muinaisjäänös
Reväsvaara Laki-Autto
- paikannus muinaisjäänösrekisterin mukaan
- kohdetta ei paikannettu maastossa
- katso tarkempi kohdekuvaus s. 14.

2. Nuotiopaikka (resentti)
- ei muinaisjäänös
- kuva seuraavalla sivulla

3. Rajamerkki
- nykyisellä rajalla
- ei muinaisjäänös
- kuva seuraavalla sivulla

4. Rajamerkki
- nykyisellä rajalla
- ei muinaisjäänös
- kuva seuraavalla sivulla



Kartta 3. Maastossa havaitut kohteet. MK 1: 25 000.

Kuva 8. Hiljattain käytetty nuotiopaikka (Kartta 3, kohde 2).



Kuva 9. Rajamerkki Kiimavaaran pohjoisosassa (kartta 3 kohde 3). Rajamerkkiin on kaiverrettu numero 5. Rajamerkki sijaitsee käytössä olevalla rajalla eikä sitä tulkitu muinaisjännökseksi.



Kuva 10. Rajamerkki Kiimavaaran eteläosassa (kartta 3 kohde 4). Rajamerkkiin on kaiverrettu numero 5. Rajamerkki sijaitsee käytössä olevalla rajalla eikä sitä tulkitu muinaisjännökseksi.



4 Tulokset

Kesällä ja syksyllä 2014 toteutettu Reväsvaaran tuulipuistohankkeen muinaismuistokartoitus perustui Pöyry Finland Oy:n laatimiin suunnitelmiin, joiden perusteella hankkeen maastotyöt kohdennettiin. Esi- valmistelussa ja maastossa kiinnitettiin erityistä huomiota muuttuvan maankäytön alueisiin. Oman haasteensa työn toteuttamiselle toi aiempien arkeologisten raporttien puuttuminen Museoviraston arkistosta ja kohteiden sijaintitietojen tulkinnallisuus.

Reväsvaaran koillis- ja pohjoisrinteessä sekä Reväs- ja Kiimavaaran välisellä alueella on laajoja hiekan- ja soranottoalueita sekä niihin liittyviä tielinjoja. Näillä alueilla on maa-aineksen otto tuhonnut täydellisesti mahdolliset varhaisemmat merkit maankäytöstä. Samoin pienemmän Uksperin rinteillä on havaittavissa laajoja entisiä sorakuoppia. Kallioalueiden ulkopuolella on harjoitettu tehometsätaloutta, jonka tuloksena maastossa on havaittavissa raskaiden koneiden kulku-uria sekä merkkejä koneellisesta metsänhoidosta. Koskemattomina säilyneitä maastoalueita ei suunnitellun tuulivoimapuiston alueella juurikaan ole. Inventoinnissa kiinnitettiin erityistä huomiota alueelta aikaisemmin tunnetun muinaisjäännöksen, Reväsvaara Laki-Autton tunnistamiseen. Muinaisjäännöskohdetta Reväsvaara Laki-Autto kuvataan aiempien tarkastusten perusteella vaatarhaksi. Kohdetta ei voitu paikantaa kartta- tai laserkeilausaineiston tulkinnan eikä maastohavaintojen perusteella. Kuvaukseen sopivaa kohdetta ei inventoinnin yhteydessä havaittu. Todennäköisesti kohteen sijaintitiedot ovat väärät tai kohde on tuhoutunut. On myös mahdollista, että koordinaattipisteiden itäpuolella sijaitsevat luontaiset kivivallit on aikoinaan tulkittu muinaisjäännöksi. Tämän inventoinnin tuloksena esitän, että nykyinen muinaisjäännöskohde Reväsvaara Laki-Autto luokitellaan muinaisjäännöksen sijasta luokkaan "muu kohde" ja sen tyyppiä vaihdetaan "kultti- ja tarinapaikat", koska kohteella kerrotaan mm. vietetyn juhannusta, mutta siihen liittyvälle rakenteelle ei voida esittää tarkkaa sijaintia. Inventoinnissa keskityttiin suunniteltujen muuttuvan maankäytön alueiden tarkastukseen, joten eräät maaston osa-alueet jäivät heikommin tarkastetuiksi. Heikosti tarkastettuja, mutta muinaisjäännösnäkökulmasta potentiaalisia alueita on erityisesti Reväsvaaran länsi- ja lounaisrinteellä, jossa teoriassa mahdollinen vaatarhojen sijaintipaikka voisi olla korkeuskäyrien 140–170 välisellä alueella. Reväsvaaran länsirinne korkeuskäyrän 180 m mpy ympäristössä ja sen yläpuolella on melko jyrkkäpiirteistä kalliota ja kivikkoa, jossa tuskin rakenteita voisi sijaintia.

Reväsvaaran ja Kiimavaaran tuulivoimaloiden, sähköaseman sekä tie- ja voimalinjojen tarkastuksen yhteydessä ei havaittu kiinteitä muinaisjäännöksiä. Inventoinnin havaintojen perusteella ei suunnitelmien mukaan toteutetulla tuulivoimapuistolla ole vaikutuksia muinaisjäännöksiin.

Tampereella 21.1.2015

Kalle Luoto FM, arkeologi
Kulttuuriympäristöpalvelut Heiskanen &
Luoto Oy

5 Kohdekuvaukset

5.1 Reväsvaara Laki-Autto [1000011613] kiinteä muinaisjäännös (ei paikannettu)

Nimi:	Reväsvaara Laki-Autto [1000011613]	
Kunta:	Ylitornio	
Laji:	<i>kiinteä muinaisjäännös</i> (havainto: suo ja luontaista kivivalleja)	
Laji: (ehdotus)	muu kohde (havainto: ei kiinteitä rakenteita)	
Ajoitus:	<i>ajoittamaton</i>	
Muinaisj.tyyppi:	<i>muinaisjäännösryhmät (Viljelysraunioita/vaaratarhoja, tupasijoja)</i>	
Muinaisj.tyyppi: (ehdotus)	Kultti- ja tarinapaikat	
Lukumäärä:	1	
ETRS TM 35 FIN		
	Pohjoisosa	Eteläosa
N	7356211	7356012
E	355675	355665
Z/m.mpy	202	
Koord.selite	muinaisjäännösrekisterin mukaan (sijaintikoordinaatit todennäköisesti väärin). Koordinaattipisteessä suota.	
Etäisyystieto	Ylitornion kirkosta noin 6 km kaakkoon	
Peruskartta:	PK 261311 Reväsvaara	
Aiemmat tutkimukset:	Markku Korteniemi, tarkastus 1991, ei kertomusta Museoviraston arkistossa Pentti Koivunen, tarkastus 1976, ei kertomusta (ks. Tornionlaakson historia I, s. 153–154, sekä lähdeviite 40)	



Kuva 11. Avosuo, jonka pohjoislaitaan muinaisjäännösrekisterin koordinaatit osoittavat. Alueella ei havaittu merkkejä muinaisjäännöksestä.

Arkistotiedot kohteesta

Muinaisjäännösrekisterissä kohdetta kuvattiin 31.7.2014 seuraavalla tavalla:

Ylitornion kirkosta n. 6 km kaakkoon Reväsvaaralla. Vaaran laesta n. 500 m kaakkoon on vaatarhoja ja aitauksia. Tarhoja on ainakin yhdeksän. Ne ovat kahdessa osassa, n. 300 m matkalla. Yksittäisten tarhojen laajuus 30-40 m, niiden keskellä on kiviraunioita. Alueella on myös tupasijoja.

Kuntakohtainen muinaisjäännös numero on 85.

Länsi-Lapin maakuntakaavassa kohteen tunnus on SM 3553.

Kohdetta ei mainita Hannu Kotivuoren ja Markku Torvisen "Länsi-Pohjan kiinteät muinaisjäännökset" (Lapin seutukaavaliitto 1992).

Havainnot 2014

Kohteen sijaintikoordinaattien mukainen alue tarkastettiin 1.8. ja 2.8.2014 sekä kohteen paikantamiseksi tehdyllä tarkastuskäynnillä 18.11.2014.

Muinaisjäännösrekisterin sijaintipiste osoittaa avosuon pohjois- ja etelälaitaan. Avosuolla ei havaittu muinaisjäännösrekisterin kuvaukseen sopivia kohteita.

Maastotarkastusten yhteydessä tarkastettiin alue, joka ulottui noin 300 metrin etäisyydelle ilmoitetuista muinaisjäännöksen sijaintikoordinaattipisteestä. Alue tarkastettiin kahdesti kahtena eri päivänä kahden henkilön toimesta, mutta merkkejä muinaisjäännökseen kuuluvista kiinteistä rakenteista ei havaittu. Mahdollisesti muinaisjäännöksen sijaintitiedot on ilmoitettu väärin tai kohde on tuhoutunut.

Kohteen täydellistä tuhoutumista on pidettävä epätodennäköisenä vaihtoehtona, sillä kuvauksen perusteella paikalla pitäisi olla selkeitä rakenteita, joiden täydellinen tuhoutuminen on epätodennäköistä. Todennäköisempänä on pidettävä virhettä kohteen sijaintitiedoissa, joista molemmat osoittavat tarkastettua aluetta, noin 500 m kaakkoon Reväsvaaran laelta. Käytännössä maastossa tarkastettiin koko Reväsvaaran laen kallioihin rajautuva kaakkoispuolinen alue, jolla jäännös ennakkotietojen perusteella pitäisi sijaita.

Suon koillispuolella havaittiin maanpintaa muokatun voimallisesti metsätöiden yhteydessä (Kartta 4, alue B). Mikäli suon koillispuolella on sijainnut rakenteita, ovat ne mahdollisesti tuhoutuneet maanmuokkaus-toimenpiteiden tuloksena.

Suon länsipuolella on sekametsää kasvavaa kallioista vaaranrinnettä, jossa ei havaittu merkkejä ihmistoiminnasta. Suon pohjoispuolella on avokalliota, jossa havaittiin yksittäisiä kiviä. Alue on luonnontilassa eikä siellä havaittu muinaisjäännöksenä pidettäviä rakenteita.

Suon itäpuolella maasto kohoaa loivana mäntyjen peittämänä moreenimäkenä. Hieman idempänä vaaran itärinne muuttuu kallioksi. Moreenipohjaisessa vaararinteessä havaittiin kivivalleja ja niiden välisiä avoimempia alueita. Alueelle kaivettiin lapiolla muutamia koepistoja, joissa havaittiin luontainen maannos. Paikalla sijaitsevat matalat, noin 30 cm korkeat kivivallit, tulkittiin luontaisesti syntyneiksi. Alueen laserkeilausaineistossa (Maanmittauslaitos 07/2014, T4114H3) voidaan havaita vaaran itäosassa olevien moreeni- ja hiekkamaakerrosten muodostamia aaltomaisia kivikoita. Ilmeisesti kivikot ovat muodostuneet varhaisten rantavaiheiden tuloksena. Kivikot muodostavat muinaisjäännöskuvaukseen löyhästi sopivia kaarevia kivivalleja (Kartta 4, rasteroitu alue A).

Suoalueen koillispuolella on koilliseen laskeva kivinen vaararinne. Tällä alueella on maanpintaa voimakkaasti muokattu metsätöiden yhteydessä.

Kohteen maastotarkastuksen perusteella kohdetta ei voitu paikantaa. On mahdollista, että kohteen aiemmat sijaintiedot ovat väärät tai sitten kohde on tuhoutunut metsätöiden tuloksena. Kolmas vaihtoehto on, että luontaisia kivivalleja on ylitulkittu muinaisjäännöksiksi.

Kävin maastotarkastuksen jälkeen sähköpostikirjeenvaihtoa kohteen tarkastaneen Markku Korteniemen kanssa. Hänen havaintojensa ja muistikuviansa mukaan paikalla 1991 havaitut rakenteet voisivat viitata ennen muuta kaskiviljelyn jäänteisiin. Alueella on mahdollisesti harjoitettu kaskiviljelyä, jonka jäänteet ovat todennäköisesti pitkälti tuhoutuneet myöhempien metsänhoitotoimenpiteiden seurauksena.

Lopuksi on syytä palata Lauri Pääkkösen vuoden 1900 tulkintaan kohdesta. Pääkkönen kertoo paikallisen nuorison kokoontuneen paikalle kisailemaan ja epäilee kohteen olevan "vanhan saamelaisuuden merkkipaikkoja". Hänen tulkintansa mukaan kohde on yksi harvoista uhri-, käräjä- ja kokouspaikoista. Hän myös mainitsee vaararinnettä viljellyn, mutta ei yhdistä viljelyä jäännöksiin. On siis mahdollista, että Reväsvaaran etelärinteitä on kaskettu, mutta varsinaisesti Pääkkösen mainitsemat jäännökset liittyvät kulttipaikkaan. Nuorison kisailupaikka mainintaa voitaneen pitää todennäköisenä samoin kuin mainintoja juhannusjuhlien viettämisestä paikalla. Näiden tietojen perusteella kyseessä voisi olla lähinnä tarinapaikka.

Edellisen perusteella esitän, että Reväsvaara Laki-Autto kohteen laji muutetaan luokkaan "muu kulttuuriperintökohde" ja tyyppi muutetaan luokkaan "kultti- ja tarinapaikat". Koska en voi osoittaa selkeitä jäännökseen kuuluvia rakenteita, kyseessä ei nähdäkseni voi olla kiinteä muinaisjäännös.



Kartta 4. Kohteen Reväsvaara Laki-Autto sijainti muinaisjäännösrekisterin mukaan. MK 1: 5000

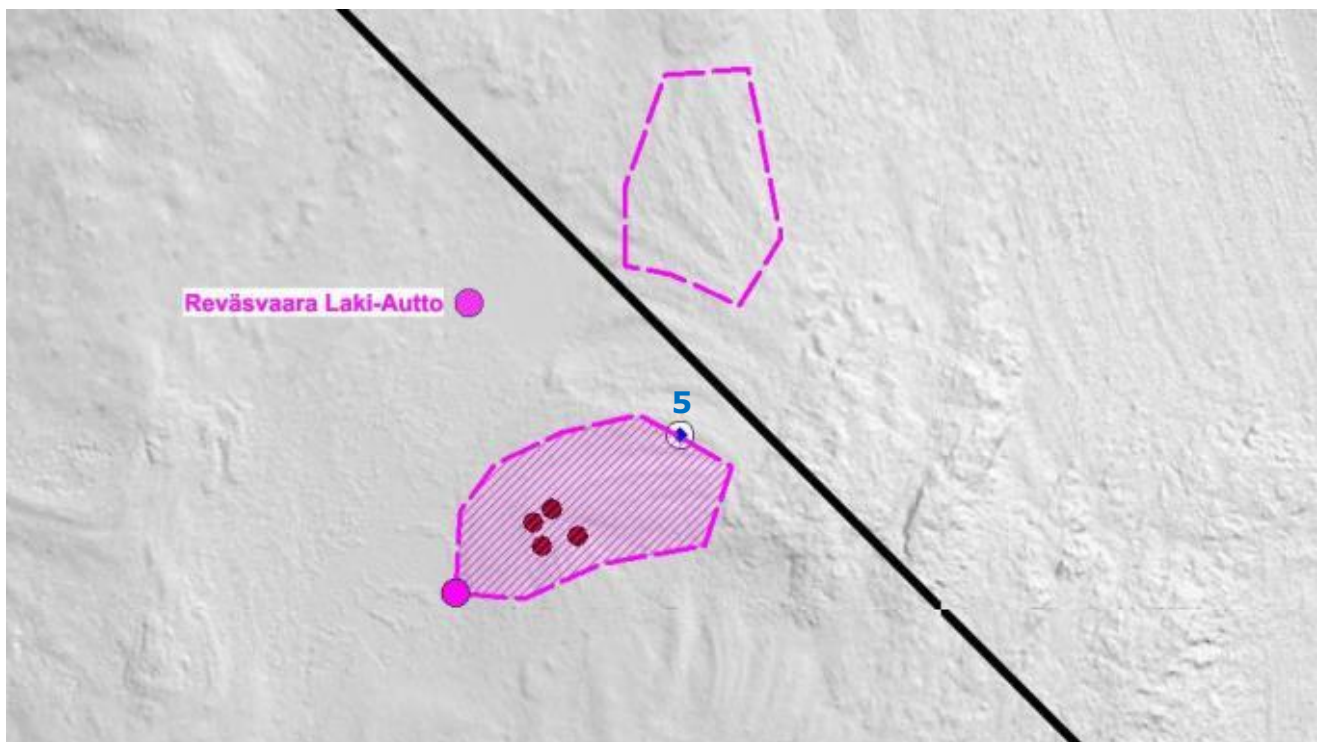
Violetit pisteet= sijainti muinaisjäännösrekisterin mukaan (pohjois- ja eteläpää, kohtetta ei paikannettu maastossa.

Ruskeat pisteet= kaivetut koekuopat

Alue A = Luontaisia matalia kivivalleja

Alue B = Metsänhoidon yhteydessä voimakkaasti muokattu alue

Sininen vinoneliö = tuulivoimala 5.



Kartta 5. Karttapiirros kohteesta Reväsvaara Laki-Autto. Tausta-aineistona Maanmittauslaitoksen laserkeilausaineisto. MK 1 : 5000.

Sininen vinoneliö = tuulivoimala 5.



Kuva 12. Suon ja muinaisjäänöksen koordinaattipisteen koillispuolista hakkuuaukeaa. Maanpintaa on metsänhoidon yhteydessä käsitelty voimakkaasti ja paikalla oli selkeitä ajouria. (Kartta 4 ja 5, alue B).



Kuva 13. Suon itäpuolella on moreenipohjaista maastoa, jossa on havaittavissa kaarevia luonnon muovaamia kivikkoja. (Kartta 4 ja 5, alue A).



Kuva 14. Koepistoissa havaittiin alueelle tyypillinen karu luontainen maannos (Kartta 4 ja 5, alue B). Maaperässä on hieman hiiltä, joka on voinut syntyä metsäpalojen tai kaskeamisen tuloksena.



Kuva 15. Kivikkoa, johon on suunniteltu tuulivoimala WTG 5. Alueella ei havaittu merkkejä muinaisjäännöksestä.

**5.2 Reväsvaara 2 [1000024353] mahdollinen muinaisjään-
nös (ei paikannettu)**

Nimi:	Reväsvaara 2
Kunta:	Ylitornio
Laji:	<i>mahdollinen muinaisjään- nös</i>
Ajoitus:	<i>ajoittamaton</i>
Muinaisj.tyyppi:	raaka-aineen hankintapaikat, louhokset
Lukumäärä:	
ETRS TM 35 FIN	
N	7355735
E	355151
Z/m.mpy	
Koord.selite	muinaisjäänösrekisterin mukaan (sijaintikoordinaatit todennäköisesti väärin). Koordinaattipisteessä suota.
Etäisyystieto	Ylitornion kirkosta noin 6 km kaakkoon
Peruskartta:	PK 2613 11 Reväsvaara
Aiemmat tutkimukset:	Markku Korteniemi, tarkastus 1991, ei kerto- musta Museoviraston arkistossa

Korteniemi (1991) kuvaa kohdetta seuraavalla tavalla:

Kohde sijaitsee 11 km Ylitornion kirkosta Reväsvaaran yläosassa vaaran kaakkoislaidalla.

Lakiautosta (Reväsvaara 1) noin 300 metriä lounaaseen. länteen avautuvassa ja harvaa männikköä kasvavassa kalliorintessä on nähtävissä jälkinä kvartsin irrotuksesta erikokoisia kvartsin kappaleita kallion ja karikkeen pinnassa. Kvartsia on irrotettu graniittikalliosta yhteensä noin parin neliömetrin alalta. Ala on suhteellisen pieni verrattuna moiniin Ylitornion alueen "louhoksiin"

Havainnot ja huomiot:

Sain tiedon kohteen olemassaolosta marraskuussa 2014 saadessani käsiini Korteniemen raportin valokuvan. Kävin tarkastamassa sijaintikoordinaattien ilmoittaman kohdan, mutta maastossa en havainnut kohdetta.

Tuulivoimalasuunnitelmien kannalta kohde on joka tapauksessa sivussa.

6 Tärkeimpiä lähteitä

Historialliset kartat

Kansallisarkisto / digitaaliarkisto

Maanmittaushallitus > Maanmittaushallituksen historiallinen kartta-
arkisto (kokoelma) > Pitäjänkartasto >

Ylitornio (2613 11 Ia.* -/- -)

Ylitornio (2613 08 Ia.* -/- -)

Painamattomat lähteet

Markku Korteniemi 1991: Inventointiraportin kohdekuvaus kohteista
Reväsvaara Laki-Autto (valokuva, Sirkka-Liisa Seppälä)

Markku Korteniemi 2014: sähköpostit (kirjoittajan hallussa)

Piipari, Antti 1981: Ylitornio Inventointi 1979–1980. (Oulun yliopisto)

Pääkkönen, Lauri W. 1900: Selonteko Muinais- ja Kansatieteellisestä
keräysmatkastani Tornion Jokilaaksossa Oulun Historiallisen Seuran toimesta
kesällä 1900. (Museoviraston arkisto)

Painetut lähteet

Kotivuori, Hannu & Torvinen Markku 1992: Länsipohjan kiinteät
muinaisjäännökset. Lapin seutukaavaliitto. Rovaniemi 1992.

Koivunen, Pentti 1991: Suomen Tornionlaakson esihistoriaa. Teoksessa:
Tornionlaakson historia I. Jääkaudelta 1600-luvulle. sivut 101 – 159. Malungs
Boktryckeri AB, Malung, Ruotsi.