

Paimion kaupunki

PURANPOJANTIEN ASEMAKAAVAN MUUTOS, ARKEOLOGINEN INVENTOINTI 2013

10.9.2014



Laatinut:

Kulttuuriympäristöpalvelut Heiskanen & Luoto Oy,
FM Kalle Luoto

Kannen kuva: Rajamerkki nykyisellä rajalla inventoidun alueen pohjoisosassa. Kohde on merkitty karttaan 5 numerolla 4.

SISÄLLYSLUETTELO

1	Johdanto	2
2	Perustietoa inventointialueesta	3
3	Inventointityö	6
4	Tulokset	8
5	Kohteet	9
	Kuvia (Muut kohteet)	10
5.1	Puranpojantie 1 [uusi kohde]	11
5.2	Kivilän pelto [1000008836]	14
5.3	Puranpojantie 2 [uusi kohde] irtolöytöpaikka	14

KARTAT

Kartta 1. Inventointialueen sijainti. MK 1 : 1 000 000.	1
Kartta 2. Inventointialueen sijainti (punaisella). MK 1 : 25 000.....	2
Kartta 3. Lähiympäristön tunnettuja muinaisjäännöksiä ja irtolöytökohteita. MK 1 : 10 000.....	3
Kartta 4. Kartta koekuoppien sijainnista. MK 1 : 5000.....	7
Kartta 5. Kartta havainnoista ja koekuopista. MK 1 : 2500.	9

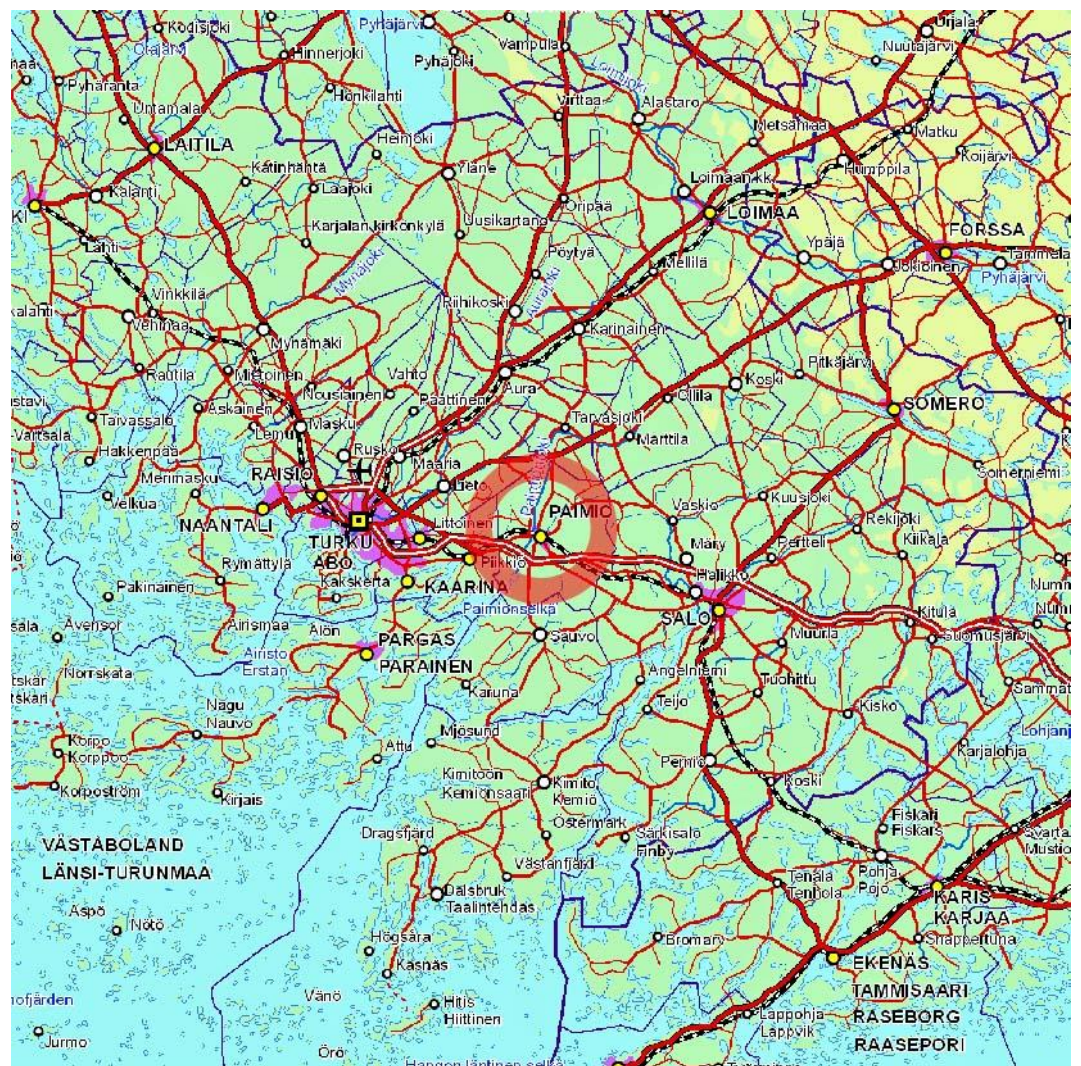
Taustakartat:

Maanmittauslaitoksen Maastotietokannan 05/2014 aineistoa

http://www.maanmittauslaitos.fi/avoindata_lisenssi_versio1_20120501

PURANPOJANTIEN ASEMAKAAVAN MUUTOS, ARKEOLOGINEN INVENTOINTI 2013

Tutkimuksen laji	Arkeologinen inventointi
Tutkimuslaitos:	Kulttuuriympäristöpalvelut Heiskanen & Luoto Oy
Inventoija:	FM Kalle Luoto (4.6. & 16.6.2014); 11.8.2014 maastossa Kalle Luodon lisäksi Jaana Riikonen (arkeologi, FM), Jukka Luoto (arkeologi, FT) ja Timo Virta (Paimio-seuran puh. johtaja)
Kenttätöaika:	4.6.2014, 16.6.2014 ja 11.8.2014
Peruskartta:	PK 202103 Paimio
Alkuperäinen tutkimuskertomus:	Kulttuuriympäristöpalvelut Heiskanen & Luoto Oy:n arkisto
Muinaisjäännöskohteet:	Tunnetut kohteet: Kivilän pelto, irtolöytö Uudet kohteet: Puranpojantie 1 kiinteä muinajäännös, varhaismetallikautinen asuinpaikka Puranpojantie 2 irtolöytö, pii-iskos
Löydöt:	KM 40380; KM 40381
Aikaisemmat tutkimukset:	2005 Eeva Raike Paimion arkeologinen inventointi

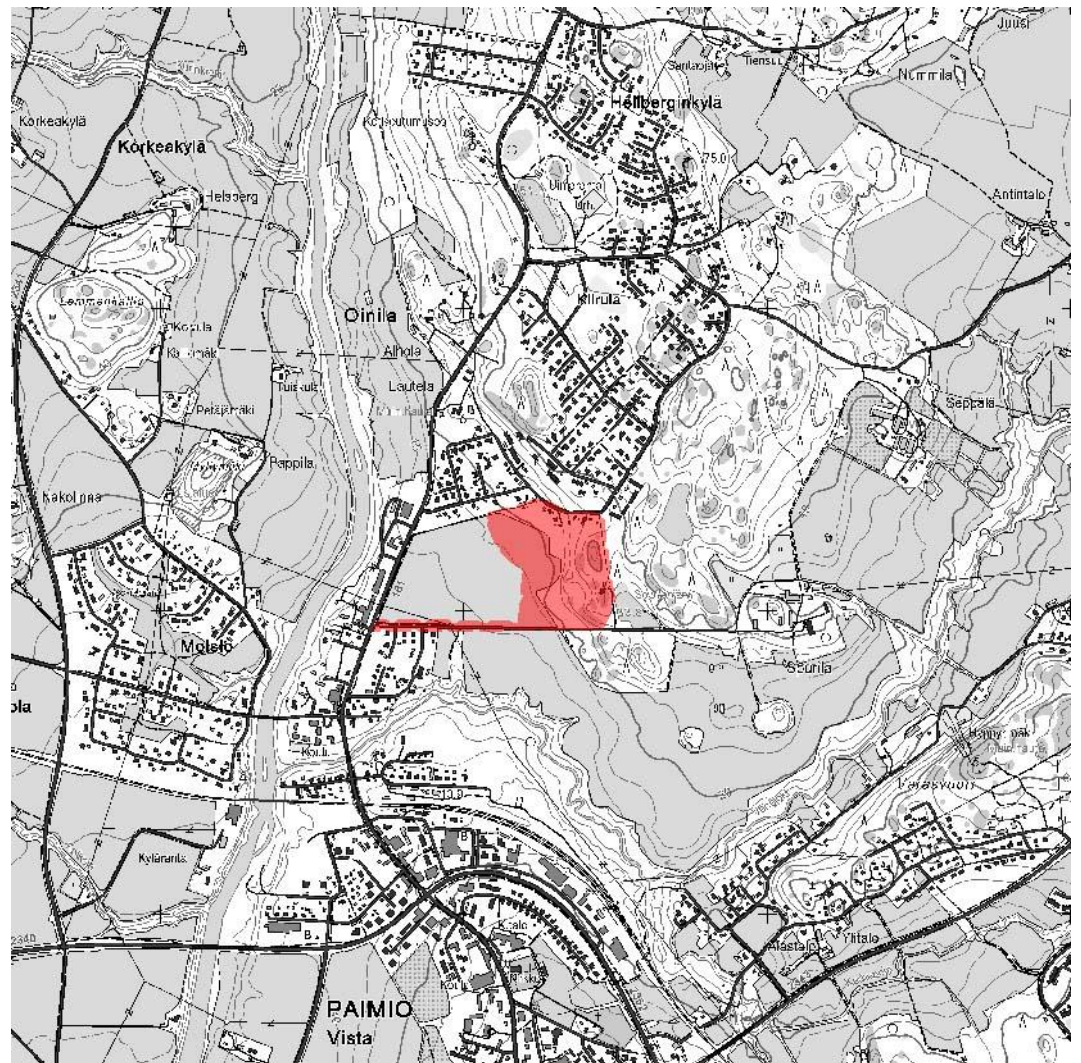


Kartta 1. Inventointialueen sijainti. MK 1 : 1 000 000.

Pohjakartta: Maanmittauslaitos 05/2014. Lisäykset pohjakarttaan: Kalle Luoto.

1 Johdanto

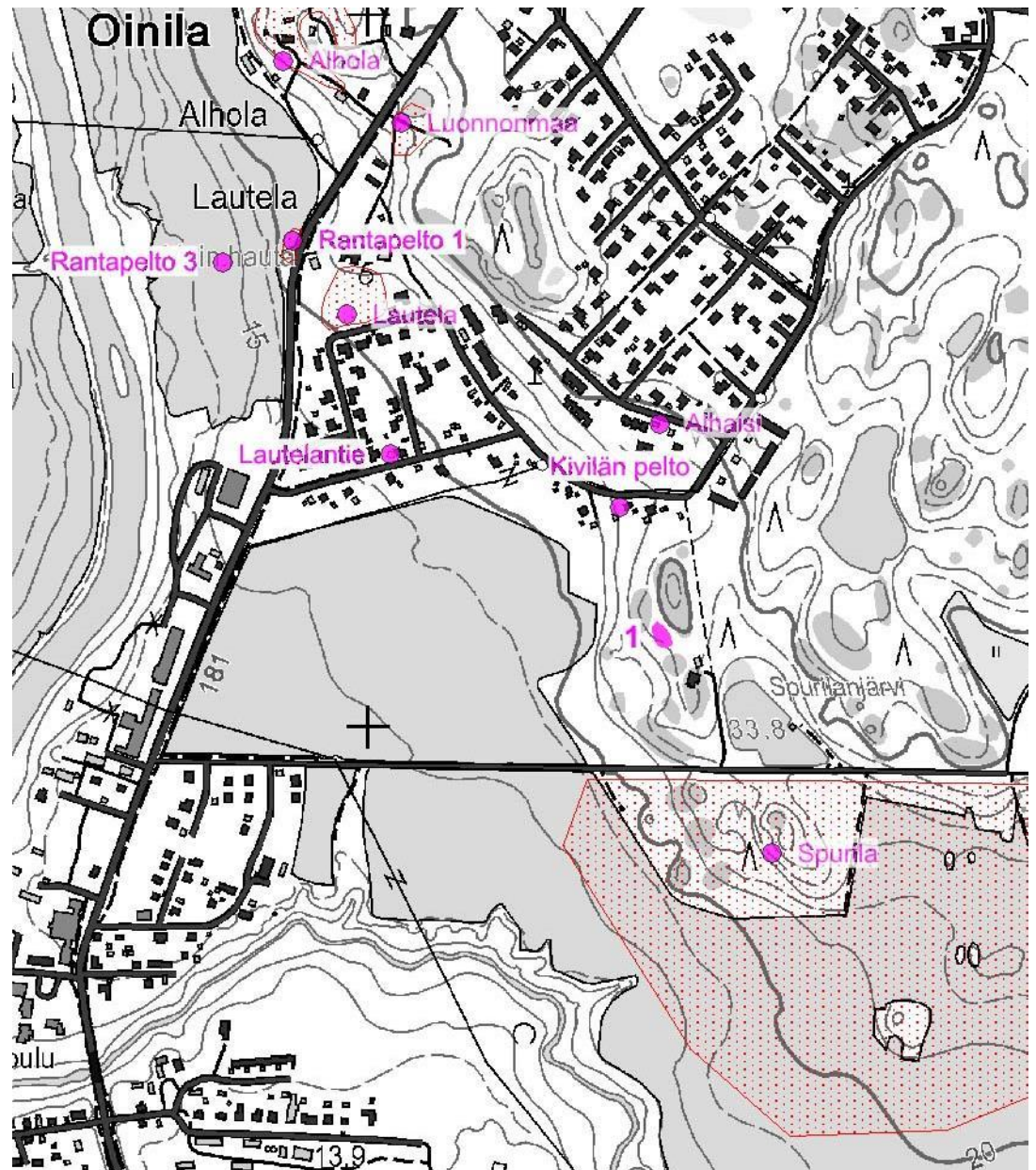
Inventointi kohdistui Puranpojantien asemakaavan muutosalueelle, joka sijaitsee Paimion kaupungin Spurilan alueella, noin kilometrin etäisyydellä kaupungin keskustasta pohjoiseen. Inventointialueeseen kuuluu peltoa ja metsän reunavyöhykettä. Inventointialuetta rajaa etelässä Spurilan kartanoon johtava Puranpojantie. Alueen koko on noin 13 ha. Alue on tyypillistä lounaista viljelyseutua, suurin osa siitä on erityisen tasaista peltoa, joka kuuluu pitkälle itään ulottuvaan, yhtenäiseen viljelyalueeseen. Inventoinnin yhteydessä alueella suoritettiin pintapöimintää, kaivettiin koekuoppia sekä tehtiin havaintoja metallinilmäsimellä. Työn tuloksena paikannettiin yksi uusi varhaismetallikaudelle ajoittuva asuinpaikka.



Kartta 2. Inventointialueen sijainti (punaisella). MK 1 : 25 000.

2 Perustietoa inventointialueesta

Spurilan ja Oinilan ympäristöä on asuttu ja viljelty pitkään. Inventointialueen läheisyydestä tunnetaan useita muinaisjäännöksiä. Alueen eteläpuolella sijaitsee Spurilan rautakautinen kalmisto ja kivikautinen asuinpaikka. Spurilan kartanon historia ulottuu ainakin keskiajalle. Spurilan kalmistoalue sijaitsee maisemaa hallitsevassa kohdassa kahden jokilaakson risteämisalueella. Kalmistoalue sijoittuu noin 1,5 km pitkälle vyöhykkeelle, joka seurailee Oinilanrinteen reunamaa jatkuen Hellbergin kylän kautta Toispuolojannummelle asti. Tältä luode-kaakkoissuuntaiselta esihistoriallisen toiminnan vyöhykkeeltä on merkkejä kivikaudelta, pronssikaudelta ja rautakaudelta. Alueen merkitykseen ovat vaikuttaneet vesireittien lisäksi alueen edullinen ilmansuunta, maaperä ja pinnanmuodostus. Lähellä sijaitsevan Lautelan talon, nykyisen Lähteenmäen huvilan, pihapiiristä tunnetaan kaksi kiinteää muinaisjäännettä. Paimion alueella on aiemmin inventoinut Eeva Raike, joka on aikanaan liikkunut myös Puranpojantien alueella (erit. 2005: 234).



Kartta 3. Lähiympäristön tunnettuja muinaisjäännöksiä ja irtolöytökohteita. MK 1 : 10 000.

Ehdotettu muinaisjäännos "Puranpojantie 1" on merkitty numerolla 1. "

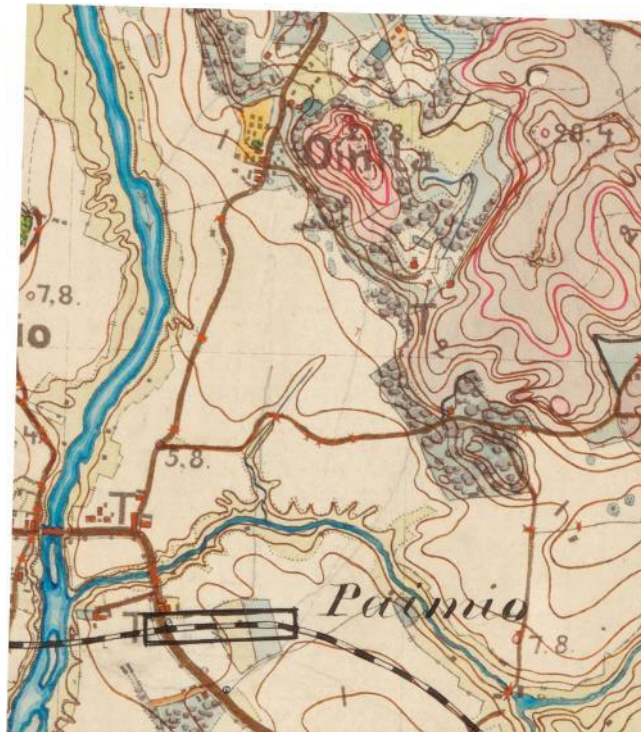
Luonnonympäristö

Suunnittelualueeseen kuuluu pelto sekä peltoa idässä rajaava kalliainen seka- ja havumetsän peittämä mäki. Kenttäkerros on suurelta osin helppokulkuista. Alue sijaitsee lähellä asutusta ja alueelle onkin muodostunut polkuja. Metsäalue jatkuu suunnittelualueen ulkopuolella itään ja koilliseen. Suunnittelualueeseen kuuluvan metsän keskellä mäen laella on yksi asemakaavan mukaan toteutunut asuinrakennus piharakennuksineen.

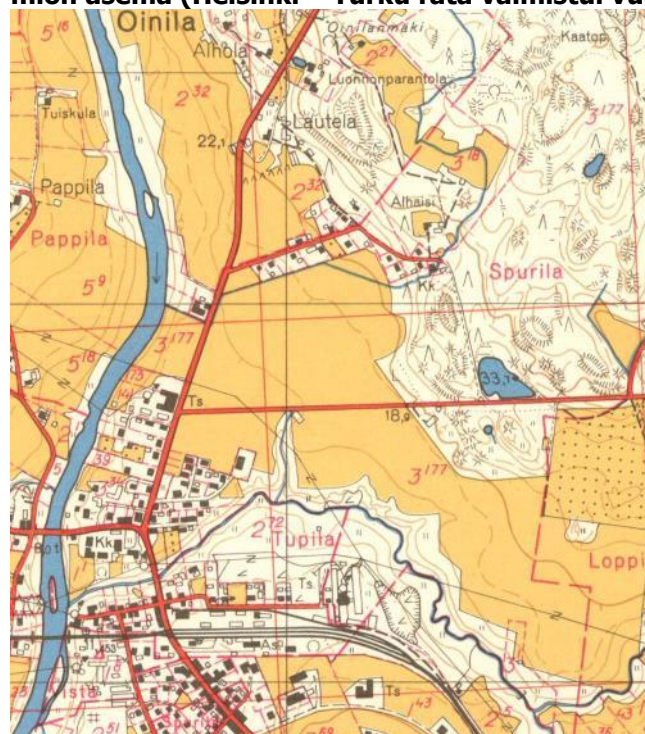
Inventointialueen itäosan rinne on maaperältään kalliomaata. Alavat osat pellolla ja metsänpuoleinen pellonreunus ovat maaperältään hienon hiedan peittämää savimaata. Selvitysalueen pohjoisosassa on myös hiekkamoreenia. Alueen luontotyyppejä ovat viljelty pelto, vanhalla pellolla kasvava koivikko, lehtomainen kuusi-lehtipuukangas, lehtomainen kuusikangas, kuivahko mäntykangas sekä kallioketo. Inventointialueen pelto on viljelykäytössä. Peltoa vasten rinteen alaosassa on lehtomaista kuusi-lehtipuukangasta, jonka puustoa ovat kuusi, koivu, haapa, pihlaja, harmaaleppä, lehtikuusi, tuomi ja mänty. Kaava-alueella ei sijaitse vesistöjä eikä luonnontilaisia pienvesiä. Kaava-alue rajautuu idässä pieneen Spurilanjärveen.



Kuva 1. Ote Paimion pitäjänkartasta (tod. näk. v. 1845). Inventointialue on rakentamatonta. Tässä vaiheessa ei ole Puranpojantien ympäristöä vielä rai-vattu pelloksi eikä Spurilanjärveä perustettu.



Kuva 2. Ote senaatinkartasta (vuoden 1879 mittaus). Karttaan on merkitty nykyistä Puranpojantien linjausta noudatteleva tielinja sekä torppa nykyisen Spurilanjärven lounaispuolelle. Karttaan on ilmeisesti myöhemmin lisätty Paimion asema (Helsinki – Turku rata valmistui vuonna 1903).



Kuva 3. Vuoden 1964 peruskarttaan on Puranpojantie oikaisttu ja asutus levittänyt



Kuva 4. Inventointialueen länsiosan peltoa kesäkuussa 2014.



Kuva 5. Kallioaluetta inventointialueen itäosassa.

3 Inventointityö

Arkeologinen inventointi jakaantuu kolmeen osaan: esiselvitykseen, maastoinventointiin ja raportointiin. Työn tavoitteena oli paikantaa inventointialueelta aiemmin tuntemattomia kohteita. Maastotarkastelu keskittyi erityisesti muuttuvan maankäytön alueille.

Esiselvitysvaiheessa tehtiin arkistoseelvitys, johon kuului hankealueen aiemmin tunnettujen kohteiden ja irtolöytöjen paikantaminen sekä tutustuminen alueen tutkimushistoriaan ja tärkeimpiin arkistolähteisiin, kuten historiallisiin karttoihin. Valmisteluvaiheessa kartoitettiin alueen potentiaaliset muinaisjäännösalueet mm. ilmakuvien ja maaperäkartojen perusteella sekä selvitettiin alueen tunnetut muinaisjäännökset aiempien arkeologisten tutkimusten avulla. Kohteiden paikantamisen perustan muodostivat aiempien tutkimusraporttien tiedot. Alueen pohjoisosassa sijaitsee irtolöytöpaikka Kivilän pelto, josta inventoinnin yhteydessä ei tehty uusia havaintoja.

Hankkeen toteutusta oltiin yhteydessä Turun maakuntamuseoon (Kaisa Lehtonen) tarvittavien maastotöiden suunnittelemiseksi. Työn toteutuksen kannalta pidettiin olennaisena tarkastaa maastotöiden aikana erityisesti muuttuvan maankäytön alueet pintahavaintojen sekä koepistojen- ja kuoppien avulla.

Inventoinnin maastotyöt kohdistuivat lähinnä muuttuvan maankäytön alueille, joten maastossa koekuoppien sijoitteluun vaikutti kaavoitus suunnitelmat. Kesällä 2014 alueelle tehtiin kolme maastokäyntiä (4.6.2014, 16.6.2014 ja 17.8.2014). Ensimmäisen maastokäynnin yhteydessä suoritettiin alueella yleiskatsaus sekä pintapöiminta peltoalueella. Toisen maastokäynnin yhteydessä tehtiin koekuoppia metsäiselle ja osin moreenin peittämälle kallioalueelle alueen itäosaan ja kolmannella maastokäynnillä tarkennettiin koekuoppien havaintoja sekä tarkastettiin itäosan kallioalueita ja niiden lähiympäristöjä metallinilmaisimen avulla. Kolmannen maastokäyntiin osallistuivat vapaaehtoisina Jaana Riikonen, Jukka Luoto ja Timo Virta. Timo Virta oli varustautunut maastokäyntiin metallinilmaisimella. 17.8.2014 Jaana Riikonen, Jukka Luoto ja Timo Virta tarkastivat pellon reuna-alueita ja kallioita, kun taas Kalle Luoto keskittyi inventoimaan itäosan kallioalueita metallinilmaisimen ja koekuoppien avulla. Suurimmassa osassa aluetta tarkasteltiin maastoa vain pintapuolisesti, mutta muinaisjäännöksen löytämisen kannalta otollisimmiksi koettuihin kohtiin kaivettiin myös muutamia lapionpistoja ja koekuoppia.

Maastossa kohteiden paikantamisen perustana oli maaston topografia ja havainnot. Kohteet dokumentoitiin valokuvaamalla, kirjallisin muistiinpanoin ja karttamerkinnoin. Maastotarkastuksessa tarkastettiin suunnitellut rakennuspaikat ja niiden lähiympäristö. Lisäksi tarkastettiin muuttuvan maankäytön lähialueita. Maastossa kohteet valokuvattiin ja niistä kirjattiin havainnot sekä maasto-, maaperä- ym. havainnot sekä mahdolliset muut taustatiedot.

Raportointivaiheessa käsiteltiin maastotöiden yhteydessä kerätty aineisto sekä laadittiin raportti sekä siihen liittyvät luettelot ja kartat. Kohteiden paikantaminen ja rajaaminen tehtiin GPS-laitteen (tarkkuus noin +/- 5 m), mittanauhojen ja kompassin avulla. Paikantamiseen käytettiin Garmin GPSmap 62s satelliittipaikanninta, jolla mitattiin rakenteiden sijainti ja havaintopisteet. Tutkimuksen koordinaatistona käytettiin WGS84 koordinaattijärjestelmää. Vanhojen tai poikkeavien koordinaattien muunnokseen käytettiin MapInfo 11.0 tietokoneohjelmaa, jolla myös inventointikertomuksen kartat laadittiin. YKJ koordinaateilla on kuvattu vanhoja muinaisjäännösrekisterin mukaisia koordinaatteja. Raportin uudet ja muuttuneet koordinaatit on ilmoitettu ETRS 89 -TM 35 järjestelmän mukaisina.



Kartta 4. Kartta koekuoppien sijainnista. MK 1 : 5000.
Koekuopat = vaaleansininen neliöt
Pintapöiminnan kaistat = vaaleansiniset nuolet

4 Tulokset

Maastotarkastuksen perusteella länsiosan peltoalue ei vaikuttanut erityisen sovelialta esihistorialliselle asutukselle. Alueella suoritetun pintapoiminnan tuloksena löydettiin ai-noastaan muutamia historiallisen ajan löytöjä sekä pii-iskos. Havaintomahdollisuudet pel- lolla olivat kohtalaiset. Pellon pohjoispuolinen koivikko, joka sijaitsee osittain sähkölinjan eteläpuolella, on entistä peltoa. Pellon vanhat ojalinjat ovat vielä näkyvissä. Tällä metsite- tyllä pelolla havaintomahdollisuudet olivat huonot, tosin aiemmat peltotyöt ovat mahdolli- sesti tuhonneet merkit aiemmasta toiminnasta.

Mahdolliset merkit esihistoriallisesta asutuksesta inventoidulla alueella sijoittuivat alueen keskelle kallioiden väliin, korkeuskäyrien 30 – 35 m mpy, jäävälle moreenialueelle. Kalli- oiden välialueilla oli havaittavissa merkkejä mahdollisesti varhaismetallikautisesta asutuk- sesta. Asuinpaikkaan viittaavat löydöt tehtiin koekuopista, sillä maanpäälle ei paikalla ol- lut havaittavissa painanteita tai muita tunnistettavia rakenteita. Mahdollisesti asuinpaik- kaan viittaa muutamassa koekuopassa havaittu punertava maakerros.

Yleisesti ottaen alueen nuorempi maankäyttö, lähinnä 1800- ja 1900-luvulla, on vaikutta- nut jossain määrin nykyisiin pinnanmuotoihin. Alueella on useita oja, polkuja sekä merk- kejä maaston tasaamisesta). Maastossa näkyvät kivrakenteet ovat lähinnä raivauskivik- koja, rajamerkkejä ja muita tälle aikakaudelle ajoittuvia rakenteita. Historiallisten kartto- jen perusteella alueella ei ole sijainnut asutusta ennen 1800-luvun loppua.

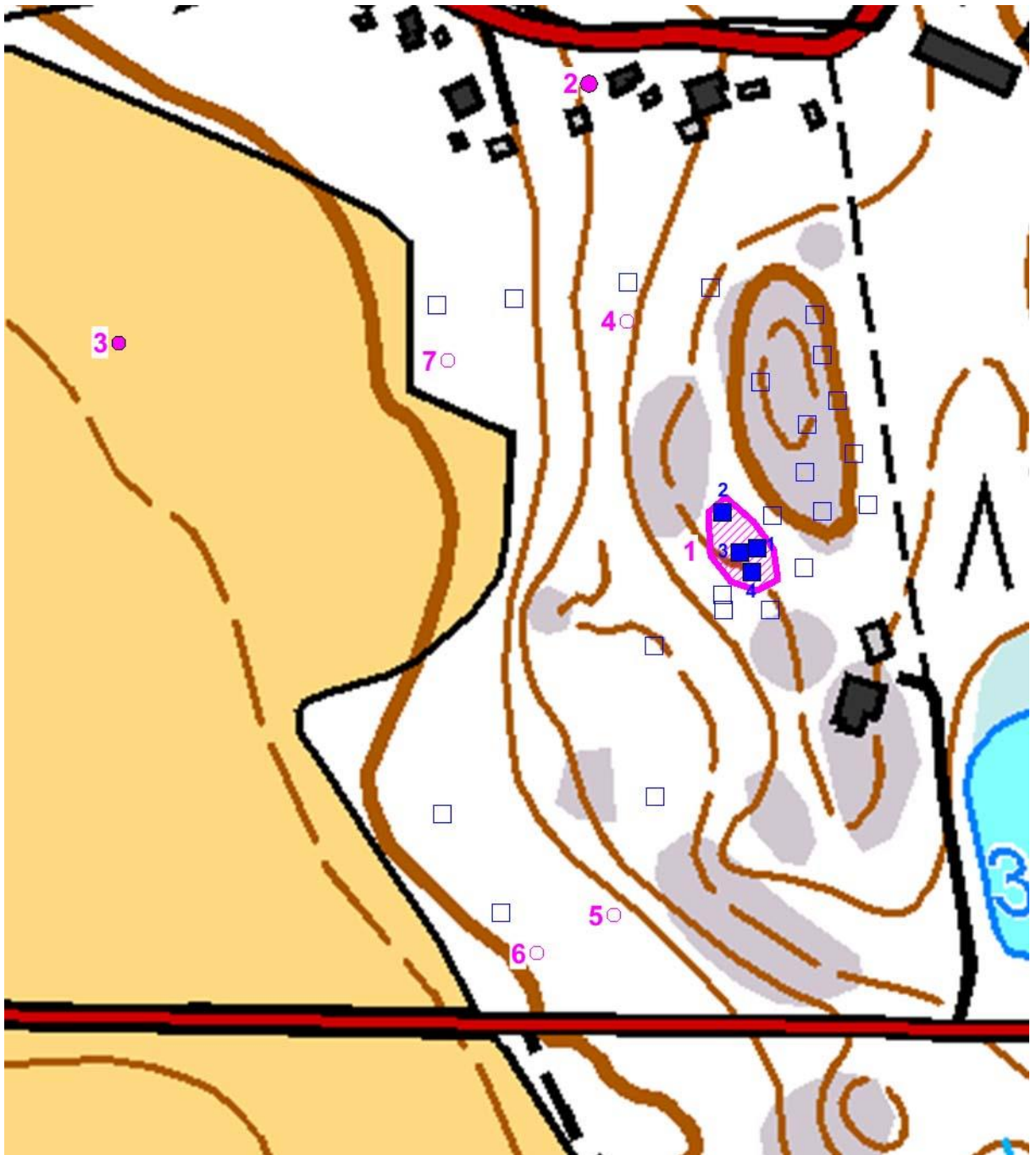
Laatinut:

10.9.2014 FM Kalle Luoto



Kuva 6. Alueella näkyvät 1800- ja 1900-luvun rakentamisen ja maankäytön merkit. Kuvassa lohkottu rakennuskivi, jonka yläreunassa erottuvat porausjäl- jet.

5 Kohteet



Kartta 5. Kartta havainnoista ja koekuopista. MK 1 : 2500.

Violetit numerot:

- Numero 1 = Muinaisjäännös Puranpojantie 1 (rasteroitu alue)
- Numero 2 = Irtolöytökohde "Kivelän pelto"
- Numero 3 = Irtolöytökohde "Puranpohantie 2"

Muut kohteet:

- Numero 4 = Havaintokohde, rajamerkki, nykyisellä rajalla. Koko 1,5 m x 1,5 m, kork. 0,5 m. Suorakaitteen muotoinen, pystykivi keskellä
- Numero 5 = Kellarin jäännös rinteessä, koko 3 x 3 m. Suuaukko kohti lounasta.
- Numero 6 = Soikea kiviraunio, peltoraunio, polun vieressä.
- Numero 7 = Kaksi peltorauniota pellon laidassa kuusikon eteläpuolella. Eteläpuolella aiemmin kaivetun kaivon kansi.

Koekuopat: (neliömerkinnät)

- Siniset neliöt 1 – 4 = löydölliset koekuopat.

Kuvia (Muut kohteet)



Kuva 7. Rajamerkki, kartan 5 kohde 4.



Kuva 8. Peltoröykkiö pellon laidassa, kartan 5 kohde 7.



Kuva 9. Kellarin jäännös, kartan 5 kohde 5.

5.1 Puranpojantie 1 [uusi kohde]

Nimi:	Puranpojantie
Kunta:	Paimio
Laji:	mahdollinen muinaisjäänös
Ajoitus:	varhaismetallikautinen
Muinaisj.tyyppi:	asuinpaikat
Lukumäärä:	1
ETRS TM 35 FIN	
N	6 711 118
E	263 412
Z/m.mpy	27,5 m mpy
Koord.selite	GPS mittaus,
Etäisyystieto	Paimion kirkosta noin 1,3 km pohjoiskoilliseen
Peruskartta:	202103 Paimio
Löydöt	KM 40380 (kvartsi-iskoksia ja pala keramiikkaa)
Aiemmat tutkimukset:	-



Kuva 10. Puranpojantie 1, koekuoppa 1:n sijainti. Kuvattu koillisesta.

Havainnot 2014:

Mahdollinen asuinpaikka sijaitsee pellolta itään jyrkästi nousevan rinteiden päällä. Paikalla on kallioiden välissä pienialainen terassi, jonka maaperä on moreenia ja hiekkaa. Maanpinnalle kohteesta ei voida havaita rakenteita. Paikalle kaivettiin 10 koekuoppaa, joista kolmesta löydettiin kvartsi-iskoksia, yhdestä kivilaji-iskos ja yhdestä mahdollinen keramiikan pala. Muutamassa koekuopassa hiekkamaannos oli väriltään selkeän punaista ja yhdessä kuopassa havaittiin merkkejä nokimaasta, mutta täyttä varmuutta kulttuurimaasta ei saatu. Paikalla havaitut löydöt ja punertavaksi värjäytynyt hiekka vaikuttavat keskittyvän melko rajatulle noin 20 m x 20 m alueelle, joiden perusteella asuinpaikka on rajattu. Kohteen ajoitus varhaismetallikaudelle perustuu sen korkeusasemaan ja löytöjen luonteeseen.

Nykyisin paikalla kasvaa sekametsää ja paikoittain tiheää kuusikkoa. Kokonaiskuvan hahmottaminen alueesta on paikoittain tiheästä kasvillisuudesta johtuen hankalaa.

Löydölliset koekuopat:

1. Sijainti N = 6 711 127 E = 263 417

Löytöinä kvartsi-iskos tai esine sekä mahdollinen pala keramiikkaa (KM 40380:1, 2). Löydöt punertavan hiekan kerroksesta (mahdollinen kulttuuri-kerros).

Maannos:

0 – 7 cm turve

7 – 14 cm rikastumiskerros (harmaa hiekka)

14 – 24 cm Punertava hiekka

24 – 34 cm Punertava hiekka, jossa hieman nokea (mahd. likamaa)



Kuva 11. Koekuoppa 1, punertava hiekka pintaturpeen alla.

2. Sijainti N = 6 711 141 E = 263 403

Löytö: Kvartsi-iskos (KM 40380:3)

Maannos:

0 – 5 cm turve

5 – 15 cm rikastumiskerros

10 – 20 cm ruskea hiekka ja muutamia lohkareisia kiviä

3. Sijainti N = 6 711 125 E = 263 410

Löydöt: kaksi iskosta (KM 40380:4)

Maannos:

0 – 5 cm turve

5 – 7 cm rikastumiskerros

7 – 20 cm punertava hiekka

20 – 30 cm harmaa hiekka



Kuva 12. Koekuoppa 3, punertavaa hiekka turpeen alla.

4. Sijainti N = 6 711 118 E = 263 415

Löytö: kivilaji-iskos (KM 40380:5)

Maannos:

0 – 5 cm turve

5 – 12 cm rikastumiskerros

12 – 20 cm ruskea hiekka

5.2 Kivilän pelto [100008836]

Nimi:	Kivilän pelto
Kunta:	Paimio
Laji:	löytöpaikka
Ajoitus:	pronssikautinen
Muinaisj.tyyppi:	löytöpaikat, irtolöytöpaikat
Lukumäärä:	-
ETRS TM 35 FIN	
N	6711309
E	263351
Z/m.mpy	25 m mpy
Koord.selite	Keskikoordinaatit Raiken 2005 mukaan
Etäisyystieto	Paimion kirkosta 1,5 km pohjoiskoilliseen
Peruskartta:	202103 Paimio
Aiemmat löydöt:	KM 13734 (Pr. keltti)
Aiemmat tutkimukset:	inventointi Eeva Raike 2005

Muinaisjäänösrekisterin kuvaus:

Pronssikirves löytyi pihapiiristä. Museovirastossa on löytöpaikasta tehty kartta. Löytö on diarioitu Kansallismuseon kokoelmiin 2.8.1955 (KM 13734 Pr. keltti).

Havainnot 2014:

Ei uusia havaintoja. Asuttu ja hoidettu pihapiiri, josta ei tehty havaintoja muinaisjäänöksestä.

5.3 Puranpojantie 2 [uusi kohde] irtolöytöpaikka

Nimi:	Puranpojantie 2
Kunta:	Paimio
Laji:	löytöpaikka
Ajoitus:	esihistoriallinen
Muinaisj.tyyppi:	löytöpaikat, irtolöytöpaikat
Lukumäärä:	-
ETRS TM 35 FIN	
N	6 711 207
E	263 168
Z/m.mpy	18 m mpy
Koord.selite	GPS mittaus
Etäisyystieto	Paimion kirkosta 1,4 km pohjoiseen
Peruskartta:	202103 Paimio
Löydöt	KM 40381 (Pii-iskos)
Aiemmat tutkimukset:	

Havainnot 2014:

Pelloilta pintapöiminnän yhteydessä löytynyt pii-iskos (KM 40381). Maaperä paikalla hieksaata.