



Pyhtää

**PYHTÄÄN TUULIVOIMAYLEISKAAVAT,  
STRUKA  
ARKEOLOGINEN INVENTOINTI 2014**



26.8.2014

Kannen kuva: vasemmalla: näkymä alueen eteläosassa ampumaradan pohjoispuolella olevalta kalliolta kohti pohjoista.

## SISÄLLYSLUETTELO

1	Johdanto .....	1
3	Perustietoa inventointialueesta .....	3
4	Inventointityö .....	3
5	Kohteet .....	5
5.1	Lilla Högsbacken [uusi kohde] kiinteä muinaisjäänös (ehdotus) .....	6
6	Tulokset .....	10

Taustakartat:

Maanmittauslaitoksen Maastotietokannan 06/2014 aineistoa

[http://www.maanmittauslaitos.fi/avoindata\\_lisenssi\\_versio1\\_20120501](http://www.maanmittauslaitos.fi/avoindata_lisenssi_versio1_20120501)

## KARTAT

Kartta 1.	Yleiskartta inventointialueen sijainnista. MK 1 : 1000 000. ....	1
Kartta 2.	Tuulivoimaloiden sijainti. Ote kaavaluonnoksesta 28.6.2013. Ei mittakaavassa .....	2
Kartta 3.	Maastossa tarkastetut alueet (ruskea) sekä inventointialue (sinisellä). MK 1 : 50 000. ....	2
Kartta 4.	Kohteen Lilla Högsbacken sijainti. MK 1 : 10 000. ....	5

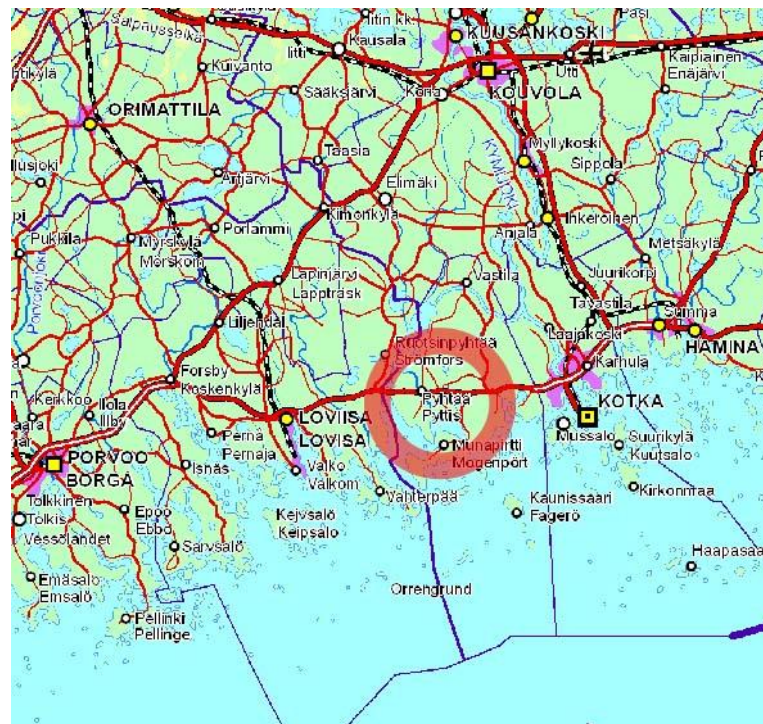
## PYHTÄÄN KUNTA, STUKA, ARKEOLOGINEN INVENTOINTI 2014

Kohteen laji:	Arkeologinen inventointi, tuulivoimapuisto
Tutkimuslaitos:	Kulttuuriympäristöpalvelut Heiskanen & Luoto Oy
Inventoija:	FM Kalle Luoto ja FM Markus Kankkunen
Kenttätyöaika:	17.7.2014
Peruskartta:	3023 06 Pyhtää
Tutkimusten rahoittaja:	Taaleritehdas Pääomarahastot Oy
Muinaisjäännöskohteet:	Ei kohteita
Löydöt:	-
Aikaisemmat tutkimukset:	inventointi Sirkka-Liisa Seppälä 2006 inventointi Katja Vuoristo 2007

### 1 Johdanto

Strukan tuulivoimayleiskaava on osa Pyhtään kunnan tuulivoimayleiskaavoitusta, joka sisältää 5 erillistä tuulivoimakaavaa. Taaleritehdas Pääomarahastot Oy suunnittelee Strukan alueelle tuulivoimapuistoa, joka koostuu kuudesta tuulivoimasta.

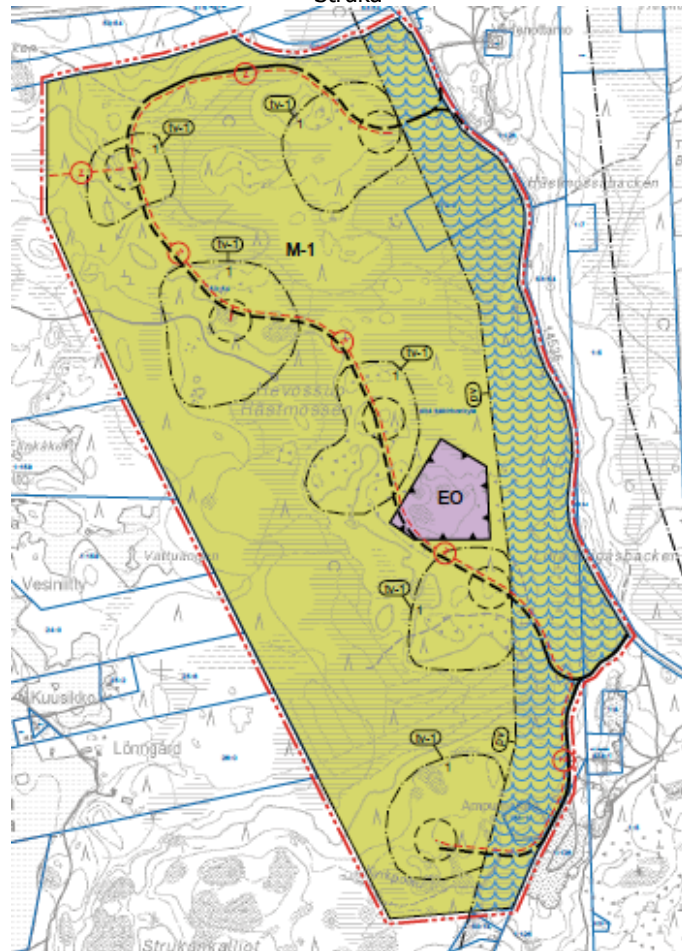
Strukan tuulivoimayleiskaavan laadinnasta vastaa Pyhtään kunnan konsulttina FCG Suunnittelu ja tekniikka Oy:n Lauri Solin (DI, YKS-402) ja Emmi Sihvonen (DI, YKS-491). Pyhtään kunnasta kaavoitusta ohjaa kunnaninsinööri Pirjo Kopra. Arkeologisen inventoinnin suoritti FM (arkeologi) Kalle Luoto. Inventoinnin maastotöihin osallistui myös FM (arkeologi) Markus Kankkunen. Maastotyöt suoritettiin 17.7.2014.



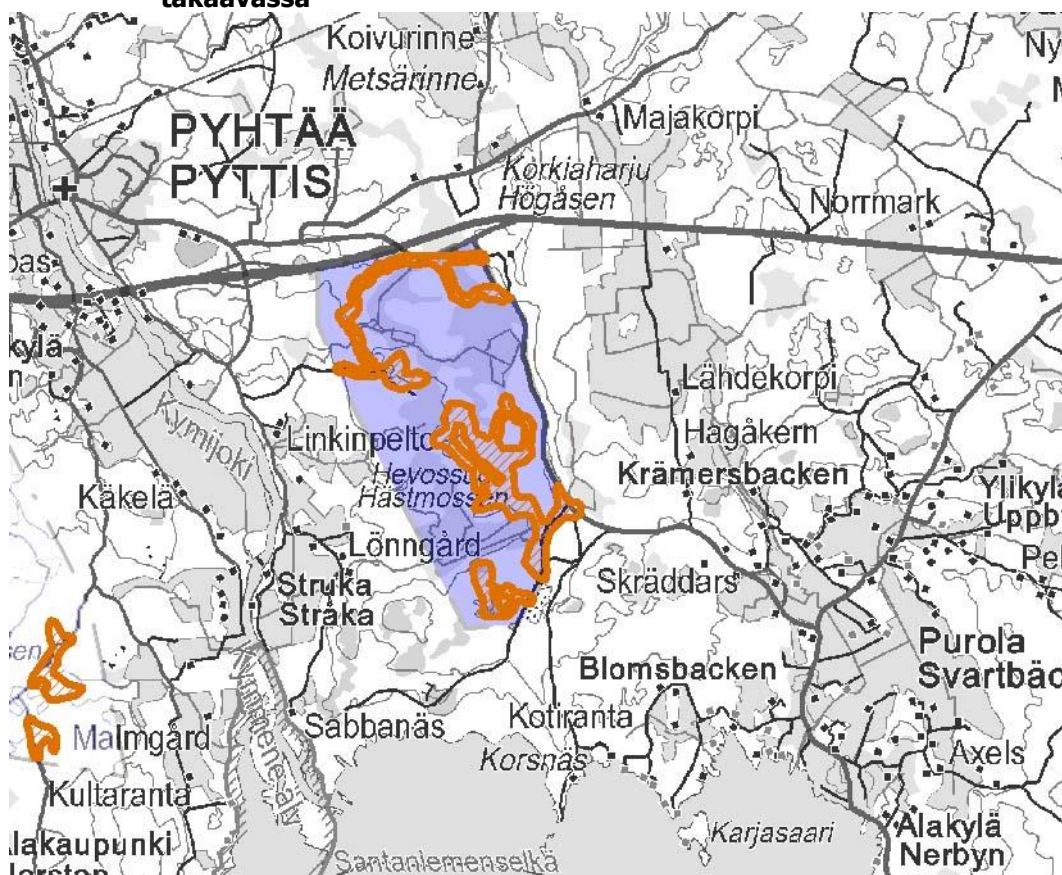
**Kartta 1. Yleiskartta inventointialueen sijainnista. MK 1 : 1000 000.**

Pohjakartta: © Maanmittauslaitos 06/2014.





**Kartta 2. Tuulivoimaloiden sijainti. Ote kaavaluonnoksesta 28.6.2013. Ei mit-takaavassa**



**Kartta 3. Maastossa tarkastetut alueet (ruskea) sekä inventointialue (sinisellä). MK 1 : 50 000.**

**Pohjakartta: © Maanmittauslaitos 06/2014.**

### 3 Perustietoa inventointialueesta

Inventointialue sijaitsee Pyhtään kunnassa Purolan ja Strukan kylien välisellä rakentamattomalla alueella. Alue rajautuu pohjoisessa valtatie 7:ään ja idässä Purolaan johtavaan pohjois-etelä suuntaiseen Kirkkotiehen (paikallistie 14535). Strukaan matkaa on noin kilometri länteen ja Purolaan noin puolentoista kilometriä koilliseen. Etäisyys alueelta Pyhtään kirkonkylään luoteessa on noin puolitoista kilometriä. Matkaa merenrantaan on noin kilometri. Tuulivoimayleiskaavan alue on Tornator Oyj:n omistuksessa.

Suunnittelualue sijoittuu rakentamattomalle metsävaltaiselle alueelle, josta noin puolet on ojitettua suota ja puolet erilaisia kankaita. Alueen kaakkoisosassa on ampumarata. Suunnittelualan maaperä on pääasiassa moreenimaata sekä Hevosuon alueella turvetta. Paikoin esiintyy hyvin pienialaisia kalliopaljastumia. Inventointialueen itäosaan sijoittuu osittain Korkiaharju.

Alueen kasvillisuus on metsätalouden muokkaamaa, mäntyvaltaista kangasmetsää sekä ojitettua turvekangasta. Metsäkuvioiden ikä vaihtelee uudistuskypsistä mäntykankaista nuoriin taimikoihin. Paikoin on tehty myös uusia avohakkuita. Soita ja soistumia on noin puolet alueen pinta-alasta. Alueen keskivaiheilla ja itäosassa metsä on kivikkoista. Alueen kaakkoisosaan sijoittuu maa-aineksen ottoalueita ja ampumarata.

Tuulipuiston alueelta ei tunneta kiinteitä muinaisjäänneksiä. Tosin inventointialueen läheisyydessä, sen ja paikallistien 5329 itäpuolella sijaitsevat seuraavat muinaisjäännekohteet:

- Lindvall [1000020434], työ- ja valmistuspaikat, hiilimiilut
- Lindvall 2 [1000022933], työ- ja valmistuspaikat, tervahaudat
- Lindvall 3 [1000022934], työ- ja valmistuspaikat, hiilimiilut
- Stockfors [1000019375], työ- ja valmistuspaikat, tervahaudat
- Pienpappila 1 [1000019373], työ- ja valmistuspaikat, hiilimiilut
- Pienpappila 2 [1000019374], työ- ja valmistuspaikat, tervahaudat

Alueen lähiympäristön muinaisjäännekohteet ajoittuvat lähinnä historialliselle ajalle ja ovat työ- ja valmistuspaikkoja.

Viimeisimmät arkeologiset perusinventoinnit on Pyhtäällä tehty esihistoriallisten kohteiden osalta vuonna 2006 (Seppänen Sirkka-Liisa) ja historiallisten kohteiden osalta vuonna 2007 (Vuoristo, Katja). Lisäksi alueen lähiympäristössä on suorittanut tarkastuksia Marita Kykyri vuosina 2010, 2011 ja 2012 (kohteet Lindvall 1-3, Stockfors ja Pienpappila 1 - 2).

### 4 Inventointityö

Inventoinnin esiselvityksessä käytettiin kirjallisuutta, Museoviraston rekisteriportaalien tietoja, isojakokarttoja sekä pitäjänkarttoja. Inventoinnin taustaksi tarkasteltiin myös laserkeilausaineistoja, joiden perustella pyrittiin tunnistamaan kiinnostavia maastokohtia. Aluetta kuvaavista pitäjänkarttoista käy ilmi alueen luonne metsäisenä alueena asutuksen ulkopuolella.

Maastotarkastuksessa käytiin läpi muuttuvan maankäytön alueita, erityisesti kaikki alueelle suunniteltujen tuulivoimaloiden paikat sekä tie- ja voimalinjoja. Maastossa kohteet valokuvattiin ja niistä kirjattiin havainnot sekä maasto-, maaperä- ym. havainnot sekä mahdolliset muut taustatiedot.

Maastossa paikantaminen tehtiin inventointiin riittävällä tarkkuudella. Kohteet paikannettiin GPS-laitteen (Garmin GPSmap 62s, tarkkuus noin +/- 5 m), mittanauhojen ja kompassin avulla. Rakenteiden sijainnin ja havaintopisteiden mittaamiseen käytettiin GPS laitetta. Tutkimuksen koordinaatistona käytettiin WGS84 koordinaattijärjestelmää, joka muunnettiin ETRS-TM35 järjestelmään MapInfo 11.5 tietokoneohjelman avulla, jolla myös inventointikertomuksen kartat laadittiin.

Suurimmassa osassa aluetta tarkasteltiin maastoa vain pintapuolisesti, mutta muinais-jäännöksen löytämisen kannalta otollisimmiksi koettuihin kohtiin kaivettiin myös muutamia lapionpistoja. Tuulivoimaloiden rakentamispaikoiksi valitut alueet ja kohteet inventoitiin tarkasti, muut alueet tietyin otoksin. Soistuneita alueita käytiin pintapuolisesti, kun taas kallio- ja hiekkamaa-alueille paneuduttiin tarkemmin. Kartassa 3 on kuvattu tarkemmin maastossa inventoidut alueet.



**Kuva 1. Näkymä Lilla Högsbackenin pohjoispäästä Hevossuon yli.**





**5.1 Lilla Högåsbacken [uusi kohde] kiinteä muinaisjäännös (ehdotus)**

Nimi:	Lilla Högåsbacken
Kunta:	Pyhtää
Laji:	kiinteä muinaisjäännös (ehdotus)
Ajoitus:	historiallinen aika
Muinaisj.tyyppi:	työ- ja valmistuspaikat, hiilimiilut
Lukumäärä:	4
N	6 704 258
E	478 173
Z/m.mpy	22,5 m mpy
Koord.selite	Hiilimiilu 1, GPS mittaus
Peruskartta:	3023 06 Pyhtää
Aiemmat tutkimukset:	-

Havainnot 2014:

Tien 14535 (Kirkkotie) molemmin puolin Lilla Högåsbackenin eteläosassa sijaitsee kolme hiilimiilua sekä niiden yhteydessä Kirkkotien tien länsipuolella kuoppa, joka saattaa olla pyynti- tai varastokuoppa. Kuopan matalassa ympärysvallissa havaittiin kaksoismaannos.

Kohteen ympäristö on hoidettua mänty- ja talousmetsää. Kohteen pohjoispuolella kohoaa Lilla Högåsbacken. Kohteen pohjoispuolella ampumaradalle vievän hiekkatien pohjoispuolista maastoa on muokattu viimevuosikymmenten aikana.



**Kuva 2. Lilla Högåsbacken, hiilimiilu 1. Taustalla Kirkkotie.**



## 1. Hiilimiilu

Muodoltaan soikeahko mustikanvarpujen peittämä maakumpare, jonka koko on 14 m x 13 m ja korkeus noin 0,6 m. Rakenteen vierestä etelä/lounaispuolelta on ajettu metsätyökoneella. Kirkkotielle kohteelta on matkaa 10 m.

Rakenteen keskelle kaivettiin koekuoppa, jossa havaittiin seuraavat kerrokset:

0 – 10 cm turve  
10 – 27 cm hiilikerros, jossa hiekkaa  
27 cm -> punertavan ruskea hiekka

Sijainti:

N = 6704 258

E = 478 173

## 2. Hiilimiilu

Muodoltaan soikeahko maakumpu kirkkotien ja ampuradalle johtavan tien risteyskohdan eteläpuolella. Rakenteen koko on 10 m x 9 m ja korkeus 0,4 m. Rakenne ei erotu ympäristöstään yhtä selkeänä rakenteena kuin hiilimiilu 1.

Rakenteen keskelle kaivettiin koekuoppa, jossa havaittiin seuraavat kerrokset:

0 – 10 cm turve  
10 – 27 cm hiilikerros, jossa hiekkaa  
27 – 33 cm lähes valkoinen palamiskerros  
33 -> punertavan ruskea hiekka

Sijainti:

N = 6704 272

E = 478 161



**Kuva 3. Hiilimiilu 2. Taustalla tienristeys.**

### 3. Hiilimiilu

Muodoltaan soikeahko maakumpu Kirkkotien itäpuolella. Rakenteen koko on 8,3 m x 7,8 m ja korkeus 0,5 m.

Rakenteen keskelle kaivettiin koekuoppa, jossa havaittiin seuraavat kerrokset:

0 – 10 cm turve  
10 – 13 cm huuhtoutumiskerros  
13 – 20 cm tumma likamaa  
20 – 23 cm likaisen ruskea kerros  
23 – 48 cm hiilikerros, jossa hiekkaa  
27 – 33 cm lähes valkoinen palamiskerros  
48 cm -> oranssi hiekka

Sijainti:

N = 6704 283

E = 478 195



**Kuva 4. Hiilimiilu 3 Kirkkotien itäpuolella. Lapio ja Kalle Luoto seisovat hiilimiilun päällä. Taustalla Kirkkotie**



**Kuva 5. Hiilikerros hiilimiilussa 3.**



## Kuoppa (mahdollinen pyyntikuoppa)

Pyöreä kuoppa, jonka halkaisija on noin 5,5 m ja syvyys 0,9 m. Kuopassa on matala ympäröivä valli (n. 0,2 m). Kuopan ympäröivä valli on kaksoismaannos. Kuoppa saattaa olla pyyntikuoppa.

Kuopan pohjalle kaivetussa koepistossa havaittiin noin 7 cm paksun turvekerroksen alapuolella rikastumiskerros, jonka vahvuus oli 5 cm. Tämän alapuolella on ruskeaa hiekkaa.

Ympäröivä valliin tehdyssä koekuopassa havaittiin seuraavat kerrokset:

0 – 4 cm	turve
4 – 8 cm	vaalea hiekka, rikastumiskerros
8 – 18 cm	ruskea hiekka
18 – 22 cm	vaalea hiekka, vanha rikastumiskerros
22 cm->	ruskea hiekka

Sijainti:

N = 6704 252

E = 478 158



**Kuva 6. Taustalla Kirkkotie.**



**Kuva 7. Kaksoismaannos havaittiin kuopan valliin kaivetussa kuopassa.**



## **6 Tulokset**

Inventoinnissa tarkastettiin suunnitellut voimalanpaikat. Inventoinnin tuloksena ei suunnittelualueelta paikannettu muinaisjäännöksiä. Alueen välittömästä läheisyydestä paikannettiin hiilimiiluja ja mahdollinen pyyntikuoppa, jotka ehdotetaan suojeltaviksi muinaisjäännöksinä (Lilla Högåsbacken).

Kulttuuriympäristöpalvelut Heiskanen & Luoto Oy

Laatinut:

Kalle Luoto

FM, arkeologia