

**Rauma,
Isoraastuvankatu 3 ja Kuninkaankatu 36
koekaivaus ja valvonta 22.-25.9.2014**

**FM Maija Helamaa ja FT Kari Uotila
Muuritutkimus ky**



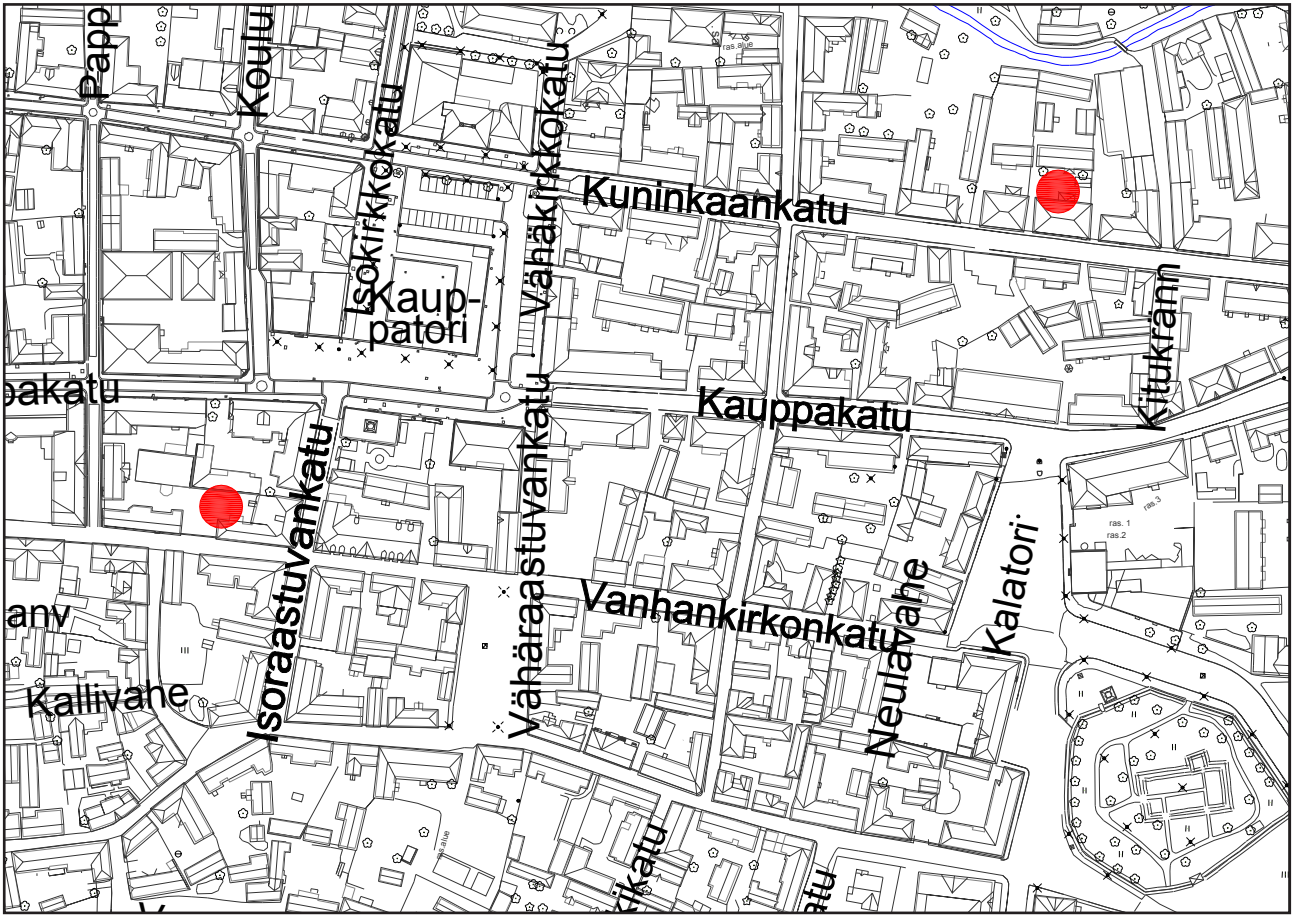
TIIVISTELMÄ

Rauman Energia teki syyskuussa 2014 Vanhan Rauman alueella kahdessa kohteessa kaukolämpötöitä, jotka kohdistuivat osittain aikaisemmin kaivamattomille pihalueille. Tutkimuskohteet olivat Isoraastuvankatu 3 ja Kuninkaankatu 36. Arkeologisissa tutkimuksissa valvottiin putkikaivantojen kaivaustyö ja dokumentointiin esiin tulleet rakenteet ja maakerrokset. Kuninkaankatu 36:n pihamaalla ei ollut säilynyt rakenteita tai selkeitä kulttuurikerroksia. Isoraastuvankatu 3:ssa kaukolämpökaivannon kohdalta paljastui erinäisiä kulttuurikerroksia sekä rakennuksen kivijalkaa. Tutkitut kerrokset ja rakenteet ajoittuvat löytömaterialin perusteella noin 1600–1800-luvuille, joskin 1500-lukukaan ei ole pois suljettu.

ARKISTO JA REKISTERITIEDOT

Kohde	Rauma, Isoraastuvankatu 3 ja Kuninkaankatu 36
Ajoitus ja tutkimuksen laatu	koekaivaus ja valvonta
Peruskarttalehti	110238
Sijainti	ETRS -TM35FIN-tasokoordinaatit: Isoraastuvankatu 3: N 6789429 E 204529 Kuninkaankatu 36: N 6789515 E 204785
Kenttätyönjohtaja	FM Maija Helamaa ja FT Kari Uotila
Tutkimuslaitos	Muuritutkimus ky
Kenttätyöaika	22.-25.9.2014
Tutkitun alueen laajuus	Varsinainen koekaivaus n. 15 m ² , valvonta n. 50 m ²
Tutkimuksen tilaaja	Rauman Energia
Tutkimuslupa	MV/102/05.04.01.02/2014, pvm 16.09.2015
Tutkimuksen löydöt	KM 40053, diar. 25.9.2014
Tutkimuksen kuvat	Digikuvat Rauman museo, RMK 27909: 1-39
Raportti	62 sivua (sis. liitteet)
Aikaisemmat tutkimukset	
Hakanpää, Päivi 2009. <i>Rauma-Raumo. Kaupunkiarkeologinen inventointi</i> . Museovirasto, Rakennushistorian osasto.	
Vuoristo, Katja 2012. <i>Vanha Rauma. Kaupunkiarkeologinen täydennysinventointi</i> . Museovirasto, Kulttuuriympäristön hoito, Arkeologiset kenttäpalvelut.	
Alkuperäinen raportti	Museovirasto
Raportin kopiot	tilaaja, Rauman museo

Kannen kuva: Isoraastuvankatu 3. Kivijalkaa (R127) koekaivausalueella. Itään. M. Helamaa 23.9.2014. RMK27909:17



Tutkimuskohteiden sijainti Vanhassa Raumassa. Pohjakartta Rauman kaupunki.

SISÄLLYSLUETTELO

1. Johdanto	6
2. Tutkimusalueiden kuvaus ja tutkimushistoria	7
3. Isoraastuvankatu 3	7
3.1. Kaivaus- ja dokumentointimenetelmät	7
3.2. Kaivaushavainnot	8
3.3. Löydöt	12
4. Kuninkaankatu 36	14
Liitteet	
1 Karttaluettelo	
2 Kartat 1-7	
3 Yksikkökuvaukset	
4 Luettelo valokuvista RMK 27909	
5 Valikoituja valokuvia (RMK 27909)	
6 Luettelo poistetuista löydöistä	
7 Luettelo poistetuista luista	

1. JOHDANTO

Rauman Energia teki syyskuussa 2014 Vanhan Rauman alueella kahdessa kohteessa kaukolämpöitä, jotka kohdistuivat osittain aikaisemmin kaivamattomille piha-alueille. Tutkimuskohteet olivat Isoraastuvankatu 3 ja Kuninkaankatu 36. Arkeologisissa tutkimuksissa valvottiin putkikaivantojen kaivaustyö ja dokumentointiin esiin tulleet rakenteet ja maakerrokset. Isoraastuvankadun osalta tuli esiin hyvin säilyneitä rakenteita ja maakerroksia, Kuninkaankadulla ei.

Tutkimusraportissa on ensin käsitelty Isoraastuvankadun tutkimus ja sen jälkeen Kuninkaankatu.

Tutkimuksien koekaivausvaihe Isoraastuvankatu 3:ssa tehtiin 22.–23.9. ja Kuninkaankatu 36:ssa 22.9. Valvontavaihetta jatkettiin kummassakin kohteessa 24.–25.9.2015.

Koekaivauksen aikana Isoraastuvankatu 3:n kenttätöissä työskenteli kahdesta kolmeen henkilöä. Paikalla kaivoivat FT Kari Uotila, FM Maija Helamaa ja HuK Janne Haarala. Helamaa ja Haarala vastasivat mittausdokumentoinnista / kartoituksesta, Helamaa vastasi havaintojen (yksiköiden) kirjallisesta dokumentoinnista sekä valokuvauksesta. Kari Uotila vastasi koetutkimuksista Kuninkaankatu 36:ssa.

Isoraastuvankatu 3:ssa tarkemmin kaivetun koeojan laajuus on 15 m². Loput kaukolämpökaivannosta kaivettiin kaivinkoneella Kari Uotilan valvonnassa. Valvotun alueen koko on n. 35 m². Valvotulla alueella oli useita putkikaivantoja, joista vain osa oli kartoitettu ennen kaivutyön alkua. Valvotulla alueella ei ollut säilynyt rakenteita eikä havaittavia kerroksia.

Jälkityöt ja raportointi jaettiin tutkijoiden kesken. Maija Helamaa teki Isoraastuvankatu 3:n koekaivausten osuuden Janne Haaralan avustuksella, Kari Uotila Kuninkaankatu 36:n koetutkimuksen sekä molempien kohteiden valvonnan.

Isoraastuvankatu 3:n koekuoppa aloitettiin koneella kaivaen, arkeologisesti tarkemmin tutkittu osuus kaivettiin lapioin ja lastoin. Kuninkaankatu 36:ssa edettiin pääosin kaivinkoneen voimin.

Kaivinkone, alueiden aitaus ja kaivetun maan poisto sekä kuoppien täyttö olivat Rauman Energian vastuulla.

Raumalla 30.4.2015

FM Maija Helamaa

FT Kari Uotila

Muuritutkimus ky

2. TUTKIMUSALUEIDEN KUVAUS JA TUTKIMUSHISTORIA

Koekaivaus- ja valvontakohteet sijaitsevat Vanhan Rauman puutalokortteleissa. Kumpikin tontti on nykyisessä muodossaan merkittynä Gadolinin vuoden 1756 karttaan. Kuninkaankatu 36:n pihapiirin rakennukset ovat peräisin viimeistään 1800-luvun ensimmäiseltä puoliskolta. Piha-alue oli nurmikkoa ja puutarhaa. Tontin pohjoisraja rajautuu Raumanjokeen, tutkimukset tehtiin tontin eteläosassa.

Isoraastuvankatu 3:n piha on yhteistä piha-aluetta naapuritontin (Vanhankirkonkatu 6) kanssa. Isoraastuvankatu 3:n pihan etelä- ja itäosaa rajaa 1800-luvun asuinrakennus ja pohjoisosaa naapuritontin tiilinen ulkorakennus. Asuinrakennuksen alle on rakennettu betoninen kellaritila 1900-luvun aikana. Isoraastuvankatu 3:n piha-alue oli sorapintainen, viereisen Vanhankirkonkatu 6:n piha-alueelle oli lähiaikoina kaivettu sadevesiputkisto sekä pihan pinta laatoitettu.

Vanhan Rauman alueella on tehty arkeologinen inventointi vuosina 2008–2009 (Hakanpää 2009) ja sitä on täydennetty vuonna 2011 (Vuoristo 2012). Kuninkaankatu 36:n pihalla ei tiettävästi ole ollut aiemmin kajoavia arkeologisia tutkimuksia. Tontin kohdalla Kuninkaankadulla viemärisaneerauksen ja kadun pinnoitustöiden yhteydessä on tehty arkeologista valvontaa kesällä 2014 (Rauman museo).

Isoraastuvankatu 3:n pihalla ei tiettävästi ole tehty aiemmin kajoavia arkeologisia tutkimuksia. Lähimmät arkeologiset kaivaukset on tehty vuonna 2008 Isoraastuvankatu 1:n edustalla olevalla katuosuudella (Uotila & Kivistö 2008). Lisäksi lähellä sijaitsevalla Kauppatorilla ja Raatihuoneen edessä Kauppakadulla on tehty arkeologisia kaivauksia ja valvontaa (Haarala 2006, Koivukari 2006, Koivukari & Helamaa 2006).

3. ISORAASTUVANKATU 3

3.1. Kaivaus- ja dokumentointimenetelmät

Koeoja avattiin kaivinkoneella jolloin arkeologien valvonnassa poistettiin eriaikaisia täyttö- ja tasauskerroksia. Kun kerrosten havaittiin vaihtuvan selkeämmin säilyneiksi kulttuurikerroksiksi ja ensimmäiset merkit kiinteistä rakenteista alkoivat näkyä, lopetettiin kaivinkoneella työskentely. Jäljelle jääneet maat ja rakenteet kaivettiin arkeologien voimin käsin. Koeoja kaivettiin puhtaaseen pohjamaahan asti. Kuoppa jätettiin avoimeksi, sillä lopullista kaukolämpökaivantoa alettiin kaivaa heti seuraavana päivänä.

Putkilinjalle tehtiin kaivinkoneella myös toinen koekuoppa, koeojasta länteen, mutta siinä havaittiin ainoastaan 1900-luvun viemäri- ja putkilinjoja ja niiden kaivantojen sekoittamia maita. Kuoppaa ei kaivettu koetutkimusvaiheessa 0,7 metriä syvemmälle ja kuoppa täytettiin saman tien. Koekaivauksen jälkeen koekuoppa ja loppu kaukolämpöputkilinjasta kaivettiin kaivinkoneella FT Kari Uotilan valvonnassa 24.9.2014. Valvotulla alueella ei ollut säilyneitä rakenteita tai kulttuurikerroksia.

Koekaivaus toteutettiin yksikkökaivauksena. Maakerrokset ja rakenteet kaivettiin lapioin ja lastoin. Työvälineen valintaan vaikutti yksikön luonne, sen paksuus, koostumus ja havaittu

löytömateriaalin esiintymistiheys. Maata ei seulottu. Kaivaustapa (lasta/lapio) on eritelty kunkin yksikön kuvauksen yhteydessä liitteessä 3. Kaivauksesta syntynyt irtomaa siirrettiin kaivaushetkellä kaivannon viereen maakasoihin, josta se kuljetettiin pois varsinaisen kaukolämpökaivannon kaivuun alkaessa.

Kaivauksen havainnot dokumentoitiin yksikkökohtaisesti sanallisesti kuvailemalla, digitaalivalokuvauksella sekä kartoittamalla kaikki yksiköt takymetrillä.

Yksikön määrittely perustui mm. maalajin piirteisiin, sijaintiin, yhteyksiin/suhteisiin muihin yksiköihin sekä yksikön synty- / muodostumisprosessiin. Nämä tiedot, sekä tulkinat yksiköistä on kirjattu sähköiseen yksikkötietokantaan (Access) kenttämuistiinpanojen sekä mittaus- ja valokuvadokumentoinnin pohjalta. Yksiköt on jaettu maa-yksiköiksi (M), rakenteiksi (R) ja leikkauksiksi (kuopiksi) (L). Yksiköt numeroitiin järjestelmällisesti aloittaen numerosta M100.

Lähes kaikki yksiköt on valokuvattu. Valokuvia otettiin eri kaivausvaiheissa ns. dokumentointitasoissa, jolloin kuvassa näkyvät havainnot (yksiköt) eivät välttämättä edusta tiettyä stratigrafista tasoa, vaan eri osissa kaivausalueella on edetty hieman stratigrafisesti eri aikatasoilla. Digikuvat on arkistoitu Rauman museon kuva-arkistoon (RMK27909).

Kaikki yksiköt on mitattu paikoilleen takymetrillä piirtämällä yksikön rajat. Kartoituksen tarkkuuteen eli mittapisteen määrään vaikuttaa havaitun yksikön rajojen selkeys. Kivirakenteet on kartoitettu kivi kiveltä piirtämällä takymetrillä kentällä, osa on piirretty kartalle mittausdataan sidotuista valokuvista. Lisäksi yksiköiden pinnoille on mitattu korkeusluvut, leikkauksille myös pohjalukemat.

Takymetrimittaukset sidottiin kenttätöiden aikana pihapiirin (Isoraastuvankatu 3/Vanhankirkokatu 8) rakennuksiin sekä kaupungin korkopisteeseen (N2000, Vanhankirkonkadun ja Pappilankadun kulma). Jälkitöissä mittausaineisto siirrettiin ETRS-GK22 -koordinaatistoon kaupungin kartta-aineiston avulla. Kartta-aineiston ulkoinen tarkkuus on noin 5 cm, sisäinen tarkkuus 1 cm.

Kenttäyöpäivien työskentely- ja havainnointiolosuhteet olivat hyvät, joskin ensimmäinen päivä oli sateinen, toinen päivä oli kirkas mutta kylmä. Sade vaikutti jonkin verran havaintoihin kaivausalueen etelä- ja pohjoisprofiilien lähettyvillä sateen mukana valuvan maan vuoksi. Hiekkamaa kuitenkin imi sadeveden nopeasti, eikä se haitannut merkittävästi kaivauksia.

3.2. Kaivaushavainnot

Kaivannossa havaittiin useita eri piirteitä asumisesta ja maankäytöstä. Havainnot on jaettu stratigrafian perusteella neljään eri kokonaisuuteen suhteessa havaittuun kivirakenteeseen (R127). Tarkemmat tiedot alla esitellyistä yksiköistä on eritelty liitteessä 3.

Täyttö- ja tasauserrokset sekä suuri kaivanto

Täyttö- ja tasauserrokset M100

Kuopasta poistettiin kaivinkoneella 50–70 cm erilaisia ja eri-ikäisiä täyttö- ja tasoiterokkia (M100). Näiden sekoittuneet jäänteet kaivettiin kaivinkoneen jäljiltä lapiolla (M101). Alueen keskiosaan, rakenteen R127 kohdalle jäi kaivinkoneen jäljitä paikoilleen alin täyttö-

/ taseuskerros (M102) noin korkeudelle + 4,30 m mpy. M102 oli sekalaista, multamaista maata, jossa oli runsaasti mm. tiilimurskaa – yksikkö oli todennäköisesti muualta paikalle tuotua maata, jonka yläpinta on ajan kuluessa muotoutunut käyttökerrokseksi. Yksikkö M102 on todennäköisesti jatkunut ainakin jonkin matkaa myös alueen itä- että länsiosaan, mutta sieltä yksikkö on kaivettu koneella osana yksikköä M100.

Yksikössä M101 on kaivauksen ainoat selkeimmin ajoitettavissa olevat löydöt, vuoden 1803 kolikko sekä leiman perusteella 1700-luvun ensimmäiselle puoliskolle ajoitettava liitupiippu. Muuten näiden kahden yksikön esineistö on uuden ajan kaupunkimateriaalille tyypillistä, nauvoja, taso- ja astialasia, erilaisia keramiikkapaloja sekä piitä. Astialasia on verrattain vähän, vain yksi pullon pala ja yksi juomalasin reuna. Keramiikasta piipposliini vaikuttaa 1800-luvulle tyypilliseltä, punasavi ja kivisavi voivat olla mistä tahansa 1600-luvulta 1800-luvulle. Astia- ja pullolasin sirut vaikuttavat 1800-luvun tyypeiltä. Lisäksi yksikössä M101 oli jauhinkiven puolikas.

Suuri kaivanto L110

Kaivausalueen länsiosan leikkasi kokonaan koillis-lounassuuntainen suuri kuoppa L110, joka täyttömaansa M139 perusteella on jokin 1900-luvun rakentamiseen tai putkitöihin liittyvä kaivanto. L110 muodostaa kaivausalueen länsireunan. Yksikköä M139 kaivaessa ei noteerattu esinelöytöjä.

Rakennetta R127 nuoremmat kuopat

Alueella oli useita eri aikaisia kuoppia, joiden käyttötarkoitus ei ole kovin selvä. Näistä osa voidaan stratigrafian perusteella ajoittaa kivirakennetta R127 ja sen käyttöaikaa nuoremmiksi.

L108 - M109

Kuoppa L108 on täyttömaansa M109 perusteella mahdollisesti jätekuoppa. Jos kuoppa L108 on jätekuoppa, sitä on käytetty pääosin orgaaniselle jätteelle. Maatumatonta tavaraakin löytyi jonkin verran, joista punasavikeramiikkavadin puolikkaan voisi ajatella olevan kuoppaan tarkoituksella heitetty. Muu löytöaineisto koostui pienemmistä sirpaleista, pääosin keramiikasta. Pieniä sirpalekokonaisuuksia on vähintään seitsemästä muusta punasaviastiasta, lisäksi joitain fajanssi- ja piipposliiniastioita on edustettuna. Fajanssi on enemmän 1700–1800-luvun tyyliä kuin vanhempaa. Osa keramiikasta on vaurioitunut tulesa. Lisäksi yksiköstä on muutamia liitupiipun, lasipullon sekä tasolasin paloja. Kuoppa L108 rikkoo rakenteen R127 itä-länsisuuntaisen seinälinjan.

L119-M120-M128

Alueenlänsiosassa, yksikköä M118 leikkaava kuoppa L119 on myös kinkkäyttötarkoitukseltaan tuntematon. On mahdollista, että tällä paikalla on kaksi eri aikaista kuoppaa, jolloin M120 on päällä olevan ja laakeamman ja M128 pienemmän ja vanhemman kuopan täyte. Jos kuopat ovat samaa tapahtumaa, voi kyse olla myös suuresta paalun sijasta, jolloin M120:n seassa olevat kivet ovat voineet toimia paalun tukikivinä. M120:n löydöt koostuvat keramiikka-astian palasta, liitupiipun varresta sekä piin palasta. Lisäksi yksikön kivien joukossa oli jauhinkiven pala, joka lienee ylempää kiveä samasta jauhinkiviparista, kuin M101:stä löytynyt jauhinkiven puolikas.

Rakenne R127 ja siihen liittyvät maakerrokset

Rakenne R127

Alueen keskiosassa havaittiin katkelma rakennuksen kiviperustuksesta (R127). Siihen kuuluu pohjois-eteläsuuntainen ulkoseinän kivijalan katkelma (R127A), sekä itä-länsisuuntainen, todennäköisesti väliseinän perustus (R127B). Itä-länsisuuntainen linja voi olla tehty myös lattian alushirttä varten. Kivirakenne oli kylmämuurattu. Ulkoseinän (R127A) kivet olivat kookkaita, ja niitä oli yhdestä kahteen kivikertaa siten että välissä oli pieniä kiilakiviä. Väliseinän kivet olivat huomattavasti pienempiä kooltaan. Kivet oli ladottu suoraan yksikön M104 = M125 päälle ilman sen järeämpiä perustustoimia (kuoppaa tms.).

Puhtaahko savi M124 liittyy R127B:n rakentamiseen ollen jonkinlainen tiiviste- tms. savi. Samoin karkea hiekka M114 on tulkittu osaksi rakennetta. Savinen hiekka M126 taas on todennäköisesti sekoittunut / tallautunut paikoilleen rakenteen rakentamisaikana. Näistä rakenteeseen liittyvistä yksiköistä ainoa löytö on tasolasin pala M126:sta.

Jäte- tms. kuoppa L108 katkaisee R127:n itä-länsisuuntaisen kivilinjan. Kuopan itäpuolella havaittiin muutama kivi (R112), jotka todennäköisesti ovat samaa seinälinjaa R127B:n kanssa. Tästä itään mahdolliset rakenteet jäänteet ja siihen liittyvät kerrokset ehdittiin todennäköisesti poistaa kaivinkoneella yksikön M100 mukana.

Täyttökerroksen M102 alta paljastuneet, hiekan M107:n päällä olleet suuret kivet R103 voivat olla rakenteesta R127 purettuja kiviä.

Hiekkakerrokset

Kivirakenteen päällä oli erilaisia hiekkakerroksia (M105, M107 ja M115), jotka todennäköisesti liittyvät rakenteen purkamiseen tai täyttöön / tasoitukseen. M107 ja M115 voivat tosin olla myös rakenteeseen liittyviä eriste- tms. hiekkokerroksia. Yksikköjen löydöt eivät anna kovinkaan tarkkaa ajoitusta, löytöinä on liitupiipun varsia, tasolasia ja nauvoja. M107:stä peräisin olevat punasavikeramiikan palat ovat pieniä ja lohkeilleita, eikä niitäkään voitu jälkitöiden puitteissa ajoittaa 1600–1800-lukua tarkemmin.

Rakenteeseen R127 liittyvät puut

Hiekan M107 alta havaittiin myös joitain pitkälle maatuneita rakenteen R127 suuntaisia puujäänteitä (R121, R130), jotka saattavat liittyä rakenteeseen. R130:ssä oli kaivettaessa kiinni kaksi naulaa.

Rakenteen R127 aikainen pihamaa

Kivijalan R127 länsipuolelta kaivettiin puusilpun ja orgaanisen aineksen sekainen hiekkainen kerros M118. Se oli kertynyt kivijalan kiviä vasten ja se on tulkittu rakennuksen aikaiseksi pihamaaksi. Yksikön pinta oli noin korkeudella + 4,0–4,10 m mpy. Yksikköä kaivettaessa siinä pystyi tuntemaan useita päällekkäisiä tiiviimpiä käyttöpintoja / tallautunutta pihaa. Yksikössä oli runsaasti puuta, joista suurin säilynyt alue on dokumentoitu omalla numerollaan R106. Yksikön M118 löydöt (naula, punasavipala, liitupiipun varsi ja tasolasin pala) eivät ole tarkemmin ajoitettavissa.

Epäselvä kivikko R111

Kivirakennetta R127 rikkovan kuopan L108 eteläpuolella oli epäselvä kivirakenne / -kivikko R111. Tässä kohtaa oli pyöreähköjä kiviä 2-3 kerroksessa noin 50 x 50 cm alueella. Kivien välissä oli pääosin hiekkaa M113. Yksiköstä M113 on löytöinä uuden ajan perustavarat: fajanssi- ja punasavipalat, liitupiipun vartta sekä pullo- ja tasolasia, jotka alustavan arvion mukaan ajoittuisivat 1700-1800-luvulle.

Kivien stratigrafia ja yhteys esimerkiksi rakenteeseen R127 jäi epäselväksi. Kivet vaikuttivat olevan samalla lailla kerroksen M104 päällä kuin R127:n kivet, mikä voi viitata siihen että R111 kuuluu jollain tavalla rakenteeseen R127. Kaivausvaiheessa näytti kuitenkin välillä siltä, että kivet hiekkoinen olisivat leikanneet rakennetta R127, ne eivät kuitenkaan kuuluneet samaan kuoppaan kuin L108.

Pihamaakerros ja muut rakennetta R127 vanhemmat ilmiöt

M104=M125

Rakenteen R127 kivet oli perustettu yksikön M104 = M125 päälle. Tämä koko kaivausalueen kattava alin kerros on tulkittu rakennusta vanhemmaksi kulttuurikerrokseksi. Yksikkö tuli esiin korkeudelta + 3,95–4,20 m mpy. Koostumuksensa perusteella kysymyksessä on todennäköisesti paikalle ajan mittaan muodostunut käyttökerros / pihamaa.

Yksiköiden M104=M125 löytömateriali saattaa olla ajallisesti pitkän ajan kuluessa kertynyt tai osittain sekoittunut. Näistä yksiköistä ovat peräisin kuitenkin yleistuntumaltaan ylempiä kerroksia vanhempia löytöjä, erityisesti keramiikan osalta: käsinmaalattua fajanssia (1600-1700-l), mahdollisesti vanhempaa kivisavea (1500-1600-l?), myös punasaviset kolmijalkapadan jalka sekä vadin reuna voivat ajoittua jopa 1600-luvulle, joskin vielä myös 1800-luvulle.

Yksikön M104-M125 alta pohjamaassa (M117) havaittiin sekä kyntöjälkiä (L122) että erilaisia kuoppia (L123, L131, L133, L135). Koska maat leikkausten sisällä olivat hyvin samankaltaisia kuin kulttuurikerros M104=M125, ei niitä havaittu vielä kerrosta kaivettaessa. Kuitenkin ne todellisuudessa ajoittunevat kerroksen M104=M125 muotoutumisen eri vaiheisiin eivätkä ole stratigrafisesti sitä vanhempia. Puhtaan pohjamaan pinta sekä mahdolliset kyntöjäljet havaittiin korkeudelta 3,80–3,90 m mpy.

Kyntöjäljet L122

Sekä alueen itä- että länsiosassa pohjamaassa havaittiin kyntöjäljiksi tulkittuja uria (L122). Itäosassa yksi etelä-pohjoissuuntainen ura oli muita selkeämpi, muut jäljet olivat suunnaltaankin epäselvempiä. Länsiosassa aluetta havaittiin noin neliömetrin alueella risteäviä kyntöjälkiä, joiden suunnat olivat itäkoillisesta länsilounaaseen ja itäkaakosta länsiluoteeseen.

Suuri kuoppa L133-M138-M129

Kuoppa L133 on suuri laakea kuoppa, josta kaivausalueelle osui vain osa. Loput kuopasta jäi kaivausalueen pohjoisseinämän ulkopuolelle. Kuopan halkaisija on vähintään 2,5 metriä ja havaittu syvyys pohjamaan pinnasta noin 0,5 metriä. Kuopan pohja oli syvimmillään noin korkeudella 3,40 m mpy.

Kuopan pohjalle oli kertynyt tiivis tumma orgaanisen maan kerros (M129) ja sen päällä oli paksulti likaista sekoittunutta hiekkaa (M138), joka ei paljolti eronnut koostumukseltaan yksiköstä M104=M125. M129:stä löydettiin punasavisen vadin sekä mahdollisen punasavipadan reunoja. Näiden ajoittaminen on vaikeaa, esineet voivat hyvin olla jo 1600-luvulta, joskin vielä 1800-luvultakin.

Kuoppa L123-M132

Kuopan L133 täyttöä M138 kaivettaessa havaittiin siinä pienempi kuoppa L123, jonka täyttömaa M132 oli M138:aa tummempaa ja tiiviimpää. Kuopan rajat katosivat jossain vaiheessa täyttömaan M132 muuttuessa M138:n kaltaiseksi.

Pieni kuoppa L131-M137

Pohjamassa havaittu pieni mutta melko syvä kuoppa (L131), jonka täytteenä oli likaista hiekkaa (M137). Kuopan käyttötarkoitus on tuntematon.

Kuoppa L135-M136

L135 on pohjamaassa havaittu kuopanosa (suurin osa L110:n leikkaamaa). Sen käyttötarkoitus on tuntematon. Täytteenä on värjäätynyttä / sekoittunutta hiekkaa M136.

3.3. Löydöt

Koekaivauksen löytömateriaali on tyypillistä uuden ajan kaupunkiympäristön löytömateriaalia. Keramiikkaa, lasia, liitupiippuja, rautanauvoja ja muita metalliesineiden kappaleita, piin paloja sekä kaksi jauhinkiven palaa. Löydöt vaikuttavat pääsääntöisesti sattumanvaraisesti pihamaahan tai täytötkerrokseen joutuneilta. Yksi jätekuoppakokonaisuus otettiin kuitenkin talteen.

Keramiikka oli pääosin punasavikeramiikkaa ja kivisavikeramiikkaa, joukossa oli myös piiposliinia ja muutama pala mahdollisesti fajanssia. Osa keramiikka-aineistosta oli vaurioitunut tulella. Lasimateriaali on pääosin tasolasia, joukossa on vain muutamia pullon tai lasiastian paloja. Lisäksi löydettiin yksi lasihelmi sekä tasolasista muotoiltu pyöreä kiekko (laskuraha, pelimerkki tai vastaava). Liitupiiput olivat suurimmaksi osaksi varren paloja, kaksi kopan puolikasta on kuitenkin leimallisia. Metalliesineiden joukossa on kaksi kolikkoa, kaksi veistä sekä tulusrauta. Piin paloissa ei ollut selkeitä esineitä (esim. aseiden lukkopii) vaan ne on tulkittu tuluspiiksi. Osa piistä voi myös olla vailla varsinaista käyttötarkoitusta, esimerkiksi laivojen painolastin joukossa kaupunkiin kulkeutunutta.

Pääpaino löytömateriaalin ajoituksessa on yleisvaikutelmaltaan 1700- ja 1800-luvuissa. Selkeästi 1900-luvulle ajoittuvaa materiaalia ei kaivetuissa yksiköissä havaittu. Tarkemmalla tutkimuksella osa löydöistä, muun muassa keramiikka voi olla ajoitettavissa 1600-luvulle tai vanhemmaksi. Löytöjä on tarkemmin esitelty yksikkökohtaisesti kaivaushavaintojen yhteydessä.

Kaivaushetkellä kaikki havaitut löydöt otettiin talteen, poikkeuksena yksikköjen M101 ja M102 luut, joita ei kaikkia poimittu. Löydöt otettiin talteen stratigrafisen yksikön tarkkuudella. Kentällä löydöt pakattiin yksikön mukaan Minigrip-pusseihin pestävät materiaalit, metallit ja luut eriteltyinä. Kaikki pesua kestävä löydöt (keramiikka, lasi, liitupiiput, kivi) pestiin, ja metallilöytöjä on puhdistettu kevyesti irtoava maa ja korrosio

pois pudistelemalla. Luumateriaali on punnittu ja poistettu.

Jälkityövaiheessa löydöt jaoteltiin talteen otettaviin (KM40053) ja poistettaviin löytöihin. Talletus- ja poistoperiaatteena on ensisijaisesti löytöyhteys eli stratigrafinen yksikkö, sen tulkinta ja suhde kaivauksen kokonaiskuvaan. Talteenotossa on huomioitu löytöjen edustavuus ja niiden suhde edustamaansa yksikköön. Joistain yksiköistä kaikki esineet on otettu talteen haluten säilyttää koko yksikön löytöaineisto kokonaisuutena. Sekoittuneista tai vähemmän selkeistä yksiköistä on voitu säilyttää kuitenkin esimerkiksi vain ajoittavat löydöt.



Kuvat: Isoraastuvankatu 3:n koekaivauksessa löytyneitä liitupiippuja (KM40053:6 ja 7) (M101) sekä punasaviastiaa (KM40053:26) oletetusta jätekuopasta M109. (M. Helamaa)

Metallilöydöt on pääsääntöisesti poistettu. Suurin osa metalliaineistosta on nauvoja, joita ei yleisesti ottaen ole Suomessa talletettu uuden ajan kaivausmateriaalista. Muut metalliesineet ovat joko ylimmistä sekoittuneista yksiköistä tai niiden ei ole katsottu olevan tutkimuksen kannalta merkittäviä. Osa esineistä on valokuvattu, sillä kuvallisen informaation on katsottu riittävän talletettavaksi tiedoksi (sanallisen kuvauksen ohella) esineestä.

Säilytysolosuhteiltaan ja konservoinniltaan metalleja helpommista löytömateriaaleista on luonnollisesti valikoitunut säilytettäväksi metalleja suurempi osa. Muita materiaaleja on tarkasteltu ensisijaisesti yksikkönsä valossa. Jos yksikkö on katsottu "tärkeäksi" - se on paikoilleen muodostunut ns. käyttökerros, liittyy rakenteisiin niitä selittäen tai ajoittaen tai on stratigrafisesti vanhimpia, on löydöt pääsääntöisesti otettu talteen. Selkeimmät löydöt (tarkemmin määriteltävät tai ajoitettavat) on helpommin otettu talteen, kun taas anonyymimpi löytömateriaali on poistettujen joukossa. Ensimmäiseen kategoriaan lukeutuvat muun muassa keramiikka, josta tunnistettavia piirteitä, liitupiipun kopat ja lasiastioiden palat sekä selkeät esineet. Poistettuihin kuuluvat muun muassa tasolasi, liitupiipun varret, piin palat sekä keramiikka, jonka molemmat pinnat ovat lohjenneet tai jotka ovat muuten tuhoutuneet esim. tulella.

Sekä talteen otetut että poistetut löydöt on luettelointu samalla tarkkuudella tietokantaan (Access), josta on työstetty erilaisia löytöluetteloita: Kansallismuseon kokoelmiin liitettävistä löydöistä Museoviraston ohjeiden mukainen löytöluettelo sekä luettelo poistetuista löydöistä liitteeksi tähän raporttiin. Osa poistetuista löydöistä on valokuvattu.

4. Kuninkaankatu 36

Kuninkaankatu 36:n pihalle kaivettiin suunnitelman mukaisesti n. 100 cm leveä ja 60-80 cm syvä koetutkimusjono ennen varsinaista putkikaivantoa. Tontille johtavan porttiaukon alueella oli jo aikaisemmin kaivettu putkilinja ja arkeologinen valvonta tehtiin varsinaisella pihamaalla.

Tutkimuskaivanto tehtiin 22.9. ja kohdetta valvottiin vielä 24.-25.9.2015. Kenttätutkimuksista vastasi FT Kari Uotila. Kohteessa käytettiin korkeustietona Rauman kaupungin mittausaineistoa jonka tarkkuus on muutamia senttejä korkeuden osalta.

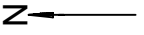
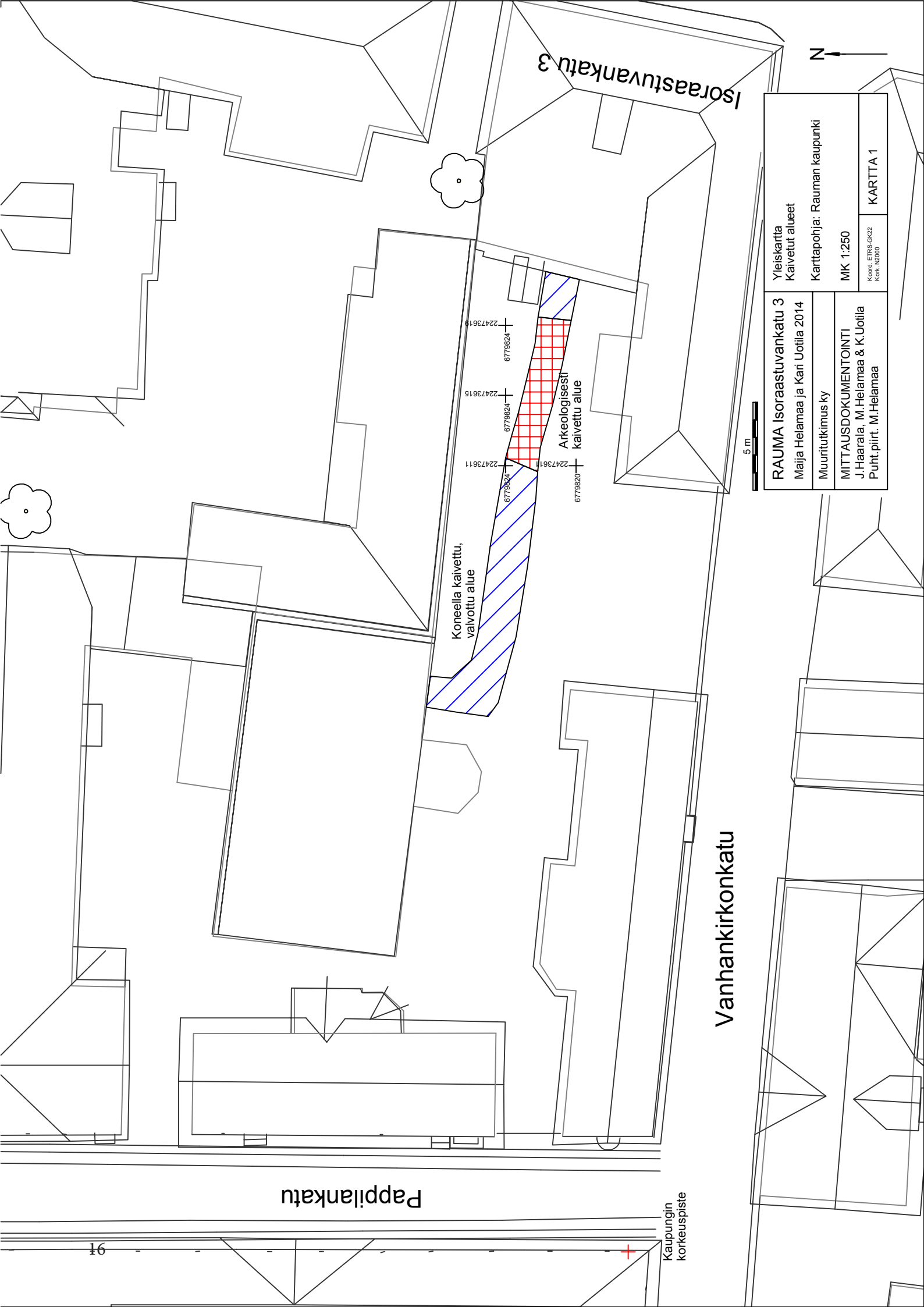
Tutkimuskaivannosta ei tullut esiin rakenteita. Pihan pintahiekan (+5.80-5.89 mpy) alla oli multainen käyttö- ja täyttökerros, joka alkoi itäosassa korkeudelta + 5.55 mpy ja länsiosassa + 5.70 mpy. Sen alta voitiin havaita koko tutkimusalueella 3-5 cm paksuinen hiekkakerros. Hiekkakerroksen alla oli 20 cm:n paksuinen multakerros korkeudella +5.50-5.65, jossa ei ollut puurakenteiden merkkejä tai löytöjä.

Kaivannon itäosassa oli vaalea luontaiseksi tulkittu hiekka korkeudella + 5.20 ja länsiosassa korkeudella + 5.25-5.30 mpy.

Rauma, Isoraastuvankatu 3 ja Kuninkaankatu 36
Karttaluettelo

Liite 1

nro	karttatyyppi	kohde	sisältö	mk	kartan koko
1	Yleiskartta	Isoraastuvankatu 3	Isoraastuvankatu 3:n tutkimusalue	1:250	A4
2	Yksikkökartta	Isoraastuvankatu 3	M102, (M104), M105, (M118)	1:50	A4
3	Yksikkökartta	Isoraastuvankatu 3	(M104), M105, M107, L108, M109, R111, R112, M113, M114, M115, M118	1:50	A4
4	Yksikkökartta	Isoraastuvankatu 3	(M104), L108, R111, R112, M113, M114, M118, L119, M120, R121, M124, M126, R127	1:50	A4
5	Yksikkökartta	Isoraastuvankatu 3	M104, L108, R111/M113, M114, L119/M128, M125, R127	1:50	A4
6	Yksikkökartta	Isoraastuvankatu 3	(L119/M128), L122, (R127), M129, L131, L133, L135, M136, M138	1:50	A4
7	Yleiskartta	Kuninkaankatu 36	Kuninkaankatu 36:n tutkimusalue	1:250	A4



Yleiskartta Kaivettut alueet		Karttapohja: Rauman kaupunki	
RAUMA Isoraastuvankatu 3		MK 1:250	
Maija Helmaa ja Kari Uotila 2014		Koord. ETRS-GK22 Koord. NGS90	
Muuuritutkimus ky		KARTTA 1	
MITTAUSDOKUMENTOINTI			
J. Haaraia, M. Helmaa & K. Uotila			
Puht. piirt. M. Helmaa			



Pappilankatu

Vanhankirkonkatu

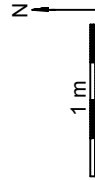
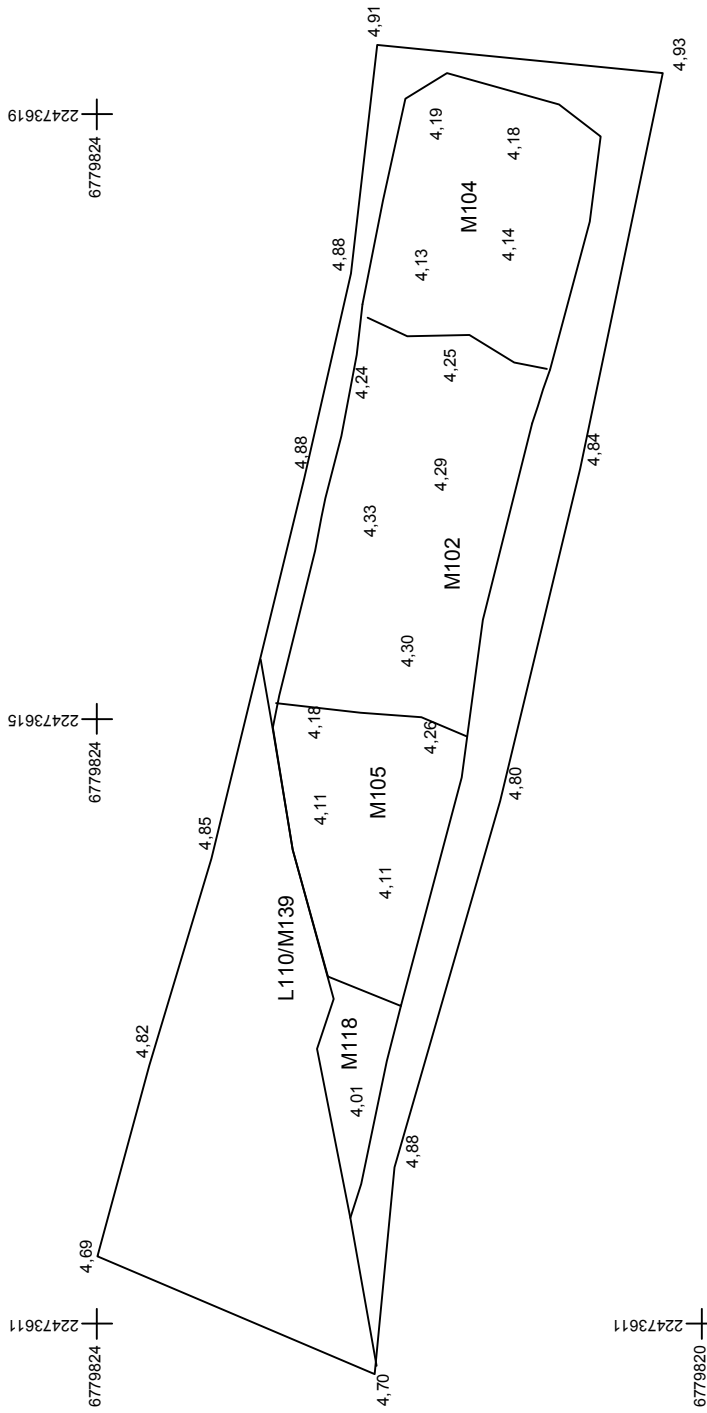
Isoraastuvankatu 3

Koneella kaivettu,
valvottu alue

Arkeologisesti
kaivettu alue

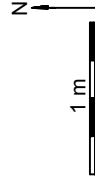
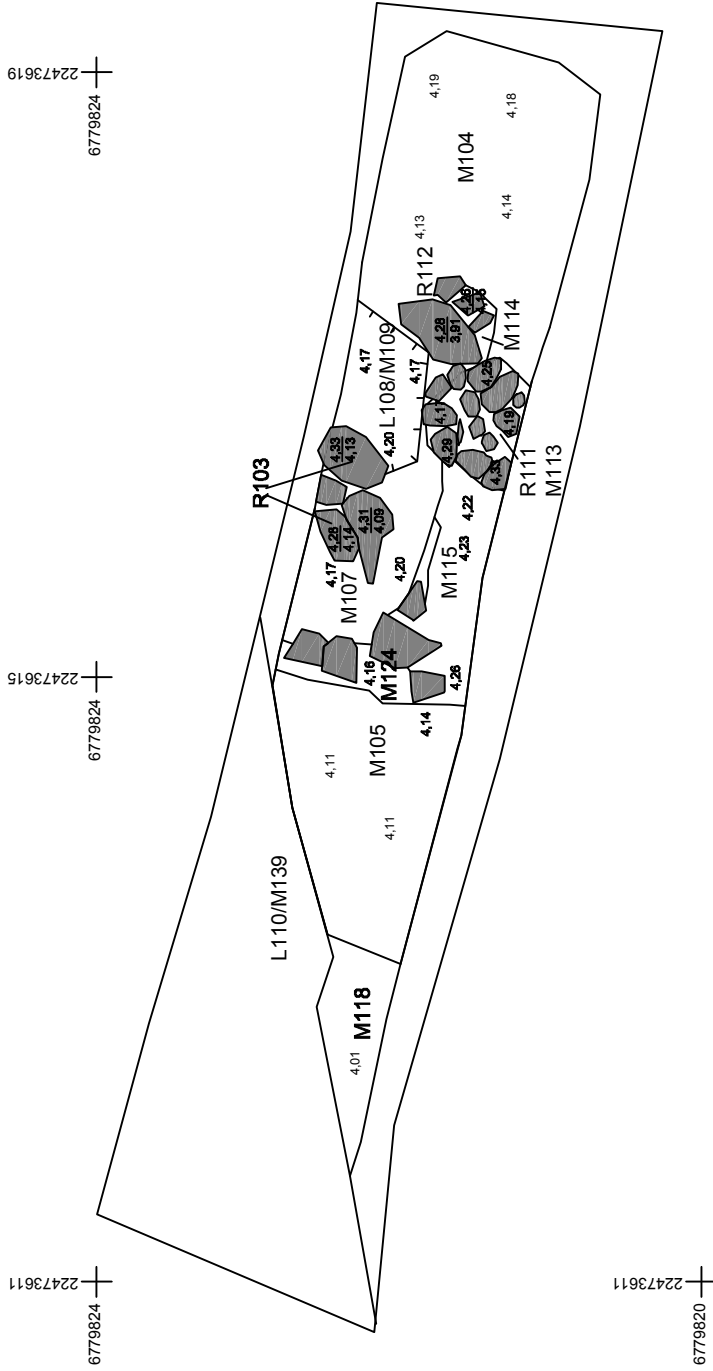
6779820 — 22473611
6779824 — 22473611
6779824 — 22473615
6779824 — 22473619

Kaupungin
korkeuspiste



- M102 Tumma täyttö- tai käyttökerros
- M104 Tummanharmaa hiekka / pihamaa tms.
- M105 Likainen, sekoittunut hiekka
- M118 Puusilpun ja mullan sekainen hiekka
- L110/M139 1900-luvun putkikaivanto tms.

RAUMA Isoraastuvankatu 3 Maija Helamaa ja Kari Uotila 2014	Yksikkökartta M102, (M104), M105, (M118)	
	MK 1:50	
Muuritutkimus ky	Koord. ETRS-GK22 Korh. N2000	
MITTAUSDOKUMENTOINTI J.Haarala, M.Helamaa & K.Uotila Puht.piirt. M.Helamaa	KARTTA 2	



- M104 Tummanharmaa hiekka / pihamaa tms.
M105 Likainen sekoittunut hiekka
M107 Sekoittunut hiekka, täyttökerros
L108/M109 Jätekuoppa?
R111/M113 Kiviä ja hiekkaa
M114 Kellertävä karkea hiekka
M115 Hiekka, täyttö-/ tasauskerros?
M118 Puusilpun ja mullan sekainen hiekka
L110/M139 1900-luvun putkikaivanto tms.

RAUMA Isoraastuvankatu 3

Maija Helamaa ja Kari Uotila 2014

Muuritutkimus ky

MITTAUSDOKUMENTI

J.Haarala, M.Helamaa & K.Uotila

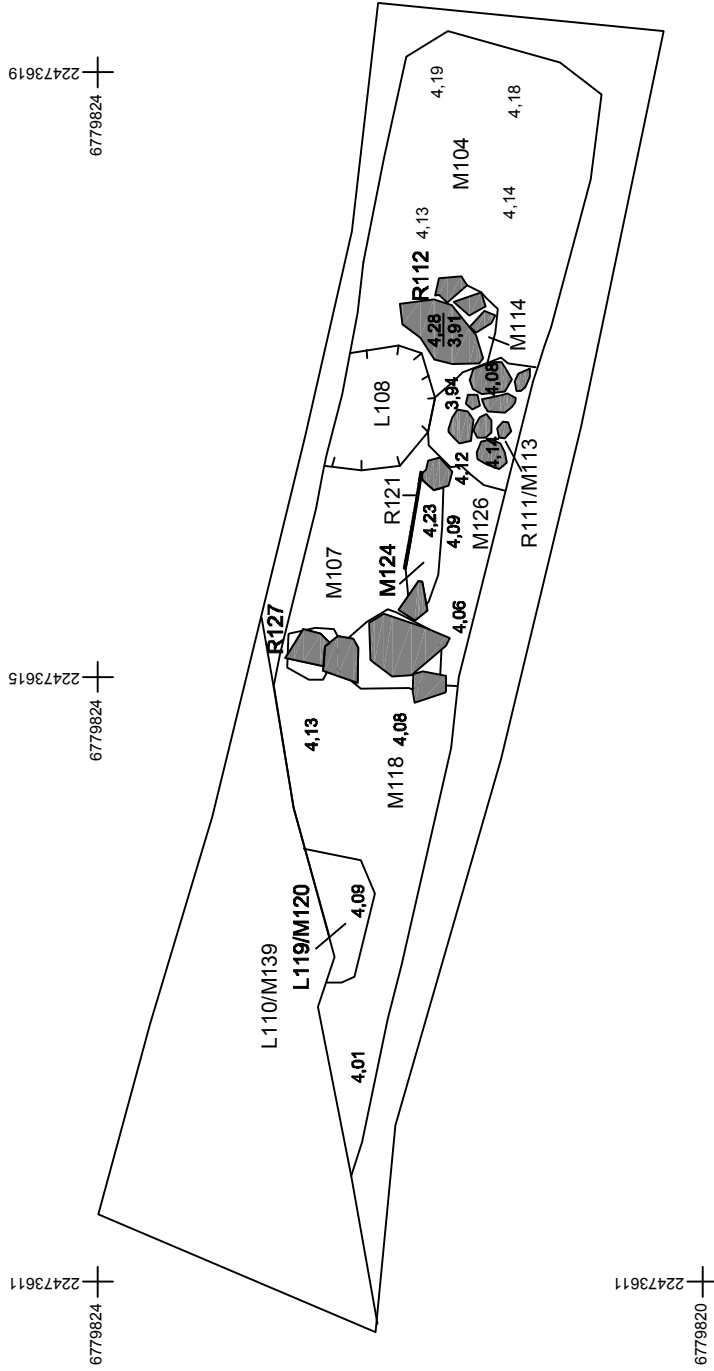
Puht.piirt. M.Helamaa

Yksikkökartta
(M104), M105, M107, L108,
M109, R111, R112, M113, M114,
M115, M118

MK 1:50

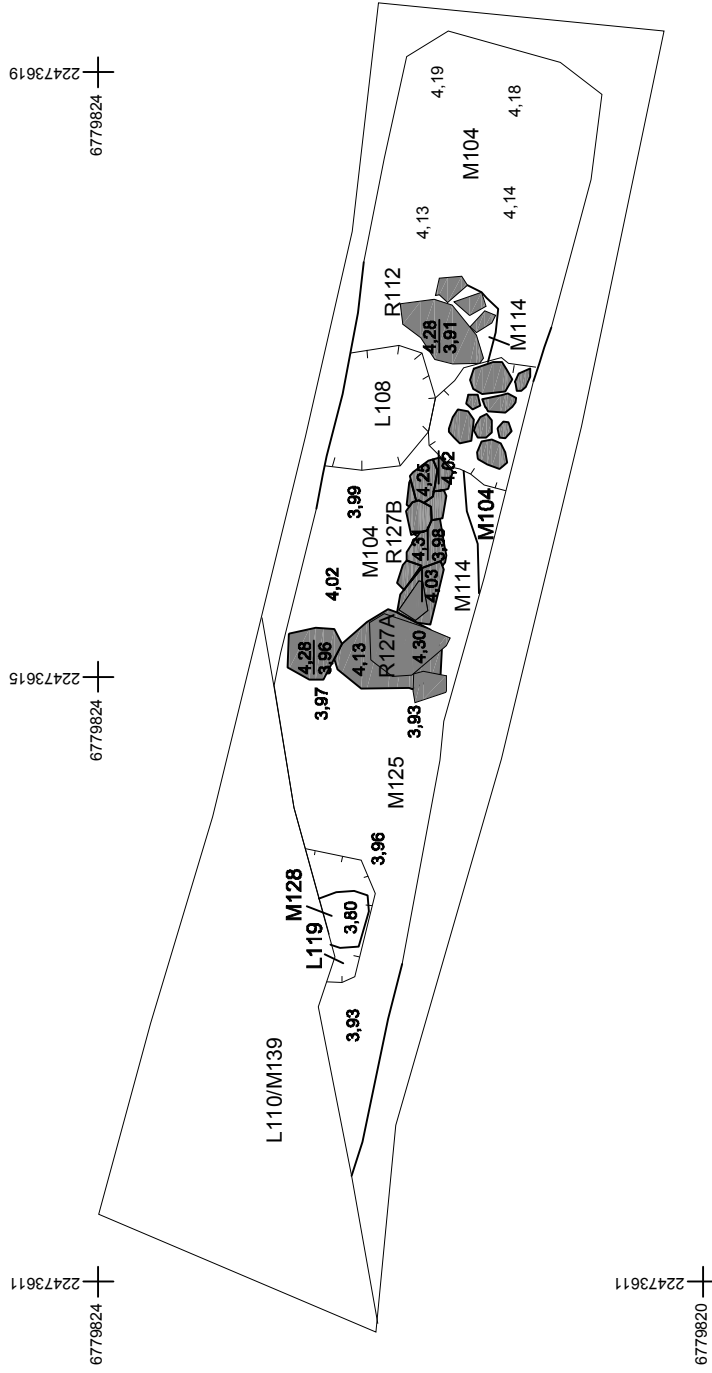
Koord. ETRS-GK22
Korh. N2000

KARTTA 3



- M104 Tummanharmaa hiekka / pihamaa tms.
- L108 Jätkeuoppa?
- R111/M113 Kiviä ja hiekkää
- M118 Puusipun ja mullan sekainen hiekka
- L119/M120 Kuoppa ja kuopan ylempi täyttö
- R121 Puujäännö, lauta?
- M124 Sinertävä savi
- M126 Hiekkainen savi
- R127 Rakennuksen perustus
- L110/M139 1900-luvun putkikaivanto tms.

RAUMA Isoraastuvankatu 3		Yksikkökartta (M104), L108, R111, R112, M113, M114, M118, L119, M120, R121, M124, M126, R127	
Maija Helamaa ja Kari Uotila 2014		MK 1:50	
Muuritukimus ky		Koord. ETRS-GK22 Korh. N2000	
MITTAUSDOKUMENTOINTI J.Haarala, M.Helamaa & K.Uotila Puht.piirt. M.Helamaa		KARTTA 4	



- M104 Tummanharmaa hiekka / pihamaa tms.
- L108 Jätekuoppa?
- R111/M113 Kiviä ja hiekkaa
- M114 Kellertävä karkea hiekka
- L119/M128 Kuoppa ja kuopan alempi täyttö
- M125 Tummanharmaa hiekka / pihamaa tms.
- R127 Rakennuksen perustus
- L110/M139 1900-luvun putkikaivanto tms.

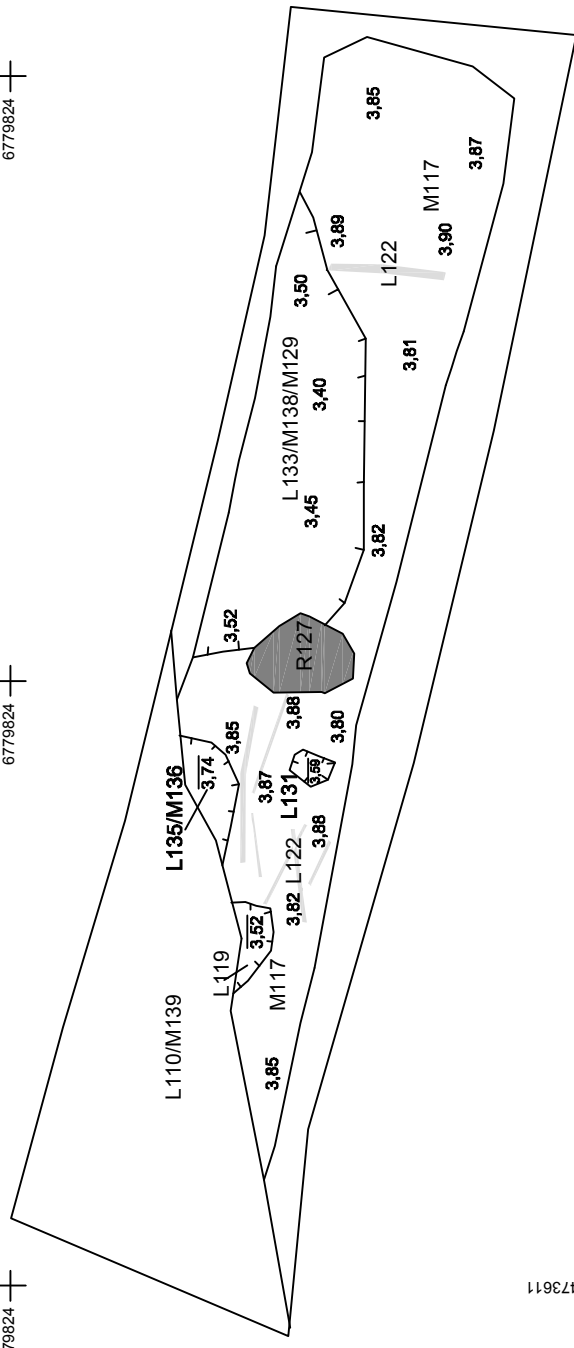


RAUMA Isoraastuvankatu 3		Yksikkökartta M104, L108, R111/M113, M114, L119/M128, M125, R127	
Maija Helamaa ja Kari Uotila 2014		MK 1:50	
Muuritutkimus ky		Koord. ETRS-GK22 Kork. N2000	
MITTAUSDOKUMENTOINTI J.Haarala, M.Helamaa & K.Uotila Puh.t:piirt. M.Helamaa		KARTTA 5	

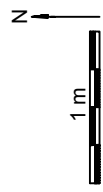
6779824
22473619

6779824
22473615

6779824
22473611



6779820
22473611



RAUMA Isoraastuvankatu 3 Maija Helamaa ja Kari Uotila 2014 Muuritutkimus ky	Yksikkökartta (L119/M128), L122, (R127), M129, L131, L133, L135, M136, M138
MITTAUSDOKUMENTOINTI J.Haarala, M.Helamaa & K.Uotila Puht.piirt. M.Helamaa	MK 1:50
	<small>Koord. ETRS-GK22 Korh. N2000</small>
	KARTTA 6

- L119/M128 Kuoppa ja kuopan alempi täyttö
- L122 Kyntäjäljet?
- R127 Rakennuksen perustus
- M129 Orgaaninen kerros luopassa L133
- L131 Pieni kuoppa
- L133 Suuri kuoppa
- L135/M136 Kuoppa ja kuopan liikamaatäyttö
- M138 Likainen sekoittunut hiekka kuopassa L133
- L110/M139 1900-luvun putkikaivanto tms.



5.80
5.20

Tutkimuskaivanto

Uuden
kaukolämpö-
kaivannon reitti

Kuninkaankatu 36.

5 m

RAUMA Kuninkaankatu 36 Maija Helamaa & Kari Uotila 2014		Yleiskartta Kaivettu alue
Muuritutkimus ky		Karttapohja: Rauman kaupunki
MITTAUSDOKUMENTOINTI K.Uotila Puht.piiirt. K. Uotila		MK 1:250 <small>Koord. ETRS-GK22 Reik. N200</small>
		KARTTA 7

M100 Täyttö- ja tasoitekerrokset

Sijainti: Koko alue

Määrittelyn peruste Kaivaustekninen

Kokonaisuus: M100-M101

Yksikön tiedot

Yksikön koko ja muoto noudattelevat kaivausalueen rajoja. Paksuus n. 50-70 cm.

Useista erilaisista kerroksista koostuva yksikkö. Ylinnä moderni pihasora, jonka alla vaihtelevia täyttö- ja tasoitekerroksia - mm. soraa, hiekkaa, tiilimurskaista maata ym.

Kaivettu kaivinkoneella.

Stratigrafia:

Yksikön alla on M101.

Rajapinta alla olevaan osittain tekninen, osittain selkeä.

Tulkinta ja ajoitus

Eri aikaiset täyttö- ja tasoitekerrokset. Arviolta 1800-luvun toiselta puoliskolta 2000-luvulle.

M101 Puhdistuskerros

Sijainti: Koko alue

Määrittelyn peruste Tekninen

Kokonaisuus: M100-M101

Yksikön tiedot

Yksikön rajat noudattelevat kaivausalueen rajoja. Paksuus noin 5 - 15 cm.

Sekoittunut kaivinkoneen jäljiltä. Koostuu erinäisten täyttö- ja tasauskerrosten (M100) rippeistä sekä alla olevien yksiköiden pintamaista. Pääosin hiekkaista. Osa maalajeista kulttuurikerrosmaisista (mustanharmaa, karkea mullan sekainen hiekka, jossa mm. tiiltä ja hiiltä), välillä erilaisia hiekkoja ja soria.

Kaivettu lapiolla ja lastalla.

Stratigrafia:

Yksikön päällä on M100.

Rajapinta yllä olevaan tekninen, alle selkeät,

Yksikön alla ovat M102, M104, M105, osittain myös R103, R111, R112, M113, R127.

osittain tekniset.

Yksikön löydöt: 2 kolikkoa, tulusrauta, nauvoja. Kiviasviastian pohjaa (lisää samaa astiaa yksikössä M102), muuten muutamia pieniä kivi- ja punasavipala. Liitupiipun kappien ja varsien paloja. Lasihelmiä sekä lasinen retusoitu pyöreä "pelimerkki". Tasolasia.

Ajoittavat löydöt (raha, liitupiiput) 1700-alkupuolelta 1800-luvun alkupuolelle. Yleinen tuntuma muihin löytöihin 1700-1800-luvut.

Tulkinta ja ajoitus

Kaivinkoneen kaivun jäljiltä tehty puhdistus, sisältää pois kaivettujen (M100) täyttökerrosten rippeitä sekä pintoja alla olevista yksiköistä.

M102 Tumma täyttö- tai käyttökerros.

Sijainti: Alueen keskiosassa

Määrittelyn peruste Sijainti, maalajierot

Kokonaisuus: -

Yksikön tiedot

Noin 3 x 1,5 metrin laajuinen suorakaiteen muotoinen alue, jonka pohjois- ja eteläreunat noudattelevat kaivausalueen reunoja, itä- ja länsireunat todennäköisesti leikkaantuneet ainakin osittain pois kaivinkoneen kaivaessa yksikköä M100. Yksikön paksuus noin 5-15 cm, paikoin jopa 20 cm.

Pääosin karkean hiekan ja mullan sekainen musta / tummanharmaa kulttuurikerrosmainen maa. Joukossa tiiltä ja hiiltä, soraa ja pieniä kiviä. Paikoin irtonaisempia, vaalean harmaan hiekan kohtia. Kaivettu lapiolla ja lastalla.

Stratigrafia:

Yksikön päällä on M101.

Rajapinnat ylle ja alle pääosin melko selkeät.

Yksikön alla ovat: R103, M107, L108, M109, R111, R112, M113, M115

Yksikön löydöt: Metalleissa veisten katkelma, nauvoja. Kivisavikeramiikka-astian paloja jotka sopivat yhteen yksiköön M101 palojen kanssa. Muutama punasavikeramiikan pala, tummanvihreän lasipullon pohjaa, melko runsaasti tasolasia (eri ikkunoista). Liitupiipun varsia. Isoja piin paloja. Ei selkeästi ajoittavia löytöjä. Yleistuntuma keramiikan ja lasin perusteella 1700-1800-luvut.

Tulkinta ja ajoitus

Todennäköisesti täyttö- ja tasoitekerros, joka mahdollisesti tuotu muualta. Voi olla osittain myös paikoilleen muodostunutta käyttökerrosta.

Huomioita, lisätiedot: Todennäköisesti kaivettu pois kaivinkoneella M100:n mukana sekä alueen itä-että länsiosassa.

R103 Kivet pohjoisreunalla

Sijainti: Alueen keskiosassa, pohjoisreunalla

Määrittelyn peruste Suurien kivien keskittymä

Kokonaisuus: -

Yksikön tiedot

Noin 0,8 x 0,5 metrin alueella neljä suurta kiveä. Ei selkeää muotoa eikä suuntaa.

Suurimmat kivet n. 40 x 30 x 20 ja 50 x 30 x 15 cm. Kivet olivat tiiviisti kiinni toisissaan, välissä hyvin vähän maa-ainesta.

Stratigrafia:

Rakenteen päällä on M102

Rakenteen alla ovat M107, L108, M109.

Tulkinta ja ajoitus

Todennäköisesti ei paikoillaan olevia kiviä. Mahdollisesti purettu jostain, alkuperä epävarma. Yksi kivistä voi myös kuulua kuopan L107 täyttöön M108.

M104 Tummanharmaa kulttuurikerros / pihamaa

Sijainti: Alueen itä- ja keskiosa

Määrittelyn peruste Maalajit sekä selkeä pinta

Kokonaisuus: M104=M125

Yksikön tiedot

Kaivausalueen rajoja noudatteleva yksikkö, rajautuu lännessä R127:n kiviin, jonka länsipuolella yksikkö teknisesti erotettu M125:ksi. Paksuus keskimäärin noin 15-20 cm, poikkeuksena pohjamaahan kaivetut likamaakuopat, joiden kohdalla yksikköä havaittu paksummin ja erotettu omaksi täyttöyksikköön M138.

Pääosin hienoa, noen ym. tummanharmaaksi värjäämää hiekkaa. Seassa hiiltä, joitain tiilenpaloja, puusilppua, hiekkamaassa luontaisesti esiintyvä pieniä kiviä. Melko tiivis, paikoin hieman tahmean tuntuinen. Paikoin havaittu asteen tummempia, tallautuneita käyttökerroksia, joissa osassa pinnalla puusilppukerros.

Kaivettu lapiolla.

Stratigrafia:

Idässä yksikön päällä on M101, keskiosassa yksikön päällä ovat M107, R127, M114.

L108 leikkaa yksikköä.

Yksikön alla ovat M117 (pohjamaa), L122, M138.

Leikkaus L133 havaittu tämän yksikön alta.

Rajapinnat selkeät ylle ja alle, paitsi epäselvä L133/M138:n kohdalla.

Yksikön löydöt: Vähäiset löydöt: muutama suurehko naula, kolmijalkapadan jalkaa, pieni muu keramiikka, mahdollinen pullon pohjan pala sekä tasolasia.

Ei selkeitä ajoittavia löytöjä.

Tulkinta ja ajoitus

Paikalleen ajan kuluessa muodostunut käyttö- ja muokkauskerros. Osittain todennäköisesti kasvimaata ym. Muokattua maata sekä osittain eri aikaisia tallautuneita käyttötasoja. Suuri likamaakuoppa (L133) liittyyneen johonkin yksikön käyttövaiheisiin, mutta sitä ei erotettu kuin vasta havaintona pohjamaassa.

M105 Likaisen hiekan kerros

Sijainti: Alueen länsiosa

Määrittelyn peruste Maalaji, rajautuminen rakenteeseen

Kokonaisuus: -

Yksikön tiedot

Muodoltaan kolmiomainen yksikkö, joka eteläreunalla noudattelee kaivausalueen rajaa kun taas lännessä ja pohjoisessa L110 leikkaa yksikön. Idässä rajautuu teknisesti R127:n kiviin, joiden itäpuolella vastaava yksikkö M115.

Likainen, sekoittunut ja värjäytynyt hiekka. Seassa tummempia likamaasuiuja ja ruskeaa orgaanista (puuroskaa?). Väri vaihtelee vaalean ruskeasta likaisen ruskeaan ja harmaaseen.

Kaivettu lastalla ja lapiolla

Stratigrafia:

Yksikön päällä on M101.

Rajapinnat selkeät ylle ja alle.

Yksikön alla ovat M118, R106 sekä L119/M120.

L110 leikkaa yksikköä.

Yksikön löydöt: Liitupiipun varsia sekä tasolasin pala.

Tulkinta ja ajoitus

Todennäköisesti jonkinlainen täyttö- tai tasauskerros. Liittyy rakenteen R127 käytön purun jälkeiseen aikaan, mahdollisesti sen purkamiseen.

R106 Puujäänteet

Sijainti: Alueen länsiosa

Määrittelyn peruste Yhdensuuntaiset puujäänteet

Kokonaisuus: M118?

Yksikön tiedot

Muutamassa kohdassa M118:n pinnalla havaittuja tiiviimmän puun alueita. Itäisempi läikkä on noin 30 x 50 cm kokoinen ja läntisempi noin 30 x 30 cm.

Hyvin pitkälle lahonneita puujäänteitä, dokumentoiduilla alueilla puun syyt juuri ja juuri havaittavissa. Itäisemmässä alueessa puun syyt itä-länsisuuntaiset ja läntisemmässä lähes pohjois-eteläsuuntaiset.

Stratigrafia:

Yksikön päällä on M105.

Yksikön alla on M118.

Kuoppa L119 leikkaa rakenteen.

Tulkinta ja ajoitus

Tulkinta fragmentaarisuuden takia vaikeaa. Yhteydestä maakerrokseen voisi päätellä, etteivät ole mitään selkeää rakenteellista rakennetta vaan ovat ennemminkin esimerkiksi pihamaahan (M118) kuuluvaa puutavaraa.

M107 Sekalainen hiekka

Sijainti: Alueen keskiosan pohjoisreuna

Määrittelyn peruste maalaji ja visuaalinen havainto

Kokonaisuus: M115-M107?

Yksikön tiedot

Muodoltaan epämääräinen pitkulainen suikula. Maksimitat noin 0,6 x 2 metriä, kapenee itää kohti mentäessä, L108 leikkaa yksiköstä osan. Rajautuu pohjoisessa kaivausalueen reunaan jatkuen profiiliin, etelässä M124:ään ja R127:ään, lännessä R127:n kiviin ja idässä kaivinkoneen sekoittamiin kerroksiin. Paksuus keskimäärin noin 15 cm.

Likaista, sekoittunutta hiekkaa. Paikoin vaaleampia, paikoin värjäytyneempiä kerroksia, juovia ja linssejä. Seassa myös joitain tummemman ja karkeamman kulttuurimaan linssejä.

Kaivettu lastalla ja lapiolla.

Stratigrafia:

Yksikön päällä on M102 sekä R103.

Rajapinnat epäselvät sivuille, selkeä alle.

Yksikön alla on M104, R121, M124, R127.

L108 leikkaa yksikköä.

Tulkinta ja ajoitus

Jonkinlainen täyttöhiekka. Epäselvää liittyykö R127:n rakenteisiin vai käytön / purun jälkeiseen aikaan.

L108 Jäte- / likamaakuoppa

Sijainti: Keskiosan koilliskulma

Määrittelyn peruste Selkeä leikkaus

Kokonaisuus: L108-M109

Yksikön tiedot

Todennäköisesti pyöreähkö kuoppa (ilmiö jatkui pohjoisprofiiliin), jonka seinämät ovat lähes pystysuorat, yläosastaan kuitenkin hieman torvimainen. Pohjan muotoa ei havainnoitu. Halkaisija yläosasta laajimmillaan noin 80 cm, alaspäin mentäessä kapenee noin 50 cm:iin. Syvyys maks 55 cm.

Stratigrafia:

Leikkauksen täyttömaa on M109.

Selkeät rajapinnat

Leikkauksen rajat tulivat esiin M102:n alta.

Leikkaa yksiköitä M104, M107, R111/M113, R127, M138

Tulkinta ja ajoitus

Jäte- / likamaakuoppa. Ks. myös M109.

M109 Kuopan L108 täyttö

Sijainti: Keskiosan koilliskulma

Määrittelyn peruste Maa leikkauksessa

Kokonaisuus: L108-M109

Yksikön tiedot

Yksikön rajat noudattelevat L108:n rajoja. Yksikkö on kaivettu suurin piirtein puoliksi, pohjoisosan jäädessä kaivausalueen pohjoisprofiiliin.

Yksikkönumerolla on kaivettu useampaa eri ilmiötä kuopassa L108:

alempana on varsinainen kuopan täyttömaa, päällä siihen todennäköisesti myöhemmin kertyneitä kerroksia. Täyttömaa on karkeaa hiekan sekaista multaa, jossa on jonkin verran puusilppua ja muuta orgaanista ainesta tehden maasta multamaisen, lisäksi tiilimurua ja hiilen kappaleita. Yksikkö on väriltään pääosin tumman harmaa, lähes musta. Täyttökerroksen päällä oli vaihtelevasti savisempia ja hiekkaisempia, likaisia kerroksia, jotka ohuutensa ja ominaisuuksiensa perusteella vaikuttivat kuopanteeseen syystä tai toisesta ajan mittaan kertyneiltä.

Kaivettu pääosin lastalla.

Stratigrafia:

Yksikön päällä ovat M102 ja R103.

Yksikkö täyttää leikkauksen L108.

Rajapinnat selkeät leikkauksen yläosassa, vaikeasti määriteltävissä leikkauksen alaosissa (samankaltaisuus M104:n ja M138:n kanssa)

Yksikön löydöt: Metalliesineitä ja nauvoja. Lähes puolikas punasavivati sekä paloja useammasta muusta punasaviastiasta, fajanssia, piiposliinia. Osa keramiikasta palanutta. Liitupiipun kopan siru ja vartta, muutama virheä lasipullon pala sekä tasolasia. Piitä, josta osa palanutta.

Ei selkeästi ajoitettavia löytöjä, keramiikka 1700-1800-luvun tyylistä, lasipullo tod. Näk. 1800-luvulta

Tulkinta ja ajoitus

Jäte- / likamaakuopan täyttö ja sen päälle kertyneitä kerroksia.

L110 **Suuri NE-SW-suuntainen leikkaus**

Sijainti: Alueen länsiosa

Määrittelyn peruste Selkeä leikkaus
sekoittuneine
täyttömaineen

Kokonaisuus: L110-M139

Yksikön tiedot

Koko kaivausalueen länsiosan koillis-lounaissuunnassa katakaiseva leikkaus. Havaittu vain yhdestä reunastaan, muut reunat jäävät lännessä kaivausalueen ulkopuolelle ja sekoittuneet pihalla olevien viemäriinjastojen kanssa. Havaitulta osaltaan seinämä on lähes pystysuora. Yläosa leikkauksesta on kaivettu M100:n mukana kaivinkoneella.

Stratigrafia:

Leikkaus on M100:n alla.

Leikkauksen täyttönä on M139.

Leikkaa yksiköitä M101, M102, M105, M118,
L119, L120, M122, M125, L135, M136

Tulkinta ja ajoitus

Suuri leikkaus, mahdollisesti jokin viemärikaivantoon tai muuhun liittyvä. Ks. Täyttömaa M139 - todennäköisesti alueen ensimmäisiä viemäri-/putkilinjoja (1900-l), jolloin kaivantoon on laitettu takaisin siitä otettu maa eikä muualta tuotua hiekkaa tai soraa.

Huomioita, lisätiedot: Ei kaivettu pohjaan asti.

R111 Pienehköt pyöreät kivet

Sijainti: Keskiosan kaakkoiskulma

Määrittelyn peruste Kivikeskittymä

Kokonaisuus: R111-M113

Yksikön tiedot

Noin 60 x 60 cm alueella kiviä muutamassa kerroksessa. Itä- ja länsireunat havaittu, eteläosa jatkuu kaivausalueen eteläprofiiliin ja pohjoisosastaan L106 leikkaa rakenteen.

Kivet pyöreähköjä, kooltaan melko tasakokoisia. Kivien halkaisijat keskimäärin noin 15-25 cm. Kivien välissä hiekkainen M113. Ei kovin selkeää ladontaa vaan kivet ja maa paikoillaan melko sattumanvaraisesti.

Stratigrafia:

Yksikön päällä on M102, mahdollisesti myös M115.

Kivien lomassa (päällä ja väleissä) on M113.

Kivien ja M113:n alla on M104.

L106 leikkaa rakennetta.

Kivikon rajapinnat ovat selkeät, mutta

stratigrafista suhdetta kaikkiin ympäröiviin

yksiköihin ei fragmentaarisuuden takia pystytty

havainnoimaan.

Tulkinta ja ajoitus

Funktioltaan tuntematon kivikko. Stratigrafiansa perusteella (M104:n päällä) voi olla osa rakennetta R127, mutta tämä epävarmaa (esim. M114:n ja M124:n puuttuminen). Voi olla myös R127:ää vanhempaa.

Huomioita, lisätiedot: Havainnointia vaikeutti eteläprofiilista aika ajoin rakenteen päälle valuva moderni hiekkatäyttö.

R112 Yhden ison ja kolmen pienen kiven kokonaisuus

Sijainti: Alueen keskiosan itäreunalla

Määrittelyn peruste Kivet, joiden suhde muihin kaivaushetkellä epäselvä

Kokonaisuus: Rakenne 127?

Yksikön tiedot

Yksi suuri (noin 80 x 50 x 30 cm) ja kolme pienempää kiveä sen itäpuolella. Rakenteeseen voidaan katsoa kuuluvaksi myös L108:n eteläreunalla havaitut paikoiltaan liikkuneet särmikkäät kivet. Lisäksi kaivinkoneen kaivaessa näiden kivien itäpuolelta havaittiin lähtevän paikoiltaan pari-kolme noin 30 cm kokoluokkaa olevaa kiveä, jotka mahdollisesti tätä samaa rakennetta.

Paikoillaan havaitun rakenteen koko noin 80 x 70 cm.

Stratigrafia:

Rakenteen päällä on M102 sekä

todennäköisesti rippeitä yksiköstä M124.

L108 leikkaa rakennetta.

Rakenteen alla on M114 ja M104.

Tulkinta ja ajoitus

Fragmentaarisuuden vuoksi epävarma tulkinta. Mahdollisesti samaa kuin R127B.

M113 Hiekka R111:n kivien lomassa

Sijainti: Keskiosan kaakkoiskulma.

Määrittelyn peruste yhteys kiviin

Kokonaisuus: R111-M113

Yksikön tiedot

Yksikön koko ja paksuus noudattelevat R111:n rajoja ja muotoja.

Likaista, sekoittunutta hiekkaa. Väri vaihtelee likaisen harmaan ja ruskean sävyissä.

Kaivettu pääosin lastalla, osin lapiolla.

Stratigrafia:

Yksikön päällä on M102.

Rajapinta epäselvä ylle, selkeä alle.

Samanaikainen tai myöhäisempi kuin R111.

Yksikkö on M104:n päällä.

Mahdollisesti samaa kuin M115.

Yksikön löydöt: Punasavi- ja fajanssipalat, liitupiipun vartta, pullolasin pala, tasolasia. Ei selkeästi ajoitettavia löytöjä. 1700-1800-lukujen yleistuntuma.

Tulkinta ja ajoitus

Tulkinta epävarma, kiviin R111 liittyvä hiekka?

M114 Kellertävä karkea hiekka

Sijainti: Alueen keskiosa

Määrittelyn peruste Maalaji

Kokonaisuus: Rakenne 127?

Yksikön tiedot

Havaittu kahdessa kohtaa, suurempi alue R127B:n (itä-länsisuuntaisen seinälinjan) eteläpuolella noin 40 x 60 cm alueella, sekä pienempinä (halkaisija 15 - 20 cm) rippeinä R112:n pienten kivien itä- ja eteläpuolella ja osittain niiden alla. Paksuus 3-6 cm. Yksikkö jatkuu eteläprofiiliin, mutta muuten rajautuu R127:ään.

Irtonaista, kellertävää karkeaa hiekkaa. Epäpuhtaudet lähinnä kaivettaessa sekoittuneet yllä- ja alla olevista yksiköistä.

Kaivettu lapiolla

Stratigrafia:

Yksikön päällä ovat M115, R112, M101, M102, Rajapinnat selkeät.

M124.

Yksikön alla on M104.

Ei löytöjä

Tulkinta ja ajoitus

Todennäköisesti rakenteeseen R127 (sen rakentamiseen) liittyvä hiekkakerros.

Huomioita, lisätiedot: Ei mitattu R112:n yhteyteen.

M115 Hiekkakerrokset R127:n eteläpuolella

Sijainti: Keskiosan eteläpuoli

Määrittelyn peruste Maalajit, sijainti

Kokonaisuus: R127 tai M105

Yksikön tiedot

Pitkänomainen itä-länsisuuntainen yksikkö, mitat noin 1 x 0,2-0,4 metriä. Rajautuu pohjoisessa ja lännessä R127:ään, etelässä jatkuu profiiliin, idässä sekoittuu R111-M113:n kanssa. Paksuus 10-15 cm.

Useita erilaisia hiekkakerroksia. Osa lähes puhdasta, irtonaista ja vaaleaa, kuitenkin sekoittuneena savisempiin ja multaisempiin hiekkakerroksiin. Ns. tiikerikakkukerros. Vaihettuu alaspäin mentäessä savensekaisemmaksi, sekoittuu myös R127:n kivien kohdalla savisempaan M124:ään.

Kaivettu lastalla ja lapiolla.

Stratigrafia:

Yksikön päällä on M102.

Rajapinnat: sekoittunut ylle, vaihettava alle

Mahdollisesti samaa kuin M105.

Yksikön alla ovat R127, M124, M126.

Suhde R111-M113:een epäselvä, mahdollisesti sen päällä.

Yksikön löydöt: Naulan katkelma, tasolasia.

Tulkinta ja ajoitus

Rakennuksen R127 rakenteellinen hiekkatäyttö tai rakennuksen purun jälkeen tehty täyttö- ja tasauserros. Jälkimmäisessä tapauksessa samaa yksikköä kuin M105.

116 Yhdistetty yksikköön M107

Sijainti:

Määrittelyn peruste

Kokonaisuus:

Yksikön tiedot

Stratigrafia:

Tulkinta ja ajoitus

M117 Puhdas pohjamaa

Sijainti: Koko alue

Määrittelyn peruste maalaji

Kokonaisuus: -

Yksikön tiedot

Yksikkö kattaa koko tutkimusalueen lukuun ottamatta L110:a, jossa täyttömaata M139 ei kaivettu puhtaaseen pohjaan asti.

Puhdas vaalea hiekka. Pehmeää ja lapiotaessa melko irtonaista.

Ei kaivettu

Stratigrafia:

Yksikön päällä ovat: M104 ja M125

Rajapinnat selkeät

Yksikköä leikkaavat L110, L108, L119, L122, L131, L132, L135

Tulkinta ja ajoitus

Puhdas pohjamaa.

M118 Hiekka- ja puukerros

Sijainti: Alueen länsiosaa

Määrittelyn peruste Lastalla tuntuva pinta, puurosken lisääntyminen

Kokonaisuus: -

Yksikön tiedot

Kolmiomainen suikale, jota L110 leikkaa, etelässä jatkuu profiiliin, idässä rajautuu R127:n kiviin. Paksuus noin 10-20 cm

Maa pääosin hiekkaa, joukossa orgaanista ainesta, multaista maata sekä pitkälle maatunutta puuta ja puusilppua. Kaivettaessa lastalla yksikön sisällä pystyttiin tuntemaan useita tiiviimpiä tasoja, näihin tasoihin yleensä keskittynyt myös puusilppu / maatunueet puujäänteet. Tällaisia tasoa / käyttökerroksia havaittiin ainakin viisi. Puujäänteiden suunta oli pääsääntöisesti itä-länsi. Yksikön länsiosassa myös kaksi pyöreähköä karkean soran aluetta (halk. Noin 20-25 cm, paksuus 1-2 cm).

Kaivettu pääosin lastalla, osittain lapiolla.

Stratigrafia:

Yksikön päällä on M105 ja R106.

Rajapinta selkeä ylle, vaiheittainen alle.

Yksikön alla on M125.

L119 sekä L110 leikkaavat yksikköä.

Kertynyt vasten rakennetta R127.

Yksikön löydöt: Nauvoja, punasavivadin pala, liitupiipun vartta, tasolasia.

Tulkinta ja ajoitus

Rakennuksen R127 aikaisia käyttökerroksia / talleantunutta pihaa.

L119 Kuoppa

Sijainti: Länsiosa, L110:n reuna

Määrittelyn peruste Selkeästi havaittava leikkaus **Kokonaisuus:** L119-M120-M128

Yksikön tiedot

Alunperin mahdollisesti pyöreähkö kuoppa, joka tosin kaivaustilanteessa havaittiin vain puoliympyränä, sillä L110 leikkaa kuopasta puolet. Halkaisija noin 80 cm, syvyys noin 60 cm. Kuopan seinämät olivat yläosastaan lähes suorat, jotka taivuttavat pohjaksi melko tasaisesti (täytteenä M120). Pohjan länsiosassa kuitenkin vielä toinen, pienempi suppilomainen kuoppa, jonka pohja pyöreähkö ja kupera (täytteenä M128).

Stratigrafia:

Yksikön päällä on M105.

Rajapinna selkeät

Kuopan täytteenä on M120, M128.

Kuoppa leikkaa yksiköitä M117, M118, M121, M125

L110 leikkaa tätä yksikköä.

Tulkinta ja ajoitus

Käyttötarkoitukseltaan tuntematon kuoppa. Mahdollisesti kaksi eriaikaista kuoppaa. Epävarmana tulkintana myös suurehkon paalun sija, jolloin pienempi kuoppa syvemmälle kaivetun / juntatun paalun jäljiltä ja suurempi kuoppa tukikiville.

M120 Kuopan L119 ylempi täyttö

Sijainti: Länsiosa, L110:n reuna

Määrittelyn peruste Maa leikkauksessa **Kokonaisuus:** L119-M120-M128

Yksikön tiedot

Yksikön muoto noudattelee L119:n rajoja. Paksuus noin 25 cm.

Multainen hiekka, jonka joukossa tiilimurskaa, tiilenkappaleita ja soraa / karkeaa hiekkaa sekä runsaasti suurehkoja (halkaisija n. 10-20 cm) kiviä. Kivien osuus yksiköstä suurempi kuin maan. Yksi kivistä oli jauhinkiven pala. Kiviä noin kolmessa kerroksessa.

Kaivettu lapiolla ja lastalla

Stratigrafia:

Yksikön päällä on M105.

Rajapinnat selkeät

Yksikkö on kuopassa L119.

Yksikön alla on M128.

Yksikön löydöt: Keramiikka-astian pala, liitupiipun varsi ja piin pala. Ei selkeästi ajoitettavia.

Tulkinta ja ajoitus

Kuopan L119 täyttömaa ja -kivet. Yksikkö todennäköisesti jonkinlaista purkutavaraa, tai mahdollisesti paalun tukikiviä ja niiden joukossa olevaa maata (ks. L119 tulkinta).

R121 **Puu M107:n reunalla R127B:n pohjoispuolella**

Sijainti: Keskiosa, pohjoispuoli

Määrittelyn peruste Rakenteen suuntainen
puujääne

Kokonaisuus: Rakenne 127?

Yksikön tiedot

M107:ää kaivettaessa havaittu itä-länsisuuntainen hyvin pitkälle maatunut puujääne. Puuta havaittiin kaivettaessa noin 80 cm matkalta ja se vaikutti olevan pitkällä sivullaan pystyssä oleva lauta.

Kaivettu pitkälti pois M107:ää kaivettaessa, rakennetta ei huonon kuntosaa ja asentonsa vuoksi saatu kunnolla esiin kaivettua.

Stratigrafia:

Rakenteen päällä on M102

Todennäköisesti M107 rajautuu rakennetta vasten ollen siten stratigrafisesti nuorempi tai saman aikainen.

Rakenne nojautuu M124:ään ollen siten nuorempi tai saman aikainen.

Rakenteen pitkän sivun alla olevaa yksikköä ei voitu määrittää, sillä rakenne oli maatunut ja sekoittui yksikköön M107.

Rajapinnat osittain selkeät, osittain sekoittuneet (maatunut).

Tulkinta ja ajoitus

Mahdollisesti alkuperäisellä paikallaan oleva, rakenteeseen R127B liittyvä lauta. Voi myös olla osa M107:ää.

Huomioita, lisätiedot: Tämän kanssa samaan aikaan havainnoitu pohjoisempi puujääne on yhdistetty yksikköön R130

L122 Kyntö-/ auranjäljet

Sijainti: Itä- ja länsiosissa

Määrittelyn peruste Havainnot puhtaassa
pohjamaassa

Kokonaisuus: -

Yksikön tiedot

Pitkiä kapeita, matalia uria pohjahiekassa.

Itäosassa yksi selkeä ja mahdollisesti joitain epäselvempiä. Selkeä, noin 1 metrin mittainen pohjois-eteläsuuntainen, epäselvät itä-länsi- ja luode-kaakkosuuntaisia noin 0,5 x 0,5 metrin alalla.

Länsiosassa havaittuna noin 1,5 neliömetrin alalta useita risteäviä jälkiä. Suunnat WNW-ESE ja WSW-ENE.

Stratigrafia:

Yksikön päällä ja täytteenä M104 = M125.

Leikkaa yksikön M117 (pohjamaa).

Yksiköt L110, L133 ja L135 leikkaavat tätä yksikköä.

Tulkinta ja ajoitus

Auran tms. kyntöjälkiä pohjamaassa. Liittynevät M104 = M125:n jonkin aikaiseen käyttövaiheeseen.

L123 Kuoppa M132:lle

Sijainti: Keskiosan itäosassa

Määrittelyn peruste Havaittu kuopanne

Kokonaisuus: L123-M132

Yksikön tiedot

Pyöreähkö kuoppa, jonka halkaisija on noin 80 - 90 cm. Havaittu yhdessä kaivuuvaiheessa kuoppaan L133 täyttää M138 kaivettaessa. Kuopan L123 muut piirteet sekoittuivat pian M138:aan eikä siitä ole tarkempia tietoja.

Stratigrafia:

Stratigrafinen suhde yllä oleviin yksiköihin epäselvä.

Kuopan täytteenä M132.

Kuoppa leikkaa M138:aa.

Tulkinta ja ajoitus

Käyttötarkoitukseltaan tuntematon kuoppa, jonka täytemaa ja muut piirteet erottuivat huonosti suuremmasta L133:sta.

M124 Savi / savinen maa R127:n kivien päällä.

Sijainti: Alueen keskiosa

Määrittelyn peruste Maalaji, yhteys rakenteeseen

Kokonaisuus: Rakenne 127

Yksikön tiedot

R127:n linjoja myötäilevä, joskaan ei täysin yhtenäinen yksikkö. Paksuus vaihtelee 2-5 cm.

Kahdenlaista riippuen sijainnista. R127:n päällä ja pohjoispuolella hiekan sekaista likaisen harmaata savea, paikoin jopa tummaa kulttuurikerrosta sekoittunut joukkoon. R127B:n kivien eteläisellä pinnalla puhdasta sinistä savea. Jonkin verran myös kivien lomassa. Havaittu myös joitain länttejä R112:n pienten kivien yhteydessä.

Kaivettu lastalla

Stratigrafia:

Yksikön päällä ovat M102, M115, M107

Paikoin selkeät, paikoin sekoittuneet

Yksikön alla ovat R112, M114, M126, R127

Tulkinta ja ajoitus

Rakenteeseen R127 liittyvä rakenteellinen savi. Tiiviste- /eristekerros? Savi"muuraus"?

M125 Tummanharmaa kulttuurikerros / pihamaa

Sijainti: Alueen länsiosa

Määrittelyn peruste Maa-aines

Kokonaisuus: M104=M125

Yksikön tiedot

Yksikkö sijaitsee kaivausalueen länsiosassa rajautuen eteläprofiiliin ja L110:een. Idässä tekninen raja R127A:han, jonka toisella puolella yksikkö kaivettu M104:nä. Paksuus noin 10-15 cm, yksikkö paksunee itäänpäin.

Pääosin hienoa, noen ym. tummanharmaaksi värjäämää hiekkaa. Seassa hiiltä, harvoja tiilenpaloja, puusilppua, hiekkamaassa luontaisesti esiintyvä pieniä kiviä.

Kaivettu pääosin lapiolla

Stratigrafia:

Yksikön päällä on M118.

Rajapinnat selkeät

Yksikön alla ovat M117, L122.

Samaa kuin M104

L119 leikkaa yksikköä.

Yksikön löydöt: Tunnistamton rautaesineen pala. Punasavivadin reunaa, fajanssia sekä kivisavikeramiikkaa. Keramiikka vanhempaa kuin muissa yksiköissä, mahdollisesti 1600-luvulta.

Tulkinta ja ajoitus

Paikalleen ajan kuluessa muodostunut käyttökerros. Osittain todennäköisesti kasvimaata ym. Muokattua maata sekä osittain eri aikaisia tallantuneita käyttötasoja.

M126 **Hiekkainen savikerros**

Sijainti: Keskiosan eteläosa

Määrittelyn peruste Maalajit

Kokonaisuus: Rakenne 127?

Yksikön tiedot

Noin 1 m x 0,2 m kokoinen suorakaiteen muotoinen alue, joka rajautuu R127:ään, idässä R111:een ja etelässä profiiliin. Paksuus n. 1-3 cm.

Savinen likainen hiekka, paikoin puhtaampi savi. Hiekka väriltään sekalaisen likaisen ruskean harmaa, puhtaammat savikohdat harmaita.

Kaivettu lastalla

Stratigrafia:

Yksikön päällä on M115.

Rajapinnat: Vaiheittainen ylle, sekoittunut alle.

Yksikön alla on M114.

M124 mahdollisesti samanaikainen

Yksikön löydöt: Pala vihertävää tasolasia.

Tulkinta ja ajoitus

Liittyy saveen M124 eli mahdollisesti R127:n rakennusaikana syntynyt sekoittunut ja talletunut taso.

R127 Kivirakenne, seinälinjat

Sijainti: Alueen keskiosa

Määrittelyn peruste Selkeä kivirakenne

Kokonaisuus: Rakenne 127

Yksikön tiedot

Rakennuksen kivijalan pätkät.

A: pohjois-eteläsuuntainen kylmämuurattu suurista kivistä, joiden välissä pieniä kiilakiviä. Suurimman kiven koko noin 80 x 40 x 30. Kivijalkaa havaittiin noin 1,3 metrin matkalla, rakenne jatkuu sekä pohjois- että eteläprofiiliin. Leveys maksimissaan noin 40 cm. Maksimikorkeus noin 60 cm (eteläosassa kaksi kiveä päällekkäin). Kivien väleissä pääosin myöhempää täyttöhiekkaa M105 sekä rakenteen käyttöaikana kertynyttä M118:aa.

B: itä-länsisuuntainen, hieman pienemmistä kivistä ladottu linja, joka alkaa suurinpiirtein pohjois-eteläsuuntaisen seinän (havaitulta) keskivaiheilta ja katkeaa kuoppaan L108. Näiden kivien koko on noin 40 x 30 x 15 cm:stä pienempään. Kivet ovat särmikkäitä ja niitä on käytännössä kaksi päällekkäin ja lisäksi pieniä tilke- / kiilakiviä. Pituus noin 1 metri, leveys 0,3 m ja korkeus maksimissaan 0,4 m. Kiviin liittyy savinen M124.

Stratigrafia:

Rakenteen päällä ovat yksiköt: M124, M107, M115

Rakenteen alla ovat yksiköt M104

Rakenteeseen liittyvät yksiköt M124, M114, R121?

Tulkinta ja ajoitus

Rakennuksen kiviperustuksen pätkä. Pohjois-eteläsuuntainen seinälinja (A) on ulkoseinälle, itä-länsisuuntainen (B) väliseinälle. R127 kuuluu mahdollisesti itä-länsisuuntaiseen seinälinjaan. Rakennuksen kokoa / käyttötarkoitusta on mahdoton arvioida kaivausalueen pienuuden ja rakennetta rikkovien myöhempien leikkausten / häiriöiden takia.

M128 L119:n toinen täyttökerros

Sijainti: Alueen länsiosa

Määrittelyn peruste

Kokonaisuus: L119-M120-M128

Yksikön tiedot

Noin 35 x 35 cm laajuinen alue kuopan L119 pohjalla olevassa pienemmässä pohjakuopassa. Paksuus noin 30 cm.

Hiilen ja humuksen värjäämää hiekkaa ja puhdasta vaaleaa hiekkaa sekoittuneena ns. tiikerikakkukerrokseksi.

Kaivettu lapiolla

Stratigrafia:

Yksikön päällä on M120.

Rajapinnat sekoittuneet sekä ylle että alle

Yksikkö on täyttönä L119:ssä.

Tulkinta ja ajoitus

Kuopan (L119) pohjalla ollut maa. Lienee syntynyt kuopan kaivuuajana, jolloin pohjalle on sekoittunut pohjahiekkaa ja yksiköitä M118 ja M125, joiden läpi kuoppa on kaivettu. Tai mahdollisesti, jos kyse on paalunsijasta (ks. L119 tulkinta), maat ovat voineet sekoittua myös kun paalu on otettu pois tai maatunut.

M129 Tumma orgaaninen kerros likamaakuopan pohjalla

Sijainti: Itäosa, pohjoispuoli

Määrittelyn peruste Maalaji, sijainti

Kokonaisuus: L133-L129-M138

Yksikön tiedot

Yksikkö rajautuu suuren kuopan L133 pohjalle ja sitä havaittiin paikka paikoin kaivettaessa, voimakkaimmin pohjoisprofiilissa. Paksuus vaihtelee 1-4 cm, yksikkö ohenee kuopassa reunoja kohti mentäessä.

Maatunutta orgaanista ainesta ja hiekkaa. Väriltään tumman ruskea. Kaivettaessa lohkeilevaa, hieman tahmeaa.

Kaivettu lapiolla.

Stratigrafia:

Yksikön päällä on M138.

Yksikkö on leikkauksessa L133.

Yksikön löydöt: Paloja kahdesta koristelemattomasta punasaviastiasta, vadista sekä todennäköisesti padasta. Ei tarkempaa ajoitusta kuin 1600-1800-l. Vaikuttavat kuitenkin 1800-lukua vanhemmilta.

Tulkinta ja ajoitus

Suuren kuopan pohjalle kertynyt orgaanisen aineksen kerros. Ks. L133:n tulkinta.

R130 Puut M104:ssä

Sijainti: Keskiosa, pohjoispuoli

Määrittelyn peruste Rakenteen suuntaiset puut **Kokonaisuus:** Rakenne 127?

Yksikön tiedot

Kaksi hyvin pitkälle maatunutta puujäännettä, itä-länsisuuntaisia. Kummankin havaittu pituus noin 50 cm, eteläisemmän leveys n. 8 cm, pohjoisemmasta vain n. 2 cm levyinen juova. Pohjoisemmassa puujäänteessä oli kiinni nauvoja.

Kaivettu yksiköiden M107 ja M104 mukana.

Stratigrafia:

Yksikön päällä on M107.

Yksikön alla on M104.

Tulkinta ja ajoitus

Suunnan perusteella mahdollisesti rakenteeseen R127 liittyviä puujäänteitä.

L131 Pieni kuoppa

Sijainti: Länsiosan eteläreuna

Määrittelyn peruste Leikkaus pohjamaassa **Kokonaisuus:** L131-M137

Yksikön tiedot

Pohjamaassa havaittu, pyöreähkö kuoppa. Halkaisijan n. 25 cm, pohjamaan pinnasta noin 35 cm. Kuopan seinämät melko jyrkät, suppilomainen.

Kaivettu lastalla

Stratigrafia:

Leikkauksen päällä on M125 ja täytteenä M137.

Kuoppa leikkaa yksikön M117:n

Tulkinta ja ajoitus

Käyttötarkoitukseltaan tuntematon pieni kuoppa.

M132 Maa kuopassa L123.

Sijainti: Keskiosan pohjoispuoli

Määrittelyn peruste

Kokonaisuus: L123-M132

Yksikön tiedot

Havaittu yhdessä vaiheessa M138:aa kaivettaessa, noudattelee L123:n mittoja, eli havaintona pyöreähkö halkaisijaltaan n. 80 cm kuoppa. Yksikön paksuutta ei tiedetä, sillä sitä ei alaspäin kaivettaessa erottanut enää yksiköstä M138.

Hiilen ja orgaanisen aineksen värjäämää hiekkaa. Ks. myös M138.

Kaivettu lapiolla.

Stratigrafia:

Kuopan L123 täytteenä.

Rajapinnat epäselvät ylle ja alle.

Stratigrafia päällä olevaan yksikköön epäselvä.

Tulkinta ja ajoitus

Heikkojen havaintojen vuoksi tulkinta epävarma. Mahdollisesti jokin likamaakuoppa.

L133 Iso likamaakuoppa

Sijainti: Itä- ja keskiosa, pohjoispuoli

Määrittelyn peruste Selkeä leikkaus
pohjamaassa

Kokonaisuus: L133-M138-M129

Yksikön tiedot

Osittain kaivausalueelle osuva suuri kuopanne, joka jatkuu pohjoisprofiiliin. Halkaisija vähintään 3,15 metriä (havainto pohjoisprofiilissa). Kuopan seinämä oli melko jyrkkä länsiosassa ja loivempi itäosassa, pohja oli kaarevan kovera. Havaittu maksimisyvyys on noin 60 cm, joskin kuopan yläosa sekoittuu muihin kerroksiin.

Stratigrafia:

Havaittu M104:n alta.

Leikkaa M117:n.

Täytteenä M129 ja M138.

Tulkinta ja ajoitus

Käyttötarkoitukseltaan tuntematon kuoppa. Tulkintaa vaikeuttaa havainnon fragmentaarisuus, oletettavasti suuri osa kuopasta on kaivausalueen pohjoispuolella. Kuopan pohjalle on kuitenkin ehtinyt kertymään tiivis orgaanisen aineksen kerros M129.

M134 **Yhdistetty yksikköön M129.**

Sijainti:

Määrittymisen peruste

Kokonaisuus:

Yksikön tiedot

Stratigrafia:

Tulkinta ja ajoitus

L135 **Kuoppa L110:n reunalla**

Sijainti: Länsiosa, pohjoisreuna

Määrittymisen peruste Pohjamaan leikkaava
kuoppa

Kokonaisuus: L135-M136

Yksikön tiedot

Todennäköisesti alunperin pyöreähkö tai soikea kuoppa, josta kaivauksissa havaittiin noin kolmannes, sillä L110 on leikannut loput. Mitat noin 60 x 30 cm, syvyys pohjamaan pinnasta noin 15 cm.

Stratigrafia:

Yksikön päällä on M125, täytteenä M136.

Leikkaa M117:n.

Tulkinta ja ajoitus

Käyttötarkoitukseltaan tuntematon kuoppa, jonka täytteenä on likaista hiekkaa M136.

Huomioita, lisätiedot: Leikkaa mahdollisesti jo yksikön M118 - havainto jälkikäteen valokuvista.

M136 **Maa L135:ssä**

Sijainti: Länsiosa, pohjoispuoli.

Määrittelyn peruste kuopan täyttö

Kokonaisuus: L135-M136

Yksikön tiedot

Yksikön rajat noudattelevat L135:n rajoja.

Orgaanisen aineksen ja hiilen värjäämä hiekka. Seassa hieman (todella vähän) tiilihippuja, hiiltä ja puusilppua. Hyvin pitkälti samanlaista maa kuin M125.

Kaivettu lapiolla

Stratigrafia:

Yksikön päällä on M125.

Rajapinta selkeä alle, tekninen ylle (havaittu vasta pohjamaassa)

Yksikkö on leikkauksessa L135.

Tulkinta ja ajoitus

Kuopan L135 (käyttötarkoitus tuntematon) täytemaa. Todennäköisesti osittain kuoppaan kertynyt, osittain laitettu.

M137 **L131:n täytemaa**

Sijainti: Länsiosa, eteläpuoli

Määrittelyn peruste kuopan täyttö

Kokonaisuus: L131-M137

Yksikön tiedot

Yksikön rajat noudattelevat L131:n rajoja.

Kerroksittain tummanharmaata M125:n tyyppistä maata sekä pohjamaan vaaleaa puhdasta hiekkaa.

Kaivettu lastalla

Stratigrafia:

Yksikön päällä on M125.

Rajapinnat: selkeät alle, tekninen ylle (havaittu vasta pohjamaassa).

Yksikkö on kuopassa L131.

Tulkinta ja ajoitus

Käyttötarkoitukseltaan tuntemattoman kuopan (L131) täytemaa, todennäköisesti kuoppaan kertynyt.

M138 Likamaa kuopassa L133

Sijainti: Itä- ja keskiosat, pohjoisreuna.

Määrittelyn peruste Leikkauksen täyttö.

Kokonaisuus: L133

Yksikön tiedot

Yksikön rajat noudattelevat leikkauksen L133 rajoja.

Sekoittuneita hiekkakerroksia. Osa noen ja orgaanisen aineksen värjäämiä, osa puhtaampia hiekkalinssejä. Hyvin harvakseltaan joitain pieniä tiili- ja hiilihippuja.

Kaivettu lapiolla

Stratigrafia:

Yksikön päällä on M104

Yksikkö on leikkauksessa L133.

Rajapinnat: Epäselvä / tekninen ylle, selkeä alle.

Havaittu M104:n alta pohjamaasta.

Tulkinta ja ajoitus

Suureen kuoppaan todennäköisesti osittain kertynyt sekä osittain laitettu maa.

M139 Sekoittunut maa L110:ssa

Sijainti: Länsiosa

Määrittelyn peruste Selkeä leikkauksen täyttö

Kokonaisuus: L110-M139

Yksikön tiedot

Yksikkö rajatuu eteläosastaan leikkaukseen L110 ja pohjoisessa ja lännessä jatkuu kuopan profiileihin. Yksikön paksuutta ei havaittu, sillä sitä ei kaivettu pohjaan.

Hiekkainen sekoittunut kerros. Todennäköisesti kaikki alueen täyttö- ja tasoite sekä kulttuurikerrokset kertaalleen myllättyinä. Yksikkö koostui hiekasta, mullasta, tiilenpaloista ja -murskasta, sorasta, puusilpusta, hiilestä jne.

Kaivettu osittain lapiolla, suurin osa jätetty kaivamatta.

Stratigrafia:

Yksikön päällä on M100.

Yksikkö on leikkauksessa L110.

Rajapinnat: selkeä alle, tekninen ylle.

Tulkinta ja ajoitus

Todennäköisesti jonkin 1900-luvun toiminnan seurauksena syntyneet kuopan L110 täyttömaa.

Kuoppa lienee täytetty kuopasta otetulla maalla, joten yksikössä kaikki alueen kulttuuri- ja täyttökerrokset sekoittuneena.

Rauma Isoraastuvankatu 3 ja Kuninkaankatu 36
VALOKUVALUETTELO
RMK 27909

Liite 4

nro	Pvm	Aihe	Kuvaussuunta	Kuvaaja
1	22.9.2014	Isoraastuvankatu 3. Dokumentointitaso 1, ojan länsipää vielä osittain avaamatta. M102, M104, M105, hieman näkyvillä R103, R111	länteen	M. Helamaa
2	22.9.2014	Isoraastuvankatu 3. Alue M102:n kaivuun jälkeen, länsipää lopullisessa mitassaan. Keskiosassa näkyvillä R103, R111, R112, R127, M107, M109, M115. Etualalla (itäosassa) koekuoppa M104:ssä.	länteen	M. Helamaa
3	22.9.2014	Isoraastuvankatu 3. Keskiosa M102:n kaivuun jälkeen. Esillä R103, R127, M107, L108/M109, M115. Länsiosassa M105:n pinta.	pohjoiseen	M. Helamaa
4	22.9.2014	Isoraastuvankatu 3. Alue M102:n kaivuun jälkeen, länsipää lopullisessa mitassaan. Länsiosassa L110/M139 sekä M101 ja M105. Keskiosassa näkyvillä R103, R111, R112, R127, M107, M109, M115.	itään	M. Helamaa
5	22.9.2014	Isoraastuvankatu 3. Kaivausalue maanantai-iltapäivän tilassa. Keskiosassa L108/M109 osittain kaivettuna, R103, R111, R112 sekä M107 ja M115 näkyvillä. Länsiosassa M105:n pinta, L119/M120, L110:n reunaa esiin kaivettuna (M139)	itään	M. Helamaa
6	22.9.2014	Isoraastuvankatu 3. Kaivausalue maanantai-iltapäivän tilassa. Länsiosassa M105, R106, L119/M120, L110. Kuvassa vasemmalla R127 ja R103.	etelään	M. Helamaa
7	23.9.2014	Isoraastuvankatu 3. Keskellä pyöreähköt kivet R111. Pohjoispuolella osittain kaivettu L108/M109, iso kivi R112, vasemmalla M115, oikealla M104. Punainen hiekka modernia täyttää profiilissa.	pohjoiseen	M. Helamaa
8	23.9.2014	Isoraastuvankatu 3. Etulalla M104 kaivettu pitkälti pois. Keskiosassa R103 poistettu, näkyvissä R112, R111, L108/M109, R127, M115, M107.	länteen	M. Helamaa
9	23.9.2014	Isoraastuvankatu 3. Keskiosassa R103 poistettu, R111 ensimmäinen kivikerros purettu, L108/M109 osittain kaivettu. Näkyvissä R112 (iso kivi oikealla) R127 (kivet vasemmalla), M115 hiekka etelässä), M107 (hiekka pohjoisessa), M124.	pohjoiseen	M. Helamaa
10	23.9.2014	Isoraastuvankatu 3. Länsiosa. M118, R106:n puujäänteet, L119/M120, suuri leikkaus L110, kivet oikealla R127.	pohjoiseen	M. Helamaa
11	23.9.2014	Isoraastuvankatu 3. Länsiosa. M118, R106:n puujäänteet, L119/M120, suuri leikkaus L110, kivet keskiosassa R127, hiekat M115, M107.	itään	M. Helamaa

nro	Pvm	Aihe	Kuvaussuunta	Kuvaaja
12	23.9.2014	Isoraastuvankatu 3. Keskiosa. Kivet oikealla R127, hiekka etelässä M115, pohjoisessa M107 puuraita R121, välissä rakenteen savinen M124, L108/M109 osittain kaivettu, R111 ensimmäinen kivikerros purettuna, iso kivi vasemmalla R112. Oikealla (lännessä) M118, R106.	etelään	M. Helamaa
13	23.9.2014	Isoraastuvankatu 3. Keskiosa. Puujäänteet R121 (ohut raita vasemmalla) sekä R130. M107 hiekka lähes kokonaan kaivettuna, alta pilkistää M104.	länteen	M. Helamaa
14	23.9.2014	Isoraastuvankatu 3. Itäosa: Auranjälkiä M122 M104:n alla pohjamaassa. Iso kivi R112, keskiosassa M107:n ja M115:n kaivuu kesken.	länteen	M. Helamaa
15	23.9.2014	Isoraastuvankatu 3. Länsiosa, M118 yhdessä puu- ja käyttötasoistaan. Myös L119/M120 sekä L110. Oikealla kivet R127.	pohjoiseen	M. Helamaa
16	23.9.2014	Isoraastuvankatu 3. Länsiosa, soraiset kohdat M118:ssa. Kivet osa yksikköä M120 L119:ssä. L110.	pohjoiseen	M. Helamaa
17	23.9.2014	Isoraastuvankatu 3. R127, etualla M125.	itään	M. Helamaa
18	23.9.2014	Isoraastuvankatu 3. Keskiosa. R127 (A ja B) sekä vasemmalla R111:n toinen kivikerta ja L108.	etelään	M. Helamaa
19	23.9.2014	Isoraastuvankatu 3. Keskiosa. R127 (A ja B), R111:n toinen kivikerta ja L108. Etualalla M104 sekä L133 kaivettuna.	länteen	M. Helamaa
20	23.9.2014	Isoraastuvankatu 3. Keskiosa. R127 (A ja B), oikealla R111:n toinen kivikerta ja L108.	pohjoiseen	M. Helamaa
21	23.9.2014	Isoraastuvankatu 3. Länsiosa. Kyntöjälkiä M122 pohjamaassa sekä pieni kuoppa L131 ja likamaakuoppa L135/M136. Iso kivi oikealla osa R127:ää.	pohjoiseen	M. Helamaa
22	23.9.2014	Isoraastuvankatu 3. Pohjoisprofiili itä- ja keskiosassa. Likamaakuoppa L133.	luoteeseen	M. Helamaa
23	23.9.2014	Isoraastuvankatu 3. Pohjoisprofiili itä- ja keskiosassa. Likamaakuoppa L133. Iso kivi vasemmalla osa R127:ää.	pohjoiseen	M. Helamaa
24	23.9.2014	Isoraastuvankatu 3. Oja kaivauksen loputtua.	itään	M. Helamaa
25	21.11.2014	Isoraastuvankatu 3. Poistettuja löytöjä yksiköstä M101		M. Helamaa
26	21.11.2014	Isoraastuvankatu 3. Poistettuja löytöjä yksiköstä M104.		M. Helamaa
27	21.11.2014	Isoraastuvankatu 3. Poistettuja löytöjä yksiköstä M105		M. Helamaa
28	21.11.2014	Isoraastuvankatu 3. Poistettuja löytöjä yksiköstä M109.		M. Helamaa
29	21.11.2014	Isoraastuvankatu 3. Poistettuja löytöjä yksiköstä M113.		M. Helamaa
30	21.11.2014	Isoraastuvankatu 3. Poistettuja löytöjä yksiköstä M120.		M. Helamaa
31	21.11.2014	Isoraastuvankatu 3. Poistettu löytö, kolikko, luettelonro P01. Yksiköstä M101.		M. Helamaa

nro	Pvm	Aihe	Kuvaussuunta	Kuvaaja
32	21.11.2014	Isoraastuvankatu 3. Poistettu löytö, tulusrauta, luettelonro P02. Yksiköstä M101.		M. Helamaa
33	21.11.2014	Isoraastuvankatu 3. Poistettu löytö, rautaveitsi, luettelonro P08. Yksiköstä M102.		M. Helamaa
34	21.11.2014	Isoraastuvankatu 3. Poistetut metallilöydöt yksiköstä M102, luettelonumerot P08-P10.		M. Helamaa
35	21.11.2014	Isoraastuvankatu 3. Poistettu metallilöytö, luettelonumero P16, yksiköistä M109.		M. Helamaa
36	21.11.2014	Isoraastuvankatu 3. Poistetut metallilöydöt yksiköstä M109, luettelonumerot P16-P19.		M. Helamaa
37	10.9.2014	Kuninkaankatu 36. Tutkimusalue.	itään	J. Haarala
38	23.9.2014	Kuninkaankatu 36. Tutkimuskuopan maakerrokset.	luoteeseen	K. Uotila
39	23.9.2014	Kuninkaankatu 36. Yleiskuva ja kaivetut koeojat.	länteen	K. Uotila



RMK27909: 5. Isoraastuvankatu 3. Kaivausalue maanantai-iltapäivän tilassa. Keskiosassa L108/M109 osittain kaivettuna, R103, R111, R112 sekä M107 ja M115 näkyvillä. Länsiosassa M105:n pinta, L119/M120, L110:n reunaa esiin kaivettuna (M139). Itään. M. Helamaa 22.9.2014.



RMK27909:12. Isoraastuvankatu 3. Keskiosa. Kivet oikealla R127, hiekka etelässä M115, pohjoisessa M107 puuraita R121, välissä rakenteen savinen M124, L108/M109 osittain kaivettu, R111 ensimmäinen kivikerros purettuna, iso kivi vasemmalla R112. Oikealla (lännessä) M118, R106. Etelään. M. Helamaa 23.9.2014.



RMK27909: 14. Isoraastuvankatu 3. Itäosa: Auranjälkiä M122 M104:n alla pohjamaassa. Iso kivi R112, keskiosassa M107:n ja M115:n kaivuu kesken. Länteen. M. Helamaa 23.9.2014.



RMK27909:15. Isoraastuvankatu 3. Länsiosa, M118 yhdessä puu- ja käyttötasoistaan. Myös L119/M120 sekä L110. Oikealla kivet R127. Pohjoiseen. M. Helamaa 23.9.2014.



RMK27909:18. Isoraastuvankatu 3. Keskiosa. R127 (A ja B) sekä vasemmalla R111:n toinen kivikerta ja L108. Etelään. M. Helamaa 23.9.2014



RMK27909:21. Isoraastuvankatu 3. Länsiosa. Kyntöjälkiä M122 pohjamaassa sekä pieni kuoppa L131 ja likamaakuoppa L135/M136. Iso kivi oikealla osa R127:ää. Pohjoiseen. M. Helamaa 23.9.2014



RMK27909: 22. Isoraastuvankatu 3. Pohjoisprofiili itä- ja keskiosassa. Likamaakuoppa L133. Luoteeseen. M. Helamaa 23.9.2014



RMK27909:25. M101:n poistettuja löytöjä. M. Helamaa 21.11.2014



RMK27909:26. M104:n poistettuja löytöjä. M. Helamaa 21.11.2014



RMK27909:27. M105:n poistettuja löytöjä. M. Helamaa 21.11.2014



RMK27909:28. M109:n poistettuja löytöjä. M. Helamaa 21.11.2014



RMK27909:29. M113:n poistettuja löytöjä. M. Helamaa 21.11.2014



RMK27909:30. M120n poistettuja löytöjä. M. Helamaa 21.11.2014



RMK27909:32: Tulusrauta (poistetut P02) yksiköstä M101. M. Helamaa 21.11.2014



RMK27909:34. Poistetut metallilöydöt (P08-P10) yksiköistä M102. M. Helmaa 21.11.2014



RMK27909:36. Poistetut metallilöydöt (P16-P19) yksiköistä M109. M. Helmaa 21.11.2014



RMK27909:37. Kuninkaankatu 36. Tutkimusalue. Itään. J.Haarala 10.9.2014.



RMK27909: 38. Kuninkaankatu 36. Tutkimuskuopan maakerrokset. Luoteeseen K. Uotila 23.9.2014



RMK27909:39. Kuninkaankatu 36. Yleiskuva ja kaivetut koeojat. Länteen. K. Uotila 23.9.2014

Rauma Isoraastuvankatu 3
M. Helamaa ja K. Uotila 2014
LUETTELO POISTETUISTA LÖYDÖISTÄ

Liite 6

Yksikkö Nro Tiedot

M101	P01	<u>Raha</u>	1 kpl	4 g	Kupariseos. Pinnat korrodoituneet, ei tunnistetietoja. Halkaisija 25 mm
M101	P02	<u>Tulusrauta</u>	1 kpl	22 g	Pituus n. 60 mm, korkeus 25 mm
M101	P03	<u>Naula</u>	1 kpl	16 g	Voimakkaasti korrodoitunut. Mahdollisesti hevosenkenkänaula. Pituus 50 mm
M101	P04	<u>Liitupiipun varsien katkelmia</u>	5 kpl	19 g	Yhdessä katkelmista käyttöjälkiä kuluneessa päässä. Kahta eri paksuutta.
M101	P05	<u>Tasolasin paloja</u>	3 kpl	7 g	Massa vihertävää. Paksuus 1,5-2 mm
M101	P06	<u>Piitä</u>	1 kpl	1 g	
M101	P07	<u>Jauhinkiven katkelma</u>	1 kpl	g	Lähes puolikas jauhinkivi (käsikivi). Todennäköisesti alakivi. Tasaisella sisäpinnalla keskellä nelikulmainen syvennys. Kiven ulkopinta / alapinta muotoilematon, epäsäännöllinen. Hiekkakiveä. Palan mitat 38 x 19 cm, paksuus 6-8 cm. Kokonaisen kiven halkaisija noin 45-50 cm Pari M120:sta löytyneelle jauhinkiven palalle, joka todennäköisesti tämän pari, yläkivi.
M102	P08	<u>Veitsi</u>	1 kpl	46 g	Kärki katkennut, ruoto lyhyt. Terä melko tasainen. Ruodon ja terän taite voimakkaasti korrodoitunut. Vaikuttaa ruokailuaterimelta. Kokonaispituus 115 mm
M102	P09	<u>Metalliesineen katkelma</u>	1 kpl	169 g	Rautaa tms. Voimakkaasti korrodoitunut, todennäköisesti molemmista päistään katkennut, hieman sirpin muotoisen esineen katkelma. 115 x 55 mm
M102	P10	<u>Naula ja naulan katkelmia</u>	3 kpl	43 g	Voimakkaasti korrodoituneita. Kahdesta puuttuu kanta. Ehjän pituus 70 mm
M102	P11	<u>Piin paloja</u>	3 kpl	245 g	Suuria, osittain lohkeilleita / lohkottuja paloja.
M104	P12	<u>Nauvoja ja naulan katkelma</u>	3 kpl	70 g	Kaksi suurehkoa nauvaa, joissa leveät kannat. Sekä yksi kapea varras, mahdollisesti naulan katkelma. Pituudet 70 ja 85 mm
M105	P13	<u>Liitupiipun varren katkelmia</u>	2	kpl	6 g

Rauma Isoraastuvankatu 3
M. Helamaa ja K. Uotila 2014
LUETTELO POISTETUISTA LÖYDÖISTÄ

Liite 6

Yksikkö Nro Tiedot

M101	P01	<u>Raha</u>	1 kpl	4 g	Kupariseos. Pinnat korrodoituneet, ei tunnistetietoja. Halkaisija 25 mm
M101	P02	<u>Tulusrauta</u>	1 kpl	22 g	Pituus n. 60 mm, korkeus 25 mm
M101	P03	<u>Naula</u>	1 kpl	16 g	Voimakkaasti korrodoitunut. Mahdollisesti hevosenkenkänaula. Pituus 50 mm
M101	P04	<u>Liitupiipun varsien katkelmia</u>	5 kpl	19 g	Yhdessä katkelmista käyttöjälkiä kuluneessa päässä. Kahta eri paksuutta.
M101	P05	<u>Tasolasin paloja</u>	3 kpl	7 g	Massa vihertävää. Paksuus 1,5-2 mm
M101	P06	<u>Piitä</u>	1 kpl	1 g	
M101	P07	<u>Jauhinkiven katkelma</u>	1 kpl	g	Lähes puolikas jauhinkivi (käsikivi). Todennäköisesti alakivi. Tasaisella sisäpinnalla keskellä nelikulmainen syvennys. Kiven ulkopinta / alapinta muotoilematon, epäsäännöllinen. Hiekkakiveä. Palan mitat 38 x 19 cm, paksuus 6-8 cm. Kokonaisen kiven halkaisija noin 45-50 cm Pari M120:sta löytyneelle jauhinkiven palalle, joka todennäköisesti tämän pari, yläkivi.
M102	P08	<u>Veitsi</u>	1 kpl	46 g	Kärki katkennut, ruoto lyhyt. Terä melko tasainen. Ruodon ja terän taite voimakkaasti korrodoitunut. Vaikuttaa ruokailuaterimelta. Kokonaispituus 115 mm
M102	P09	<u>Metalliesineen katkelma</u>	1 kpl	169 g	Rautaa tms. Voimakkaasti korrodoitunut, todennäköisesti molemmista päistään katkennut, hieman sirpin muotoisen esineen katkelma. 115 x 55 mm
M102	P10	<u>Naula ja naulan katkelmia</u>	3 kpl	43 g	Voimakkaasti korrodoituneita. Kahdesta puuttuu kanta. Ehjän pituus 70 mm
M102	P11	<u>Piin paloja</u>	3 kpl	245 g	Suuria, osittain lohkeilleita / lohkottuja paloja.
M104	P12	<u>Nauloja ja naulan katkelma</u>	3 kpl	70 g	Kaksi suurehkoa naulaa, joissa leveät kannat. Sekä yksi kapea varras, mahdollisesti naulan katkelma. Pituudet 70 ja 85 mm
M105	P13	<u>Liitupiipun varren katkelmia</u>	2	kpl	6 g

Rauma Isoraastuvankatu 3
M. Helamaa ja K. Uotila 2014
LUETTELO POISTETUISTA LÖYDÖISTÄ

Yksikkö	Nro	Tiedot		
M105	P14	<u>Tasolasin pala</u> Lasimassa vihertävää.	1 kpl	1 g
M105	P15	<u>Naulan katkelma</u> Kanta neliskanttinen	1 kpl	17 g
M109	P16	<u>Rautaesine</u> Pitkä ja kapea esine, mahdollisesti veitsi, jossa lyhyt ja kapea terä ja pitkä (terää pidempi) ruoto. Voi myös olla jokin muu varras tai työkalu. Pituus 135 mm, terän pituus noin 55 mm ja leveys maks. 9 mm	1 kpl	14 g
M109	P17	<u>Rautaesine</u> U:n muotoiseksi taivutettu varras, jonka molemmat päät ovat terävät. Sinkilä.	1 kpl	17 g
M109	P18	<u>Rautaesineen katkelma</u> Suorakaiteen muotoinen pala, todennäköisesti litteästä rautahelasta tai vanteesta katkennut.	1 kpl	24 g
M109	P19	<u>Nauloja</u> Kaksi mahdollisesti hevosenkenkänauloja.	7 kpl	42 g
M109	P20	<u>Punasaviastioiden paloja</u> Kylki- ja pohjapaloja, joiden sisäpinnat ovat lohjenneet.	4 kpl	20 g
M109	P21	<u>Saviastioiden paloja</u> Palaneita tai muulla tavoin vaurioituneita kylkipaloja. Osa punasavea, osa mahd. valkosavea / fajanssia / piiposliinia.	5 kpl	39 g
M109	P22	<u>Liitupiipun paloja</u> Kopan pala ja varren katkelma.	2 kpl	3 g
M109	P23	<u>Tasolasin paloja</u> Massa lähes kirkas, pinnat iridoituneet ja hilseilevät. Paksuus alle 1 mm.	2 kpl	1 g
M109	P24	<u>Piin paloja</u> Kaksi paloista palanutta.	3 kpl	7 g
M113	P25	<u>Fajanssiastian pala</u> Kylkipala, jonka pinnat ovat kärsineet tulessa tms. Voidaan määritellä myös piiposliiniksi.	1 kpl	4 g
M113	P26	<u>Punasaviastian pala</u> Kylki- tai pohjapala, sisäpinnalla vihreä lasite, ulkopinta lohjennut.	1 kpl	1 g
M113	P27	<u>Liitupiipun varren katkelma</u>	1 kpl	1 g

Yksikkö	paino	ei-osteologin (M.Helamaa) pika-analyysi yksikön luuainestosta
M102	268 g	Muun muassa lampaan/vuohen alaleukaa, naudan putkiluuta ja kylkiluuta.
M104	148 g	Koiran? alaleuka. Pieniä paloja suurista luista, kallon pala, kylkiluiden katkelmia (lammas/sika-koko), naudan falangi, naudan lapaa, muutama palanut. Leikkuupintoja.
M107	32 g	Naudan hammas, fragmentteja, muutama palanut siru. Leikkuupintoja.
M109	18 g	Kylkiluiden paloja, yksi palanut luu.
M113	6 g	Fragmentti, jossa leikkuupintoja.
M118	106 g	Naudan lapaluuta, kallon pala.
M125	34 g	Suuren (nauta tms.) putkiluun pala, palanut fragmentti.
M128	62 g	Naudan lantioluun fragmentti? (pallonivelen kuoppa).
M136	44 g	Naudan hampaita, palanut kylkiluun pätkä.