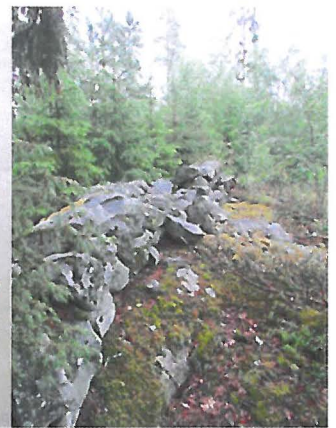


KANGASALA HUUTIJÄRVI – PISPALA MAAKAAPELILINJAUKSEN TARKKUUSIN- VENTOINTI 2014



SISÄLLYSLUETTELO

1	Johdanto	3
2	Inventointialue.....	7
2.1	Arkeologiset kohteet ja tutkimushistoria	7
2.2	Tutkimusalue historiallisella ajalla	7
3	Menetelmät	11
3.1	Esityövaihe	11
3.2	Kenttätöiden toteuttaminen, dokumentaatio ja inventoinnin jälkityöt	11
4	Havainnot	12
5	Lähteet.....	14
	Kohteet.....	16

Liite 1. Digitaalikuvaluettelo

Liite 2. Koekuoppakuvaukset Laiska-Jaakon tien ja Ponsantien risteyksen lähelle tehdyistä koekuopista

Kartta 1. Kohteiden sijainti, Mk 1: 17000

Kartta 2. Kohteiden sijainti, Mk 1: 17000

Kartta 3. Kohteet 1, 10 ja 11, Mk 1: 4500

Kartta 4. Kohteet 2, 3, 10 ja 12, Mk 1: 4500

Kartta 5. Kohteet 3, 4, 10 ja 12, Mk 1: 4500

Kartta 6. Kohteet 4 ja 5, Mk 1: 4500

Kartta 7. Kohteet 6 ja 19, Mk 1: 4500

Kartta 8. Kohteet 7, 8, 10 ja 13, Mk 1: 4500

Kartta 9. Kohteet 9, 10 ja 14, Mk 1: 4500

Taustakartat:

- Maanmittauslaitoksen Maastotietokannan 12/2014 aineistoa

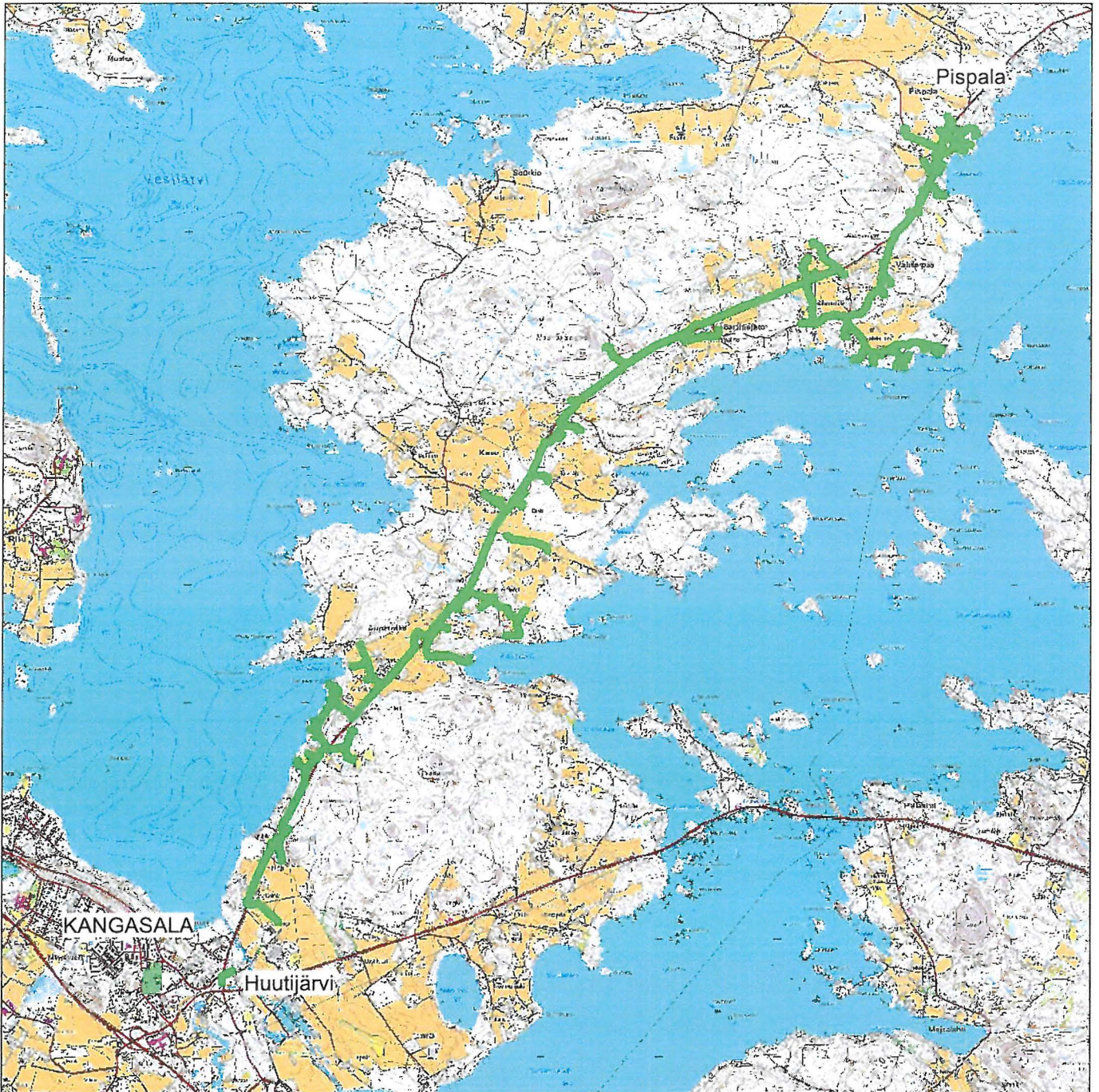
http://www.maanmittauslaitos.fi/avoindata_lisenssi_versio1_20120501

KANGASALA**HUUTIJÄRVI – PISPALA MAAKAAPELILINJAUKSEN TARKKUUSINVENTOINTI 2014****TIIVISTELMÄ**

Kulttuuriympäristöpalvelut Heiskanen & Luoto Oy suoritti arkeologisen tarkkuusinventoinnin touko - kesäkuussa Kangasalla, Elenia Oy:n suunnitellulla maakaapelilinjauksella välillä Huutijärvi – Pispala. Tarkkuusinventoinnin maastotyöt tehtiin kahdessa osassa: 26 – 27.5. tarkastettiin kiireellisenä linjauksen eteläosa lähellä Ponsantien ja Laiska-Jaakon Tien risteystä. Pääosa linjauksesta lähtien Vääksyn kartanolta pohjoiseen tarkastettiin 17.-23.6.2014. Maastotarkastuksista ja inventoinnin jälkitöistä vastasi arkeologi Kirsi Luoto. Mukana tutkimuksen kenttätyövaiheessa oli kesäkuussa myös arkeologi (FM) Mari Wuoti. Tarkkuusinventoinnin kustannuksista vastasi Elenia Oy.

ARKISTO-JA REKISTERITIEDOT:

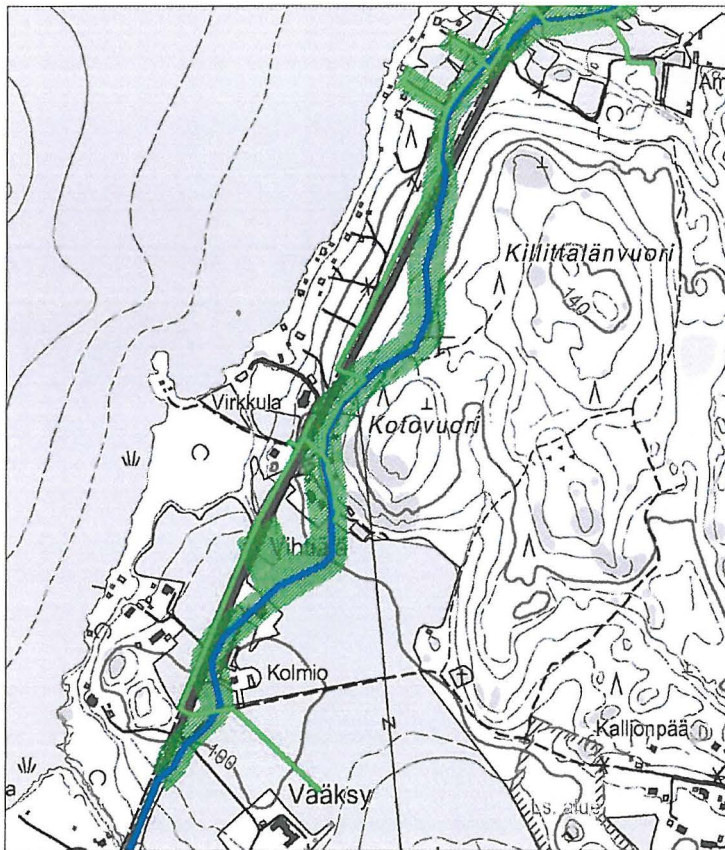
Tutkimuksen laji:	maakaapelilinjauksen arkeologinen tarkkuusinventointi
Tutkimuslaitos:	Kulttuuriympäristöpalvelut Heiskanen & Luoto Oy
Inventoija:	FM Kirsi Luoto
Kenttätyöaika:	26. – 27.5. ja 17. – 26.6.2014
Peruskartta:	2141 02, 2141 03 ja 2141 06
Inventointialueen sijainti:	ETRS-TM35FIN P: 6816580 - 6824025 I: 346250 - 352815
Tutkimusten rahoittaja:	Elenia Oy
Alkuperäinen tutkimuskertomus:	Kulttuuriympäristöpalvelut Heiskanen & Luoto Oy, arkisto
Kopiot:	Elenia Oy Museovirasto Pirkanmaan maakuntamuseo
Löydöt:	KM 40235: 1 (palanutta luuta?) KM 40236: 1 (kvartsi-iskos)
Aikaisemmat tutkimukset:	Luho 1939 inventointi Nurminen 1993 inventointi Jussila 2007 inventointi Luoto Kalle 2011 arkistoseelvitys
Tutkimuksen kuvat:	Kangasala, Huutijärvi – Pispala maakaapelilinjan tarkkuusinventointi 2014: 1 – 28 (Kulttuuriympäristöpalvelut Heiskanen & Luoto Oy:n arkistossa)



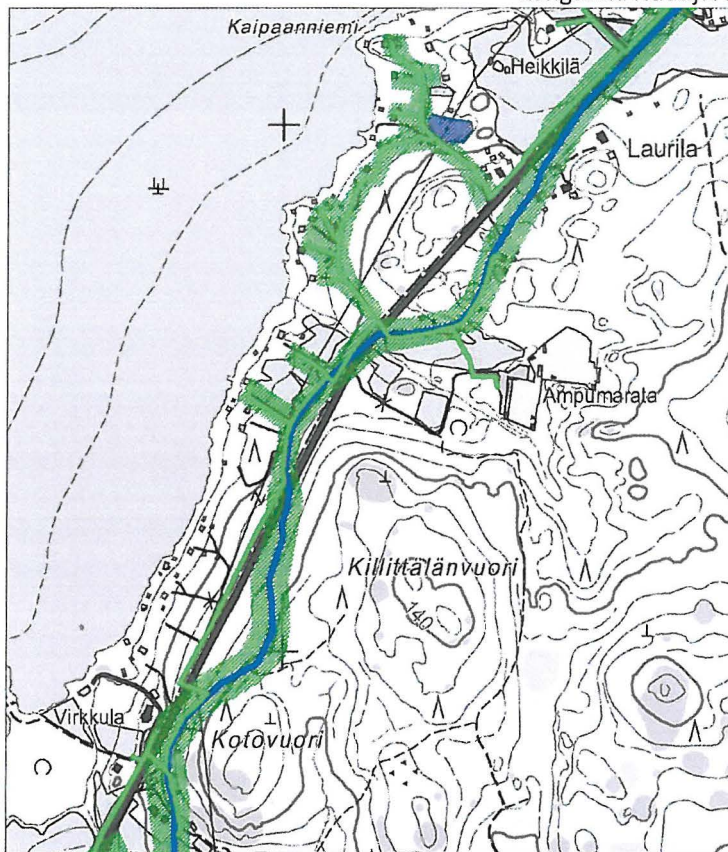
Kuva 1. Huutijärvi-Pispala maakaapelireitti merkitty kartalle vihreällä. Linjauksesta vain osa kuului tarkkuusinventoinnin piiriin (ks kartat 2A – 2G) Pohjakartta © Maanmittauslaitos 11/2014.

1 Johdanto

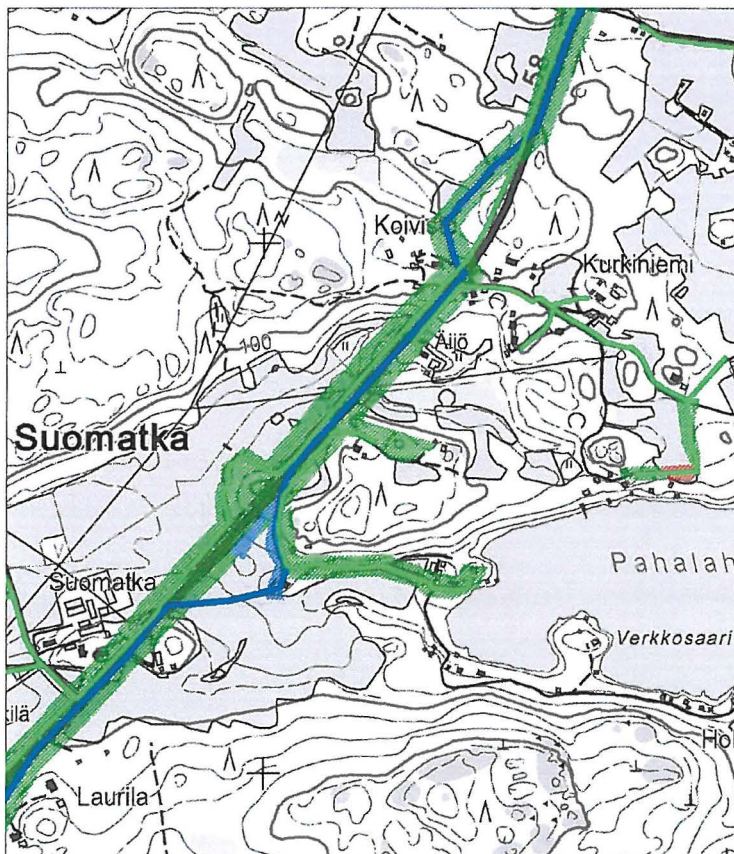
Kulttuuriympäristöpalvelut Heiskanen & Luoto Oy suoritti arkeologisen tarkkuusinventoinnin touko - kesäkuussa Kangasalla, Elenia Oy:n suunnitellulla maakaapelilinjauksella välillä Huutijärvi – Pispala. Pirkanmaan maakuntamuseo oli lausunnossaan DIAR 296/2013 edellyttänyt arkeologisen tarkkuusinventoinnin suorittamista tietyillä maakaapelilinjauksen osilla sekä historiallisella Kangasala – Orivesi tielinjauksella. Syksyllä 2013 tarkkuusinventointi tehtiin Kangasalan Huutijärvellä Sahalahdentien ja Ponsantien risteuksen eteläpuolella (Kankkunen 2013). Vuoden 2014 tarkkuusinventoinnin maastotyöt tehtiin kahdessa osassa: 26 – 27.5. tarkastettiin kiireellisenä linjauksen eteläosa lähellä Ponsantien ja Laiska-Jaakon Tien risteystä (tarkastetut alueet käyvät ilmi kartoista 2A – 2G). Pääosa linjauksesta lähtien Vääksyn kartanolta pohjoiseen tarkastettiin 17.-23.6.2014 (kuvat 2A – 2G). Tarkkuusinventoinnin ulkopuolelle jäi vielä Pirkanmaan maakuntamuseon lausunnon DIAR 296/2013 liitekartassa numero 9 esiintyvä linjanosa, koska maakaapeloinnin toteutuminen alueelle oli inventointiajankohtana vielä epävarmaa. Maastotarkastuksista ja inventoinnin jälkitöistä vastasi 2014 arkeologi Kirsi Luoto. Mukana tutkimuksen kenttätövävaiheessa oli kesäkuussa myös arkeologi (FM) Mari Wuoti. Tarkkuusinventoinnin kustannuksista vastasi Elenia Oy.



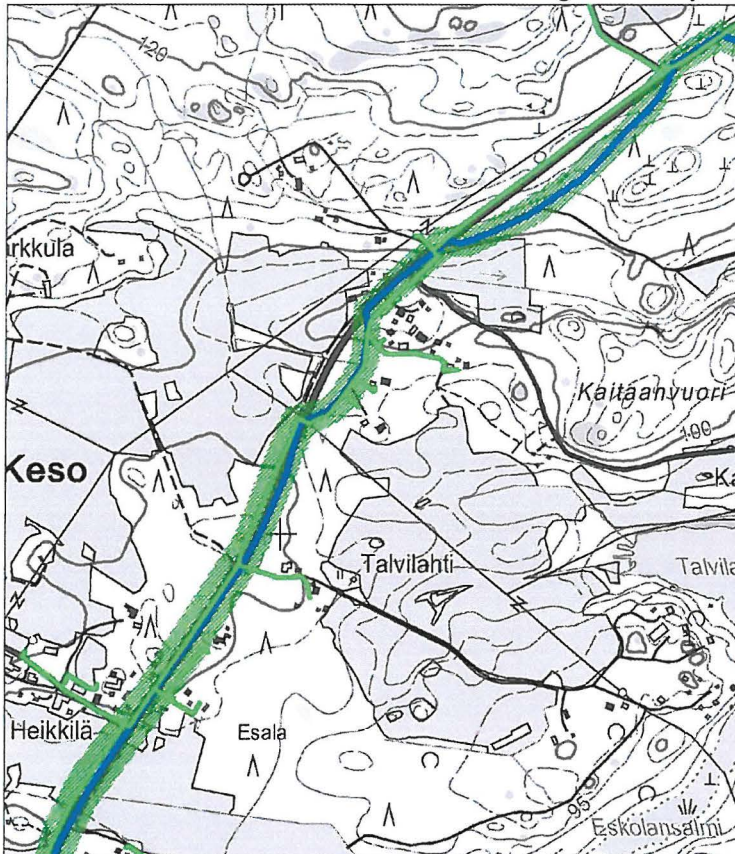
Kuva 2A. Tarkastetut alueet vihreällä rasterilla. Pohjakartta © Maanmittauslaitos 12/2014



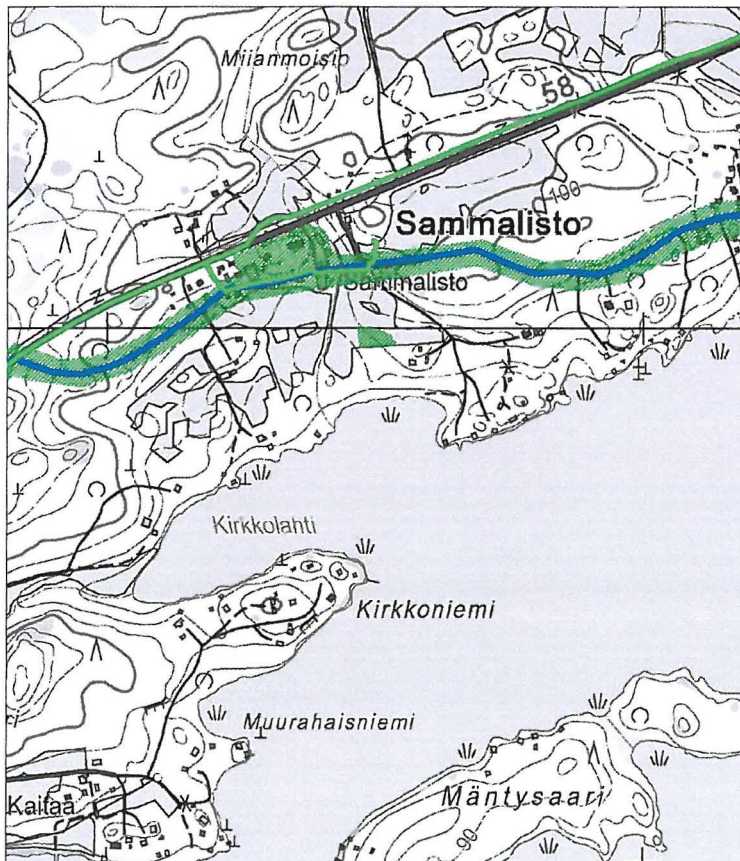
Kuva 2B. Tarkastetut alueet vihreällä rasterilla. Pohjakartta © Maanmittauslaitos 12/2014



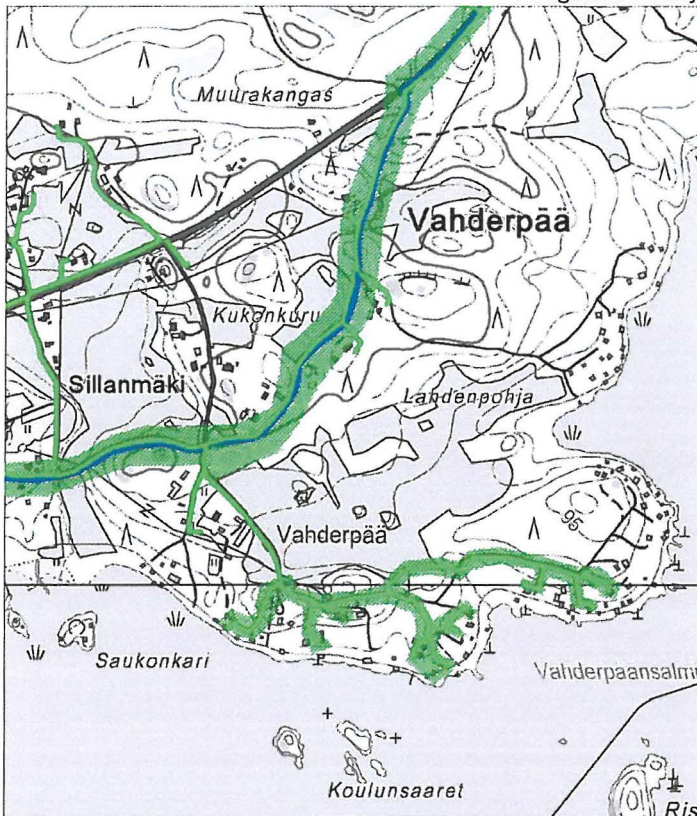
Kuva 2C. Tarkastetut alueet vihreällä rasterilla. Pohjakartta © Maanmittauslaitos 12/2014



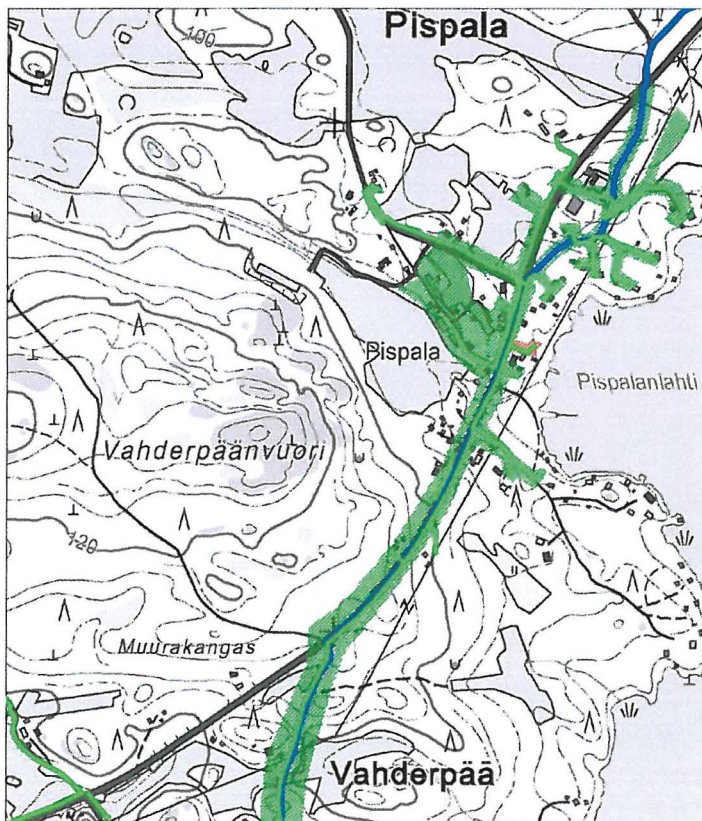
Kuva 2D. Tarkastetut alueet vihreällä rasterilla. Pohjakartta © Maanmittauslaitos 12/2014



Kuva 2E. Tarkastetut alueet vihreällä rasterilla. Pohjakartta © Maanmittauslaitos 12/2014



Kuva 2F. Tarkastetut alueet vihreällä rasterilla. Pohjakartta © Maanmittauslaitos 12/2014



Kuva 2G. Inventoitavaksi määrätty maakaapelilinjaus tarkastettiin maastossa silmämääräisesti (vihreä rasteri), osa linjauksesta myös oli mahdollista pintapoimimia (sininen rasteri), osaan kaivettiin koekuoppia (punainen rasteri). Paikoin tarkastettiin laajempi alue kuin pelkkä maakaapelilinjaus, eritoten näin toimittiin alueilla, joilla oli arkeologista potentiaalia tai joilta tehtiin havaintoja. Pohjakartat (c) Maanmittauslaitos 12/2014.

2 Inventointialue

2.1 Arkeologiset kohteet ja tutkimushistoria

Tarkkuusinventoinnin kohteena ollut maakaapelilinjaus kulkee Kangasalan Huutijärven kylästä pohjoiseen kohti Kangasalan Pispalan kylää. Maakaapelilinjaus kulkee pääosan matkaa tien reunassa, mutta poikkeaa muutamissa kohdissa pellolle ja metsään. Se sivuaa joitakin jo ennestään tunnettuja kiinteitä muinaisjäännöksiä, ja näihin kohtiin olikin Pirkanmaan maakuntamuseo lausunnossaan (DIAR 296/2013) määrännyt suoritettavaksi arkeologisen valvonnan. Kyseiset muinaisjäännökset ovat etelästä pohjoiseen lueteltuna Suomatkan (Suomatka by) historiallinen kylätontti (mj. rek. nro 1000015366), Sammaliston (Sammalisto) kylätontti (1000024383) sekä Vahderpään (Vahderpää) kylätontti (1000024390). Sittenkin kylätonttien suojelustatus on muuttunut muinaisjäännösrekisteriin tyyppiin ”muu kulttuuriperintökohde”.

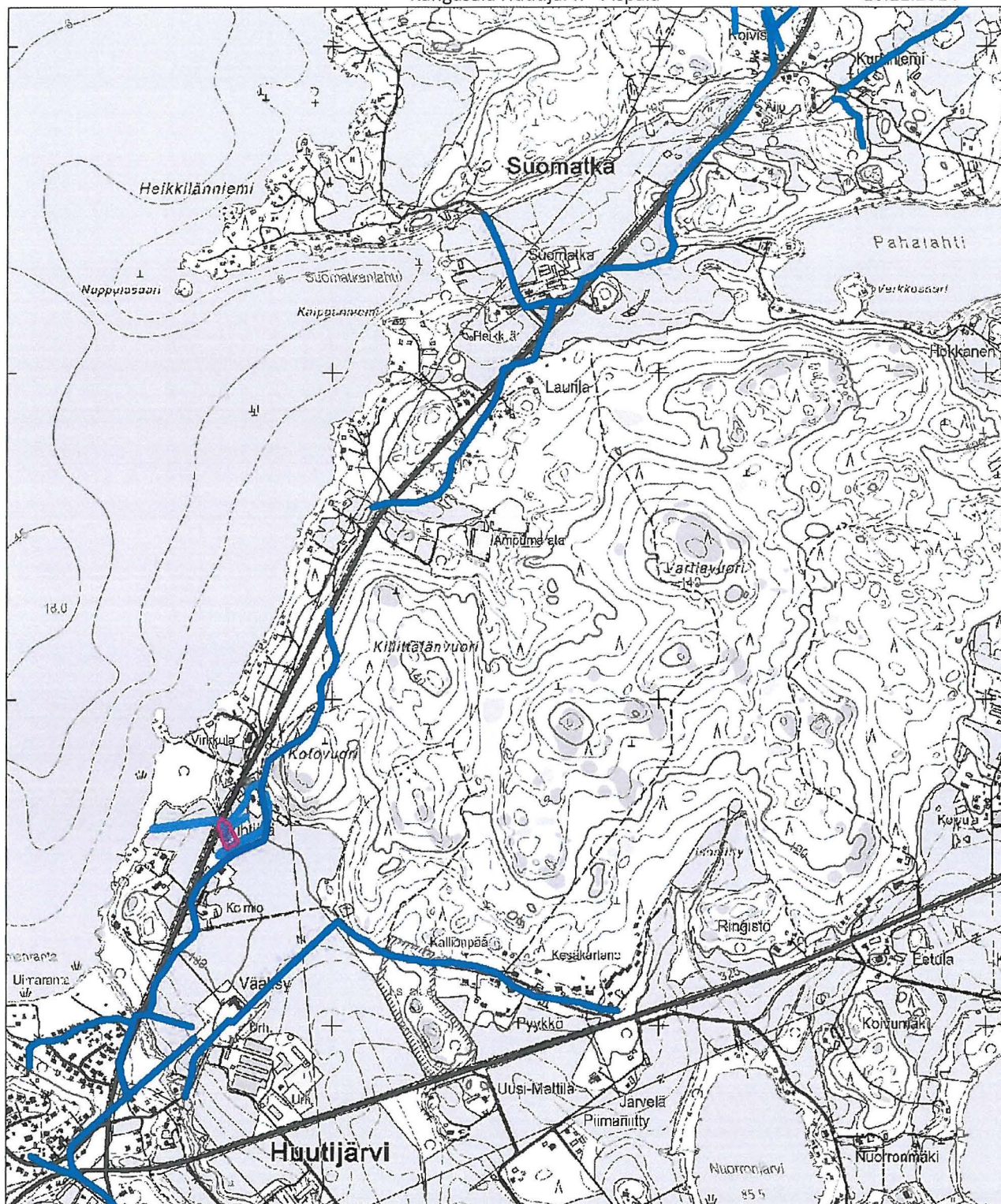
Maakaapelilinjauksen eteläosa sijaitsee arkeologisesti erittäin potentiaalilla ja merkittäväällä Sarsan kivi- ja varhaismetallikautisella asuinpaikka-alueella, ja inventoidun maakaapelilinjan eteläosa yhtyy kivi- ja varhaismetallikautiseen Huutijärven asuinpaikkakompleksiin (211010003). Alueelle oli Pirkanmaan maakuntamuseon lausunnossa määrätty toteutettavaksi koekaivaus, joka kuitenkin peruuntui. Maakaapelilinjaus sivuaa myös pohjoisempana joitakin esihistoriallisia muinaisjäännöksiä. Suomatassa kaapelilinjaus kulkee lähimmillään noin 80 m päässä Suomatkan kivilautisesta asuinpaikasta (1000008693) pohjoiseen ja Vahderpäässä vain 50 m päässä Vahderpään kivilautisesta asuinpaikasta (1000008689) ja 500 m Vahderpään-Lahdenpohjan kivilautisesta asuinpaikasta (100000869) lounaaseen.

Maakaapelilinjauksen alueella on tehty useita arkeologisia inventointeja (Luho 1939, Nurminen 1993, Jussila 2007), jotka tarkastelutasoltaan ovat kuitenkin olleet melko pienimittakavaisia. Itse maakaapelilinjausta ei oltu inventoitu aiemmin ennen kesän 2014 tutkimusta.

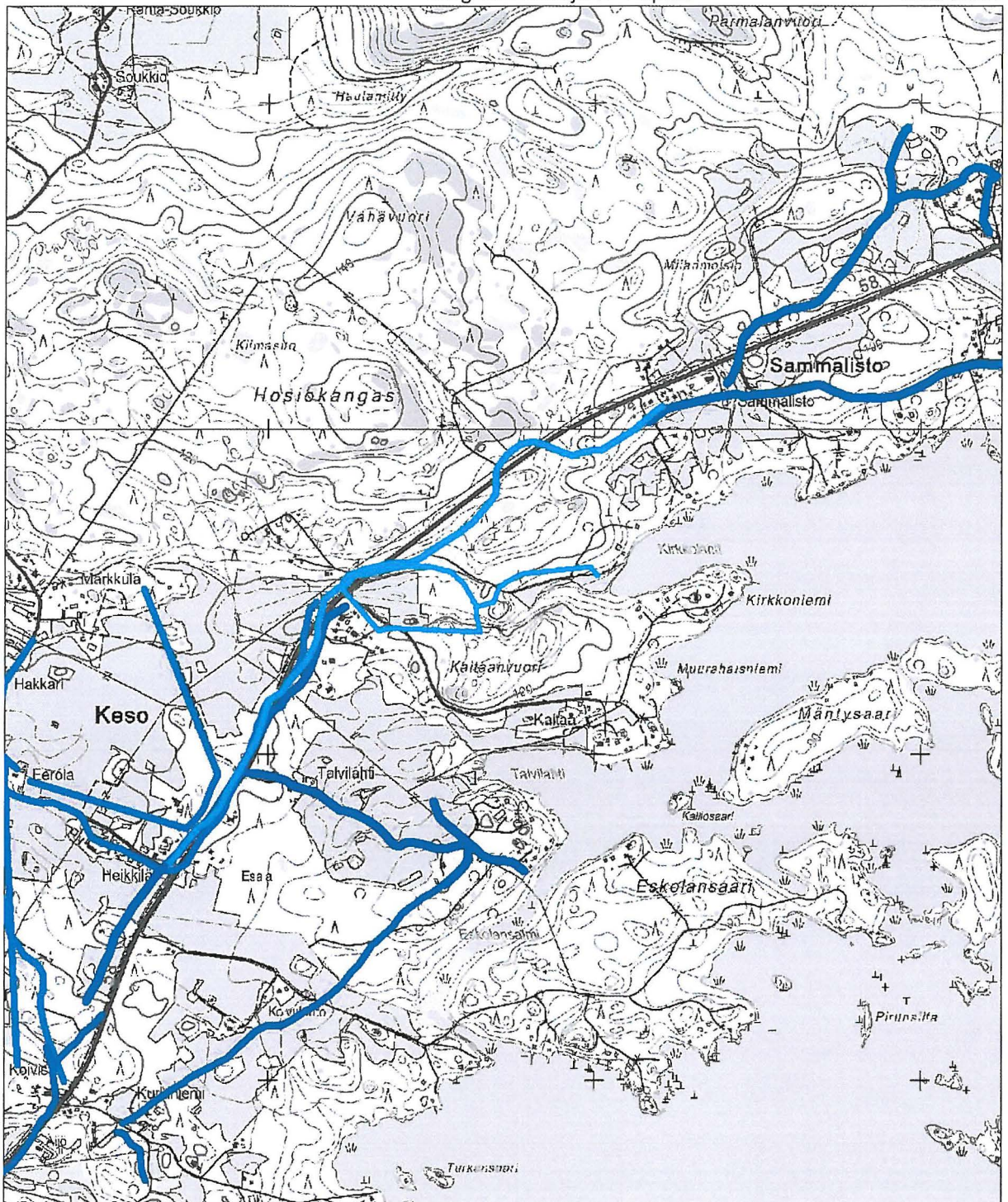
2.2 Tutkimusalue historiallisella ajalla

Historiallisella ajalla tutkimusalueen halki on kulkenut Kangasalaa ja Orivettä yhdistänyt Kangasala – Orivesi tielinja, jonka historia palautuu vähintään 1600-luvulle. Nykyään tielinja on jäänyt suurelta osin nykyisen Ponsantien alle, mutta vanhaa tielinjaa on paikoin säilynyt kevyemmässä käytössä esimerkiksi mökkitienä. Osa tielinjasta on myös hylätty käytöstä kokonaan. Nämä tielinjanosat on esitelty omina kohteinaan inventointiraportin ”kohteet”-osiossa. (kuvat 3A – 3C)

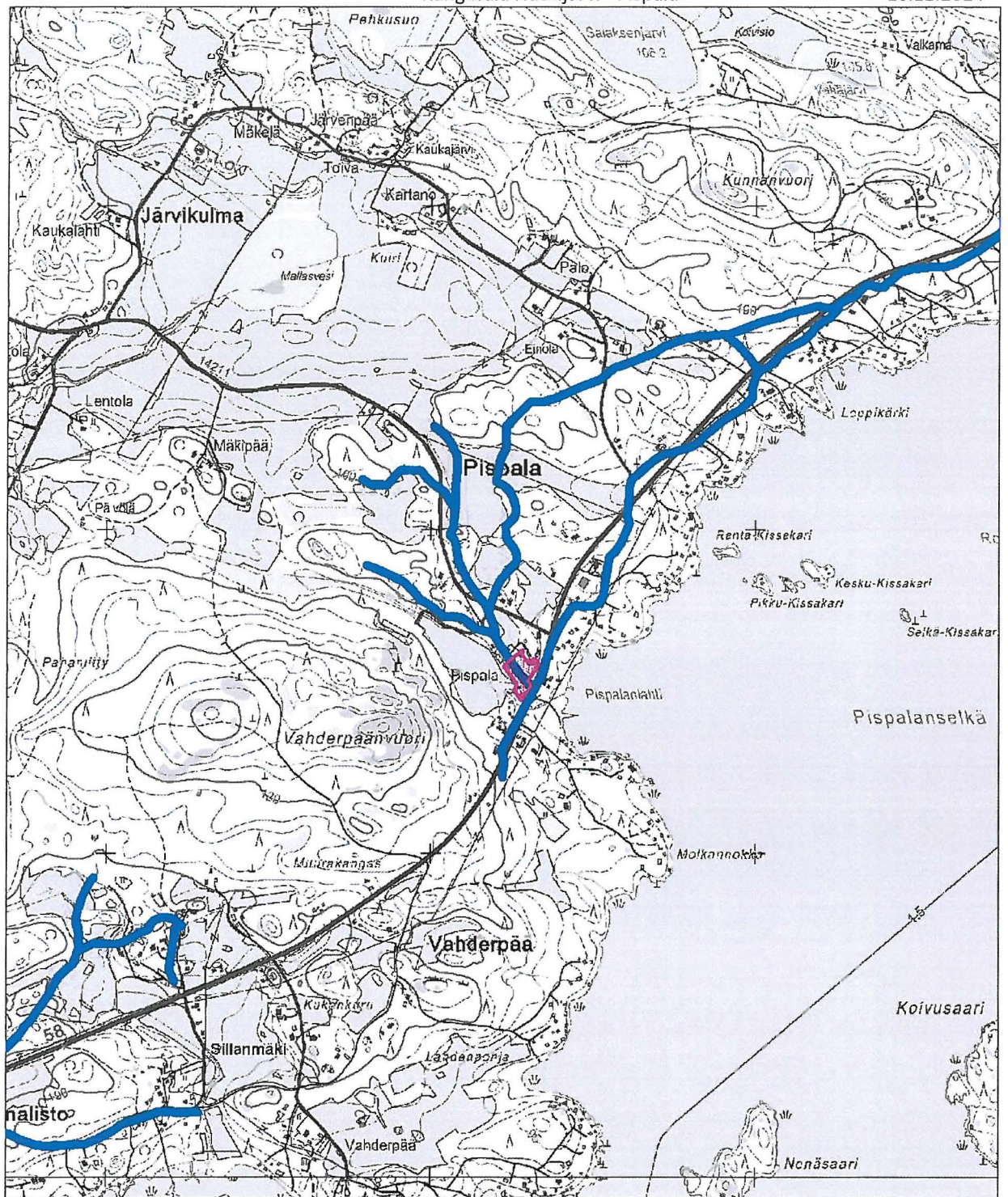
Historiallisen tielinjan varrella on useita 1500-luvun maakirjoissa mainittuja kylätontteja. Vääksyn kartanolta ja historialliselta kylänpaikalta (kuva 4) pohjoiseen lueteltuna kylätontit ovat Vihtiälä (Wihtiälä), Suomatka (Suomatka by), Sammalisto (Sammalisto), Vahderpää (Vahderpää) ja viimeisenä Pispala (Pispala). Kylätontit ovat edelleen asuttuja ja niistä inventointialueelle kuuluneet Vihtiälän ja Pispalan kylätontit on esitelty raportin kohteiden joukossa.



Kuva 3A. Inventointialueen historiallinen asutus ja tiestö asemoituna pitäjänkartan ja isoja-kokarttojen (Ekman 1733; Florin 1792-94; Florin & Lilius 1776, 1807; Järstam, G.F. 1821; Jernström (1847); Lilius 1777; Florin 1773-1775) mukaan (kuvat 3A-3C). Tarkkuusinventoinnissa tarkastettiin kaksi ennestään tarkastamatonta historiallista kyläpaikkaa: Vihtiälän yksinäistalon paikka alueen eteläosassa, Vääksyn pohjoispuolella ja Pispalan kylätontti aivan alueen pohjoisosassa. Maakaapelilinjauksen alueella tai lähellä sijaitsevat muut kylätontit (Suomatka, Sammalisto ja Vahderpää) eivät kuuluneet tarkkuusinventoitavaksi määrätylle alueelle eikä niiden sijaintia täten asemoitu. Pohjakartta (c) Maanmittauslaitos 04/2014.



Kuva 3B. Historiallisten teiden asemoitu linja Keson ja Sammaliston historiallisten kyläpaikkojen välillä.



Kuva 3C. Historiallisten teiden ja Pispalan kylätontin asemointi isojakokarttojen ja pitäjänkarttojen perusteella Vahderpään ja Pispalan alueella. Puuttuva tielinja asemointi otettiin Kangasalan maaseutualueiden kulttuuriympäristöohjelmasta (2004, s. 80).



Kuva 4. Peruskartalle asemoitu G.F.Järnstamin Vääksyn kartanoa kuvaava tiluskartta vuodelta 1821. Asemoinnissa tielinjat on esitetty sinisillä viivoilla ja asutus aniliinilla rasterilla.

3 Menetelmät

3.1 Esityövaihe

Ennen inventoinnin maastotyöosuutta tutustuttiin tarkkuusinventointialueen ennestään tunnettuihin muinaisjäänkösiin aiempien aluetta koskevien tutkimusraporttien ja muinaisjäänkörekisterin tietojen pohjalta. Inventointialuetta koskevia historiallisia karttoja etsittiin niin Kansallisarkiston kuin Maanmittauslaitoksenkin arkistoista, samoin Jyväskylän yliopiston digitaalisen julkaisuarkistosta (JYX). Aluetta kuvaavat vanhimmat kartat asemoitiin peruskartta-pohjalle käyttäen apuna PhotoShop- ja MapInfo -tietokoneohjelmistoja (kuvat 3 - 4).

3.2 Kenttätöiden toteuttaminen, dokumentaatio ja inventoinnin jälkityöt

Kenttätöövaiheessa koko maakaapelilinjaus tarkastettiin maastossa (kuvat 2A – 2G) niiltä osin mitä maakuntamuseon lausunto DIAR 296/2013 edellytti. Lausunnon liitekartassa numero 9 olevaa ja tarkkuusinventoitavaksi määrättyä linjaosaa ei vielä inventoitu, koska sen rakentaminen on epävarmaa.

Maastotarkastukset perustuivat pintapoimintaan ja muuhun silmämääräiseen havainnointiin, kuten tie- ja ojaleikkausten tarkasteluun. Arkeologisesti potentiaaleihin kohtiin kaivettiin myös koekuoppia sellaisissa tapauksissa, missä silmämääräisen havainnoinnin ei katsottu riittävän. Näin tehtiin eritoten inventointialueen eteläosassa, lähellä Huutijärven kivikautista asuinpaikkaa olevalla alueella. Täällä tarkkuusinventoitavalle linjaukselle kaivettiin yhteensä 5 koekuoppaa (koko 40 x 40 cm), jotka kaivettiin puhtaaseen pohjamaahan saakka. Koekuoppia tai pistoja kaivettiin myös muualle maakaapelilinjaukselle, mutta näillä paikoilla koekuopitus ei ollut niin systemaattista kuin Huutijärvellä.

Inventoinnin kenttätyövaiheessa saatiin Kangasalan Lämmöltä kartta, josta ilmeni, että Ponsantien itäpuolella, osalla tarkkuusinventoitavaksi määrättyä linjausta kulkee maahan kaivettu maakaasuputkilinjaus. Lisäksi havaittiin, että tarkkuusinventoitavaksi määritellylle linjaukselle oli jo kaivettu ja rakennettu puistomuuntaja. Muuntaja oli rakennettu paikalle muutama viikko ennen tarkkuusinventoinnin maastotöiden suorittamisajankohtaa (paikallisen informantin tiedonanto 26.5.2014). Lisäksi Laiska-Jaakontien ja Ponsantien risteyksen länsipuolella, noin 10 m teiden risteyksestä, oli havaittavissa pintamaan osalta rikkoutunutta aluetta, jonka laajuus oli noin 1,5 x 3 m (kuva 5). Rikkoutuneen pintamaan aluetta tutkittiin lastalla, mutta arkeologisesti mielenkiintoisia havaintoja ei tehty.



Kuva 5. Rikkoutunutta pintamaata Ponsantien ja Laiska-Jaakontien risteyksen itäpuolella, noin 10 m päässä risteyksestä. Kuvattu lännestä. (Kuva: Kangasala, Huutijärvi – Pispala 2014: 1)

Maastossa tehdyt havainnot mitattiin käyttäen Garmin GPSMAP s 62 –gpslaitetta ja dokumentoitiin sanallisin kuvauksia ja valokuvaamalla digitaalikameralla. Jälkityövaiheessa digitaalivalokuvat luettelointiin Kulttuuriympäristöpalvelut Heiskanen & Luoto Oy:n arkistoon ja kartat piirrettiin puhtaaksi käyttäen Map Info- GIS paikkatieto-ohjelmistoa. Tehdyt löydöt (KM 40235: 1 ja KM 40236: 1) luettelointiin Kansallismuseon kokoelmiin.

4 Havainnot

Huutijärvi - Pispala maakaapelilinjauksella suoritettussa inventoinnissa löydettiin seitsemän ennestään tuntematonta kiinteää muinaisjäännöstä. Näistä yksi on autioitunut Vihtiälän (Wih-tiälä) kylänpaikka (kohde 1), kolme kiinteänä muinaisjäännöksenä pidettäviä Kangasala – Ori-vesi –tielinjan jäännöksiä (kohteet 2, 5 ja 6) ja kolme kivirakennetta (kohteet 3, 4 ja 7). Yksi löydetyistä rökkiöistä, Suomatkan kallion osittain tuhoutunut rökkiö, ajoittuu mahdollisesti esihistorialliselle ajalle (kohde 3). Tämän lisäksi alueella sijaitsee Pispalan (Pispala) historiallinen kylätontti (kohde 9) ja Lahdenpohjan kiviaita (kohde 8) ja Laiska-Jaakon Tien historiallinen paikallistielinjaus (kohde 11), joita voidaan pitää muina arkeologisina kulttuuriperintökohteina. Inventointialueen läpi etelästä pohjoiseen kulkeva historiallinen Kangasala – Orivesi – tielinjaus on esitelty kokonaisuudessaan niin ikään muuna kulttuuriperintökohteena (kohde

10). Tielinjasta osa on kiinteää muinaisjäännöstä (kohteet 2, 5 ja 6) ja osa statukseltaan muu kulttuuriperintökohde.

Suomatkan kylätontin koillispuolelta tehtiin yksi kivilauteen ajoittuva irtolöytö (kohde 12. Hökkasentie). Muina havaintokohteina on raportissa esitelty kaksi iältään nuorta kohdetta: Kuoppamäen resentit kivrakenteet (kohde 13.) ja Kissakarintien niin ikään resentti kuopanne (kohde 14), jotka eivät ole suojelukohteita.

10.12.2014



Kirsi Luoto
FM, arkeologi
Kulttuuriympäristöpalvelut Heiskanen & Luoto Oy

5 Lähteet

Painetut lähteet:

Kangasalan maaseutualueiden kulttuuriympäristöohjelma. Kangasalan kunta. Forssa 2004.
Luho, Ville 1949. Esihistoria. Längelmäveden seudun historia I, Kangasalan historia. Forssa.
Suvanto, Seppo 1949. Keskiäika. Längelmäveden seudun historia I, Kangasalan historia. Forssa.
Virkkala, K. 1949. Längelmäveden seudun synty. Längelmäveden seudun historia I, Kangasalan historia. Forssa.

Painamattomat lähteet:

Jussila, Timo 2007. Kangasala maaseutualueiden yleiskaava-alueiden muinaisjäännösinventointi. Mikroliitti Oy.
Luho, Ville 1939. Kangasalan inventointi 1939. Museoviraston arkistossa.
Luoto, Kalle 2011. Pirkanmaan historiallisesti merkittävät tiet. Pirkanmaan maakuntamuseon arkisto.
Kankkunen, Markus 2013. Kangasala Huutijärvi. Maakaapelilinjan tarkkuusinventointi 2013. Museoviraston arkistossa.
Nurminen, Teija 1993. Kangasalan inventointi 1993. Museoviraston arkistossa.

Kartat:

Ekman, Daniel 1733. Pispala ja Vahderpää, rajakartta. Kansallisarkisto H35 6/1-2.
Florin 1792-94. Pispala, isojakokartta ja selitys. Kansallisarkisto, sig. H33 5/1-8.
Florin & Lilius 1776, 1807. Keso, isojakokartta. Kansallisarkisto, sig. H34 6/1-18.
Järstam, G.F. 1821. Eskola fräse hemman ägor. Kansallisarkisto, sig. H34: 17/1.
Jernström (1847) Sammalisto, tiluskartta. kansallisarkisto, sig. H35 15/1-5.
Lilius 1777. Suomatka, isojakokartta. Kansallisarkisto H35 22/1-12.
Florin 1773-1775. Vihtiälä, isojakokartta. Kansallisarkisto, sig. H33 14/1-25
Järnstam G.F. 1821. Vääksy tiluskartta. Kansallisarkisto, sig. H 36a 12/1-5.
Streng, Anders 1635. Pispala ja Vahderpää, maakirjakartta. Kansallisarkisto, sig. a1: 337 ja 338

Digitaaliset kartat:

Kangasala, pitäjänkartta 1700-luku (?). Jyväskylän yliopiston digitaalinen julkaisuarkisto (JYX): <http://urn.fi/URN:NBN:fi:jyu-200907282911>. Kruununarkisto, Ruotsi, sig. FRV B Pf 31 nr 1.

Kangasala 2141 02, pitäjänkartta 1910-1912: Maanmittaushallitus > Maanmittaushallituksen historiallinen kartta-arkisto (kokoelma) > Pitäjänkartasto > Kangasala (2141 02). <http://digi.narc.fi/digi/view.ka?kuid=6182689> (2.12.2014)

KANGASALA

HUUTIJÄRVI - PISPALA MAAKAAPELILINJAN TARKKUUSINVENTOINTI 2014

Kirsi Luoto

Kulttuuriympäristöpalvelut Heiskanen & Luoto Oy

Luettelo inventoinnissa löydetystä kohteista.

Nro	Kohteen nimi	Kohteen laji	Tyyppi	Ajoitus	P: (ETRS-TM35FIN)	I: (ETRS-TM35FIN)	Rauhoitusluokka
1	Kangasala Vihtiälä (Vihtiälä)	kiinteä muinaisjäännös	asuinpaikat	historiallinen (ainakin 1500-luku - 1900-luvun alku)	6817580	346680	2
2	Kangasala - Orivesi Vihtiälä	kiinteä muinaisjäännös	kulkuväylät	historiallinen (1600-luku - 1900-luku)	6818728	347383	2
3	Suomatkankallio	kiinteä muinaisjäännös	kivirakenteet	ajoittamaton (rautakausi?)	6819537	347989	2
4	Puskinmäentie	kiinteä muinaisjäännös	kivirakenteet	ajoittamaton (historiallinen?)	6819628	348252	2
5	Kangasala - Orivesi Suomatka	kiinteä muinaisjäännös	kulkuväylät	historiallinen (1600-luku - 1900-luku)	6820168	348456	2
6	Kangasala - Orivesi Sammalisto	kiinteä muinaisjäännös	kulkuväylät	historiallinen (1600-luku - 1900-luku)	6821925	350006	2
7	Sillanmäki	kiinteä muinaisjäännös	kivirakenteet	ajoittamaton (historiallinen?)	6822277	351691	2
8	Lahdenpohja	muu kulttuuriperintökohde	kivirakenteet	historiallinen	6822429	351789	ei ole
9	Kangasala Pispala (Pispala)	muu kulttuuriperintökohde	asuinpaikat	historiallinen (ainakin 1500-luku - nykypäivä)	6823561	352278	ei ole
10	Kangasala - Orivesi tielinja	muu kulttuuriperintökohde	kulkuväylät	historiallinen (1600-luku - 1900-luku)	6817170	346480	ei ole
11	Laiska-Jaakon Tie	muu kulttuuriperintökohde	kulkuväylät	historiallinen, ainakin 1800-luku - 1965	6816726	346388	ei ole
12	Hokkasentie	löytöpaikka	irtolöytö	kivikausi	6819445	347961	ei ole
13	Kuoppamäki	muu havainto	kivirakenne	historiallinen (resentti)	6821974	351724	ei ole
14	Kissakarintie	muu havainto	maarakenne	historiallinen (resentti)	6923982	352670	ei ole

KOhteet

KIINTEÄT MUINAISJÄÄNNÖKSET

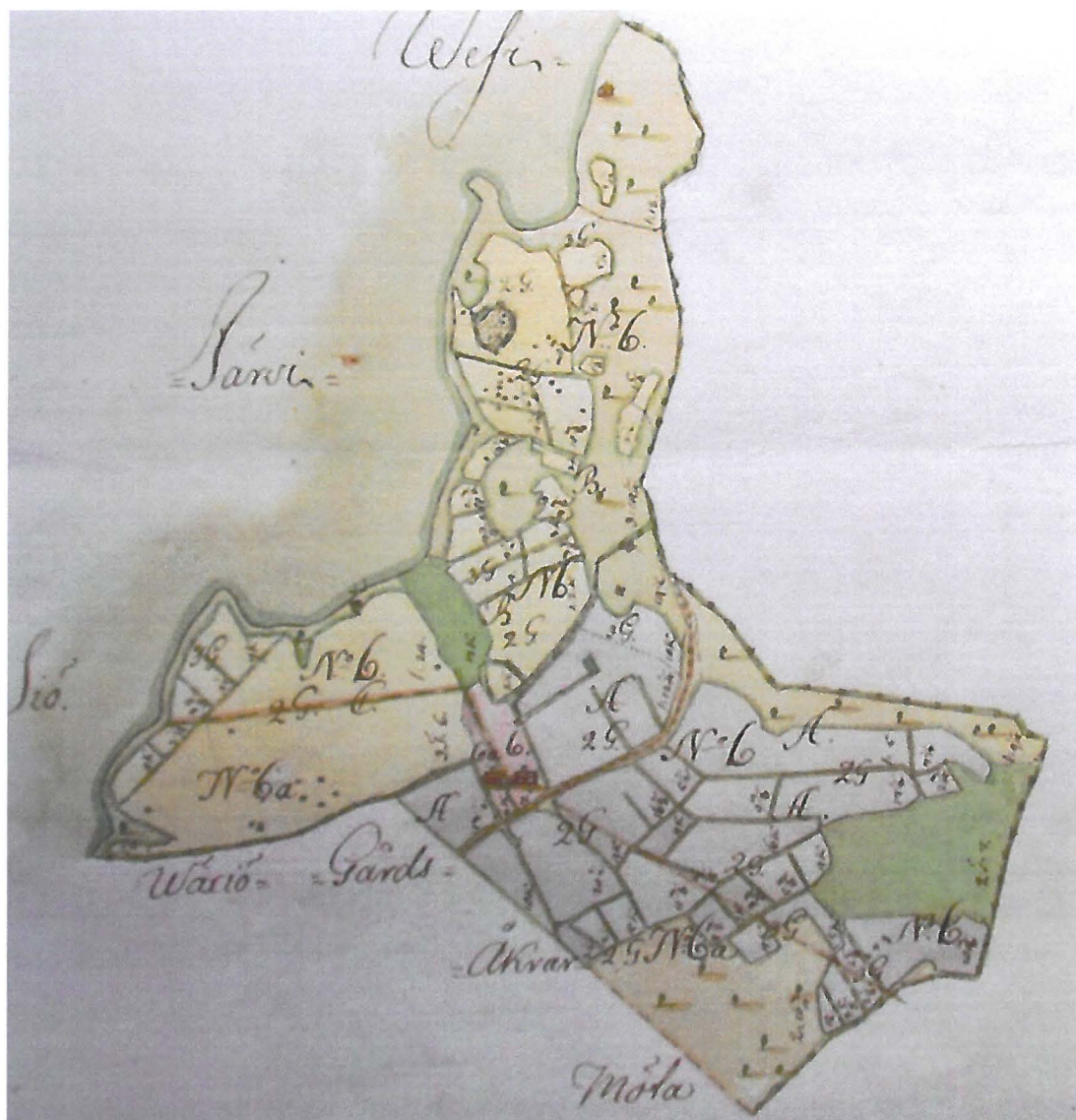
1. KANGASALA VIHTIÄLÄ (WIHTIÄLÄ)

Nimi:	Kangasala Vihtiälä (Vihtiälä)
Kunta/kylä/tila	Kangasala/Vihtiälä/211-465-1-85
Laji:	kiinteä muinaisjäännös
Ajoitus:	historiallinen (ainakin 1500-luku – 1900-luvun alku)
tyyppi/tyypin tarkenne	asuinpaikat/ yksinäistalot
Rauhoitusluokka:	2
Lukumäärä:	1
P:	P: 6817580
I:	I: 346680
Z/m.mpy	n 97,5 m mpy
Koord.selite	Kohteen keskikoordinaatit.
Etäisyystieto	Kangasalan kirkosta 2,8 km itään.
Peruskartta:	2141 02
Aiemmat tutkimukset:	Ei aiempia tutkimuksia.
Aiemmat löydöt:	Ei aiempia löytöjä.
Löydöt:	Ei löytöjä.

Kohteen kuvaus:

Kohde sijaitsee 2,8 km itään Kangasalan kirkosta, nykyisen Ponsantien vieressä olevalla pellolla, osittain tien alla. Vihtiälän yksinäistalo mainitaan jo Suomen Asutuksen yleisluettelon ensimmäisessä jaksossa 1540 – 1559. Kirjallisissa lähteissä esiintyy kuitenkin jo vuonna 1508 Olavi Jämsäläinen Vihtiälän kylästä (Suvanto 1949, 85). Ensimmäinen kartta, jossa talon tonttimaa esiintyy, on vuodelta 1775-79 oleva isojakokartta (kuva 6). Kartassa Vihtiälän tonttimaa on kuvattu sijaitsevaksi Kangasala – Orivesi –tielinjan pohjoispuolelle, nykyään peltone alueille. Sittemmin tielinja on suoristettu kulkemaan alueen länsipuolelta. Tielinja on kulkenut kylätontin eteläpuolitse kuitenkin ainakin vielä 1900-luvun alussa, mikä käy ilmi sen aikaisesta pitäjänkartasta (1910-1912, kuva 7). Samaan kart-

taan on merkitty myös Vihtiälän yksinäistalon paikka samalle kohtaa, missä se on sijainnut jo 1700-luvulla (kuva 7). Sittemmin tonttimaa on autioitunut.



Kuva 6. Vihtiälän isojakokartta (Florin 1773-75), johon talon tonttimaa, tontille johtava tie ja ympäröivät pellot on merkitty.

Inventointiajankohtana 17.6. yksinäistalon tonttimaan alue oli viljaa kasvavaa peltoa, eikä pintapoimintaa tai koekuopitusta tästä syystä voitu alueella tehdä (kuva 8). On kuitenkin mahdollista, että historialliseen yksinäistaloon liittyviä kulttuurikerroksia on säilyneenä peltokerroksen alapuolella. Autioitunutta tonttimaata (keskikoordinaatit ETRS-TM35FIN P: 6817580, I: 346680) voidaan pitää kiinteänä muinaisjäännöksenä.



Kuva 7. Ote 1900-luvun alusta olevasta pitäjänkartasta (2141 02 Kangasala, 1910-12), jossa Vihtiälän isojakokartassakin näkyvät yksinäistalonpaikka (merkitty nuolella) vielä esiintyy.



Kuva 8. Vihtiälän yksinäistalon sijaintipaikka kuvassa keskellä. Kuvattu lounaasta. (Kuva: Kangasala, Huutijärvi – Pispala 2014: 2)

Havainto-olosuhteet: Hyvät.

Luokitusehdotus ja perustelu: Kiinteä muinaisjäänös. 1500-luvun maakirjoissa mainittu autioitunut yksinäistalo. Vaikka kohde sijaitsee pellolla, on mahdollista että kyntökerroksen alla on säilyneenä historialliseen kylänpaikkaan liittyviä kulttuurikerroksia.

Kartat: Kartat 1 ja 3

Kuvat: Kangasala Huutijärvi - Pispala 2014: 2, Kulttuuriympäristöpalvelut Heiskanen & Luoto Oy:n arkistossa.

2. KANGASALA - ORIVESI VIHTIÄLÄ

Nimi:	Kangasala – Orivesi Vihtiälä
Kunta/kylä/tila	Kangasala/Suomatka/211-450-1-121
Laji:	kiinteä muinaisjäänös
Ajoitus:	historiallinen (ainakin 1600-luku – 1900-luku)
tyyppi/tyypin tarkenne	kulkuväylät/ tienpohjat
Rauhoitusluokka:	2
Lukumäärä:	1
P:	P: 6818728
I:	I: 347383
Z/m.mpy	n 110 m mpy
Koord.selite	Kohteen keskikoordinaatit.
Etäisyystieto	Kangasalan kirkosta 3,6 km itäkoilliseen.
Peruskartta:	2141 02
Aiemmat tutkimukset:	Luoto, Kalle 2011 arkistoseelvitys
Aiemmat löydöt:	Ei aiempia löytöjä.
Löydöt:	Ei löytöjä.

Kohteen kuvaus:

Kohde sijaitsee 3,6 km itäkoilliseen Kangasalan kirkosta, metsässä, nykyisen Ponsantien itäpuolella, noin 70 m tiestä. Maakunnallisesti merkittäväksi tielinjaksi määritelty (Luoto Kalle 2011) Kangasalta Orivedelle kulkeva tielinja kulkee etelästä pohjoiseen halki suunnitellun maakaapelilinjauksen. Tielinja on yhdistänyt toisiinsa Kangasalan ja Oriveden kirkot ja kulkee valtakunnallisesti merkittävän Vääksyn kartanoalueen ja kulttuurimaiseman vieritse. Kangasalan Huutijärven seudulta on varmastikin jo keskiajalla kuljettu Orivedelle, ja tielinja lienee vakiintunut 1600-luvulla. Tietä on pidetty myös mahdollisena alkuperäisenä Laukaantienä, mutta todennäköisempää on, että Längelmäveden itäpuolinen reitti on kuitenkin tielinjoista vanhempi. Tarkkuusinventoinnissa tielinja asemoitiin käyttäen apuna 1700-luvun isojakokarttoja sekä 1800-luvun alun pitäjänkarttaa. Tielinjan käytöstä pois jääneet osat ehdotetaan suojeltavan kiinteinä muinaisjäänöksinä.

Kohde Kangasala – Orivesi Vihtiälä: Talon, jonka osoite on Ponsantie 254, lounaispuolella sijaitseva Kangasala – Orivesi tielinjan osa Vihtiälän historiallisen yksinäistalon ja Suomatkan kylänpaikan välissä kulkee peruskartan mukaan pitkin polkuna merkittyä väylää. Polkua ei ole enää havaittavissa maastossa tiheän aluskasvillisuuden vuoksi. Maastotarkastuksessa havaittiin em. osoitteen mukaisen asuinrakennuksen lounaispuolella noin 20 m pituinen tielinjan osa, jota voidaan pitää kiinteänä muinaisjäännöksenä. Käytöstä pois jäänyt tielinja käsittää maastossa 5 - 6 m leveänä havaittavissa olevan tieuran, jonka länsireuna on pengeretty 0,5 – 1 m korkeudelle. Tieura erottuu ympäröivää maastoa tasaisempaan alueena, jolla kasvaa rivissä kuusia sekä vesaikkoo (kuva 9). Tästä etelään historiallinen tielinja ei ole havaittavissa maastossa erittäin tiheän kasvillisuuden seasta. Pohjoisen suuntaa tielinja kulkee pitkin asuinrakennukselle johtavaa tielinjaa.



Kuva 9. Tielinja kuvattuna pohjoiskoillisesta. Tien länsireunan penkereen kohta merkitty nuolella. (Kuva: Kangasala, Huutijärvi – Pispala 2014: 3)

Havainto-olosuhteet: Hyvät.

Luokitusehdotus ja perustelu: Kiinteä muinaisjäännös. Osa historiallista, viimeistään 1600-luvulla käytössä ollutta, kahta pitäjää yhdistänyttä tielinjaa. Maastossa on havaittavissa yleisestä käytöstä pois jäänyt tielinjanosa.

Kartat: Kartat 1 ja 4

Kuvat: Kangasala Huutijärvi - Pispala 2014: 3, Kulttuuriympäristöpalvelut Heiskanen & Luoto Oy:n arkistossa.

3. SUOMATKANKALLIO

Nimi:	Suomatkankallio
Kunta/kylä/tila	Kangasala/Suomatka/211-450-2-95
Laji:	kiinteä muinaisjäänös
Ajoitus:	ajoittamaton (esihistoriallinen?, rautakautinen?)
tyyppi/tyypin tarkenne	kivirakenteet/ rökkiöt
Rauhoitusluokka:	2
Lukumäärä:	1
P:	P: 6819537
I:	I: 347989
Z/m.mpy	n 100 m mpy
Koord.selite	Kohteen keskikoordinaatit.
Etäisyystieto	Kangasalan kirkosta 4,4 km koilliseen.
Peruskartta:	2141 02
Aiemmat tutkimukset:	Ei aiempia tutkimuksia.
Aiemmat löydöt:	Ei aiempia löytöjä.
Löydöt:	KM 40235: 1 (palanutta luuta?)

Kohteen kuvaus:

Kohde sijaitsee 4,4 km koilliseen Kangasalan kirkosta, kallion laella, nykyisen Ponsantien länsipuolella, noin 10 m tiestä. Suomatkan historiallisen kylätontin koillispuolella, noin 450 m päässä kylätontilla sijaitsevasta vanhasta päärakennuksesta koilliseen, on korkeusasemaltaan 100 m mpy olevan metsäisen kallio-kumpareen korkeimmalla kohdalla osittain tuhoutunut rökkiö (kuva 10). Rökkiö on lähes puoliksi tuhoutunut sen itäpuolella kulkevan kevyenliikenteenväylän rakentamisen yhteydessä: kevyenliikenteenväylän rakentamiseksi osa kallio-kumpareesta on räjäytetty/louhittu, missä yhteydessä myös rökkiön itäosa on tuhoutunut. Kohde löydettiin maanomistajan vinkin perusteella.

Maansekainen rökkiö on halkaisijaltaan noin 6 m, korkeutta rakenteella on alle puoli metriä (kuva 11). Kivet rökkiössä ovat sammaloituneita ja naavoittuneita ja halkaisijaltaan 10 - 50 cm. Muodoltaan alun perin pyöreähkön rökkiön itäreunalla on kiviä, jotka lienevät päätyneet siihen kallio-kumpareen louhinnan/räjäyttämisen yhteydessä. Rökkiön vaurioitunutta itäreunaa tukittiin lastal-

la, missä yhteydessä löydettiin pieni määrä mahdollisesti palanutta luuta (KM 40235:1).

Maanomistajalta saadun tiedon mukaan röykkiöön on liitetty tieto, jonka mukaan se olisi hautaraunio. Perimätiedon alkuperää on mahdotonta selvittää, mutta on mahdollista, että röykkiöstä on esimerkiksi joskus aiemmin tehty esinelöytöjä, jotka eivät ole päätyneet museoviranomaiselle.



Kuva 10. Puoliksi tuhoutuneen röykkiön sijainti merkitty kuvaan nuolella. Kuvattu koillisesta. (Kuva: Kangasala, Huutijärvi – Pispala 2014: 4)



Kuva 11. Puoliksi tuhoutunut raunio kuvattuna pohjoisesta. Raunion tuhoutumattomasta osasta suurin osa sijaitsee kuvan oikeassa reunassa olevien pensaiden/pienien puiden varjossa. (Kuva: Kangasala, Huutijärvi – Pispala 2014: 5)

Havainto-olosuhteet: Hyvät.

Luokitusehdotus ja perustelu: Kiinteä muinaisjäänös. Ajoittamaton, mahdollisesti esihistoriallinen röykkiö, jonka tarkemman luonteen selvittäminen vaatii lisätutkimuksia. Röykkiöön liittyy perimätietoa, jonka mukaan se olisi hautaraunio.

Kartat: Kartat 1 ja 4

Kuvat: Kangasala Huutijärvi - Pispala 2014: 4 ja 5, Kulttuuriympäristöpalvelut Heiskanen & Luoto Oy:n arkistossa.

4. PUSKINMÄENTIE

Nimi:	Puskinmäentie
Kunta/kylä/tila	Kangasala/Suomatka/211-450-2-117
Laji:	kiinteä muinaisjäännös
Ajoitus:	ajoittamaton (historiallinen?)
tyyppi/tyypin tarkenne	kivirakenteet/ röykkiöt
Rauhoitusluokka:	2
Lukumäärä:	2
P:	P: 6819628
I:	I: 348252
Z/m.mpy	n 105 m mpy
Koord.selite	Röykkiön A koordinaatit.
Etäisyystieto	Kangasalan kirkosta 4,6 km koilliseen.
Peruskartta:	2141 02
Aiemmat tutkimukset:	Ei aiempia tutkimuksia.
Aiemmat löydöt:	Ei aiempia löytöjä.
Löydöt:	Ei löytöjä.

Kohteen kuvaus:

Kohde sijaitsee 4,6 km koilliseen Kangasalan kirkosta, Ponsantien itä- ja Puskinmäentien pohjoispuolella, metsikössä, joka on nykyään lammashakana. Kohde on Suomatkan historiallisen kylätontin koillispuolella, noin 730 m koilliseen kylätontilla olevasta vanhasta päärakennuksesta. Loivapiirteisen hakamaana oleva mäennyppylän lähes korkeimmalla ja 105 m mpy olevalla kohdalla, on kaksi kivirauniota. Kiviraunio A, johon kohteen koordinaatti viittaa, on muodoltaan soikea ja kasattu kookkaan ja halkaisijaltaan noin 1,2 m olevan kiven eteläpuolelle. Raunio A:n kivet ovat halkaisijaltaan 10 – 30 cm ja raunio A:n mitat noin 3 x 1,5 m. korkeutta rakenteella on 0,7 m. Kyseessä on mahdollisesti historialliselle ajalle ajoittuva raivausröykkiö (kuva 12).

Röykkiö A:sta noin 7 m länteen sijaitsee maantasainen, maastossa heikosti erottuva raunio tai kiveys. Kiveyksen näkyvä osa on mitoiltaan 1 x 2 m, ja kiveyksessä olevien kivien halkaisija 20 – 35 cm. Aluskasvillisuus alueella oli hyvin sankkaa, mikä vaikeutti havainnointia merkittävästi (kuva 13).



Kuva 12. Röykkiö A kuvattuna etelästä. (Kuva: Kangasala, Huutijärvi – Pispala 2014: 6)



Kuva 13. Kiveys B kuvattuna kaakosta. (Kuva: Kangasala, Huutijärvi – Pispala 2014: 7)

Havainto-olosuhteet: Heikot. Alueella oli sankka aluskasvillisuus.

Luokitusehdotus ja perustelu: Kiinteä muinaisjäännös. Ajoittamaton röykkiö, jonka tarkemman luonteen selvittäminen vaatii lisätutkimuksia.

Kartat: Kartat 1 ja 5

Kuvat: Kangasala Huutijärvi - Pispala 2014: 6 ja 7, Kulttuuriympäristöpalvelut Heiskanen & Luoto Oy:n arkistossa.

5. KANGASALA - ORIVESI SUOMATKA

Nimi:	Kangasala – Orivesi Suomatka
Kunta/kylä/tila	Kangasala/Suomatka/211-450-2-110
Laji:	kiinteä muinaisjäänös
Ajoitus:	historiallinen (ainakin 1600-luku – 1900-luku)
tyyppi/tyypin tarkenne	kulkuväylät/ tienpohjat
Rauhoitusluokka:	2
Lukumäärä:	1
P:	P: 6820168
I:	I: 348456
Z/m.mpy	n 100 m mpy
Koord.selite	Kohteen keskikoordinaatit.
Etäisyystieto	Kangasalan kirkosta 5 km koilliseen.
Peruskartta:	2141 02
Aiemmat tutkimukset:	Luoto, Kalle 2011 arkist selvitys
Aiemmat löydöt:	Ei aiempia löytöjä.
Löydöt:	Ei löytöjä.

Kohteen kuvaus:

Kohde sijaitsee 5 km koilliseen Kangasalan kirkosta, metsässä, nykyisen Ponsantien länsipuolella. Maakunnallisesti merkittäväksi tielinjaksi määritelty (Luoto Kalle 2011) Kangasalta Orivedelle kulkeva tielinja kulkee etelästä pohjoiseen halki suunnitellun maakaapelilinjauksen. Tielinja on yhdistänyt toisiinsa Kangasalan ja Oriveden kirkot ja kulkee valtakunnallisesti merkittävän Vääksyn kartanoalueen ja kulttuurimaiseman vieritse. Kangasalan Huutijärven seudulta on varmastikin jo keskiajalla kuljettu Orivedelle, ja tielinja lienee vakiintunut 1600-luvulla. Tietä on pidetty myös mahdollisena alkuperäisenä Laukaantienä, mutta todennäköisempää on, että Längelmäveden itäpuolinen reitti on kuitenkin tielinjoista vanhempi. Tarkkuusinventoinnissa tielinja asemoitiin käyttäen apuna 1700-luvun isojakokarttoja sekä 1800-luvun alun pitäjänkarttaa. Tielinjan käytöstä pois jääneet osat ehdotetaan suojeltavan kiinteinä muinaisjäänöksinä.

Kohde Kangasala – Orivesi Suomatka: Suomatkan kyläntontin pohjoispuolella, noin 1 km koilliseen kylätontista, kulkee Kangasala – Orivesi tielinja pienen mat-

kaa nykyisen Ponsantien länsipuolella yhä käytössä olevaa peltotietä pitkin. Historiallisten karttojen avulla asemoitu tielinja jatkuu kuitenkin peltotien koillispuolelle, jonne tien käytössä oleva osa ei ulotu. Alueella on nähtävissä hylätty tienpohja noin 50 m matkalla. Tasaisen tielinjan leveys on noin 5 m. Tielinjan länsipuoliskolla on paikoin selkeä, mahdollisesti resentti pengere (penkereen korkeus alle 0,4 m), ja tien itäpuolella on alle 0,5 m syvä oja (kuvat 14 ja 15). Hylättyä tielinjan osaa voidaan pitää kiinteänä muinaisjäännettä.



Kuva 14. Hylätyn tielinja kuvattuna koillisesta. Mahdollisesti resentti pengere erottuu kuvassa vasemmalla olevien puiden alla. (Kuva: Kangasala, Huutijärvi – Pispala 2014: 8)



Kuva 15. Tielinjan hylättyä osaa kuvattuna koillisesta. (Kuva: Kangasala, Huutijärvi – Pispala 2014: 9)

Havainto-olosuhteet: Hyvät.

Luokitusehdotus ja perustelu: Kiinteä muinaisjäänös. Osa historiallista, viimeistään 1600-luvulla käytössä ollutta, kahta pitäjää yhdistänyttä tielinjaa. Maastossa on havaittavissa yleisestä käytöstä pois jäänyt tielinjanosa.

Kartat: Kartat 2 ja 6

Kuvat: Kangasala Huutijärvi - Pispala 2014: 8 ja 9, Kulttuuriympäristöpalvelut Heiskanen & Luoto Oy:n arkistossa.

6. KANGASALA - ORIVESI SAMMALISTO

Nimi:	Kangasala – Orivesi Sammalisto
Kunta/kylä/tila	Kangasala/Suomatka/211-450-2-95
Laji:	kiinteä muinaisjäänös
Ajoitus:	historiallinen (ainakin 1600-luku – 1900-luku)
tyyppi/tyypin tarkenne	kulkuväylät/ tienpohjat
Rauhoitusluokka:	2
Lukumäärä:	1
P:	P: 6821925
I:	I: 350006
Z/m.mpy	n 95 – 107,5 m mpy
Koord.selite	Kohteen keskikoordinaatit.
Etäisyystieto	Kangasalan kirkosta 7,5 km koilliseen.
Peruskartta:	2141 03
Aiemmat tutkimukset:	Luoto, Kalle 2011 arkistoseelvitys
Aiemmat löydöt:	Ei aiempia löytöjä.
Löydöt:	Ei löytöjä.

Kohteen kuvaus:

Kohde sijaitsee 7,5 km koilliseen Kangasalan kirkosta, metsässä, nykyisen Ponsantien länsipuolella. Maakunnallisesti merkittäväksi tielinjaksi määritelty (Luoto Kalle 2011) Kangasalta Orivedelle kulkeva tielinja kulkee etelästä pohjoiseen halki suunnitellun maakaapelilinjauksen. Tielinja on yhdistänyt toisiinsa Kangasalan ja Oriveden kirkot ja kulkee valtakunnallisesti merkittävän Vääksyn kartanoalueen ja kulttuurimaiseman vieritse. Kangasalan Huutijärven seudulta on varmastikin jo keskiajalla kuljettu Orivedelle, ja tielinja lienee vakiintunut 1600-luvulla. Tietä on pidetty myös mahdollisena alkuperäisenä Laukaantienä, mutta todennäköisempää on, että Längelmäveden itäpuolinen reitti on kuitenkin tielinjoista vanhempi. Tarkkuusinventoinnissa tielinja asemoitiin käyttäen apuna 1700-luvun isojakokarttoja sekä 1800-luvun alun pitäjänkarttaa. Tielinjan käytöstä pois jääneet osat ehdotetaan suojeltavan kiinteinä muinaisjäänöksinä.

Kohde Kangasala – Orivesi Sammalisto: Sammaliston kylätontin lounaispuolella historiallinen tielinja kulkee peruskartallekin merkittyä metsäautotietä myöten. Tie ei ole enää käytössä, joten sitä voidaan pitää kiinteänä muinaisjäänöksenä.

Tielinja erottuu maastossa puuttomana väylänä, ja itse tieura noin 7 m leveänä tasaisena alueena, jota reunustavat molemmin puolin ojat (kuva 16). Tietä on paikoin pengerrytetty niin itä- kuin länsipuoleltakin. Tielinjan keskellä kulkee heikosti erottuva polku, ja tielinjalla kasvaa heinää, horsmaa ja koiranputkea. Tielinjalle on kaatunut muutama pienempi puu. Tielinja lienee olleen käytössä vielä vähän aikaa sitten, kenties jonkinlaisena epävirallisena kulkuyhteytenä Sammaliston Ponsantielle.



Kuva 16. Panoraamakuva hylätystä tielinjasta Sammaliston kylätontin lounaispuolella. Kuvattu luoteesta. (Kuva: Kangasala, Huutijärvi – Pispala 2014: 10)

Havainto-olosuhteet: Hyvät.

Luokitusehdotus ja perustelu: Kiinteä muinaisjäänös. Osa historiallista, viimeistään 1600-luvulla käytössä ollutta, kahta pitäjää yhdistänyttä tielinjaa. Maastossa on havaittavissa yleisestä käytöstä pois jäänyt tielinjanosa.

Kartat: Kartat 2 ja 7

Kuvat: Kangasala Huutijärvi - Pispala 2014: 10, Kulttuuriympäristöpalvelut Heiskanen & Luoto Oy:n arkistossa.

7. SILLANMÄKI

Nimi:	Sillanmäki
Kunta/kylä/tila	Kangasala/Vahderpää/211-460-8-10
Laji:	kiinteä muinaisjäänös
Ajoitus:	ajoittamaton (historiallinen?)
tyyppi/tyypin tarkenne	kivirakenteet/ röykkiöt
Rauhoitusluokka:	2
Lukumäärä:	1
P:	P: 6822277
I:	I: 351691
Z/m.mpy	n 95m mpy
Koord.selite	Röykkiön koordinaatit.
Etäisyystieto	Kangasalan kirkosta 8,8 km koilliseen.
Peruskartta:	2141 06
Aiemmat tutkimukset:	Ei aiempia tutkimuksia.
Aiemmat löydöt:	Ei aiempia löytöjä.
Löydöt:	Ei löytöjä.

Kohteen kuvaus:

Kohde sijaitsee 8,8 km koilliseen Kangasalan kirkosta. Vahderpään kylätontista noin 150 m koilliseen sijaitsee Muurakankaantien ja pellon välisessä pienessä metsikössä kiviraunio. Pyöreähkön, osin hajonneen kivirakenteen laajuus on noin 4 m ja korkeus 0,5 m (kuva 17). Raunion kivet ovat halkaisijaltaan 0,2 – 0,4 m. Raunion pyöreästä osasta työntyy kohti luodetta kivistä tehty ”uloke”, jonka mitat ovat 1 x 1,5 m ja korkeus 0,3 m. Raunion päällä kasvaa kaksi keskikokoista koivua. Kyseessä saattaa olla vanha viljelyraunio.



Kuva 17. Raunio kuvattuna idästä. (Kuva: Kangasala, Huutijärvi – Pispala 2014: 11)

Havainto-olosuhteet: Kohtuulliset. Alueella oli melko sankka aluskasvillisuus.

Luokitusehdotus ja perustelu: Kiinteä muinaisjäännös. Ajoittamaton röykkiö, jonka tarkemman luonteen selvittäminen vaatii lisätutkimuksia.

Kartat: Kartat 2 ja 8

Kuvat: Kangasala Huutijärvi - Pispala 2014: 11, Kulttuuriympäristöpalvelut Heiskanen & Luoto Oy:n arkistossa.

MUUT KULTTUURIPERINTÖKOHTEET

8. LAHDENPOHJA

Nimi:	Lahdenpohja
Kunta/kylä/tila	Kangasala/Vahderpää/211-460-8-10
Laji:	muu kulttuuriperintökohde
Ajoitus:	ajoittamaton (historiallinen?)
tyyppi/tyypin tarkenne	kivirakenteet/ kiviaidat
Rauhoitusluokka:	-
Lukumäärä:	1
P:	P: 6822429
I:	I: 351789
Z/m.mpy	n 100 m mpy
Koord.selite	Kiviaidan koordinaatit.
Etäisyystieto	Kangasalan kirkosta 9,2 km koilliseen.
Peruskartta:	2141 06
Aiemmat tutkimukset:	Ei aiempia tutkimuksia.
Aiemmat löydöt:	Ei aiempia löytöjä.
Löydöt:	Ei löytöjä.

Kohteen kuvaus:

Kohde sijaitsee 9,2 km koilliseen Kangasalan kirkosta. Vahderpään kylätontista noin 270 m koilliseen sijaitsee Muurakankaantien eteläpuolella kiviaita, jonka pituus on 20 m, leveys 1 – 1,5 m ja korkeus 0,5 m (kuva 18). Kiviaita sijaitsee nykyisen rakennuskannan tuntumassa, eikä näin ollen ole kiinteä muinaisjäännös. Kiviaidan koillispuolella on pieni ulkorakennus.



Kuva 16. Lahdenpohjan kiviaita kuvattuna länsiluoteesta. (Kuva: Kangasala, Huutijärvi – Pispala 2014: 12)

Havainto-olosuhteet: Hyvät.

Luokitusehdotus ja perustelu: Muu kulttuuriperintökohde. Nykyisen rakennuskannan tuntumassa sijaitseva kiviaita ei täyty kiinteän muinaisjäännöksen tunnusmerkkejä.

Kartat: Kartat 2 ja 8

Kuvat: Kangasala Huutijärvi - Pispala 2014: 12, Kulttuuriympäristöpalvelut Heiskanen & Luoto Oy:n arkistossa.

9. KANGASALA PISPALA (PISPALA)

Nimi:	Kangasala Pispala (Pispala)
Kunta/kylä/tila	Kangasala/Pispala/ 211-439-3-146 211-439-3-76 211-439-3-77
Laji:	muu kulttuuriperintökohde
Ajoitus:	historiallinen (ainakin 1500-luku – nykypäivä)
tyyppi/tyypin tarkenne	asuinpaikat/ kylänpaikat
Rauhoitusluokka:	-
Lukumäärä:	1
P:	P: 6823561
I:	I: 352278
Z/m.mpy	n 90 - 97,5 m mpy
Koord.selite	Kohteen keskikoordinaatit.
Etäisyystieto	Kangasalan kirkosta 10,2 km koilliseen.
Peruskartta:	2141 06
Aiemmat tutkimukset:	Ei aiempia tutkimuksia.
Aiemmat löydöt:	Ei aiempia löytöjä.
Löydöt:	Ei löytöjä.

Kohteen kuvaus:

Kangasalan Pispalan (Pispala) historiallinen kylänpaikka sijaitsee noin 10 km koilliseen Kangasalan kirkosta, Längelmäveten kuuluvan Pispalanselän länsirannalla. Pispalan kylä mainitaan jo Suomen Asutuksen yleisluettelon ensimmäisessä jaksossa 1540 – 1559. Ensimmäinen kartta, jossa talon tonttimaa esiintyy, on Anders Strengin maakirjakartta vuodelta 1635, johon on merkitty Pispalan kylän kaksi taloa ympäröivine peltoineen (kuva 17). Peltokuvioiden perusteella kylänpaikka näyttäisi 1600-luvulla olleen samalla kohtaa kuin 1700-luvun isojakokartassakin (Florin 1792-94, kuva 18).



Kuva 17. Pispalan kylätontti Anders Strengin maakirjakartassa vuodelta 1635. Pispalan kylätontti merkitty punaisella nuolella. Kylään on merkitty kaksi taloa. Kartan eteläosassa Vahderpään kylätontti kolmine taloineen.

Kylänpaikka on nykyäänkin asuttu. Isojakokartan mukaisen tonttimaan asemoinnin alueella sijaitsee toimiva tilakeskus ja omakotiasutusta hoidettuine pihoinneen. Kylätontin alueella sijaitsee muutamia suuria, melko uusia piharakennuksia (halleja), viljasiilo sekä vanhempaa, 1800-lopulta 1900-luvun alkupuolelta peräisin olevaa rakennuskantaa (kuvat 19 ja 20). Osa rakennuksista on raskaasti perustettuja, eikä niiden alla voida ajatella säilyneen historialliseen kylätonttiin liittyviä kulttuurikerroksia.

Tonttimaan länsilaidalla sijaitsee luonnonkivistä ladottu pengerrys (P: 6823564, I: 352323), jonka pituus on noin 20 m ja korkeus 0,5 – 1 m (kuva 21). Maanomistajan mukaan penkereeseen on kiinnitetty aikanaan hevosia odottamaan, kun on käyty asioimassa tien toisella puolella olevassa kaupassa. Kivipenkere lienee verrattain nuori, ehkä 1800 - 1900-luvulta, eikä täytä kiinteän muinaisjäännöksen tunnusmerkkejä. Kivipenkereen vieressä, päällä on irrallisia kiviä, jotka saattavat olla peräisin kylätontin alueella sijainneista rakennuksista. Kivet eivät vaikuta olevan enää alkuperäisellä sijaintipaikallaan. Yhä asuttuna kylänpaikkana Kangasalan Pispala on nk. muu arkeologinen kulttuuriperintökohde.



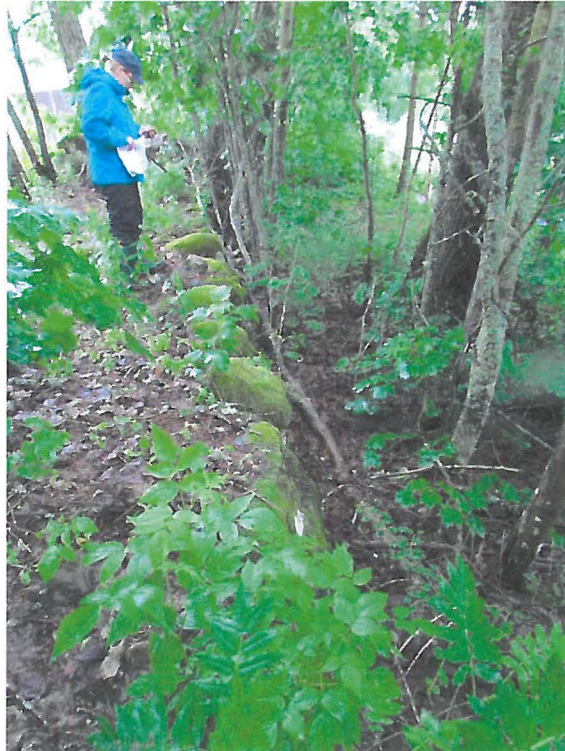
Kuva 18. Ote Florinin (1792 – 1794) isojakokartasta, johon on merkitty Pispalan kylätontti ympäristöineen. Huomaa kylätontin pohjoiskoillispuolella sijaitseva tuulimyllynpaikka. Tuulimyllynpaikkaa ei tarkastettu inventoinnissa, koska se ei sijainnut inventointialueella.



Kuva 19. Pispalan historiallisen kylätontin aluetta kuvattuna koillisesta. (Kuva: Kangasala, Huutijärvi – Pispala 2014: 13)



Kuva 20. Pispalan kylätontin kaakkoisosaa kuvattuna luoteesta. (Kuva: Kangasala, Huutijärvi – Pispala 2014: 14)



Kuva 21. Kivetty pengeri kylätontin itäreunalla. Kuvattu etelästä. (Kuva: Kangasala, Huutijärvi – Pispala 2014: 15).

Havainto-olosuhteet: Hyvät.

Luokitusehdotus ja perustelu: Muu kulttuuriperintökohde. Yhä asuttuna kylänpaikkana Kangasalan Pispala ei täytä kiinteän muinaisjännöksen kriteereitä.

Kartat: Kartat 2 ja 9

Kuvat: Kangasala Huutijärvi - Pispala 2014: 13 - 15, Kulttuuriympäristöpalvelut Heiskanen & Luoto Oy:n arkistossa.

10. KANGASALA - ORIVESI TIELINJA

Nimi:	Kangasala – Orivesi tielinja
Kunta/kylä/tila	Kangasala/Vääksy, Vihtiälä, Suomatka, Keso, Sammalisto, Vahderpää, Pispala/ useita tiloja
Laji:	muu kulttuuriperintökohde
Ajoitus:	historiallinen (ainakin 1600-luku – 1900-luku)
tyyppi/tyypin tarkenne	kulkuväylät/ tienpohjat
Rauhoitusluokka:	-
Lukumäärä:	1
P:	P: 6817170
I:	I: 346480
Z/m.mpy	-
Koord.selite	Tielinjan Vääksyn puoleisen pään koordinaatit.
Etäisyystieto	Kangasalan kirkosta 2,7 km itäkaakkoon (tien eteläpää).
Peruskartta:	2141 02, 2141 03 ja 2141 06
Aiemmat tutkimukset:	Luoto, Kalle 2011 arkistoeselvitys
Aiemmat löydöt:	Ei aiempia löytöjä.
Löydöt:	Ei löytöjä.

Kohteen kuvaus:

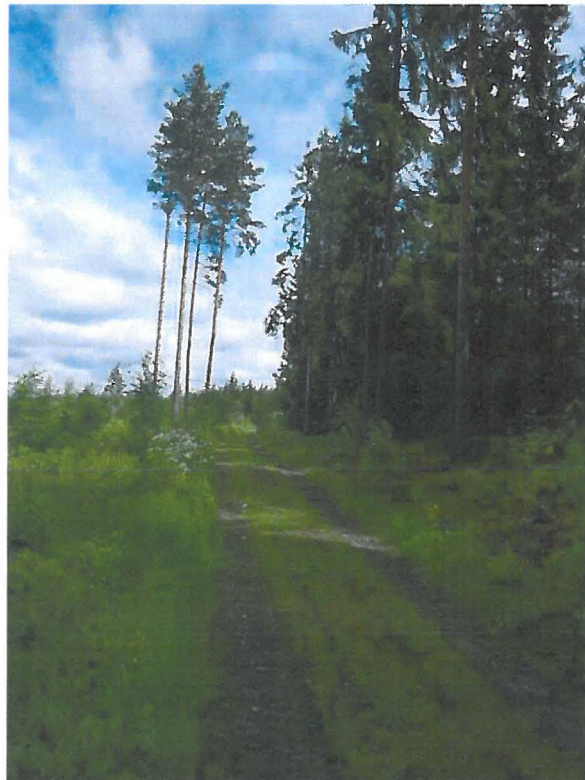
Maakunnallisesti merkittäväksi tielinjaksi määritelty (Luoto Kalle 2011) Kangasalta Orivedelle kulkeva tielinja kulkee etelästä pohjoiseen halki suunnitellun maa-kaapelilinjauksen. Tielinja on yhdistänyt toisiinsa Kangasalan ja Oriveden kirkot ja kulkee valtakunnallisesti merkittävän Vääksyn kartanoalueen ja kulttuurimaiseman vieritse. Kangasalan Huutijärven seudulta on varmastikin jo keskiajalla kuljettu Orivedelle, ja tielinja lienee vakiintunut 1600-luvulla. Tietä on pidetty myös mahdollisena alkuperäisenä Laukaantienä, mutta todennäköisempää on, että Längelmäveden itäpuolinen reitti on kuitenkin tielinjoista vanhempi.

Tarkkuusinventoinnissa tielinja asemoitiin käyttäen apuna 1700-luvun isojakokarttoja sekä 1800-luvun alun pitäjänkarttaa (kuvat 3A – 3C). Tielinjan käytöstä pois jääneet osat ehdotetaan suojeltavan kiinteinä muinaisjäännöksinä (inventointikohteet 2, 5 ja 6). Muiden nykyisestä Ponsantiestä eroavien osien, jotka pääsääntöisesti ovat joko yleisessä käytössä olevia teitä, pihateitä, pelto- ja met-

säautoteitä tai sellaisia tielinjan osia, joista ei merkkejä maastossa enää ole havaittavissa, suojelustatukseksi ehdotetaan termiä ”muu kulttuuriperintökohde” (kuvat 22 – 25) .



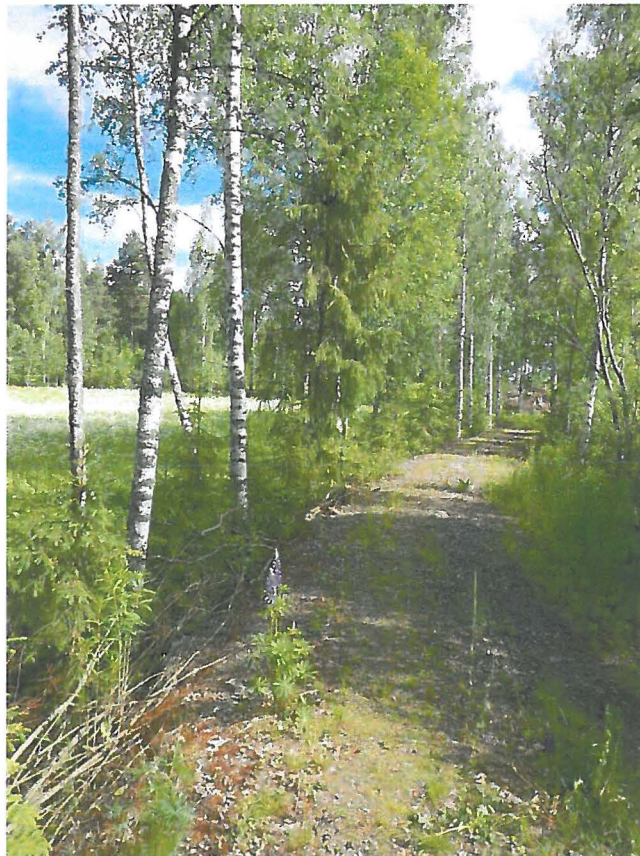
Kuva 22. Historiallisen Kangasala – Orivesi tielinjan yhä käytössä olevaa osaa Vääksyn kartanon ja Vihtiälän yksinäistalon välissä, Tirehtöörinpolulta pohjoiseen. Kuvattu koillisesta. (Kuva: Kangasala, Huutijärvi – Pispala 2014: 16).



Kuva 23. Historiallista tielinjaa, joka on nykyään käytössä metsäautotienä Vihtiälän nykyisen tilan pohjoispuolella. Kuvattu etelästä. (Kuva: Kangasala, Huutijärvi – Pispala 2014: 17).



Kuva 24. Historiallinen tielinja Vanhan Ponsantien kohdalla. Maakaapelilinja on suunniteltu kulkevan tien vasemmassa eli länsireunassa. Kuvattu eteläkaakosta. (Kuva: Kangasala, Huutijärvi – Pispala 2014: 18).



Kuva 25. Historiallisen Kangasala – Orivesi tielinjan peltotienä käytössä olevaa osaa Koiviston tilan koillispuolella. Kuvattu etelästä. (Kuva: Kangasala, Huutijärvi – Pispala 2014: 19).

Havainto-olosuhteet: Hyvät.

Luokitusehdotus ja perustelu: Muu kulttuuriperintökohde. Historiallinen, viimeistään 1600-luvulla käytössä ollut kahta pitäjää yhdistänyt tielinja. Muuksi kulttuuriperintökohteeksi ehdotetut tielinjanosat ovat yhä käytössä.

Kartat: Kartat 1 - 9

Kuvat: Kangasala Huutijärvi - Pispala 2014: 3, Kulttuuriympäristöpalvelut Heiskanen & Luoto Oy:n arkistossa.

11. LAISKA-JAAKON TIE

Nimi:	Laiska-Jaakon Tie
Kunta/kylä/tila	Kangasala/Vääksy/211-467-1-336
Laji:	muu kulttuuriperintökohde
Ajoitus:	historiallinen (ainakin 1800-luku - 1965)
tyyppi/tyypin tarkenne	kulkuväylät/ tienpohjat
Rauhoitusluokka:	-
Lukumäärä:	1
P:	P: 6816726
I:	I: 346388
Z/m.mpy	n 85 m mpy
Koord.selite	Tielinjan itäpään koordinaatit.
Etäisyystieto	Kangasalan kirkosta 2,8 km kaakkoon.
Peruskartta:	2141 02
Aiemmat tutkimukset:	Ei aiempia tutkimuksia.
Aiemmat löydöt:	Ei aiempia löytöjä.
Löydöt:	Ei löytöjä.

Kohteen kuvaus:

Vääksyn kartanolta on johtanut lounaaseen, kohti Kangasalle vievää tietä (nykyinen Kuohunharjuntie) kaksi tietä, jotka molemmat esiintyvät Vääksyn kartanon tiluskartassa vuodelta 1821 (G.F. Järnstaam) (kuva 26). Eteläisempi näistä tielinjoista kulkee osan matkaa pitkin nykyisen Laiska-Jaakontien linjausta, mutta lä-

hellä Kuohunharjuntien risteystä tielinja eroaa nykyään käytössä olevasta linjauksesta. Laiska-Jaakontietä on oikaistu noin 50 vuotta sitten. Eteläisempi vanha tielinja on muistitiedon mukaan ollut käytössä vielä vuonna 1965 (paikallisen informantin tiedonanto 26.5.2014). Eteläisempää tielinjaa ei ole merkitty aluetta kuvaavaan rekognosointikarttaan (1776 – 1805) (kuva 27), sen sijaan kartanolta viivasuorasti kohti lounasta kulkeva tielinja on karttaan merkitty.



Kuva 26. Vanha Vääksyn kartanolta Kangasala – Orivesi –tielle johtanut väylä merkitty karttaan (G.F. Järnström 1821) punaisella nuolella. Punainen nuoli osoittaa samalla myös kartan suurpiirteisen pohjoissuunnan.



Kuva 27. Rekognosointikartta (1776 – 1805), johon eteläisempää Vääksyn kartanolta Kangasala – Orivesi –tielle johtavaa tielinjaa ei ole merkitty.

Eteläisempi vanha tielinjaus alkaa idässä uudehkon omakotitalon pihatien länsireunasta ja kulkee tästä kohti länsiluodetta (kuva 4). Tielinja erottuu nykyisen Laiska-Jaakontien pohjoispuolella noin 20 m matkalla noin 6 m leveänä, ympäröivästä maastosta korotettuna urana, jonka keskellä kulkee polku (kuvat 28 ja 29). Tien pengser on eteläpuolella noin 1 m korkea, pohjoispuolella hieman matalam-

pi, noin 0,8 m korkea. Selkeä pengerretty tieosuus päättyy kohdassa P 6816732/ I 346370. Tielinja yhtyy lännessä vanhaan Vääksyn kartanolta viivasuorasti kohti lounasta kulkeneeseen tielinjaan, josta ainakin osa on yhä nähtävissä mastossa niin ikään pengerrettynä, noin 6 m leveänä, tasaisena tielinjauksena (kuva 30). Teiden yhtymäkohdassa on resenttejä kaivantoja (kuva 31), joiden seinämissä ei ollut havaittavissa erillisiä tiekerrostumia. Maannos kaivannoissa oli ruskeaa hiekkaa/soraa.



Kuva 28. Kuvassa keskellä vanha tielinjaus, jonka läpi paalulla merkitty maakaapelilinja kulkee. Kuvassa vasemmalla näkyy Laiska-Jaakontietä, oikealla omakotitalon pihatietä. Taustalla häämöttää vasta rakennettu puistomuuntaja. Kuvattu idästä. (Kuva: Kangasala, Huutijärvi – Pispala 2014: 20).



Kuva 29. Vanha tielinja kuvattuna länsiluoteesta. Puistomuuntaja kuvassa oikealla. (Kuva: Kangasala, Huutijärvi – Pispala 2014: 21).



Kuva 30. Eteläisempi tielinja yhtyy lännessä Vääksyn kartanolta viivasuorasti kohti lounasta kulkeneeseen tiehen, jonka linjaus on yhä nähtävissä maastossa. Tämän linjaus on vanhojen karttojen perusteella vanhempi kuin eteläisempi linjaus, jonka alueella maakaapelointilinja kulkee. Kuvattu lounaasta. (Kuva: Kangasala, Huutijärvi – Pispala 2014: 22).



Kuva 31. Eteläisemmän tielinjauksen ja Vääksyn kartanolta kohtisuoraan lounaaseen johtavan tielinjauksen yhtymäkohdassa oli havaittavissa resenttejä kaivantoja. Kuvattu koillisesta. (Kuva: Kangasala, Huutijärvi – Pispala 2014: 23)

Kohteeseen kohdistuvat maankäyttöpaineet: Suunniteltu maakaapelilinjaus kulkee itä-länsisuunnassa Laiska-Jaakontietä lähempänä kulkevan ja eteläisemmän vanhan tielinjan poikki noin 13 m matkalla. Välittömästi tielinjan eteläpuolelle, kiinni tien penkereeseen on jo nyt rakennettu kooltaan noin 2,5 x 2 m oleva puistomuuntaja (P: 6819584/ I 3346476).

Havainto-olosuhteet: Hyvät.

Luokitusehdotus ja perustelu: Muu arkeologinen kulttuuriperintökohde. Tielinjaus ei esiinny 1700-1800-lukujen vaihteeseen ajoittuvassa rekognosointikartassa, joten se lienee tätä nuorempi. Tielinjaus esiintyy kuitenkin Vääksyn kartanon tiluskartassa vuodelta 1821 (G.F. Järnstim). Tielinja on jäänyt käytöstä 1960-luvulla. Arkeologisoitunut tielinjaus ei täytä kiinteän muinaisjäännöksen kriteereitä, mutta sitä voitaneen pitää muuna arkeologisena kulttuuriperintökohteena.

Kartat: Kartat 1 ja 3

Kuvat: Kangasala Huutijärvi - Pispala 2014: 20 - 23, Kulttuuriympäristöpalvelut Heiskanen & Luoto Oy:n arkistossa.

LÖYTÖPAIKAT

12. HOKKASENTIE

Nimi:	Hokkasentie
Kunta/kylä/tila	Kangasala/Suomatka/211-450-2-95
Laji:	löytöpaikka
Ajoitus:	kivikautinen
tyyppi/tyypin tarkenne	löytöpaikat/ irtolöytö
Rauhoitusluokka:	-
Lukumäärä:	1
P:	P: 6819445
I:	I: 347961
Z/m.mpy	n 90 m mpy
Koord.selite	Löytöpaikan koordinaatit.
Etäisyystieto	Kangasalan kirkosta 4,2 km koilliseen.
Peruskartta:	2141 02
Aiemmat tutkimukset:	Ei aiempia tutkimuksia.
Aiemmat löydöt:	Ei aiempia löytöjä.
Löydöt:	KM 40236: 1 (kvartsi-iskos)

Kohteen kuvaus:

Kvartsi-iskoksen löytöpaikka sijaitsee 4,2 km koilliseen Kangasalan kirkosta. Löytöpaikka on viljellyllä pellolla, pellon länsireunassa, Ponsantien vieressä, noin 230 m koilliseen Suomatkan kylätontista (kuva 32). Pelto oli löytöajankohtana jo hyvää vauhtia kasvamassa viljaa, mutta pintapoimintaa oli tästä huolimatta mahdollista suorittaa kohtuullisin havaintomahdollisuuksin. Pelloilta löydettiin kvartsi-

iskoksen (KM 40236:1) lisäksi myös nuorempaa historiallisen ajan löytöateriaa; tiilenpaloja, fajanssia ja lasia. Historiallisen ajan löytöjä ei luetteloitu Kansallismuseon kokoelmiin.



Kuva 32. Kvartsi-iskoksen löytöpaikka kuvassa keskellä oleva kuusen vieressä, pellolla. Taustalla, tien oikealla eli länsipuolella olevien rakennusten ympäristössä sijaitsee Suomatkan historiallisen kylätontin alue. Kuvattu koillisesta. (Kuva: Kangasala, Huutijärvi – Pispala 2014: 24)

Havainto-olosuhteet: Kohtuulliset. Viljelyssä oleva pelto kasvoi viljaa jo hyvää vauhtia, mutta traktorin ajourista oli peltoa mahdollista pintapöimä kohtuullisin havaintomahdollisuuksin.

Luokitusehdotus ja perustelu: Löytöpaikka/ irtolöytö. Yksittäinen kvartsi-iskos arkeologisesti potentiaalilta paikalta.

Kartat: Kartat 1 ja 4

Kuvat: Kangasala Huutijärvi - Pispala 2014: 24, Kulttuuriympäristöpalvelut Heiskanen & Luoto Oy:n arkistossa.

MUUT HAVAINNOT**13. KUOPPAMÄKI**

Nimi:	Kuoppamäki
Kunta/kylä/tila	Kangasala/Vahderpää/211-460-5-38
Laji:	muu havainto
Ajoitus:	historiallinen (resentti)
tyyppi/tyypin tarkenne	kivirakenteet/ kivirauniot
Rauhoitusluokka:	-
Lukumäärä:	2
P:	P: 6821974
I:	I: 351724
Z/m.mpy	n 97,5 m mpy (raunio A)
Koord.selite	Raunio A:n koordinaatit.
Etäisyystieto	Kangasalan kirkosta 4,2 km koilliseen.
Peruskartta:	2141 06
Aiemmat tutkimukset:	Ei aiempia tutkimuksia.
Aiemmat löydöt:	Ei aiempia löytöjä.
Löydöt:	Ei löytöjä.

Kohteen kuvaus:

Vahderpään historiallisen kylätontin kaakkoispuolella, noin 60 m muinaisjään-
nösrajan kaakkoisreunasta sijaitsee turpeen peittämä kiviraunio A (P:
6821974, I: 351724), jonka halkaisija on noin 4 m ja korkeus 1,5 m. Kyseessä lie-
nee melko nuoren (1900-luku?) rakennukseen, kenties riiheen, liittyvä raken-
teenjäänös (kuva 33). Rakenne sijaitsee 92,5 m mpy.



Kuva 33. Kuoppamäen raunio A kuvattuna pohjoisesta. (Kuva: Kangasala, Huutijärvi – Pispala 2014: 25)

Alempana rannassa, korkeusasemaltaan noin 85 m mpy on kivirakenne B (P: 6821927, I: 351658) . Raunion halkaisija on noin 3 m ja korkeus alle 0,5 m (kuva 34). Rakenteen päällä on kukkapenkki. Luonteensa ja korkeusasemansa perusteella rauniota on pidettävä melko nuorena. Rakenne ei voi olla 1800-lukua vanhempi (vrt. Kaivannon kanavan sortumisesta aiheutunut Längelmäveden pinnan aleneminen vuonna 1830).



Kuva 34. Kuoppamäen raunio B kuvattuna pohjoisesta. (Kuva: Kangasala, Huutijärvi – Pispala 2014: 26)

Havainto-olosuhteet: Hyvät.

Luokitusehdotus ja perustelu: Muu havainto, ei suojelukohde. Resentit rakenteet eivät täytä kiinteän muinaisjäännöksen kriteereitä ikänsä puolesta.

Kartat: Kartat 2 ja 8

Kuvat: Kangasala Huutijärvi - Pispala 2014: 25 ja 26, Kulttuuriympäristöpalvelut Heiskanen & Luoto Oy:n arkistossa.

14. KISSAKARINTIE

Nimi:	Kissakarintie
Kunta/kylä/tila	Kangasala/Pispala/211-439-4-146
Laji:	muu havainto
Ajoitus:	historiallinen (resentti)
tyyppi/tyypin tarkenne	maarakenteet/ kuopat
Rauhoitusluokka:	-
Lukumäärä:	1
P:	P: 6923982
I:	I: 352670
Z/m.mpy	n 90 m mpy (raunio A)
Koord.selite	Kuopan koordinaatit.
Etäisyystieto	Kangasalan kirkosta 10,6 km koilliseen.
Peruskartta:	2141 06
Aiemmat tutkimukset:	Ei aiempia tutkimuksia.
Aiemmat löydöt:	Ei aiempia löytöjä.
Löydöt:	Ei löytöjä.

Kohteen kuvaus:

Koordinaattien osoittamassa paikassa Pispalan historiallisen kylätontin koillispuolella, noin 520 m koilliseen kylätontista, sijaitsee metsässä kivikkoisella moreenikannaksella halkaisijaltaan 2 m oleva pyöreä kuopanne (kuva 35). Syvyyttä kuopalla on 0,7 m. kuopan reunat ovat melko loivapiirteiset. Iältään se ei liene vanhakaan, sillä kuopanteeseen tehdyssä koepistossa ei havaittu huuhtoutumiskerrosta (kuva 36). Ympäröivä metsä kasvaa mäntyä ja maannos on suurikivistä moreenia. Kyseessä voi olla vanha tuulenskaadon muodostama kuopanne.



Kuva 35. Kirsi Luoto tutkimassa resenttiä kuopannetta. Kuvattu etelästä. (Kuva: Kangasala, Huutijärvi – Pispala 2014: 27)



Kuva 36. Kissakarin kuopanteeseen ei ollut vielä muodostunut huuhtoutumiskerrosta. Koepiston Profiili kuvattu idästä. (Kuva: Kangasala, Huutijärvi – Pispala 2014: 28)

Havainto-olosuhteet: Hyvät.

Luokitusehdotus ja perustelu: Muu havainto, ei suojelukohde. Resentti rakenne ei täytä kiinteän muinaisjäännöksen kriteereitä ikänsä puolesta.

Kartat: Kartat 2 ja 9

Kuvat: Kangasala Huutijärvi - Pispala 2014: 27 ja 28, Kulttuuriympäristöpalvelut Heiskanen & Luoto Oy:n arkistossa.

**Liite 1. Kangasala, Huutijärvi – Pispala maakaapelilinjauksen tarkkuusinventointi 2014.
Digitaalikuvaluettelo.**

Kuvannut Kirsi Luoto 2014. Kuvat on arkistoitu Kulttuuriympäristöpalvelut Heiskanen & Luoto Oy:n arkistoon.

Kuva	Aihe	Kuvattu suunnasta	Pvm
1	Rikkoutunutta pintamaata Ponsantien ja Laiska-Jaakontien risteyksen itäpuolella, noin 10 m päässä risteyksestä.	länsi	26.5.
2	Vihtiälän yksinäistalon sijaintipaikka.	lounas	17.6.
3	Kangasala – Orivesi Vihtiälä.	pohjoiskoillinen	18.6.
4	Puoliksi tuhoutuneen rökkiön sijaintipaikka.	koillinen	18.6.
5	Suomatkankallion puoliksi tuhoutunut rökkiö.	pohjoinen	18.6.
6	Puskinmäentien rökkiö A.	etelä	18.6.
7	Puskinmäentien kiveys B.	kaakko	18.6.
8	Kangasala – Orivesi Suomatka –tielinja.	koillinen	19.6.
9	Kangasala – Orivesi Suomatka –tielinja.	koillinen	19.6.
10	Kangasala – Orivesi Sammalisto –tielinja.	luode	19.6.
11	Sillanmäen kiviraunio.	itä	19.6.
12	Lahdenpohjan kiviaita.	länsiluode	23.6.
13	Pispalan (Pispala) kylätonttia.	koillinen	23.6.
14	Pispalan (Pispala) kylätonttia.	luode	23.6.
15	Kivetty pengeri kylätontin itäreunalla.	etelä	23.6.
16	Historiallisen Kangasala – Orivesi tielinjan yhä käytössä olevaa osaa Vääksyn kartanon ja Vihtiälän yksinäistalon välissä, Tirehtöörinpolulta pohjoiseen.	koillinen	17.6.
17	Historiallista tielinjaa, joka on nykyään käytössä metsäautotienä Vihtiälän nykyisen tilan pohjoispuolella.	etelä	17.6.
18	Historiallinen tielinja Vanhan Ponsantien kohdalla.	eteläkaakko	17.6.
19	Historiallisen Kangasala – Orivesi tielinjan peltotienä käytössä olevaa osaa Koiviston tilan koillispuolella.	etelä	17.6.
20	Laiska-Jaakon Tien tiekohde.	itä	26.5.

21	Laiska-Jaakon Tien tiekohde.	länsiluode	26.5.
22	Vääksyn kartanolta viivasuoraan kohti länttä kulkeva tielinjaus.	lounas	26.5.
23	Resenttejä kaivantaja kohteen laiska-Jaakon Tie ja Vääksyn kartanolta johtavan tien risteyksessä.	koillinen	26.5.
24	Hollasantien löytöpaikka.	koillinen	18.6.
25	Kuoppamäen raunio A.	pohjoinen	19.6.
26	Kuoppamäen raunio B.	pohjoinen	19.6.
27	Kissakarin kuopanne.	etelä	23.6.
28	Kissakarin kuoppaan kaivettu koekuoppa.	itä	23.6.

Liite 1.

**LAISKA-JAAKON TIEN LÄHISTÖLLE TEHDYT KOEKUOPAT
KOEKUOPPAKUVAUKSET:**

KOEKUOPPA 1:

P 6816694/ I 346326

0 – 12 cm turve

12 – 26 cm mullansekainen hiekka (peltokerros?)

26 – 57 cm harmaa hiekka (pohjamaa)



Kuva 11. Koekuoppa 1, itäprofiili.

KOEKUOPPA 2:

P 6816714/ I 346336

0 – 1 cm turve

1 – 39 cm kellertävänruskea hiekka

- 10 cm syvyydessä löytönä resentti folionpala

39 – 60 cm harmaa hiekka (pohjamaa)



Kuva 12. Koekuoppa 2, eteläprofiili.

KOEKUOPPA 3:

P 6816719/ I 346357

0 – 8 cm turve

8 – 36 cm punertava, raudan rikastama hiekka

36 – 60 ruskeanharmaa hiekka (pohjamaa)

koekuopan pohjaa kaivettiin yhdestä kulmasta vielä 10 cm syvemmälle, jonka jälkeen tästä kairattiin T-piikillä vielä toiset 10 cm. Maannos oli 80 cm syvyyteen saakka samaa ruskeanharmaata pohjamaata.



Kuva 13. Koekuoppa 3, eteläprofiili.

KOEKUOPPA 4:

P:6816727/ I: 346370

0 – 33 cm peltomulta

33 – 75 cm punertavanruskea, luonnollinen hiekka

75 - > pohjamaa

KOEKUOPPA 5:

P 6816721/ I 346382

0 – 1 cm turve

1 – 36 cm sekoittunut, ruskea hiekka

36 – 46 cm vaaleanruskea hiekka

Juuret estivät kuopan kaivamisen syvemmäksi. koekuopan maannos lienee sekoittunut viereisen, nyt jo käytöstä jääneen tielinjan pengerrystä on kaivettu.



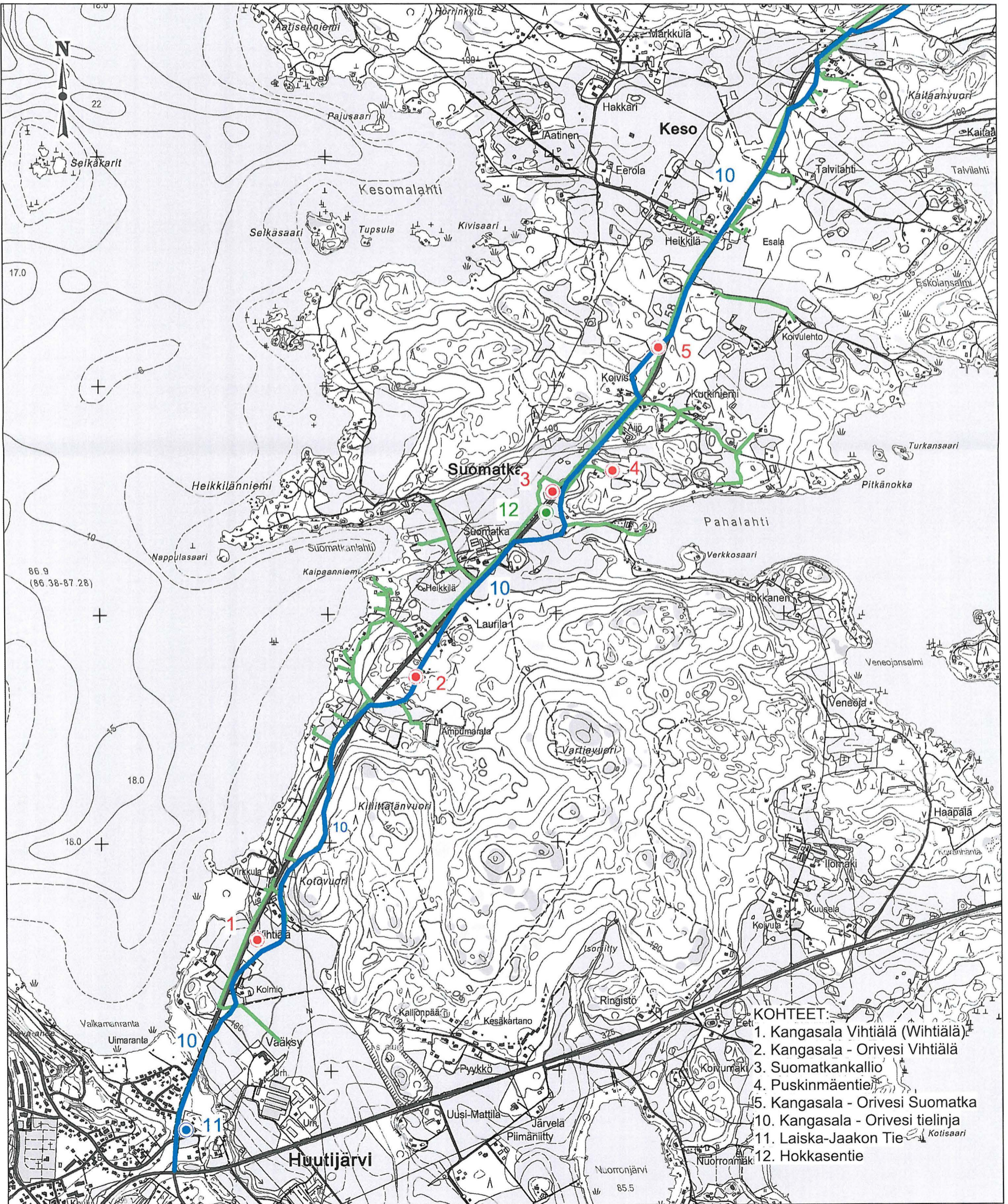
Kuva 14. Koekuoppa 5 sijaitsee aivan arkeologisoituneen tielinjauksen vieressä, kuvassa olevan lapion kohdalla. Kuvattu lounaasta.

KANGASALA
HUUTIJÄRVI-PISPALA MAAKAAPELILINJAUKSEN TARKKUUSINVENTOINTI 2014

KARTTA 1. KOHTEIDEN SIJAINTI

MK 1: 17000

Digit. Kirsi Luoto

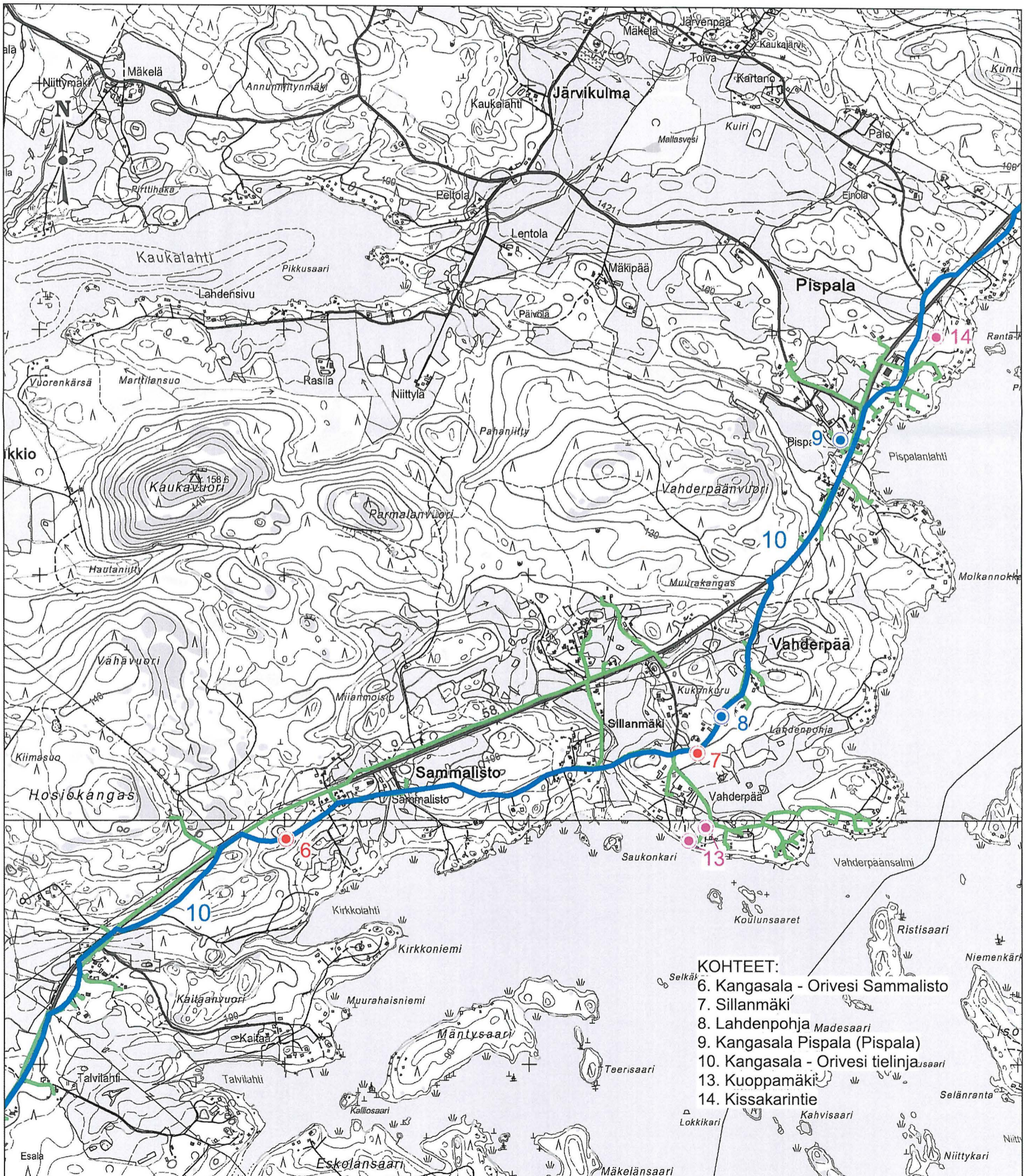
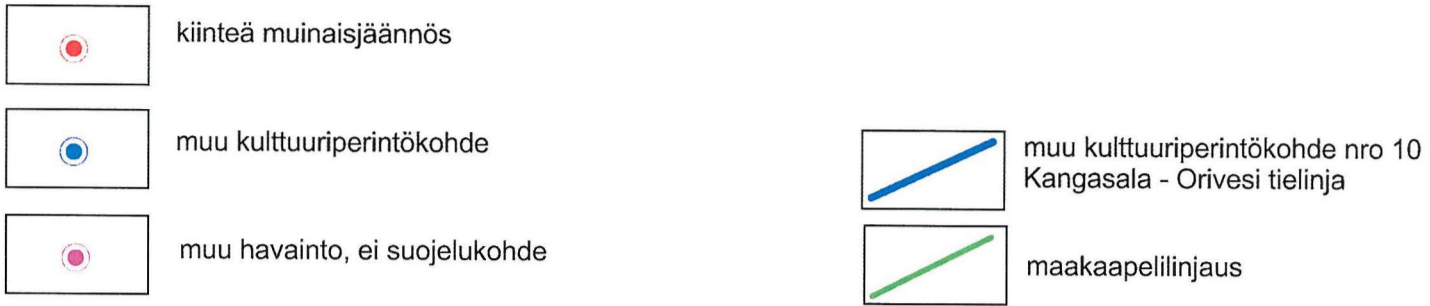


KANGASALA
HUUTIJÄRVI-PISPALA MAAKAPELILINJAUKSEN TARKKUUSINVENTOINTI 2014

KARTTA 2. KOHTEIDEN SIJAINTI

MK 1: 17000

Digit. Kirsi Luoto




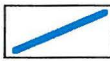


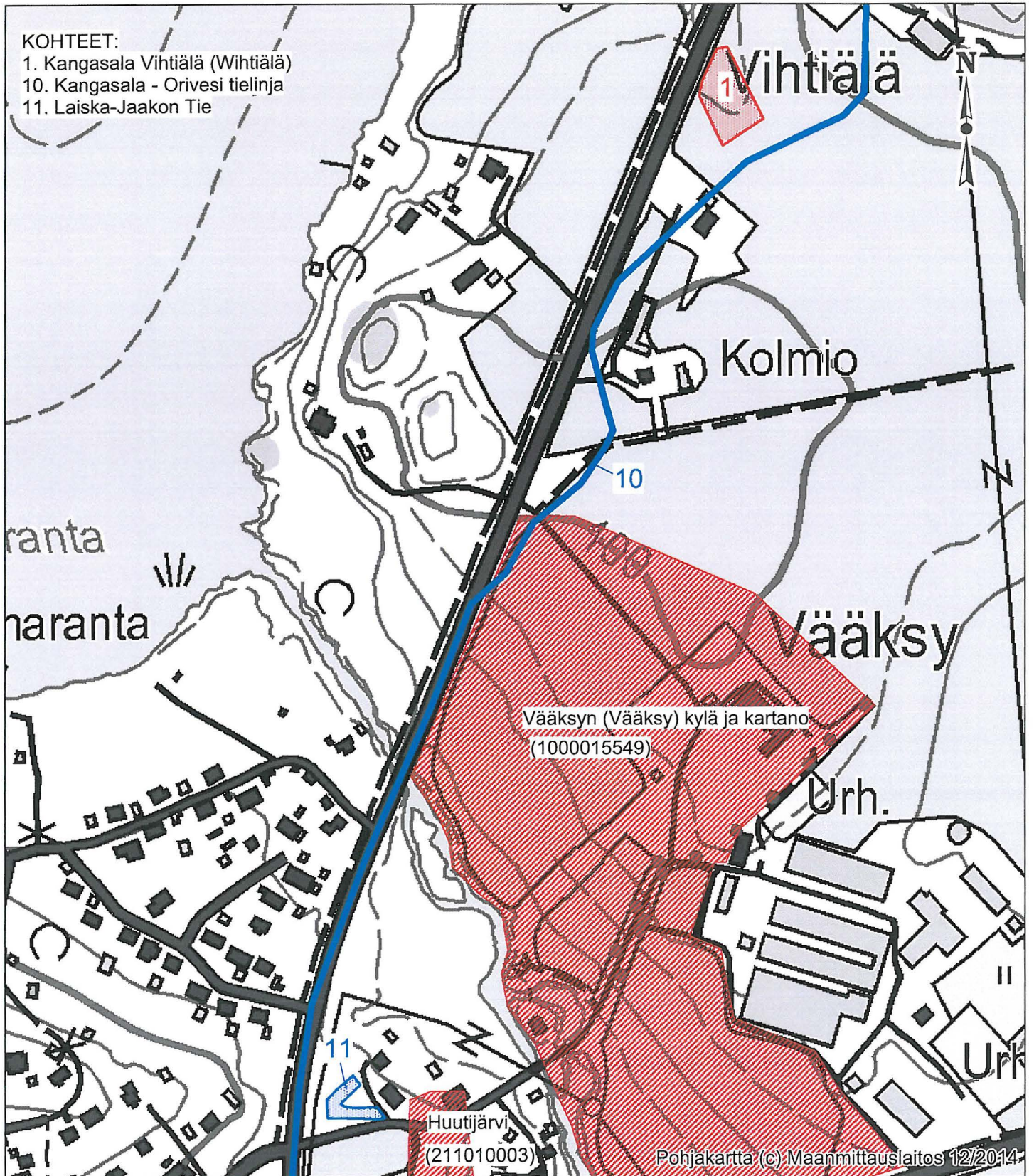
KANGASALA
HUUTIJÄRVI - PISPALA MAAKAAPELILINJAUKSEN TARKKUUSINVENTOINTI 2014

Kartta 3. Kohteiden 1, 10 ja 11 sijainti.

Digit. Kirsi Luoto

MK 1: 4500

- | | | | |
|--|---|---|---|
|  | kiinteä muinaisjäännös suoja-alueineen uusi kohde |  | muu kulttuuriperintökohde |
|  | kiinteä muinaisjäännös ennestään tunnettu kohde (ei tarkastettu 2014) |  | muu kulttuuriperintökohde nro 10 Kangasala - Orivesi tielinja |






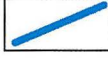

KANGASALA

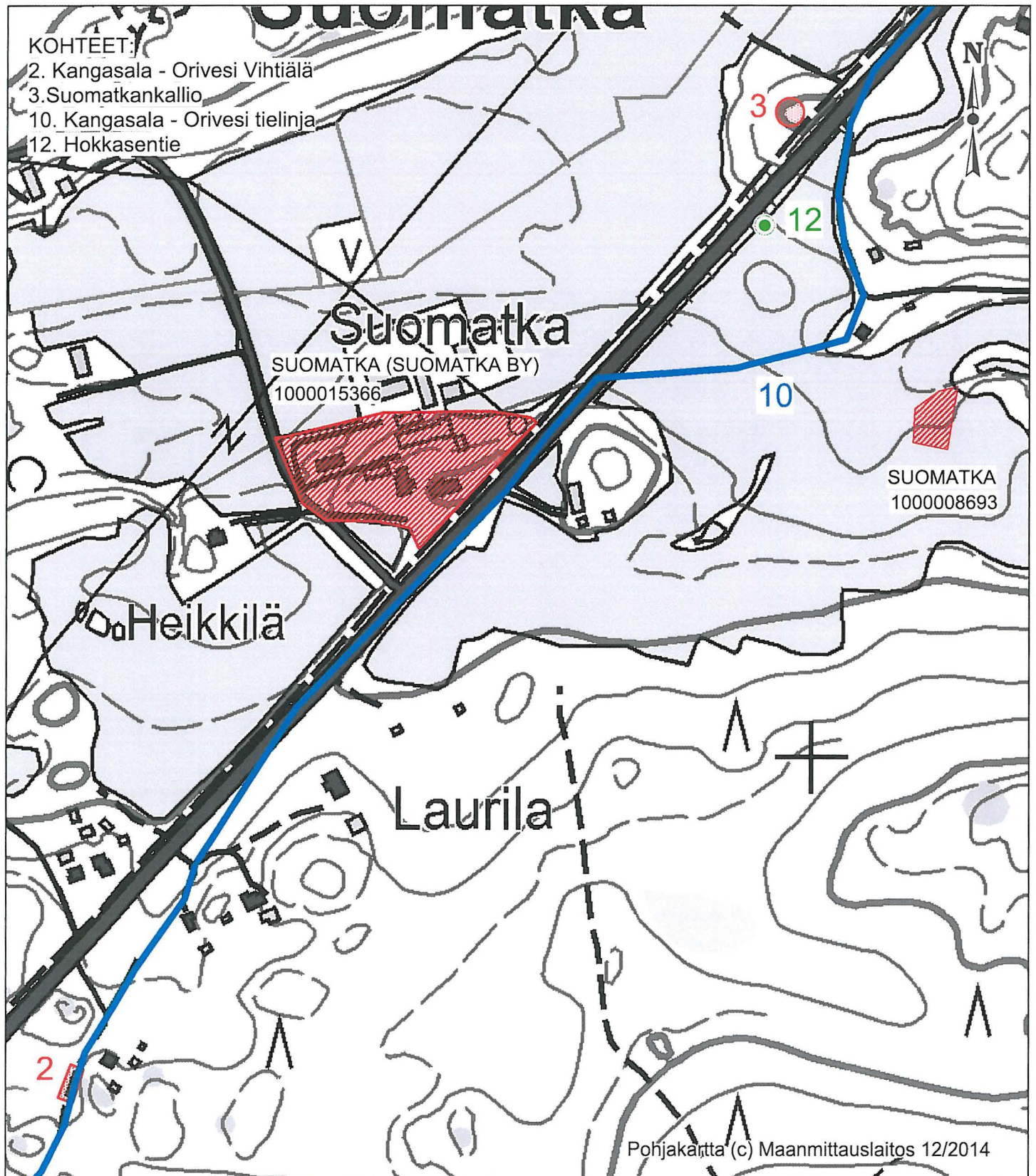
HUUTIJÄRVI - PISPALA MAAKAAPELILINJAUKSEN TARKKUUSINVENTOINTI 2014

Kartta 4. Kohteiden 2, 3, 10 ja 12 sijainti.

Digit. Kirsi Luoto

MK 1: 4500

- | | |
|--|---|
|  kiinteä muinaisjäännös suoja-alueineen uusi kohde |  muu kulttuuriperintökohde |
|  kiinteä muinaisjäännös ennestään tunnettu kohde (ei tarkastettu 2014) |  muu kulttuuriperintökohde nro 10 Kangasala - Orivesi tielinja |
| |  irtolöytö |




KANGASALA


HUUTIJÄRVI - PISPALA MAAKAAPELILINJAUKSEN TARKKUUSINVENTOINTI 2014

Kartta 5. Kohteiden 3, 4, 10 ja 12 sijainti.

Digit. Kirsi Luoto

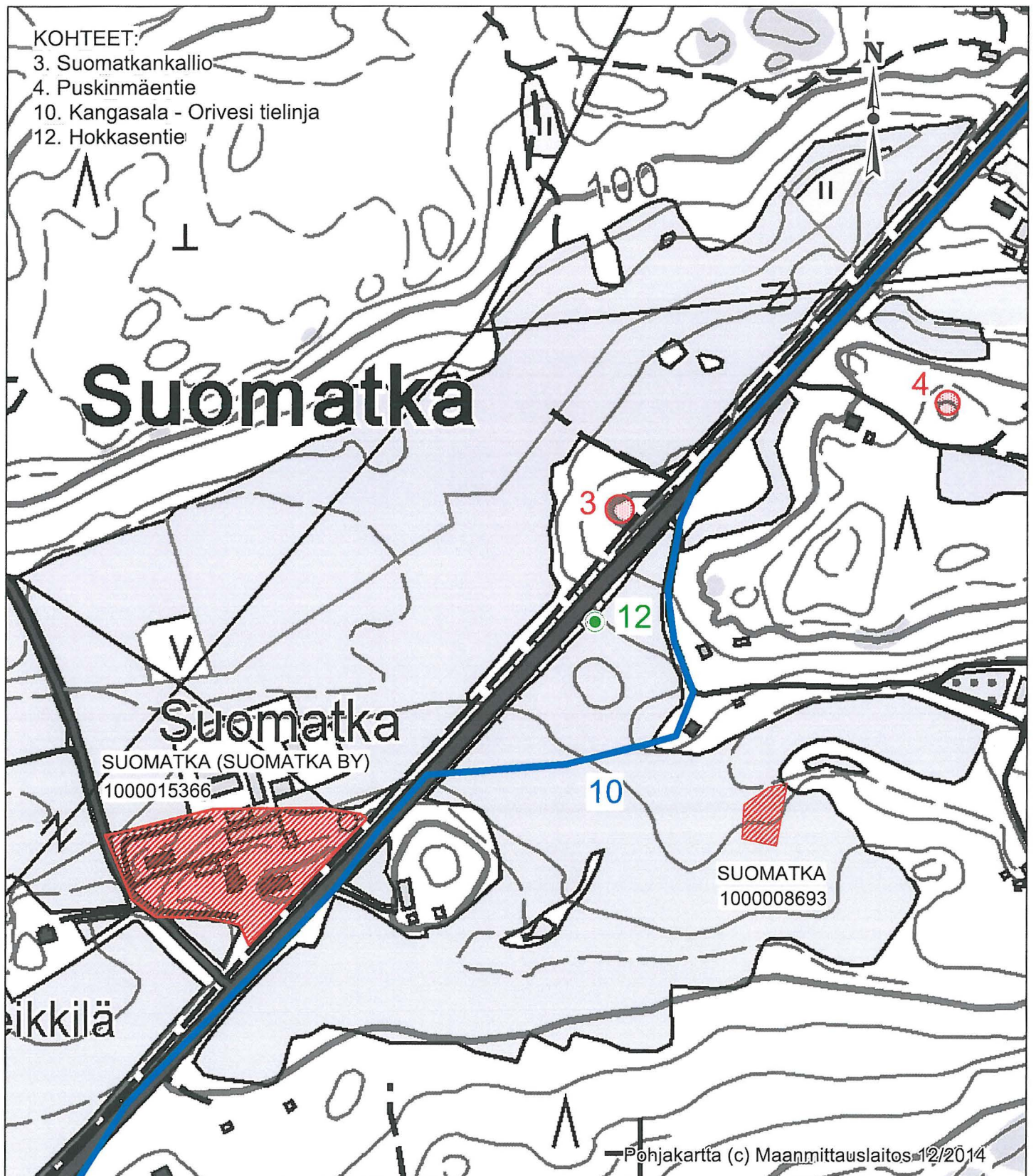
MK 1: 4500

 kiinteä muinaisjäännös suoja-alueineen uusi kohde

 kiinteä muinaisjäännös ennestään tunnettu kohde (ei tarkastettu 2014)

 muu kulttuuriperintökohde nro 10 Kangasala - Orivesi tielinja

 irtolöytö




KANGASALA

HUUTIJÄRVI - PISPALA MAAKAAPELILINJAUKSEN TARKKUUSINVENTOINTI 2014

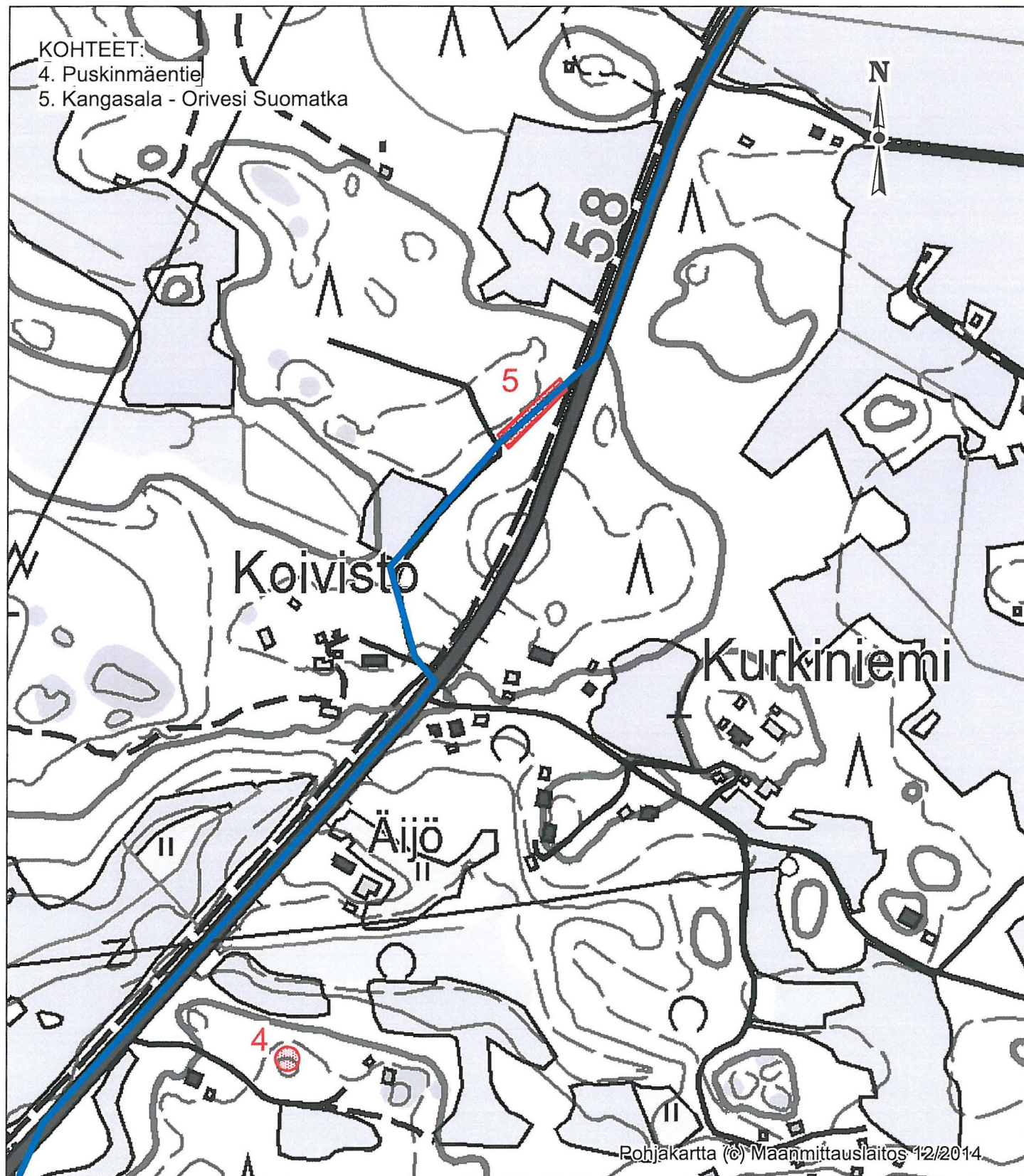
Kartta 6. Kohteiden 4 ja 5 sijainti.

Digit. Kirsi Luoto

MK 1: 4500

 kiinteä muinaisjäännös suoja-alueineen
uusi kohde

 muu kulttuuriperintökohde nro 10
Kangasala - Orivesi tielinja




KANGASALA

HUUTIJÄRVI - PISPALA MAAKAAPELILINJAUKSEN TARKKUUSINVENTOINTI 2014


Kartta 7. Kohteiden 6 ja 10 sijainti

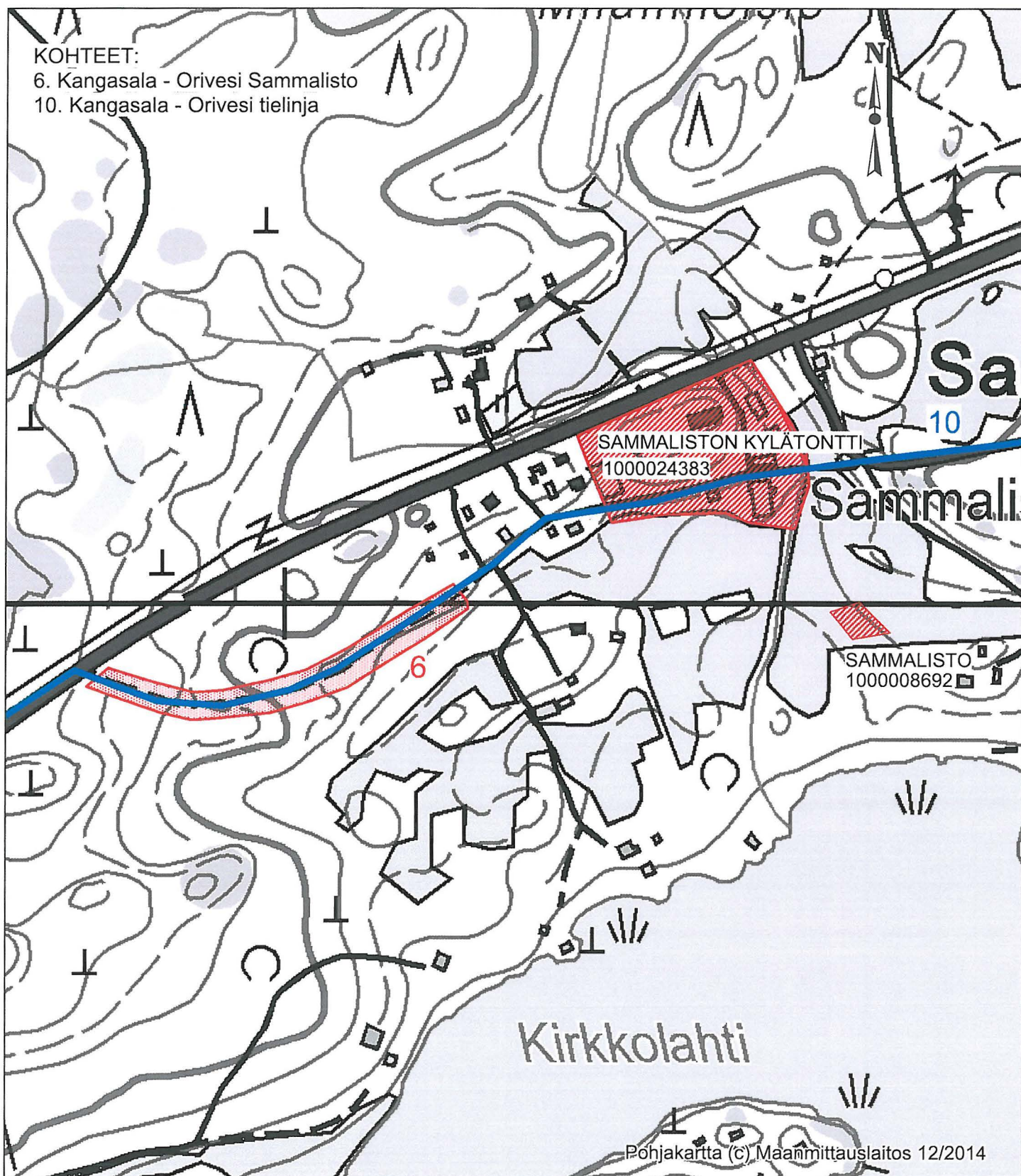
Digit. Kirsi Luoto

MK 1: 4500

 kiinteä muinaisjäännös suoja-alueineen uusi kohde

 muu kulttuuriperintökohde nro 10
Kangasala - Orivesi tielinja

 kiinteä muinaisjäännös
ennestään tunnettu kohde
(ei tarkastettu 2014)








KANGASALA

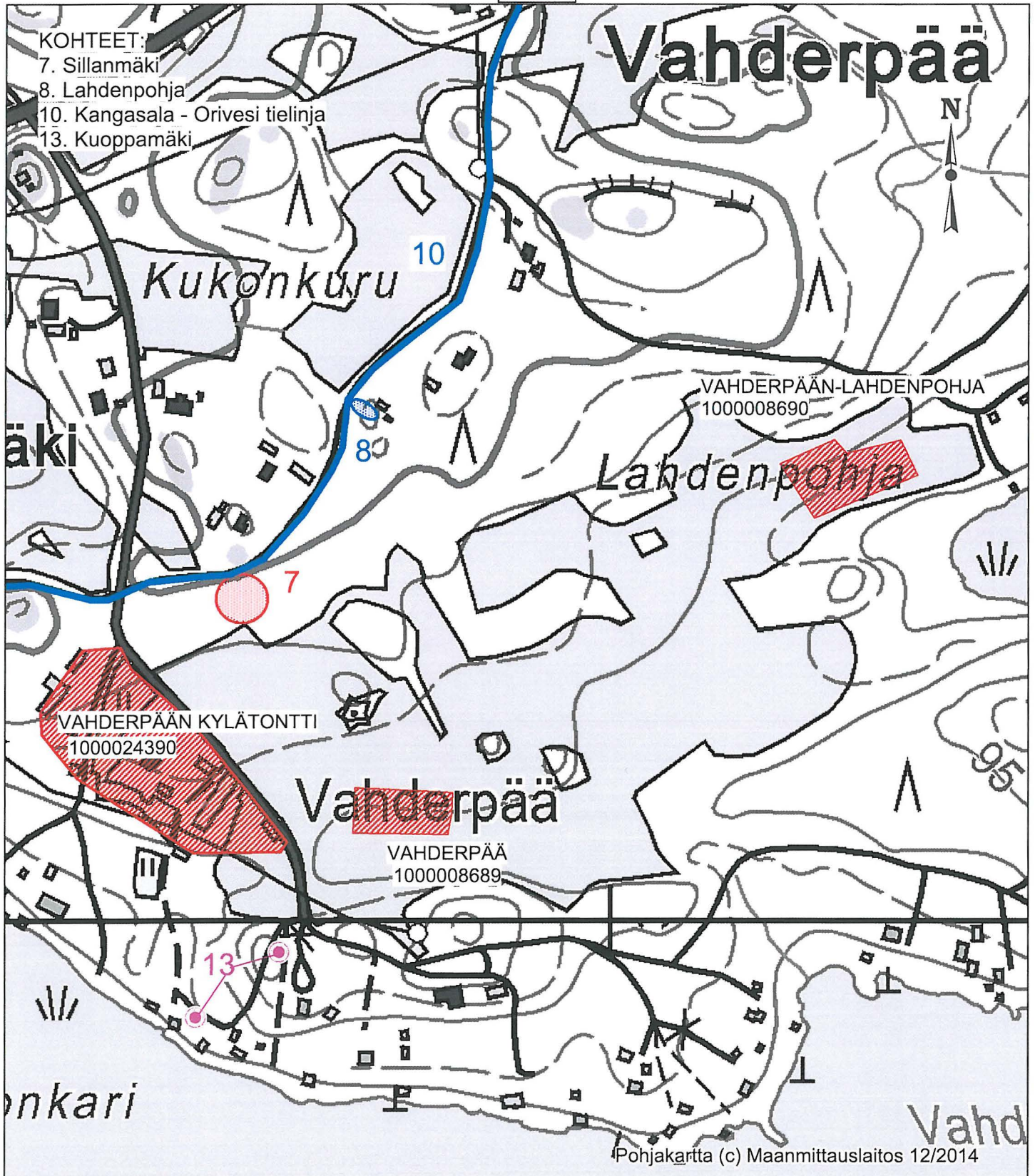
HUUTIJÄRVI - PISPALA MAAKAAPELILINJAUKSEN TARKKUUSINVENTOINTI 2014

Kartta 8. Kohteiden 7, 8, 10 ja 13 sijainti.

Digit. Kirsi Luoto

MK 1: 4500

- | | | | |
|--|---|---|---|
|  | kiinteä muinaisjäännös suoja-alueineen uusi kohde |  | muu kulttuuriperintökohde nro 10 Kangasala - Orivesi tielinja |
|  | kiinteä muinaisjäännös ennestään tunnettu kohde (ei tarkastettu 2014) |  | muu kulttuuriperintökohde |
| | |  | muu havainto, ei suojelukohde |



KANGASALA

HUUTIJÄRVI - PISPALA MAAKAAPELILINJAUKSEN TARKKUUSINVENTOINTI 2014

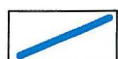
Kartta 9. Kohteiden 9, 10 ja 14 sijainti.

Digit. Kirsi Luoto

MK 1: 4500



muu kulttuuriperintökohde



muu kulttuuriperintökohde nro 10
Kangasala - Orivesi tielinja



muu havainto, ei suojelukohde

