

KANGASALA

PAKKALAN KYLÄYLEISKAAVA-ALUEEN ARKEOLOGINEN INVENTOINTI 2014



SISÄLLYSLUETTELO

1	Johdanto.....	4
2	Inventointialue.....	5
2.1	Topografia, arkeologisesti potentiaalit alueet ja tutkimushistoria.....	5
2.2	Inventointialue historiallisella ajalla.....	5
3	Menetelmät.....	7
3.1	Eesityövaihe.....	7
3.2	Kenttätöiden toteuttaminen, dokumentaatio ja inventoinnin jälkityöt.....	7
4	Tulokset.....	8
5	Lähteet.....	9
	Luettelo kohteista.....	11
	Kiinteät muinaisjäännökset.....	12
	Muut arkeologiset kulttuuriperintökohteet.....	28
	Löytöpaikat.....	38
	Muita havaintoja.....	52

Liite 1. Digitaalikuvaluettelo

Kartta 1. Inventoinnissa tarkastettujen ja löydettyjen kohteiden sijainti, MK 1: 12000

Kartta 2. Kohteiden 1. Kirkkosillanoja, 5. Kirkkosillanoja 2, 11. Kirkkosillanoja 3, 12. Kirkkosillanoja 4 ja 13. Kirkkosillanoja 5 sijainti, MK 1: 4000

Kartta 3. Kohteiden 2. Kalliomäki, 3. Rauksamanojanmäki, 6. Laurilanmäki, 7. Pakkala (Pakkala), 8. Taustiala (Taustiala), 15. Laurilanmäki 2, 16. Rauksamanoja, 17. Tursolantie ja 20. Hampaala sijainti, MK 1: 4000

Kartta 4. Kohteen 4. Pälkäne – Kuhmalahti Pakkala sijainti, MK 1: 4000

Kartta 5. Kohteiden 14. Saksala ja 19. Suurimäki sijainti, MK 1: 6500

Kartta 6. Kohteen 18. Iivari sijainti, MK 1: 6500

Taustakartat:

- Maanmittauslaitoksen Maastotietokannan 07/2014 aineistoa

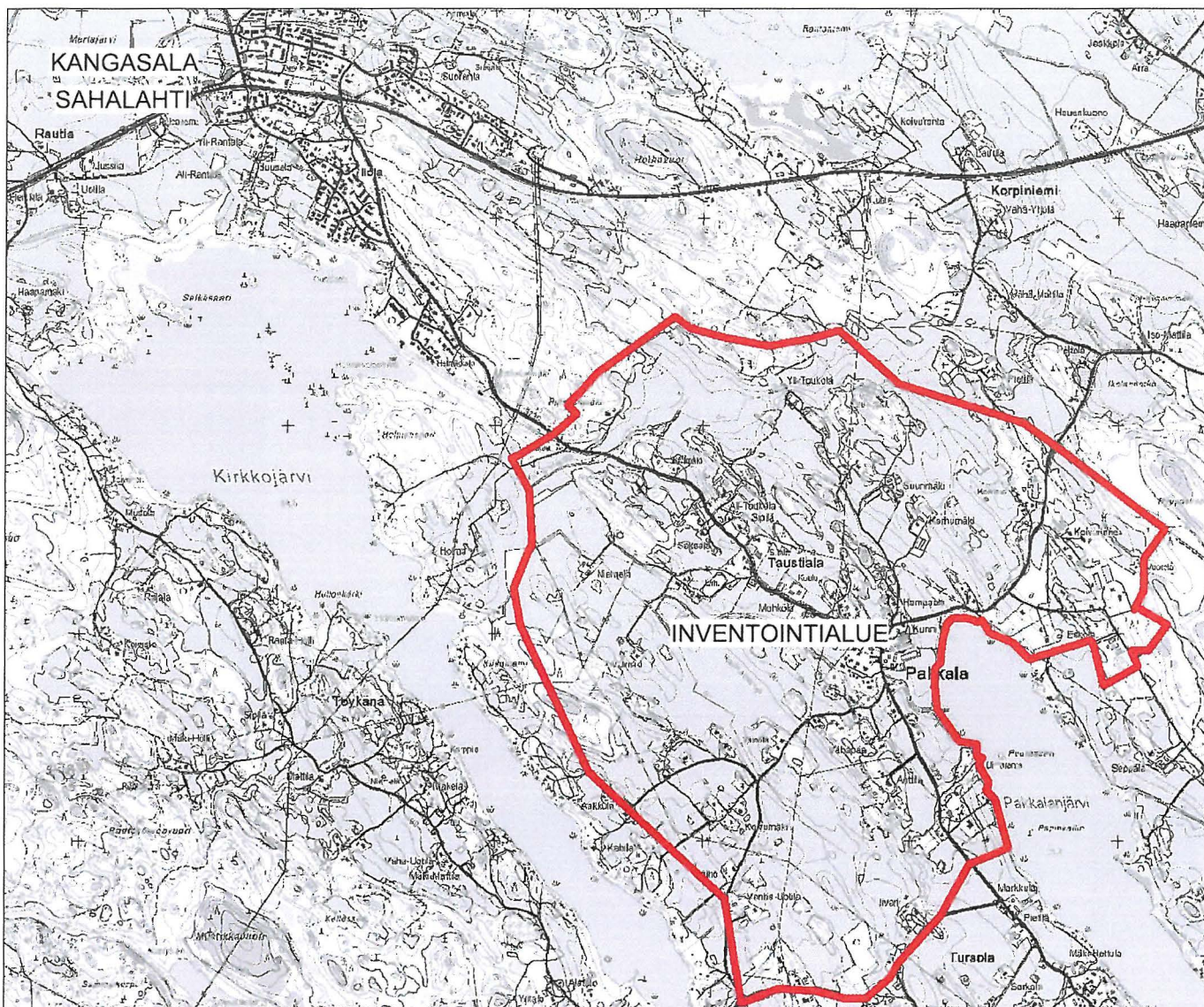
http://www.maanmittauslaitos.fi/avoindata_lisenssi_versio1_20120501

**KANGASALA
PAKKALAN KYLÄYLEISKAAVA-ALUEEN ARKEOLOGINEN INVENTOINTI 2014
TIIVISTELMÄ**

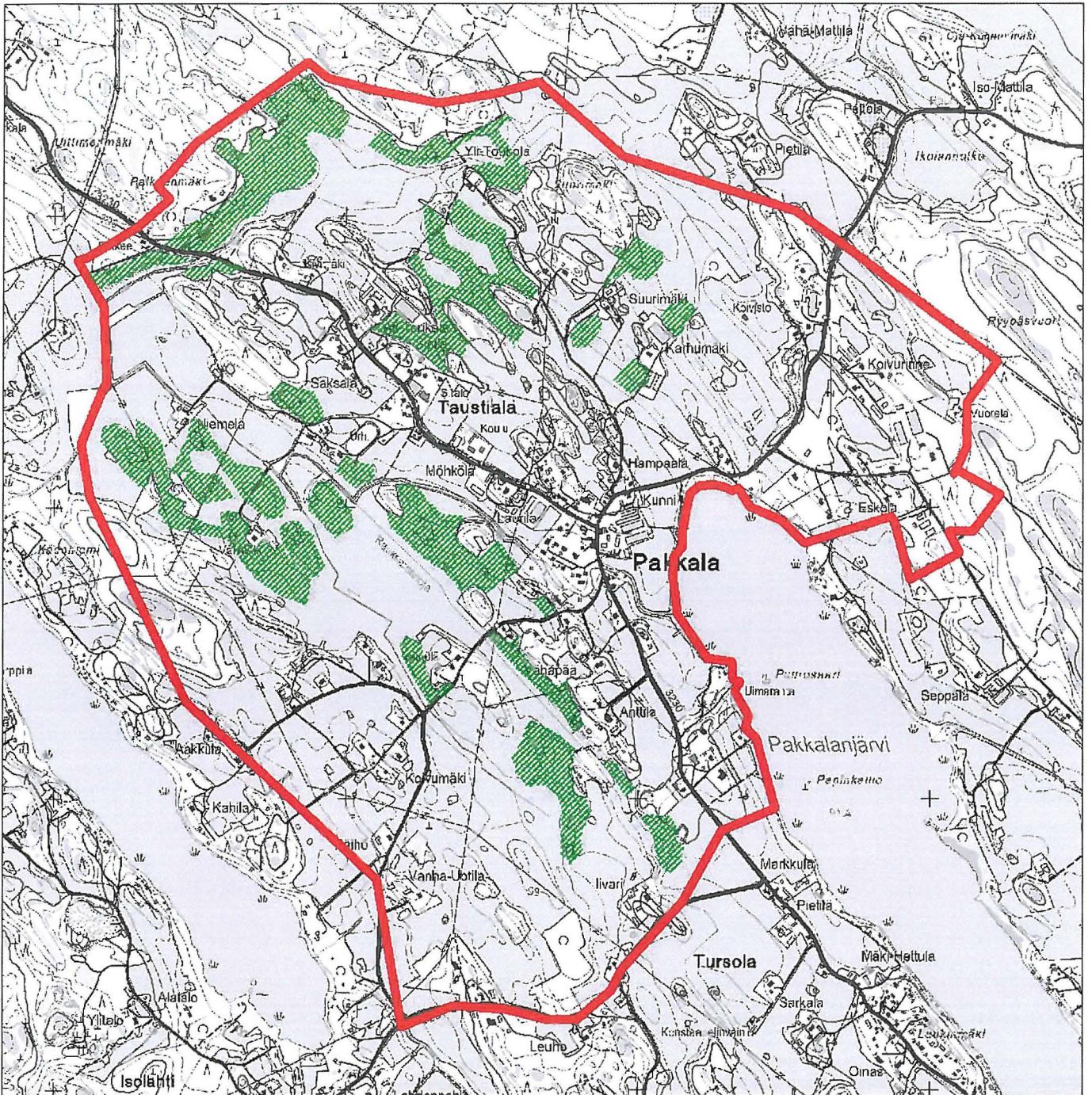
Kulttuuriympäristöpalvelut Heiskanen & Luoto Oy suoritti kesällä 2014 arkeologisen inventoinnin Kangasalan Pakkala kyläyleiskaava-alueella. Inventoinnista vastasi arkeologi (FM) Kirsi Luoto, mukana kentällä olivat 2 – 4 päivänä myös arkeologit (FM) Mari Wuoti ja Markus Laurel. Inventoinnissa tarkastettiin alueen tunnetut kiinteät muinaisjäännökset ja etsittiin uusia arkeologisesti potentiaaleilta alueilta. Selvityksessä huomioitiin niin esihistorialliset kuin historiallisenkin ajan muinaisjäännökset, ja sen kustannuksista vastasi Kangasalan kunta. Inventoinnissa löydettiin kaksi uutta kiinteää muinaisjäännöstä ja kahdeksan uutta irtolöytökohdetta. Ennestään tunnettujen kiinteiden muinaisjäännösten lisäksi alueelta tarkastettiin myös neljä arkeologista kulttuuriperintökohdetta, joista kaksi historiallisia kylänpaikkoja.

ARKISTO-JA REKISTERITIEDOT:

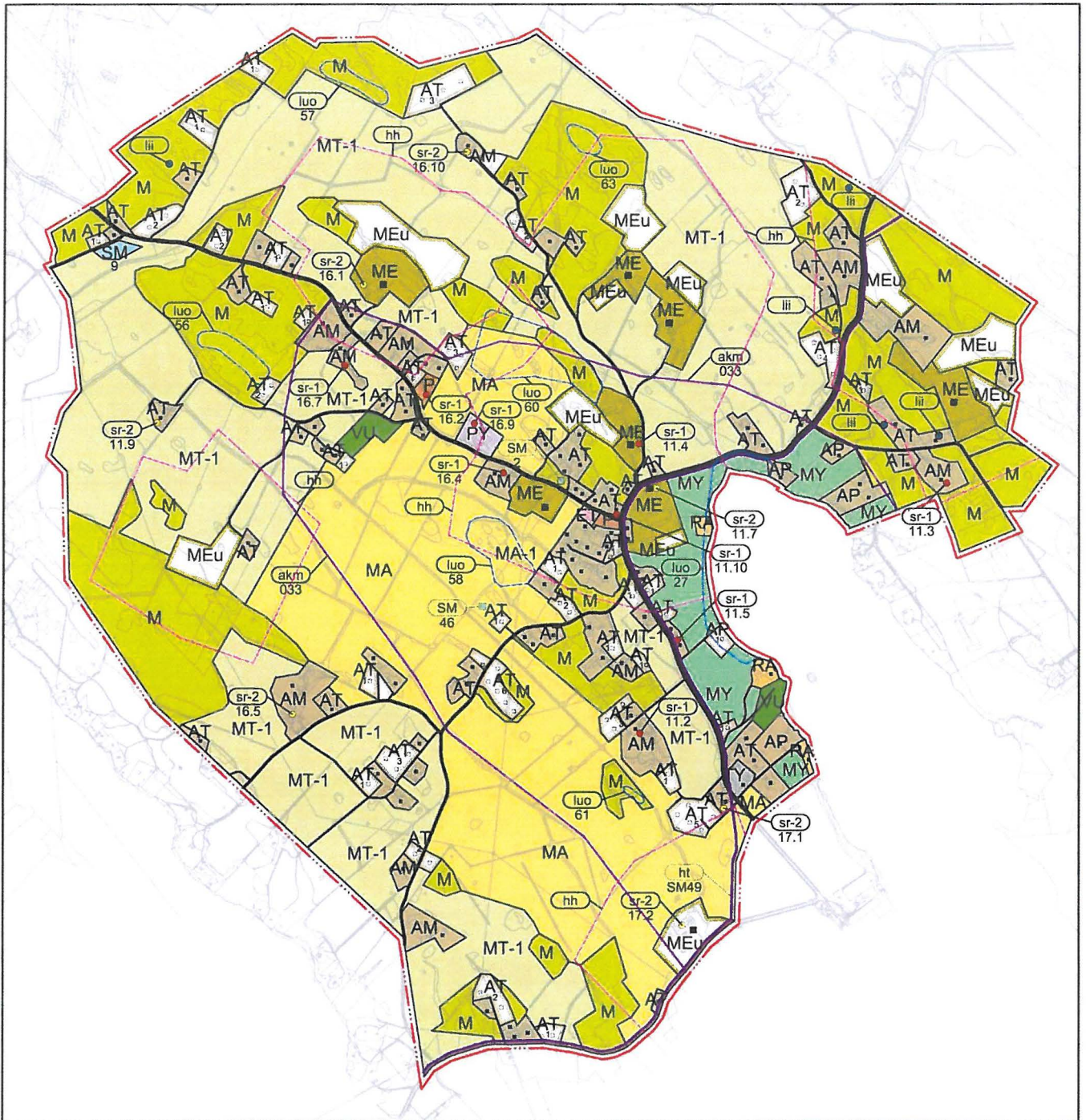
Tutkimuksen laji:	arkeologinen inventointi
Tutkimuslaitos:	Kulttuuriympäristöpalvelut Heiskanen & Luoto Oy
Inventoija:	FM Kirsi Luoto, apuna FM Mari Wuoti ja FM Markus Kankkunen
Kenttätyöaika:	14., 22. - 23., 28., ja 30.5 sekä 3.6., 3., 4., 7. ja 11.7 yhteensä 10 kenttätyöpäivää
Peruskartta:	2141 05 ja 08
Inventointialueen sijainti:	ETRS-TM35FIN P: 6814250 - 681390 I: 360190 - 352140
Tutkimusten rahoittaja:	Kangasalan kunta
Alkuperäinen tutkimuskertomus:	Kulttuuriympäristöpalvelut Heiskanen & Luoto Oy, arkisto
Kopiot:	Kangasalan kunta Museovirasto Pirkanmaan maakuntamuseo
Löydöt:	KM 39950 – KM 39959
Aikaisemmat tutkimukset:	Suni 1976 inventointi Lähdesmäki 1997 inventointi Jussila 2011 inventointi
Tutkimuksen kuvat:	Kangasala, Pakkalan kyläyleiskaava-alueen arkeologinen inventointi 2014: 1 - 23 (Kulttuuriympäristöpalvelut Heiskanen & Luoto Oy:n arkistossa)



Kuva 1. Pakkalan kyläleiskaava-alueen raja merkitty kartalle punaisella. Pohjakartta © Maanmittauslaitos 07/2014.



Kuva 2. Pintapoimitut alueet merkitty kartalle vihreällä rasterilla. Pohjakartta © Maanmittauslaitos 08/2013.



Kuva 3. Inventoinnin suunnittelussa käytetty Pakkalan kyläleiskaava-alue (28.3.2014). Muuttuvan maankäytön alueet merkitty valkoisella. Inventoinnissa tarkastettiin kaikki muuttuvan maankäytön alueet joko pintapuolien (ks. kuva 2) tai alueen kasvaessa esim. viljaa silmämääräisesti pintapuolisesti. Mielenkiintoisimmille alueille kaivettiin myös koekuoppia. (Kaava-alue: Arkkitehtitoimisto Helena Väisänen 28.3.2014).

1 Johdanto

Kulttuuriympäristöpalvelut Heiskanen & Luoto Oy suoritti kesällä 2014 arkeologisen inventoinnin Kangasalan Pakkala kyläleiskaava-alueella (kuva 1). Inventointi tehtiin yleiskaavan laatimisen taustaselvityksenä. Kenttätyöt tehtiin 14., 22. - 23., 28., ja 30.5 sekä 3.6., 3., 4., 7. ja

11.7. Inventoinnin kenttätyövaiheeseen käytettiin yhteensä kymmenen työpäivää. Kenttätöistä vastasi arkeologi (FM) Kirsi Luoto, mukana kentällä olivat 2 – 4 päivänä myös arkeologit (FM) Mari Wuoti ja Markus Laurel. Inventoinnissa tarkastettiin alueen tunnetut kiinteät muinaisjäänneet ja etsittiin uusia arkeologisesti potentiaaleilta alueilta. Selvityksessä huomioitiin niin esihistorialliset kuin historiallisenkin ajan muinaisjäänneet, ja sen kustannuksista vastasi Kangasalan kunta.

2 Inventointialue

2.1 Topografia, arkeologisesti potentiaalit alueet ja tutkimushistoria

Inventoitavan alueen pohjoisraja sijaitsee noin 4 km kaakkoon Sahalahden kirkolta. Alue ei aivan yllä lännessä sijaitsevan Kirkkojärven rantamille, idässä Kaava-alueella rajaa Pakkalanjärvi (91,4 m mpy). Kaava-alueen halki kulkee kaksi pientä jokea: kaakosta luoteeseen virtaava ojamainen Rauksamanoja sekä koillisesta lounaaseen kulkeva Kirkkosillanoja. Näiden vesiväylien kautta on Pakkalanjärveltä yhteys Längelmäveden Kirkkojärven ja tästä edelleen nykyisen Myllyojan kautta. Esihistoriallisena aikana nykyään kapeina ja matalina virtaavat joet, mutta muinoin pienten saarten pirstomina lahtina sisämaahan työntyneet vesistöt rantoineen ovat tarjonneet suotuisat olosuhteet muun muassa pyyntikulttuurin asuinpaikkoja ajatellen. Rauksamanojan ja Kirkkosillanojan varsilla onkin runsaasti arkeologisesti potentiaaleja alueita. Inventointialueen ja sen lähistön tunnetut kivikautiset asuinpaikat sijaitsevat korkeustasoilla 85 – 92,5 m mpy.

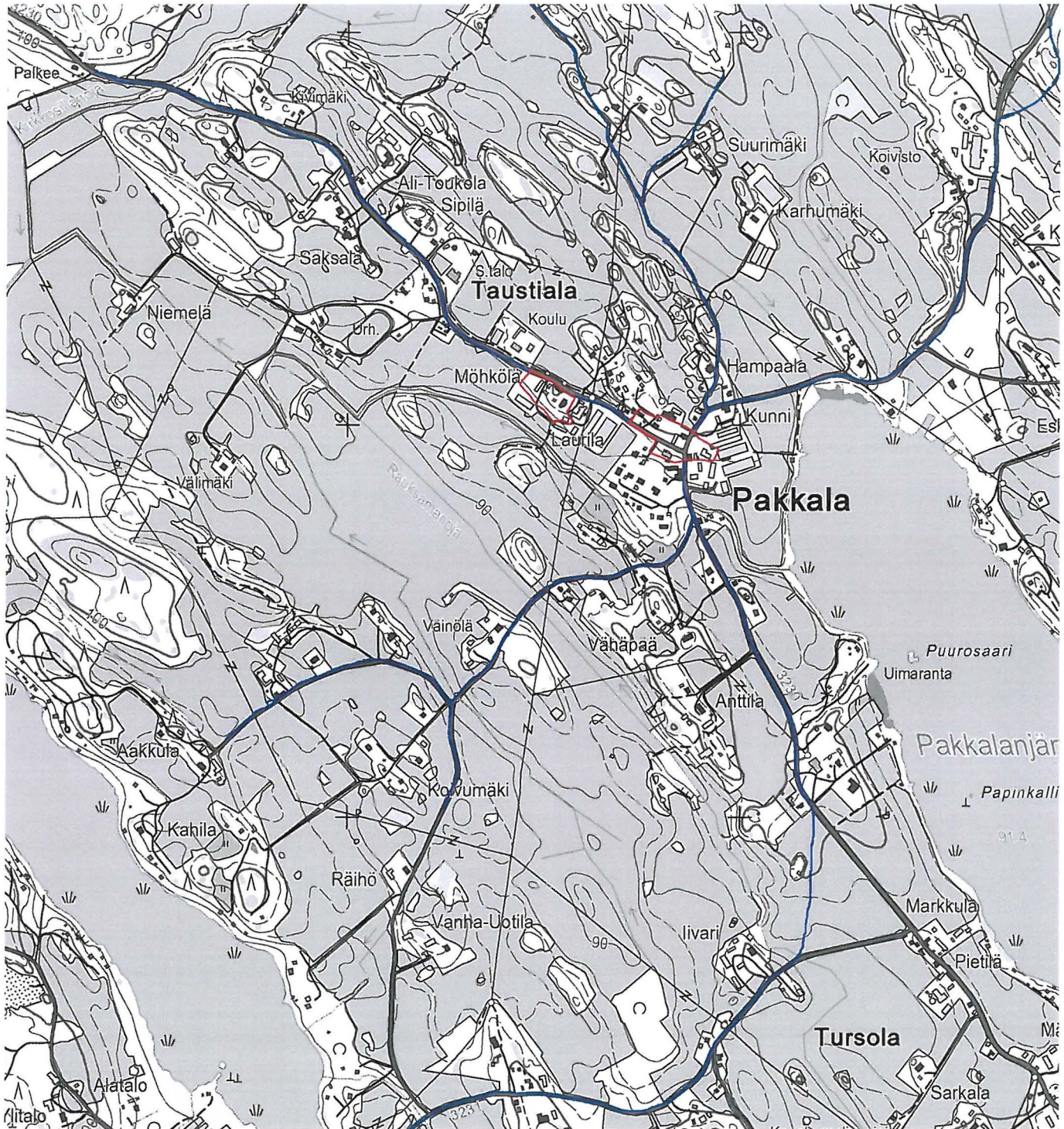
Inventointialueella sijaitsevat Pakkalan ja Taustialan kylät, joiden asutus koostuu omakotiasutuksesta sekä suurehkoista tilakeskuksista. Useat kaava-alueen tiloista ovat erikoistuneet broilerintuotantoon. Maisema on pääasiassa aukinaista viljelymaisemaa ja suurin osa pelloista on yhä viljeltyjä. Alueen maaperä on moreenia ja savea, selvästi hiekkaisempi alue on sijainnut kaava-alueen itäreunalla, Pakkalanjärven rannassa. Tursolantien ja Pakkalantien väliin jää peltosavikkojen ja järven rajaama noin 280 m pitkä hiekkaharjanne, jonka hiekasta suurin osa kuitenkin ajettu 1960-luvulla Sahalahden kirkon hautausmaan laajennusalueelle.

Sahalahdessa on tehty arkeologisia inventointeja alkaen vuoden 1976 Maarit Sunin inventoinnista. Sahalahdelta hän kirjasi raportissaan 8 kivikautisen esineen löytöpaikkaa sekä suuren joukon vanhoja irtolöytöjä, joiden löytöpaikkaa ei enää ollut mahdollista määrittellä tarkasti. Vuoden 1997 Sahalahden perusinventointia ennen kaava-alueelta tunnettiin yksi kiinteä muinaisjäänne, Pakkalan Kalliomäen kuppikivi (1 luokka). Vuoden 1997 inventoinnissa Lähdesmäki löysi alueelta kaksi uutta kiinteää muinaisjäännettä (Kirkkosillanojan kivikautinen asuinpaikka sekä Rauksamanojanmäen historiallinen kiviaita), teki lisähavainnot Kalliomäen kuppikiveä koskien sekä löysi yhden uuden irtolöytökohteen (Rauksamanoja). Viimeisin aluetta koskeva arkeologinen inventointi on vuodelta 2011, jolloin Mikrolahti Oy suoritti alueella pääasiassa alueen historiallisista kohteista uutta tietoa tarjonneen inventoinnin.

2.2 Inventointialue historiallisella ajalla

Inventointialueella sijaitsee kaksi historiallista kylätonttia: Pakkalan kylätontti Pakkalanjärven pohjoispäässä sekä Taustialan kylätontti vain muutama kymmenen metriä Pakkalan kylätontista länteen (kuvat 4 ja 5). Kylien halki kulki Pakkalanjärven rannasta länteen Sahalahden kirkolle vievä paikallistie. Alueen tärkein historiallinen kulkureitti on kuitenkin kaava-alueella Pakkalanjärven rantaa ja kaava-alueen eteläreunaa mukaileva Pälkäneeltä Kuhmalahteen vie-

vä tielinja, jonka on arveltu ajoittuvan mahdollisesti jo myöhäiskeskiaikaan (Luoto Kalle 2011). Edellä mainittujen kulkureittien lisäksi kaava-alueella on kulkenut myös vähäisempiä paikallisia kyläteitä, jotka huomioitiin niin ikään inventoinnissa.



Kuva 4. Kartalle kuvattuna sinisellä inventointialueen isojakokartan (Pelander 1789, 1817) perusteella asemoitu historiallisen tiestön tärkeimmät osuudet ja punaisella rajauksella asutus.



Kuva 5. Vuodelta 1899 olevaan pitäjänkarttaa on merkitty vuosisadan alusta laajentunut asutus ja alueen tiestö.

3 Menetelmät

3.1 Esityövaihe

Inventointia varten hankittiin Kansallisarkistosta tutkimusaluetta kuvaavia historiallisia karttoja. Inventointialueen historiallisen asutuksen sijainnin ja historiallisten tielinjojen sijainnin selvittämisessä käytettiin apuna Pakkalan ja Taustialan isojakokarttoja (Pelander & Lindh 1798, 1817 ja Blanck 1853, 1868) sekä alueen 1800-luvun lopun pitäjänkarttaa. Esityövaiheessa tarkasteltiin myös muinaisjäännösrekisterin tietoja koskien alueen ja sen lähistön kiinteitä muinaisjäännöksiä ja tutustuttiin alueen vesistö- ja tutkimushistoriaan. Alueen historiaan tutustuttiin paikallishistoriateoksen (Längelmäveden seudun historia I) avulla.

3.2 Kenttätöiden toteuttaminen, dokumentaatio ja inventoinnin jälkityöt

Inventoinnin kenttätöet tehtiin yhteensä kymmenen päivän aikana touko-heinäkuussa 2014. Inventoinnissa tarkastettiin ennestään tunnetut kiinteät muinaisjäännökset ja etsittiin uusia kohteita arkeologisesti potentiaaleilta alueilta. Inventoinnissa huomioitiin niin esihistorialliset kuin historiallisenkin ajan muinaisjäännökset. Inventointimethodena olivat kentällä käytössä

pääasiassa pintapöimintä, jota toukokuussa avoimena olleilla pelloilla voitiinkin suorittaa laajoilla alueilla (kuvat 3 ja 6). Koekuoppia kaivettiin arkeologisesti mielenkiintoisille alueille, mikäli sen katsottiin olevan tarpeellista ja alue ei ollut viljelyssä. Inventoinnin kenttätöistä vastasi arkeologi (FM) Kirsi Luoto, apuna olivat arkeologit (FM) Mari Wuoti ja Markus Laurel.



Kuva 6. Arkeologi Mari Wuoti kirjaamassa ylös löytötietoja Kirkkosillanojan kivikautisen asuinpaikan laajennusalueella. Kuvattu idästä. (kuva 2013_47:1)

Inventoinnissa kiinnitettiin erityisesti huomiota historiallisten kyläonttien lisäksi alueen historiallisen tiestön sekä topografialtaan esihistoriallisen asutuksen kannalta suotuisien Kirkkosillanojan ja Rauksamanojan ranta-alueiden tarkasteluun. Yhden päivän (7.7.2014) ajan apuna inventoinnissa oli myös metallinetsintää ja menneisyyden tutkimista harrastava Reijo Hyvönen, joka yhdessä Kirsi Luodon kanssa suoritti metallinetsimen avulla tutkimuksia lähinnä Pakkalan ja Taustialan kyläonttien läheisillä alueilla sekä muutamilla muuttuvan maankäytön alueiksi kaavoitetuilla rakennussijoilla.

Kohteita ja inventoinnin kulkua dokumentoitiin sanallisen kuvauksen lisäksi ottamalla digitaalivalokuvia ja paikantamalla tehdyt havainnot satelliittipaikanninta (tarkkuus +/- 5 - 10 m) käyttäen. Kohteiden koordinaatit on ilmoitettu ETRS-TM35FIN -tasokoordinaatteina. Jälkityövaiheessa digitaalivalokuvat luetteloidiin Kulttuuriympäristöpalvelut Heiskanen & Luoto Oy:n arkistoon ja kartat piirrettiin puhtaaksi käyttäen Map Info- GIS paikkatieto-ohjelmistoa.

4 Tulokset

Kangasalan Pakkalan arkeologisessa inventoinnissa tarkastettiin neljä ennestään tunnettua kiinteää muinaisjäännöstä: Kirkkosillanojan (mj. rek. nro 730010009, inventoinnin kohde nro 1) kivikautinen asuinpaikka, Kalliomäen (730010002, kohde 2) rautakautinen kuppikivi, Rauksamanojanmäen (1000002001, kohde 3) historialliselle ajalle ajoittuva kiviaita sekä etappi Pälkäneeltä Kuhmalahteen vienyttä historiallista tielinjaa (kohde 4). Kirkkosillanojan kivikautisesta asuinpaikasta tehtiin inventoinnin yhteydessä uusia havaintoja, joiden vuoksi alueen rajausta ehdotetaan laajennettavan myös Pakkalantien pohjoispuolelle.

Inventoinnissa löydettiin kaksi uutta kiinteää muinaisjäännöstä, kohde 5. Kirkkosillanoja 2 (kivikautinen asuinpaikka) ja kohde 6. Laurilanmäki (ajoittamaton kivirakenne) sekä tarkastettiin

ja löydettiin useita irtolöytökohteita (kohteet 11 – 20). Arkeologisina kulttuuriperintökohteina tarkastettiin vuoden 2011 inventoinnissa rajatut Pakkalan ja Taustialan kylätontit (kohteet 7 ja 8), Pälkäne – Kuhmalahti tielinjan yhä käytössä oleva osa (kohde 9) sekä Pakkalasta Sahalahdelle vievä, yhä käytössä oleva tielinja (kohde 10).

Kaava-alueelta tehtiin myös havaintoja, joiden ei katsota täyttävän kiinteän muinaisjäännöksen tai kulttuuriperintökohteen kriteereitä. Nämä havainnot on lueteltu kohde-esittelyjen jälkeisessä Muut havainnot –kappaleessa.

23.7.2014



Kirsi Luoto
FM, arkeologi
Kulttuuriympäristöpalvelut Heiskanen & Luoto Oy

5 Lähteet

Painamattomat lähteet:

Harju, E-S. & Lappalainen, J. T. 2011. Kuninkaan tiekartasto Suomesta 1790. Suomalaisen Kirjallisuuden Seuran Toimituksia 1296.

Jussila, Timo et al. 2011. Kangasala Sahalahti muinaisjäännösinventointi 2011. Museoviraston arkistossa.

Luho, Ville 1939. Luettelo Kangasalan pitäjän kiinteistä muinaisjäännöksistä. Museoviraston arkistossa.

Luoto, Kalle 2011. Pirkanmaan historiallisesti merkittävät tiet. Pirkanmaan maakuntamuseon arkistossa.

Lähdesmäki, Ulla 1997. Sahalahti, arkeologinen perusinventointi. Tampereen museot, maakunnallinen yksikkö. Pirkanmaan maakuntamuseon arkistossa.

Suni, Maarit 1976. Sahalahden muinaisjäännökset – luettelo vuodelta 1976. Museoviraston arkistossa.

Painetut lähteet:

Alanen, Timo & Kepsu Saulo 1989. Kuninkaan kartasto Suomesta 1776–1805. Suomalaisen kirjallisuuden seuran toimituksia 505. Helsinki: Suomalaisen kirjallisuuden seura, 1989.

Längelmäveden seudun historia I. Forssa. 1949.

Niukkanen, Marianna 2009. Historiallisen ajan kiinteät muinaisjäännökset, tunnistaminen ja suojele. Museoviraston Rakennushistorian osaston oppaita ja ohjeita 3.

Suvanto, Seppo 1949. Keskiaika. Längelmäveden seudun historia I. Forssa.

Digitaaliset lähteet:

Museovirasto, Kulttuuriympäristö rekisteriportaali, Muinaisjäännösrekisteri.
http://kulttuuriymparisto.nba.fi/netsovellus/rekisteriportaali/mjreki/read/asp/r_default.aspx
(20.12.2012)

Kartat:

Blanck 1853, 1868. Pakkalan ja Taustialan isojaon täydennyskartta. Kasallisarkisto, sig. H 69 9/1 - 11.
Pelander & Lindh 1798, 1817. Pakkala kylän isojakokartta. Kansallisarkisto, sig. H 69 9/ 12-45.

Digitaaliset kartat:

Pitäjänskartta 1899. Sahalahti, Kuhmalahti, 2141 08. Maanmittaushallitus > Maanmittaushallituksen historiallinen kartta-arkisto (kokoelma) > Pitäjänkartasto > Sahalahti, Kuhmalahti (2141 08 la.* -/- -)
<http://digi.narc.fi/digi/view.ka?kuid=10293733>

KANGASALA							
PAKKALAN KYLÄYLEISKAAVA-ALUEEN ARKEOLOGINEN INVENTOINTI 2014							
Kirsi Luoto							
Kulttuuriympäristöpalvelut Heiskanen & Luoto Oy							
Luettelo inventoinnissa tarkastetuista ja löydetyistä kohteista.							
Nro	Kohteen nimi	Kohteen laji	Tyyppi	Ajoitus	P: (ETRS-TM35FIN)	I: (ETRS-TM35FIN)	Rauhoitusluokka
1	Kirkkosillanoja (730010009)	kiinteä muinaisjäänös	asuinpaikat	kivikautinen	P: 6816856	I: 359276	2
2	Kalliomäki (730010002)	kiinteä muinaisjäänös	kultti- ja tarinapaikat/kuppikivet	rautakautinen	P: 6816061	I: 360681	1
3	Rauksamanojanmäki (1000002001)	kiinteä muinaisjäänös	kivirakenteet/ kiviaidat	historiallinen	P: 6815690	I: 360436	2
4	Pälkäne - Kuhmalahti Pakkala	kiinteä muinaisjäänös	kulkuväylät/ tienpohjat	historiallinen	P: 6816785	I: 361685	2
5	Kirkkosillanoja 2	kiinteä muinaisjäänös	asuinpaikat	kivikautinen	P: 6817250	I: 359681	2
6	Laurilanmäki	kiinteä muinaisjäänös	kivirakenteet	ajottamaton	P: 6815912	I: 360279	2
7	Pakkala (Pakkala)	muu arkeologinen kulttuuriperintökohde	asuinpaikat/ kyläpaikat	historiallinen	P: 6815990	I: 360810	
8	Taustiala (Taustiala)	muu arkeologinen kulttuuriperintökohde	asuinpaikat/kyläpaikat	historiallinen	P: 6816060	I: 360530	
9	Pälkäne - Kuhmalahti	muu arkeologinen kulttuuriperintökohde	kulkuväylät	historiallinen	P: 6815870	I: 360860	
10	Pakkala - Sahalahti	muu arkeologinen kulttuuriperintökohde	kulkuväylät	historiallinen	P: 6816035	I: 360685	
11	Kirkkosillanoja 3	löytöpaikat/ irtolöytö		historiallinen?	P: 6817192	I: 359861	
12	Kirkkosillanoja 4	löytöpaikat/ irtolöytö		kivikautinen	P: 6817019	I: 359616	
13	Kirkkosillanoja 5	löytöpaikat/ irtolöytö		kivikautinen	P: 6816946	I: 359550	
14	Saksala	löytöpaikat/ irtolöytö		kivikautinen	P: 6816413	I: 359874	
15	Laurilanmäki 2	löytöpaikat/ irtolöytö		historiallinen?	P: 6815960	I: 360276	
16	Rauksamanoja	löytöpaikat/ irtolöytö		kivikautinen/historiallinen	P: 6815854	I: 360449	
17	Tursolantie	löytöpaikat/ irtolöytö		varhaismetallikautinen?	P: 6815686	I: 360897	
18	livari	löytöpaikat/ irtolöytö		historiallinen	P: 6814909	I: 361068	
19	Suurimäki	löytöpaikat/ irtolöytö		kivikautinen	P: 6816593	I: 360782	
20	Hampaala	löytöpaikat/ irtolöytö		kivikautinen	P: 6816150	I: 360920	

KOhteet

KIINTEÄT MUINAISJÄÄNNÖKSET

1. KIRKKOSILLANOJA (730010009)

Nimi:	Kirkkosillanoja mj. rek.nro 730010009
Kunta/kylä/tila	Kangasala/Paatiala/ 211-479-1-13 Kangasala /? / 211-472-1-74
Laji:	kiinteä muinaisjäännös
Ajoitus:	kivikausi
tyyppi/tyypin tarkenne	Asuinpaikat/-
Rauhoitusluokka:	2
Lukumäärä:	1 (kaksiosainen)
P:	P: 6816856
I:	I: 359276
Z/m.mpy	87,5 - 90 m mpy
Koord.selite	Koordinaattitieto muinaisjäännösrekisterin mukaan.
Etäisyystieto	Sahalahden kirkosta 2,3 km kaakkoon.
Peruskartta:	2141 05
Aiemmat tutkimukset:	Lähdesmäki 1997 inventointi Jussila 2011 inventointi
Aiemmat löydöt:	KM 30809: 1-3 (kvartsikaavin ja -iskoksia)
Löydöt:	KM 39950: 1 (kvartsiesine), 2 (kvartsiesine) ja 3 (kvartsiesineen katkelma), 4 (kvartsi-iskos) ja 5 (kvartsi-iskos)

Kohteen kuvaus: Kohde sijaitsee 2,3 km kaakkoon Sahalahden kirkosta. Asuinpaikan vuonna 1997 löydetty osa sijaitsee Pakkalantien eteläpuolella, Kirkkojärven laskevan Kirkkosillanojan vieressä, sen luoteispuolella,

etelään laskevassa peltorinteessä. Lounaaseen ja etelään viettävässä, osittain jyrkkänousuisessa rinteessä savipellolla havaittiin vuonna 1997 rinteiden alaosassa erottuvalla terassilla suhteellisen suppealla, n. 15 x 15 m laajuuisena alalla kvartseja. Lisäksi yksi iskos löytyi aivan pellon alaosassa sijaitsevan ladon kaakkoispuolelta. Vuoden 2011 inventoinnissa (Jussila) ei tehty kohteeseen liittyviä uusia havaintoja.

Havainnot 2014: Kohde tarkastettiin 23.5.2014 Kirsi Luodon ja Mari Wuotin toimesta. Uusia havaintoja vanhan muinaisjäännösalueerajauksen sisäpuolelta ei tehty, mutta alueen itäpuolelta, samalta 90 m mpy muinaisrantaterassilta, miltä aiemmatkin havainnot oli tehty, löydettiin kaksi kvartsiesinettä (KM 39950: 1 ja 2, kaapimia) sekä kvartsi-iskos (KM 39950: 4). Löytöjen perusteella asuinpaikka näyttäisi jatkuva Pakkalantien eteläpuolella aivan tien reunaan saakka (kuvat 7 ja 8).



Kuva 7. Kirkkosillanojan asuinpaikka kuvattuna lounaasta. (Kuva 2013_47: 2)

28.5.2014 suoritti arkeologi Markus Kankkunen kyläleiskaava-alueen arkeologiseen inventointiin liittyvää pintapoimintaa Pakkalantien pohjoispuoleisilla peltoalueilta. Pintapoiminnassa löydettiin kvartsiesineen katkelma (KM 39950: 3) ja kvartsi-iskos (KM 39950: 5) tien pohjoispuolelta, 30 m päästä tiestä. Löytöpaikka sijaitsee edelleen samalla noin 90 m mpy olevalla rantaterassilla kuin miltä myös aiemmat havainnot oli tehty. Alueen topografian sekä vuoden 2014 inventoinnissa tehtyjen uusien havaintojen perusteella asuinpaikan rajausta ehdotetaan laajennettavan kohti itää Pakkalantien eteläpuolella sekä luoteeseen tien pohjoispuolella.



Kuva 8. Kirkkosillanojan asuinpaikan laajennusosalta tehtyjä löytöjä. (Kuva 2013_47_12)

Asuinpaikan pohjoispuolelle merkityn muuttuvan maankäytön alue tarkastettiin 11.7.2014. Uudeksi erillispientalojen rakennuspaikaksi suunnitellun alueen eteläosasta oli jo aiemmin alueelle tehdyssä tarkastuksessa (23.5.2014) löydetty muutamia resenttejä kuopanteita sekä todennäköisesti kuoppien kaivun yhteydessä syntynyt kiviraunio (ks. kohta Muut havainnot, havainto Kangasala Palkeenmäki). Rakennuspaikalle palattiin uudelleen sen jälkeen, kun sen alapuoliselta pellolta oli löytynyt kivikautisia löytöjä. Kuopanteista loivareunaisimpaan tehtiin koepisto, jossa havaittiin, ettei sen maannoksessa ollut huuhtoutumiskerrosta tai muuta mikä viittaisi kuopanteen vanhaan ikään. Rakennuspaikan eteläreunaa noudattelevan tien luoteisleikkausta tutkittiin lapiolla ja lastalla. Kohdassa P: 6816943, I: 359499 tieleikkauksessa havaittiin 20-30 cm syvyydessä noen ja hiilensekaisen hiesun kerros noin 0,4 m matkalla tien reunassa (kuvat 9 ja 10). Löytöjä ei kuitenkaan missään kohti tieleikkausta havaittu. Maannos tieleikkauksessa em. kohdassa oli seuraavanlainen:

- 0-10 cm turve
- 10-20 cm harmaa hiesu
- 20-30 cm noen ja hiilen sekainen hiesu
- 30-40 punertava hiesu (rikastumiskerros ?)
- 40-50 cm kellertävä hiesu



Kuva 9. Noen ja hiilensekainen maannos tieleikkauksessa kohteen Kirkkosillanoja luoteispuolella. (Kuva 2013_47: 4)

Nokimaata sisältäneen tieleikkauksen kohdalle, sen yläpuolella olevalle kumparemaiselle muodostumalle (kuva 10), kaivettiin koekuoppa. Koekuopassa ei havaittu merkkejä kiinteästä muinaisjännöksestä. Koekuopan maannos oli seuraavanlainen:

- 0-10 cm turve
- 10-25 cm harmaa hiesu
- 25-40 cm kellertävänharmaa hiesu
- 40 cm -> kivi

Korkeusasemaltaan nokimaakerroksen havaintopaikka sijaitsee samalla korkeudella (noin 95 m mpy), mistä tehtiin vuoden 2014 inventoinnissa uusi asuinpaikkahavainto (Kohde 5. Kirkkosillanoja 2). Varmementavien löytöjen ja kulttuurikerroksen puuttuessa ei nokimaakerroksen kohtaa kuitenkaan esitetä liitettäväksi muinaisjännösrajaukseen. Nokimaakerros lienee syntynyt luonnollisesti, esimerkiksi metsäpalon yhteydessä.



Kuva 10. Lapio pystyssä noen ja hiilensekaista maata sisältäneen tieleikkauksen kohdalla (nuolella merkitty kohta). Tämän yläpuolella, kuvassa vasemmalla sijaitsevalle kumpareelle kaivettiin koekuoppa, joka oli löydötön. Kuvattu lounaasta. (Kuva 2013_47: 3)

Havainto-olosuhteet: Hyvät. Alueen pellot oli kynnetty ja äestetty.

Luokitusehdotus ja perustelu: Kiinteä muinaisjäänös, rauhoitusluokka 2. Kohteen säilyneisyyden määrittäminen vaatii jatkotutkimuksia.

Kartat: Kartat 1 ja 2

Kuvat: Kangasala Pakkala 2013_47: 1-4 ja 12

2. KALLIOMÄKI (730010002)

Nimi:	Kalliomäki mj. rek.nro 730010002
Kunta/kylä/tila	Kangasala/Pakkala/ 211-480-6-34 211-480-6-47 Kangasala/Taustiala/ 211-485-1-5 211-485-1-26
Laji:	kiinteä muinaisjäänös
Ajoitus:	rautakausi
tyyppi/tyypin tarkenne	Kultti- ja tarinapaikat/ kuppikivet
Rauhoitusluokka:	1
Lukumäärä:	1
P:	P: 6816061
I:	I: 360681
Z/m.mpy	95m mpy
Koord.selite	Koordinaattitieto muinaisjäänösrekisterin mukaan.
Etäisyystieto	Sahalahden kirkosta 3,9 km kaakkoon.
Peruskartta:	2141 08
Aiemmat tutkimukset:	Soininen 1996 tarkastus Lähdesmäki 1997 inventointi Jussila 2001 inventointi
Aiemmat löydöt:	Ei luetteloituja löytöjä.
Löydöt:	Ei ole

Kohteen kuvaus: Kohde sijaitsee 3,9 km kaakkoon Sahalahden kirkosta. Kuppikivi sijaitsee Pakkalanjärven luoteisrannalla, noin 500 m rannasta, teiden risteyksessä ja piha-alueella. Maasto on länteen ja lounaaseen laskeva kivikkoinen mäki (kuva 11). Kuppikivi on matala maakivi, kooltaan 120 cm x 110 cm. Korkeus maasta on noin 20 cm. Kiven pinnalla on 18 kuppia. Kupprien halkaisija on keskimäärin 3 - 4 cm ja syvyys 1-1,5 cm. Muinaisjäänös on hyväkuntoinen. Välittömästi kiven luoteispuolella on halkaisijaltaan noin 3 - 4 m oleva kiviröykkiö, joka siihen vuoden tehtyjen koekuoppien perusteella on todettu nuoreksi.

Noin 15 m kuppikivestä luoteeseen kaivetusta koekuopasta rinteeseen yläosasta todettiin vuoden 1997 inventoinnissa niukasti palanutta luuta, palaneen saven siruja ja joitakin uudempia esineitä. Lisäksi Kalliomäen tilan länsipuolelta Hopeavuoren tilan länsipäästä löytyi kahdesta koekuopasta vahvaa nokimaata, hiukan palanutta luuta ja rautaveitsi. Nämä löydöt on tulkittu suureksi osaksi tuhoutuneen rautakautisen haudan tai asuinpaikan vähäisiksi jäännöksiksi (inventointi 1997 kohde 15).



Kuva 11. Kalliomäen kuppikivi sijaitsee nuolen osoittamassa paikassa nykyään pahasti puskituneessa mäenrinteessä. Kuvattu lounaasta. (Kuva 2013_47: 5)

Havainnot 2014: Kohde tarkastettiin 7.7.2014 Kirsi Luodon toimesta. Mukana tarkastuksessa olivat myös Reijo Hyvönen paikan maanomistaja. Kuppikiven löytämisessä tarvittiin maanomistajan apua, sillä kiven ympäristö oli pahoin pensoittunut. Kohteen havaittiin kuitenkin olevan hyväkuntoinen, joskin pahoin puskitunut ja osin maatuneiden lehtien ja aluskasvillisuuden peittämä. Kohteen ympäristössä kasvoi tiheää pensaikkoa ja pieniä puunvesoja. Itse kuppikivi ja sen vieressä oleva kiviraunio olivat hyväkuntoiset (kuva 12). GPS-laitteella mitattu kuppikiven tarkka sijainti on P: 6816040, I: 360719.

Maanomistajan kanssa keskusteltiin kohteen ympäristön hoitamisesta, ja kehoitettiin häntä ottamaan yhteyttä Pirkanmaan maakuntamuseoon tarkemman ohjeistuksen saamiseksi. Maanomistajalle kerrottiin, että kohdetta peittävä ja varjostava pensaikkoa ja vesiaikkoa olisi hyvä poistaa varovasti, jotta kohde ei tulevaisuudessa vaurioituisi sen päälle mahdollisesti kasvavien puiden ja pensaiden juurista.



Kuva 12. Kalliomäen kuppikiven kupeista osa oli maatuneiden lehtien ja aluskasvillisuuden peittämät. Kuvattu etelästä. (Kuva 2013_47: 6)

Havainto-olosuhteet: Heikot. Kohde on pahasti pensoittunut ja vesoittunut. Maanomistaja auttoi kohteen paikallistamisessa.

Luokitusehdotus ja perustelu: Kiinteä muinaisjäänös, rauhoitusluokka 1. Kuppikivi on ainoa laatuaan Sahalahdelta.

Kartat: Kartat 1 ja 3

Kuvat: Kangasala Pakkala 2013_47: 5 ja 6

3. RAUKSAMANOJANMÄKI (1000002001)

Nimi:	Kalliomäki mj. rek.nro 1000002001
Kunta/kylä/tila	Kangasala/Pakkala/ 211-480-7-151
Laji:	kiinteä muinaisjäänös
Ajoitus:	historiallinen aika
tyyppi/tyypin tarkenne	Kivirakenteet/ kiviaidat
Rauhoitusluokka:	2
Lukumäärä:	1
P:	P: 6815690
I:	I: 360436
Z/m.mpy	95 m mpy
Koord.selite	Koordinaattitieto muinaisjäänösrekisterin mukaan.
Etäisyystieto	Sahalahden kirkosta 4 km kaakkoon.
Peruskartta:	2141 08
Aiemmat tutkimukset:	Lähdesmäki 1997 inventointi Jussila 2011 inventointi
Aiemmat löydöt:	Ei ole
Löydöt:	Ei ole

Kohteen kuvaus: Kohde sijaitsee 4 km kaakkoon Sahalahden kirkosta, välittömästi Pakkalanjärveen liittyvän Rauksamanojan koillispuolella, peltosavikosta kohoavan moreeni- ja kalliomäen laella. Laella on lakea kiertävä noin 15 (N-S) x 30m (E-W) laajuinen kiviaitus. Rakennelma on ihmistekoinen, käsittäen pääasiassa kaksi kivikerrosta. Aita on suorakaiteen muotoinen ja sen nurkat ovat selkeämuotoiset. Aidan sisälle tehtiin vuoden 1997 inventoinnin yhteydessä koekuoppa kivirivin viereen alueen eteläosaan: maa koekuopassa oli hieman likaista ruskeankeltaista hiekkaa, joukossa karkeampaa kivilajia. Kuoppa kaivettiin 40 cm syvyyteen, jolloin esille tuli karkea keltainen moreeni. Kuopassa ei havaittu mitään esihistorialliseen viittaavaa. Aidan sisällä oleva alue on tasainen ja paikoin esillä on avokalliota. Rakennelman korkeus on n. 80 cm.

Havainnot 2014: Kohde tarkastettiin Kirsi Luodon toimesta 14.5.2014. Kiviaitauksen havaittiin olevan entisessä kunnossaan (kuva 13). Sen itäreunan päällä oli kuitenkin risuja ja oksia, jotka lienevät peräisin viereisen metsäalueen raivauksesta. Kohteelle palattiin vielä 11.7.2014 yhdessä Reijo Hyvösen kanssa viereisen rakennuspaikan tarkastuksen yhteydessä. Hyvönen tutki aitauksen sisäpuolta metallinilmaisimella. Maassa vaikutti ilmaisimen mukaan olevan jonkin verran metallia. Kiinteän muinaisjäännöksen kyseessä ollessa kyseessä ei signaaliakohtia luonnollisesti tutkittu tai kaivettu. Kohteen alapuolella ja vieressä tehdyssä tarkastuksessa ei havaittu mitään kiinteään muinaisjäännökseen viittaavaa.



Kuva 13. Rauksamanojan kivitara kuvattuna eteläkaakosta. (Kuva 2013_47_7)

Havainto-olosuhteet: Kohtalaiset: kohde oli osin pensaston peitossa. Kiviaitauksen itäosan päällä oli myös viereisen metsikön raivaamisesta syntynyttä raivausjätettä.

Luokitusehdotus ja perustelu: Kiinteä muinaisjäännös, rauhoitusluokka 2. Todennäköisesti historialliselle ajalle ajoittuvan kohteen tarkemman luonteen ja ajoituksen selvittäminen vaatii lisätutkimuksia.

Kartat: Kartat 1 ja 3

Kuvat: Kangasala Pakkala 2013_47: 7

4. PÄLKÄNE – KUHMALAHTI PAKKALA

Nimi:	Pälkäne – Kuhmalahti Pakkala
Kunta/kylä/tila	Kangasala/Pakkala/ 211-480-8-20 211-480-8-17
Laji:	kiinteä muinaisjäännös
Ajoitus:	historiallinen aika
tyyppi/tyypin tarkenne	kulkuväylät/ tienpohjat
Rauhoitusluokka:	2
Lukumäärä:	1 (kahdessa osassa)
P:	P: 6816785
I:	I: 361685
Z/m.mpy	100 - 105 m mpy
Koord.selite	Eteläisemmän muinaisjäännökseksi katsottavan osa koordinaatit.
Etäisyystieto	Sahalahden kirkosta 4,3 km itäkaakkoon.
Peruskartta:	2141 08
Aiemmat tutkimukset:	Jussila 2011 inventointi
Aiemmat löydöt:	Ei ole
Löydöt:	Ei ole

Kohteen kuvaus: Kohde sijaitsee 4,3 km itäkaakkoon Sahalahden kirkosta, 1,2 km Pakkalan kyläkeskuksen koillispuolella. Vanhaa tielinjaa on havaittavissa metsässä yhteensä noin 260 m matkalla osuudella, jonka kohdalla tietä on oikaistu 1900-luvulla. Metsässä oleva tielinjan osuus on käytössä metsäautotienä, pellon eteläpuolinen osuus pellolle kulkevana tienä.

Kalle Luodon (2011, kohde nro 20) Pirkanmaan historiallisesti merkittäviä tielinjoja käsittelevässä tutkimuksessa Pälkäne – Kuhmalahti tielinjasta kerrotaan näin: "Tie on kulkenut Längelmäveden itärantaa ja se on yhdistänyt Vanajaveden seudun Jämsään. Tien on arveltu ajoittuvan

mahdollisesti myöhäiskeskiajalle (Viertola 197 4: 58). Se kuuluu samaan tieverkon perustaan Pohjankankaan- ja Kyrönkankaan, Laidetien ja Tammerkoski-Hämeenlinnateiden kanssa."

Havainnot 2014: Kohde tarkastettiin Kirsi Luodon toimesta 3.6.2014. Historiallisen tielinjan alue oli entisessä kunnossaan. Pelto kahden muinaisjäännökseksi katsottavan ja yleisestä käytöstä pois jääneen osan välissä kasvoi viljaa, joten koekuoppia ei sinne voitu kaivaa. Silmin havaittavaa painaumaa tai uraa ei pellossa tielinjan kohdalla kuitenkaan ollut havaittavissa. Tästä syystä pellolla olevan osuuden tiestä ei katsota olevan kiinteä muinaisjäännös. Kaava-alueella sijaitseva ja kiinteäksi muinaisjäännökseksi arvioitava historiallisen tielinjan osuus on käytössä peltotienä (kuva 14). Tielinjan leveys on noin 5 m.



Kuva 14. Pätkä historiallista Pälkäne – Kuhmalahti tielinjaa on peltotienä (kuvassa etualalla). Osa puolestaan sijaitsee taustalla näkyvällä pellolla, jolla tieuraa ei havaittu. Kuvattu lounaasta. (Kuva 2013_47: 8)

Havainto-olosuhteet: Kohtalaiset: Osa kohteesta sijaitsee viljaa kasvavalla pellolla.

Luokitusehdotus ja perustelu: Kiinteä muinaisjäännös, rauhoitusluokka 2. Historialliselle ajalle ajoittuvan kohteen tarkemman luonteen ja ajoituksen selvittäminen vaatii lisätutkimuksia.

Kartat: Kartat 1 ja 4

Kuvat: Kangasala Pakkala 2013_47: 8

5. KIRKKOSILLANOJA 2

Nimi:	Kirkkosillanoja 2
Kunta/kylä/tila	Kangasala/?/ 211-472-1-74
Laji:	kiinteä muinaisjäännös
Ajoitus:	kivikausi
tyyppi/tyypin tarkenne	asuinpaikat/-
Rauhoitusluokka:	2
Lukumäärä:	1
P:	P: 6817250
I:	I: 359681
Z/m.mpy	95 m mpy
Koord.selite	Muinaisjäännösalueen keskikoordinaatit.
Etäisyystieto	Sahalahden kirkosta 2,4 km itäkaakkoon.
Peruskartta:	2141 05
Aiemmat tutkimukset:	Ei aiempia tutkimuksia.
Aiemmat löydöt:	Ei ole
Löydöt:	KM 39951: 1 (kvartsiesine), 2 (kvartsiesineen katkelma) ja 3 (kvartsi-iskoksia)

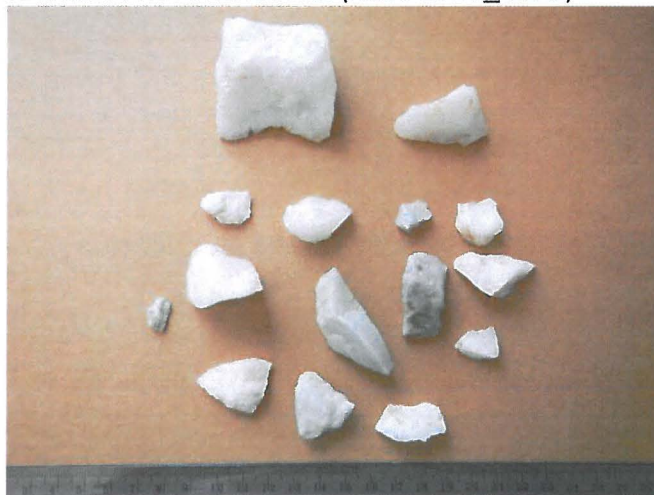
Kohteen kuvaus ja havainnot 2014: Kohde sijaitsee 2,4 km itäkaakkoon Sahalahden kirkosta, Kirkkosillanojan pohjoisrannalla, noin 300 m ojasta pohjoisluoteeseen. Kivikautisia asuinpaikkalöytöjä (kvartsiesine, -esineen katkelma ja -iskoksia) löydettiin pintapoiminnassa runsaasti kaakkoon viettävältä kynnetyiltä ja äestetyiltä pellolta. Kvartsien löytöalue sijaitsee korkeuskäyrien 95-100 m mpy rajaamalla alueella pellon ja metsän reunan tuntumassa (kuvat 15 ja 16). Löytöpaikan laajuus on noin 80 x 40 m.

Asuinpaikka sijaitsee pyyntikulttuurin asuinpaikkoja ajatellen erityisen suotuisalla Kirkkosillanojan alueella. Kirkkosillanoja 2: sta noin 500 m lounaaseen sijaitsee jo vuonna 1997 inventoinnissa löydetty

Kirkkosillanojan kivikautinen asuinpaikka. Näiden kahden asuinpaikoiksi luokitellun muinaisjäännöksen välissä on lisäksi kaksi irtolöytöpaikkaa, joista molemmista on löydetty kvartssia. Todennäköisesti Kirkkosillanojan asuin- ja löytöpaikat ovat muodostaneet laajemman kokonaisuuden, josta meidän päiviimme näyttäisivät säilyneet ainakin kaksi edellä mainittua asuinpaikka-aluetta.



Kuva 15. Kirkkosillanoja 2:n asuinpaikkalöydöt tehtiin pellolta metsän reunasta. Kuvattu idästä. (Kuva 2013_47: 9)



Kuva 16. Kirkkosillanoja 2:sta tehtyjä löytöjä. (Kuva 2013_47: 13)

Havainto-olosuhteet: Hyvät. Peltoalue oli kynnetty, äestetty ja kostea.

Luokitusehdotus ja perustelu: Kiinteä muinaisjäännös, rauhoitusluokka 2. Kohteen tarkemman luonteen ja ajoituksen selvittäminen vaatii lisätutkimuksia.

Kartat: Kartat 1 ja 2

Kuvat: Kangasala Pakkala 2013_47: 9 ja 13

6. LAURILANMÄKI

Nimi:	Laurilanmäki
Kunta/kylä/tila	Kangasala/Taustiala/ 211-485-1-14
Laji:	kiinteä muinaisjäännös
Ajoitus:	ajoittamaton
tyyppi/tyypin tarkenne	kivirakenteet/ kiviaidat
Rauhoitusluokka:	2
Lukumäärä:	1
P:	P: 6815912
I:	I: 360279
Z/m.mpy	95 m mpy
Koord.selite	Rakenteen koordinaatit.
Etäisyystieto	Sahalahden kirkosta 3,6 km kaakkoon.
Peruskartta:	2141 08
Aiemmat tutkimukset:	Ei aiempia tutkimuksia.
Aiemmat löydöt:	Ei ole
Löydöt:	Ei ole

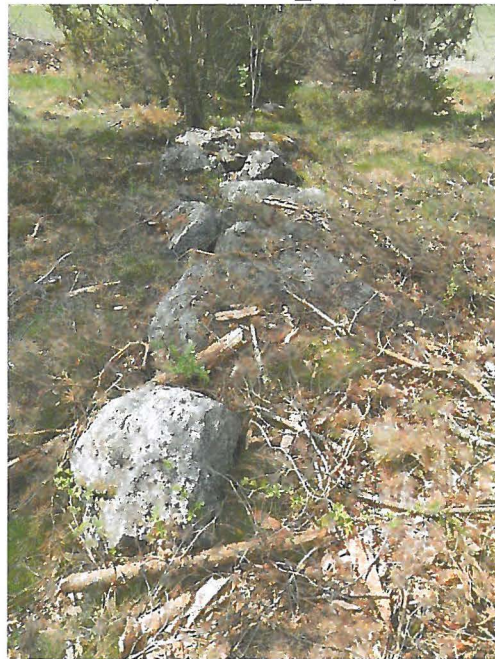
Kohteen kuvaus ja havainnot 2014: Kohde sijaitsee 3,6 km kaakkoon Sahalahden kirkosta, Rauksamanojan koillisrannalla olevassa metsäsaarekkeessa, metsäsaarekkeen kaakkoisosassa (kuva 17). Lähellä saarekkeen korkeinta kohtaa sijaitsee matala, suurehkoista kivistä laadittu kiviaita tai kivivalli (kuva 18). Rakenteen pituus on 6 m ja leveys 1 m, korkeutta sillä on 0,3 m. Kivet rakenteessa ovat halkaisijaltaan 40-50 cm ja jäkälöityneitä luonnonkiviä.

Kohteesta vain 100 m itään sijaitsee Rauksamanojan löytöpaikka, jolta on löydetty historialliseen aikaan ja kivikauteen viittaavia irtolöytöjä.

Kohteesta 240 m kaakkoon sijaitsee Rauksamanojanmäen historialliselle ajalle ajoittuva kivivallaus.



Kuva 17. Laurilanmäen kivivalli sijaitsee kuva metsäsaarekkeen kaakkoisosassa. Metsäsaarekkeen edestä, kuvassa olevan repun kohdalta, löydettiin pii-iskos tai tuluspii (kohde 15.Laurilanmäki 15). Kuvattu koillisesta. (Kuva 2013_47: 10)



Kuva 18. Kivivalli kuvattuna koillisesta. (Kuva 2013_47: 11)

Havainto-olosuhteet: Hyvät. Alueella oli suoritettu raivausta.

Luokitusehdotus ja perustelu: Kiinteä muinaisjäänös, rauhoitusluokka 2. Kohteen tarkemman luonteen ja ajoituksen selvittäminen vaatii lisätutkimuksia.

Kartat: Kartat 1 ja 2

Kuvat: Kangasala Pakkala 2013_47: 10 ja 11

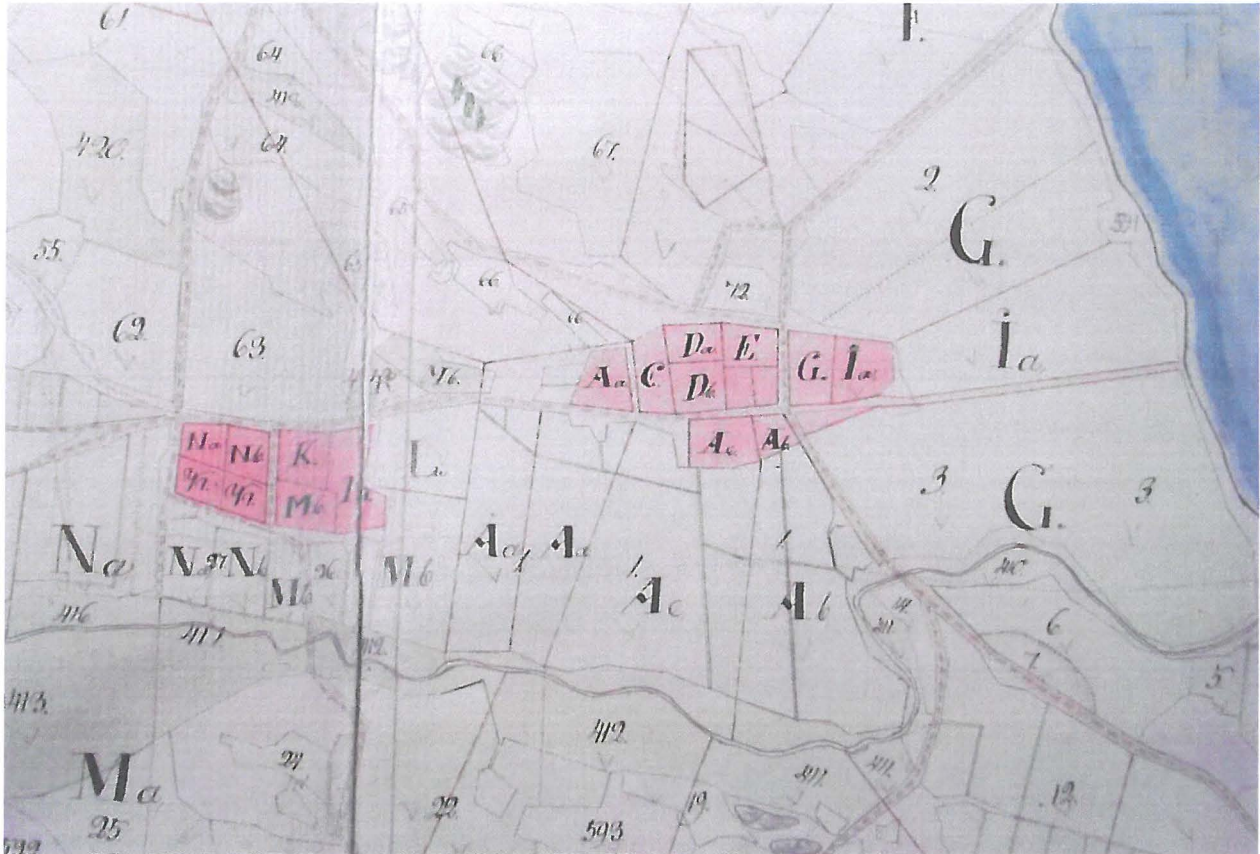
MUUT ARKEOLOGISET KULTTUURIPERINTÖKOHTEET

7. PAKKALA (PAKKALA)

Nimi:	Pakkala (Pakkala)
Kunta/kylä	Kangasala/Pakkala
Laji:	muu arkeologinen kulttuuriperintökohde
Ajoitus:	historiallinen (vähintään 1500-luku – nykyaika)
tyyppi/tyypin tarkenne	asuinpaikat/ kylänpaikat
Rauhoitusluokka:	-
Lukumäärä:	1
P:	P: 6815990
I:	I: 360810
Z/m.mpy	97,5 m mpy
Koord.selite	Kulttuuriperintökohdeeksi rajatun alueen keskikooordinaatit.
Etäisyystieto	Sahalahden kirkosta 4 km kaakkoon.
Peruskartta:	2141 08
Aiemmat tutkimukset:	Jussila 2011 inventointi
Aiemmat löydöt:	Ei ole
Löydöt:	Ei ole

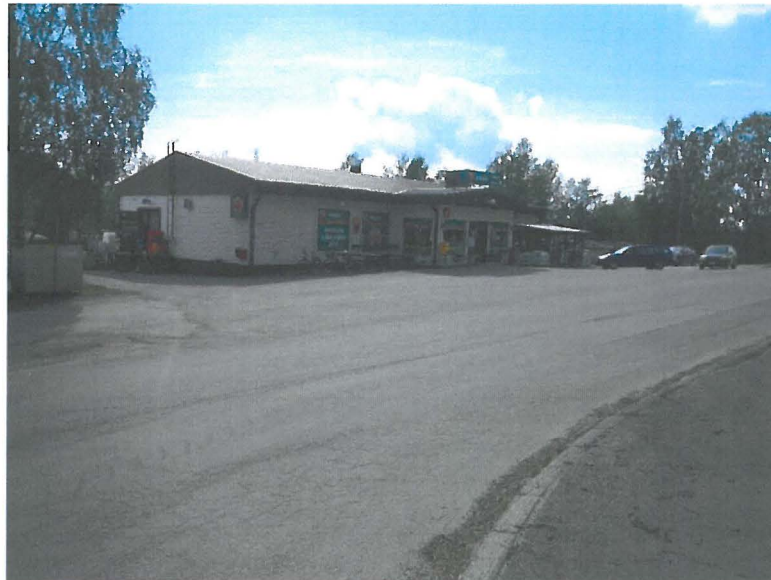
Kohteen kuvaus: Vuonna 1539 mainitaan asutuksen yleisluettelossa Pakkalan kylässä 11 taloa. Taloista kolme liitettiin pian muihin taloihin jonka jälkeen Pakkalassa oli 9 taloa. Vuodelta 1798, 1817 olevaan isojakokarttaan (Pelander & Lindh) on kylään merkitty edelleen yhdeksän talon tontit (kuva 19). Kartan mukaan kylä sijaitsee kahden suuremman tien, Pälkäne – Kuhmalahti tien ja Pakkala – Sahalahti tien risteyksessä. Välittömästi kylätontin länsipuolella sijaitsee rautakautinen Kalliomäen kuppikivi. Kuppikivi, ja se seikka, että Pakkalassa on ollut jo 1500-luvun alussa niinkin monta taloa kuin 11 kappaletta, viittaavat siihen, että kylän historia ulottuu aina esihistorialliselle ajalle saakka. Ensimmäinen maininta

Pakkalasta kirjallisissa lähteissä on vuodelta 1508, jolloin kylässä toimitettiin sarkajako (Längelmäveden seudun historia I 1949, 100). Kylätontin alue on edelleen asuttu.



Kuva 19. Pakkalan ja Taustialan kylien isojakokarttaan (Pelander & Lindh 1798, 1817) on kuvattu kylätontit ja niiden ympäristö. Pakkalan kylätontti on oikeanpuoleinen ja Taustialan vasemman puoleinen punaisella merkitty alue.

Havainnot 2014: Kohde tarkastettiin 4.7.2014 Kirsi Luodon toimesta. Kylätontin alue on säilynyt entisellään sitten vuoden 2011 inventoinnin eikä alueelle ole rakennettu uusia rakennuksia tai tehty muita suurempia muutoksia rakennetun ympäristön osalta. Tontin eteläosa sijaitsee kyläkaupan ja sen asfaltoidun pihamaan alueella (kuva 20) ja tontin itäosassa on massiivinen kanalarakennus asfalttipihoineen. Muutoin kylätontin alueella on 1900-luvun alusta peräisin olevia ja tätä nuorempia asuinrakennuksia pihamaineen (kuva 21). Rakennusten välissä on kuitenkin voinut säilyä historialliseen kyläasukseen liittyviä kerrostumia tai rakenteita. Inventoinnissa ei kaivettu pihamaille koekuoppia tai tehty koepistoja tai kairauksia. Muuksi arkeologiseksi kulttuuriympäristökohteeksi ehdotetaan rajattavan kylätontin se osa, jolla kulttuurikerrosten säilyminen on viimeaikaisesta maankäytöstä huolimatta mahdollista. Kylätontin ne osat, jotka ovat olleet voimakkaamman maankäytön kohteena ehdotetaan jätettävän aluerajauksen ulkopuolelle.



Kuva 20. Pakkalan kylätontin eteläosan tuhoutunutta aluetta kyläkaupan kohdalla ja pihalla. Kuvattu koillisesta. (Kuva 2013_47: 14)



Kuva 21. Osalla kylätontin alueesta on voinut säilyä historialliseen kyläpaikkaan liittyviä maakerroksia talojen pihamaalla. Kuvattu etelästä. (Kuva 2013_47: 15)

Havainto-olosuhteet: Hyvät.

Luokitusehdotus ja perustelu: Muu arkeologinen kulttuuriperintökohde. Yhä asuttu historiallinen kylätontti ei täytä kiinteän muinaisjäännöksen tunnusmerkkejä. Mahdollisesti säilyneiden kulttuurikerrosten tai rakenteiden olemassaolo voidaan varmentaa vain maahan kajoavin toimenpitein.

Kartat: Kartat 1 ja 3

Kuvat: Kangasala Pakkala 2013_47: 14 ja 15

8. TAUSTIALA (TAUSTIALA)

Nimi:	Taustiala (Taustiala)
Kunta/kylä	Kangasala/Taustiala
Laji:	muu arkeologinen kulttuuriperintökohde
Ajoitus:	historiallinen (vähintään 1500-luku – nykyaika)
tyyppi/tyypin tarkenne	asuinpaikat/ kylänpaikat
Rauhoitusluokka:	-
Lukumäärä:	1
P:	P: 6816060
I:	I: 360530
Z/m.mpy	95 m mpy
Koord.selite	Kulttuuriperintökohteeksi rajatun alueen keskikoordinaatit.
Etäisyystieto	Sahalahden kirkosta 4 km kaakkoon.
Peruskartta:	2141 08
Aiemmat tutkimukset:	Jussila 2011 inventointi
Aiemmat löydöt:	Ei ole
Löydöt:	Ei ole

Kohteen kuvaus: Vuonna 1539 mainitaan asutuksen yleisluettelossa Taustialan kylässä 8 taloa. Vuoden 1798, 1817 olevaan isojakokartta (Pelander & Lindh) on kylään merkitty seitsemän talon tontit. Kartan mukaan kylä sijaitsee Pakkala – Sahalahti eteläpuolella. Välittömästi kylätontin itäkoillispuolella on rautakautinen Kalliomäen kuppikivi. Kuten Pakkalankin kohdalla, kylän talojen runsas lukumäärä 1500-luvun alussa ja rautakautisen muinaisjäänneksen sijainti kylän välittömässä läheisyydessä viittavat siihen, että Taustialan kylän juuret ulottuvat mahdollisesti jo esihistorialliseen aikaan. Ensimmäinen maininta Taustialasta kirjallisissa lähteissä on vuodelta 1507. Tuolloin tuomiokirjoissa mainitaan Antti Maununpoika Taustialasta, joka tappeli Saarioisten Heikki Niilonpojan kanssa. Kylätontin alue on edelleen asuttu.

Havainnot 2014: Kohde tarkastettiin 4.7.2014 Kirsi Luodon toimesta. Kylätontin alue on säilynyt entisellään sitten vuoden 2011 inventoinnin eikä alueelle ole rakennettu uusia rakennuksia tai tehty muita suurempia muutoksia rakennetun ympäristön osalta. Kylätontti sijaitsee nykyisten Laurilan ja Möhkölän tilojen alueella (kuvat 22 - 24). Muuksi kulttuuriperintökohteeksi rajatulla kylätontin alueella sijaitsee lähinnä 1900-luvun ensimmäisellä puoliskolla rakennettuja rakennuksia. Historialliseen kyläpaikkaan liittyviä kerrostumia on saattanut säilyä rakennusten välissä. Tätä ei kuitenkaan yleiskaavatasoisessa inventoinnissa tutkittu maahan kajoavin menetelmin.



Kuva 22. Taustialan kylätontti kuvattuna lounaasta. (Kuva 2013_47: 16)



Kuva 23. Taustialan kyläpaikka Laurilan tilan kohdalla. Kuvattu pohjoiskoillisesta. (Kuva 2013_47: 17)



Kuva 24. Taustialan kylänpaikkaa Möhkölän tilan alueella. Kuvattu pohjoiskoillisesta. (Kuva 2013_47: 18)

1700-luvun kartan mukaisen kylän sijaintipaikan eteläpuolella, Rauksamanojan pohjoisen haaran etelärannalla, on ilmeikäs, hakamaana käytössä oleva ja osin metsäinen kumpare (kuva 25). Kumpare vaikuttaa erittäin mielenkiintoiselta ajatellen alueen mahdollisesti jo rautakaudelle ulottuvaa historiaa. Kumpareta on tutkittu koekuopin jo vuoden 1997 (Lähdesmäki) inventoinnin yhteydessä, jolloin sen eteläreunalta löydettiin vähäisiä kivikauteen viittaavia merkkejä (ks. tämän inventointikertomuksen kohde 16. Rauksamanoja).



Kuva 25. Arkeologisesti mielenkiintoiselta vaikuttava hakamaana oleva kumpare Taustialan historiallisen kylänpaikan eteläpuolella. kuvattu pohjoisesta. (Kuva 2013_47: 19)

Kumpareta tutkittiin myös vuoden 2014 inventoinnin yhteydessä. Mukana tarkastuksessa oli metallinetsintää ja historiaa harrastava Reijo Hyvönen ja alueen maanomistajan tytär Helena Laurila. Kumpareta käytiin otoksittain läpi metallinetsintä apuna käyttäen. Löydöt olivat kuitenkin pääasiassa

resentejä roskia tai uudelta ajalta peräisin olevia metallilöytöjä. Vanhin varmuudella ajoitettava löytö on kolikko 1700-luvulta (ks. kohde 16. Rauksamanoja). Tästä huolimatta kumpareta on pidettävä arkeologisesti potentiaalina maastonkohtana, mikä olisi hyvä ottaa huomioon mikäli sille suunnitellaan muuttuvaa maankäyttöä.

Havainto-olosuhteet: Hyvät.

Luokitusehdotus ja perustelu: Muu arkeologinen kulttuuriperintökohde. Yhä asuttu historiallinen kylätontti ei täytä kiinteän muinaisjäännöksen tunnusmerkkejä. Mahdollisesti säilyneiden kulttuurikerrosten tai rakenteiden olemassaolo voidaan varmentaa vain maahan kajoavin toimenpitein.

Kartat: Kartat 1 ja 3

Kuvat: Kangasala Pakkala 2013_47: 16 – 19

9. PÄLKÄNE – KUHMALAHTI

Nimi:	Pälkäne - Kuhmalahti
Kunta/kylä/tila	Kangasala/- / -
Laji:	muu arkeologinen kulttuuriperintökohde
Ajoitus:	historiallinen (1400-luku – nykypäivä)
tyyppi/tyypin tarkenne	kulkuväylät/ -
Rauhoitusluokka:	-
Lukumäärä:	1
P:	P: 6815870
I:	I: 360860
Z/m.mpy	- m mpy
Koord.selite	Tielinjan koordinaatit lähellä Pakkalan kylätonttia.
Etäisyystieto	Sahalahden kirkosta 4 km kaakkoon.
Peruskartta:	2141 08
Aiemmat tutkimukset:	Jussila 2011 inventointi

Aiemmat löydöt:	Ei ole
Löydöt:	Ei ole

Kohteen kuvaus: Pälkäne – Kuhmalahti -tielinja on kulkenut Längelmäveden itärantaa ja on yhdistänyt Vanajaveden seudun Jämsään. Tien on arveltu ajoittuvan mahdollisesti myöhäiskeskiajalle (Viertola 1974: 58). Se kuuluu samaan tieverkon perustaan Pohjankankaan- ja Kyrönkankaantien, Laidetien ja Tammerkoski-Hämeenlinna tien kanssa. (Luoto Kalle 2011)

Kaava-alueella tielinja kulkee pääosin nykyisiä Moltsiantien, Tursolantien ja Pohjalahdentien linjauksia. Yleisestä käytöstä pois jäänyttä tielinjaa löytyy Pakkalan kyläyleiskaava-alueen pohjoisosasta, ja osa tielinjauksesta onkin tällä kohtaa arvotettu kiinteäksi muinaisjäännökseksi (ks. tämän raportin kohde 4). Osa matkaa hylätty tielinja kulkee kuitenkin viljelyssä olevassa pellossa niin kaava-alueen pohjois- kuin sen eteläosassakin. Näissä kohdissa ei kuitenkaan ole havaittavissa maan päälle näkyvää tieuraa eikä tielinjauksia näillä kohdilla voida pitää kiinteänä muinaisjäännöksenä.

Havainnot 2014: Tielinjaus tarkastettiin maastossa kauttaaltaan. Vuoden 2011 inventoinnista (Jussila) poikkeavia havaintoja ei tielinjaukseen liittyen tehty.

Havainto-olosuhteet: Osin heikot: osa hylätystä tielinjauksesta kulki viljelyssä olevalla pellolla, jonne ei voinut kaivaa koekuoppia.

Luokitusehdotus ja perustelu: Muu arkeologinen kulttuuriperintökohde. Yhä käytössä oleva historiallinen tielinja ei täytä kiinteän muinaisjäännöksen tunnusmerkkejä. Osa tielinjauksesta on hylätty, mutta kulkee viljelyssä olevalla pellolla, jolla ei näytä olevan säilyneenä silmämääräisesti havaittavaa tienpohjaa. Mahdollisesti säilyneiden historiallisten tiekerrosten olemassaolo voidaan varmentaa vain maahan kajoavien toimenpitein esimerkiksi valvonnan yhteydessä.

Kartat: Kartta 1

Kuvat: Kangasala Pakkala 2013_47: -

10. PAKKALA - SAHALAHTI

Nimi:	Pakkala - Sahalahti
Kunta/kylä/tila	Kangasala/- / -
Laji:	muu arkeologinen kulttuuriperintökohde
Ajoitus:	historiallinen (vähintään 1700-luku – nykypäivä)
tyyppi/tyypin tarkenne	kulkuväylät/ -
Rauhoitusluokka:	-
Lukumäärä:	1
P:	P: 6816035
I:	I: 360685
Z/m.mpy	- m mpy
Koord.selite	Tielinjan koordinaatit Pakkalan ja Taustialan kylätonttien välissä.
Etäisyystieto	Sahalahden kirkosta 4 km kaakkoon.
Peruskartta:	2141 08
Aiemmat tutkimukset:	E ole
Aiemmat löydöt:	Ei ole
Löydöt:	Ei ole

Kohteen kuvaus: Pakkala - Sahalahti tie johtaa vanhalta Pälkäne - Kuhmalahti tieltä Ilolan ja Paatialan kylien kautta Sahalahden kirkolle. Tielinja noudattelee nykyäänkin 1700-luvun lopun isojakokartan (Pelander & Lindh 1798, 1817) ja 1840-luvun pitäjänkartan mukaista linjausta.

Havainnot 2014: Tielinjaus tarkastettiin maastossa kauttaaltaan (kuva 26). Vuoden 2011 inventoinnista (Jussila) poikkeavia havaintoja ei tielinjaukseen liittyen tehty. Tien historiallinen linjaus noudattelee tien nykyistä linjausta.



Kuva 26. Pakkala – Sahalahti –tielinjaa Taustialan historiallisen kylänpaikan kohdalla. Kuvattu itäkaakosta. (Kuva 2013_47: 20)

Havainto-olosuhteet: Hyvät.

Luokitusehdotus ja perustelu: Muu arkeologinen kulttuuriperintökohde. Yhä käytössä oleva historiallinen tielinja ei täytä kiinteän muinaisjäännöksen tunnusmerkkejä.

Kartat: Kartta 1

Kuvat: Kangasala Pakkala 2013_47: 20

LÖYTÖPAIKAT

11. KIRKKOSILLANOJA 3

Nimi:	Kirkkosillanoja 3
Kunta/kylä/tila	Kangasala/Taustiala/ 211-485-6-6
Laji:	löytöpaikka
Ajoitus:	historiallinen (?)
tyyppi/tyypin tarkenne	irtolöytö
Rauhoitusluokka:	-
Lukumäärä:	1
P:	P: 6817192
I:	I: 359861
Z/m.mpy	90 m mpy
Koord.selite	Löytöpaikan koordinaatit.
Etäisyystieto	Sahalahden kirkosta 2,5 km kaakkoon.
Peruskartta:	2141 05
Aiemmat tutkimukset:	Ei ole
Aiemmat löydöt:	Ei ole
Löydöt:	KM 39952: 1 (kivihioimen katkelma)

Kohteen kuvaus ja havainnot 2014: Löytöpaikka sijaitsee Kangasalan Pakkalan kylässä, noin 2,5 km kaakkoon Sahalahden kirkosta. Kivihioimen löytöpaikka on Kirkkosillanojan pohjoisrannalla, noin 110 m Kirkkosillanojasta pohjoiseen, kaakkoon loivasti viettävässä peltorinteessä. Löytöpaikasta noin 170 länsiluoteeseen sijaitsee Kivikautinen asuinpaikka Kirkkosillanoja 2 (tämän inventointiraportin kohde nro 5).

Havainto-olosuhteet: Hyvät. Pelto oli inventointiajankohtana kynnetty ja äestetty.

Luokitusehdotus: Irtolöytö.**Kartat:** Kartat 1 ja 2**Kuvat:** Kangasala Pakkala 2013_47: -

12. KIRKKOSILLANOJA 4

Nimi:	Kirkkosillanoja 4
Kunta/kylä/tila	Kangasala/ ? / 211-472-1-74
Laji:	löytöpaikka
Ajoitus:	kivikautinen
tyyppi/tyypin tarkenne	irtolöytö
Rauhoitusluokka:	-
Lukumäärä:	1
P:	P: 6817019
I:	I: 359616
Z/m.mpy	95 m mpy
Koord.selite	Löytöpaikan koordinaatit.
Etäisyystieto	Sahalahden kirkosta noin 2,5 km eteläkaakkoon.
Peruskartta:	2141 05
Aiemmat tutkimukset:	Ei ole
Aiemmat löydöt:	Ei ole
Löydöt:	KM 39953: 1 (kvartsiesine)

Kohteen kuvaus ja havainnot 2014: Löytöpaikka sijaitsee Kangasalan Pakkalan kylässä, noin 2,5 km eteläkaakkoon Sahalahden kirkosta. Kvartsiesineen (kaavin) löytöpaikka on Kirkkosillanojan pohjoisrannalla, noin 60 m Kirkkosillanojasta luoteeseen, kaakkoon loivasti viettävässä

peltorinteessä. Löytöpaikasta noin 140 lounaaseen sijaitsee Kivikautinen asuinpaikka Kirkkosillanoja (tämän inventointiraportin kohde nro 1).

Havainto-olosuhteet: Hyvät. Pelto oli inventointiajankohtana kynnetty ja äestetty.

Luokitusehdotus: Irtolöytö.

Kartat: Kartat 1 ja 2

Kuvat: Kangasala Pakkala 2013_47: -

13. KIRKKOSILLANOJA 5

Nimi:	Kirkkosillanoja 5
Kunta/kylä/tila	Kangasala/ ? / 211-472-1-74
Laji:	löytöpaikka
Ajoitus:	kivikautinen
tyyppi/tyypin tarkenne	irtolöytö
Rauhoitusluokka:	-
Lukumäärä:	1
P:	P: 6816946
I:	I: 359550
Z/m.mpy	noin 95 m mpy
Koord.selite	Löytöpaikan koordinaatit.
Etäisyystieto	Sahalahden kirkosta noin 2,5 km eteläkaakkoon.
Peruskartta:	2141 05
Aiemmat tutkimukset:	Ei ole
Aiemmat löydöt:	Ei ole
Löydöt:	KM 39954: 1 (kvartsi-iskos)

Kohteen kuvaus ja havainnot 2014: Löytöpaikka sijaitsee Kangasalan Pakkalan kylässä, noin 2,5 km eteläkaakkoon Sahalahden kirkosta. Kvartsi-iskoksen löytöpaikka on Kirkkosillanojan pohjoisrannalla, noin 50 m Kirkkosillanojasta luoteeseen, kaakkoon loivasti viettävässä peltorinteessä. Löytöpaikasta noin 60 lounaaseen sijaitsee Kivikautinen asuinpaikka Kirkkosillanoja (tämän inventointiraportin kohde nro 1).

Havainto-olosuhteet: Hyvät. Pelto oli inventointiajankohtana kynnetty ja äestetty.

Luokitusehdotus: Irtolöytö.

Kartat: Kartat 1 ja 2

Kuvat: Kangasala Pakkala 2013_47: -

14. SAKSALA

Nimi:	Saksala
Kunta/kylä/tila	Kangasala/ Taustiala/ 211-485-6-6
Laji:	löytöpaikka
Ajoitus:	kivikautinen
tyyppi/tyypin tarkenne	irtolöytö
Rauhoitusluokka:	-
Lukumäärä:	1
P:	P: 6816413
I:	I: 359874
Z/m.mpy	noin 95 m mpy
Koord.selite	Löytöpaikan koordinaatit.
Etäisyystieto	Sahalahden kirkosta noin 3,1 km kaakkoon.
Peruskartta:	2141 08
Aiemmat tutkimukset:	Ei ole
Aiemmat löydöt:	Ei ole

Löydöt:	KM 39955: 1 (kvartsi-iskos)
---------	-----------------------------

Kohteen kuvaus ja havainnot 2014: Löytöpaikka sijaitsee Kangasalan Pakkalan kylässä, noin 3,1 km kaakkoon Sahalahden kirkosta. Kvartsi-iskoksen löytöpaikka on Rauksamanojan pohjoisrannalla, noin 220 m ojasta luoteeseen, lounaaseen loivasti viettävässä peltorinteessä.

Havainto-olosuhteet: Hyvät. Pelto oli inventointiajankohtana kynnetty ja äestetty.

Luokitusehdotus: Irtolöytö.

Kartat: Kartat 1 ja 5

Kuvat: Kangasala Pakkala 2013_47: -

15. LAURILANMÄKI 2

Nimi:	Laurilanmäki 2
Kunta/kylä/tila	Kangasala/ Taustiala/ 211-485-1-14
Laji:	löytöpaikka
Ajoitus:	historiallinen?
tyyppi/tyypin tarkenne	irtolöytö
Rauhoitusluokka:	-
Lukumäärä:	1
P:	P: 6815960
I:	I: 359276
Z/m.mpy	noin 92,5 m mpy
Koord.selite	Löytöpaikan koordinaatit.
Etäisyystieto	Sahalahden kirkosta noin 3,7 km kaakkoon.
Peruskartta:	2141 08
Aiemmat tutkimukset:	Ei ole

Aiemmat löydöt:	Ei ole
Löydöt:	KM 39956: 1 (pii-iskos tai tuluspii)

Kohteen kuvaus ja havainnot 2014: Löytöpaikka sijaitsee Kangasalan Pakkalan kylässä, noin 3,7 km kaakkoon Sahalahden kirkosta. Pii-iskoksen tai tuluspiin löytöpaikka on Rauksamanojan pohjoisimman haaran etelärannalla, noin 100 m ojasta etelään, pohjoiskoilliseen loivasti viettävässä peltorinteessä.

Havainto-olosuhteet: Hyvät. Pelto oli inventointiajankohtana kynnetty ja äestetty.

Luokitusehdotus: Irtolöytö.

Kartat: Kartat 1 ja 3

Kuvat: Kangasala Pakkala 2013_47: -

16. RAUKSAMANOJA

Nimi:	Rauksamanoja
Kunta/kylä/tila	Kangasala/ Taustiala/ 211-485-1-14
Laji:	löytöpaikka
Ajoitus:	kivikautinen/ historiallinen
tyyppi/tyypin tarkenne	irtolöytö
Rauhoitusluokka:	-
Lukumäärä:	1
P:	P: 6815854
I:	I: 360449
Z/m.mpy	noin 92,5 – 97,5 m mpy
Koord.selite	Vuoden 1997 inventoinnin löytöpaikan koordinaatit.
Etäisyystieto	Sahalahden kirkosta noin 3,9 km kaakkoon.
Peruskartta:	2141 08

Aiemmat tutkimukset:	Lähdesmäki 1997 inventointi
Aiemmat löydöt:	KM 30816:1 kvartsi-iskoksia
Löydöt:	Ei luetteloitu KM-kokoelmiin.

Kohteen kuvaus ja havainnot 2014: Löytöpaikka sijaitsee Kangasalan Pakkalan kylässä, noin 3,9 km kaakkoon Sahalahden kirkosta. Pakkalan ja taustialan kylien rajalla sijaitsee Rauksamanojan pohjoisrannalla loivarinteinen moreeni- ja kalliopohjainen mäki, jota peltosavikot ympäröivät (ks. kuva 25 kohteen 8. Taustiala (Taustiala) yhteydessä). Mäen laki on nykyään kyyttökarjan hakamaana, mäen etelärinteellä kasvaa matalaa puustoa ja mäen maapohja on kulunut ja kivinen. Alue sijaitsee runsaat 300 m lounaaseen Kalliomäen kuppikivestä (inventoinnin kohde nro 2) ja Pakkalan historiallisesta kylätontista (kohde nro 7). Taustialan historiallinen kylätontti (kohde 8) sijaitsee vain 100 m koilliseen löytöpaikasta.

Mäen lakialueelle tehtiin vuoden 1997 (Lähdesmäki) inventoinnin yhteydessä muutamia koekuoppia, jotka kuitenkin pääsääntöisesti olivat löydöttömiä. Mäen etelärinteeseen tehdystä koekuopasta löydettiin kuitenkin kaksi kvartsinkappaletta, iskos ja mahdollinen ydin, sekä saatiin havaintoja 5 cm vahvasta kulttuurikerroksesta 27 cm syvyydessä. Ympäröivät koekuopat olivat löydöttömiä eikä niissä esiintynyt kulttuurikerrosta.

Havainnot 2014: Kohde tarkastettiin 7.7.2014 Kirsi Luodon toimesta. Mukana tarkastuksessa olivat Reijo Hyvönen ja Helena Laurila. Mäenkumpareta pidettiin rautakautista tai varhaista historiallista asutusta ajatellen mielenkiintoisena topografiansa puolesta, lisäksi se sijaitsee lähellä rautakautista kuppikiveä ja historiallisen ajan kylätonttia. Mäkialue tarkastettiin kattavasti silmämääräisesti, minkä lisäksi mäen lakea ja rinteitä haravoitiin otoksittain metallinetsimen avulla (kuva 27). Metallinetsintää ja historiaa harrastava Reijo Hyvönen käytti metallinetsintä ja arkeologi Kirsi Luoto suoritti signaali-kohtien tutkimisen lapion ja lastan avulla. Apuna tutkimuksessa oli myös maanomistajan tytär Helena Laurila.



Kuva 27. Helena Laurila ja Reijo Hyvönen tutkivat silmämääräisesti Laurilan tilan (taustalla) eteläpuolella olevan kumpareen lakea. Kuvattu etelästä. (Kuva 2013_47: 21)

Koepistoissa ei havaittu merkkejä kulttuurikerroksesta. Suurin osa saaduista signaaleista paljastui resentiksi jätteeksi, jota oli eritoten mäen eteläreunalla. Esihistoriallisia tai selkeästi keskiaikaisiksi ajoitettavia löytöjä ei tutkimuksessa tehty. Vanhin varmuudella ajoitettavissa oleva löytö oli kuparinen äyrin kolikko 1700-luvulta. Kyseistä kolikkoa on lyöty vuodesta 1719 aina vuoteen 1772 saakka. Muut löydöt olivat: kaksi hyväkuntoista takorautaista naulaa, rautahaka, hevosenkengän puolikas sekä kahvi- tai jälkiruokalusikan varren pää. Esineitä ei luetteloitu Kansallismuseon kokoelmiin, sillä ne ei ole todennäköisesti kovinkaan vanhoja, vaan peräisin 1700- 1900-luvulta. Esineiden (kuva 28) löytöpaikkojen koordinaatit ovat:

- Äyrin kolikko 1700-luvulta: 6815894/360470.
- Taottu rautanaula, pituus 40 mm, pään mitat 8 x 15 mm: 6815916/360453.
- Taottu rautanaula, pituus 70 mm, pään mitat 20 x 14 mm: 6815903/360391.
- Rautahaka, pituus 95 mm, vartaan paksuus suurimmillaan 9 x 9 mm: 6815895/360470.
- Puolikas hevosenkenkä, pituus 89 mm: 6815921/360401.
- Lusikan varren pää, metallisekoitetta, pituus 39 mm: 6815868/360478.



Kuva 28. Rauksamanojan löytöpaikalta tehtyjä löytöjä. (Kuva 2013_47: 22)

Havainto-olosuhteet: Hyvät. Hakamaana olleen alueen aluskasvillisuus oli lyhyttä.

Luokitusehdotus: Irtolöytö.

Kartat: Kartat 1 ja 3

Kuvat: Kangasala Pakkala 2013_47: 21 - 22

17. TURSOLANTIE

Nimi:	Tursolantie
Kunta/kylä/tila	Kangasala/Pakkala/ 211-480-7-53
Laji:	löytöpaikka
Ajoitus:	varhaismetalliakausi (?)
tyyppi/tyypin tarkenne	irtolöytö
Rauhoitusluokka:	-
Lukumäärä:	1

P:	P: 6815686
I:	I: 360897
Z/m.mpy	noin 95 m mpy
Koord.selite	Löytöpaikan koordinaatit.
Etäisyystieto	Sahalahden kirkosta noin 4,3 km kaakkoon.
Peruskartta:	2141 08
Aiemmat tutkimukset:	Ei ole
Aiemmat löydöt:	Ei ole
Löydöt:	KM 39957: 1 (saviastian pala)

Kohteen kuvaus ja havainnot 2014: Löytöpaikka sijaitsee Kangasalan Pakkalan kylässä, noin 4,3 km kaakkoon Sahalahden kirkosta. Mahdollisen asbestikeramiikanpalan löytöpaikka sijaitsee Rauksamanojan pohjoisimman haaran etelärannalla, noin 60 m ojasta kaakkoon, länteen ja länsiluoteeseen loivasti viettävän peltorinteen itäreunassa, lähellä Tursolantien reunaa. Inventointiajankohtana pelto kasvoi viljaa, joten sitä ei voitu kauttaaltaan pintapoimia. Tarkastuksessa kuitenkin löydettiin pellon reunasta, läheltä tien reunaa todennäköisesti asbestikeramiikan kappale (kuva 29). Keramiikan kappale on varsin suoraseinämäinen, ja sen toinen pinta on punertava. Saven sekoitteena on kuitumaista ainetta, joka todennäköisesti on asbestia. Vastaavan kaltaista keramiikka on löydetty muun muassa Kangasalta, Sammaliston kivikautiselta asuinpaikalta (ks. Jussila 2007, sivu 20, KM 36634:1). Keramiikan löytöpaikalle on suunniteltu uusi erillispientalon rakennuspaikka.



Kuva 29. Asbestikeramiikan palanen Tursolantien löytöpaikalta. (Kuva 2013_47: 23)

Havainto-olosuhteet: Huonot. Pelto kasvoi inventointiajankohtana viljaa.

Luokitusehdotus: Irtolöytö.

Kartat: Kartat 1 ja 3

Kuvat: Kangasala Pakkala 2013_47: 23

18. IIVARI

Nimi:	livari
Kunta/kylä/tila	Kangasala/ ? / 211-486-7-3
Laji:	löytöpaikka
Ajoitus:	historiallinen
tyyppi/tyypin tarkenne	irtolöytö
Rauhoitusluokka:	-
Lukumäärä:	1
P:	P: 6814909
I:	I: 361068
Z/m.mpy	noin 97,5 m mpy
Koord.selite	Löytöpaikan koordinaatit.
Etäisyystieto	Sahalahden kirkosta noin 5 km kaakkoon.
Peruskartta:	2141 08
Aiemmat tutkimukset:	Ei ole
Aiemmat löydöt:	Ei ole
Löydöt:	KM 39958: 1 (kivihioin)

Kohteen kuvaus ja havainnot 2014: Löytöpaikka sijaitsee Kangasalan Pakkalan kylässä, noin 5 km kaakkoon Sahalahden kirkosta. Kivihioimen katkelman löytöpaikka sijaitsee Rauksamanojan keskimmäisen haaran

pohjoisrannalla, noin 60 m ojasta koilliseen. Paikka on lounaaseen viettävää peltoa. Pelto on Pakkalan muiden peltojen tavoin maannokseltaan savinen, mutta löytöpaikan läheisyydessä maannos oli ympäröivää aluetta hietaisempaa.

Havainto-olosuhteet: Hyvät. Inventointiajankohtana pelto oli kynnetty ja äestetty.

Luokitusehdotus: Irtolöytö.

Kartat: Kartat 1 ja 6

Kuvat: Kangasala Pakkala 2013_47: -

19. SUURIMÄKI

Nimi:	Suurimäki
Kunta/kylä/tila	Kangasala/Pakkala/ 211-480-6-28
Laji:	löytöpaikka
Ajoitus:	kivikautinen
tyyppi/tyypin tarkenne	irtolöytö
Rauhoitusluokka:	-
Lukumäärä:	1
P:	P: 6816593
I:	I: 360782
Z/m.mpy	noin 95 m mpy
Koord.selite	Löytöpaikan koordinaatit.
Etäisyystieto	Sahalahden kirkosta noin 3,6 km kaakkoon.
Peruskartta:	2141 08
Aiemmat tutkimukset:	Ei ole
Aiemmat löydöt:	Ei ole
Löydöt:	KM 39959: 1 (kvartsi-iskos)

Kohteen kuvaus ja havainnot 2014: Löytöpaikka sijaitsee Kangasalan Pakkalan kylässä, noin 3,6 km kaakkoon Sahalahden kirkosta, Suurimäen tilan kanalan etelälounaispuolella, noin 40 m kanalasta. Kvartsi-iskoksen löytöpaikka on lounaaseen viettävää peltoa. Paikka on aikanaan ollut Pakkalanjärvestä luoteeseen työntyvän lahden koillisrannalla, lähellä lahden pohjukkaa. Löytöpaikan läheisyydessä noin 30 m päässä koillisessa, sijaitsee uuden kotieläintalouden suuryksikön rakennuspaikka. Inventoinnissa rakennuspaikan alue pintapoimittiin kattavasti, mutta mitään kiinteään muinaisjäännökseen viittaavaa ei havaittu.

Havainto-olosuhteet: Hyvät. Inventointiajankohtana pelto kasvoi matalaa orasta.

Luokitusehdotus: Irtolöytö.

Kartat: Kartat 1 ja 5

Kuvat: Kangasala Pakkala 2013_47: -

20. HAMPAALA

Nimi:	Hampaala
Kunta/kylä/tila	Kangasala/Pakkala/ 211-480-6-67
Laji:	löytöpaikka
Ajoitus:	kivikautinen
tyyppi/tyypin tarkenne	irtolöytö
Rauhoitusluokka:	-
Lukumäärä:	1
P:	P: 6816150
I:	I: 360920
Z/m.mpy	- m mpy
Koord.selite	Hampaalan tilan päärakennuksen koordinaatit.
Etäisyystieto	Sahalahden kirkosta noin 4 km kaakkoon.
Peruskartta:	2141 08

Aiemmat tutkimukset:	Ei ole
Aiemmat löydöt:	KM 2102:255 tasataltta
Löydöt:	Ei ole

Kohteen kuvaus: Ilmeisesti Pakkalan (Pokala) kylän Hampaalasta on löydetty 1800-luvulla tasataltta, joka sisältyi Salomon Wilskan vuoden 1882 esinelähetykseen. Taltan löytöpaikka ei ole tiedossa, mutta kyseessä on todennäköisesti Pakkalan kylän Hampaalan tilan pelto. Vuoden 1997 inventoinnissa Pakkalan peltoalueita pintapoisesti myös jonkin verran Hampaalan tilan alueelta (maaston korkeudet niillä alueilla 95 – 100 m mpy), mitään kiinteään muinaisjäännöksen viittaava ei havaittu.

Havainnot 2014: Ei uusia havaintoja tai tietoja koskien irtolöytöä.

Havainto-olosuhteet: Hyvät. Inventointiajankohtana pelto kasvoi matalaa orasta.

Luokitusehdotus: Irtolöytö.

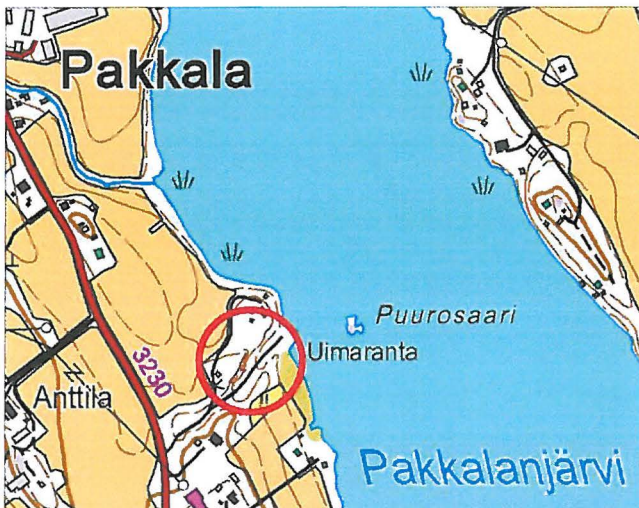
Kartat: Kartat 1 ja 3

Kuvat: Kangasala Pakkala 2013_47: -

MUITA HAVAINTOJA

KANGASALA PAKKALA, PAKKALANJÄRVI UIMARANTA
P: 6815360, I: 361295

Ulla Lähdesmäen inventointikertomuksessa (1997, 120-121) mainitaan vanha sorakuoppa Pakkalanjärven rannassa. Lähdesmäki tarkasti sorakuopan yleisöilmoituksen perusteella. Alue sijaitsee noin 800 m Pakkalan kyläkeskuksesta kaakkoon, Tursolantien ja Pakkalanjärven välisellä noin 280 m pitkällä hiekkaharjanteella. Harjua on kaivettu soranoton yhteydessä ilmeisesti useita kertoja, joista viimeisin 1960-luvulla, jolloin hiekkaa otettiin Sahalahden kirkon viereisen hautausmaan laajentamiseksi. Soranoton yhteydessä kerrotaan löydetyn ihmisen luita, mm. pääkalloja. Lähdesmäki tarkasti sorakuopan reunat inventointinsa yhteydessä, muttei havainnut mitään mainittavaa lukuun ottamatta harjun järven puoleisessa päässä muutamissa paikoissa erottuvaa 10 cm paksua tummaa maakerrosta turpeen ja keltaisen soran välissä. Lähdesmäen mukaan paikalta löydetyt ihmisluit saattavat liittyä esim. Isonvihan tapahtumiin 1710-luvulle. Paikka tarkastettiin vuoden 2014 inventoinnissa, mutta uusia havaintoja sitä koskien ei tehty.



Kuva 30. Hiekkakuopan alue merkitty kartalle punaisella ympyrällä. Pohjakartta (c) Maanmittauslaitos.

KANGASALA, PALKEENMÄKI
P: 6816913, I: 359446

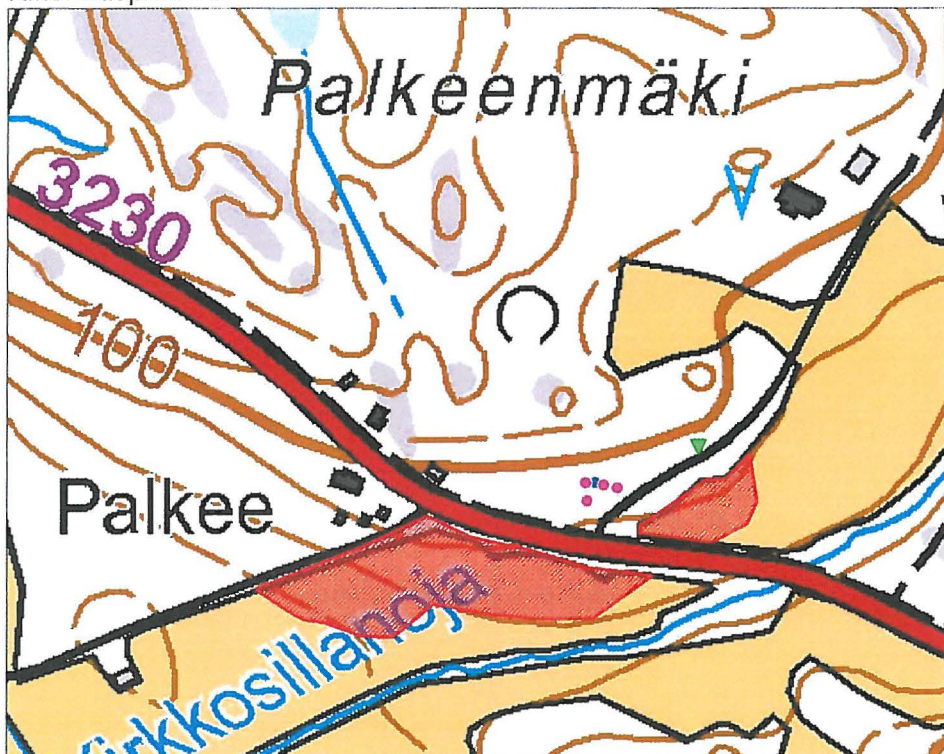
Pakkalantien pohjoispuolella, Kirkkosillanojan kivikautisen asuinpaikan ja omakotitalolle vievän tien pohjoispuolella olevassa metsikössä sijaitsee neljä resentiä painauma sekä ilmeisesti suurimman kaivannon kaivamisen yhteydessä syntynyt kivikasa. Painaumat tai kaivannot ovat muodoltaan pyöreähköjä tai soikeita ja niiden halkaisija vaihtelee 2,5 metristä neljään metriin. Etenkin suurimman painauman reunat ovat selväpiirteiset ja se on selvästi iältään nuori. Painaumista eteläisimpään tehtiin inventoinnin yhteydessä koepisto, jossa havaittiin seuraavanlainen maannos:

- 0 – 10 cm turve
- 10 – 35 cm puhdas hiekka

Painauman maannoksen poikkileikkauksessa ei ollut havaittavissa huuhtoutumiskerrosta, mikä osaltaan kertoo sen nuoresta iästä. Painaumien eteläpuolella kulkevan tien pohjoispuoleista leikkausta tutkittiin lastalla. Pääsääntöisesti leikkauksessa havaittu maannos oli seuraavanlainen:

- 0 – 10 cm turve
- 10 – 25 cm harmaa hiesu
- 25 – 35 cm punertava hiesu (rikastumiskerros)
- 35 – 50 keltainen hiesu

Tieleikkauksessa havaittiin painaumien sijaintipaikasta noin 60 m koilliseen noen ja hiilensekaisen hiesun kerros. Havaintoa on esitelty tarkemmin inventointikertomuksen kohteen nro 1. Kirkkosillanoja yhteydessä. Palkeenmäen resentit kaivannot ja kiviraunio sijaitsevat alueella, jonne on Pakkalan kyläleiskaavaluonnoksessa merkitty kaksi uutta erillispientalojen rakennuspaikkaa.



Kuva 31. Palkeenmäen kuopanteet merkitty kartalle aniliineilla palloilla ja kiviraunio sinisellä pallolla. Vihreä kolmio merkitsee kohtaa, josta tieleikkauksessa havaittiin nokista maata. Kirkkosillanojan asuinpaikka merkitty karttaan punaisella rasterilla. Pohjakartta (c) Maanmittauslaitos.

KANGASALA, TAUSTIALA, SAKSALA SW
P: 6816428, I: 359805

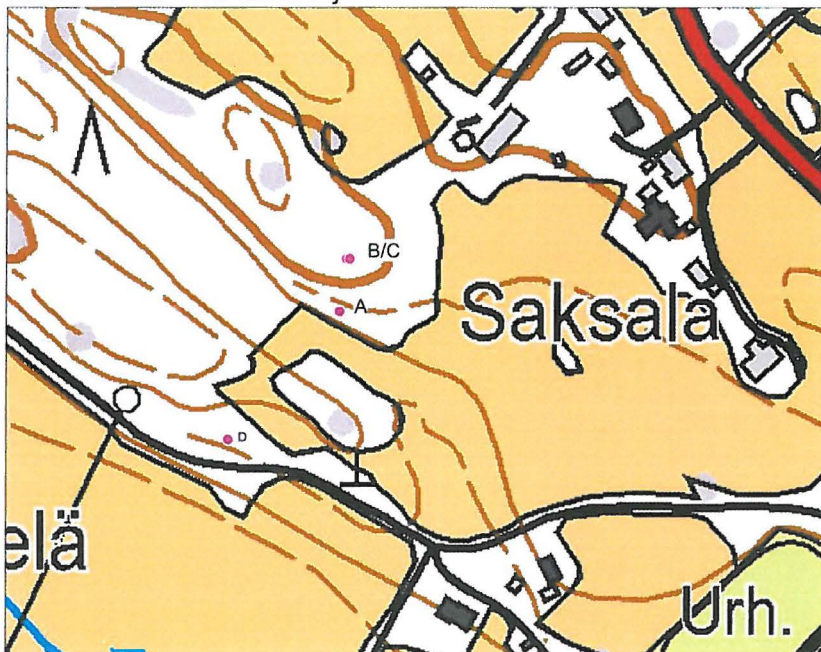
Koordinaattien osoittamassa kohdassa, noin 200 m lounaaseen Saksalan tilan päärakennuksesta, metsässä lähellä pellon reunaa sijaitsee halkaisijaltaan 6 m oleva kuoppa, joka on täytetty halkaisijaltaan 30 – 60 cm olevilla kivillä (A). Kiviraunion ja kuopan muoto on soikea, korkeutta

kivirauniolla on maanpinnasta mitattuna 0,3 m. Kuopan, jossa kivet sijaitsevat eteläreunassa on matala, ilmeisesti kuopan kaivamisesta syntynyt maavalli, jonka leveys on 1,5 m. Kuoppa ja kiviraunio vaikuttavat resenteiltä. Mahdollisesti rauniossa on kyse jonkinlaisesta raivausröykkiöstä, kivet saattavat olla peräisin läheisestä pellostä.

Koordinaattien 6816460/359809 osoittamassa kohdassa sijaitsee resentti perunakuoppa (B). Kuopan mitat ovat 4 x 1,3 m ja syvyyttä sillä on 0,7 m. Kuopan reunat ovat selväpiirteiset, eikä seinämää kaivettaessa havaittu huuhtoutumiskerrosta.

Koordinaattien 6816460/359811 osoittamassa kohdassa sijaitsee yhä käytössä olevalla rajalla oleva rajamerkki (C). Kiviraunion halkaisija on 1,2 m ja korkeus 0,5 m.

Koordinaattien 6816350/359737 osoittamassa kohdassa sijaitsee niin ikään yhä rajalla oleva kiviraunio (D), joka lienee myös rajamerkki. Rakenteen halkaisija on 1,1 m ja korkeus 0,2 m. Kivet rakenteessa ovat halkaisijaltaan noin 20 cm.

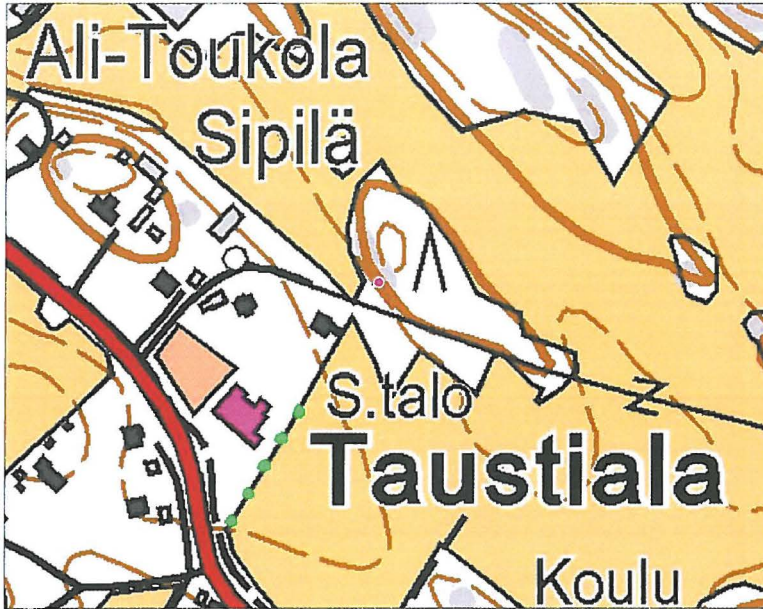


Kuva 32. Saksalan resentit rakenteet merkitty kartalle aniliineilla palloilla. Pohjakartta (c) Maanmittauslaitos.

KANGASALA, TAUSTIALA, SEURAIN TALO N

P: 6816467, I: 360356

Koordinaattien osoittamassa kohdassa, Pakkalan seuraintalolta noin 130 m koilliseen on metsäsaarekkeen etelärinteessä levällään jäkälöityneitä kiviä. Kivet lienevät peräisin paikalla olleesta ja yhä käytössä olevalla rajalla sijainneesta rajamerkistä.

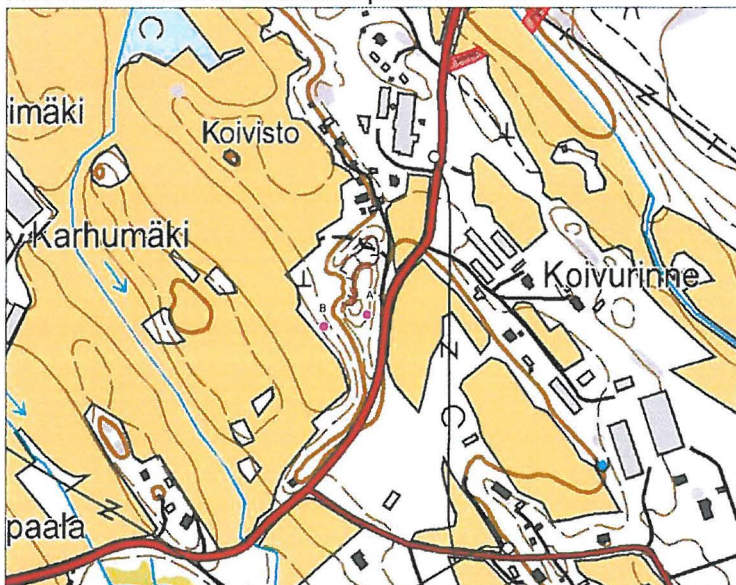


Kuva 33. Rajamerkki merkitty kartalle aniliinilla pallolla. Pohjakartta (c) Maanmittauslaitos.

KANGASALA, PAKKALA, KOIVISTO

P: 6816439, I: 361549

Koordinaattien osoittamassa paikassa, Moltsiantien länsipuolella olevassa jyrkässä mäenrinteessä on kooltaan 2,5 m x 1 m oleva jyrkkäreunainen kaivanto, jonka syvyys on 0,6 m (A). Kyseessä lienee resentti perunakuoppa. Havaintopaikasta 60 m länsilounaaseen sijaitsee koordinaattien 6816423/361491 osoittamassa paikassa suuren maakiven länsipuolelle kasattu, laajuudeltaan 3 m ja korkeudeltaan 0,7 m oleva kiviraunio (B). Kyseessä lienee läheisestä pellostä raivatuista kivistä koostuva peltoraunio.

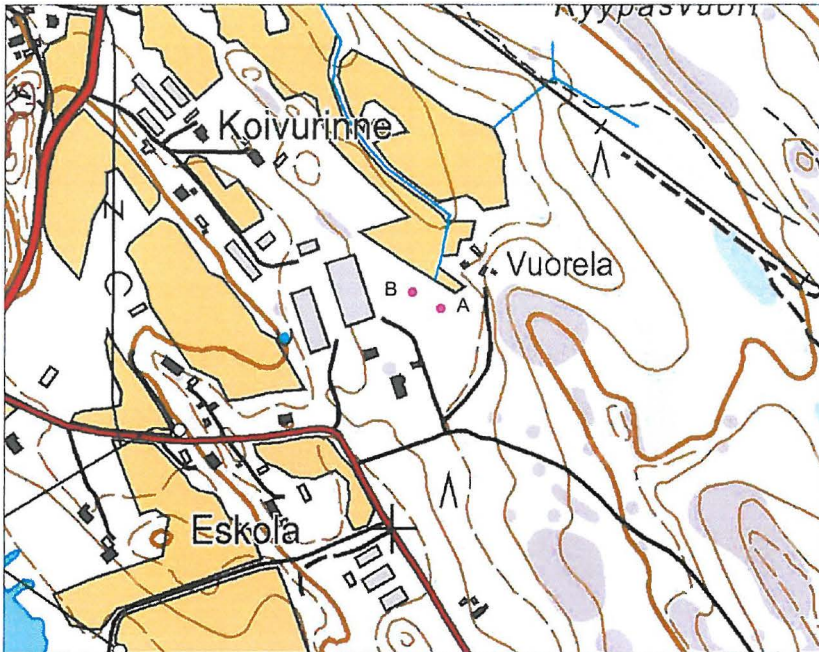


Kuva 34. Koiviston resentit havainnot merkitty karttaan aniliineilla palloilla. Pohjakartta (c) Maanmittauslaitos.

KANGASALA, TAUSTIALA, VUORELA

P: 6816270, I: 362059

Koordinaattien osoittamassa kohdassa sijaitsee läheisten ojien kaivamisen yhteydessä syntynyt kiviraunio. Kiviraunio on noin 4 m laajuus ja korkeutta sillä on noin 1 m (A). Rauniosta 40 m luoteeseen sijaitsee toinen, niin ikään ojien kaivamisesta syntynyt kiviraunio (B). Kiviraunio on noin 3 m laajuus ja korkeutta sillä on noin 0,5 m. Kiviraunio ympärillä on pienet ojat. Molemmat kivirauniot vaikuttavat iältään nuorilta.



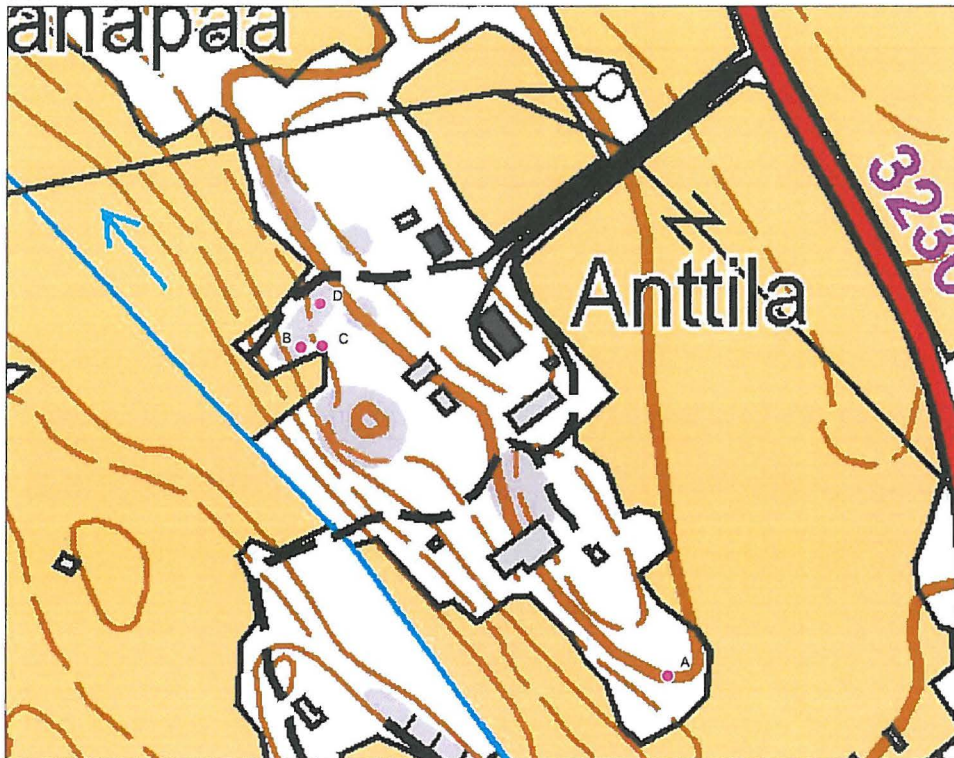
Kuva 35. Vuorelan resentit havainnot merkitty karttaan aniliineilla palloilla. Pohjakartta (c) Maanmittauslaitos.

KANGASALA, PAKKALA, ANTTILA

P: 6815098, I: 360989

Koordinaattien osoittamassa kohdassa, 190 m Anttilan tilan päärakennuksesta kaakkoon, sijaitsee kallioharjanteella pitkänomainen kiviraunio (A). Rakenteen pituus on noin 5 m ja leveys 2,5 ja korkeutta sillä no 0,4 – 0,8 m. Rakenteen päällä on 1900-luvun alkupuolelta peräisin olevaa jätettä: metalliesineiden kappaleita, heinähangon pää ja kärrynpyörän jäännökset. Kivirauniosta pyydettiin tietoja maanomistajalta, joka kertoi että kiviraunio yläpuolella rinteellä on kulkenut kärryura pellolta rinteiden alaosassa olevalle ladolle ja edelleen nykyisen puimalan editse. Anttilan tilan pihapiiristä on 1950-luvulla purettu pitkä aitta, jonka peruskiviä kuten myös päärakennukseen kaivetun kellarin kaivamisesta syntyneitä kiviä on vedetty kivireellä kärryuraa pitkin ja pyöräytetty reeniä kyydistä rinteiden kohdalla, missä tämä oli helppo tehdä. Raunioon on kasattu sittemmin kiviä myös läheiseltä pellolta. Muistitieto ja raunio päällä olevat jätteet tukevat käsitystä kiviraunio nuoresta iästä.

Edellä kuvatusta kivirauniosta noin 250 m luoteeseen sijaitsee koordinaattien P: 6815270, I: 360797 osoittamassa kohdassa pituudeltaan noin 8 m ja leveydeltään noin 4 m oleva kivivalli (B), jonka korkeus on 1,2 m. Kivet kivivallissa ovat halkaisijaltaan 0,2 – 0,6 m. Kivivalli sijaitsee kallion päällä ja muistuttaa paljon ensin kuvattua rauniota Anttilan päärakennuksen kaakkoispuolella. Kyseessä lienee samankaltainen raivausröykkiö kuin ensin mainittukin on. Raivaus röykkiöstä 10 m koilliseen, pellon reunassa sijaitsee selkeä peltoraunio (C). Koordinaattien 6815293/ 360807 osoittamassa kohdassa on niin ikään raivausraunio pidettävä kiviraunio (D), jonka pituus on noin 5 m, leveys 1,2 m ja korkeus 0,4 m. Raunio kiven halkaisija on 30 – 60 cm ja osaa kivistä on selvästi liikuteltu viime aikoina.



Kuva 36. Anttilan resentit havainnot merkitty karttaan aniliineilla palloilla. Pohjakartta (c) Maanmittauslaitos.

LIITE 1. DIGITAALIKUVALUETTELO

KANGASALA

PAKKALAN KYLÄYLEISKAAVA-ALUEEN ARKEOLOGINEN INVENTOINTI 2013

Kuvannut Kirsi Luoto 2014

Kuvat on talletettu Kulttuuriympäristöpalvelut Heiskanen & Luoto Oy:n arkistoon Tampereella.

Nro	Aihe	Kuvattu suunnasta	Pvm
1	Arkeologi Mari Wuoti kirjaamassa ylös löytötietoja Kirkkosillanojan kivikautisen asuinpaikan laajennusalueella.	itä	23.5.
2	Kirkkosillanojan asuinpaikka.	lounas	23.5.
3	Kirkkosillanojan asuinpaikan luoteispuolista aluetta.	lounas	11.7.
4	Noen ja hiilensekainen maannos tieleikkauksessa kohteen Kirkkosillanoja luoteispuolella.	-	11.7.
5	Kalliomäen kuppikiven sijaintipaikka.	lounas	7.7.
6	Kalliomäen kuppikivi.	etelä	7.7.
7	Rauksamanojan kivitarha.	eteläkaakko	14.5.
8	Pätkä historiallista Pälkäne – Kuhmalahti tielinjaa on peltotienä.	lounas	3.6.
9	Kirkkosillanoja 2:n asuinpaikkalöydöt tehtiin pellolta metsän reunasta.	itä	28.5.
10	Laurilanmäen kivivalli sijaitsee kuva metsäsaarekkeen kaakkoisosassa.	koillinen	20.5.
11	Laurilanmäen kivivalli.	koillinen	20.5.
12	Kirkkosillanojan asuinpaikan laajennusosalta tehtyjä löytöjä.	-	17.7.
13	Kirkkosillanoja 2:sta tehtyjä löytöjä.	-	17.7.
14	Pakkalan kylätontin eteläosan tuhoutunutta aluetta kyläkaupan kohdalla ja pihalla.	koillinen	7.7.
15	Pakkalan kylänpaikkaa.	etelä	7.7.
16	Taustialan kylätontti.	lounas	20.5.

17	Taustialan kylänpaikka Laurilan tilan kohdalla.	pohjoiskoillinen	20.5.
18	Taustialan kylänpaikkaa Möhkölän tilan alueella.	pohjoiskoillinen	20.5.
19	Arkeologisesti mielenkiintoiselta vaikuttava hakamaana oleva kumpare Taustialan historiallisen kylänpaikan eteläpuolella.	pohjoinen	20.5.
20	Pakkala – Sahalahti –tielinjaa Taustialan historiallisen kylänpaikan kohdalla.	itäkaakko	7.7.
21	Helena Laurila ja Reijo Hyvönen tutkivat silmämääräisesti Laurilan tilan (taustalla) eteläpuolella olevan kumpareen lakea.	etelä	7.7.
22	Rauksamanojan löytöpaikalta tehtyjä löytöjä.	-	17.7.
23	Asbestikeramiikan palanen Tursolantien löytöpaikalta.	-	17.7.

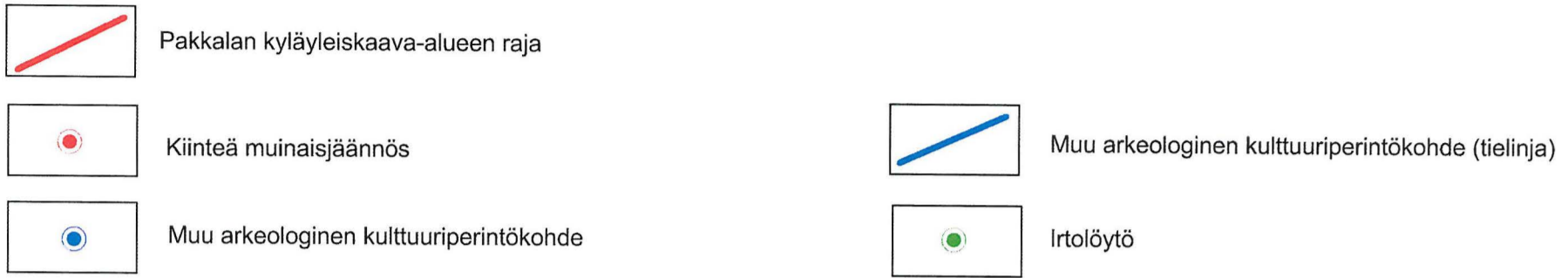
KANGASALA

PAKKALAN KYLÄYLEISKAAVA-ALUEEN ARKEOLOGINEN INVENTOINTI 2014

Kartta 1. Inventoinnissa tarkastettujen ja löydettyjen kohteiden sijainti.

MK 1: 12 000

Piirt. Kirsi Luoto



- KOhteet:**
1. Kirkkosillanoja (730010009)
 2. Kalliomäki (730010002)
 3. Rauksamanojanmäki (1000002001)
 4. Pälkäne - Kuhmalahti Pakkala
 5. Kirkkosillanoja 2
 6. Laurilanmäki
 7. Pakkala (Pakkala)
 8. Taustiala (Taustiala)
 9. Pälkäne - Kuhmalahti
 10. Pakkala - Sahalahti
 11. Kirkkosillanoja 3
 12. Kirkkosillanoja 4
 13. Kirkkosillanoja 5
 14. Saksala
 15. Laurilanmäki 2
 16. Rauksamanoja
 17. Tursolantie
 18. Iivari
 19. Suurimäki Mäki-Hettula
 20. Hampaala

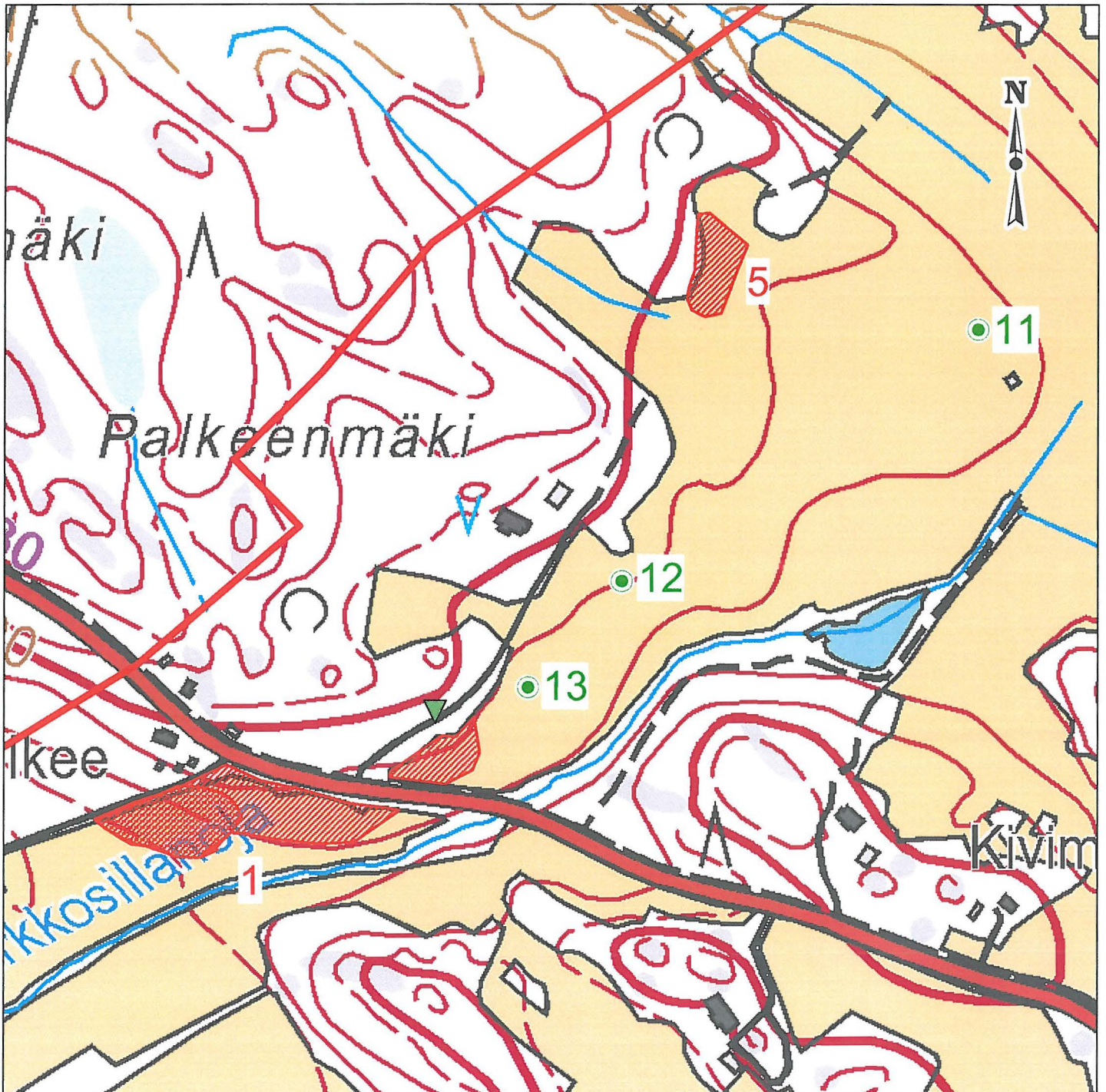
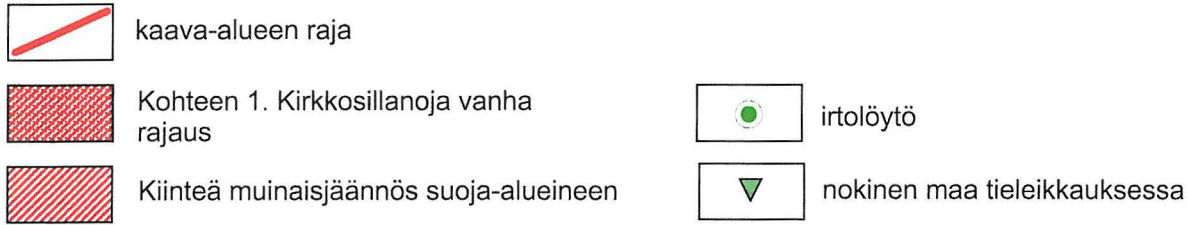
KANGASALA

PAKKALAN KYLÄYLEISKAAVA-ALUEEN ARKEOLOGINEN INVENTOINTI 2014

Kartta 2. Kohteiden 1. Kirkkosillanoja, 5. Kirkkosillanoja 2, 11. Kirkkosillanoja 3, 12. Kirkkosillanoja 4 ja 13. Kirkkosillanoja 5 sijainti.

MK 1: 4000

Piirt. Kirsi Luoto






KANGASALA

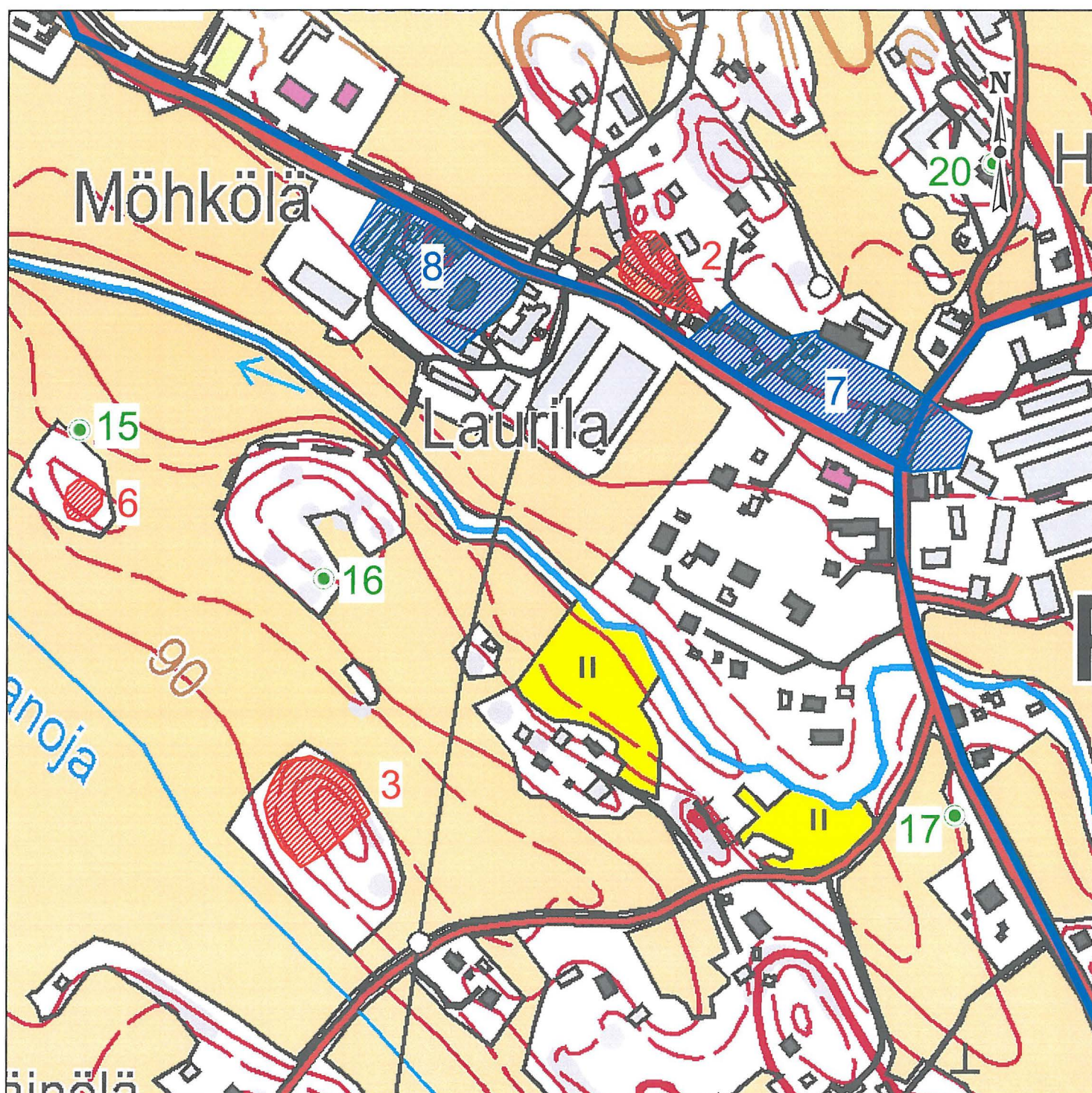
PAKKALAN KYLÄYLEISKAAVA-ALUEEN ARKEOLOGINEN INVENTOINTI 2014

Kartta 3. Kohteiden 2. Kalliomäki, 3. Rauksamanojanmäki, 6. Laurilanmäki, 7. Pakkala (Pakkala), 8. Taustiala (Taustiala), 15. Laurilanmäki 2, 16. Rauksamanoja 17. Tursolantie ja 20. Hampaala sijainti.

MK 1: 4000

Piirt. Kirsi Luoto

-  Kiinteä muinaisjäännös suoja-alueineen
-  Muu arkeologinen kulttuuriperintökohde
-  irtolöytö






KANGASALA

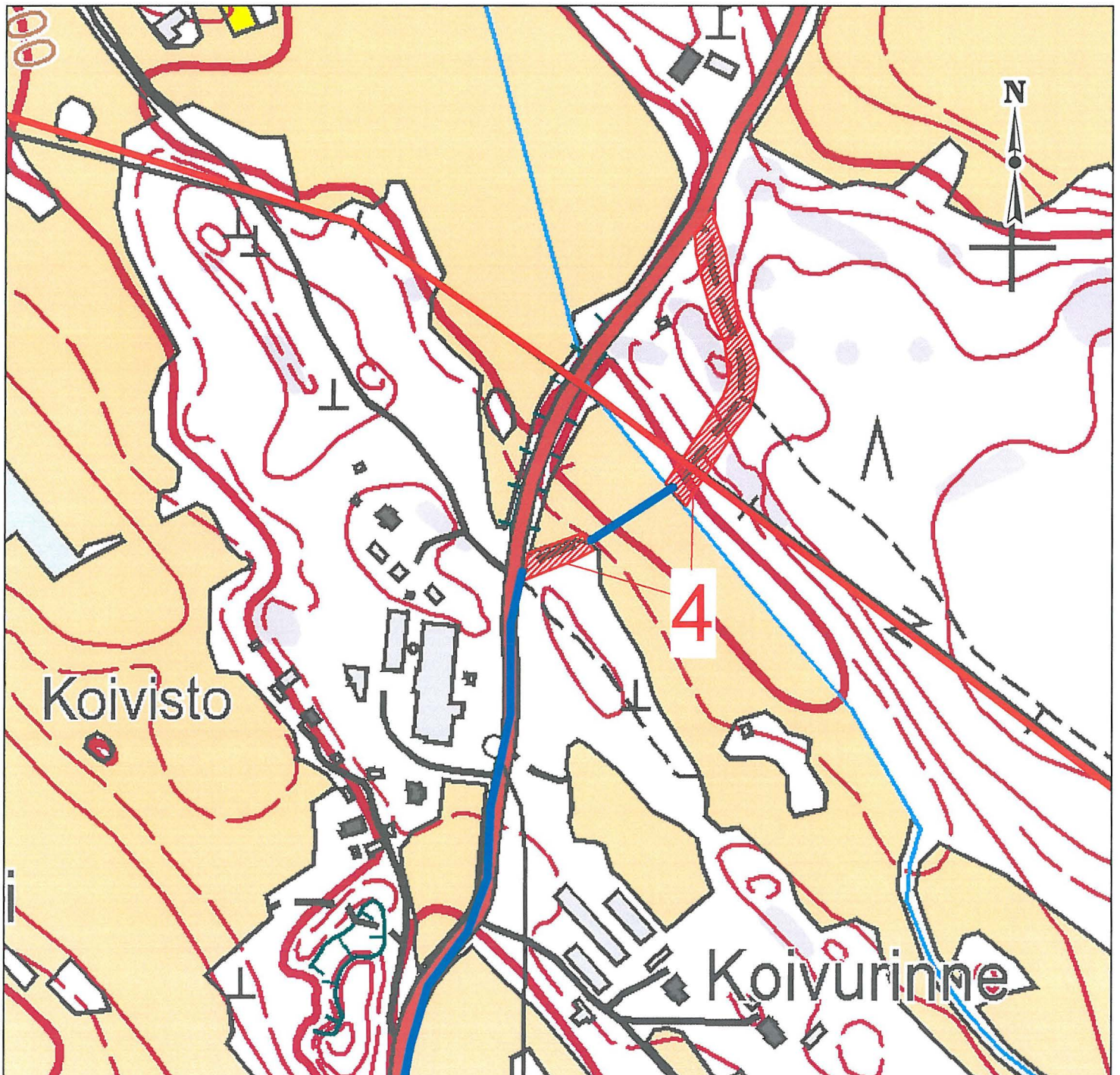
PAKKALAN KYLÄYLEISKAAVA-ALUEEN ARKEOLOGINEN INVENTOINTI 2014

Kartta 4. Kohteen 4. Pälkäne - Kuhmalampi Pakkala sijainti.

MK 1: 4000

Piirt. Kirsi Luoto

-  Kiinteä muinaisjäännös suoja-alueineen
-  Muu arkeologinen kulttuuriperintökohde
-  Kaava-alueen raja



KANGASALA

PAKKALAN KYLÄYLEISKAAVA-ALUEEN ARKEOLOGINEN INVENTOINTI 2014

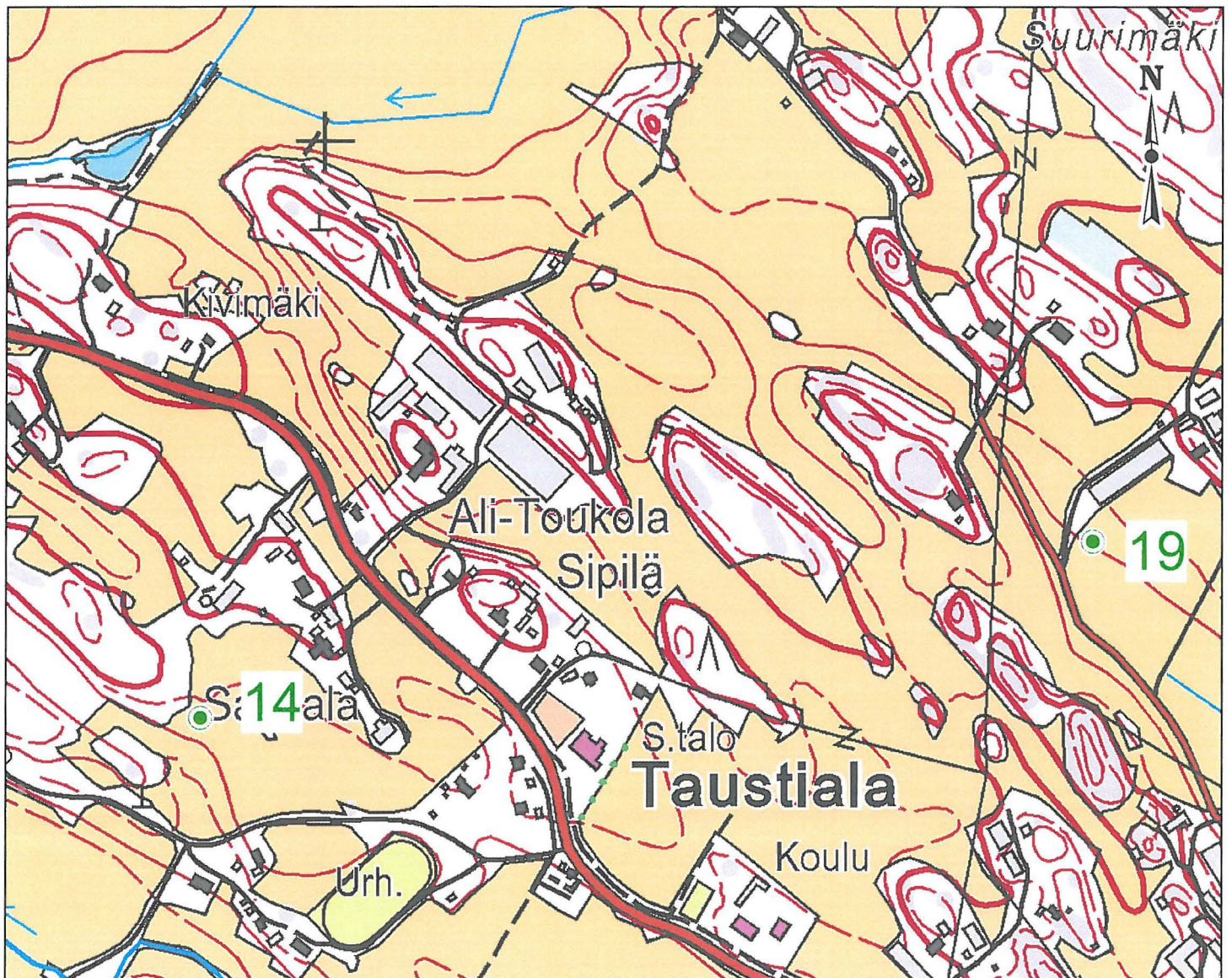
Kartta 5. Kohteiden 14. Saksala ja 19. Suurimäki sijainti.

MK 1: 6500

Piirt. Kirsi Luoto



irtolöytö



KANGASALA

PAKKALAN KYLÄYLEISKAAVA-ALUEEN ARKEOLOGINEN INVENTOINTI 2014

Kartta 6. Kohteen 18. livari sijainti.

MK 1: 6500

Piirt. Kirsi Luoto

