

SASTAMALA
RANTA-KUKKURIN ASEMAKAAVA-ALUEEN ARKEOLOGINEN INVEN-
TOINTI 2014



SISÄLLYSLUETTELO

1	Johdanto	4
2	Inventointialue	4
2.1	Topografia, lähistön arkeologiset kohteet ja tutkimushistoria	4
2.2	Alueen vesistöhistoriasta	5
2.3	Tutkimusalue historiallisella ajalla	5
3	Menetelmät	7
3.1	Esityövaihe	7
3.2	Kenttätöiden toteuttaminen, dokumentaatio ja inventoinnin jälkityöt	8
4	Havainnot	9
5	Lähteet.....	10
	Kohde 1. Ranta-Kukkuri.....	11

Liite 1. Digitaalikuvaluettelo

Kartta 1. Kohteen 1. Ranta-Kukkuri sijainti, MK 1: 2000

Kartta 2. Kohteen 1. Ranta-Kukkuri sijainti, MK 1: 500

Taustakartat:

- Maanmittauslaitoksen Maastotietokannan 11/2014 aineistoa

http://www.maanmittauslaitos.fi/avoindata_lisenssi_versio1_20120501

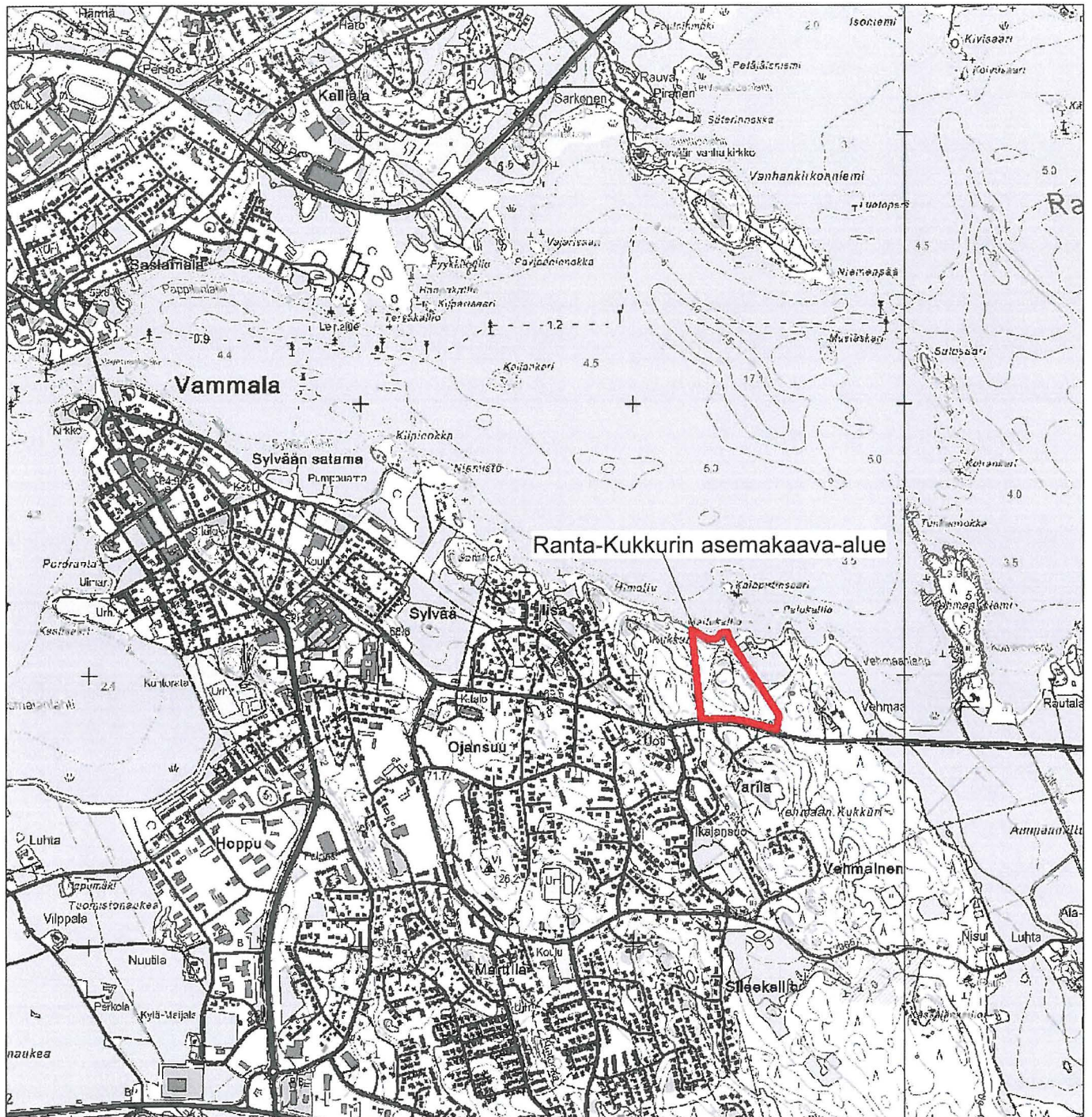
- Asemakaavatasoinen pohjakartta Sastamalan kaupunki 2014

SASTAMALA**RANTA-KUKKURIN ASEMAKAAVA-ALUEEN ARKEOLOGINEN INVENTOINTI 2014****TIIVISTELMÄ**

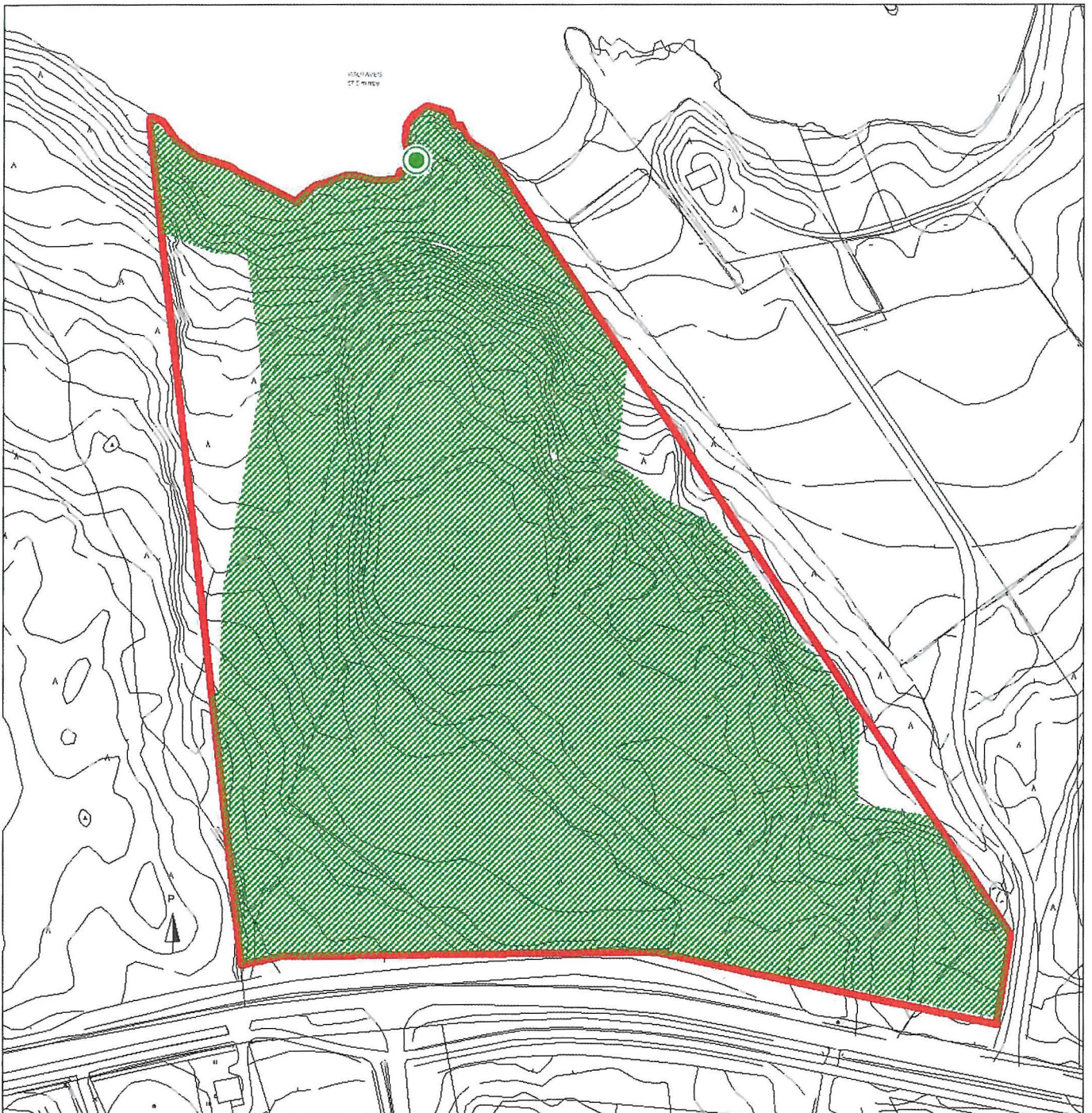
Kulttuuriympäristöpalvelut Heiskanen & Luoto Oy suoritti syksyllä 2014 arkeologisen inventoinnin Sastamalassa, Ranta-Kukkurin asemakaava-alueella. Sastamalan kaupunki suunnittelee alueelle uutta pientalovaltaista asutusta. Inventoinnin kenttätyöt tehtiin pääasiassa 29.10.2014, mutta paikalla käytiin tekemässä alustava tarkastus jo 6.10.2014. Inventoinnin esi-, kenttä- ja jälkitöistä vastasi arkeologi (FM) Kirsi Luoto. Selvityksessä huomioitiin niin esihistorialliset kuin historiallisenkin ajan muinaisjäännökset, ja sen kustannuksista vastasi Sastamalan kaupunki. Inventoinnissa ei havaittu merkkejä kiinteästä muinaisjäännöksestä. Ranta-Kukkurin asemakaava-alueen arkeologisessa inventoinnissa löydettiin kuitenkin yksi ennestään tuntematon arkeologinen kohde, Ranta-Kukkurin esihistoriallinen kvartsien löytöpaikka (inventointiraportin kohden nro 1).

ARKISTO-JA REKISTERITIEDOT:

Tutkimuksen laji:	asemakaava-alueen arkeologinen inventointi
Tutkimuslaitos:	Kulttuuriympäristöpalvelut Heiskanen & Luoto Oy
Inventoija:	FM Kirsi Luoto
Kenttätyöaika:	6.10. ja 29.10.2014
Peruskartta:	2121 07
Inventointialueen sijainti:	ETRS-TM35FIN P: 6806830 - 6807185 I: 283215 - 283530
Tutkimusten rahoittaja:	Sastamalan kaupunki
Alkuperäinen tutkimuskertomus:	Kulttuuriympäristöpalvelut Heiskanen & Luoto Oy, arkisto
Kopiot:	Sastamalan kaupunki Museovirasto Pirkanmaan maakuntamuseo
Löydöt:	KM 40233: 1 (kvartsi-iskoksia)
Aikaisemmat tutkimukset:	Maukonen 1882 luettelo muinaisjäännöksistä Erä-Esko 1949 inventointi
Tutkimuksen kuvat:	Sastamala Ranta-Kukkuri, asemakaava-alueen arkeologinen inventointi 2014: 1 – 4 (Kulttuuriympäristöpalvelut Heiskanen & Luoto Oy:n arkistossa)



Kuva 1. Inventointialueen sijainti merkitty kartalle punaisella rajauksella. Pohjakartta © Maanmittauslaitos 11/2014.



Kuva 2. Kaava-alueen raja merkitty karttaan punaisella viivalla, tarkastetut alueet vihreällä rasterilla. Inventoinnissa löydetty kohde 1. Ranta-Kukkuri (kvartsi-iskoksten löytöpaikka) on merkitty kartalle vihreällä pallolla. Pohjakartta © Sastamalan kaupunki 2014

1 Johdanto

Kulttuuriympäristöpalvelut Heiskanen & Luoto Oy suoritti syksyllä 2014 arkeologisen inventoinnin Sastamalassa, Ranta-Kukkurin asemakaava-alueella. Sastamalan kaupunki suunnittelee alueelle uutta pientalovaltaista asutusta, ja nämä muuttuvan maankäytön alueet olivatkin asemakaavainventoinnin erityisen huomion kohteena (kuvat 1 ja 2). Inventoinnin kenttätyöt tehtiin pääasiassa 29.10.2014, mutta paikalla käytiin tekemässä alustava tarkastus jo 6.10.2014. Inventoinnin esi-, kenttä- ja jälkitöistä vastasi arkeologi (FM) Kirsi Luoto. Inventoinnissa keskityttiin etsimään uusia muinaisjäänöksiä kaava-alueen muuttuvan maankäytön alueilta. Selvityksessä huomioitiin niin esihistorialliset kuin historiallisenkin ajan muinaisjäänökset, ja sen kustannuksista vastasi Sastamalan kaupunki.

2 Inventointialue

2.1 Topografia, lähistön arkeologiset kohteet ja tutkimushistoria

Tutkimuksen kohteena ollut asemakaava-alue rajautuu pohjoisessa Rautaveteen, jonka keski-veden korkeus peruskartalla ilmoitettuna on 57,5 m mpy. Idässä aluetta rajaa pieni peltoalue, ja sen pohjoispuolella olevalle omakotitalolle johtava tielinja. Lännessä alue rajautuu Kukkurin metsäalueeseen ja etelässä Tampereentiehen.

Topografialtaan inventointialue on eteläosastaan tasaista vanhaa niittyä (kuva 3), joka nykyään kasvaa kuusta. Pohjoisempana alueen topografia muuttuu jyrkkäpiirteisemmäksi. Rautaveden rantaa laskeva pohjoisrinne on jyrkähkö ja kivinen; korkeuseroa kertyy parhaimmillaan jopa 20 m rantaviivalta inventointialueen korkeimpaan kohtaan mitattuna. Asemakaava-alueen pohjoisosassa, Rautaveden rannassa, on ilmeikäs kalliomuodostelma, jonka lounaispuolella on suojaista, hiekkapohjainen poukama.



Kuva 3. Inventointialueen eteläosan vanhaa niittyaluetta kuvattuna pohjoisesta. (Kuva: Sastamala Ranta-Kukkuri 2014: 1)

Kaava-aluetta ei ilmeisesti ole tarkastettu aiemmissa aluetta koskevassa arkeologisessa inventoinnissa (Erä-Esko 1949; Pukkila & Laakso 1995). Inventointialuetta lähimpänä olevat kiinteät muinaisjäänökset ovat Vehmaan historiallinen kylätontti (mj. rek. nro 1000017705, z = 65 – 70 m mpy) noin 170 m kaava-alueesta itään ja Vehmaanniemen rautakautinen rökkiöalue (mj. rek.nro 912010006, z = 60 – 65 m mpy) noin 730 m kaava-alueesta itäkoilliseen. Kaava-alueelta ei tiedetä löydetyn esihistoriallisia irtolöytöjä.

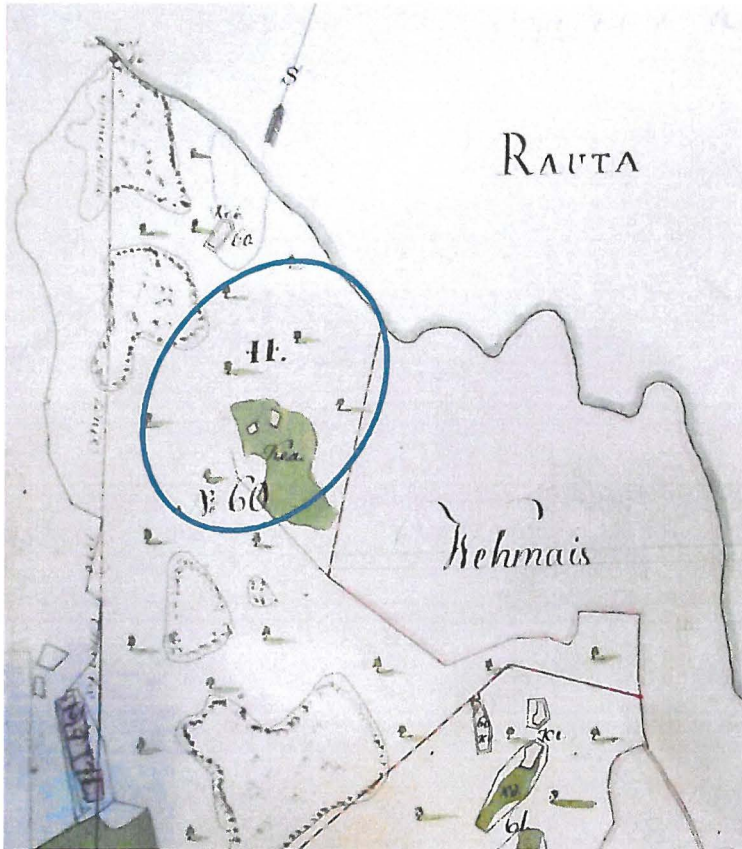
2.2 Alueen vesistöhistoriasta

Vanhan Tyrvään korkeimmat huiout paljastuivat ulkokareiksi Yoldiamerestä 8. vuosituhannen alussa. Näihin korkeuksiin (150 m mpy) yltäviä alueita on Tyrvällä kuitenkin vain muutamia, lukuisampia ovat tätä hieman matalammat 120 – 130 m mpy korkeustasolle yltävät alueet, jotka paljastuivat veden peitosta Yoldia-kauden lopussa 9. vuosituhannen lopussa. Anculysjärvivaiheen aikana vedestä kohonneiden alueiden (100 m mpy) määrä runsastuu entisestään. Veden ollessa 100 m mpy –tasolla muodistivat rautaveden ja liekoveden selät kolme – viisi kertaa nykyistä leveämmän merenlahden, joka ulottui Pyhäjärvelle saakka. Kun Anculys-järvi oli laskeutunut 70 m mpy tasoon, alkoi Liekoveden-Rautaveden laaja muinaislahti jakautua kahdeksi seläksi, sillä Sydän-Vammalaan kohonnut muinaisniemi ulottui jo hyvän matkaa luoteeseen. Anculysjärven päättymisvaiheessa, noin 6000 eKr, sijaitsi ranta Tyrväässä 63 – 64 m korkeudessa (Salo 2004, 121-122 < Alhonen 1961, 49).

Kuudennen vuosituhannen alkupuoli kuuluu Itämeren Mastogloia-vaiheeseen, jolloin meri alkoi jälleen muuttua suolaiseksi. Sen aikana (60 m mpy) rantaviiva kulki Liekoveden ja Rautaveden alavammilla peltoaukeilla muutaman sadan metrin päässä nykyisestä rannasta (Salo 2004, 122 < Alhonen 1991, 50) Ranta-Kukkurin alueella Rautaveden ranta oli kuitenkin lähellä nykyistä rantaviivaa johtuen alueen rannan jyrkkäpiirteisestä topografiasta. Kuudennen vuosituhannen puolivälissä alkoi suolaisen Litorinameren aika. Sen alkuvaiheissa maannousu kuroutti Rautaveden järveksi 58,30 m mpy tasossa. Vammaskosken perkaus 1790-luvulla laski Rautaveden pintaa 90 cm:llä eli 1940-lukua edeltäneeseen keskiarvoon 57,40. Hartolan voimalan rakentaminen 1940-luvulla puolestaan nosti Rautaveden pinnan nykyiselle tasolle.

2.3 Tutkimusalue historiallisella ajalla

Historiallisella ajalla tutkimusalue on kuulunut Jokisivun jakokunnan yhteismaihin. Alueella ei ole sijainnut historiallisella ajalla kiinteää asutusta. Lähin asutus on sijainnut kaava-alueen itäpuolella, jossa on sijainnut 1500-luvun maakirjoissa mainittu Vehmaan kylä. Jokisivun jakokunnannassa isojakoa tehtiin kahteen otteeseen. 1770 – 1780-luvuilla isojakoa suoritettiin J. Limonin ja J.C. Wirzeniuksen toimesta. Jakotoimitus kuitenkin uusittiin 1820-luvulla, jolloin Limonin ja Wirzeniuksen karttojen pohjalta laadittiin uudet jakokartat joihin omat mittauksensa piirsivät myös maanmittarit Wallenströn ja Walden. Näin ollen jokisivun jakokunnasta on olemassa kahdet isojakokartat, toiset 1700-luvun lopusta ja toiset 1800-luvun alusta. 1700-luvun lopun Isojakokartasta (kuva 4) nähdään, että inventointialueella on ollut Jokisivun jakokunnan niittymaata, muutoin alue on ollut metsää. Kaava-alueen itäreunassa on kulkenut vanha Vehmaan kylän ja Jokisivun jakokunnan välinen raja. Samat elementit toistuvat myös uudemmassa isojakokartassa (kuva 5). Senaatinkartassa esiintyvät yhä samat elementit kuin isojakokartoissakin: inventointialueella ei ole kiinteää asutusta tai tiestöä, ainoastaan metsää ja niittyä.



Kuva 4. Ote Ketolan jakokunnan 1700-luvun lopun isojakokartoista (Limon & Wirzenius 1774 – 1786). Kaava-alueen suurpiirteinen sijainti osoitettu sinisellä rajauksella.



Kuva 5. Nuoremman isojaon (Limon, Wallenström, Wirzenius, Waden 1775, 1776, 1785, 1786, 1829) karttaote, johon inventointialueen suurpiirteinen sijainti rajattu sinisellä viivalla.

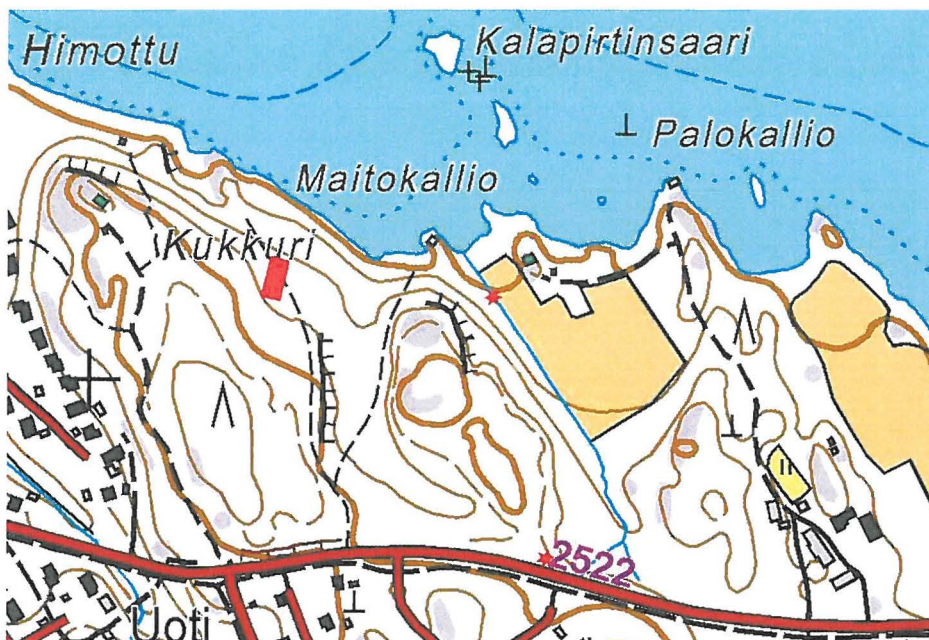


Kuva 6. Ote senaatinkartasta (Tyrvää XVII-XVIII 20-21), johon inventointialue merkitty sinisellä rajauksella.

3 Menetelmät

3.1 Esityövaihe

Inventointia varten hankittiin Kansallisarkistosta tutkimusaluetta kuvaavia historiallisia karttoja. Inventointialueen lähistön historiallisen asutuksen sijaintia selvitettiin käyttäen apuna alueen isojakokarttoja (Limon & Wirzenius 1774-1786; Limon, Wirzenius, Wallenström & Waden 1774 – 1829) ja 1800-luvun lopussa/ 1900-luvun alussa tehtyä senaatinkarttaa. Historiallisten karttojen asemointi (kuva 17) tehtiin käyttäen apuna Photo Shop- ja MapInfo -ohjelmistoja. Esityövaiheessa tarkasteltiin myös muinaisjäännösrekisterin tietoja koskien alueen ja sen lähistön kiinteitä muinaisjäännöksiä ja tutustuttiin alueen vesistö- ja tutkimushistoriaan. Alueen historiaan ja esihistoriaan tutustuttiin paikallishistoriateosten (Sastamalan historia 1 ja 2; Satakunnan historia 1) avulla.



Kuva 7. Ketolan jakokunnan isojakokarttojen (Limon, Wirzenius 1774 – 1786; Limon, Wallenström, Wirzenius, Waden 1775, 1776, 1785, 1786, 1829) mukaan asemoidut elementit Ranta-Kurikan asemakaava-alueen lähistöllä: Punainen suorakulmio = pieni peltoalue kaava-alueen länsipuolella, punaiset tähdet = Ketolan jakokunnan ja Vehmaan kylän välisen rajalinjan kulmapisteitä inventointialueen itäpuolella ja eteläosassa.

3.2 Kenttätöiden toteuttaminen, dokumentaatio ja inventoinnin jälkityöt

Inventoinnin kenttätöitä tehtiin yhden päivän aikana lokakuussa 2014. Inventoinnin kenttätöistä vastasi arkeologi (FM) Kirsi Luoto. Tutkimuksessa etsittiin uusia kohteita arkeologisesti potentiaaleilta alueilta huomion ollessa suunnattuna erityisesti asemakaava-alueen muuttuvan maankäytön alueille. Inventoinnissa huomioitiin niin esihistorialliset kuin historiallisenkin ajan muinaisjäännökset. Inventointimethodena olivat kentällä käytössä pääasiassa silmämääräinen havainnointi. Myös tuulenskaatoja ja muita pintamaastaan rikkoutuneita maastonkohtia tarkasteltiin (kuva 8). Arkeologisesti potentiaaleille alueille oltiin varauduttu myös kaivamaan koekuoppia tai -pistoja.



Kuva 8. Tuulenskaato kaava-alueella Ranta-Kurikan löytöpaikan vieressä. (Kuva: Sastamala Ranta-Kukkuri 2014: 2)

Kohteita ja inventoinnin kulkua dokumentoitiin sanallisen kuvauksen lisäksi ottamalla digitaalivalokuvia ja paikantamalla tehdyt havainnot satelliittipaikanninta (tarkkuus +/- 5 - 10 m) käyttäen. Kohteiden koordinaatit on ilmoitettu ETRS-TM35FIN -tasokoordinaatteina. Jälkityövaiheessa digitaalivalokuvat luettelointiin Kulttuuriympäristöpalvelut Heiskanen & Luoto Oy:n arkistoon ja kartat piirrettiin puhtaaksi käyttäen Map Info- GIS paikkatieto-ohjelmistoa.

4 Havainnot

Maastotarkastuksessa kaava-alueen todettiin olevan suurelta osin maastoltaan kivikkoista ja kallioista, lukuun ottamatta alueen eteläosan historiallisen niittymaan aluetta. Vanhan niityn alue erottui maastossa omaleimaisena, kuusta kasvavana metsäalueena (ks. kuva 3). Kiinteitä, historialliseen niittyyn liittyviä rakenteita, kuten niittylatojen jäännöksiä, ei alueella ollut havaittavissa kuten ei myöskään Jokisivun jakokunnan ja Vehmaan kylän väliseen rajaan liittyviä rajamerkkejä. Kaava-alueen rantavyöhyke on erittäin jyrkkäpiirteistä. Selkein alueen terassimainen rantamuodostelma on verrattain korkealla, suurin piirtein noin 70 m mpy korkeustasolla.

Ranta-Kukkurin asemakaava-alueen arkeologisessa inventoinnissa löydettiin kuitenkin yksi ennestään tuntematon arkeologinen kohde, Ranta-Kukkurin esihistoriallinen löytöpaikka (inventointiraportin kohden nro 1). Löytöpaikka sijaitsee kaava-alueen pohjoisosassa, Rautaveden rannassa olevan kallion vieressä, pienessä, suojaisassa lahdelmassa. Löydöt, kaksi kvartsiiskosta (KM 40233: 1), tehtiin kahlaamalla rantavedestä, noin 2 m päästä nykyisestä rantaviivasta. Paikalla ei kuitenkaan tehty havaintoja kiinteästä muinaisjäännöksestä sen paremmin rannalta kuin rantavedestäkään. Mikäli löytöpaikalle suunnitellaan kiinteätä rakennetta (esim. laituria) olisi lahdelma kuitenkin hyvä tarkastaa vedenalaisten muinaisjäännösten varalta.

1.12.2014



Kirsi Luoto
FM, arkeologi
Kulttuuriympäristöpalvelut Heiskanen & Luoto Oy

5 Lähteet

Painamattomat lähteet:

Erä-Esko, Aarni 1949. Tyrvään pitäjän ja Vammalan kauppalan kiinteät muinaisjäännökset. Museoviraston arkistossa.

Maukonen, J. 1882. Muinaisjäännöksiä Tyrvään kihlakunnasta. Museoviraston arkistossa.

Painetut lähteet:

Niukkanen, Marianna 2009. Historiallisen ajan kiinteät muinaisjäännökset, tunnistaminen ja suojele. Museoviraston Rakennushistorian osaston oppaita ja ohjeita 3.

Piilonen, Juhani 2007. Sastamalan historia 2. Vammala.

Salmo, Helmer 1952. Satakunnan rautakausi. Satakunnan historia 2. Vammala.

Salo, Unto 2004. Sastamalan historia 1,1 ja 1,2. Vammala.

Salo, Unto 1981. Satakunnan pronssikausi. Satakunnan historia 1,2. Rauma.

Huurre, Matti 1991. Satakunnan kivikausi. Satakunnan historia 1,1. Rauma.

Digitaaliset lähteet:

Museovirasto, Kulttuuriympäristö rekisteriportaali, Muinaisjäännosrekisteri.
http://kulttuuriymparisto.nba.fi/netsovellus/rekisteriportaali/mjreki/read/asp/r_default.aspx (07/2014)

Museovirasto, Kulttuuriympäristö rekisteriportaali, Hankerekisteri.
<http://kulttuuriymparisto.nba.fi/netsovellus/rekisteriportaali/portti/default.aspx> (07/2014)

Museovirasto, Kulttuuriympäristö rekisteriportaali, Kulttuuriympäristön tutkimusraportit/ arkeologia.
<http://kulttuuriymparisto.nba.fi/netsovellus/rekisteriportaali/portti/default.aspx> (07/2014)

Kartat:

Limon, Wirzenius 1774 – 1786. Ketola, Isojako Jokisivun jakokunnassa. Kansallisarkisto, sig. A 106 12/20-23.

Limon, Wallenström, Wirzenius, Waden 1775, 1776, 1785, 1786, 1829. Ketola, Isojako Jokisivun jakokunnassa. Kansallisarkisto, sig. A 106 12/93.

Digitaaliset kartat:

Senaatinkartta: Tyrvää XVII-XVIII 20-21. Kansallisarkiston digitaaliarkisto: Maanmittaushallitus > Maanmittaushallituksen historiallinen kartta-arkisto (kokoelma) > Senaatin kartasto > [Tyrvää] (XVII-XVIII 20-21). <http://digi.narc.fi/digi/view.ka?kuid=1163887> (6.11.2014)

KOhteet**1. RANTA-KUKKURI**

Nimi:	Ranta-Kukkuri
Kunta/kylä/tila	Sastamala/Vehmaa/790-476-1-102 790-476-1-72
Laji:	löytöpaikka
Ajoitus:	esihistoriallinen (kivikautinen?)
tyyppi/tyypin tarkenne	irtolöytö
Rauhoitusluokka:	-
Lukumäärä:	1
P:	P: 6807128
I:	I: 283328
Z/m.mpy	n 57 m mpy
Koord.selite	Löytöpaikan koordinaatit.
Etäisyystieto	Vammalan kirkosta 2,5 km itäkaakkoon.
Peruskartta:	2121 07
Aiemmat tutkimukset:	Ei aiempia tutkimuksia.
Aiemmat löydöt:	Ei aiempia löytöjä.
Löydöt:	KM 40233: 1

Kohteen kuvaus:

Kohde sijaitsee 2,5 km itäkaakkoon Vammalan kirkosta, Rautaveden etelärannalla, rantavedessä noin 2 m päässä nykyisestä rantaviivasta. Löytöpaikka sijaitsee Rautaveteen kohti luodetta työntyvän, ilmeikkään kalliomuodostelman kainalossa, kalliokumpareen lounaispuolella olevassa pienessä, suojaisassa poukamassa (kuvat 9 ja 10). Maasto rannalla on kivikkoista savimultamaata, itse löytöpaikalla ranta on vedessä hiekkapohjainen. Kohteelle johtaa polku etelästä Tampereentieltä. Kohteen ympäristössä kasvaa kuusivaltaista sekametsää, rinne kohoaa kohteen eteläpuolella jyrkähkönä.



Kuva 9. Kvartsien löytöpaikka repun kohdalla rantavedessä, noin 2 m päässä nykyisestä rantaviivasta. Kuvattu etelästä. (Kuva: Sastamala Ranta-Kukkuri 2014: 3)

Inventoinnissa paikalta löydettiin kaksi veden pyöristämää kvartsi-iskosta (KM 40233: 1) matalasta rantavedestä. Löydöt tehtiin kahlaamalla rantavedessä niin laajalla alueella löytöpaikan ympäristössä kuin kumisaappailla mahdollista oli. Kallion suojassa olevan pienen poukaman vesi on matalaa, hiekkapohja näyttäisi ulottuvan koko lahdelman alueelle. Maannos rannalla on kivikkoista savimultaa. Löytöpaikan yläpuolista maannosta havainnoitiin rantatörmästä sekä lähistöllä olevasta suuresta tuulenskaadosta (ks. kuva 8). Lisäksi löytöpaikan yläpuolelle suunniteltu saunarakennuksen paikka tarkastettiin huolellisesti. Rakennuspaikka oli kivikkoisen eikä löytöpaikan ympäristössä havaittu merkkejä muinaisjäännöksestä. Myös löytöpaikan vieressä oleva kalliomuodostelma tutkittiin huolellisesti, mutta siinä ei havaittu mitään tavallisesta poikkeavaa. Kallion päällä on sijainnut rakennus vielä hiljattain. Purettu rakennus näkyy yhä aluetta kuvaavissa peruskartoissa.

Löytöpaikan korkeus, hieman päälle 57 m mpy on matala, kun sitä verrataan alueen vesistöhistoriaan. Historiansa aikana Rautaveden pinta on ollut nykyistä matalammalla ainoastaan periodilla 1790-luvulta 1940-luvulle, jolloin sen pinta 1700-luvun lopun koskenperkausten vuoksi oli noin 57,4 m mpy (vesistöhistoriaa käsitelty tarkemmin raportin luvussa 2.2.). Olisiko vedenpinta voinut olla jossakin vaiheessa kuitenkin oletettua matalammalla ja kvartsit olla alkuperäisessä kontekstissaan vai olisivatko ne joutuneet rantaveteen niin, että niiden löytökonteksti olisikin sekundäärinen? Löytöpaikan vieressä oleva ilmeikäs kalliomuodostelma on ollut veden pinnan yllä jo kauan, eikä ole mahdotonta, että sitä olisi käytetty väliaikaisena levähdys- ja leiripaikkana jo kauan, ja että kvartsit olisivat joutuneet veteen kalliolta. Merkkejä kiinteästä muinaisjäännöksestä ei kalliomuodostelmalla tai sen ympäristössä kuitenkaan ollut havaittavissa. Joka tapauksessa mikäli löytöpaikan kohdalle tai viereen suunnitellaan kiinteiden rakentei-

den, kuten vaikkapa laiturin rakentamista, olisi poukama hyvä tarkastaa vedenalaisten arkeologisten kohteiden varalta.



Kuva 10. Ranta-Kukkurin kvartsien löytöpaikka kuvattuna koillisesta. (Kuva: Sastamala Ranta-Kukkuri 2014: 4)

Havainto-olosuhteet: Hyvät.

Luokitusehdotus ja kohteen rajauksen perustelu: Löytöpaikka/irtolöytö. Huolellisesta alueen silmämääräisestä ja maahan kajoavasta tarkastelusta huolimatta alueella ei havaittu merkkejä kiinteästä muinaisjännöksestä.

Kartat: Kartat 1 ja 2

Kuvat: Sastamala Ranta-Kukkuri 2014: 1 – 4, Kulttuuriympäristöpalvelut Heiskanen & Luoto Oy:n arkistossa.

Liite 1. Sastamala, Ranta-Kukkurin asemakaava-alueen arkeologinen inventointi 2014.

Digitaalikuvaluettelo.

Kuvannut Kirsi Luoto 2014. Kuvat on arkistoitu Kulttuuriympäristöpalvelut Heiskanen & Luoto Oy:n arkistoon.



Kuva	Aihe	Kuvattu suunnasta	Pvm
1	Vanhaa niittyaluetta kaava-alueen eteläosassa.	pohjoinen	29.10.
2	Tuulenkaato Ranta-Kukkurin löytöpaikan vieressä.	kaakko	29.10.
3	Kvartsien löytöpaikka rantavedessä repun kohdalla.	etelä	29.10.
4	Ranta-Kukkurin löytöpaikka.	koillinen	29.10.

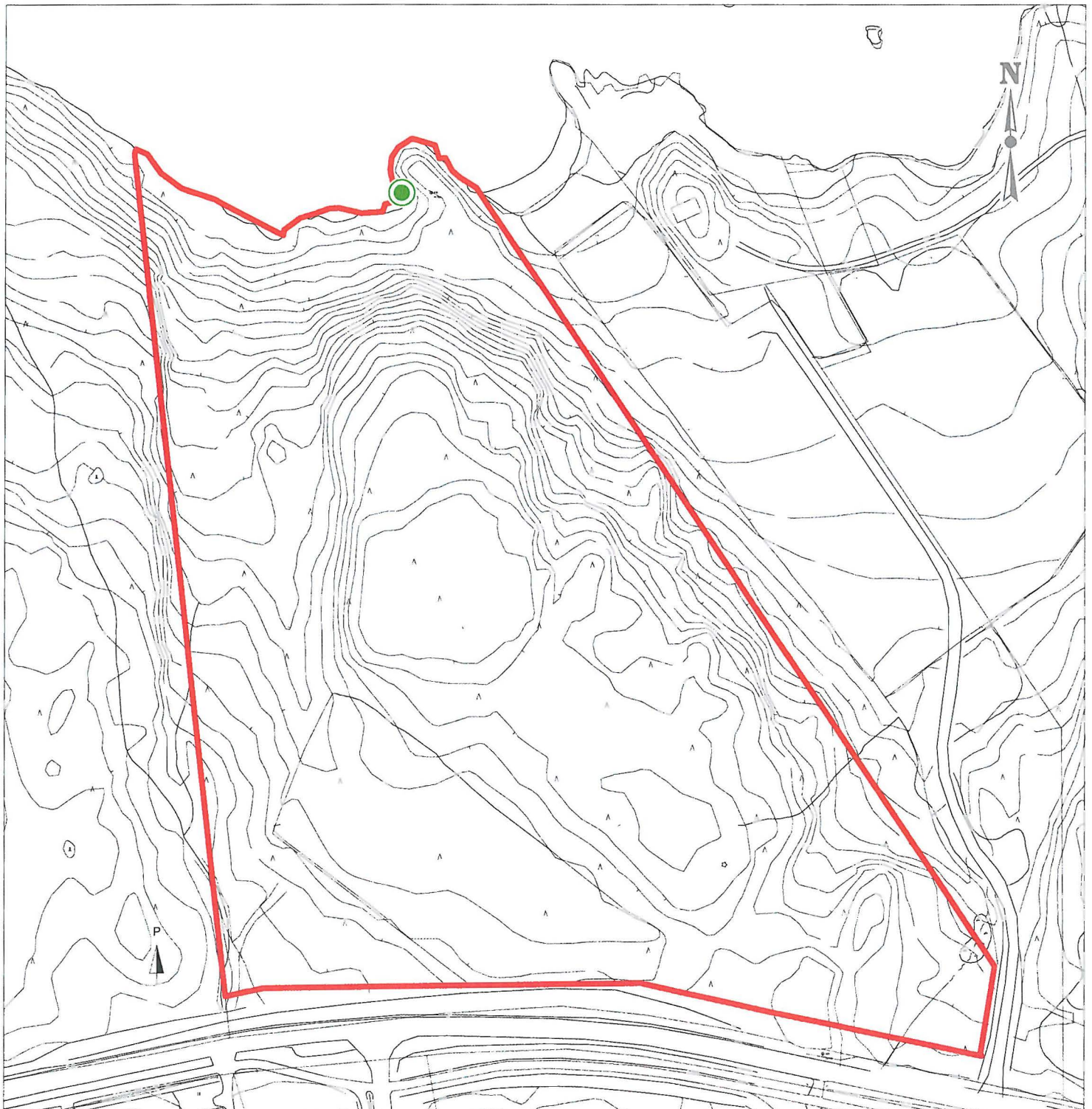
SASTAMALA
RANTA-KUKKURIN ASEMAKAAVA-ALUEEN ARKEOLOGINEN INVENTOINTI 2014

KARTTA 1. KOHTEEN 1. RANTA-KUKKURI SIJAINTI

Digit. Kirsi Luoto

MK 1: 2000

-  Ranta-Kukkurin asemakaava-alueen raja
-  Kohde 1. Ranta-Kukkuri



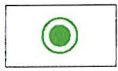
SASTAMALA

RANTA-KUKKURIN ASEMAKAAVA-ALUEEN ARKEOLOGINEN INVENTOINTI 2014

KARTTA 2. Kohteen 1. Ranta-Kukkuri sijainti

Digit. Kirsi Luoto

MK 1: 500



Kohde 1. Ranta-Kukkuri

