

Hämeen linnan tutkimustöiden muistiinpanot
vuodelta 1953.

Vuoden 1953 muistiinpanojen sisällysluettelo

| | | | |
|---------|---------|----------------------------|-----------|
| Huoneet | 1 - 2, | C.J.Gardberg | 3 - 4 |
| Huone | 3 | " | 6 - 12 |
| Huone | 4 | " | 14 - 15 |
| Huone | 5 | " | 17 - 20 |
| Huone | 6 | " | 22 - 23 |
| Huone | 7 | " | 25 - 26 |
| Huone | 8 | " | 28 - 33 |
| Huone | 9 | " | 35 - 36 |
| Huone | 10 | " | 38 - 39 |
| Huone | 11 | " | 41 - 42 |
| Huone | 12 | " | 44 - 45 |
| Huone | 13 | " | 47 - 48 |
| Huone | 14 | " | 50 - 52 |
| Huone | 15 | " | 54 - 55 |
| Huone | 16 | " | 57 - 59 |
| Huone | 17 | " | 61 - 62 |
| Huone | 18 a | " | 64 - 65 |
| Huoneet | 18 - 19 | (nyk. kirkko) C.J.Gardberg | 67 - 69 |
| Huone | 20 | C.J.Gardberg | 71 - 73 |
| Huone | 21 | " | 75 - 79 |
| Huone | 22 | " | 81 - 82 |
| Huone | 23 | " | 84 - 85 |
| Huone | 24 | " | 87 - 90 |
| Huone | 25 | " | 92 - 93 |
| Huone | 26 | " | 95 - 96 |
| Huone | 27 | " | 98 - 99 |
| Huone | 28 | " | 101 - 103 |
| Huone | 29 a | " | 105 - 106 |
| Huone | 29 | " | 108 - 109 |
| Huone | 30 | " | 111 - 112 |
| Huone | 31 | " | 114 - 115 |
| Huone | 32 - 33 | " | 117 - 119 |
| Huone | 34 | " | 121 - 122 |
| Huone | 35 | " | 124 - 125 |

| | | | |
|---------------|----|--------------|-----------|
| Huone | 36 | C.J.Gardberg | 127 - 128 |
| Huone | 37 | " | 130 - 131 |
| Huone | 38 | " | 133 - 134 |
| Huone | 39 | " | 136 - 137 |
| Huone | 40 | " | 139 - 140 |
| Huone | 41 | " | 142 - 144 |
| Huone | 42 | " | 146 - 147 |
| Huone | 43 | " | 149 - 150 |
| Huone | 44 | " | 152 - 153 |
| Huone | 45 | " | 155 - 156 |
| Huone | 46 | " | 158 - 159 |
| Huone | 47 | " | 161 - 162 |
| Huone | 48 | " | 164 - 165 |
| Huone | 49 | " | 167 - 168 |
| Huone | 50 | " | 170 - 171 |
| Huone | 51 | " | 173 - 174 |
| Huone | 52 | " | 176 - 177 |
| Huone | 53 | " | 179 - 180 |
| Ristikäytävät | | " | 182 - 183 |

Huoneet 1 - 2.

Ailion antamat tiedot. (Hämeen linnan historia I, s. 138)" Tämän kellarin alla (huone 11) on jotenkin saman laajuinen suoja - ainoa maan-alainen kellari koko linnassa. Sen katto on pientiiäinen tynnyriholvi."

Linnan piirustuksissa esiintyvät kellarihuoneet nro 1 ja 2 ensimmäisen kerran vasta vuonna 1911, arkkitehti Albert Ekholmin tekemissä piirustuksissa. Ei myöskään kellariin vieviä portaita ole olemassa vanhemmissa piirustuksissa.

Huone 3.

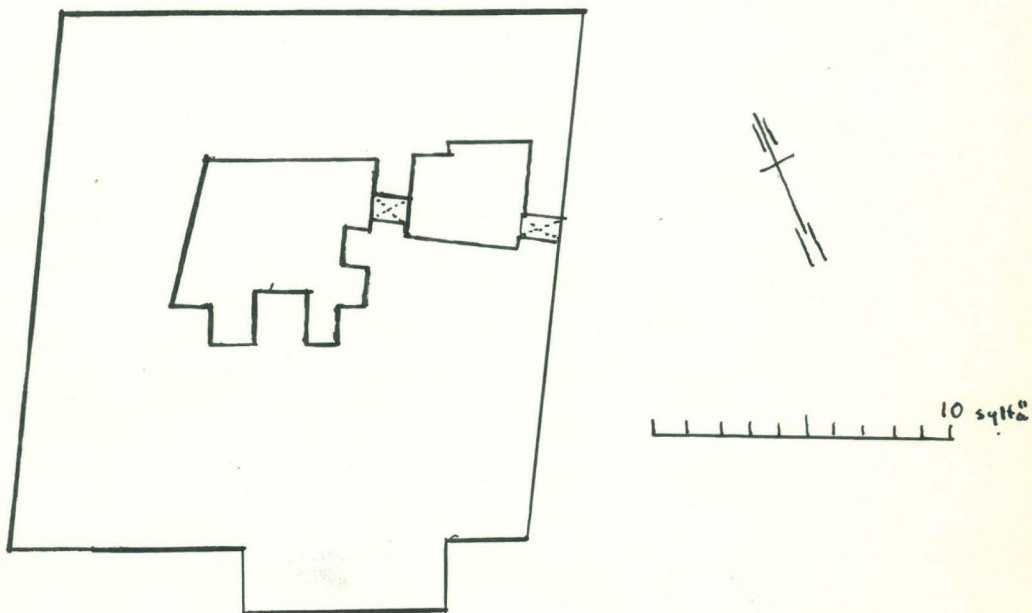
Alusta alkaen porttikäytävänä? (Ailio, Hämeenlinnan historia I, s. 173.) Kenties sopii olettaa sisäänkäytävän olleen samalla kohdalla kuin nykyään jo alusta alkaen. Itse holvikäytävä on vasta 1740-luvulla erotettu aikaisemmasta isommasta suojasta²⁵ (²⁵ ks. Förslags Ritning öfver en Reparation uti Tavastehus Slott, kopia Kansallismuseossa), mutta oviaukot esiintyvät kaikkein aikaisimmissakin pohjapiirroksissa. - (s. 174) Pääoven on täytynyt olla alaslaskettavalla suojuksella ja puomilla varustettu, joista Hämeen linnassa ei ole merkkiäkään säilynyt, sen enempää kuin pääovea luultavasti suojanneesta pikinokasta tai jostakin muusta puolustuslaitoksesta. Tällaista saa olettaa m.m. sen nojalla, että tiilimuuraus juuri puheenaolevalla kohdalla ulottuu alemmas kuin missään muualla linnassa, ja että muuripinta vetäytyy ikäänkuin tarkoituksellisesti sisäänpäin.

Portti tällä paikalla 1600-luvulla. Hämeenlinnan museossa on näytteillä eräs Hämeen vanhaa linnaa esittävä kartta, joka selittävän tekstin mukaan on laadittu ennen vuotta 1656. Tässä kartassa on linnan portti merkitty nykyiselle paikalleen. (Piirros 1).

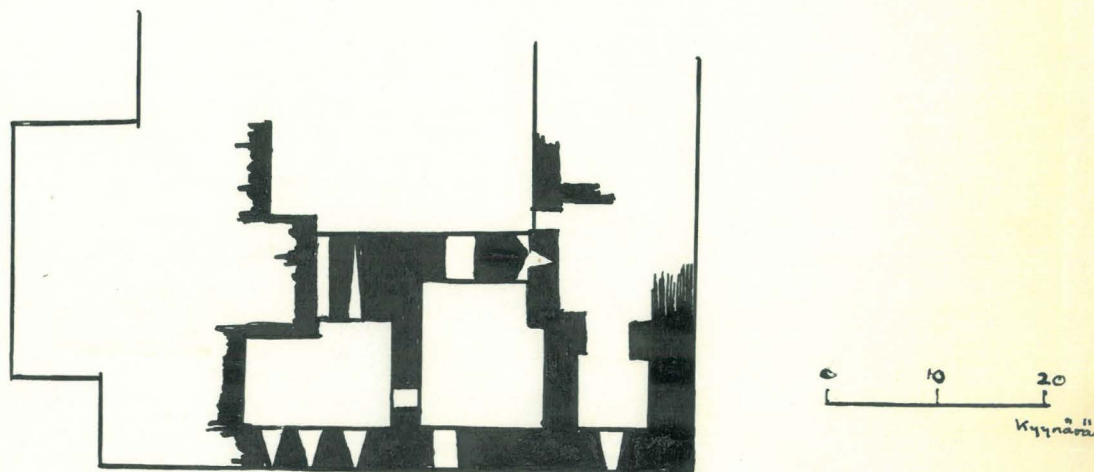
Oviaukko huoneeseen 5 1700-luvulla. Ammondin pohjapiirustuksessa vuosilta 1721 - 1726 (piirros 2) on lounaisseinän kaakkoispäässä oviaukko, jonka kautta on päästy huoneeseen 5. Oviaukko on olemassa vielä Nordencreutzin piirustuksessa (piirros 4), joka luultavasti on vuodelta 1740, mutta sitä ei ole D. Ehrenadlerin piirustuksessa (piirros 3), joka päivättiin Hämeenlinnassa heinäkuun 15 päivänä 1740. Tämän vuoden jälkeen se ei myöskään esiinny muissa piirustuksissa.

Huone 4 erotettiin portista kaikesta päättäen vuonna 1740; se on ainakin olemassa D. Ehrenadlerin piirustuksessa siltä vuodelta. (Piirros 3). Tähän uuteen huoneeseen sijoitettiin ylöspäin vievät portaat, jotka kaikesta päättäen johtivat nykyiseen kirkkosaliin (piirros 5; "För slags Ritning öfver en Reparation uti Tavastehus Slott", kopia Kansallismuseossa.). Samalla jolloin huone 4 erotettiin porttikäytävästä holvattiin kaikesta päättäen supistettu

Piirros 1. Vanhin portista säilynyt pohjapiirros, luultavasti ennen vuotta 1656. Kopio Kansallismuseossa. Hämeenlinnan museossa on kopio samasta piirustuksesta.

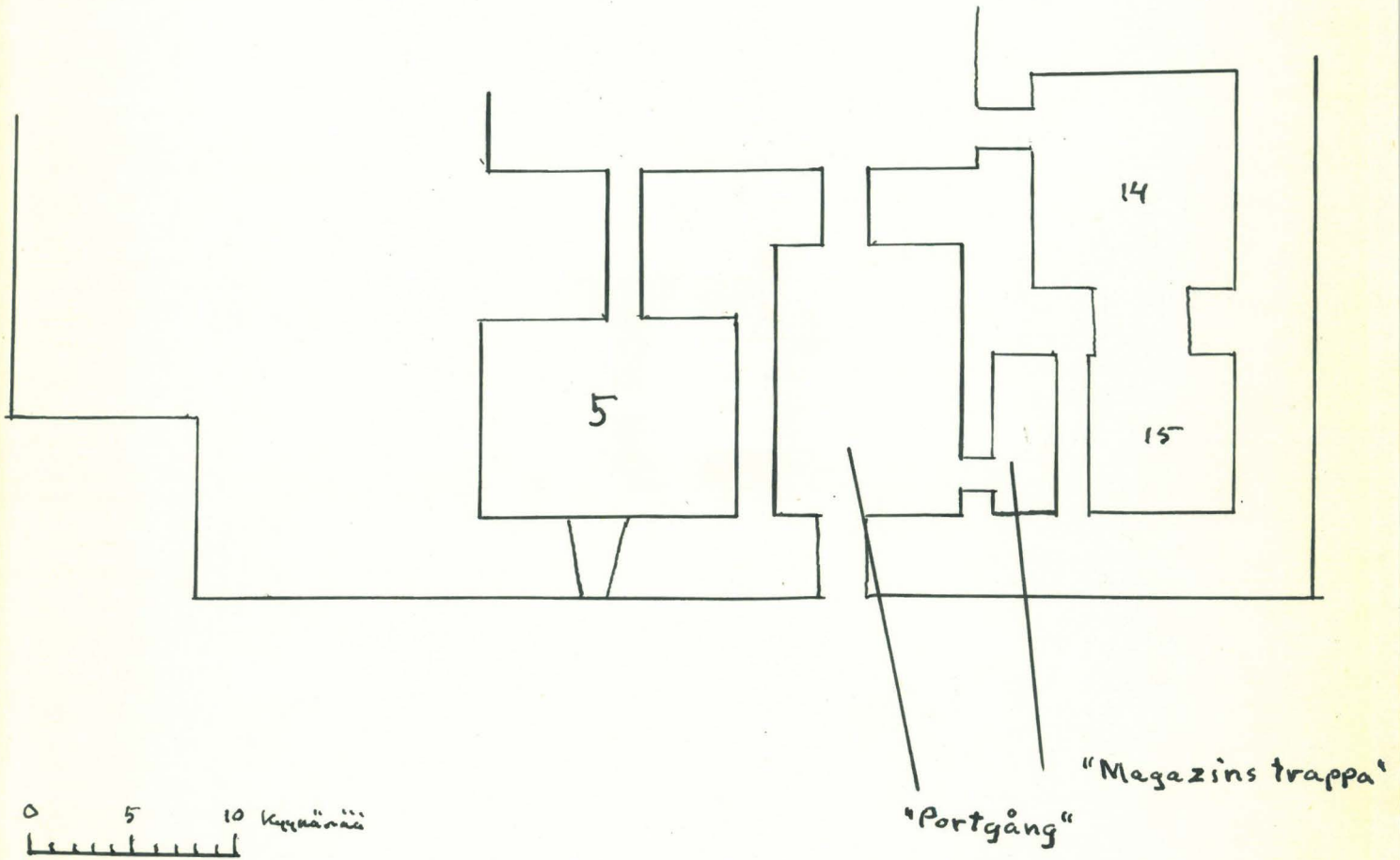


Piirros 2. Porttikäytävä vuosina 1721-26 Ammondin piirustuksien mukaan. Kopio Kansallismuseossa.



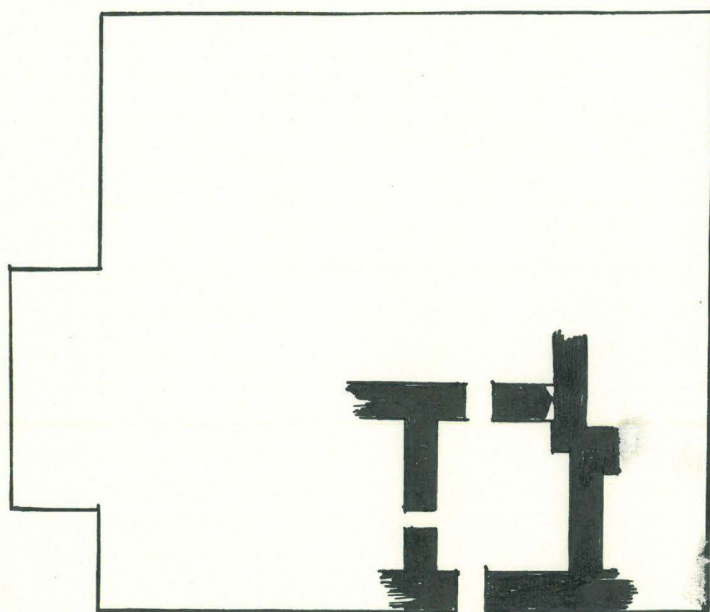
porttikäytävä tynnyriholvilla (piirros 5). Samalla ehdotettiin porttikäytävän molempia oviaukkoja levennettäväksi viidestä jalasta seitsemään jalkaan. (Piirros 5). Oviaukkojen nykyisestä muodosta päättäen ei ehdotusta koskaan ole toteutettu. Oviaukkojen

Piirros 3. Porttikäytävä vuonna 1740 D. Ehrenadlerin piirustuksen mukaan. Kopio Kansallismuseossa.



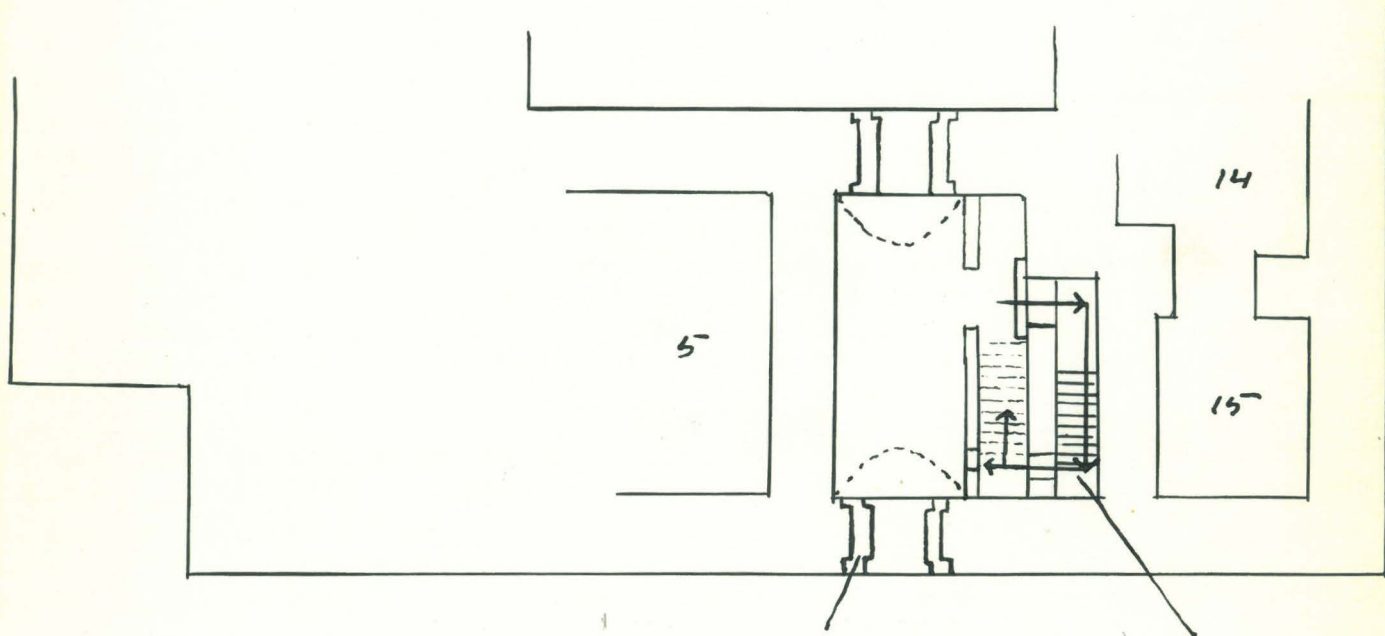
nykyinen muoto on kaikesta päättäen ollut olemassa ainakin jo 1600-luvulla.

Piirros 4. Perttikäytävä Nordencreutzin piirustuksen mukaan, luultavasti vuodelta 1740. ("Plan, Profiler och Facader af Te - vastehus Slått".) Kopio Kansallismuseossa.



0 10 20 30 40 60 jalkaa

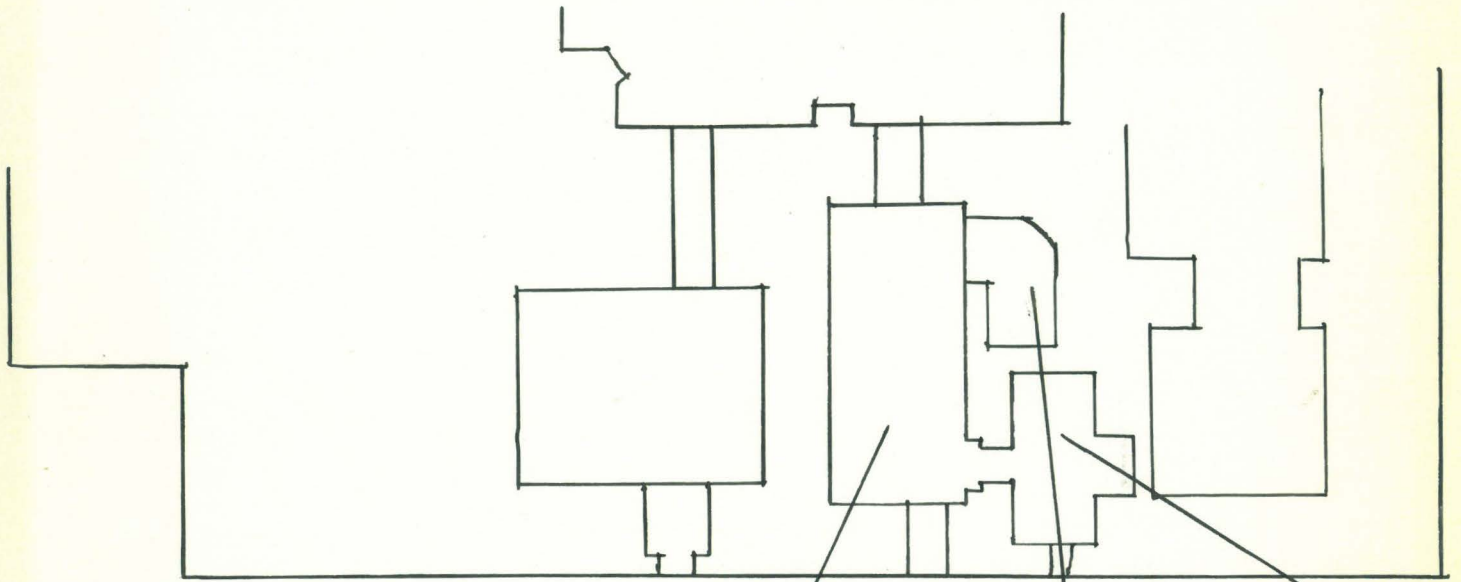
Piirros 5. Ehdotus porttikäytävän muuttamiseksi (" För slags Ritning öfver en Reparation uti Tavastehus Slott"), luultavasti vuodelta 1740 (vrt. D. Ehrenadlerin piirustus siltä vuodelta, piirros 3). Kopio Kansallismuseossa.



Porttikäytävän molempia oviaukkoja ehdotetaan tämän piirustuksen mukaan levennettäviksi. Näiden aukkojen nykyisistä mitoista päättäen ei ehdotusta koskaan ole toteutettu.

Portaat, jotka tämän piirustuksen mukaan ehdotetaan rakennettaviksi, johtavat porttikäytävästä samana vuonna rakennettuun välikerrokseen (oikealla) sekä sieltä nykyiseen kirkkosaliin (vasemmalla).

Piirros 6. Porttikäytävä vuonna 1846 E. Lohrmannin mittapiirustuksen mukaan. Alkuperäinen piirustus Rakennushallituksessa.



Porttikäytävä,
korkeus "6 aln
6".

Portaat väli-
kerrokseen.

Pieni huone
portaiden alla
Korkeus "4 aln
21".

Huone 4.

Arestikoppi, tunnustushuone. (J. Ailio, Hämeenlinnan historia I, s.136.) "Sisäänkäytävän oikealle puolelle on erotettu arestikoppi, entinen tunnustushuone".

Huone syntyi luultavasti vuonna 1740. Huone 4 erotettiin linnan portista (huone 3) kaikista päättäen vuonna 1740; se on ainakin olemassa D. Ehrenadlerin piirustuksessa siltä vuodelta (tämän huoneen syntyhistoriaa kuvaavia piirroksia on huoneen nro 3 muistiinpanoissa; kopio Ehrenadlerin piirustuksesta piirroksessa nro 3). Tähän uuteen huoneeseen sijoitettiin ylöspäin vievät portaat, jotka kaikista päättäen johtivat samana vuonna rakennettuun välikerrokseen, sekä sieltä edelleen nykyaikaiseen kirkkosaliin (piirros 5, "Förslags Ritning öfver en Reparation uti Tavastehus Slott", kopio Kansallismuseossa).

Huone 5.

Ailion antamat tiedot.(Hämeenlinnan historia I, s. 137, 272.)

" Sisäpihan noin 4 m vahvuisen seinän sisäpuolella, oven kummallakin puolella, on syvänlainen komero. Linnan esipihan puolisessa kellarin seinässä, vastapäätä edellämainittua oviaukkoa, on nykyään isonlainen akkuna, jonka kohdalle Aspelinin 1870-luvulla käydessä linnaa tutkimassa hiljattain oli puhkaistu ovi. Aijemmin näkyy tämän oven molemmilla puolin olleen akkuna. Kellarin seinät ovat pääasiassa vanhoista, isoista tiilistä muurattuja ja osoittavat keskiaikaista muuraustapaa (joukossa on joku määrä harmaita kiviä). Laki on puinen.⁵ (⁵ Kellarin vasemmassa peränurkassa on myöhäisaikainen pilari, joka kannattaa välikerroksessa olevaa naisvartiain huoneen tulensija. Lounaisseinässä on uusista tiilistä muurattu, segmentin muotoinen tukikaari oviaukon yläpuolella.)"

Asehuoneena 1740. (Ailio, Hämeenlinnan historia I, s. 154.)

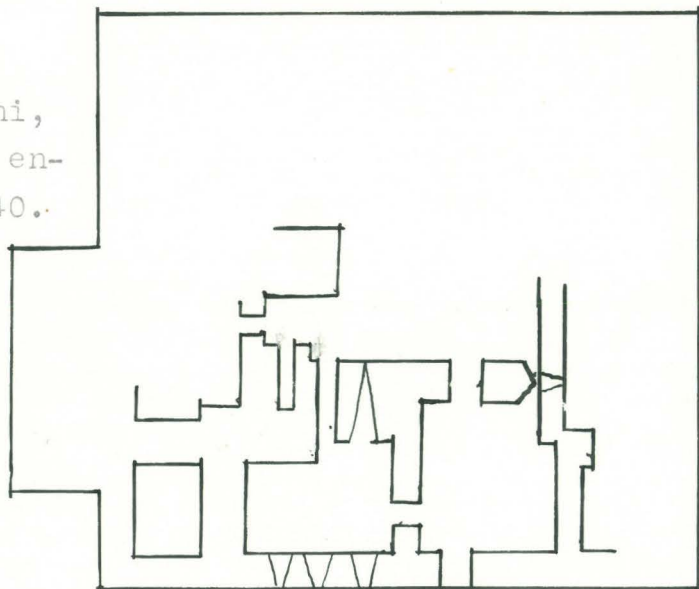
D. Ehrenadlerin v. 1740 tekemän pohjapiirustuksen mukaan (kopio Kansallismuseossa) oli nykyinen jauhomakasiini asehuoneena eli arkliana. Siinä oli välikatto, ja yläpuolella olevaan, myöhemmin kirkoksi muodostettuun makasiiniin johtivat rappuset.

Alkuperäinen pääsisäänkäytävä olisi voinut olla tämän huoneen paikalla. (Ailio, Hämeenlinnan historia I, s. 173 .) " Voisi arvella pääkäytävän johtaneen nyk. jauhomakasiinin kautta (liite IV b, 1 kerros, nro 3), syystä että tämä sijaitsee lähinnä sitä pohjakerroksen huonetta, josta vanhat kiertoportaat alkavat, ja vielä siitäkkin syystä, että jauhomakasiinin seinässä oleva koristelu siten saisi jonkinlaisen selityksen. Puheenaolevan makasiinin ulkomuurissa on kyllä myöhemmänä aikana ollut oviaukko (ks. liitteitä III ja IV b sekä siv. 137), mutta onko niin aiemminkin ollut laita, on vaikeata ratkaista."

Vanhin pohjapiirustus tästä huoneesta on Ammondin vuosilta 1721 - 26 oleva piirustus, jonka kopio säilytetään Kansallismuseossa (piirros 1). Tämän piirustuksen mukaan oli silloin olemassa oviaukko koillisseinästä; ovesta päästiin porttikäytä-

Piirros 1. Huone vuosina 1721-26. Ammondin piirustuksen mukaan.
Kopio Kansallismuseossa.

Porrastorni,
purettiin en-
nen v. 1740.



Tällä paikalla
mahdollisesti
portaat jotka
vievät ylöspäin.

Huone 5.

välle. Kaakkoisseinässä oli kolme ulospäin kapenevaa ikkuna-
aukko^a Pihanpuoleisessa seinässä oli oviaukon oikealla puo-
lella (koillispuolella) ulospäin kapeneva ikkuna-aukko. Sa-
maan pohjapiirustukseen liittyvän leikkauksen mukaan oli hu-
one holvattu tynnyriholvilla.

Porttikäytävälle johtava oviaukko on olemassa vielä Norden-
creutzin piirustuksessa, joka luultavasti on vuodelta 1740, mut-
ta sitä ei ole D. Ehrenadlerin piirustuksessa, joka päivät-
tiin Hämeenlinnassa heinäkuun 15. päivänä 1740. Tämän vuoden
jälkeen se ei myöskään esiinny muissa piirustuksissa.

Kaakkoisseinässä on kolme ulospäin kapenevaa aukkoa vielä
Nordencreutzin piirustuksessa. D. Ehrenadlerin piirustuksessa on
sitä vastoin ainoastaan yksi tällainen aukko. Yksi ainoa aukko
on myöskin eräässä piirustuksessa, joka luultavasti on 1740-
luvulta ("För slags Ritning öfver en Reparation uti Tavaste-
hus Slott", kopio Kansallismuseossa). 1800-luvun piirustuksissa
(esim. E. Lohrmannin vuodelta 1846) on myöskin yksi ainoa
aukko, mutta tämä on entisiä aukkoja huomattavasti suurempi.

Albert Ekholmin piirustuksessa vuodelta 1911 on kaksi suurta aukkoa.

Nordencreutzin piirustuksessa on kaksi ikkuna-aukkoa pihanpuoleisessa seinässä, yksi oviaukon kummallakin puolella. Ehrenadlerin piirustuksessa ei sensijaan ole ikkuna-aukkoja lainkaan tässä seinässä. Myöhemmissä piirustuksissa ei myöskään ole ikkuna-aukkoja tässä seinässä. Nykyisin on seinässä kaksi komeroa, yksi oven kummallakin puolella.

Huoneeseen 6 johtava oviaukko lounaisseinässä esiintyy ensimmäisen kerran vasta E. Lohrmannin piirustuksessa vuodelta 1846. D. Ehrenadlerin piirustuksessa sanotaan huoneista 6 ja 8: "Igenmuhtrade rum hwartil finnes ingen öppning".

Vuonna 1740 mainitaan tästä huoneesta D. Ehrenadlerin piirustuksessa: "Med mellan tak brukas till Archelie".

Käytävä tai portaat oviaukon lounaisseinässä? Ammondin piirustuksessa vuosilta 1721-26 on huoneeseen johtavan käytävän lounaisseinässä käytävä tai portaat, jotka linnanpihalta johtavat muurin sisään päin kaakkoa (piirros 1). Tällaista käytävää ei ole myöhemmissä piirustuksissa.

J. Nordenbergin vuodelta 1728 peräisin olevan julkisivupiirustuksen mukaan (kopio Kansallismuseossa), oli tämän huoneen kaakkoisseinässä ainoastaan yksi ikkuna-aukko. Tämä aukko oli suorakaiteen muotoinen. Sen korkeus oli suunnilleen $3\frac{1}{2}$ ruotsalaista jalkaa, ja sen leveys oli $2\frac{3}{4}$ jalkaa.

Huone 6.

Ailion antamat tiedot. (Hämeenlinnan historia I, s.137)"Puheena-olevasta kellarista (huone 5) johtaa oviaukko viereiseen suojaan, nykyiseen leipäkellariin, jonka seinät ovat harmaakiviset ja katto päittäin muuratuista tiilistä tehty tynnyriholvi.⁶ (⁶ Holvia aikanaan uudistettaessa on siihen joutunut m.m. yksinäisiä nelionmuotoisia, 0,30 m² laajuisia vanhoja lattiatiiliä.) Laen keskikohdalla on umpeenmuurattu, 0,6 m² laajuinen aukko".

Vankihuone ? (Ailio, Hämeenlinnan historia I, s.177 ja s.) "Eteläisen tornin holvikattoinen kellari, johon vielä 1700-luvun alkupuolella päästiin ainoastaan katossa olevan nelikulmaisen aukon kautta, on todennäköisesti ollut vankihuone. Varastosuojana on senäet ollut epäkäytännöllinen, sillä olisihan ollut liian vaivalloista kuljettaa tavarat ensin pääkerrokseen ja sieltä monella mutkalla hinata ne alas ja tarvittaessa uudelleen ylös ahtaan kattoaukon kautta. Vankihuoneeksi on se ollut pimeä, kostea ja löyhkäävä ja sellaisena kammaa herättävä."

Oviaukko, joka johtaa tähän huoneeseen huoneesta 5, esiintyy piirustuksissa ensimmäisen kerran vasta E. Lohrmannin piirustuksessa vuodelta 1846. D. Ehrenadlerin vuodelta 1740 peräisin olevassa piirustuksessa sanotaan huoneista 6 ja 8: "Igenmuhrade rum hwartill finnes ingen öppning".

Ammondin vuosina 1721-26 piirtämän leikkauksen (kopio Kansallismuseossa) mukaan, oli huone silloin holvattu tynnyriholvilla. Holvin korkeimmassa pisteessä oli aukko, jonka kautta päällä olevasta huoneesta päästiin huoneeseen 6.

Huone 7.

Ailion antamat tiedot. (Hämeenlinnan historia I, s. 137 ja s. "Seuraavaan, nykyään kalamakasiinina käytettyyn kellariin johtaa linnanpihalta matalakaarinen oviaukko. Tämän vanhuutta osottaa m.m. sen toiselta sivulta muuriin sisään pistäytyvä, 1,75 m pituinen, 0,34 m korkuinen ja 0,25 m levyinen kolo, jossa ennen on sijainnut ovea sisäpuolelta telkeävä puomihirsi. Luoteisseinässä olevan pyörökaarisen oviaukon kohdalta nousevat ensi kerrokseen johtavat, vanhat ja kuluneet 20-askeleiset tiiliset kiertoportaat. Kellarin seinät ovat enimmäkseen harmaista kivistä tehtyjä. Katto on vanhoista tiilistä muurattu, luultavasti myöhempänä aikana uudistettu tynnyriholvi, joka kukkotorniin päin päättyy rosotekoisen ristiholvin tapaan. Sisäpihan puoleisessa seinässä on vanha ja alkuaan ehkä suippokaarinen akkuna, joka sittemmin on saanut kattoholvin suuntaisen kaaren. Kellarista ei ole mitään pääsyä kukkotornin alimpaan kertaan".

D. Ehrenadlerin piirustuksessa vuodelta 1740. (kopio Kansallismuseossa) sanotaan tästä huoneesta: "Hwalf med Stellagier, hwaridi ligger Fortifikations Kalck". Pihanpuoleisessa seinässä oleva ikkuna-aukko, joka nyt on umpeenmuurattuna, on piirretty tähän piirustukseen niin kuin se olisi ollut avonaisena. Itänurkan pilasteri, joka kannattaa päällä olevan huoneen (nro 21) kaakeliuunia, on olemassa jo tässä piirustuksessa. Se on myöskin olemassa jo Ammondin piirustuksessa vuosilta 1721-26.

Piirustuksessa "Förslags Ritning öfver en Reparation uti Tavastehus Slott", joka luultavasti on 1730-luvulta tai vuodelta 1740, on pihanpuoleisessa seinässä oleva ikkuna-aukko piirretty sillä tavalla kuin se olisi ollut avonaisena.

Huone 8.

Ailion antamat tiedot. (Hämeenlinnan historia I, s. 138.)

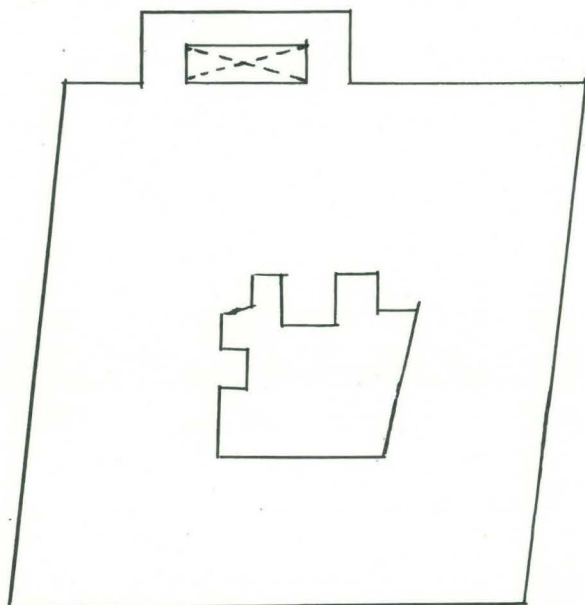
"Kellarista (huoneesta 7) ei ole mitään pääsyä kukkotornin alimpean kertaan. Tänne näyttää ennen päästyn yläpuolella olevasta kerroksesta kiertoportaita myöten".

Vanhin pohjapiirros huoneesta on 1650 - luvulta (piirros 1). Tämän erittäin suuripiirteisen piirustuksen mukaan oli huone silloin holvattu.

D. Ehrenadlerin pohjapiirustuksessa, joka päivättiin Hämeenlinnassa heinäkuun 15 päivänä vuonna 1740, sanotaan tästä huoneesta ja huoneesta nro 6: "Igenmuhrade rum hwartil finnes ingen öppning". Tämä viittaa siihen, että huoneeseen johtavat portaat jo silloin olivat ummessa. Koska huone on olemassa Nordencreutzin piirustuksessa, joka Ailion mukaan on vuosilta 1740 - 42, sekä piirustuksessa "För slags Ritning öfver en Reparation uti Tavastehus Slott", joka on 1730 - luvulta tai mahdollisesti vuodelta 1740, on ehkä niin että huoneeseen vievät portaat pantiin umpeen juuri vuonna 1740. Lisäksi on otettava huomioon, että Nordencreutzin piirustuksessa ei ole portaita, jotka johtaisivat alas huoneeseen. Huoneen pohjamuodossa on sitäpaitsi niin paljon virheitä, että se todennäköisesti on piirretty muistista eikä mittaamalla paikan päällä.

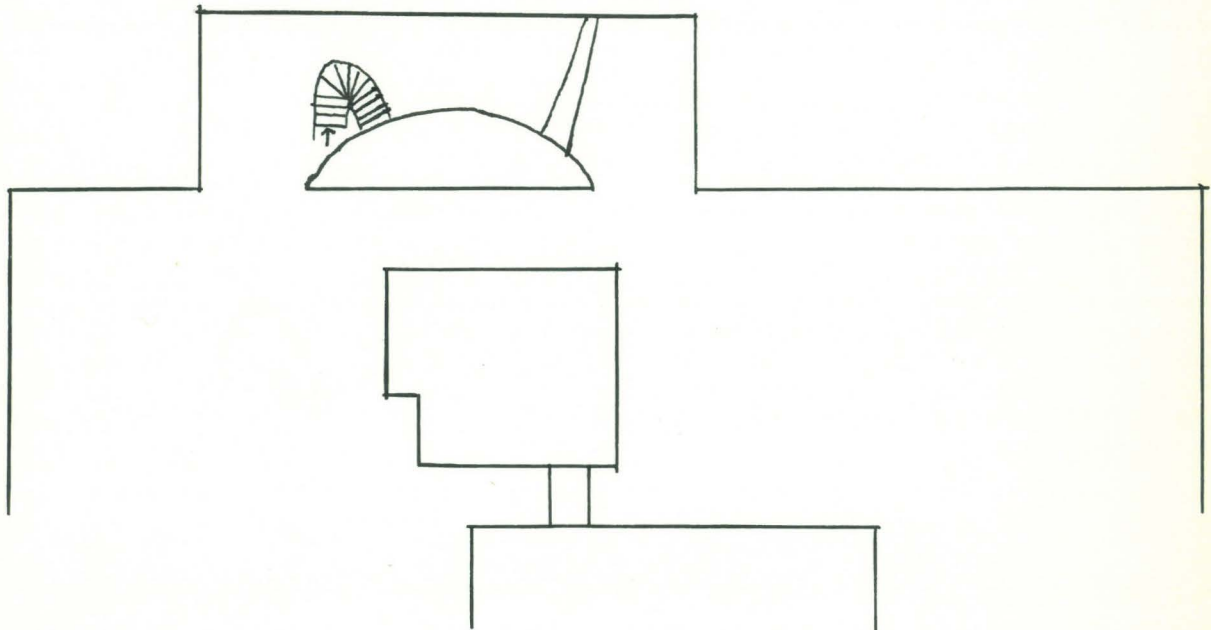
Kehityskulku on siis seuraava: Vanhin piirustus on "För

Piirros 1. Vanhin huoneesta säilynyt pohjapiirros, luultavasti ennen vuotta 1656 (" Geometrisch Deliniation af Tawasthuus Slått"). Kopio Kansallismuseossa . Hämeenlinnan museossa on kopio samasta piirustuksesta.

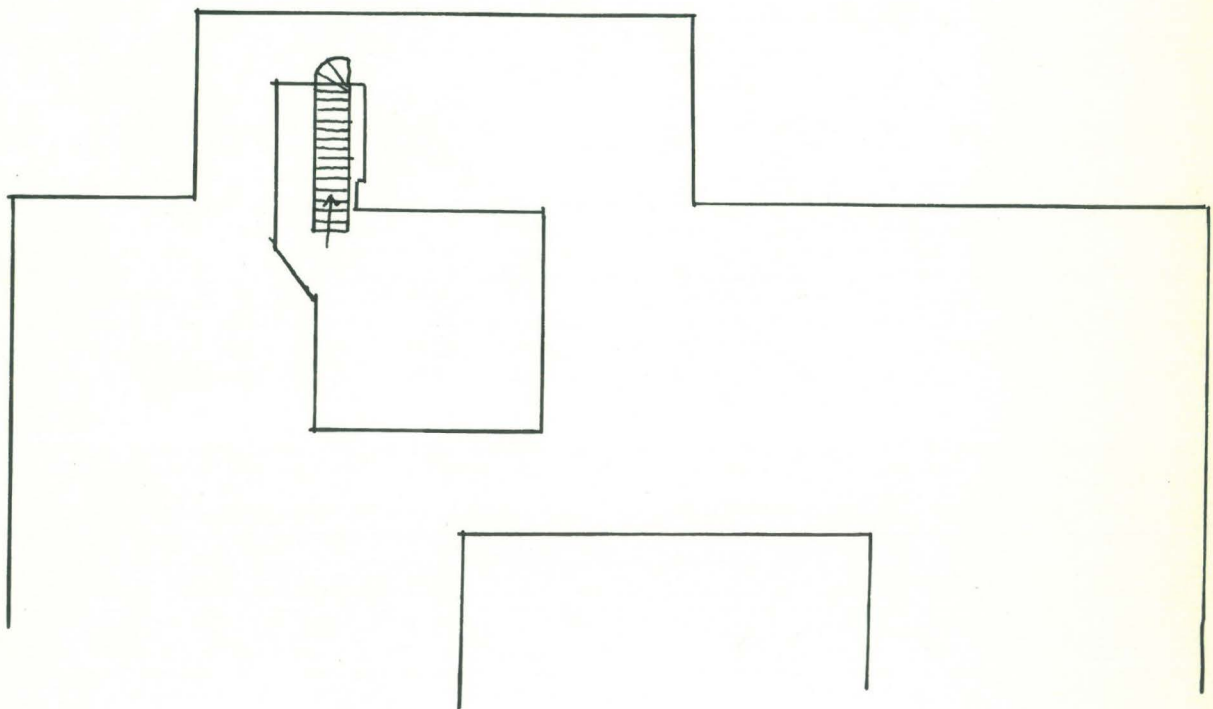


slags Ritning öfver en Reparation uti Tavastehus Slott"(lu-
kuunottamatta yllä kuvattua piirustusta 1650 - luvulta), joka
on 1730 - luvulta tai vuodelta 1740. Tässä piirustuksessa on
huone 8 olemassa , sen pohjamuoto on piirretty tosiasioiden
mukaan, ja sen länsinurkassa on portaat, jotka johtavat tän-
ne huoneesta 21 (piirros 2). Portaat ovat aivan samassa
paikassa kuin ne portaat, jotka löydettiin kaivauksissa vuon-
na 1953, ja tuntuu siis siltä, että portaat todella olivat
olemassa, kun ne piirrettiin piirustukseen. Seuraava piirus-
tus on D. Ehrenadlerin, päivätty 15. 7. 1740, ja sen mu-
kaan ovat portaat silloin jo olleet ummessa. Sen jälkeen
seuraa Nordencreutzin vuosilta 1740 - 42 oleva piirustus, jos-
sa huone kyllä on olemassa, mutta ilman siihen johtavia

Piirros 2. Huoneen pohja piirustuksessa "För slags Ritning öfver en Reparation uti Tavastehus Slott", joka on 1730 - luvulta tai vuodelta 1740. Kopio Kansallismuseossa. Suunil- leen kaavaan 1:200.



Portaat päältä olevassa huoneessa (nro 21):



portaita. Huoneen pohjamuotoa ei kaikesta päättäen ole mitattu paikan päällä, vaan se on piirretty muistista.

E. Lohrmannin^{piirustuksessa/}-vuodelta 1846 on huone olemassa. Sen pohja muoto ei kuitenkaan ole läheskään oikea, ja kun portaat sen lisäksi on piirretty aivan kukkotornin eteläkulmaan kierreportaina, tuntuu siltä, että huone on piirretty jonkun perimätiedon mukaan, ehkäpä jonkun vanhemman piirustuksen mukaan. Voidaan mainita, ettei huonetta ole olemassa Engelin pohjapiirustuksessa vuodelta 1836 (Hämeenlinnan maakunta-arkistossa). L. I. Lindquist on piirustukseensa vuodelta 1866 kopioinut E. Lohrmannin piirustuksen tästä huoneesta. (Kopio sekä Lohrmannin että Lindquistin piirustuksista Kansallismuseossa).

Portaat, jotka johtavat tähän huoneeseen päällä olevasta huoneesta nro 21, kaivettiin esille elokuussa vuonna 1953. Portaat löydettiin päällä olevan huoneen etelänurkasta lattian alta, ja samalla todettiin, että portaat ovat samanlaisia ja samalla paikalla kuin piirustuksessa "För slags Ritning" 1730 - luvulta (piirros 2). Portaiden askeleet ovat tiiltä, sekä kovin huonossa kunnossa. Portaiden kaakkoisseinä on tiilimuurausta. Luoteisseinä on erittäin epätasainen, siinä on suuria pultereita ilman laastia, tasaista pintaa ja säännöllistä limitystä. Tuntuu siltä että tässäkin aikoinaan on ollut tiilinen verhomuuri niin kuin portaiden toisessa seinässä. Alimpana portaat menevät sisään Kukkotornin lounaismuuriin, ja siellä ne kääntyvät päin luodetta aivan kuin 1730 - luvun piirustuksessa (piirros 1), sekä johtavat tähän huoneeseen.

Portaiden täytteenä oli irtonaisia harmaita kiviä, irto tiiliä, laastinpalasia ja tomua. Täytteestä löydettiin veistetty 51,5 cm pitkä puukeppi, pari posliinipalasta, pari kiviä, rottaa, torahammas ja muutamia eläinluita. Kukkotornin kellarihuoneen lattialla oli mädäntynyttä mustaa kaunaa suunnilleen 50 cm korkeudelle.

Koska kellarihuoneen koillisseinä on harmaatakiveä ja rakennettu samalla pyramiidimaisella tavalla kuin päälinnan

koko ensimmäinen kerros, on ilmeistä, että kukkotorni alhaalta saakka on lisärakennus myöhäisemmiltä ajoilta.

Kellarihuonetta niinkuin ei myöskään portaita ~~ei~~ ehditty tutkia lähemmin vuonna 1953 suoritettujen mittaustöiden yhteydessä. Kellarihuoneen unpeenmuurattu ikkuna-aukko jätettiin koskematta.

Huone 9.

Ailion antamat tiedot. (Hämeenlinnan historia I, s. 138.)

Luoteinen väliseinä on muurattu harmaista kivistä. Katto on vanhoista tiilistä tynnyriholviksi muurattu, nähtävästi uudistettu.

Ammondin vuosina 1721-26 piirtämän leikkauksen mukaan (kopio Kansallismuseossa; Ailio, Hämeenlinnan historia I, liite III, leikkaus e - f) oli huone holvattu tynnyriholvilla.

D. Ehrenadlerin piirustuksessa, joka päivättiin Hämeenlinnassa heinäkuun 15. päivänä vuonna 1740 (kopio Kansallismuseossa), sanotaan tästä huoneesta: "Hwalf hwaruti ligger nu Jern tak plåtar med mehra". Lounaisseinään on piirretty ulos johtava tuuletusaukko.

Itänurkan tukipilari on olemassa jo Ammondin piirustuksessa vuosilta 1721-26. Koska pilari kannattaa päällä olevan huoneen (nro 24) kaakeliuunia, on tässä paikassa kaikesta päättäen ollut tulisija jo silloin.

Piirustuksessa "För slags Ritning öfver en Reparation uti Tavastehus Slott" (kopio Kansallismuseossa) on tämän huoneen lounaisseinässä ulos johtava tuuletusaukko. Pihanpuoleisessa seinässä on oviaukko ja ikkuna-aukko.

Huone 10.

Ailion antamat tiedot. (Hämeenlinnan historia I, s.138).

Kaakkoinen väliseinä on muurattu harmaista kivistä. Permanto on osittain laskettu mukulakivillä. Katto on vanhoista tiilistä tynnyriholviksi muurattu, nähtävästi uudistettu.

Uudenmaan rakuunain kassa säilytettiin D. Ehrenadlerin v.1740 tekemän pohjapiirustuksen mukaan länsinurkan holvissa. (Kopio piirustuksesta Kansallismuseossa). (Ailio, Hämeenlinnan historia I, s. 154.)

Ammondin vuosina 1721-26 piirtämän leikkauksen mukaan (kopio Kansallismuseossa; Ailio, Hämeenlinnan historia I, liite III leikkaus 1 - m) oli huone holvattu tynnyriholvilla.

D. Ehrenadlerin piirustuksessa, joka päivättiin Hämeenlinnassa heinäkuun 15. päivänä vuonna 1740, sekä piirustuksessa "För slags Ritning öfver en Reparation uti Tavastehus Slott" (molemmista kopio Kansallismuseossa) on huone nro 10 piirretty ilman tuulehtusaukkoja, vaikka niitä on piirretty huoneisiin nro 9 ja 11.

Huone 11.

Ailion antamat tiedot. (Hämeenlinnan historia I, s. 138.) Katto on vanhoista tiilistä tynnyriholviksi muurattu, nähtävästi uudistettu. Seinät on uusilla tiilillä vuorattu. Tämän kellarin alla on jotenkin samanlaajuinen suoja - ainoa maan-alainen kellari koko linnassa. Sen katto on pientiilinen tynnyriholvi.

Palvelijain tupa ? (Ailio, Hämeenlinnan historia I, s. 177.) "Luoteissivustan keskimäinen, iso ja jotenkin valoisa suoja, nyk. pellavakellari, on voinut olla palvelijain tupana."

Ammondin vuosina 1721-26 tekemän leikkauksen mukaan (kopio Kansallismuseossa; Ailio, Hämeenlinnan historia I, liite III, leikkaus c - d) oli huone holvattu tynnyriholvilla. Pihanpuoleisessa seinässä oli oviaukko, sekä ikkuna-aukko, jonka katto laski ulospäin.

D. Ehrenadlerin piirustuksessa, joka päivättiin Hämeenlinnassa heinäkuun 15. päivänä vuonna 1740 (kopio Kansallismuseossa), sanotaan tästä huoneesta: "Hwalf Inrättat med Stellagier hwaruti ligger Jern- tak - plåtar". Luoteisseinään on piirretty kolme ulos johtavaa tuuletusaukkoa. Pihanpuoleisessa seinässä on oviaukko keskellä, sekä kaksi ikkuna-aukko, yksi oviaukon kummallakin puolella.

Pohjapiirustuksessa "För slags Ritning öfver en Reparation uti Tavastehus Slott" (kopio Kansallismuseossa) on tässä huoneessa kolme tuuletusaukkoa luoteisseinässä. Pihanpuoleisessa seinässä on kaksi ulospäin kapenevaa ikkuna-aukkoa, sekä niiden välissä oviaukko. Oviaukon leveys on kaavan mukaan 4 jalkaa.

Huone 12.

Vanhin pohjapiirustus tästä huoneesta on Ammondin vuosina 1721-26 tekemä piirustus (kopio Kansallismuseossa; liite III Hämeenlinnan historiassa I). Tämän piirustuksen mukaan oli huone silloin kokonaan vailla ikkunoita. Pohjapiirustukseen kuuluvan leikkauksen mukaan oli huone holvattu tynnyriholvilla. Nordencreutzin piirustuksessa vuodelta 1740 on huone niinikään vailla ikkunoita. Sitävestoin on D. Ehrenadlerin piirustuksessa samalta vuodelta merkitty ulospäin kapeneva ikkuna-aukko huoneen luoteisseinään, ja sama ikkuna on myöskin olemassa eräässä toisessa piirustuksessa, joka kaikista päättäen myöskin on vuodelta 1740 ("För slags Ritning öfver en Reparation uti Tavastehus Slott"). Viimeksi mainittu piirustus viittaa ehkä siihen, että mainittu ikkuna tehtiin seinään juuri vuonna 1740. E. Lohrmannin vuonna 1846 tekemän pohjapiirustuksen mukaan on ikkuna vielä tällä paikalla, mutta sen jälkeen se ei enää esiinny piirustuksissa. Paikan päällä on ikkuna vielä näkyvässä umpeenmuurettuna.

Ensimmäinen pohjapiirustus, missä luoteisseinän ikkuna-aukkoa ei enää ole, on vuodelta 1866. Silloin oli huoneessa kuitenkin toinen ikkuna, nimittäin koillisseinässä; sama ikkuna-aukko on vieläkin olemassa. Samassa piirustuksessa esiintyy viereisen huoneen (nro 13) koillisseinässä oleva ikkuna-aukko ensimmäisen kerran; nämä kaksi ikkunaa tehtiin luultavasti yhtä aikaa.

D. Ehrenadlerin pohjapiirustuksessa, joka päivättiin Hämeenlinnassa heinäkuun 15. päivänä vuonna 1740 (kopio Kansallismuseossa) sanotaan tästä huoneesta: "Hwalf med Stellagier ledigt." Aukko huoneeseen nro 13 oli kaavan mukaan 4 kyynärää leveä. Luoteisseinässä oli ulospäin kapeneva ikkuna-aukko.

Huone 13.

Vanhin pohjapiirustus tästä huoneesta on Ammondin vuosina 1721-26 tekemä piirustus (kopio Kansallismuseossa; liite III Hämeenlinnan historiassa I). Tämän piirustuksen mukaan oli pihanpuoleisessa seinässä oleva oviaukko sekä ikkuna-aukko olemassa jo silloin, mutta koillisseinässä ei ollut ikkuna-aukkoa silloin vielä. Pohjapiirustukseen liittyvän leikkauksen mukaan oli huone holvattu tynnyriholvilla. Koillisseinän ikkuna-aukkoa ei ole edes vielä Lohrmannin piirustuksessa vuodelta 1846, vaan se esiintyy ensimmäisen kerran piirustuksissa vasta vuonna 1866 ("Projekt till förändring af Tavastehus korrektionshus till Tukthus för 210 fångar, samt gamla Slottets upplåtande till Länsfängelse - L. I. Lindqvist"). Samassa piirustuksessa esiintyy viereisen huoneen (nro 12) koillisseinässä oleva ikkuna-aukko myöskin ensimmäisen kerran; nämä kaksi ikkunaa tehtiin luultavasti yhtä aikaa.

D. Ehrenadlerin pohjapiirustuksessa, joka päivättiin Hämeenlinnassa heinäkuun 15. päivänä vuonna 1740 (kopio Kansallismuseossa) sanotaan tästä huoneesta: "Hwalf med Stellagier ledigt". Pihanpuoleisessa seinässä oli oviaukko, jonka leveys kaavan mukaan oli 2 kyynärää, sekä sen luoteispuolella ulospäin kapeneva ikkuna-aukko. Aukko, joka johtaa huoneeseen 12, oli kaavan mukaan 4 kyynärää leveä. Ammondin piirustuksessa vuosilta 1721-26 on tämä aukko piiretty samalla leveydellä.

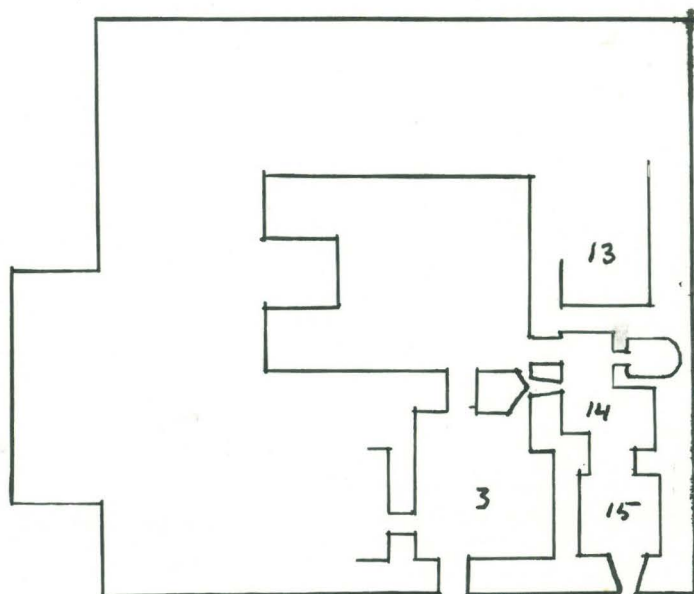
Huone 14.

Linnan keittiö ? (Ailio, Hämeenlinnan historia I, s. 177.)

Tässä huoneessa " on luultavasti sijainnut ruokakeittiö (kyökki eli stegerhuset) ja leipomo. Ruoanlaitto keskiajan linoissa on näet yleensä ollut pohjakerrokseen asetettuna, ja ainakin 1700-luvun alulla on leivinuuni sijainnut mainitussa sivustassa (III liite)".

Vanhin pohjapiirros huoneesta on Ammondin vuosina 1721-26 tekemässä piirustuksessa. Sen mukaan oli silloin huoneen pohjoisnurkassa suuri leivinuuni. Lounaisseinässä oli oviaukon kaakkoispuolella ulospäin levenevä ikkuna-aukko, joka yhtyi siihen ikkuna-aukkoon, joka huoneesta 3 (porttikäytävä) johti linnanpihalle (piirros 1). Ikkuna-aukkoa ei ole olemassa myöhemmissä piirustuksissa. Leivinuuni on sitävastoin olemassa Nordencreutzin piirustuksessa (Ailio, Hämeenlinnan historia I, liite IV b), joka luultavasti on vuodelta 1740. Suunnilleen samoilta ajoilta on piirustus "För slags Ritning öfver en Reparation uti Tavastehus Slott" (kopio Kansallismuseossa) ja myöskin siinä on leivinuuni olemassa samanmuotoisena kuin Ammondin piirustuksessa (piirros 1). Sitävastoin leivinuunia ei ole olemassa D. Ehrenadlerin piirustuksessa, joka päivätettiin Hämeenlinnassa heinäkuun 15. päivänä vuonna 1740. Koska tämä on mittapiirustus tuntuu siltä ettei leivinuunia silloin enää ollut olemassa, ja siihen viittaa myöskin piirustuksessa olevat sanat "Hwalf Ledigt", jotka koskevat tätä huonetta. Mahdollista on että leivinuuni purettiin juuri vuonna 1740. Leivinuuni ei esiinny myöhäisemmissä piirustuksissa. - Huoneeseen nro 15 johtava aukko oli Ammondin ja Ehrenadlerin piirustuksien mukaan suunnilleen $4\frac{1}{2}$ kyynärää leveä.

Piirros 1. Vanhin huoneesta säilynyt pohjapiirros, Ammondin vuosina 1721-26 tekemässä piirustuksessa. Kopio Kansallismuseossa.



Huone 15.

Linnoituksen kassa säilytettiin D. Ehrenadlerin v. 1740 tekemän pohjapiirustuksen mukaan (kopio Kansallismuseossa) itänurkan holvissa. (Ailio, Hämeenlinnan historia I, s. 154).

Ammondin vuonna 1721-26 tekemissä piirustuksissa olevan leikkauksen mukaan (kopio Kansallismuseossa; Ailio, Hämeenlinnan historia I, liite III, leikkaus p - q), oli huone holvattu tynnyriholvilla, ja huoneen korkeus keskellä oli kaavan mukaan suunnilleen $7\frac{3}{4}$ kyynärää. Luoteisseinässä oli kaarella katettu oviaukko, joka johti huoneeseen nro 14 - Ammondin ja Ehrenadlerin pohjapiirustuksien mukaan oli huoneeseen nro 14 johtava aukko suunnilleen $4\frac{1}{2}$ kyynärää leveä. Kaakkoisseinässä oli ulospäin kapeneva ikkuna-aukko.

Huone 16.

Portaat aiemmin puusta. (J. Ailio, Hämeenlinnan historia I, s. 136.) "Sisäänkäytävän oikeasta peräkulmasta nousevat nykyään tiilestä, aiemmin puusta tehdyt portaat n.s. välikerrokseen".

Välikerros rakennettiin vuosien 1728 ja 1740 välisenä aikana ? (J. Ailio, Hämeenlinnan historia I, s. 179.) " Välikerros esiintyy ensi kerran vasta vuosien 1740-42 piirroksissa ja on nähtävästi samalla kerralla muodostettu kuin linnan enimpiä sivustoja on korotettu. Se on alkuaan aijottu joksikin säilytysuojaksi, päättäen siitä, että toisen huoneen lattiasa on allaolevan kellarisuojaan antava aukko. (liite IV b) [huone 17]. Välikerrokseen ovat johtaneet erityiset rappuset."

Välikerros oli olemassa vuonna 1728 ! J. Nordenbergin julkisivupiirustuksessa (kopio Kansallismuseossa), joka päivättiin Hämeenlinnassa lokakuun 12. päivänä vuonna 1728, ovat välikerroksen ikkunat olemassa. Sitävastoin välikerrosta ei ole Ammondin leikkauksessa vuosilta 1721-26 (leikkaus a - b; Ailio, Hämeenlinnan historia I, liite III). Tästä päättäen olisi välikerros rakennettu 1720-luvun lopussa (vuosien 1726 ja 1728 välissä), jolloin myöskin tehtiin muita suuria muutoksia linnassa, m.m. katettiin koko linna satulakatolla.

Vanhin pohjapiirustus välikerroksesta on piirustuksessa "För slags Ritning öfver en Reparation uti Tavastehus Slott"(kopio Kansallismuseossa) joka on 1730-luvulta tai vuodelta 1740. Tämän piirustuksen mukaan johtivat puiset portaat tähän huoneeseen (nro 16) porttikäytävästä, ja puisia portaita myöten päästiin tästä edelleen päällä olevaan suureen saliin, nykyiseen kirkkosaliin (piirros 5 huoneen nro 3 muistiinpanoissa). Koska tämä piirustus on ehdotuspiirustus ei voida pitää aivan varmana, että tätä ehdotusta noudatettiin mutta niin kuin ylempänä jo osoitettiin, oli ainakin välikerros olemassa jo vuonna 1728. - Mainitussa pohjapiirustuksessa ei ole oviaukkoa tai portaita, jotka tästä huoneesta johtaisivat ristikäytävälle. Kaakkosisseinässä on kaksi ulospäin kapenevaa ikkuna-aukkoa. Lounaispuolella oleva väliseinä oli kaavan mukaan

suunnilleen 2 jalkaa paksu, ja sen luoteispäässä oli suunnilleen $2\frac{1}{2}$ jalkaa leveä oviaukko, jonka kautta päästiin huoneeseen nro 17.

Ristikäytävälle johtavat portaat esiintyvät piirustuksissa ensimmäisen kerran vuonna 1836 Engelin piirustuksissa (Hämeenlinnan Maakunta-arkistossa). Saman piirustuksen mukaan ehdotettiin, että huoneen lounaispuolella oleva väliseinä levennettäisiin 40 cm:stä suunnillen 100 cm:n paksuuteen. Lisämuuraus muurattaisiin huoneen nro 17 puolelle.

Huone 17.

Lattiassa on ollut luukku alla olevaan kellariin. (J. Ailio, Hämeenlinnan historia I, s. 179). "Välikerros esiintyy ensi kerran vasta vuosien 1740-42 piirroksissa ja on nähtävästi samalla kerralla muodostettu kuin linnan enimpiä sivustoja on korotettu. Se on alkuaan aijottu joksikin säilytyssuojaksi, päättäen siitä, että toisen huoneen lattiassa on alla olevaan kellarisuojaan antava aukko (liite IV b). Välikerrokseen ovat johtaneet erityiset rappuset."

Vanhin pohjapiirustus välikerroksesta on piirustuksessa "För slags Ritning öfver en Reparation uti Tavastehus Slott" (kopio Kansallismuseossa), joka on 1730-luvulta tai vuodelta 1740. Välikerroksen ikkunat ovat kuitenkin jo olemassa Joh. Nordenbergin julkisivupiirustuksessa, joka päivättiin Hämeenlinnassa lokakuun 12 päivänä vuonna 1728 (kopio Kansallismuseossa). Pohjapiirustuksen mukaan oli huoneessa nro 17 yksi ulospäin kapeneva ikkuna (jonka leveys ulkopinnan kohdalla oli suunnilleen $1 \frac{1}{3}$ jalkaa) kaakkoisseinässä. Koillispuolella oleva väliseinä oli kaavan mukaan suunnilleen 2 jalkaa paksu, ja sen luoteispäässä oli $2 \frac{1}{2}$ jalkaa (suunnilleen) leveä aukko, jonka kautta päästiin huoneeseen nro 16.

Engelin vuonna 1836 tehdyn piirustuksen mukaan (Hämeenlinnan maakunta-arkisto) ehdotettiin, että huoneen koillispuolella oleva väliseinä levennettäisiin 40 cm:n paksuudesta suunnilleen 100 cm:n paksuuteen. Lisämuuraus muraattaisiin huoneen nro 17 puolelle.

Huone 18 a.

Ailion antamat tiedot (Hämeenlinnan historia I, s. 143). "Kirkon läntisessä nurkkaseinässä oleva, 3 x 4 m laajuinen koppi (liite VI, C:17) on niinikään myöhemmin laitettu siihen murinsisäiseen käytävään, joka on alkanut kiertoportaiden kohdalta ja jatkunut linnan kaakkoista ulkoseinää kohti^{ll} (^{ll}Ks. Förslags Ritning öfver en Reparation uti Tavastehus Slott, laadittu arvatenkin vähää ennen vuotta 1740; jäljennös Kansallismuseossa.) Koppi on ollut kaksi eri kertaa käytävän poikisuuntaan holvattu, ja sen yläosassa on pieni umpeenmuurattu ikkuna, joka antaa päin kirkon luoteista seinää ja osoittaa siis, että seinää aikanaan on korotettu. Vastakkaisessa seinässä on matala umpeenmuurattu ovi, joka on johtanut viereiseen huoneeseen (liite VI, C:7). Nykyinen, kirkonpuolisessa seinässä oleva ovi, on hiljakkoin puhkaistu."

Huoneet 18-19 (nykyinen kirkko)

Ailion antamat tiedot. (Hämeenlinnan historia I, s. 141.) "Nykyinen vankilan kirkko on muodostettu v. 1837, jolloin arkkitehti Engel ehdotti kirkon laittamista "valtiosaliin" - huoneeseen, joka jo vuoden 1740-42 piirrosten mukaan ulottui kaakkoissivustan ensimmäiseen ja toiseen kerrokseen (vrt. liitteitä V, C:4 ja IV b, huone n:o 4). Hiljattain, luultavasti v. 1896 on kirkkoa laajennettu siitä koilliseen olevilla, ensimmäisen ja toisen kerroksen kulmahuoneilla (ks. liitettä VI. C ja D).⁷ (⁷ Akkunat ovat saaneet nykyisen muotonsa salia kirkoksi muodostettaessa. - Kirkon lounaisseinän keskikohdalla mainitsee Aspelin olleen matalan komeron ehkä valtaistuinta (?) varten)"

Alunperin "esitupana" ? (Ailio, Hämeenlinnan historia I, s. 180.) Kaakkoissivustassa oleva, kaikkein isoin linnan huoneista, vuoden 1539 tileissä esituvaksi nimitetty, oli arvatenkin miehistön asuttavana.

Nimi "valtiosali" esiintyy vuonna 1748. (Ailio, Hämeenlinnan historia I, s. 180 ja s.) Vuonna 1748 esiintyy nimi valtiosali, regni atrium, jonka Linnell mainitsee (De Tavastia II, s.7), voimatta kuitenkaan sanoa, mitä huonetta sillä on tarkoitettu. Myöhempi aika on sen luullut tarkoittavan sitä huonetta, joka nyt on vankilan kirkkona. Nimi regni atrium lienee muuten epätarkka käänös nimestä kuninkaan sali. - Nimet kuninkaansali ja kuninkaan kamari näyttävät esiintyvän vasta 1600-luvun lopulla (esim. 1662) ja lienevät muistoja kuningas Kustaa Aadolfin ja kuningatar Maria Eleonoran käynnistä linnassa v. 1626.

Huone 19 (alempi ja ylempi kerros) vuosina 1721-26. Ammondin vuosina 1721-26 tekemissä piirustuksissa olevan leikkauksen mukaan (kopio Kansallismuseossa; Ailio, Hämeenlinnan historia I, liite III, leikkaus p - q) oli itätornin toinen kerros varustettu tasaisella puukatolla, ja sen korkeus oli kaavan mukaan suunnilleen 5 kyynärää. Koillisseinässä oli ikkuna-aukko, jonka sisäpuoleinen komero meni melkein alas lattialle. Aukon kat

to laski ulospäin. Päällä oleva huone oli holvattu tynnyriholvilla, jonka keskiakseli kulki suunnassa kaakkoinen - luoteinen . Koillisseinässä ei ollut ikkunaa.

Pohjapiirustuksessa " För slags Ritning öfver en Reparation uti Tavastehus Slott" (kopio Kansallismuseossa), joka on 1730- luvulta tai vuodelta 1740, on huone 18 pääkerroksen suurin huone; se pituus on suunnilleen 44 1/2 jalkaa ja sen leveys on suunnilleen 29 1/2 jalkaa. Kaakkosisseinässä on kolme ulospäin kapenevaa ikkuna-aukkoa, joiden leveys ulkopinnan kohdalla on suunnillen 2 1/2 jalkaa. Sisäänkäynti huoneeseen tapahtuu ristikäytävältä niin kuin vielä nytkin, mutta koska oviaukko kapenee päin huonetta tuntuu siltä, että myöskin tässä olisi voinut olla profileerattu porttaali. (Oviaukko on samanlainen Engelin piirustuksessa vuodelta 1836, Lohrmannin piirustuksessa vuodelta 1846 ja L. I. Lindquistin piirustuksessa vuodelta 1866. Kaikesta päättäen on oviaukko saanut nykyisen muotonsa vasta vankilan aikana Albert Ekholmin piirustuksessa vuodelta 1911 on oviaukko samanmuotoinen kuin nytkin.) Toinen sisäänkäytävä on tämän ehdotuspiirustuksen mukaan suunniteltu rakennettavaksi huoneen itänurkkaan, johon on piirretty puiset portaat, jotka nousivat välikerroksen kautta porttikäytävästä. Piirustus ei kuitenkaan anna tietoja siitä, toteutettiinko tämä suunnitelma

Saman piirustuksen mukaan oli huoneen koillispuolella oleva väliseinä suunnilleen 5 1/2 jalkaa paksu. Keskellä seinää oli 4 2/3 jalkaa leveä oviaukko, jonka kautta päästiin huoneeseen nro 19. Tässä huoneessa oli neljä ulospäin kapenevaa ikkuna-aukkoa, kaksi koillisseinässä ja kaksi kaakkosisseinässä. Luoteisseinässä oli 4 1/2 jalkaa leveä oviaukko, joka johti huoneeseen nro 29. (Tämä oviaukko on vielä olemassa kirkon nykyisen sakariston seinässä muurinsisäisenä koppina).

Huone 20.

Lattiassa on ollut luukku, jonka kautta on päästy alla olevaan kellariin (huone 6). Kellarihuone oli luultavasti vankilana (Ailio, Hämeenlinnan historia I, s. 137 ja 177 - 178), eikä siihen päästy muuta kautta. Vielä siinä piirustuksessa, joka tehtiin vuosina 1740 - 42 (Ailio, liite IV b) on kellarihuone vailla muita sisäänpääsymahdollisuuksia.

Ammondin vuosina 1721-26 tehdyn leikkauksen (kopio Kansallismuseossa; Ailio, Hämeenlinnan historia I, liite III, leikkausk - i) mukaan oli huone silloin varustettu tasaisella puukattolla. Lattiassa oli luukku, jonka kautta päästiin alla olevaan kellariin. Kellari oli holvattu tynnyriholvilla (niin kuin vieläkin; luukku on näkyvissä kellarin holvissa). Huoneen korkeus oli 8 1/2 kyynärää leikkauksen mukaan. Huoneen nykyinen korkeus on 310 cm, ja näyttää siis siltä niin kuin ei välikatto olisi alkuperäisessä paikassaan. Leikkauksen mukaan oli tämän huoneen päällä ainoastaan yksi huone, jonka korkeus oli runsaasti 7 kyynärää. Koska tornia ei ole korotettu, kun sensijaan huoneen nro 20 korkeus nykyään on 310 cm ja huoneen nro 40 korkeus 283 cm, tuntuu siltä, että huone 30 on tehty 1700-luvulla ensinmainittujen huoneiden väliin. Jos tämä olettaus pitää paikkaansa, on katto huoneessa 20 laskettu suunnilleen kaksi metriä, ja huoneessa 40 on lattia nostettu suunnilleen puolitoista metriä.

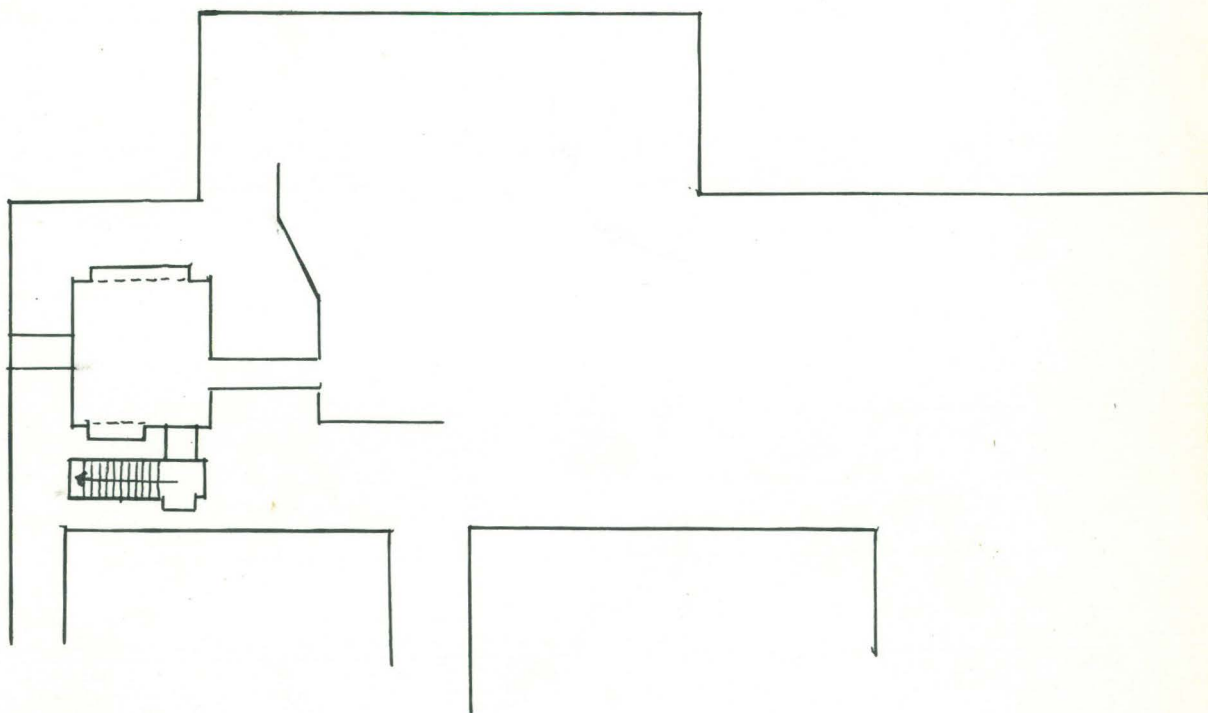
Johan Nordenbergin julkisivupiirustus, joka päivättiin Hämeenlinnassa lokakuun 12. päivänä vuonna 1728 (kopio Kansallismuseossa) viittaa myöskin siihen, että tornissa oli ainoastaan kolme kerrosta. Kaikesta päättäen oli asianlaita sama sekä Kukkotornissa että kaakkoissivustalla (kaakkoissivun julkisivupiirustus), mutta kukkotornissa oli sen lisäksi matala ampumakerros ylimpänä (lounaissivun julkisivupiirustus).

Vielä Nordencreutzin piirustuksessa vuosilta 1740 - 42 (kopio Kansallismuseossa; Ailio, Hämeenlinnan historia I, liite IV b) on sekä etelätornissa että Kurkkotornissa ainoastaan kolme kerrosta. Oh ajateltavissa että muutokset suoritettiin vasta vuonna 1808 sattuneen suuren tulipalon jälkeen, tai ehkäpä vasta vuonna 1836, jolloin linna muutettiin

vankilaksi Engelin piirustuksien mukaan.

Pohjapiirustuksessa "För slags Ritning öfver en Reparation uti Tavastehus Slott" (kopio Kansallismuseossa), joka luultavasti on 1730 - luvulta tai vuodelta 1740, on tämän huoneen koillisseinään piirretty seinänsisäiset portaat (piirros 1). Seinän luoteispäässä on oviaukko, josta portaat nousevat kaakkoon päin. Portaisiin on piirretty 11 askelta. Saman seinän kaakkoisosassa on suunnilleen 5 jalkaa leveä ja 1 jalka syvä seinäkomero. Lounaisseinässä on samanlainen seinäkomero, joka on 8 1/2 jalkaa leveä ja 1 jalka syvä. Koillisseinän seinäkomero on olemassa myöskin Engelin pohjapiirustuksessa vuodelta 1836, missä se ehdotetaan umpeenmuurattavaksi. Engelin piirustuksessa on se 2 kyynärää leveä ja 1 1/4 kyynärää syvä. (Hämeenlinnan maakunta-arkistossa). - Koska mainittuihin portaisiin johtava oviaukko piirustuksessa on väritetty samalla värillä kuin muurit, tuntuu siltä, että se silloin on ehdotettu umpeenmuurattavaksi (piirustus on ehdotuspiirustus).

Piirros 1. Huoneen pohja piirustuksessa "För slags Ritning öfver en Reparation uti Tavastehus Slott", joka luultavasti on 1730 - luvulta tai vuodelta 1740. Kopio Kansallismuseossa.



Kaava suun. 1:200.

Huone 21.

Kaakkoisseinässä on ollut ulos johtava oviaukko, sekä ennen sitä ikkuna. (J. Ailio, Hämeenlinnan historia I, s. 135.) Ennen on ensi kerrokseen ollut suoranainen pääsy kukkotornin erään entisen akkunan sijalle v. 1836 laitetun oven ja sen edessä olevain portaitten kautta (ks. V liitettä). Oven kohta on vieläkin muuripinnassa erotettavissa.

Ristikäytävältä johtava oviaukko puhkaistiin v. 1836. (Ailio, Hämeenlinnan historia I, s. 142.)

Kulmauksen kohdalla on vanhain piirrosten mukaan¹¹ (¹¹ Ks. Förslags Ritning öfver en Reparation uti Tavastehus Slott, laadittu arvatenkin vähää ennen vuotta 1740; jäljennös Kansallismuseossa.) myöskin muuan komero, kenties sekin jäte aikaisemmasta muurikäytävästä. (Ailio, Hämeenlinnan historia I, s. 143.)

Alunperin linnantupana ? (Ailio, Hämeenlinnan historia I, s. 180.) Linnantupa näyttää vuoden 1539 tileistä päättäen sijainneen lounaissivustassa (kenties sama huone, kuin liite IV b, n:o 5).

"Kaiken liikkeen keskus." (Ailio, Hämeenlinnan historia I, s. 181.) Linnantuvaksi arveltu huone (liite IV, 2 kerros, n:o 5) näyttää olleen ikäänkuin kaiken liikkeen keskus. Huone sijaitsi lähellä pohjakerroksesta nousevia kiertorappusia, ja siitä näyttää päästyn useimpiin ylempäin kerrosten huoneisiin."

Oliko katto ennen ylempänä ? Johan Nordenbergin julkisivupiirustus, joka päivättiin Hämeenlinnassa lokakuun 12. päivänä vuonna 1728 (kopio Kansallismuseossa) viittaa siihen, että Kukkotornissa siihen aikaan oli ainoastaan kolme kerrosta, sekä

niiden päällä aivan matala ampumakerros (kaakkois- ja lounais-sivujen julkisivupiirustukset). Viereisessä etelätornissa oli asianlaita aivan sama (Nordenbergin kaakkoissivusta tekemä julkisivupiirustus; Ailio, Hämeenlinnan historia I, liite III, leikkaus i - h). Siinä tehtiin 1700 - luvulla sellainen muutos, että toisen ja kolmannen kerroksen väliin tehtiin uusi kerros. Huoneessa nro 20 laskettiin katto suunnilleen kaksi metriä ja huoneessa nro 40 nostettiin lattia suunnilleen puolitoista metriä. Nykyinen huone 30 syntyi siis tällä tavalla vasta 1700 - luvulla. Nordenbergin julkisivupiirustuksissa olevista ikkunoista päättäen oli asianlaita ja kehityskulku sama Kukkotornissa. Huoneen nro 21 katto olisi siis laskettu suunnilleen kaksi metriä ja huoneessa 41 olisi lattia nostettu suunnilleen puolitoista metriä. Jos matalan ampumakerroksen lattia samalla purettiin ja nykyinen muuriharjojen tasolla oleva katto huoneessa 41 tehtiin sen asemesta, saatiin edelleen riittävä korkeus huoneeseen 41. Jos tämä olettamus pitää paikkaansa, merkitsee se, että huone 31 syntyi vasta 1700 - luvulla.

Vielä Nordencreutzin piirustuksessa vuosilta 1740 - 42 (kopio Kansallismuseossa; Ailio, Hämeenlinnan historia I, liite IVb) on sekä etelätornissa että Kukkotornissa ainoastaan kolme kerrosta. On ajateltavissa, että muutokset suoritettiin vasta vuonna 1808 sattuneen suuren tulipalon jälkeen, tai ehkäpä vasta vuonna 1836, jolloin linna muutettiin vankilaksi Engelin piirustuksien mukaan.

Tulisija itänurkassa jo 1720 - luvulla. Huoneen nro 7 itänurkassa oleva tukipilari, joka kannattaa tämän huoneen itänurkassa olevaa kaakeliuunua, on olemassa jo Ammondin pohjapiirustuksessa vuosilta 1721 - 26.

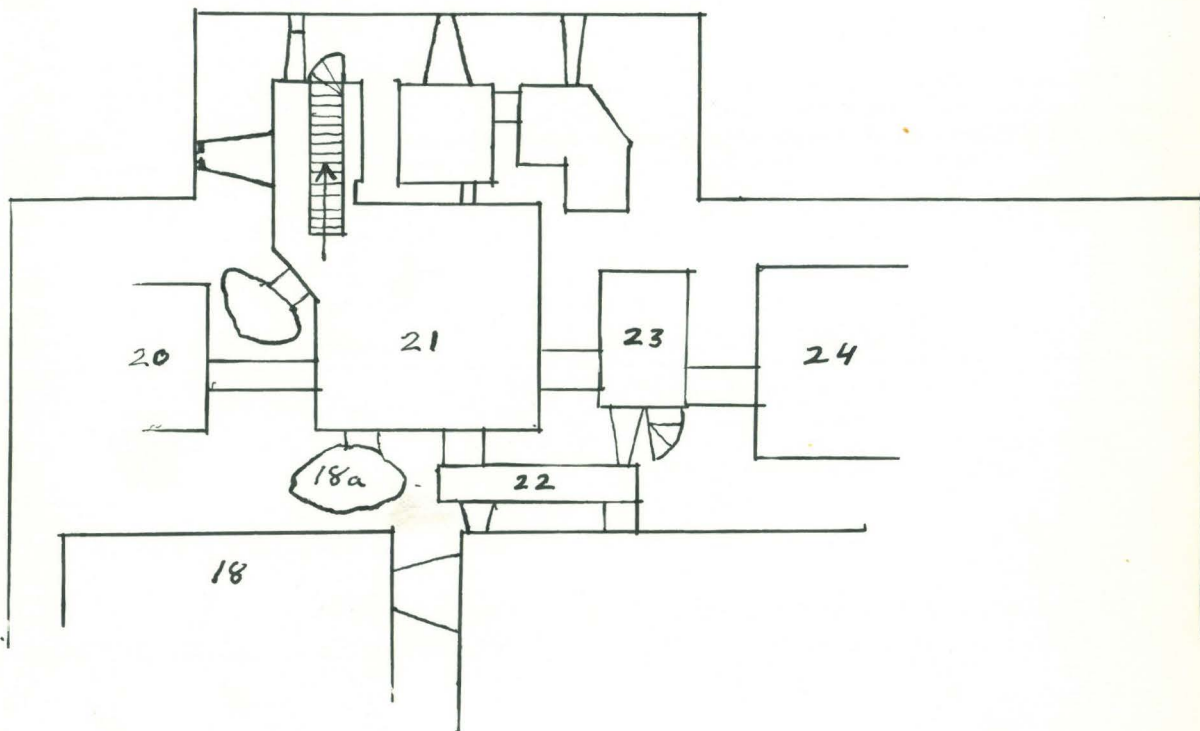
Vanhin pohjapiirustus huoneesta on olemassa piirustuksessa "Förslags Ritning öfver en Reparation uti Tavastehus Slott" (kopio Kansallismuseossa), joka luultavasti on 1730-luvulta tai vuodelta 1740. Piirustuksessa huone poikkeaa seuraavissa tapauksissa nykyisestä muodostaan (piirros 1 seuraavalla sivulla):

1. Nykyistä oviaukkoa, joka ristikäytävältä johtaa suoraan huoneeseen, ei ole olemassa. Ristikäytävältä johtaa oviaukko huoneen nro 22 luoteispäähän, ja pitkin tätä käytävää päästään huoneeseen 21. Nykyisen oven kohdalla on käytävän koillissei-

nässä ollut pieni ulospäin kapeneva ikkuna-aukko.

2. Huoneen lounaisosa on ollut jaettuna kolmeen pieneen osaan. Luoteisin näistä on ulottunut huoneen nykyisen luoteisseinän sisään. Lounaisseinän ikkunat eivät ole samoilla paikoilla kuin nykyiset.

Piirros 1. Huoneen pohja piirustuksessa "För slags Ritning öfver en Reparation uti Tavastehus Slott" (kopio Kansallismuseossa). Piirustus on luultavasti 1730 - luvulta tai vuodelta 1740. Kaava suunnilleen 1:200.



3. Huoneen etelänurkassa johtavat portaat alas alla olevaan kellarihuoneeseen nro 8. Nämä portaat pantiin umpeen kaikista päättäen vuonna 1740, ja ne löydettiin jälleen kaivauksissa elokuussa vuonna 1953.

4. Kaakkoisseinän lounaispäässä on ikkuna-aukko. Tämä ikkuna-aukko muutettiin vuonna 1836 oviaukoksi, jolloin tornin ulkopuolelle rakennettiin puinen porrastorni. Aukko on nyttemmin umpeen murattuna.

5. Huoneeseen 20 johtavan käytävän lounaispuolella on muu-

rinsisäinen komero, johon on päästy erään oviaukon kautta.

6. Nykyiseen komeroon 18 a (kirkon lounaisseinässä) päästiin silloin ainoastaan tästä huoneesta; siihen johti oviaukko.

7. Huoneen luoteisseinässä oli oviaukko, jonka kautta päästiin huoneeseen nro 23.

Portaat, jotka johtavat huoneeseen nro 8 kaivettiin elokuussa vuonna 1953 esille tämän huoneen etelänurkasta lattian alta, ja silloin todettiin, että portaat ovat samanlaisia ja samalla paikalla kuin piirustuksessa " För slags Ritning " 1730 - luvulta (piirros 1). Portaiden askeleet olivat tiiltä, sekä kovin huonossa kunnossa. Portaiden kaakkoisseinä on tiili-muurausta. Luoteisseinä on erittäin epätasainen, siinä on suuria pultereita ilman laastia, tasaista pintaa ja säännöllistä limitystä. Tuntuu siltä että tässäkin on aikoinaan ollut tiilinen verhomuuri niin kuin portaiden toisessa seinässä. Alimpana portaat menevät sisään Kukkotornin lounaismuuriin, ja siellä ne kääntyvät päin luodetta, aivan kuin 1730- luvun piirustuksessa (piirros 1), sekä johtavat huoneeseen nro 8.

Portaiden täyteenä oli irtonaisia harmaita kiviä, irto-tiiliä, laastinpalasia ja tomua. Täytteestä löydettiin veistetty 51,5 cm pitkä puukeppi, pari posliinipalasta, pari kuivunutta rottaa, torahammas ja muutamia eläinluita. Kukkotornin kellarihuoneen lattialla oli mädäntynyttä mustaa kauraa suunnilleen 50 cm korkeudelle.

Huone 22.

Ailion antamat tiedot. (Hämeenlinnan historia I, s. 141 ja s.)
"Koppi (kuva 68 ja liite VI, C:13), joka nykyään aukenee vain viereiseen, v. 1836 puhkaistuun ovikäytävään, on jäännös entisestä kiertoportaiden yhteydessä olleesta muurinsisäisestä käytävästä."

Portaat etelätorniin lähtivät tästä kopista. (Ailio, Hämeenlinnan historia I, s. 181.) "Eteläiseen torniin ja esituvan päällä olevaan puolustuskerrokseen johti kiertorappusten yläpäästä kaakkoiseen päin kulkeva käytävä ja siitä alkavat portaat (vrt. liitettä IV b ja siv. 143). Sama käytävä on luultavasti jatkunut vastakkaiseenkiin suuntaan, portaina kohoten länsitorniin ja luoteissivustan puolustuskerrokseen."

Huone 23.

Ailion antamat tiedot. (Hämeenlinnan historia I, s. 141.) "Läntisen kulmahuoneen kaakkoispuolella on pieni tynnyriholvinen koppi ⁹ (⁹ Seinissä näkyy vendiläistä tiililimitystä, kattoholvi on lyhyistä tiilistä muurattu.) (mukavuuslaitos, liite VI,C:15), joka on osa ylempään kerrokseen (huoneeseen n:o 13, liite IV b) ennen johtaneesta rappukäytävästä. Kopista menee matala oviaukko edellä mainittujen kiertoportaiden yläpähän (liite VI, C:16).

Pohjapiirustuksessa "För slags Ritning öfver en Reparation uti Tavastehus Slott" (kopio Kansallismuseossa) on tämän huoneen kaakkoisseinässä suunnilleen 3 1/2 jalkaa leveä oviaukko, jonka kautta pääsee huoneeseen nro 21 (piirros 1 huoneen nro 21 muistiinpanoissa). Huoneen pituus on kaavan mukaan suunnilleen 12 1/2 jalkaa.

Huone 24.

Seinäkomero. (Ailio, Hämeenlinnan historia I, s. 140.) "Seinäkomero paljastettiin viime vuosisadan loppupuolella. Sen sommittelu ja säännölliset ynnä sopusuhtaiset piirteet tekevät perin tyylikkään vaikutuksen. Muoto on romaanilainen, mutta on ollut käytännössä myöhemmilläkin tyylikausilla, nimittäin renesanssin ja uusrenesanssin ajalla. Romaanilaisen tyylin ikäiseksi sitä ei kuitenkaan saa olettaa, varsinkaan tiilien laatua tuntematta ja kun koko linnassa ei esiinny muita yhtä varhaiseen aikaan viittaavia piirteitä. Renesanssiin ikäisyyttäkään eivät suoranaiset syyt tue. On todennäköistä, että komero on muodostettu vasta vuoden 1846 jälkeen, jolloin samalla seinällä näyttää tehdyn joku muutos (vrt. liitteitä V ja VI, C:6). Mutta mikä tarkoitus komerolla on ollut? Aspelin arvelee sitä muistiinpanoissaan venäläiseksi pyhimyskomeroksi, mainiten, että huonetta 1820 - 30 - luvulla on käytetty arkisin työhuoneeksi, pyhäisin kirkoksi. Lieneekö huonetta vielä 1840 - 50 - luvuillakin käytetty venäläisenä kirkkona ja komerolle sen vuoksi annettu venäläisen kirkkotyylin mukainen muoto ? "

Alunperin vuodinkamarina ? (Ailio, Hämeenlinnan historia I, s. 180.) Eteisen vieressä oleva kulmahuone on voinut olla vuodinkamarina.

Koillisseinässä kulkee käytävä. Kopista nro 22 on "sama käytävä luultavasti jatkunut vastakkaiseenkin suuntaan, portaina kohoten länsitorniin ja luoteissivustan puolustuskerrokseen" (Ailio, Hämeenlinnan historia I, s. 181.)

Ammondtin vuosina 1721 - 26 tehdyn leikkauksen (kopio Kansallismuseossa; Ailio, Hämeenlinnan historia I, liite III, leikkaus e - f) mukaan oli huone silloin varustettu tasisaisella puukatolla. Päin pihanpuoleista seinää (luultavasti itänurkassa) oli avotakka, jonka savuhormi kulki pihanpuoleisessa seinässä. Tähän hormiin yhtyi myöskin päällä olevan huoneen avotakasta tuleva savukanava. Siiven päällä oli

satulakatto, ja sen pihanpuoleisen lappeen reunasta nousi savupiippu harjen korkeudelle. - Brään toisen samassa piirustuksessa olevan leikkauksen mukaan (l - m) oli huoneesta jo silloin ovi-aukko huoneeseen nro 25. Vastakkaisella kohdalla lounaisseinässä oli ikkuna, jonka alareuna oli suunnilleen metrin korkeudella lattiasta. Ikkunan pohja oli suora; katto laski ulospäin. - Ammondin pohjapiirustuksen mukaan oli tämän huoneen alla olevan huoneen (nro 9) itänurkassa jo silloin tukipilari. Koska tämä pilari kannattaa tämän huoneen itänurkassa olevaa kaakeliuunua, oli tällä paikalla kaikesta päättäen tulisija jo vuosina 1721 - 26.

Pohjapiirustuksessa " För slags Ritning öfver en Reparation uti Tavastehus Slott" (kopio Kansallismuseossa), joka luultavasti on 1730 - luvulta tai vuodelta 1740, on tämän huoneen lounaisseinässä ainoastaan yksi ikkuna-aukko. Tämä aukko on melko lähellä länsinurkkaa, ja se kapenee ulospäin. Huoneen luoteisseinässä on samanlainen ikkuna lähellä pohjoisnurkkaa. Koillisseinässä on umpinainen käytävä oven kummallakin puolella. Kaakkoisseinässä on oviaukko, joka johtaa huoneeseen 23, josta päästään edelleen huoneeseen nro 21.

Nordencreutzin piirustuksessa vuosilta 1740 - 42 (kopio Kansallismuseossa; Ailio, Hämeenlinnan historia I, liite IV b) on sitävastoin kaksi ikkunaa huoneen lounaisseinässä. Kaakoinen niistä on toista hiukan suurempi.

Onkohan koillisseinän oviaukon seinissä ollut oviaukkoja? Sekä Nordencreutzin piirustuksen (vuosilta 1740 - 42) että Engelin piirustuksen (vuodelta 1836) mukaan näyttää siltä, että huoneen koillisseinän oviaukon seinissä olisi ollut oviaukkoja. Luoteisseinän oviaukon kautta olisi päästy muurinsisäisiin portaisiin, jotka johtivat ylöspäin luodetta, ja kaakkoisseinän oviaukon kautta olisi päästy käytävälle, jonka koillisseinässä oli oviaukko ristikäytävälle. Tämän oviaukon jälkeen seurasi käytävän kaakkoispäässä portaat, jotka johtivat päin kaakkoa, luultavasti kukkotornin kolmanteen kerrokseen. Engelin piirustuksen mukaan ehdotettiin mainittuja oviaukkoja umpeenmuurattaviksi. Lohrmannin piirustuksessa vuodelta 1846 ei oviaukkoja enää ole; ainoastaan käytävät on

umpinaisina merkitty seiniin. Oviaukot muurattiin siis kai -
kesta päättäen umpeen vuonna 1836.

Huone 25.

Nykyinen ulko-ovi vuoden 1870 vaiheilta. (Ailio, Hämeenlinnan historia I, s. 135.) " Sisäänkäytävälle, joka v. 1870 vaiheilla on puhkaistu aiemmin umpeen muuratun oviaukon kohdalle, nouseaan linnan länsinurkkaa kiertävätä kohotietä ja sen jatkona olevia portaita myöten."

Yhteys eteisestä kehämuurille. (Ailio, Hämeenlinnan historia I, s. 172 ja s.) Alkuperäisen sisäänkäytävän olen ennen arvelut johtaneen suorastaan pääkerrokseen, luoteissivustassa olevan kapean eteisen kautta . Mainittu eteinen näyttää kuitenkin välittäneen liikettä vain päälinnasta kehämuurille.

Piirustuksessa "För slags Ritning öfver en Reparation uti Tavastehus Slott" (kopio Kansallismuseossa), joka luultavasti on 1730 - luvulta tai vuodelta 1740, ei tämän huoneen luoteisseinässä ole aukkoa lainkaan. Nordencreutzin piirustuksessa vuosilta 1740-42 on tällä paikalla sitävästoin aukko; tuntemattomasta syystä on sen päälle piirretty risti. Engelin piirustuksessa (Hämeenlinnan maakunta-arkistossa) on tämä aukko piirretty ulospäin kapenevaksi aivan kuin olisi se ikkuna. Asianlaita on sama E. Lohrmannin piirustuksessa vuodelta 1846. L. I. Lindquistin piirustuksessa vuodelta 1866 on sitävästoin oviaukko tällä paikalla, ja sen ulkopuolla olevat portaat esiintyvät nyt ensimmäisen kerran piirustuksissa.

Huone 26.

Holvattu v. 1726; linnanvoudin tupa (?). (J. Ailio, Hämeenlinnan historia I, s. 179 ja s.) "Linnanherran asunto sijaitsi arvatenkin luoteissivustassa, - - - eteisen kummallakin puolella. Sen oikealla puolella oleva, vielä Ammondin aikana holvattu, noin 6 x 9 m laajuinen ja 5 m korkuinen huone, jota v. 1539 tileissä nimitetään isoksisaliksi, on luultavasti ollut linnanvoudin perheen asuin- ja ruokailutupana." - Ammondin piirustuksen mukaan (leikkaus c - d) oli huone keskellä 9 kyynärää korkea, ja kun holvi sen lisäksi oli 1/2 kyynärää paksu ulottui holvi pitkälle ylös huoneeseen nro 35 (nykyisen numeroituksen mukaan). Huoneen päällä oli ainoastaan pihanpuolella laskeutuvalla pulpettikatolla varustettu ampumauullakko, joka vastasi nykyistä huonetta nro 45. Nykyinen huone nro 35 syntyi vasta korjauksissa suunnilleen vuonna 1728, jolloin tynnyriholvi purettiin ja huoneen 29 uusi tasainen katto tehtiin niin matalaksi, että sen päälle, entisen holvattun huoneen ja ampumauullakon väliin mahtui uusi huone.

Erään toisen leikkauksen mukaan (n - o) johti huoneesta oviaukko huoneeseen nro 27 pohjoistornissa.

Suunnilleen vuodelta 1740 peräisin olevien piirustuksien mukaan ("För slags Ritning öfver en Reparation uti Tavastehus Slott", joka luultavasti on 1730 - luvulta tai vuodelta 1740, sekä Nordencreutzin piirustus vuosilta 1740 - 42; molemmat kopioina Kansallismuseossa, jälkimmäinen sen lisäksi liitteenä IV b Ailion julkaisemassa Hämeenlinnan historia I) oli huoneen kaakkoisseinässä silloin kaksi ulospäin kapenevaa ikkuna-aukkoa. Lounaisseinässä oli oviaukko, jonka kautta päästiin huoneeseen nro 25, ja koillisseinässä oli oviaukko, joka johti huoneeseen nro 27.

Huone 27.

Rouvastupa ? (J. Ailio, Hämeenlinnan historia I, s. 180.)
 "Kulmakamari on voinut olla naisten- eli keskiajan nimityk-
 sen mukaan rouvastupana".

Ammondin vuosina 1721-26 tekemissä piirustuksissa olevan leikkauksen mukaan (kopio Kansallismuseossa; Ailio, Hämeenlinnan historia I, liite III, leikkaus n - o) oli huone silloin rakennettu tasaisella puukatolla, ja sen korkeus oli kaavan mukaan suunnilleen 5 1/2 kyynärää. Lounaisseinässä oli oviaukko, joka johti huoneeseen 26. Koillisseinässä oli ikkuna-aukko, jonka katto laski ulospäin. Ikkuna-aukon sisäpuolella oleva komero meni alas lattiaan saakka.

Suunnilleen vuodelta 1740 peräisin olevien piirustuksien mukaan ("För slags Ritning öfver en Reparation uti Tavastehus Slott", joka luultavasti on 1730 - luvulta tai vuodelta 1740 sekä Nordencreutzin piirustus vuosilta 1740 - 42; molemmat kopioina Kansallismuseossa, jälkimmäinen sen lisäksi liitteenä IV b Ailion julkaisemassa Hämeenlinnan historia I) oli huoneessa silloin kaksi ulospäin kapenevaa ikkuna-aukkoa, toinen luoteisseinässä, toinen koillisseinässä. Lounaisseinässä oli oviaukko, joka johti huoneeseen nro 26. Ensimmäisessä piirustuksessa on huoneen kaakkoisseinässä oviaukko, jonka kautta pääsee huoneeseen nro 28, mutta toisessa piirustuksessa ei sellaista enää ole. Oviaukkoa ei myöskään ole olemassa Engelin (v. 1836), Lohrmannin (v. 1846) ja Lindquistin (v. 1866) piirustuksissa, mutta Albert Ekholmin piirustuksessa vuodelta 1911 esiintyy se jälleen.

Huone 28.

Ailion antamat tiedot. (Hämeenlinnan historia I, s. 139.)

"Sisäpihan koillisseinässä näkyy umpeenmuurattu portaali - - - jonka kohdalla alkuperäinen linnankirkko tai "Birger Jarlin huone" olisi sijainnut."

Alunperin kirkkona? (Ailio, Hämeenlinnan historia I, s.180.)

"Koillisen sivustan keskimäisen huoneen voi arvella keskiajalla olleen kirkkona. Arvokkaampaan tarkoitukseen viittaa sisäpihan puolinen koristefriisi, ja mainittua huonetta on paitsi kansantarun nähtävästi myös varhaisimpain tilien mukaan käytetty kirkoksi. Alttaria ei siinä kuitenkaan ole voitu asettaa itäänpäin. Ratkaisevan todistuksen katolinaikaisen kirkon paikasta voisi muuten antaa pyhain öljyjen säilyttämistä varten tehdyn seinäkomeron keksiminen muuria ko-
puttamalla."

Käytävä lounaisseinässä. (Ailio, Hämeenlinnan historia I, s.181.)

" ,Kirkon ' lounaisseinän sisässä kulkevia portaita myöten noustiin, paitsi yläpuolella olevaan huoneeseen (n:o 16 [Ailion liitteen nro IV b mukaan; nykyään nro 37]), lähinnä ylimpään pohjoistornin kerrokseen, ja siitä tornin kaakkois-
seinässä kulkevia portaita myöten ylimpään tornikerrokseen " (ks. liitettä V, G:1)."

Ammondin vuosina 1721 - 26 tekemissä piirustuksissa olevan leikkauksen mukaan (kopio Kansallismuseossa; Ailio, Hämeenlinnan historia I, liite III, leikkaus g - h) oli huone silloin rakennettu tasaisella puukatolla, ja sen korkeus oli kaavan mukaan suunnilleen 5 kyynärää. Pihanpuoleisessa seinässä oleva porttaali oli avonaisena. Koillisseinässä oli ikkuna-aukko, jonka katto laski ulospäin (leikkauksen kohdalla).

Suunnilleen vuodelta 1740 peräisin olevien piirustuksien mukaan ("För slags Ritning öfver en Reparation uti Tavaste-

hus Slott", joka luultavasti on 1730 - luvulta tai vuodelta 1740, sekä Nordencreutzin piirustus vuosilta 1740 - 42; molemmat kopiona Kansallismuseossa, jälkimmäinen sen lisäksi liitteenä IV b Ailion julkaisemassa Hämeenlinnan historiassa I) oli huoneen koillisseinässä silloin kaksi ulospäin kapenevaa ikkuna-aukkoa. Lounaisseinän ristikäytävälle johtava porttaali oli vielä avonaisena. (Engelin piirustuksessa vuodelta 1836 on se sitävastoin jo umpeenmuurattuna.) Kaakkosseinässä oli oviaukko, jonka kautta päästiin huoneeseen nro 29. Ensimmäisessä piirustuksessa on huoneen luoteisseinässä oviaukko, joka johti huoneeseen nro 27, mutta toisessa piirustuksessa ei sellaista enää ole. Oviaukkoa ei myöskään ole olemassa Engelin (v. 1836), Lohrmannin (v. 1846) ja Lindqvistin (v.1866) piirustuksissa, mutta Albert Ekholmin piirustuksissa vuodelta 1911 se esiintyy jälleen. - Edellisen piirustuksen mukaan on huoneen lounaisseinässä murinsisäinen käytävä, joka huoneen nro 29 lounaispäästä johtaa luoteiseen päin ylös muuriin. Portaati ovat nousseet porttaalin yläpuolelle päin pohjoistoria. Nordencreutzin piirustuksissa ei portaita enää ole.

Huone 29 a.

Ailion antamat tiedot. (Hämeenlinnan historia I, s. 141)"Muurin sisäinen porraskäytävä on noin 7 m pituinen (ennen se on alkanut vähän alemmalla), ulottuu koilliseen ulkomuuriin saakka ja jatkuu tämän sisässä kolmisen metriä oikealle päin. Aikanaan se näyttää jatkuneen myös vasempaan suuntaan ⁸⁾ - (⁸⁾ Porraskäytävän seinässä on vendilaista tiililimitystä (vrt. kuva 75 b). Ulkomuurissa jatkuva käytävä on tynnyriholvinen, metrin levyinen.)"

Pääsy itätorniin. (Ailio, Hämeenlinnan historia I, s.181.) -
" Itätorniin ja koillissivun puolustuskerrokseen päästiin mainitun tornin luoteisseinän sisäistä porraskäytävää myöten."

Huone 29.

Piirustuksessa "För slags Ritning öfver en Reparation uti Tavastehus Slott" (kopio Kansallismuseossa), joka luultavasti on 1730 - luvulta tai vuodelta 1740, on tämän huoneen luoteisseinän lounaispäässä oviaukko, jonka kautta pääsee muurinsisäisiin portaisiin. Nämä portaot nousevat linnan koillissivustan pihanpuoleisessa seinässä päin luodetta, ja ne ovat luultavasti johtaneet pohjoistorniin. Huoneen luoteisseinän keskellä on oviaukko, joka johtaa huoneeseen nro 28, koillisseinässä on ikkuna-aukko, joka on yhtä leveä sekä ulko-että sisäpinnan kohdalla, ja kaakkosseinässä on kaksi oviaukko, joista toinen johtaa huoneeseen nro 19 (itätornin toinen kerros, nykyään liitetty kirkkoon) ja toinen muurinsisäisiin portaisiin.

Huoneen lounaispäästä luoteeseen päin johtavat muurinsisäiset portaot ovat olemassa vielä Engelin piirustuksessa vuodelta 1836 (Hämeenlinnan maakunta-arkisto), mutta saman piirustuksen mukaan ne ehdotettiin umpeenmuurattaviksi. E.Lohrmannin piirustuksen mukaan (vuodelta 1846) oli portaiden oviaukko huoneen 29 seinässä umpeenmuurattu, mutta seinän sisässä olivat portaot edelleen olemassa. Luultavasti on tilanne vielä sama.

Kaakkosseinässä oleva oviaukko, joka johti huoneeseen nro 19, on olemassa vielä L. I. Lindqvistin piirustuksessa vuodelta 1866. Se muurattiin luultavasti umpeen vasta vuonna 1896, jolloin vankilan kirkko laajennettiin liittämällä huone nro 19 huoneeseen nro 18.

Huone 30.

Ammondin vuosina 1721 - 26 tekemän leikkauksen (kopio Kansallismuseossa; Ailio, Hämeenlinnan historia I, liite III, leikkaus i - k) mukaan, oli etelätornissa silloin ainoastaan kolme huonetta. Alinna oli holvattu kellarihuone, joka edelleenkin on olemassa saman muotoisena. Kellarin päällä oli huone, joka vastaa nykyistä huonetta nro 20. Tämä huone oli varustettu tasaisella puukatolla, ja sen korkeus oli 8 1/2 kyynärää kaavan mukaan. Sen päällä oli ainoastaan yksi huone, jonka korkeus oli runsaasti 7 kyynärää. Koska tornia ei ole korotettu, kun sensijaan huoneen nro 20 korkeus nykyään on ainoastaan 310 cm ja huoneen nro 40 korkeus 283 cm, tuntuu siltä, että huone 30 on tehty 1700 - luvulla ensinmainittujen huoneiden väliin. Huoneessa 20 on katto laskettu suunnilleen kaksi metriä, ja huoneessa 40 on lattia nostettu suunnilleen puolitoista metriä, siinä tapauksessa että tämä olettamus pitää paikkansa.

Johan Nordenbergin julkisivupiirustus vuodelta 1728 (kopio Kansallismuseossa) viittaa myöskin siihen, että tornissa oli ainoastaan kolme kerrosta. Kaikesta päättäen oli asiantaita sama sekä Kukkotornissa että kaakkoissivulla (kaakkoissivun julkisivupiirustus), mutta Kukkotornissa oli sen lisäksi matala ampumakerros ylimpänä (lounaissivun julkisivupiirustus).

Vielä Nordencreutzin piirustuksessa vuosilta 1740 - 42 (kopio Kansallismuseossa; Ailio, Hämeenlinnan historia I, liite IV b) on sekä etelätornissa että Kukkotornissa ainoastaan kolme kerrosta. On ajateltavissa, että muutokset suoritettiin vasta vuonna 1808 sattuneen suuren tulipalon jälkeen, tai ehkäpä vasta vuonna 1836, jolloin linna muutettiin vankilaksi Engelin suunnitelmien mukaan.

Huone 31.

Huone oli olemassa jo ennen siipien korottamista? (J.Ailio, Hämeenlinnan historia I, s. 180.) "Ensi kerroksen yläpuolella oli ennen linnan sivujen korottamista, paitsi tornihuoneita, ainoastaan kirkon päällä muuan (kylmä ?) salihuone ja sitä vastapäätä lounaissivustassa kaksi huonetta."

Syntyikö huone vasta 1700 - luvulla? Johan Nordenbergin julkisivupiirustukset, jotka päivättiin Hämeenlinnassa lokakuun 12. päivänä vuonna 1728 (kopiot Kansallismuseossa) viittaavat siihen, että Kukkotornissa siihen aikaan oli ainoastaan kolme kerrosta, sekä niiden päällä aivan matala ampumakerros (kaakkois- ja lounaissivujen julkisivupiirustukset). Viereisessä etelätornissa oli asianlaita aivan sama (Nordenbergin kaakkois-sivustasta tekemä julkisivupiirustus; Ailio, Hämeenlinnan historia I, liite III, leikkaus i - k). Etelätornissa suoritettiin 1700 - luvulla sellainen muutos, että toisen ja kolmannen kerroksen väliin tehtiin uusi kerros. Huoneessa nro 20 laskettiin katto suunnilleen kaksi metriä ja huoneessa nro 40 nostettiin lattia suunnilleen puolitoista metriä. Nykyinen huone 30 syntyi siis tällä tavalla vasta 1700 - luvulla. Nordenbergin julkisivupiirustuksissa olevista ikkunoista päätäten oli asianlaita ja kehityskulku sama Kukkotornissa. Huoneen nro 21 katto olisi siis laskettu suunnilleen kaksi metriä ja huoneessa 41 olisi lattia nostettu suunnilleen puolitoista metriä. Jos matalan ampumakerroksen lattia samalla purettiin ja nykyinen muuriharjojen tasolla oleva katto huoneessa 41 tehtiin sen asemesta, saatiin edelleenkin riittävä korkeus huoneeseen 41. Jos tämä oletamus pitää paikkaansa, merkitsee se, että huone 31 on syntynyt vasta myöhemmin.

Vielä Nordencreutzin piirustuksessa vuosilta 1740-42 (Ailio, Hämeenlinnan historia I, liite IV b) on sekä etelätornissa että Kukkotornissa ainoastaan kolme kerrosta. On ajateltavissa, että muutokset suoritettiin vasta vuonna 1808 sattuneen suuren tulipalon jälkeen, tai ehkäpä vasta vuonna 1836, jolloin linna muutettiin vankilaksi Engelin piirustuksien mukaan.

Huone 32 - 33.

Huone 32 oli olemassa jo ennen siipien korottamista. (J. Ailio, Hämeenlinnan historia I, s. 180.) "Ensi kerroksen yläpuolella oli ennen linnan sivujen korottamista, paitsi tornihuoneita, ainoastaan kirkon päällä muuan (kylmä ?) salihuone ja sitä vastapäätä lounaissivustassa kaksi huonetta."

Huoneesta 33 oli 1720 - luvulla oviaukko huoneeseen 34. (J.G. Ammondin vuosina 1721 - 1726 tekemien piirustuksien mukaan, leikkaus l - m. Liite III J. Ailion kirjoittamassa Hämeenlinnan historia I.)

Huoneesta 33 johtivat portaat edelleen ylöspäin. (Ailio, Hämeenlinnan historia I, s. 181.) "Huoneesta n:o 14 [Ailion liitteen nro IV b mukaan] johtivat arvatenkin muurin sisäiset portaat lähinnä ylimpään tornisuojaan ja siitä nähtävästi puurappuset kaikkein ylimpään kerrokseen. Sama huone n:o 14 oli ehkä yhteydessä linnantuvan yläpuolella olevain huoneiden kanssa, jollei näihin (huoneeseen n:o 13 [32]) päästy suorastaan ensi kerroksesta, niinkuin on laita ainakin liitteen IV b mukaan."

Huone 32 vuosina 1721 - 26. Ammondin vuosina 1721 - 26 tehdyn leikkauksen (kopio Kansallismuseossa; Ailio, Hämeenlinnan historia I, liite III, leikkaus e - f) mukaan oli huone silloin varustettu tasaisella puukatolla. Päin pihanpuoleista seinää (luultavasti itänurkassa) oli avotakka, jonka savuhormi kulki pihanpuoleisessa seinässä. Tähän hormiin yhtyi myöskin alla olevan huoneen avotakasta tuleva savukanava. Siiven päällä oli satulakatto, ja sen pihanpuoleisen lappeen reunasta nousi savupiippu harjan korkeudelle.

Huone 33 oli holvattu tynnyriholvilla 1720 - luvulla. Lounaisseinässä oli ikkuna-aukko. (Ammondin leikkaus vuosilta 1721-26, leikkaus l - m .)

Huone 32 oli Nordencreutzin vuosilta 1740 - 42 peräisin olevan piirustuksen mukaan (kopio Kansallismuseossa; Ailio, Hämeenlinnan historia I, liite IV b, kolmas kerros, nro 13) jaettu kahtia. Nykyisessä huoneessa oli lounais-koillisuuntaan menevä väliseinä, ja huoneen kaakkoispäässä oli mainitun väliseinän toisella puolella pieni huone, joka vastasi alla olevan kerroksen huonetta nro 23. Tämä huone oli ilman ikkunoita. Lohrmannin piirustuksessa vuodelta 1846 ei mainittua väliseinää enää ole. - Nordencreutzin piirustus vuosilta 1740 - 42 on vanhin, missä tämän huoneen (nro 32) pohja on olemassa.

Huone 34.

Koillisseinä rakennettiin vasta vuonna 1836; ennen sitä olivat huoneet 34 ja 35 yksi ainoa huone. (Ailio, Hämeenlinnan historia I, s. 143.) Uuteen eteiseen sijoitettiin rappuset.

Lounaisseinässä oli 1720 - luvulla oviaukko, joka johti huoneeseen 33 länsitornissa (Ammondin piirustus vuosilta 1721 - 26, leikkaus 1 - m).

Huone 35.

Lounaisseinä rakennettiin vasta vuonna 1836; ennen sitä olivat huoneet 34 ja 35 yksi ainoa huone (Ailio, Hämeenlinnan historia I, s. 143).

Huone syntyi vasta 1720 - luvun korjauksissa. Ammondin vuosina 1721 - 26 tekemissä piirustuksissa olevan leikkauksen mukaan (kopio Kansallismuseossa; Ailio, Hämeenlinnan historia I, liite III, leikkaus c - d), oli alla oleva huone nro 26 holvattu tynnyriholvilla. Huone oli keskellä 9 kyynärää korkea, ja kun holvi sen lisäksi oli 1/2 kyynärää paksu, ulottui holvi pitkälle ylös nykyiseen huoneeseen nro 35. Holvatun huoneen päällä oli ainoastaan pihanpuolelle laskeutuvalla pulpettikatolla varustettu ampumauullakko, joka vastasi nykyistä huonetta nro 45. Nykyinen huone nro 35 syntyi vasta korjauksissa suunnilleen vuonna 1728, jolloin tynnyriholvi purettiin ja huoneen 29 uusi tasainen katto tehtiin niin matalaksi, että sen päälle, entisen holvatun huoneen ja ampumauullakon väliin mahtui uusi huone.

Huone 36.

Ammondin vuosina 1721 - 26 tekemissä piirustuksissa olevan leikkauksen mukaan (kopio Kansallismuseossa; Ailio, Hämeenlinnan historia I, liite III, leikkaus n - o) oli huone silloin rakennettu tasaisella puukatolla, ja sen korkeus oli kaavan mukaan suunnilleen 3 kyynärää. Koska huoneen nykyinen korkeus on 315 cm tuntuu siltä, että lattiaa on laskettu (tai kattoa korotettu?) 1720 - luvun korjauksissa. Leikkauksen mukaan oli koillisseinässä ikkuna-aukko, jonka katto laski ulospäin. Ikkuna-aukon sisäpuolella oleva komero meni alas lattiaan saakka.

Huone 37.

Kaakkoisseinä rakennettiin vasta vuonna 1836; ennen sitä olivat huoneet 37 ja 38 yhtenä ainoana huoneena (Ailio, Hämeenlinnan historia I, s. 143.)

Huone oli olemassa ennen siipien korottamista (Ailio, Hämeenlinnan historia I, s. 180.) " Ensi kerroksen yläpuolella oli ennen linnan sivujen korottamista, paitsi tornihuoneita, ainoastaan kirkon päällä muuan (kylmä ?) salihuone ja sitä vastapäätä lounaissivustassa kaksi huonetta".

Ammondin vuosina 1721 - 26 tekemissä piirustuksissa olevan leikkauksen mukaan (kopio Kansallismuseossa; Ailio, Hämeenlinnan historia I, liite III, leikkaus g - h), oli huone silloin vailla kattoa. Sellainen oli kuitenkin ennen ollut, koska se oli piirretty pisteviivoilla. Koillisseinässä oli ikkuna-aukko (leikkauksen kohdalla), jonka katto laski ulospäin. Huoneen päällä oli ampumauhallakko, joka oli katettu sisäpihalle päin laskeutuvalla pulpettikatolla.

Huone 38.

Luoteisseinä rakennettiin vasta vuonna 1836; ennen sitä olivat huoneet 37 ja 38 yhtenä ainoana huoneena. Uuteen eteiseen sijoitettiin rappuset. (Ailio, Hämeenlinnan historia I, s. 143).

Huone 39.

"Ritarisali". (Ailio, Hämeenlinnan historia I, s. 144.) Kolmannen kerroksen kaakkoissivustassa olevaa huonetta (liite V, E 4), joka hiljan on laajennettu itäiseen kulmahuoneeseen (huone 49) ulottuvaksi (vrt. liitettä VI), kuuluu nimitetyn "ritarisaliksi".

Huone syntyi vasta suunnilleen v. 1728 ? Ammondin vuonna 1721 - 26 tekemissä piirustuksissa olevan leikkauksen mukaan (kopio Kansallismuseossa; Ailio, Hämeenlinnan historia I, liite III, leikkaus a - b), ei huonetta nro 39 lainkaan ollut olemassa silloin vielä. Kaakkoissivustan korkeus oli Ammondin leikkauksen mukaan suunnilleen 22 kyynärää eli siis suurinpiirtein 13,2 metriä. Sivustassa oli ainoastaan kaksi kerrosta, sekä ampuma-ullakko, joka oli katettu pihanpuolelle laskeutuvalla pulpettikatolla. Joh. Nordenbergin julkisivupiirustuksessa, joka päivättiin Hämeenlinnassa lokakuun 12 päivänä vuonna 1728, on linna kuitenkin jo olemassa nykyisessä muodossaan; suuri laajennus, jossa kaakkoissivu korotettiin kerroksella ja koko linna katettiin satulakatoilla, oli kaikesta päättäen tapahtunut vuosien 1726 ja 1728 välillä. Ailio mainitsee ("Hämeen linna, sen vaiheet ja sen rakennukset" teoksessa "Hämäläisen osakunnan albumi VI", sivulla 257), että kaakkoismuuri korotettiin 11 jalkaa 1720 - luvulla.- J. Nordenbergin julkisivupiirustuksessa on neljä ikkunaa, jotka kuuluvat huoneeseen nro 39. Näistä on toinen idästä laskettuna muita suurempi. Sen leveys on kaavan mukaan 4 1/2 ruotsalaista jalkaa, ja korkeus on suunnilleen 5 1/4 jalkaa. Aukon yläpuolella 1 1/2 jalkaa yläreunasta on pieni aukko, jonka sekä korkeus että leveys on suunnilleen 1 jalka. Näyttää siltä, että suurempi aukko on ollut ovi-aukkona, johon pienessä aukossa olevan nostolaitteen avulla on nostettu tavaroita.

Huone 40.

Ammondin vuosina 1721 - 26 tekemän leikkauksen (kopio Kansallismuseossa; Ailio, Hämeenlinnan historia I, liite III, leikkaus i - k) mukaan, oli etelätornissa silloin ainoastaan kolme huonetta (= kerrosta). Alinna oli holvattu kellarihuone, joka edelleenkin on olemassa samanmuotoisena. Kellarin päällä oli huone, joka vastaa nykyistä huonetta nro 20. Tämä huone oli varustettu tasaisella puukatolla, ja sen korkeus oli 8 1/2 kyynärää kaavan mukaan. Sen päällä oli ainoastaan yksi huone, sekin ^{katettu} tasaisella puukatolla, ja sen korkeus oli runsaasti 7 kyynärää. Tämän huoneen katto nojasi muurien harjojen päällä, eikä ampumakerrosta ollut. Tornin katto oli katettu pyramiidikatolla.

Koska tornia ei ole korotettu, kun sensijaan huoneen nro 20 korkeus nykyään on ainoastaan 310 cm ja huoneen nro 40 korkeus 283 cm, tuntuu siltä, että huone 30 on tehty 1700 - luvulla ensinmainittujen huoneiden väliin. Siinä tapauksessa, että tämä olettamus pitää paikkeansa, olisi katto huoneessa 20 laskettu suunnilleen kaksi metriä, ja huoneessa 40 olisi lattia nostettu suunnilleen puolitoista metriä.

Johan Nordenbergin julkisivupiirustus vuodelta 1728 (kopio Kansallismuseossa) viittaa myöskin siihen, että tornissa oli ainoastaan kolme kerrosta. Kaikesta päättäen oli asianlaite sama sekä Kukkotornissa että kaakkoissivustalla (kaakkoissivun julkisivupiirustus), mutta Kukkotornissa oli sen lisäksi matala ampumakerros ylimpänä (lounaissivun julkisivupiirustus).

Leikkauksen mukaan oli silloisessa ylimmäisessä huoneessa avotakka päin koillisseinää. Savukanava nousi ylös koillismuurissa, ja katon yläpuolella oli savupiippu, joka nousi lappeen alareunasta ja kohosi suunnilleen katon huipun korkeudelle.

Vielä Nordencreutzin piirustuksessa vuosilta 1740 - 42 (kopio Kansallismuseossa; Ailio, Hämeenlinnan historia I, liite IV b) on sekä etelätornissa että Kukkotornissa ainoastaan kolme kerrosta. On ajateltavissa, että muutokset suoritettiin vasta vuonna 1808 sattuneen suuren tulipalon jälkeen, tai ehkäpä vasta vuonna 1836, jolloin linna muutettiin vankilaksi Engelin suunnitelmien mukaan.

Huone 41.

Tynnyriholvinen käytävä koillisseinässä. (Ailio, Hämeenlinnan historia I, s. 143.) Kun v. 1836 rakennettiin toisen ja kolmannen kerroksen "ristikäytävät" ja puhkaistiin näihin aukeavia ynnä eri huoneita yhdistäviä ovia, tulivat entiset epämukavat murinsisäiset käytävät tarpeettomiksi. Muistona näistä on mainittava kolmannessa eli ylimmässä kerroksessa, huoneen n:o 8 (liite VI, E) oven kummallakin puolen esiintyvät tynnyriholviset pitkät komerot.

Ampuma-aukkoja ulkoseinässä. (Ailio, Hämeenlinnan historia I, s. 144.) Ampuma-aukkojen sijoja nähdään ulkopuolella m.m. lähellä kukkotornin yläreunaa.

Oliko lattia alunperin nykyistä alempana? Johan Nordenbergin julkisivupiirustukset, jotka päivättiin Hämeenlinnassa lokakuun 12. päivänä vuonna 1728 (kopioid Kansallismuseossa) viittaavat siihen, että Kukkotornissa siihen aikaan oli ainoastaan kolme kerrosta, sekä niiden päällä aivan matala ampumakerros (kaakkois- ja lounaissivujen julkisivupiirustukset). Viereisessä etelätornissa oli asianlaita aivan sama (Nordenbergin kaakkoissivustasta tekemä julkisivupiirustus; Ailio, Hämeenlinnan historia I, liite III, leikkaus I - k). Etelätornissa suoritettiin 1700 - luvulla (tai 1800 - luvun alkupuoliskolla?) sellainen muutos, että toisen ja kolmannen kerroksen väliin tehtiin uusi kerros. Huoneessa nro 20 laskettiin katto suunnilleen kaksi metriä ja huoneessa nro 40 nostettiin lattia suunnilleen puolitoista metriä. Nykyinen huone 30 syntyi siis tällä tavalla vasta 1700 - luvulla tai 1800 - luvun alussa. Nordenbergin julkisivupiirustuksissa olevista ikkunoista päätäten oli asianlaita ja kehityskulku sama Kukkotornissa. Huoneen nro 21 katto olisi siis laskettu suunnilleen kaksi metriä, ja huoneessa 41 olisi lattia nostettu suunnilleen puolitoista metriä. Jos matalan ampumakerroksen lattia samalla purettiin ja nykyinen muurinharjojen tasolla oleva katto huoneessa 41 tehtiin sen asemesta, saatiin edelleenkin riittävä korkeus huoneeseen 41. Jos tämä olettaus pitää paikkansa, se merkitsee, että huone 31 on syntynyt vasta myöhemmin.

Vielä Nordencreutzin piirustuksessa vuosilta 1740 - 42 (kopio Kansallismuseossa; Ailio, Hämeenlinnan historia, liite IV b) on sekä etelätornissa että Kukkotornissa ainoastaan kolme kerrosta. On ajateltavissa, että muutokset suoritettiin vasta vuonna 1808 sattuneen suuren tulipalon jälkeen, tai ehkäpä vasta vuonna 1836, jolloin linna muutettiin vankilaksi Engelin piirustuksien mukaan.

Huone 42.

Ammondin vuosina 1721 - 26 tekemän leikkauksen mukaan (kopia Kansallismuseossa; Ailio, Hämeenlinnan historia I, liite III, leikkaus e - f) oli tämä huone olemassa silloin avonaisena ullakolla; siiven päällä oli satulakatto. Koillis- ja lounaismuurit kohosivat suunnilleen 60 cm:n korkeuteen. Pihanpuoleisessa muurissa nousi alla olevista kerroksista savukanava. Tämä savukanava nousi katon yläpuolelle lappeen alareunasta suunnilleen harjan korkeudelle.

Huone 43.

Ammondin vuosina 1721 - 26 tehdyn leikkauksen mukaan (kopio Kansallismuseossa; Ailio, Hämeenlinnan historia I, liite III, leikkaus l - m) oli huone silloin vailla kattoa. Sellainen oli kuitenkin luultavasti ennen ollut, koska se oli piirretty pisteviivoilla. Lounaisseinässä oli ikkuna-aukko, jonka katto laski ulospäin. Samassa seinässä oli savukanava (tai oikeammin etelänurkassa).

Huone 44.

Koillisseinä rakennettiin vasta vuonna 1836; ennen sitä olivat huoneet 44 ja 45 yksi ainoa huone. (Ailio, Hämeenlinnan historia I, s. 143.) Uuteen eteiseen sijoitettiin rappuset.

Huone 45.

Lounaisseinä rakennettiin vasta vuonna 1836; ennen sitä olivat huoneet 44 ja 45 yksi ainoa huone. (Ailio, Hämeenlinnan historia I, s. 143.)

Ampuma-aukkoja ulkoseinässä.(?). (Ailio, Hämeenlinnan historia I s. 144.) Ampuma-aukkojen sijoja nähdään ulkopuolella m.m. lähellä luoteissivustan yläreunaa.

Huone oli ampumaukkona vielä 1720-luvulla. Ammondin vuosina 1721 - 26 tekemissä piirustuksissa olevan leikkauksen mukaan (kopio Kansallismuseossa; Ailio, Hämeenlinnan historia I, liite III, leikkaus c - d) oli tämän sivustan ylin huone ampumaukkona, jolla oli pihanpuolelle laskeutuva pulpettikatto. Ulkoseinässä oli ampuma-aukkoja. Ulkoseinä oli luultavasti suunnilleen yhtä korkea kuin nytkin. Nykyinen huone nro 26 oli holvattu tynnyriholvilla. Huone oli keskeillä 9 kyynärää korkea, ja kun holvi sen lisäksi oli 1/2 kyynärää paksu, ulottui holvi pitkälle nykyiseen huoneeseen nro 35. Holvatun huoneen päällä oli k.o. ampumaukko, eikä huonetta nro 35 lainkaan ollut olemassa. Nykyinen huone nro 35 syntyi vasta suunnilleen vuonna 1728 suoritetuissa korjaustöissä, jolloin tynnyriholvi purettiin ja huoneen 29 uusi tasainen katto tehtiin niin matalaksi, että sen päälle entisen holvatun huoneen ja ampumaukkon väliin mahtui uusi huone. Samassa korjauksessa korotettiin ampumaukkon (huoneen nro 45) pihanpuoleinen seinä nykyiseen korkeuteensa ja siipi varustettiin satulakatolla. Huoneen päälle tehtiin tasainen puukatto.

Erään toisen leikkauksen mukaan (n - o) oli koillisseinässä oviaukko, joka johti pohjoistornissa olevaan huoneeseen nro 46.

Huone 46.

Ammondin vuosina 1721 - 26 tekemissä piirustuksissa olevan leikkauksen mukaan (kopio Kansallismuseossa; Ailio, Hämeenlinnan historia I, liite III, leikkaus n - o) oli huone silloin vail-la kattoa. Sellainen oli kuitenkin luultavasti ennen ollut, koska se oli piirretty pisteviivoilla. Lounaisseinässä oli ovi-
aukko, joka johti luoteissiiven ampumauhallakolle (nykyiseen huoneeseen nro 45). Koillisseinässä oli ikkuna-aukko, jonka katto laski ulospäin.

Huone 47.

Kaakkoisseinä rakennettiin vasta vuonna 1836; ennen sitä olivat huoneet 47 ja 48 yhtenä ainoana huoneena. (Ailio, Hämeenlinnan historia I, s. 143.)

Ampuma-aukkoja ulkoseinässä.(?) (Ailio, Hämeenlinnan historia I, s. 144.) Ampuma-aukkojen sijoja nähdään ulkopuolella m.m. lähellä koillissivustan yläreunaa.

Huone oli ampumaukkona vielä 1720 - luvulla. Ammondin vuosina 1721 - 26 tekemissä piirustuksissa olevan leikkauksen mukaan (kopio Kansallismuseossa; Ailio, Hämeenlinnan historia I, liite III, leikkaus g - h) oli tämän sivustan ylin huone ampumaukkona, jolla oli pihanpuolelle laskeutuva pulpettikatto. Ulkoseinässä oli ampuma-aukkoja. Ulkoseinä oli luultavasti yhtä korkea kuin nytkin. Pihanpuoleisen seinän harja oli silloin huoneen lattiatasoa hiukan korkeamana. Pihanpuoleinen seinä korotettiin nykyiseen korkeuteensa laajennustöissä 1720 - luvun lopussa.

Huone 48.

Luoteisseinä rakennettiin vasta vuonna 1836; ennen sitä olivat huoneet 47 ja 48 yhtenä ainoana huoneena. Uuteen eteiseen sijoitettiin rappuset. (Ailio, Hämeenlinnan historia I, s. 143.)

Huone 49.

Myöhemmin liitetty "ritarisaliin". (Ailio, Hämeenlinnan historia I, s. 144.) Kolmannen kerroksen kaakkoissivustassa olevaa huonetta [huone 39] (liite V, E:4), joka hiljan on laajennettu itäiseen kulmahuoneeseen ulottuvaksi (vrt. liitettä VI), kuuluu nimitetyn "ritarisaliksi".

Ammondin vuosina 1721 -26. tekemissä piirustuksissa olevan leikkauksen mukaan (kopio Kansallismuseossa; Ailio, Hämeenlinnan historia I, liite III, leikkaus p - q), oli huone silloin ilman kattoa, mutta sellainen oli ollut, koska se oli piirretty pisteviivoilla. Huoneen korkeus tähän kattoon laskettuna oli suunnilleen 3 1/2 kyynärää. Koillisseinässä oli ikkuna-aukko, jonka katto laski ulospäin. Lounaisseinässä oli savukanava, joka nousi katon yläpuolelle suunnilleen katon huipun tasolle.

Huone 50.

Ammondin vuosina 1721 - 26 tehdyn leikkauksen mukaan (kopio Kansallismuseossa; Ailio, Hämeenlinnan historia I, liite III, leikkaukset 1 - m) oli huone silloin ilman sekä lattiaa että kattoa. Sellaiset olivat kuitenkin ennen olleet olemassa, koska ne olivat piirretyt pisteviivoilla. Lounaisseinässä oli ikkuna-aukko, jonka katto laski ulospäin. Etelänurkassa oli savukanava, joka savupiippuna nousi katon yläpuolelle suunnilleen katon huipun korkeudelle.

Johan Nordenbergin julkisivupiirustuksissa, jotka päivätettiin Hämeenlinnassa lokakuun 12. päivänä vuonna 1728 (kopiot Kansallismuseossa) on tällä huoneella yksi ikkuna lounaisseinässä ja kaksi (?) luoteisseinässä (voivat myöskin kuulua huoneeseen 53, joskin ne silloin ovat liian alhaalla).

Huone 51.

Ammondin vuosina 1721 - 26 tekemissä piirustuksissa olevan leikkauksen mukaan (kopio Kansallismuseossa; Ailio, Hämeenlinnan historia I, liite III, leikkaus n - o), oli huone silloin ilman sekä lattiaa että kattoa. Sellaiset olivat kuitenkin ennen olleet olemassa, koska ne olivat piirretyt pisteviivoilla. Koillisseinässä oli ikkuna-aukko, jonka katto laski ulospäin.

Huone 52.

Kaksi parrunpäätä julkisivussa. (Ailio, Hämeenlinnan historia I, s. 176.) Tornien ylintä osaa on myöhempänä aikana eri kertoja uusittu. Läntisen tornin lounaisesta ulkoseinästä, läheltä yläreunaa, pistää tosin esille kaksi parrunpäätä, ja luoteisseinän yläosassa on havaittavana muuan kuhmu. Mutta näistä harvoista merkeistä ei voi päättää, viittaavatko ne ulkopuolisen puolustuskäytävän kannatusparruihin vaiko pikemmin puukouruihin, jotka ovat johtaneet vettä muurin sisäpuoliselta puolustuskäytävältä.

Ammondin vuosina 1721 - 26 tehdyn leikkauksen mukaan (kopio Kansallismuseossa; Ailio, Hämeenlinnan historia I, liite III, leikkaus 1 - m) oli huoneen etelänurkassa savukanava, joka savupiippuna nousi katon yläpuolelle suunnilleen katon huipun korkeudelle.

Huone 53.

Ammondin vuosina 1721 - 26 tehdyn leikkauksen mukaan (kopio Kansallismuseossa; Ailio, Hämeenlinnan historia I, liite III, leikkaus n - o) oli huone silloin varustettu tasaisella puukatolla. Lattiaa ei sitävastoin ollut, mutta koska se oli piirretty pisteviivoilla oli lattian paikka kaikesta päätäen kuitenkin tiedossa. Sekä koillis- että lounaisseinissä oli ikkuna-aukko; molemmissa laski katto ulospäin.

Ristikäytävät.

Muurattiin v. 1899. (J. Ailio, Hämeenlinnan historia I, s.136)

Vasta vuonna 1899 varustettiin ristikäytävät tiiliseinillä ja akkunoilla, sitä ennen oltuaan avonaisia. Aikaisemmin, nimittäin ennen vuotta 1836, jolloin liikettä ylempiin kerroksiin välittivät muurinsisäiset portaat, oli vain ensi kerroksen kohdalla olemassa käytävä; se kiersi ylt ympäri linnanpihaa.

