

RIIHIMÄEN KYPÄRLAHDEN RAUDANVALMISTUSPAIKKA

Kertomus virkamatkasta 24.5.1996
Markus Hiekkanen

Forssalainen Eino Anttila (p. 916-4356340) otti allekirjoittaneeseen puhelimitse yhteyden 18.3.1996 kertoen tavanneensa Riihimäen kaupungista etelälounaaseen Suolijärven itäpuolelta jälkiä, jotka hänen mukaansa viittaavat raudansulatukseen. Hän otti yhteyden myös kaupungin tekniseen virastoon, missä joudutaan pohtimaan, otetaanko kohde huomioon kaavaa laadittaessa. Erinäisten keskustelujen jälkeen sovimme kohteen tarkastuksesta. Siihen osallistuivat 24.5.1996 Turun yliopiston arkeologian laitoksesta professori Jussi-Pekka Taavitsainen, Riihimäen kaupungin teknisen viraston kaavoitusosastosta asemakaava-arkkitehti Raija Seppänen ja arkkitehti Raija Nieminen sekä Eino Anttila ja allekirjoittanut. Riihimäen kaupungin museotoimenjohtaja Heikki Matiskainen ei voinut osallistua virkamatkan takia. - Tarkastuksesta uutisoitiin paikallisradiossa (ks. myös Hyvinkään Sanomat 21.6.1995).

Paikka (pk 2042 11, x = 6727131, y = 2539264; ks. karttaote) alueen omistaa Maatalousyhtymä Laakkonen Kytäjän kartanosta, p. 914-464024) sijaitsee Suolijärven itään työntyvän kapean Kypärlahden ja samaan lahteen laskevan Kypäränojan pohjoispuolella, kumpuilevassa kallioisessa maastossa, josta kuusikko on jokunen vuosi sitten hakattu. Lähimmän talon omistaa Risto Sirola (p. 914-765690). Anttilan ensimmäisenä löytämä kohde käsittää erään kumpareen harjalla olevan 4-6 m läpimitaltaan ja 0,6-0,8 m syvyydeltään olevan kuopan ja siitä 5-6 m pohjoiseen olevan kivikasan, "rovion". Se oli soikiomainen, kooltaan n. 2 x 3 m ja korkeudeltaan korkeintaan 30 cm. Kivet olivat kauttaaltaan lohkottua, läpimitaltaan 10 - 30 cm.

Kuopasta oli Anttila löytänyt metallinetsimen avulla ja pari pientä kuoppaa kaivamalla rautakuonaa, lohkottuja tumman kiven palasia, hiiltä ja nokea. Myös palanutta savea oli löytynyt. Paksuutta kerroksella oli 30 cm. Osan niistä hän lähetti näytteeksi minulle Museovirastoon, missä saatoin varmistua arvion todenperäisyydestä. Myös kuopan rinteessä olevan kannonnokkaan hän oli kerännyt otoksen kuopasta löytyvästä aineksestä. Anttilan mukaansa ottama metallinetsin antoi äänimerkkejä nimenomaan tästä kuopasta, eri kohdista. Sen sijaan lohkokivikasasta ei näitä

tullut; metallipitoisuuteen viittasivat kuitenkin mittarinäytön muutokset.

Näistä kohteista muutamia kymmeniä metrejä länteen/luoteeseen ja pohjois-etelä-suuntaisen vesipeiräisen (paikalla on Anttilan mukaan lähde; painanne on ennen metsänkaatoa ollut lehtomainen ja hakkuuaukiolle oli jätetty muutamia metsälehmäksi) painanteen takana on jyrkkäseinäinen kalliomuodostuma, jonka itäkyljessä Anttila näytti meille lohkotuista kivistä muodostuneen vierinkasan. Varsinainen kallionpinta vaikuttaa tulella lohkoutuneelta ja rikkoutuneelta; kivien välissä ja maassa saatoihin havaita hiiltä ja nokea. Vielä viime talvena oli kalliosta lohjennut ja sortunut isoja kivenkappaleita. Parikymmentä metriä tästä kohdasta on samanlainen kivikasa ("rovio") kuin edellä on kuvattu.

Tarkastuksen perusteella on ilmeistä, että paikalla on harjoitettu raudansulatusta. Paikan tekee huomionarvoiseksi kaksikin piirrettä. Ensiksi raudansulatuspaiikkoja tunnetaan Etelä-Suomesta varsin vähän (useimmat tunnetut ovat Savossa ja Kainuussa). Toiseksi raaka-aineena näyttää siis käytetyn kalliosta louhittua malmia eikä järvi- tai suomalmia (hölmää), kuten kansanomaisen raudan tuotannossa yleensä.

Paikan on käynyt Anttilan pyynnöstä tarkastamassa ja raudansulatuspaiikaksi toteamassa myös geologi Aimo Kuivamäki Geologian tutkimuskeskuksesta. Hänen ottamansa hiilinäytteen ikä oli Anttilan antama tiedon mukaan 1200-1600 AD. Oma, paikalla muodostunut varovainen arvioni viittaa myöhäisempään aikaan. Esitin mahdollisuutena kohteen olevan jälki 1700-luvun luonnontieteiden kehityksen antamien ideoiden sovellutusyrityksestä kansanomaisella tasolla. Professori Taavitsaisen mukaan mahdollisuudet ovat kuitenkin monet ja ajoitukseen saadaan tuskin varmuutta ilman arkeologista kenttätutkimusta ja tämän yhteydessä näytteidenottoa paikoista, joissa kontaminoitumisriski on minimoitu.

Turun yliopiston arkeologian laitoksella on valmiuksia ja kiinnostusta paikan lähempään tutkimiseen rahoituksen järjestyessä sekä kaupungin alueen tarkempaan inventointiin historiallisen ajan kiinteiden muinaisjäännösten löytämiseksi. Tästä sovittiinkin teknisen viraston kanssa alustavasti.

Tarkastuksen perusteella kohde voidaan todeta rauhoitetuksi muinaismuistolain (295/63) nojalla. Sen rajat merkittiin paikalla karttaan, josta ne teknisessä virastossa siirretään kaavakarttaan. Kaavamääräyksen tekstisisältö sovitaan puhelimitse.

Helsingissä 26.5.1996

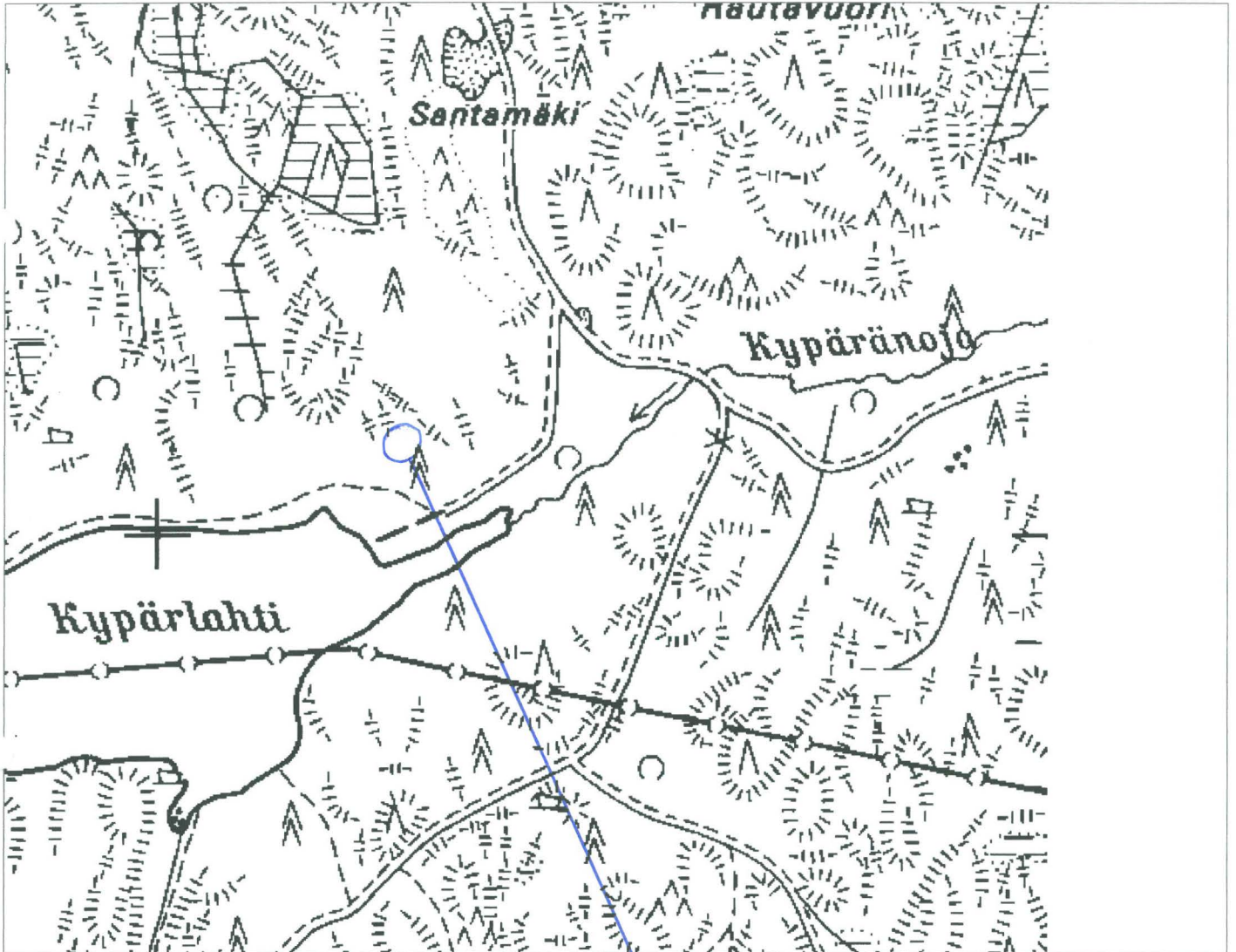


Markus Hiekkänen

Ote peruskartasta 2042 11

LIITE

Markus Hiekkasen kertomukseen
26.5.1996 virkamatkasta
24.5.1996 riihimäen Kypär-
lahden raudanvalmistus-
paikalle



Raudanvalmistuspaikka