

M. S. P. 111/61 1946
M. S. P.

MUSEOVIRASTO
RAKENNUSHISTORILLINEN
ARKISTO

Jutetty 24/10-46.

Muinaistieteellinen toimikunta, Historiallinen osasto.

Kertomus Kärnänkosken linnanraunioilla heinäkuun 25.
päivänä 1946 suoritetusta tarkastuksesta.

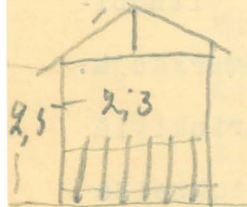
Tarkastuksen suoritti allekirjoittanut Muinaistieteellisen toimikunnan historiallisen osaston johtajan fil. tri Nils Cleven määräyksestä.

Tarkastuksen tuloksena saan kohteliaimmin esittää seuraavaa:

Suoritetut havainnot: Linnoitusalueelle johtaa maantieltä oheisen liitteessä N:o 1 piirretyn kaltainen punaiseksi maalattu portti, joka on sangen ränsistyneessä kunnossa. Porttia vastassa on linnoitusalueella noin 85 x 50 cm:n suuruinen lauta-alustalle kiinnitetty peltikilpi, johon on tekstattu varsin näkyvästi: "Kärnänkosken linnoitus, perustanut Kustaa III".

Arviolta noin 250 x 250 m:n laajuinen linnoitusalue on itä-länsisuunnassa jaettu riukuaidalla kahteen alueeseen, joista paikkakuntalaisten kertoman mukaan lännenpuoleisen alueen omistaa Kaukaan tehdas ja pohjoisenpuoleisen alueen paikallinen maanviljelijä Jalmari Rantala. Ne molemmat osittain ränsistyneet heinäladot, jotka sijaitsevat mainitulla alueilla, omistaa vastaava alueen omistaja.

Linnoituksen muurit ovat paikoitellen yli neljä metriä korkeat ja melkein kauttaaltaan peitetyt paksulla noin 50 - 60 cm:n vahvuisella maakerroksella, joka on päältä hyvin ruohottunut ja turpeittunut sangen oivalliseksi muurien peitteeksi.



jonka johdosta muurien sivustoissa ei olekaan erityisen pal-
joa jään ja roudan aiheuttamia sortumisia. Sensijaan muurien
sivustoilla ja päällä kasvavat lukuisat puut, joista osa on
ainakin läpimitaltaan noin 50 cm:n paksuisia ja joiden juu-
ret ovat tunkeutuneet syväälle, muurinkivien ^{välisiin} rajoihin, ovat
täten sangen pahasti sortaneet muurinseinämiä. Ainoastaan pi-
kaisilla vastatoimenpiteillä etenkin puiden ja juurien poistami-
sella voidaan estää uusien muurinseinämien pullistuminen ja
sortumisen syntyminen. Tämän lisäksi saatoin kyllä etenkin muu-
rien kulmauksissa ja muissakin kohdissa todeta sortumia, jotka
olivat aiheutuneet muista syistä. Erityisesti saatoin kiinnit-
tää huomiota siihen merkillepantavaan seikkaan, ettei linnoi-
tuksella ollut havaittavissa mitään ilkeivaltaisuuden merkkejä.
Samoin en saattanut havaita merkkejä siitä, että muurinkiviä
olisi ainakaan suuremmassa määrässä kuljetettu linnoitukselta
pois.

Muurit ovat alkuaan rakennetut kalkkilaastia käyttäen.
Samoin vaikuttaa siltä, että muureissa on ollut ns. saumauk-
set, vaikkakin laasti on nyttemmin tarkkaan pudonnut pois.
Muurien päällä kivien ja maakerroksen välissä en saattanut
havaita jälkeäkään tuohi- tai pikieristyskerroksista, joita
siihen aikaan, jolloin tämäkin linnoitus rakennettiin, käy-
tettiin vastaavanlaisissa tapauksissa.

Kun heinä oli juuri tehty, vaikutti alue siistiltä ja
hoidetulta, varsinkin kun siellä ei ollut havaittavissa juuri
lainkaan kuivuneita puita tai risukoita.

'Maanviljelijä Rantalan' omistaman alueen erään linnakkeen
pihassa toimii myös ulkoilmanäyttämö, jolla mm. 28.7. esitet-
tiin "Tukkijoella" ja seuraavana sunnuntaina Valtarin "Gabriel
tule takaisin".

Ehdotus linnoituksen kunnostamiseksi:

1) Alueen hoitotoimenpiteet: Koska allekirjoittaneelle ei selvinnyt se seikka, kuuluuko linnoitusalue suoranaisesti Muinaistieteellisen toimikunnan hallintaan, niin ehdotetaan ensimmäiseksi toimenpiteeksi sitä, että Muinaistieteellisen toimikunnan taholta otettaisiin yhteys alueen maanomistajiin ja tällöin ensisijassa Kaukaan tehtaaseen siinä tarkoituksessa, että näiden kanssa sovittaisiin yhdensuuntaisista toimenpiteistä puiden kaatamiseksi ja pensaiden raivaamiseksi. Kun hoitotoimenpiteitä sittemmin ryhdytään toteuttamaan, niin olisi tällöin puista kaadettava ainoastaan ne, jotka suoranaisesti vahingoittavat linnoituksen muureja. Muut puut, varsinkin linnoituksen pihoilla kasvavat, jätettäisiin koskemattomiksi, sillä useimmat näistä etenkin juuri koivut ovat alueen kaunistuksena. Sangen todennäköistä on, että Kaukaan tehdas tulee huolehtimaan oman alueensa osalta mainituista hoitotoimenpiteistä. Tässä suhteessa olisi kuitenkin ennen kuin työhön ryhdytään sovittava Muinaistieteellisen toimikunnan edustajan kanssa, joka antaisi tarkat ohjeet siitä, mitkä puut ja pensaat tuldtisiin raivaamaan, jolloin puut olisi leimattava. Puiden kaataminen olisi edullisinta suorittaa heti heinänteon jälkeen, jolloin koivujen lehdekset kelpaisivat joko vihdoiksi tai lehtikerpoiksi karjan talviruokintaan. Rungot ja oksat käytettäisiin polttopuiksi. Puheenaoleva raivaustyö olisi suoritettava aivan ensitilassa, jotta siten estettäisiin linnoituksen mureneen lisäsortumiset. Silmällä pitäen jatkuvaa linnoituksen hoitamista olisi mielestäni erittäin tärkeätä, että alueella esim. joka kolmas vuosi suoritettaisiin puu- ja pensaskasvullisuuden perkaus.

Oheisena valokuva eräästä Kaukaan tehtaan alueella olevasta muurinkulmasta, jossa puiden juuret ovat puristaneet muurin ki-

vet ensin ulos muurin seinän tasosta ja sitten lopulta aiheuttaneet sortuman.

2) Linnoituksen entisöimistyöt: Varsinaisiin entisöimistöihin voitaisiin ryhtyä vasta sen jälkeen kuin edellämainittu puiden ja pensaiden raivaaminen on suoritettu. Itse muurien kunnostamistyö tulee olemaan varsin laajasuuntainen ja pitkäaikainen. Töiden laajuuden vuoksi ehdotetaan, että entisöimistyöt jaettaisiin useampaan eri vaiheeseen, joista kukin suoritettaisiin peräkkäisinä vuosina. Tämän vuoksi olikin sangen vaikeata nyt suorite-
tarkastuksen yhteydessä määritellä, missä vaiheessa mihin työ olisi suoritettava, joten aiheelliseksi katsottiinkin se, että määrittely jätettäisiin myöhempään ajankohtaan, jolloin olisi suoritettava yksityiskohtainen tarkastus työvaiheiden määräämiseksi. Kuitenkin voidaan jo nyt sanoa, että aivan ensimmäisenä toimenpiteenä olisi alueelle rakennettava tarveaineita ja työvälineitä varten tarvittava lukollinen vaja. Tähän tarkoitukseen voitaisiin ehkä käyttää toista linnoitusalueella sijaitsevaa latoa kunnostamisen jälkeen. Hiekkaa on alueelle saatavissa noin 1 km:n säteellä. Vaikkakin vesi on melko lähellä, niin on se kuitenkin ajettava alueelle.

Senjälkeen kuin rakennustöille välttämätön tarveaine- ja työvälinevaja on rakennettu, voidaan aloittaa varsinaiset entisöimistyöt.

Helsingissä 7/8 1946.



O. E. Kivistö.