



MUSEOVIRASTO  
PL 913  
00101 HELSINKI  
p. (09) 40 501  
www.nba.fi

## ARKEOLOGISEN KOHTEEN TARKASTUS

- lomake arkeologisen kohteen tarkastamiseen (ks. täyttöohje lopussa)

### 1. PERUSTIEDOT

<b>Kunta:</b> Espoo	<b>Muinaisjäännösrekisteritunnus:</b>		
<b>Nimi:</b> Esboåkern (kaavanimi Hansavalkama, Kauklahten urheilupuisto, Idavallen)	<b>Ajoitus:</b> ristiretkiaika/varhaiskeskiaika		
<b>Kohteen tyyppi:</b> savipelto	<b>Tyyppin tarkenne:</b>		
<b>Kohteen laajuus:</b>	<b>Lukumäärä:</b>		
<b>Laajuuden arviointiperuste:</b>			
<b>Laji</b> (ruksaa laji, ks. tarvittaessa lajin selitys täyttöohjeen kohdasta 1):			
<b>ruksi:</b>	<input type="checkbox"/> kiinteä muinaisjäännös <input type="checkbox"/> mahdollinen muinaisjäännös <input type="checkbox"/> muu kulttuuriperintökohde <input checked="" type="checkbox"/> löytöpaikka <input type="checkbox"/> luonnonmuodostuma <input type="checkbox"/> muu kohde		
<b>Suunta ja etäisyys kirkosta:</b> 4,1 km WSW Espoon tuomiokirkosta			
<b>Sijaintikuvaus:</b> Pelto on kaavoitettu Kauklahten urheilupuistoksi, nimellä Idavallen.			
<b>Sijaintikoordinaatit:</b> (ETRS-TM35FIN)	<b>N:</b> 66 756 71	<b>E:</b> 25 477 028	<b>Korkeus m mpy:</b> 4,3
<b>Koordinaattien tarkenne:</b> GPS +/- 8 m KKJ 3366271 27 6678212	ETRS-TM35FIN 6675408,65 / 366155,92 (V-MR, 12.6.2015)		
<b>Peruskartta:</b> 2032 12 Kauklahti			
<b>Rekisterikylä</b> (jos tarpeen): 408 Espoonkartano		<b>Kiinteistötunnus</b> (jos tarpeen): 49-44-9906-6 (Rnro 1:398)	
<b>Tarkastaja:</b> Tryggve Gestrin, Anna Wessman		<b>Tarkastusaika:</b> 05.06.2015	

### 2. TAUSTATIEDOT

<b>Aiemmat tiedot:</b>
<b>Aiemmat löydöt:</b> m.m. soikea kupurasolki
<b>Tarkastuslöydöt:</b> pieniä kappaleita käsin löydyistä tilistä.
<b>Tarkastusolosuhteet:</b> Kuiva, aurinkoinen päivä

<b>Liitteet:</b> karttaote, kuva aiemmasta löydöstä
<b>Muuta:</b>

### 3. TARKASTUSHAVAINNOT

<b>Tarkastuksen syy:</b> Metallinilmaiharrastaja Antti Hirvinen ilmoitti löytäneensä 2.6.2015 muiden esineiden joukosta soikean kupurasoljen kappale ("rapusolki" Kivikosken nro 1060 tyyppin kaltainen) sekä mahdollisesti keskiaikaan ajoittuva krusifiksi. Allekirjoittanut tarkasti paikan yhdessä FT Anna Wessmanin kanssa löytäjän opastamina. 5.6.2015.
<b>Ympäristö ja maasto:</b> Tasaista savipeltoa. Mankinjoen toisella puolella sijaitsevat Esboby ja Mankbyn keskiaikaiset kylät. Lähistöllä on sijainnut Espoonkartanon tiilitehdas. Pellon yläpuolella, korkealla kalliolla on mj nro 1000004098 Kuninkaankartano, matala kivilatomus, josta on löytynyt kivikirves ja kourutaltta. Latomus on mahdollisesti pronssi- tai rautakautisen rökkiön perustukset.
<b>Arkeologisen kohteen tarkempi kuvaus ja rajaus:</b> Löytöpaikka sijaitsee Hansavalkaman kaava-alueen Kauklahden urheilupuiston Idavallen-nimisellä alueella Asgård-tien uuden asuinalueen ja uuden puistopolun välisellä alueella. Tehtiin useita koepistoksia kairalla löytöpaikan ympärillä. Maaperä on tiukan savinen peltomaa. 85 kg painolla kaira ei saatu kuin arviolta 40 sm syvyyteen, kun kupurasoljen kappale oli löytynyt n. 30 sm syvyydessä. Kairassa oli peltomaata, ja alinna melkein puhdasta savea. Muutama tiilenhippu seassa, mutta ei luuta, hiiltä, tms.
<b>Muuta tietoa:</b>

### 4. SUOJELUTIEDOT

<b>Kunto:</b>
<b>Hoidon tarve:</b>
<b>Ehdotus suoja-alueeksi</b> (miehellään myös kartalla rajauksena esitettyinä):
<b>Tiedossa olevat maankäyttöhankkeet:</b> Löytö sijaitsee kaavassa AP-alueeksi merkityllä alueella, eli tulevaisuudessa rakennettavalla alueella. Välittömässä läheisyydessä oleva urheilupuisto on mahdollisesti myös rakennettavaa aluetta (maanvaihtoa y.m.).
<b>Muut säilymiseen vaikuttavat asiat:</b>
<b>Kohteesta käytettävissä olevan tiedon määrä ja laatu</b> (jos tarpeen):

### 5. MUUTA

<b>Tarkastajan yhteystiedot:</b> Tryggve Gestrin, Espoon kaupunginmuseo, PL 3250, 02070 Espoon kaupunki. <a href="mailto:tryggve.gestrin@espoo.fi">tryggve.gestrin@espoo.fi</a> 050-5666105
<b>Muut tiedot:</b>
<b>Lähilöydöt:</b>

Opas kohteelle (nimi ja yhteystiedot, jos eri kuin tarkastaja):

**6. PÄIVÄYS JA KERTOMUKSEN LAATIJAN ALLEKIRJOITUS**

Päiväys: 08.06.2015

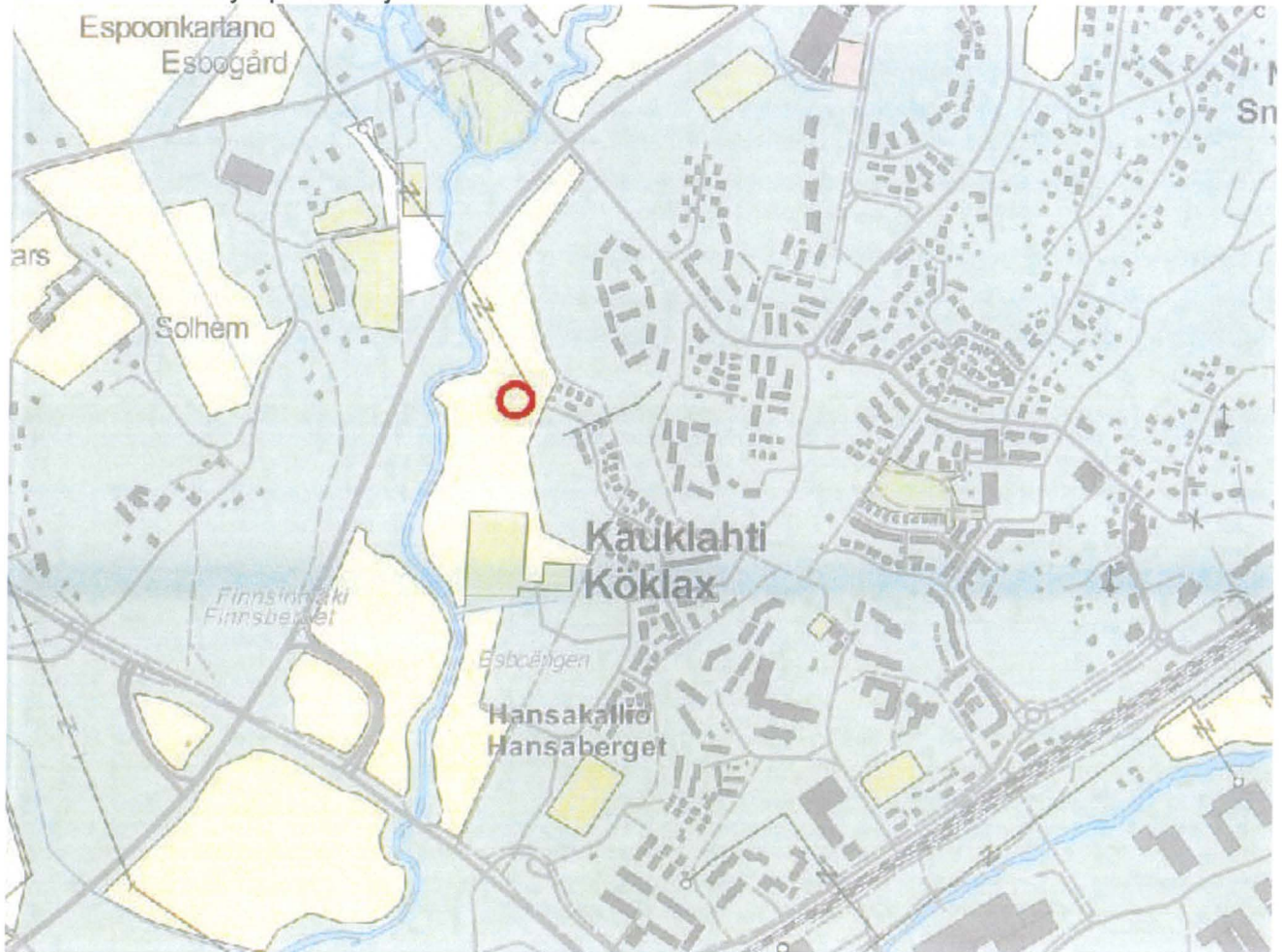
Allekirjoitus:

Tryggve Gestrin



## LIITE: karttaote/karttaotteet

Likimääräinen löytöpaikan sijainti



KKJ 3366 287 + 14m  
27 6678 005 -



KKJ 3366 271 + 8m  
27 6678 212 -

**LIITE: kuvat**

Kuva löytöpellostä



Kuva Antti Hirvisen löydöistä k.o. pellostä 2.6.2015



## ARKEOLOGISEN KOHTEEN TARKASTUSLOMAKKEEN TÄYTTÖOHJE

- täyttöohje Museoviraston arkeologisen kohteen tarkastuslomakkeeseen

Lomake on tarkoitettu avuksi arkeologisen kohteen maastotarkastuksessa tehtyjen havaintojen raportoimiseen ja se on word-muotoinen. Kenttiin voi kirjoittaa tietoa niin paljon, kuin on tarpeen. Sähköiset kartat, koordinaattitaulukot ja valokuvat voi liittää lomakkeen loppuun suoraan sähköisiksi liitteiksi. Liitteitä voi lisätä haluamansa määrän esimerkiksi sivunvaihto-työkalulla.

### Kohta 1. Perustiedot

- lomakkeeseen täytetään kohteeseen liittyvät sijaintitiedot (kunta, koordinaatit, peruskartta, sijainti suhteessa kirkkoon ja yleinen sijaintikuvaus)
- lomakkeeseen täytetään kohdetta luonnehtivat tiedot (nimi tai ehdotus nimestä, ajoitus, kohteen tyyppi ja tyypin tarkenne muinaisjäännosrekisterin asiasanojen mukaan, lukumäärä (kpl) ja Museoviraston muinaisjäännosrekisterin tunnus, jos kohteella on sellainen)
- lomakkeeseen kirjataan arvio kohteen laajuudesta ja perustelu sille
- lomakkeeseen täytetään kohteen laji tarkastushavaintojen perusteella (ks. enemmän Museoviraston laatima Suomen arkeologisten kenttätöiden laatuohje 2014, sivut31-32, <http://www.nba.fi/fi/File/2210/laatuohje.pdf>):
  - *kiinteä muinaisjäännos* on muinaismuistolain (295/1963) rauhoittama kohde, jonka täsmällinen maantieteellinen sijainti on osoitettavissa.
  - *mahdollinen muinaisjäännos* on kohde, jota ei ole voitu maastossa tarkastuksen yhteydessä tunnistaa tai paikantaa luotettavasti. Kohteen luonteen selvittäminen muinaisjäännosena edellyttää esimerkiksi tarkempia arkeologisia selvityksiä kuin tarkastuksen yhteydessä on ollut mahdollista tehdä.
  - *muu kulttuuriperintökohde* on kohde, jota ei voi todeta muinaismuistolain tarkoittamaksi muinaisjäännoskeksi. Yleisimpiä kulttuuriperintökohdeita ovat käytössä pysyneet historialliset kylänpaikat ja tiet, toisen maailman sodan aikaiset sotahistorialliset kohteet ja alle 100 vuotta nuoremmat hylät. Ensimmäiseen maailmansotaan liittyvät kohteet ovat yleensä kiinteitä muinaisjäännoskeksiä.
  - *löytöpaikka* on irtaimen muinaisesineen löytöpaikka tai -alue, johon liittyy jonkinlainen paikkatieto. Löydöllä ei ole yhteyttä kiinteään muinaisjäännoskeeseen tai sitä ei voida osoittaa. Ilman arkeologista kontekstia olevaa löytöä kutsutaan *irtolöydöksi*.
  - *luonnonmuodostuma* on luonnon synnyttämä tai muovaama kohde, jota voidaan esimerkiksi luulla ihmisen tekemäksi tai jota ihminen on voinut muokata. Tällaisia ovat esimerkiksi muinaiset rantamuodostumat (pirunpellot, rantapalteet) ja luolat.
  - *muu kohde* on esimerkiksi tuhoutunut/tutkittu muinaisjäännos, kätkölytö tms. kohde
- lomakkeeseen täytetään tiedot rekisterikylästä ja kiinteistötunnuksesta, jos tarpeen
- huom: rauhoitusluokkaa ei edellytetä enää määriteltäväksi.

### Kohta 2. Taustatiedot

- lomakkeeseen täytetään tiedot mahdollisista aiemmista tiedoista ja löydöistä
- lomakkeeseen täytetään tiedot tarkastuksen yhteydessä mahdollisesti tehdyistä löydöistä
- lomakkeeseen täytetään tiedot tarkastusolosuhteista ja niiden vaikutuksesta havaintoihin
- lomakkeeseen täytetään tieto tarkastuksen liitteistä (karttaliitteet, kuvaliitteet, koordinaattitietolistat ym.).

### Kohta 3. Tarkastushavainnot

- lomakkeeseen täytetään tiedot tarkastuksen syystä ja siihen liittyvistä asioista
- lomakkeeseen kuvataan kohteen ympäristö ja maasto
- lomakkeeseen kuvataan tarkastettu kohde ja rajaus.

### Kohta 4. Suojelutiedot

- lomakkeeseen täytetään tiedot kohteen kuntoa koskien ja hoidon tai korjaamisen tarvetta koskevat havainnot
- lomakkeeseen laitetaan ehdotus suoja-alueeksi ja sen perustelut. Ehdotus esitetään mielellään myös kartalle rajattuna.
- lomakkeeseen täytetään tiedot mahdollisista maankäyttöhankeista ja/tai muista säilymiseen vaikuttavista olennaisista asioista (luonnon aiheuttama eroosio tms.)
- lomakkeeseen laitetaan haluttaessa arvio kohteesta käytettävissä olevien tietojen luonteesta ja määrästä:
  - tietotaso 1 = kohteesta on riittävästi tietoa sen luonteen ja iän tarkemmaksi määrittelemiseksi
  - tietotaso 2 = kohteen luonteen ja iän määrittely edellyttää tarkempia arkeologisia selvityksiä.

### Kohta 5. Muuta

- lomakkeeseen täytetään tiedot tarkastajan yhteystiedoista
- lomakkeeseen täytetään tiedot lähilöydöistä ja mahdollisista muista tiedoista
- lomakkeeseen täytetään tiedot henkilöstä, jota voi tarvittaessa toimia paikalla oppaana.

### Kohta 6. Allekirjoitus

- lomake allekirjoitetaan ja päivätään.