

# RASEBORG

## Säterigatan

Provutgrävning av en stenåldersboplats

13. och 24.5.2014



AKDG 4226:5 Elever från KBG under pågående utgrävning.

FM Jan Fast

## SAMMANDRAG

På stenåldersboplatsen vid Säterigatan i Raseborg utfördes den 13 och 23 - 24.5 en begränsad provutgrävning. Utgrävningen genomfördes som en kurser i arkeologi vid Karis-Billnäs Gymnasium och Karis Musei- och Hembygdsförening.

Sammanlagt undersöktes ett område på 7 kvadratmeter (fyra provgropar). Samtliga provgropar gav fynd från typisk kamkeramisk tid. Fynden bestod främst av lerkärlsbitar (stilart Ka II:1 och II:2), två mandelformade hela pilspetsar av flinta, relativt små mängder avslag av kvarts och flinta samt några brända benfragment.

Fortsatta provutgrävningar av de västra delarna av området för att fastställa den nedre gränsen för boplatsen är att rekommendera. Ett enhetligt utgrävningsområde bör också öppnas vid platsen för den fyndrikaste provgropen.

## INNEHÅLL

Pärm

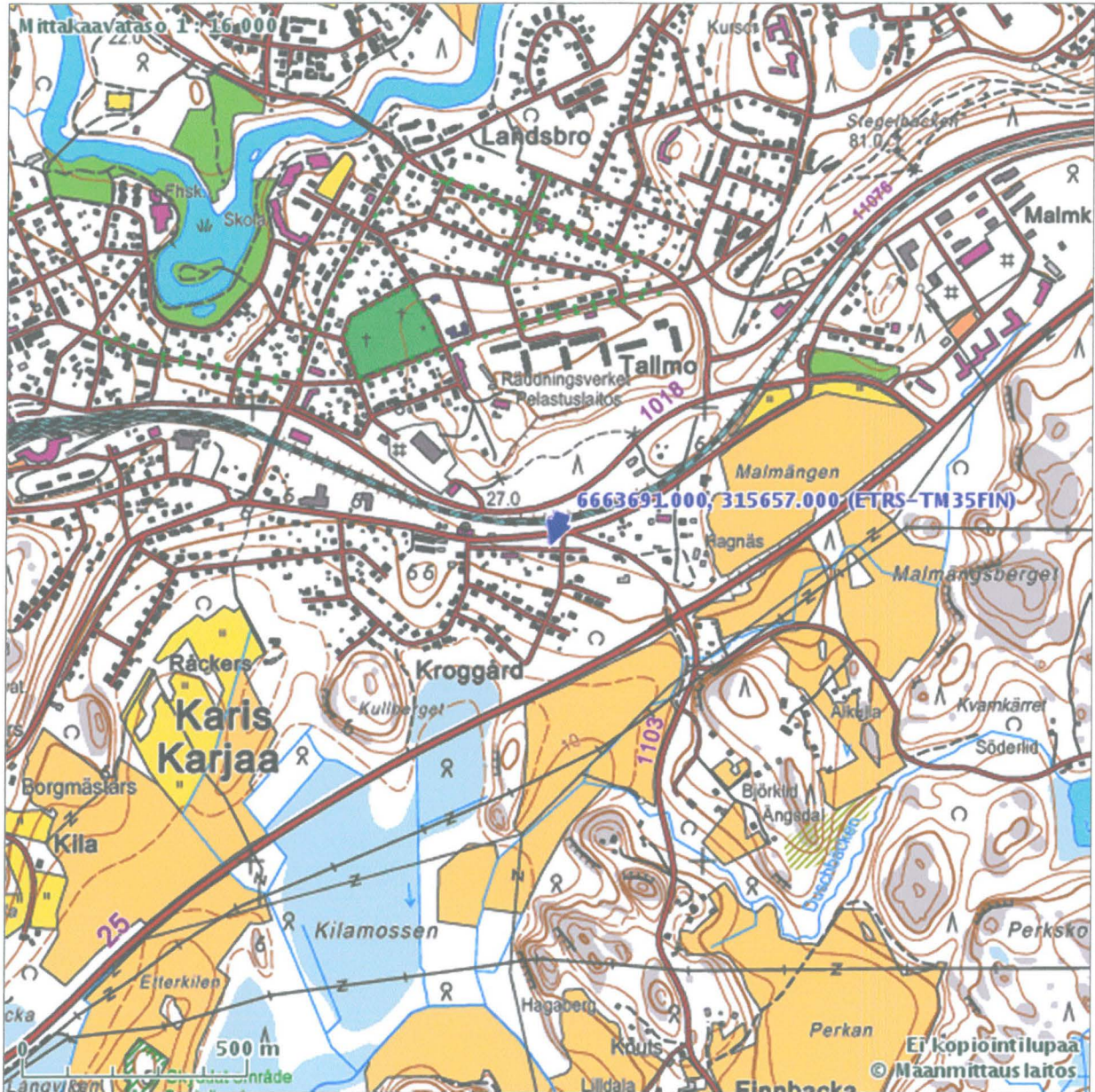
Sammandrag

Innehåll	1
Arkiv och registeruppgifter	2
Platskarta/utdrag ur grundkarta	3
1. INLEDNING	4
2. FORSKNINGSHISTORIA	5
3. BESKRIVNING AV UTGRÄVNINGSPLATSEN	5
4. UTGRÄVNINGS- OCH DOKUMENTATIONSMETODER	6
5. OBSERVATIONER OCH TOLKNINGAR	6
6. FÖREMÅLSFYND	7
7. SAMMANFATTNING	7
8. FÖRTECKNING ÖVER FOTOGRAFIER	8
9. BILDER	9
10. ÖVERSIKTSKARTA OCH NIVÅKARTOR	13 – 14

## Arkiv- och registeruppgifter

Fornlämningens namn:	RASEBORG (tidigare Karis) Säterigatan
Fornlämningstyp:	Förhistorisk boplatz (typisk och sen kamkeramisk tid)
Kommun:	Raseborg
Fornlämningsregisternummer:	220010053
Inventeringsnummer:	53
Ledare av fältarbeten:	Jan Fast, FM
Utgrävningens finansiering:	Karis-Billnäs Gymnasium, Karis musei- och hembygdsförening (Svenska Kulturfonden)
Tidpunkt för fältarbeten:	12 - 24.5.2013
Utgrävd areal:	7 kvadratmeter (3 provgropar 1x1 m och en 2x2 m).
Stad, by, lägenhet:	Raseborg, Kroggård, Säterigatan
Fastighetsbeteckning:	710-54-9903-0
Markägare:	Karis stad
Grundkarta:	201408 Karis
ETRS-TM35-FIN koordinater:	N: 6663691 (centrum) E: 315657 (centrum) Z: 25 - 27 m.ö.h. (ca.)
Avståndsuppgifter:	1.5 km sydsydväst från Karis medeltida kyrka
Utgrävningens fynd:	NM 40373:1 - 108 Lerkärlsbitar (Ka II:2 och Ka III), 2 flintpilspetsar, avslag av kvarts, flinta och bergart, brända benbitar m.m. Diar.
Tidigare undersökningar:	1982 Inventering A-L Hirviluoto/Esa Suominen, 1999 provutgrävning Henrik Jansson, 2000 utgrävning Anna Wessman (f. Wickholm).
Tidigare fynd:	KM 20708 Boplatsfynd, KM 21680 Boplatsfynd, KM 27987 Boplatsfynd, KM 29984 Stenyxa, KM 31632 Boplatsfynd KM 32528 Boplatsfynd.
Utdrag ur grundkarta:	1:20 000 A4 (s. 3) Boplatsen utmärkt med rött på kartan.
Kartor:	Översiktskarta över grävningsområden 1999-2000. Nivå- och profilkartor.
Digitala fotografier:	AKDG 4226:1-10 (s. 9-10).

Utdrag ur grundkarta 201408 KARIS (1:20 000)



RASEBORG Säterigatan, stenåldersboplatsen utmärkt med en blå pil.

## 1. INLEDNING

Stenåldersbopplatsen vid *Säterigatan i Raseborg (tid. Karis)* upptäcktes av amatörarkeolog Lisbet Jung år 1979. Platsen besöktes senare år 1982 av arkeologerna Anna-Liisa Hirviluoto och Esa Suominen. Småskaliga provutgrävningar utfördes åren 1999 och 2000 (Henrik Jansson, Anna Wickholm).

Inför nya större utgrävningar av boplatssområdet (2015) ansåg undertecknad det nödvändigt att noggrannare klarlägga boplatssens bevaringstillstånd och kulturlagrets stratigrafi och tjocklek. I syfte att nå dessa mål med begränsade resurser grävdes provgropar i det område där utgrävningssområdet år 2015 var planerat.

Provutgrävningen organiserades i form av fältkurser i arkeologi vid *Karis- Billnäs Gymnasium och Karis Musei- och Hembygdsförening/Sällskapet Natura*. Som grävare fungerade deltagarna i kurserna (ett tiotal elever och lika många orsbor). Karis-Billnäs gymnasium och Svenska Kulturfonden stod för samtliga utgrävningsskostnader.

Som ansvarig ledare för provutgrävningen fungerade undertecknad och som forskningsassistenter arkeologie - studerandena Olli Eranti, Vilma Tani, Jimena Gandolfi och Emma Hirsimäki från Helsingfors universitet.

Ett stort tack tillhör alla som deltog!

Esbo den 12.2.2015.



Jan Fast

FM

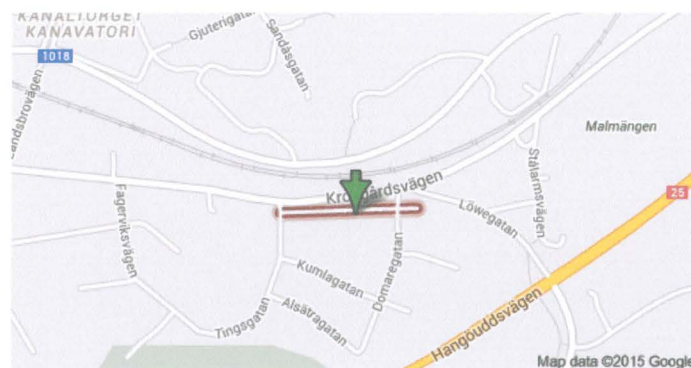
## 2. FORSKNINGSHISTORIA

Stenåldersboplatsen vid Säterigatan upptäcktes av amatörarkeolog Lisbet Jung år 1979. Småskaliga men relativt fyndrika provutgrävningar av boplatsen har förrättats under åren 1999 och 2000. På basen av resultaten från dessa utgrävningar kan boplatsen dateras främst till typisk och sen kamkeramisk tid. Enligt uppgifter från utgrävningsrapporten från provutgrävningen år 2000 skulle även bitar av yngre tidig kamkeramik och östsvensk gropkeramik av "Jettböle" typ ha påträffats vid utgrävningarna. Dessa uppgifter är svårtolkade och har tillsvidare inte kunnat bekräftas åtminstone av undertecknad.

Boplatsens noggranna terrängmässiga avgränsning är allt annat än tydlig varför fortsatta provutgrävningar av platsen att rekommendera vid sidan om regelrätta utgrävningar av boplatsområdets centrala delar.

## 3. BESKRIVNING AV UNDERSÖKNINGSOMRÅDET

Stenåldersboplatsen vid Långåmossana vid Säterigatan Raseborgs stad (fram till 2009 Karis), fågelvägen ca 1,5 km sydsydost om Karis medeltida kyrka boplatsen gränsar i norr till Kroggårdsvägen.



Säterigatans stenåldersboplats i den triangelformade smala fliken mellan Säterigatan och Kroggårdsvägen.

Växtligheten på området består främst av högvuxen tallskog och undervegetationen av mossa och ris.. Jordmånen består av nästan helt stenfri sand.

Under typisk kamkeramisk tid har boplatsen legat på fastlandet i en rätt öppen så öppen havsmiljö. På endast en kilometers avstånd västerut ligger Läppgatans stenåldersboplats från sen kamkeramisk tid och några hundra meter är nordväst yngre Malmkulla tidigkamkeramiska stenåldersboplats. I närområdet finns också många fornlämningar från brons- och järnåldern (bl.a. Hönsåkerskullen).

#### 4. UTGRÄVNINGSG- OCH DOKUMENTATIONSMETODER

Provgrävningen inleddes med att påla ut en 4 kvadratmeter stor provgrop alldeles intill Säterigatan (hälften av provgropen i själva vägskärningen och hälften på det orörda boplatssområdet). Senare pålades ytterligare tre kvadratmeterstora provgropar ut västerut härifrån.

Det relativt tunna torvlagret grävdes med spade tills det ljusgråa urlakningslagret nåtts över hela utgrävningssområdet. Grävningen av urlaknings- och kulturlagret utfördes med murslev i 10 cm:s lager och i en kvadratmeter stora rutor. All grävd jord sållades genom ett finmaskigt såll.

Grävningen dokumenterades genom digitalfotografering och genom att rita nivåkartor. Som utgrävningens fixpunkt användes samma metallstolpe som vid utgrävningarna 1999 och 2000. Fixpunktens höjd var m.ö.h. och dess relativa avvägningstal.

I november 2014 gjordes ännu kontrollbesök till platsen.

#### 5. OBSERVATIONER OCH TOLKNINGAR

Spår av ett färgat kulturlager och fynd påträffades i samtliga provgropar men kulturlagrets bevaringstillstånd och fyndmängderna varierade mycket från grop till grop.

I *provgrop 1* (2x2 meter) påträffades medelmåttigt med stenåldersfynd. Kulturlagret var svagt gråbrunt färgat och saknades i det närmaste vid platsen för vägskärningen. I provgropens övre del låg också flera större jordfasta stenar (se bild AKDG 4226:4).

I *provgrop 2* (1x1m) var kulturlagret delvis skadat av vägbygget (i vägskärningen). Fynden från gropen kan betraktas som rätt få för en boplatz från denna tidsperiod. Kulturlagret var svagt gråbrunt till färgen.

*Provgrop 3* (1x1m) var klart fyndrikast. I provgropen uppdagades ett välbevarat och starkt färgat enhetligt mörkt gråbrunt kulturlager som längst ned övergick i helt svart och sotig sand. Fynden var mångsidiga och innehöll bl.a. 2 hela mandelformade flintpilspetsar.

*Provgrop 4* nära Kroggårdsvägen var relativt fattig på fynd och tydligt omrörd. Urlakningslagret saknades helt och platsen verkade på basen av växtligheten att ha använts som vändplats eller liknande.

På basen av observationerna ovan kan boplatzen anses vara något sämre bevarad än vad man tidigare antagit. Boplatzbältet verkar åtminstone vad det typisk kamkeramiska bosättningskedet beträffar vara relativt smalt (men desto starkare färgat och med relativt rikliga fynd). Det verkar uppenbart att provdiket år 2000 i sin helhet träffade just denna smala strand-/fynd zon. På basen av provutgrävningen 2014 är det nu lätt att placera in grävningssområdet år 2015.

Fynden av de två flinpilspetsarna i samma provgrop relativt nära fyndplatsen för den antagna rödockragraven år 2000 är mycket intressant liksom även den sotiga sanden längst ner i



provgropen. Huruvida det här rör sig om en grav eller en fast fornlämning (resterna av en eldstad eller en boning) låter sig med säkerhet avgöras endast efter kommande utgrävningar.

## 6. FÖREMÅLSFYND

I alla provgropar hittades föremålsfynd bestående av främst typisk kamkeramik. Även utgrävningens övriga föremålsfynd kan sägas vara mycket typiska boplatssfynd från denna tidsperiod.

## 7. SAMMANFATTNING

På stenåldersboplatsen vid Säterigatan i Raseborg utfördes den 13 och 23 - 24.5 en begränsad provutgrävning. Utgrävningen genomfördes som en kurs i arkeologi vid Karis-Billnäs Gymnasium och Karis Musei- och Hembygdsförening.

Sammanlagt undersöktes ett område på 7 kvadratmeter (fyra provgropar). Samtliga provgropar gav fynd från typisk kamkeramisk tid. Fynden bestod främst av lerkärlsbitar (stilart Ka II:1 och II:2), relativt små mängder avslag av kvarts och flinta samt några brända benfragment.

Fortsatta provutgrävningar av de västra delarna av området för att fastställa den nedre gränsen för boplatsen är att rekommendera. Ett enhetligt utgrävningsområde bör också öppnas vid platsen för den fyndrikaste provgropen.

## KATALOG ÖVER FOTOGRAFIER

AKDG 4226:1	Undersökningsområdet från SW (provgrop 1 i mitten av bilden). Från SW
AKDG 4226:2	Provgrop 1, lager 1 utgrävs. Från SO.
AKDG 4226:3	Provgrop 1 nivå 1. Foto från W.
AKDG 4226:4	Provgrop 1, nivå 2. Foto från NW.
AKDG 4226:5	Elever från Karis-Billnäs Gymnasium under pågående utgrävning. Från N.
AKDG 4226:6	Provgrop 3 utgrävs. Från SW.
AKDG 4226:7	Provgrop 3 profilen rätas ut. Från N.
AKDG 4226:8	Arbetsbild. Vid sållet. Foto från E.
AKDG 4226:9	Sotig jord i provgrop 3, S profil från N.
AKDG 4226:10	Området återställt och uppsnyggat efter utgrävningen. Foto från väst.

**AKDG 4226:1**

Undersökningsområdet från SW (provgrop 1 i mitten av bilden). Från SW.

**AKDG 4226:2**

Provgrop 1, lager 1 utgrävs. Från SO.

RASEBORG Säterigatan

Jan Fast 2014



**AKDG 4226:3**

Provgrop 1 nivå 1. Foto från W.



**AKDG 4226:4**

Provgrop 1, nivå 2. Foto från NW.

## RASEBORG Säterigatan

Jan Fast 2014



AKDG 4226:5

Elever från KBG under pågående utgrävning. Från N.



AKDG 4226:6

Provgrop 3 utgrävs. Från SW.



AKDG 4226:7

Provgrop 3 profilen rätas ut. Från N.

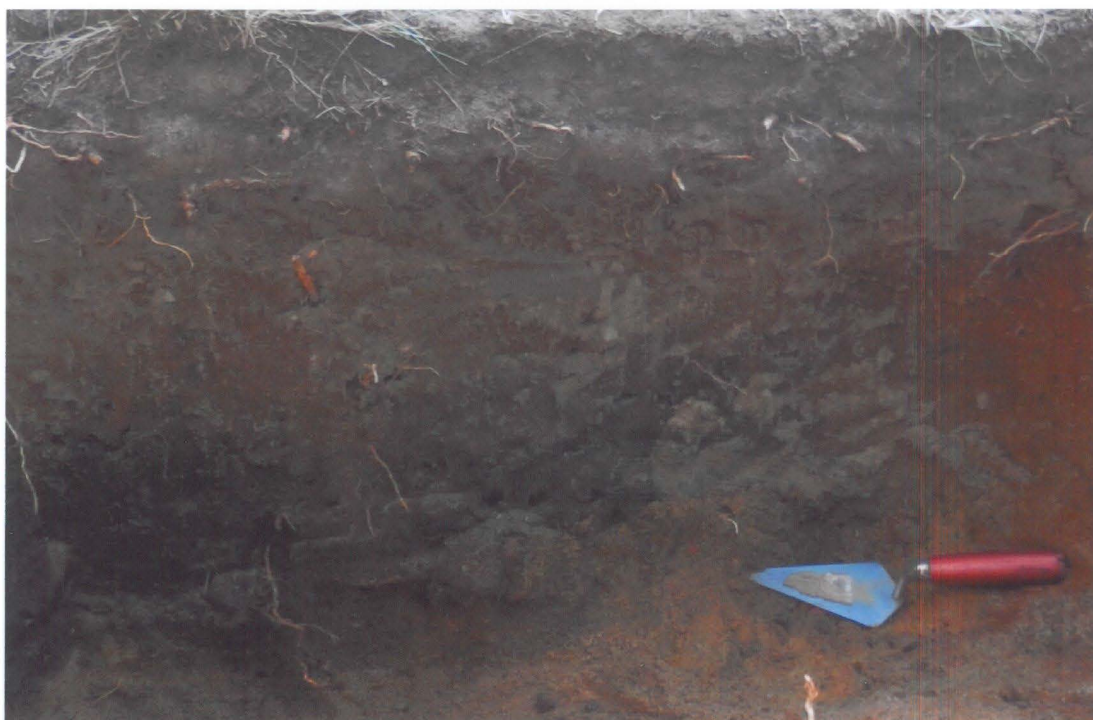


AKDG 4226:8

Arbetsbild. Vid sållet. Foto från E.

RASEBORG Säterigatan

Jan Fast 2014



**AKDG 4226:9**

Sotig jord i provgrop 3, S profil från N.



**AKDG 4226:10**

Området återställt och uppsnyggt efter utgrävningen. Foto från väst.

KARIS KROGGÅRD SÄTERIGATAN  
A.WICKHOLM 2000  
ÖVERSIKTSKARTA  
(KARTBOTTEN: PLANERINGS -  
KARTA 1:1000)  
SKALA: 1:500  
RITARE: A.WICKHOLM

