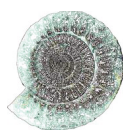


KORSNÄS 2014

Arkeologisk inventering för Södra
Poikel vindkraftpark



Jaana Itäpalo 1.9.2014



KESKI-POHJANMAAN ARKEOLOGIAPALVELU



Innehållsförteckning

	S.
1. Grunddata.....	2
2. Inledning.....	2
3. Landskapsbild, topografi och geologi.....	3
4. Fornlämningsbild.....	4
5. Metod och genomförande.....	6
6. Resultat.....	7
7. Översiktskarta.....	8
8. Beskrivning av inventerade områden.....	9
9. Referenser.....	14

Omslagsbild: Inventeringsområdet på norra sidan av Lövismossen.



1. Grunddata

Inventeringsområdet: Planeringsområdet för Södra Poikel vindkraftpark

Fältinventering: 7.5.2014, tillsammans 1 dag

Grundkartor: 124205, P313 1:50 000

Höjdnivå: ca 7,5-15,00 m.ö.h.

Koordinatsystem: ETRS-TM35 FIN -plankoordinater

Kopior av rapporter: Museiverkets arkiv (pappers- och digitalkopia) och Österbottens museum (digitalkopia)

Fynd: -

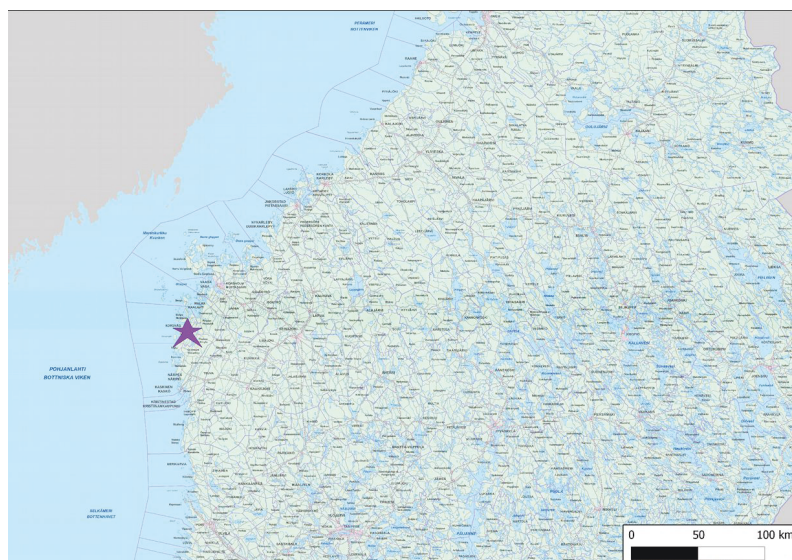
Tidigare undersökningar: I närområdet: Jaana Itäpalo 2012-2013 (inventering för Norra Poikel(/Korsnäs Kyrka) vindkraftparken och kraftledningen Korsnäs – Pörtom, Närpes)

2. Inledning

I Korsnäs i Österbotten planerar man etablera vindkraftparken Södra Poikel. Det planeras att bygga fem vindkraftverk. Enligt Österbottens museums utlåtande förutsätts arkeologisk utredning före markingrepp. Tidigt på våren 2014 genomfördes en arkeologisk inventering inom området. Fornlämningar från en förhistorisk eller historisk period finns inte registrerade inom utredningsområdet. De närmaste förhistoriska lämningarna ligger ca 3,5 kilometer väst om området där Orrmoans fångstboplatz från järnåldern är belägen och 3,5 kilometer sydväst i Trofastback där järnåldern också finns representerad.

I Korsnäs har arkeologiska utgrävningar genomförts under åren 1985 och 1989 på ovan nämnda platser i Orrmoan och Trofastback. Hela kommunarealen har aldrig kartlagts arkeologiskt. Enstaka kontroller har gjorts huvudsakligen i rösenobjekt. Skogstyrelsen, Museiverket och Österbottens museum inventerade Halsön år 2007. Åren 2012–2013 kartlades i närområdet vindkraftparkerna Norra Poikel och Molpe-Petalax och den planerade kraftledningen i Korsnäs.¹

Man sökte efter fasta fornlämningar och övriga kulturhistoriska lämningar i området och avsikten var också att observera andra spår av mänsklig verksamhet i naturen som kan ha betydelse när man bedömer projektets inverkan på fornminnen.



Bakgrundskarta raster LMV@ 05/2014.

Karta 1. Läge markerat på kartan.

¹ Uppgifter av de kända fornminnesobjekt enligt Museiverkets fornminnesregister.



3. Landskapsbild, topografi och geologi

Landskapsbild

Utredningsområdet befinner sig ca 4 km sydost om Korsnäs på östra sidan av Strandvägen på ca 2,5 kilometers avstånd från havet. Området är helt ekonomiskogar i olika åldrar. Markytan är mestadel förstörd genom skogsavverkningar. I mitten av området finns ett stort avfallsområde som nu inte är i bruk. Skogsbilvägen löper genom området och alla vindkraftverk har planerats att ligga alldeles utmed den.

Jordarten är morän, runt, i och på området förekommer myr- och mossmarker, inga sandiga zoner förekommer. Markprofilen är låglänt. De största nivåskillnaderna finns ca 3 m/100 m. Ost om planområdet är belägen Degermossen vars areal är cirka 5,5 km².

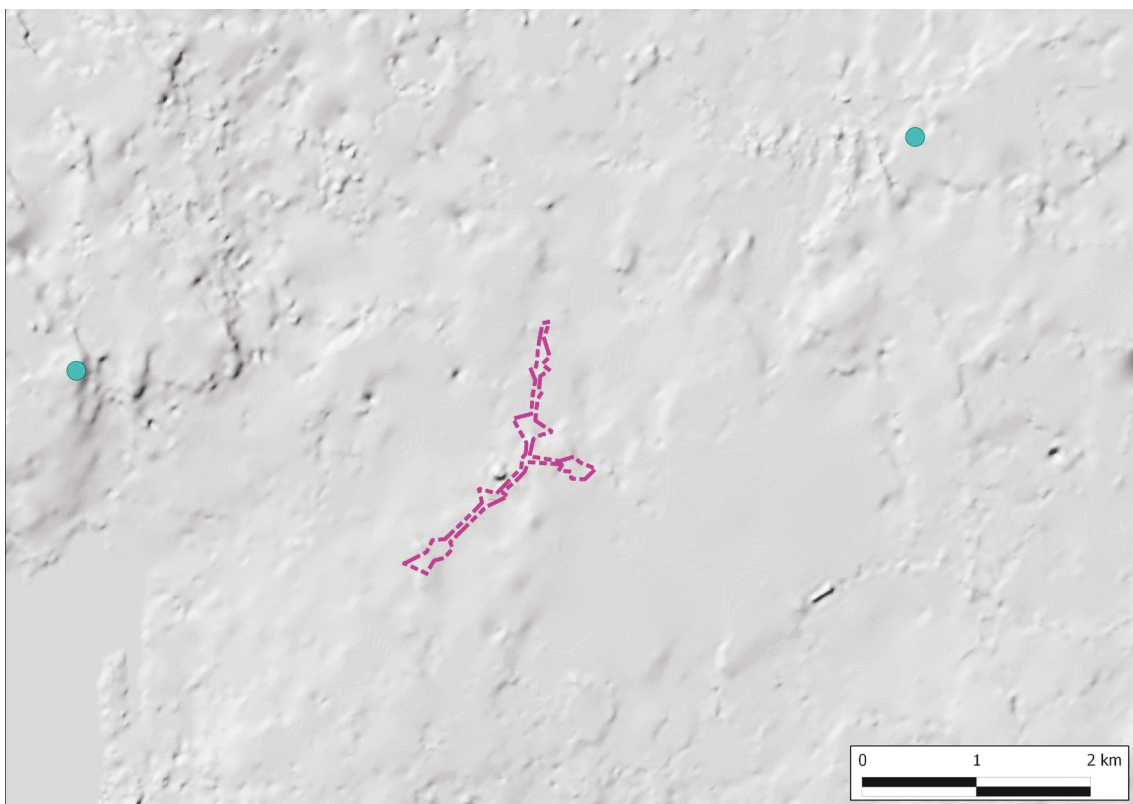


Bild 1. Höjdzoner/terrängmodellen över området. De undersökta områdena markerade med begränsningslinje, kända fornminnesobjektet; grön cirkel. Terrängdatabas: Lantmäteriverket 2014, terrängskuggning raster, Filservice för avgiftsfri data, <https://tiedostopalvelu.maanmittauslaitos.fi/tp/kartta>



4. Fornlämningsbild

Förhistorisk markandvändning

Höjdnivån på 7,5–15,5 m över havet motsvarar fornhavets strandlinje från vikingatidens era på järnåldern från ca 2500 cal BP till slutet av järnåldern ca 700 cal BP. Den närmaste förhistoriska lämningen ligger ca 3,5 kilometer väst om området där Orrmoans fångstboplats är belägen 22,5 m över havet. På platsen finns en fångstation från järnåldern, där det finns rester av hyddbottnar, boplatsgropar och också förstörd jungfrudans. Vid utgrävningar på platsen har det påträffats brända ben som har analyserats vara mestadels säl. Cirka 3,5 kilometer sydväst om det undersökningsområdet finns på Trofastback två husgrunder, som har daterats till tidig järnålder, också några obestämda rösen är belägna på platsen. I utgrävningar har man funnit keramik av Morbytyp, två stenredskap, kvarts och brända ben.

Enligt topografin är utredningsområdet potentiellt att ha rester av förhistoriska aktivitetsytor eller maritima fångstnät även om höjdnivån är lägre än den av de kända objekten i närområdet. Att hitta stora boplatskomplex skulle vara mycket överraskande.

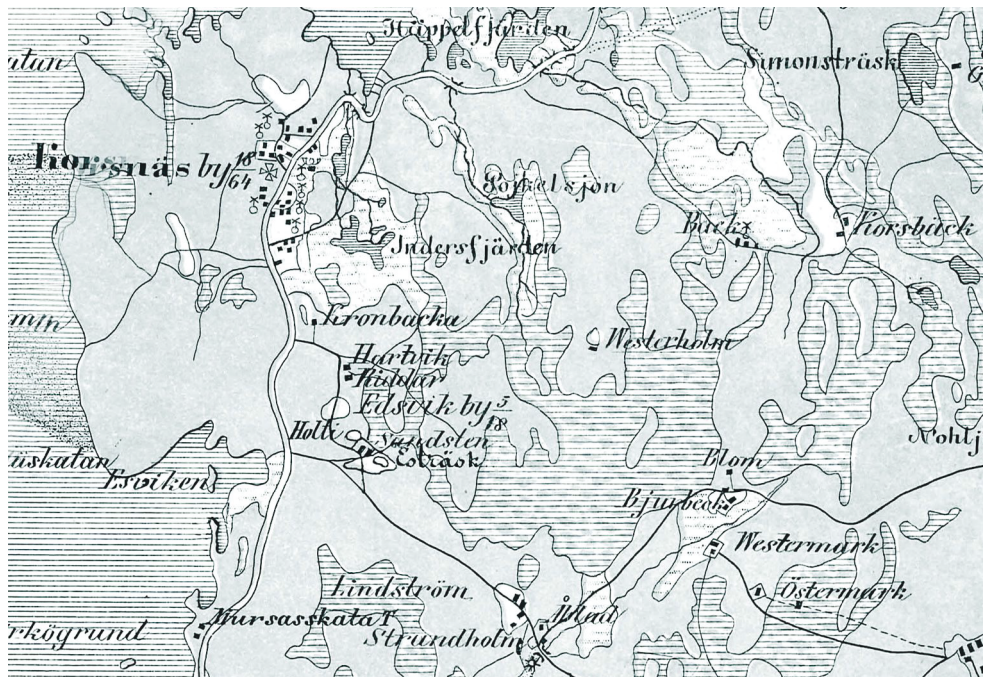
Historisk markandvändning

Den närmaste historiska tidens fornlämning är ett odlingsröse som befinner sig ca 3,2 km mot sydväst på Snickarbacken. 1,3 km sydost befinner sig också ett odlingsröse som är sentida och det har inte klassificerats som fornlämning.

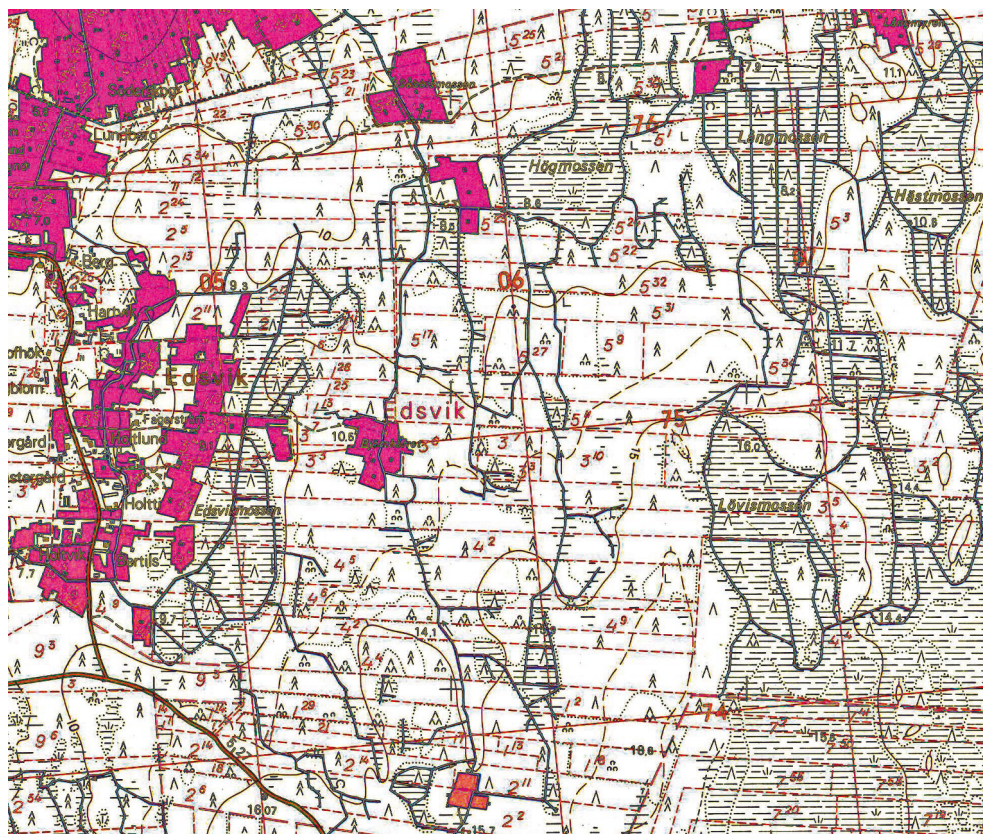
Området ligger mellan de gamla byarna och den breda Degermossen. Den äldsta historiska bosättningen i Korsnäs har daterats till medeltiden. Gamla kartor över området visar att den aktuella arealen varit obebodd utmärkt. Enligt kartan från år 1865 har det funnits gården Westerholm på östra sidan av planområdet och norra sidan av Degermossen. Nu är det här området obebodd skogsmark. Kartan redovisar också en stig i området. De gamla stigsträckningarna kan vara indikationer på någon specifik verksamhet i utmarksområden - på det här området närmast olika skogsnätningar och ängsbruk. Kanske har hö och fräken samlats till vinterfoder åt boskapen i omgivningen av Degermossen och på andra mossar. Under bondesamhällets tid betade boskapen också i skogen. Aktivitet av detta slag lämnar dock osynliga eller inga spår i terrängen.

Norr om området fanns tidigare Poikelsjön och troligen också runt den har det samlats vinterfoder till boskapen. Senare har sjön torrlagts. Ännu i början av 1970-talet var stora arealer åkermark vid och runt den forna sjön. Också två fåbodar har markerats på grundkartan från år 1970. Markanvändningens historia av området Poikel utreddes åren 2012 och 2013 i samband med inventeringarna av vindkraftparken Norra Poikel (Korsnäs Kyrka) och den planerade kraftledningen mellan Korsnäs och Pörtom by i Närpes.

Det kan också finnas tecken på övriga kulturhistoriska objekt från närhistoriska tider på planområdet.



Karta 2. Detalj ur Kalmbergs kartan från år 1865. Enligt kartan har det funnits en gård kallad Westerholm på norra sidan av Degermossen. I norr befann sig Poikelsjön. Webbsidan Finlands virtuella universitet, http://www.vanhakartta.fi/historialliset-kartat/maakirjakartat/@@mapview?handle=hdl_123456789_6823

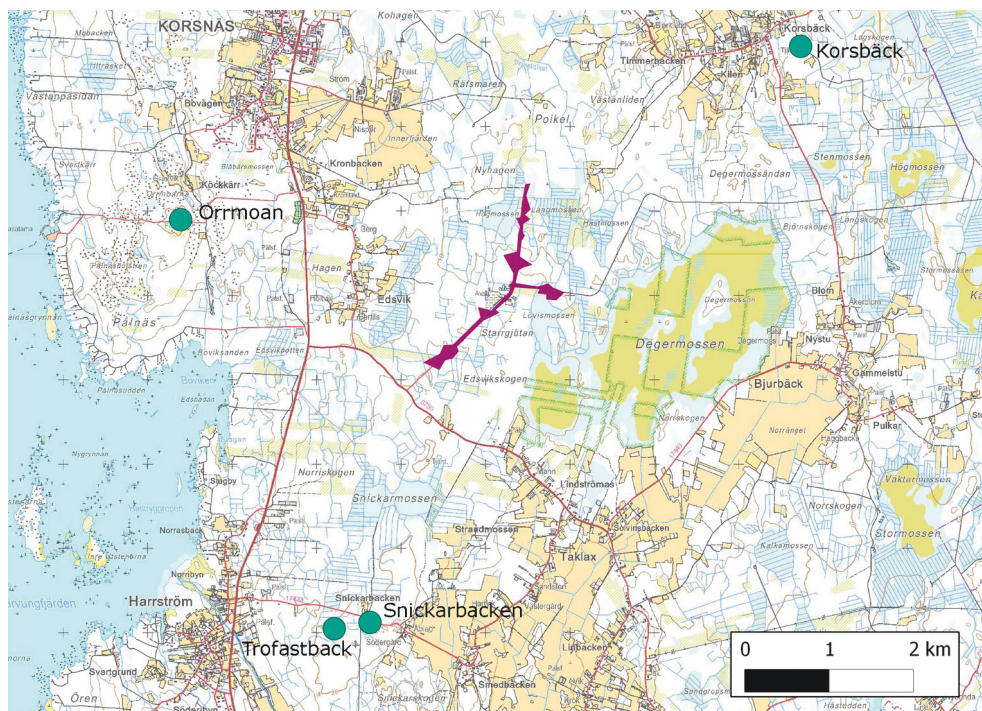


Karta 3. Detalj ur grundkartan från 1970. Området omkring var redan utdikad. Kartan: Lantmäteriverket 2014. Gamla tryckta kartor, <http://vanhatpainetutkartat.maanmittauslaitos.fi/?lang=sv>



Objekt	Fornlämningstyp	Antal	Datering	m.ö.h.
Orrmoan	fornminnesgrupper/ hyddbottnar, gropar jungfrudans	10	tidig järnålder	22,50
Trofastback	boplatser/husgrunder	3	tidig järnålder	22,50
Snickarbacken	arbets- och tillverkningsplatser/ odlingsrösen	1	odaterad	22,50
Väktar	odlingsrösen/övrig, ingen fornlämning	1	modern	

Objekttabell. De kända fornlämningarna och övriga objekt närtrakten av planeområdet.



Karta 4. Kända fornminnesobjektet i närregion;² grön cirkel. De undersökta områdena markerade med röd färg.

5. Metod och genomförande

Vid lokaliseringen av de förhistoriska fornlämningarna användes analysring av markytans former och jordarter samt strandförskjutningskronologin och data om fornlämningar i närregionen. I det skedet användes Lantmäteriverkets ortoflygbilder och höjdzoner raster, Geologiska forskningscentralens jordmånskartor och inventeringsrapporter om områden i närregionen. De historiska fornlämningarna utreddes och söktes med hjälp av litteratur och historiska kartmaterial på internet.

I fältbesiktningen var avsikten att urskilja platser där fornlämningar kunde finnas och där de potentiella fornlämningarna kunde ha förblivit orörda. I terrängen fästes uppmärksamhet vid terrängens profil, höjdvariationer samt avvikande jordmånsprofiler och vegetation. Kartlägg-

² Fornminnesobjektet enligt Museiverkets fornminnesregister.



ningen kompletterades med provstick med geologsönd. Lämplig terräng för systematiska provgropundersökningar förekommer inte.

Inventeringen koncentrerades på platserna där kraftverken skulle ligga samt på kanterna av skogsbilvägen. Platserna för vindkraftverken inventerades ett område med en radie av ca 50-200 meter. Områden som saknade indikationer på arkeologisk potential, dvs. mossar och jämna träsk, inventerades översiktligt. Objekten och observationerna mättes in med GPS-mottagaren Garmin GPSmap 62s (felmarginalen +/- 4 m). I utredningen användes dataprogrammet Quantum GIS 1.8.0.

6. Resultat

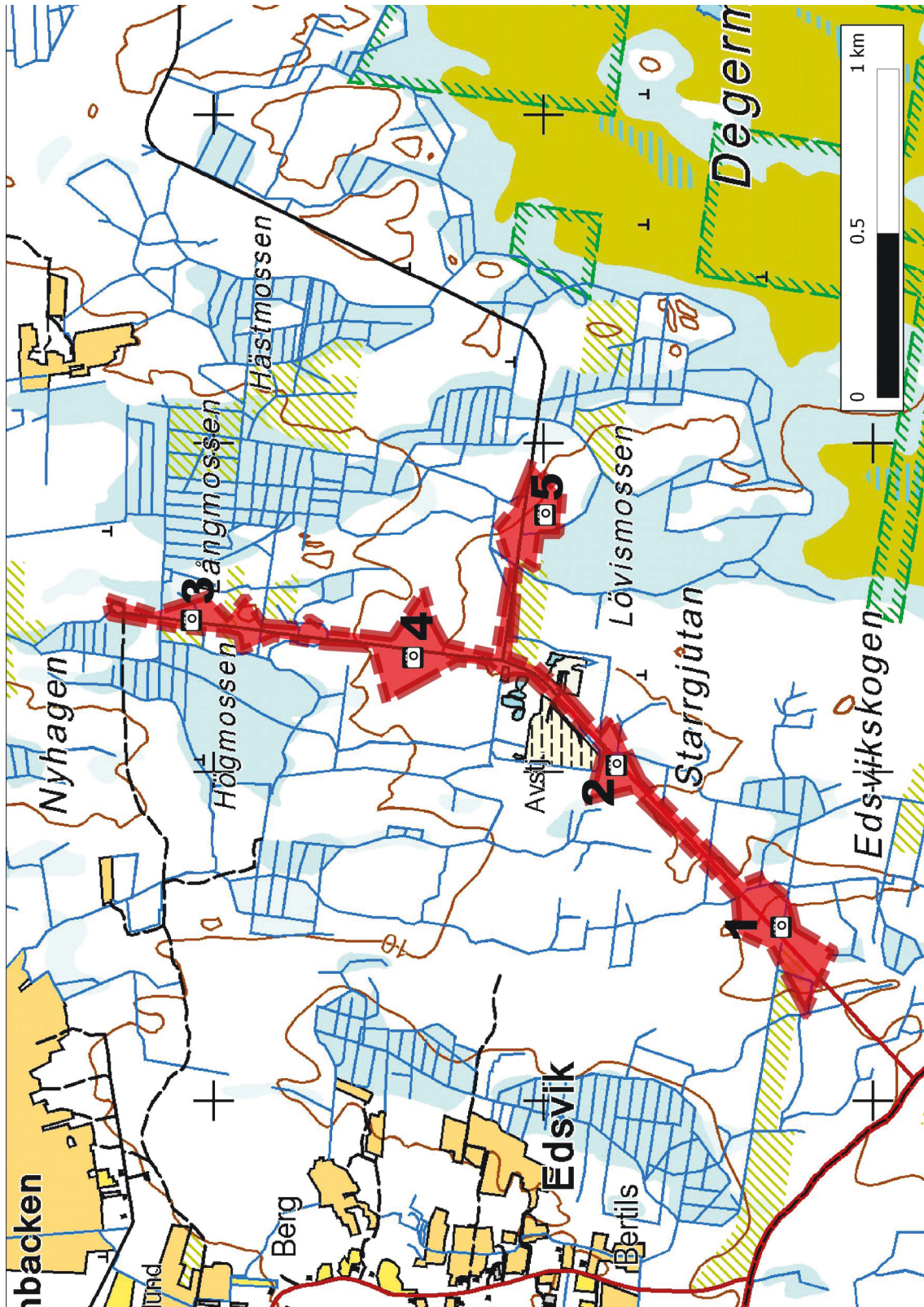
Vid utredningen påträffades inte något av arkeologiskt intresse och ens övriga konstruktioner eller fenomen från närhistorisk tid. Resultatet var förutsägbart enligt modern markanvändning. Nästan alla de kontrollerade undersökningsytorna är förstörda på grund av markberedning, mest till följd av skogsavverkningar. En del av marken är även kraftigt exploaterad eftersom området har använts som avfallsområde.

Efter inventeringen konstaterades det att den planerade placeringen och utbyggnaden av vindkraftverken inte kommer att ha någon inverkan på det arkeologiska kulturarvet. Utanför de inspekterade områdena kan påträffas huvudsakligen övriga kulturhistoriska objekten.

1.9.2014 Jaana Itäpalo



7. Översiktskarta



Karta 5. De kontrollerade områdena markerade på kartan med röd samt fotograferingsplatser 1-5 numerade på kartan.³

³ Fornminnesobjektet enligt Museiverkets fornminnesregister.



8. Beskrivning av inventerade områden

Fotograferingsplatsen 1

Platsen för vindkraftverket är belägen på jämn terräng på den östra sidan av den nuvarande skogsbilvägen. Runt om platsen för vindkraftverket växer ekonomiska skogar av varierande ålder. Marken är kärrig. På ca 100 meters avstånd mot sydväst sänker sig terrängen svagt mot väst. Där har skogsgallring och skogsplöjning gjorts och observationer av den kala markytan var också möjliga.



Bild 2. Bild från sydväst mot det planerade vindkraftverkets influensområde.



Bild 3. Fotograferingsplatsen markerad på ortobilden.



Fotograferingsplatsen 2

Vindkraftverket har planerats på södra sidan om avfallsområdet. Terrängen sänker sig svagt mot väst/nordväst. På platsen förekommer stenig mark. Skogsavverkningar har gjorts för en tid sedan, vilket gjorde det svårt att göra observationer av markytan men annars var synligheten bra. På östra sidan av skogsbilvägen är ett kalhuggningsområde där markytan är redan beväxt. På norra sidan av kalhuggningsområdet befinner sig också en liten skogig areal på influensområdet av det planerade vindkraftverket.



Bild 4. Platsen för vindkraftverket. Foto från sydost.

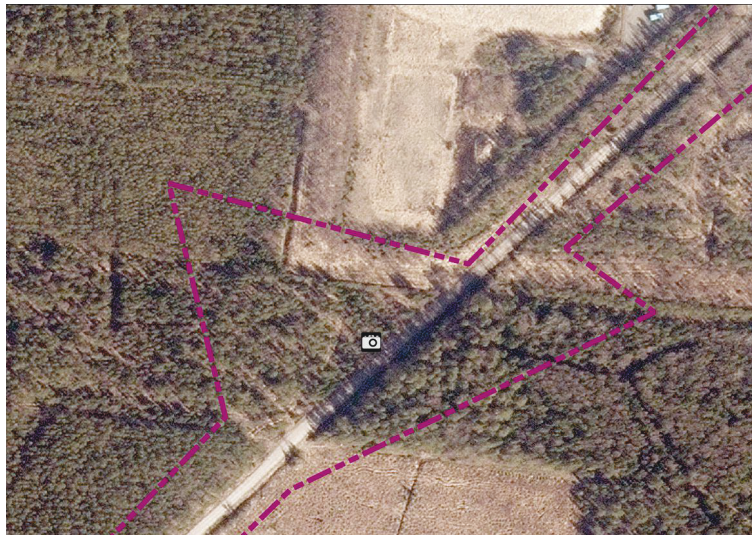


Bild 5. Fotograferingsplats markerade på ortobilden.



Fotograferingsplatsen 3

Platsen för vindkraftverket är belägen på jämn terräng, jordarterna är morän och torv. Ca 200 m nordost förekommer gamla åkerområden som växer planterad tallskog. På andra håll i omgivningen växer unga täta ekonomiskogar.



Bild 6. Platsen för vindkraftverket. Foto från sydväst.

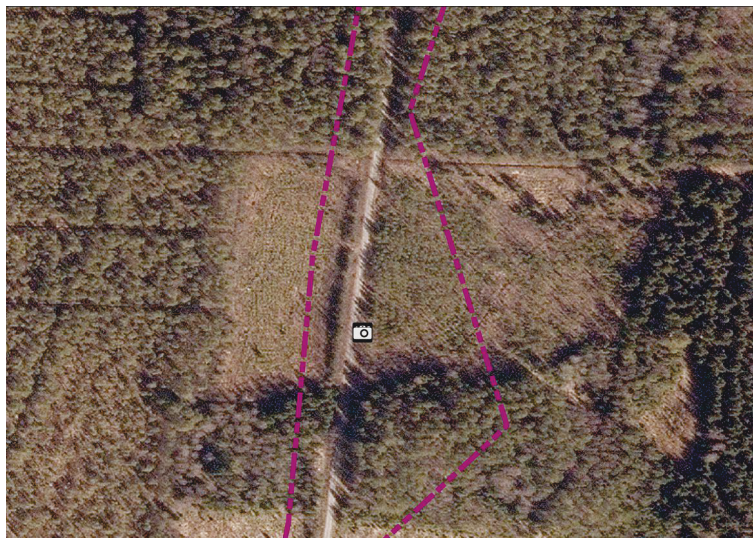


Bild 7. Fotograferingsplats markerade på ortobilden.



Fotograferingsplatsen 4

På området runt det planerade vindkraftverket förekommer avverkade skogsskiften som är plöjda och markytan är redan beväxt med tjockt lager av mossa. Jordarten är morän, på vissa ställen förekommer stenig mark. På västra sidan av det planerade vindkraftverket växer gles tallskog och synligheten var bra. På platsen för vindkraftverket växer tät ung skog och buskar och där var synligheten dålig.



Bild 8. Bild från väst mot det planerade vindkraftverkets influensområde.



Bild 9. Fotograferingsplats markerade på bilden.



Fotograferingsplatsen 5

På norra sidan av Lövismossen. Marken är stenig. Området har plöjts och utdikats. I omgivningen växer unga skogar. På västra sidan ligger ett gammalt avfallsområde.



Bild 10. Bild från söder mot det planerade vindkraftverkets influensområde.



Bild 11. Fotograferingsplats markerade på bilden.



9. Referenser

Litteratur:

Korsnäs historia. 1981.

Elektroniska referenser:

Arkivverkets digitalarkiv, <http://digi.narc.fi/digi/search.ka>

Arkivverkets digitalarkiv, <http://digi.narc.fi/digi/view.ka?kuid=552062>

Geologiska forskningscentralen, <http://geomaps2.gtk.fi/activemap/>

Lantmäteriverket 2014. Filservice för avgiftsfri data, <https://tiedostopalvelu.maanmittauslaitos.fi/tp/kartta>

Lantmäteriverket 2014. Gamla tryckta kartor, <http://vanhatpainetutkartat.maanmittauslaitos.fi/?lang=sv>

Museiverkets fornminnesregister: Kulttuuriympäristön rekisteriportaali: <http://kulttuuriymparisto.nba.fi/netsovellus/rekisteriportaali/portti/default.aspx>

Museirverkets forskningsrapporter om kulturmiljön, <http://kulttuuriymparisto.nba.fi/netsovellus/rekisteriportaali/portti/default.aspx>

Webbsidan Finlands virtuella universitet: Jyväskylän yliopiston julkaisuarkisto (JYX) <http://www.vanhakartta.fi/>

Otryckt material:

Schulz Hans-Peter, Strandförskjutningstabell.