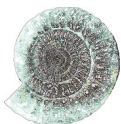


NIVALA 2014

Jyrkänrannan asemakaavan
arkeologinen tarkkuusinventointi



Jaana Itäpalo ja Hans-Peter Schulz 4.12.2014



KESKI-POHJANMAAN ARKEOLOGIAPALVELU



Tiivistelmä

Keski-Pohjanmaan Arkeologiapalvelu suoritti arkeologista tarkkuusinventointia Pohjois-Pohjanmaalla Nivalassa Jyrkänrannan asemakaavan suunnittelualueella. Alueen koko on n. 1 ha. Työn tilaaja on FCG Suunnittelu ja tekniikka Oy. Työ tehtiin 21.10.2014. Maastotyön suorittivat FM Jaana Itäpalo ja MA/FM Hans-Peter Schulz.

Suunnittelualueen läheisyydestä on kivikautinen tasataltalöytö Jyrkän kohteesta (mj-tunnus 1000006933). Esineen tarkka löytöpaikka ei kuitenkaan ole tiedossa.

Inventoinnissa ei löytynyt merkkejä esihistoriasta tai historiallisen ajan muinaisjäännöksistä. Hankkeella ei ole vaikutusta muinaisjäännöksiin.



Sisällysluettelo

	s.
1. Perustiedot.....	4
2. Inventoinnin lähtökohdat ja menetelmät.....	4
3. Tulokset.....	5
4. Kohdetiedot.....	6
5. Aineistoluettelo.....	11



1 Perustiedot

Inventointialue: Jyrkänrannan asemakaava

Tilaaaja: FCG Suunnittelu ja tekniikka Oy

Inventoinnin laji: osainventointi

Kenttätyöaika: 21.10.2014

Karttanumero: 234403, UQ414

Korkeus: n. 76-80 m mpy

Koordinaattijärjestelmä: ETRS-TM35 FIN -tasokoordinaatisto

Kopio raportista: Museoviraston arkisto (digitaalinen ja paperikopio), Pohjois-Pohjanmaan museo (digitaalinen kopio)

Aiemmat löydöt: KM 2477:54 tasataltta

Inventointilöydöt: -

Aiemmat tutkimukset:

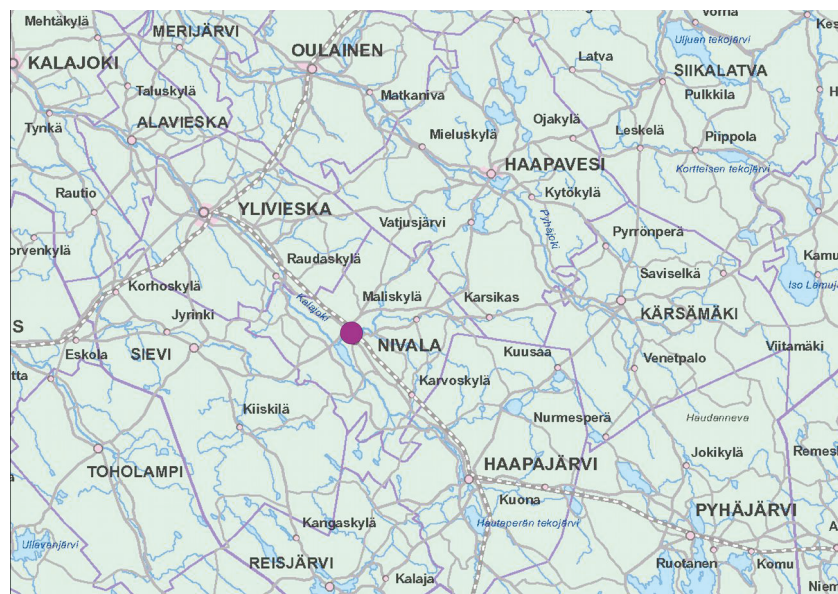
Paula Purhonen 1974 tarkastus

2 Inventoinnin lähtökohdat ja menetelmät

Pohjois-Pohjanmaalla Nivalassa on meneillään Jyrkänrannan asemakaavan muutoksen suunnittelutyö. Yhtenä osana hankkeen taustaselvityksiä tehtiin kaavan alueella myöhäissyksyllä 2014 arkeologinen tarkkuusinventointi. Kohdealue sijaitsee Nivalan keskustan itäpuolella Pidisjärveen laskevan Malisjoen etelärannalla.

Aikaisempien tietojen mukaan Jyrkän talon mailta on vuonna 1886 löytynyt tasataltta. Vuoden 1974 inventoinnissa löytöpaikka sijoitettiin Jyrkän talon maille Jyrkänlammen etelärannalle. Tarkkaa löytöpaikkaa ei voitu paikallistaa. Museoviraston rekisteriportaalin sijaintitietojen mukaan löytöpaikka sijaitsee Nivalan keskustasta n. 1,5 km itään toisen Jyrkkä-nimisen talon mailla Malisjoen pohjoisrannalla.¹

Tämän työn tarkoitus on selvittää löytyykö kaavan alueelta merkkejä esihistoriallisesta asutuksesta tai historiallisen ajan kohteita, joita voitaisiin pitää muinaisjäännöksinä.



Karttarasteri MML@ 10/2014.

Kohdealueen sijainti.

¹ Aiemmat kohdetiedot Museoviraston kulttuuriympäristön rekisteriportaaliin mukaan, <http://kulttuuriymparisto.nba.fi/netsovellus/rekisteriportaali/portti/default.aspx> ja Kulttuuriympäristön tutkimusraportit, Nivala http://kulttuuriymparisto.nba.fi/netsovellus/rekisteriportaali/raportti/read/asp/hae_liite.aspx?id=100273&tyyppi=pdf&kunta_id=74



Menetelmät

Esiselvityksessä käytettiin Nivalassa aikaisempien tehtyjen tarkastusten ja inventointien tietoja, kirjallisuutta sekä alueesta 1700-1800-luvuilla laadittuja historiallisia karttoja. Maastossa käytiin pintahavainnoimalla läpi kokonaan joen ja Haapajärven- sekä Jyrkätien väliin jäävä peltoalue. Asemakaavan alueelle kaivettiin koe-kuoppia, joiden avulla pyrittiin löytämään merkkejä kulttuurikerroksista tai muista ilmiöistä, jotka voisivat viitata esihistorialliseen toimintaan. Maan seulominen ei juurikaan onnistunut kostean maaperän vuoksi. Maastossa pyrittiin myös löytämään merkkejä historiallisen ajan muinaisjäännöksistä tai muista kulttuuriperintökohteista, vaikka esiselvityksen perusteella niitä ei kohdealueella sijaitsekaan.

Työssä käytettiin gps-paikanninta Garmin GPSmap 62s ja Quantum Gis 1.8.0. -ohjelmaa paikkatietohallintaan.

3 Tulokset

Inventoinnissa ei löytynyt tarkastetulta alueelta esihistorialliseen asutukseen viittaavaa. Kohdealueen topografia ja maaperä ei ole sopivaa esihistorialliselle asutukselle. Jokiranta on kohdalla matala ja maaperä kosteaa. Jyrkän tilan alueelta löytynyt talta ja n. puolenkilometrin etäisyydeltä kohteen eteläpuolelta mainitut Kokkonien tuura- ja talttalöydöt viittaavat kuitenkin yhdessä siihen, että alueella olisi ollut kivikautista asutusta muinaisen merenlahden suulla tai jokisuistossa.

Kirjallisuustietojen ja käytetyn kartta-aineiston perusteella kaavan alueella ei ole sijainnut 1700-1800-luvuilla taloja. Paikalla on harjoitettu viljelyä mahdollisesti jo 1700-luvulla. Muista elinkeinoista ei löytynyt mainintoja kirjallisuudesta eikä vanhoilta kartoilta merkintöjä esimerkiksi myllyjen tai sahojen paikoista.

Lestijärvellä, 4.12.2014

Jaana Itäpalo

Hans-Peter Schulz



4 Kohdetiedot

Jyrkkä

Mj-rekisteri:	100006933
Laji:	löytöpaikat
Tyyppi:	irtolöytöpaikat
Tyyppin tarkenne:	-
Ajoitus yleinen:	kivikautinen
Lukumäärä:	1
Rauhoitusluokkaehdotus:	3

Paikkatiedot:	
Karttanumero:	234403, UQ414
Koordinaatit:	P: 7091057 I: 400497 z n. 80 m mpy

koord.selite:	Jyrkän talo vuoden 1974 tarkastusraportin mukaan (koordinaatit muutettu)
Inventointimenetelmät:	pintahavainnointi, koekuopitus
Aiemmat löydöt:	KM 2477:54 tasatalta
Inventointilöydöt:	-
Aiemmat tutkimukset:	1974 Paula Purhonen tarkastus

Maastotiedot: Nivalan keskustaajaman koillisosassa Jyrkätien ja Haapajärventien hangassa Malisjoen Jyrkänlammen etelärannalla. Jyrkänlammessa on kaksi pientä saarta. Alue on peltoa. Jokirantaan on kunnostettu puisto peltojen keskelle.

Kuvaus: Aikaisempien tietojen mukaan Jyrkän talon mailta on vuonna 1886 löytynyt tasatalta. Vuonna 1974 tarkastettiin kesantona ja perunalla olleet pellot Jyrkän päärakennuksen ympärillä. Tarkastuksessa ei löytynyt kivikautisen asuinpaikan merkkejä. Jyrkän talosta etelään Kokkonien maalta on tiedot kahdesta kiviesine-löydöstä. Tilan mailta on löytynyt 1800-luvun lopulla tuura ja 1900-luvun alussa taltta. Vuoden 1974 tarkastusraportin mukaan nämä löytöpaikat paikantuvat n. 500-700 m Jyrkän talosta kaakkoon. Vuoden 1974 tarkastuksessa löytöpaikka todettiin tasoitetuksi puutarhamaaksi eikä kivikautista asuinpaikkaa voitu todeta lähiympäristöstäkään.

Vuoden 2009 Nivalan keskustan yleiskaavan inventointiraportissa mainitaan (Sami Viljanmaa), että rekisteriportaalisissa ilmoitetut Jyrkän kohteen sijaintitiedot ovat ristiriitaiset ja viittaavat peruskartalle nimellä Jyrkkä merkittyyn taloon, joka sijaitsee vuoden 1974 raportissa esitellystä Jyrkän kohteesta n. 900 m itäkaakkoon, ja eivät sovi vuoden 1974 tarkastuksessa ilmoitettuun etäisyystietoon. Ja edelleen arvellaan, että löytöpaikka voi hyvinkin sijaita Jyrkänlammen läheisyydessä. Vuoden 2009 inventoinnissa Jyrkänlammen aluetta ei tarkastettu.

Nyt suoritettussa inventoinnissa todettiin, että vuoden 1974 raportin kuvaus löytöpaikasta ja karttamerkintä viittaavat Jyrkän taloon, joka sijaitsee Jyrkänlammen rannalla. 1800-luvun puolivälin maissa laaditulle pitäjänkartalle on merkitty Maliskylään kolme Jyrkän taloa, joista yksi sijaitsee ko. kohdalla, yksi Jyrkkä on merkitty edellisestä n. 1,3 km pohjoiseen Tihunperän suunnalle ja kolmas n. 1,5 km itään nykyisen Pajulan tilan paikkeille. Nykyisen Jyrkän talon kohdalle Malisjoen pohjoisrannalle, johon rekisteriportaalin koordinaatit viittaavat, ei ole merkitty taloa (ks, pitäjänkartta <http://digi.narc.fi/digi/view.ka?kuid=6181249>). Maliskylän ensimmäinen Jyrkkä on perustettu 1600-luvulla.²

Alue on tasaista ja maaperä kostea, alueen läpi on kaivettu myös kuivatusoja. Joen pinnan tasoa on säännöstelemällä laskettu ja aiemmin vedenpinta oli ylempänä. Kaavan alue on melkein kokonaan peltoa, jossa oli heinikkoa, pieni osa itäosasta oli kynöksellä. Paikalle kaivettiin suunnittelualueelle 21 kpl n. 30-50 cm halkaisijaltaan olevaa koekuoppaa peltokerroksen läpi puhtaaseen maahan saakka. Kaikissa niissä todettiin peltokerroksen alla puhdas siltti ja maaperä lähes kivettömäksi, lähempänä jokea maaperä muuttui jonkin

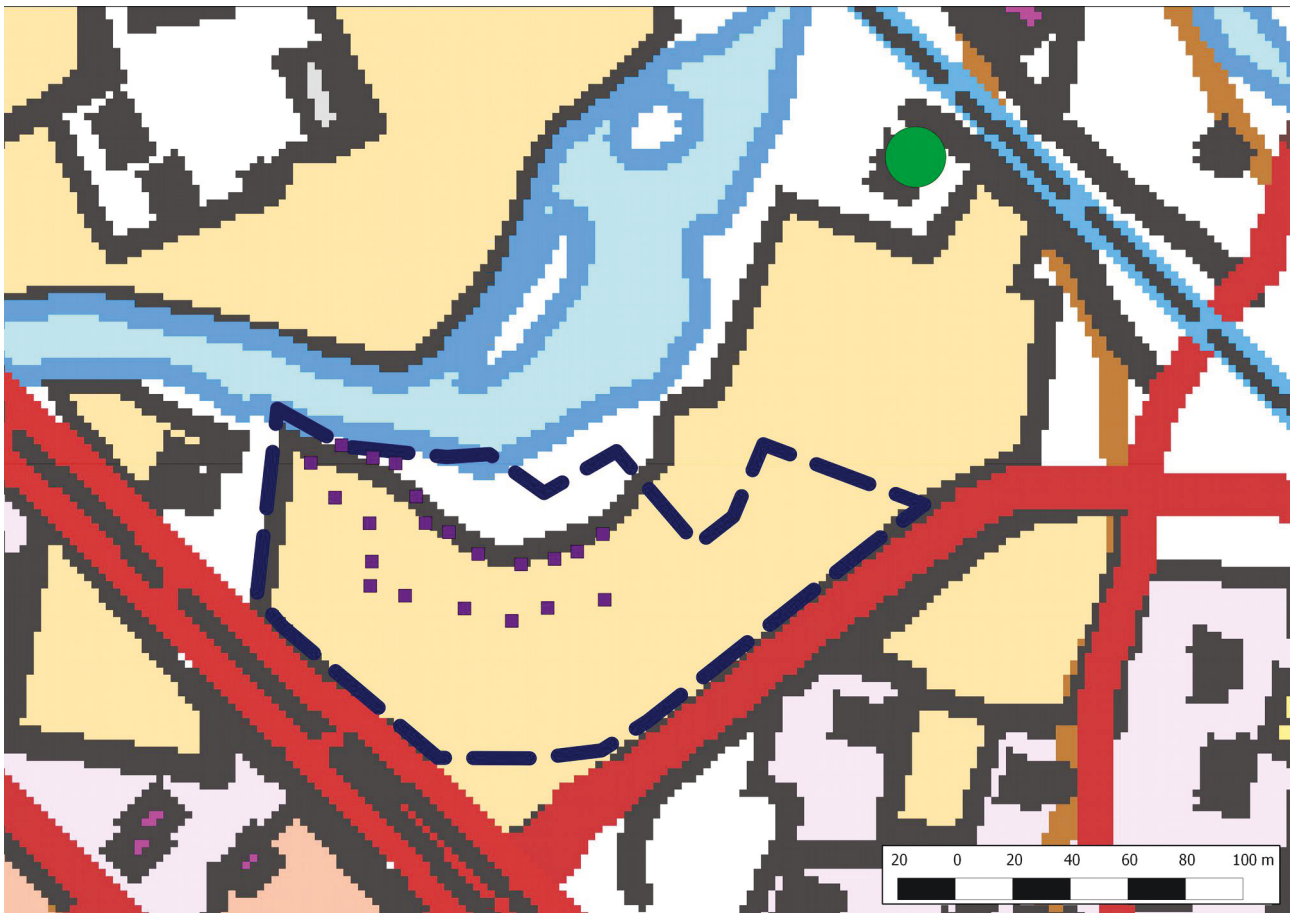
² Suur-Kalajoen historia 1, s. 102.



verran kivisemmäksi. Jokirannassa oli yhdessä kohdassa keskittymän omaisesti joitakin n. 0,5-1 metrin kokoisia kiviä, jotka voivat olla jäiden paikalle tuomia. Vuoden 1962 peruskarttaan on merkitty hieman ylempäs joenrannalla tällä kohdalla talousrakennus, johon kivet voivat myös liittyä.

Topografian perusteella otollisempaa aluetta esihistoriallisen asuinpaikan sijainnille olisi kaavan koillispuolella, minne maasto hieman nousee. Inventoinnin aikana pellot olivat siellä kynnöksellä ja pintahavaintomahdollisuudet hyvät. Ainoat havainnot olivat muutamat punasavikeramiikan ja posliinin kappaleet.

Vaikutusten arvio: Alueelta ei löytynyt merkkejä esihistoriallisesta asutuksesta eikä myöskään merkkejä historiallisen ajan asutus- tai elinkeinohistoriallisista jäänteistä. Inventointituloksen perusteella kaavan laatimisella ei ole vaikutusta arkeologiseen kulttuuriperintöön.



Inventointialue rajattu. Koekuopat merkitty neliöillä. Kaavan koillispuolella oleva pelto tarkastettiin myös. Jyrkän kohde merkitty vihreällä ympyrällä.



Kuva kohdealueesta koilliseen.



Hajanainen kivikeskittymä jokirannassa kaavan länsiosassa. Kivet voivat liittyä hieman ylempänä sijainneeseen talousrakennukseen. Kuva länteen.



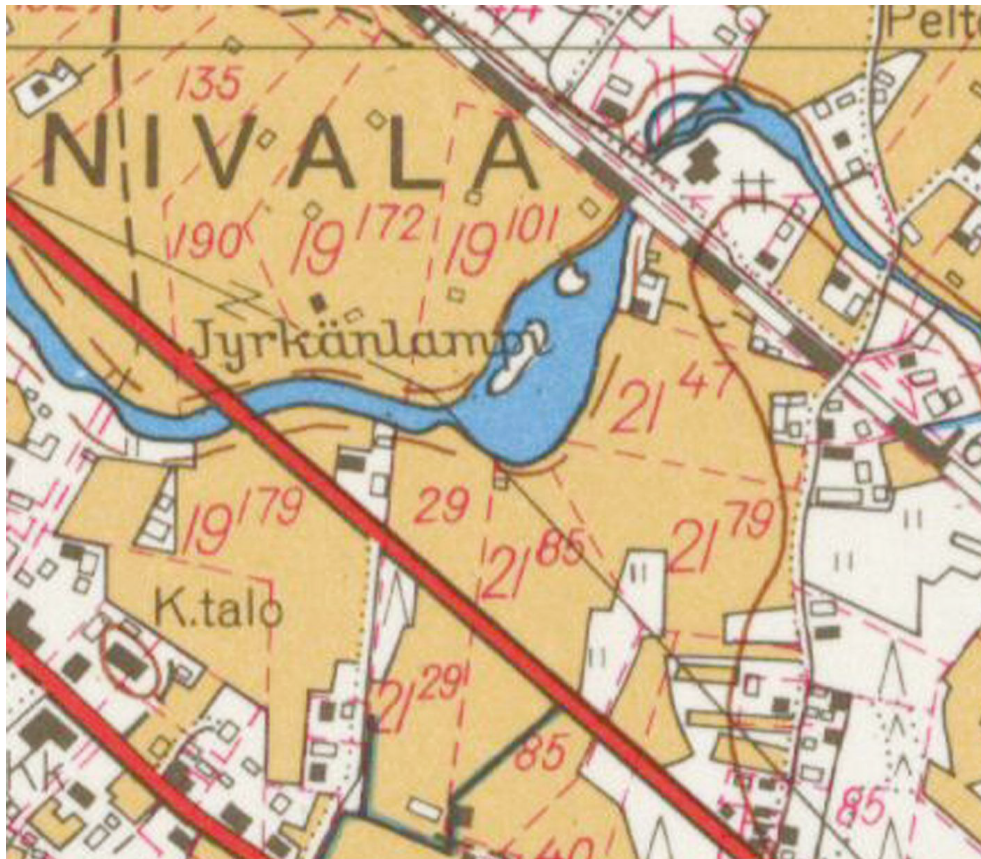
Alueen maaperän kosteus ilmeni myös koekuopituksessa. Maan seulominen ei märkyiden takia ollut juurikaan mahdollista.



Kynnöspellon pinnasta havaittiin joitakin koristeltuja punasavikeramiikan kappaleita.



Ote vuonna 1838 uudistetusta isonjaon kartasta. Nykyisen Jyrkänlammen etelärannalle kohdealueelle ei ole merkitty taloja. Jyrkän talo on merkitty numerolle 6. Kartta: Storskifs kartor och handlingar, Maliskylä by, F5b:5, Arkistolaitoksen digitaaliarkisto, <http://digi.narc.fi/digi/view.ka?kuid=27586114>



Ote vuoden 1962 peruskartasta Jyrkänlammen kohdalta ja lähialueesta, kartta: Maanmittauslaitos, <http://vanhatpainetutkartat.maanmittauslaitos.fi/>

5 Aineistoluettelo

Digitaalinen aineisto:

Arkistolaitoksen digitaaliarkisto, Nivala, <http://digi.narc.fi/digi/dosearch.ka?o=11>

Geologian tutkimuskeskus,
<http://gtkdata.gtk.fi/Maankamara/index.html>

Maanmittauslaitos, avoimien aineistojen tiedostopalvelu,
<https://tiedostopalvelu.maanmittauslaitos.fi/tp/kartta>

Maanmittauslaitos,
<http://vanhatpainetutkartat.maanmittauslaitos.fi/>

Museovirasto: Kulttuuriympäristön rekisteriportaali:
<http://kulttuuriymparisto.nba.fi/netsovellus/rekisteriportaali/portti/default.aspx>
Museovirasto, Kulttuuriympäristön tutkimusraportit, Nivala:
<http://kulttuuriymparisto.nba.fi/netsovellus/rekisteriportaali/portti/default.aspx>

Kirjallisuus:

Suur-Kalajoen historia 1. 1956.