

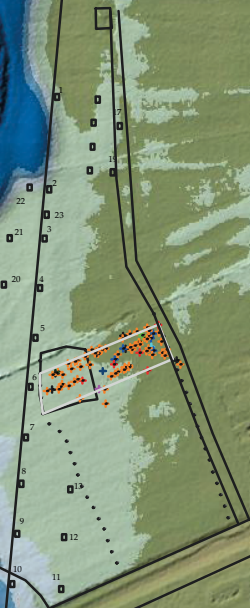


Satakunnan Museo

**Ulvila.
Arkeologinen selvitys
ja tarkkuusinventointi.
Kellarimäen
asemakaava-alue.**

2015

FT Kari Uotila ja FT Georg Haggrén



Tiivistelmä

Ulvilan kaupunki on kaavoittamassa Kellarimäen aluetta vuonna 2015. Tämän kaavoitustyön pohjaksi laadittiin arkeologiseen ja historialliseen tutkimusaineistoon perustuva analyysi. Arkistotutkimuksia täydennettiin osaan aluetta tehdyllä tarkkuusinventoinnilla. Siinä metallinpaljastinkartoituksella ja siihen liittyvällä koekuopituksella kartoitettiin peltoalueen maakerroksia. Kaavoitettava alue on arvion perusteella ollut pitkään käytössä ollutta peltoa, jota on halkonut jokiuomaa seurannut tieura.

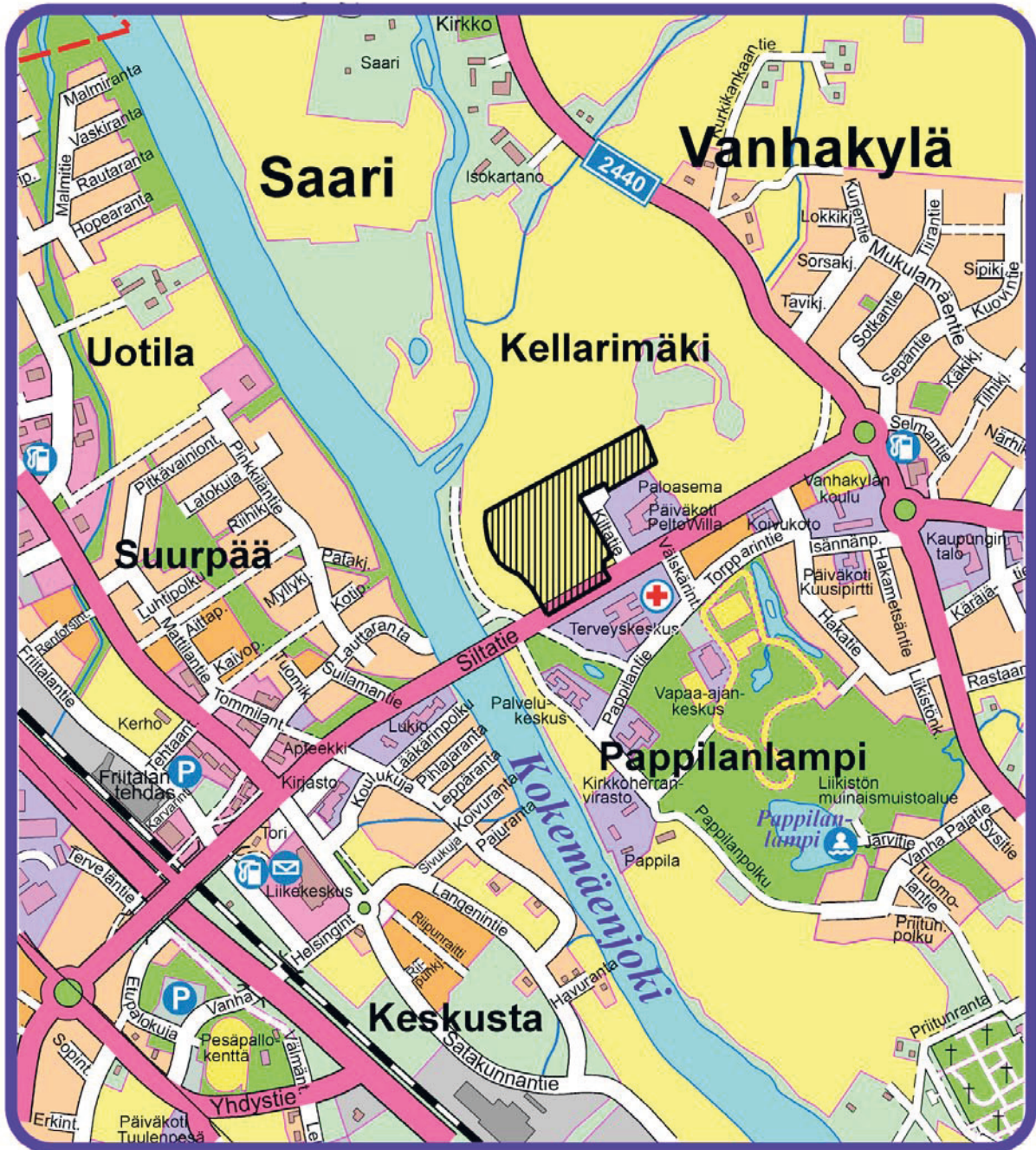
Arkisto- ja rekisteritiedot

| | |
|--|---|
| Kohde | Ulvila. (muinaisjäännösrekisterin kohde 886010002) |
| Ajoitus ja tutkimuksen laatu | Ulvilan vanhan kaupungin paikka |
| Koordinaatit | P (ETRS-TM35FIN): 6822430 I (ETRS-TM35FIN): 227363. |
| Kenttätyönjohtaja | FT Kari Uotila, FT Georg Haggrén, FM Leena Koivisto |
| Tutkimuslaitos | Satakunnan Museo / Muuritutkimus ky |
| Kenttätyöaika | 2.12.2014-30.4.2015 |
| Tutkimuksen tilaaja | Ulvilan kaupunki |
| Tutkimusluvut | diar. MV/24/05.04.01.02/2016 pvm 9.04.2015 |
| Tutkimuksen löydöt | ei luetteloituja löytöjä |
| Raportti | 18 sivua |
| Aikaisemmat tutkimukset | |
| Museovirasto, Kulttuuriympäristön tutkimusraportit | |
| Heikkinen, Titta: Ulvilan esihistorialliset ja historiallisen ajan muinaisjäännökset 1996. | |
| Jäkärä, Tiina: Ulvila. Koetutkimukset Isokartanon ja Saaren alueella 1999. | |
| Pitkäranta, Reijo ja Syrjänen, Marko: Maatutkaluotaukset Ulvilan vanhan kaupungin alueella. Turun yliopisto. Geologian laitos. Maaperägeologian osasto. Turun yliopisto. Elokuu 1999. (arkistoitu Jäkärän 1999 raportin osaksi). | |
| Alkuperäinen raportti | Ulvilan kaupunki |
| Raportin kopiot | Museovirasto, Satakunnan Museo |

Raportin kansi. MML:n LAS-aineistosta tehty maastomalli Vanhan Ulvilan alueesta keskiajan alkupuolella. Kartta K.Uotila / Muuritutkimus ky

OSALLISTUMIS- JA ARVIOINTISUUNNITELMA

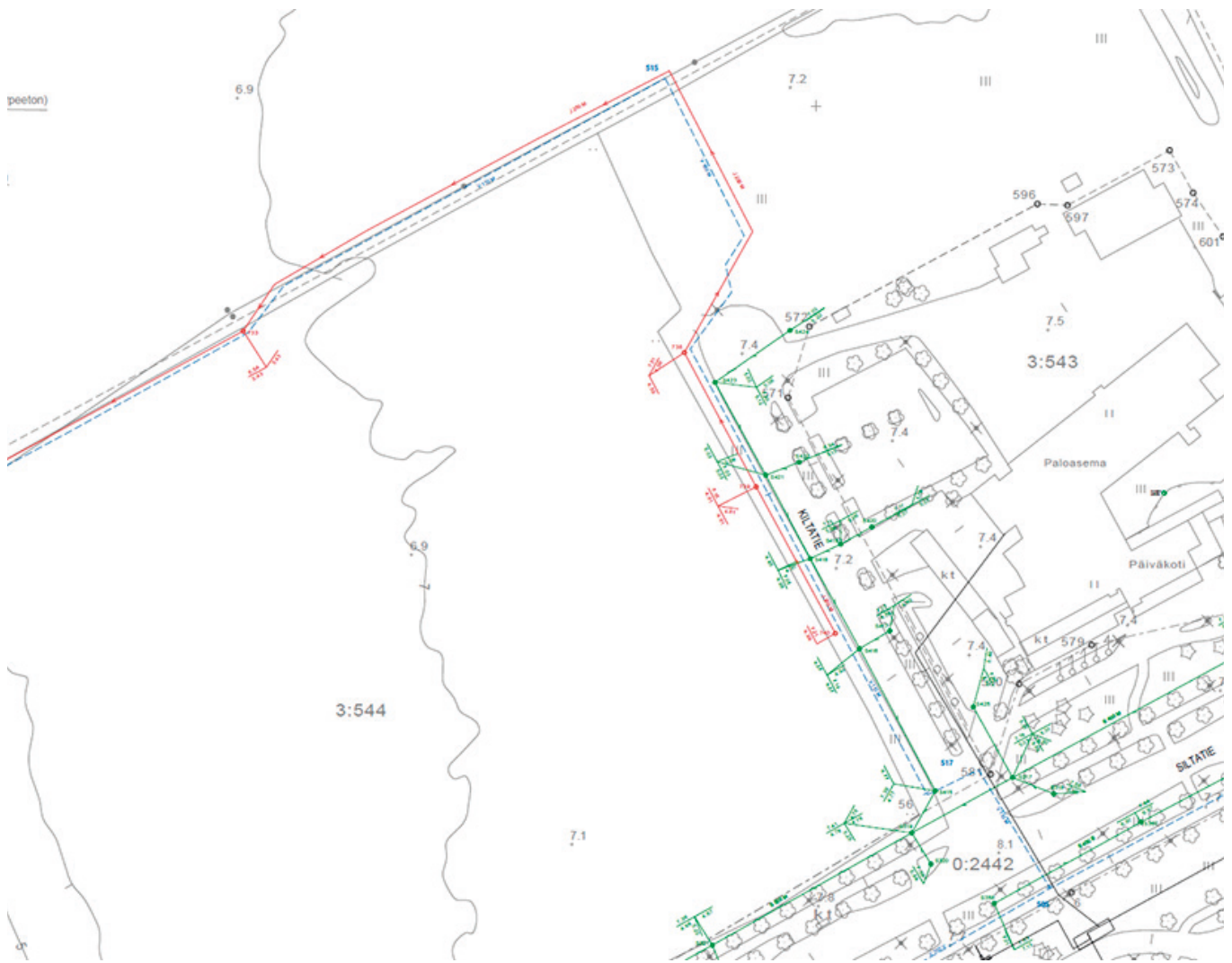
Kellarimäen asemakaava, korttelin 151 pohjois- ja länsipuoliset peltoalueet, (korttelin 151 ja Naparannan puistoalueen välinen alue)



Kartta 1. Selvityskohteen yleiskartta. Ulvilan kaupunki

Sisällys

| | |
|----------------------------------|----|
| Yleiskartta | 4 |
| Sisällys | 5 |
| Maastokartta | 6 |
| 1. Selvitystyö | 7 |
| 2. Tarkkuusinventointi 20.4.2015 | 7 |
| 3. Arkeologinen tutkimustilanne | 8 |
| 3.1. Jatkosuunnitelma | 8 |
| 4. Historiallinen selvitys | 9 |
| Lähteet | 13 |
| Kartat 3-6 | 15 |



Kartta 2. Selvitysalueen tunnetut maankaivuutyöt. Alueen koillisosassa oleva jousiammuntaradan valli on saadun tiedon mukaan rakennettu suoraan vanhan maan pinnan päälle.
Kartta Ulvilan kaupunki.

30.4.2015

FT Kari Uotila ja FT Georg Haggrén
Satakunnan Museo / Muuritutkimus ky
Muuritutkimuksen osoite:
suovillankatu 3 20780 Kaarina
www.muuritutkimus.com
kuotila@muuritutkimus.com
050-5287360

Ulvila, Kellarimäen asemakaava.

Arkeologinen ja historiallinen selvitys ja tarkkuusinventointi 20.4.2015.

1. Selvitystyö

Satakunnan Museo laati 2.12.2014-30.4.2015 välisenä aikana arkeologisen ja historiallisen selvityksen Ulvilan vanhan kaupunkialueen Kellarimäen asemakaavakohteesta. Satakunnan Museosta hanketta koordinoi tutkija Leena Koivisto ja arvion laativat FT Georg Haggrén ja FT Kari Uotila.

Haggrén vastasi kohteen historiallisten tietojen ja kartta-aineiston analyysistä ja Uotila arkeologisen ja kartta-aineiston analyysistä ja arvion kartta-aineistoista. Hankkeeseen liittyen alueella tehtiin tarkkuusinventointi 20.4.2015, jonka tutkimusjohtajana oli Leena Koivisto ja kenttätöistä vastasi Kari Uotila. Mukana oli myös Georg Haggrén ja Janne Haarala Muuritutkimukselta ja Satakunnan Museon tutkimusryhmä (Akuliina Aartolahti, Maarit Koivisto ja Arttu Liimatainen).

Selvitystyössä käytiin läpi tunnettu alueeseen kohdistunut maankäyttö ja alueella tehdyt tai sitä sivunneet arkeologiset tutkimukset (lähinnä Jäkärä 1999). Tämän lisäksi koko vanhan Ulvilan alueesta laadittiin historiallisten lähteiden ja kartta-aineiston perusteella arvio. Arvion perusteella asemakaava-alue on ollut ainakin 1500-luvulta lähtien peltoaluetta, todennäköisesti jo varhaisemmin. Alueen läpi kulkee luode-kaakko -suuntainen tieura, joka voi olla peräisin jo Ulvilan kaupunkivaiheesta. Tieura on joka tapauksessa havaittavissa 1600-1700 -luvun kartoissa, joten se on alueen vanhin tunnettu kiinteä muinaisjäänös.

2. Tarkkuusinventointi 20.4.2015

Osassa asemakaavoitettavaa aluetta tehtiin tarkkuusinventointi peltopoimintana ja metallinetsimiäkäyttäen 20.4.2015. Metallinetsimellä löydettiin kaikkiaan 83 erilaista esinettä. Näitä olivat esineen katkelmat (5 kpl), lyijykuula/-punnus 1 kpl, tunnistamaton metalli 6 kpl, metallilevyn katkelma 5kpl ja moderneja metalliesineitä 3 kpl (2 kpl pullonkorkeja ja 1 kpl kierrejousi) ja nautoja 61 kpl.

Inventoinnin tulos oli, että alueella on metallien osalta keskittymiä, joista yksi laaja vastaa vuoden 1999 maatutkauksessa havaittua poikkeuksillista aluetta. Toinen metallimateriaalin keskittymä oli tielinjauksen läheisyydessä. Inventoinnissa voitiin havaita, että alueelta puuttui suurelta osin uusimman ajan löytöaineisto ja pääosa esiin tulleista löydöistä oli vähintään 150-200 vuotta vanhoja. Peltopoiminnassa saatiin talteen yksi kivisavikeramiikka-astian pala.

Inventoinnissa tehtiin pieniä koekuoppia, joiden tuloksena oli, että pääosassa aluetta peltokerroksen (n.15-20 cm paksu) alta tuli vaalea luontaiseksi tulkittu hiekka-savimaa-aines. Vain yhdessä koekuopassa voitiin havaita peltokerroksen alla selvä tumma multamaakerros, jonka paksuus oli n. 3-5 cm.

3. Arkeologinen tutkimusarvio (KU)

Kellarimäen asemakaava alueen koko on n. 3 ha, josta arkeologinen koetutkimusalue on tämän suunnitelman mukaan n. 1500 neliötä eli 5 % koko muinaismuistoalueesta. Lisäksi on suunniteltu n. 5 % tutkimusalueen kartoitukseen maatutkausmenetelmin mikäli se todetaan koetutkimuksien jälkeen tarpeelliseksi.

Kohde on historiallisten lähteiden ja kartta-aineistojen perusteella ollut pitkään peltokäytössä eikä sille ole historiallisten tietojen perusteella sijoittunut vanhempaa kaupunkiasutusta.

Jäkärän 1999 ja 20.4.2015 tehdyn koetutkimuksen perusteella kohteessa on monin paikoin vain peltokerros ja sen alla joko puhdas hiekka tai ohut multamaakerros. Mahdolliset vanhemmat säilyneet kerrokset tämän hetkisen käsityksen mukaan 30-40 cm:n syvyydessä pellon pinnasta. Löytöaineisto on v. 2015 koetutkimuksen perusteella leimallisesti vanhempaa sillä moderni löytöaineisto puuttuu suurelta osin.

Kohde vaikuttaa tämän hetkisen tutkimustiedon perusteella vähäpiirteiseltä pelto- ja viljelyalueelta, jonka läpi kulkee vanha tielinjaus.

3.1. Jatkotutkimussuunnitelma

Arkeologiset koetutkimukset

Koetutkimukset on suunniteltu tässä selvityksessä niin että laajan alueen kokonaiskuvan saamiseksi tehdään ensin peltoalueen läpi kaksi 2 m leveää ristikkäistä koeojaa sopivalla kaivinkoneella arkeologisena kaivauksena, jossa kaivinkonekaivaminen tehdään kerroksittain ja päätetään arkeologisiin havaintoihin. Kaivettu maa-aines käydään läpi metallinpaljastimella. Tutkittavan alueen koko on n. 800 neliötä.

Tämän lisäksi tehdään 2-3 koeojaa tutkimusalueen lounaiseen osaan alueelle josta on vuodelta 1999 maatutkaushavaintoja ja vuonna 2015 runsaasti metallilöytöjä. Kohteiden tarkempi sijainti määritellään tutkimusvaiheessa. Tutkittavan alueen laajuus on n. 400-500 neliötä.

Alueen läpi kulkee vanha tielinja joka on alustavasti tulkittu joen suuntaiseksi vanhaksi pääväyläksi. Sen osia on todennäköisesti jäljellä ainakin osassa tutkimusaluetta ja kohteen säilyneisyys selvitetään koetutkimuksin. Tutkimusalueen laajuus n. 200 neliötä.

Maatutkaus

Koetutkimuksien perusteella voidaan laajalta alueelta saada esiin tarkempaa tutkimusta vaativat kohteet ja tieto mahdollisten kulttuurikerrosten paksuudesta. Alustavien tietojen perusteella mahdolliset paremmin säilyneet kohteet kartoitetaan soveltuvalla prospektointimenetelmällä 2 kenttäpäivän aikana (kartoitettava alueen laajuus n. 1200-1500 neliötä).

Metallinpaljastinkartoitus

Osana kenttätöitä koko alueella tehdään metallinpaljastintutkimus, jonka kesto on n. 2 päivää.

Tutkimusryhmä:

Kaivinkonekaivuussa on koneen ja käyttäjän lisäksi arkeologi ja kaivaja (1-2). Tutkimusryhmän 8-10 työpäivän tutkimuksen hinta on alustavana arviona n. 7500-8500 euroa (+ 24 % alv).

Kaivinkonekaluston hinta on arviona n. 2500-3000 euroa / viikko.

Maatutkauksen kustannukset ovat kahden kenttäpäivän osalta arviona n. 5000 euroa.

Metallinpaljastinkartoitus n. 1000 €.

4. Historiallinen selvitys (GH)

Ulvilan keskiaikaisesta kaupunkialueesta kuten koko Vanhakylän alueesta puuttuu ajan tasalla oleva arkeologinen inventointi. Ulvilasta ei myöskään ole kaupunkiarkeologista selvitystä, jollainen on Suomen muista keskiaikaisista kaupungeista. Osa tunnetuista muinaisjäännöksistä, kuten Kellarimäki ovat käytännössä täysin tutkimattomia ja niiden alkuperä ja historia on vain arvailujen varassa. Keskiaikaisen kaupunkialueen rajausta perustuu Turun yliopiston arkeologian oppiaineen 1970-luvulla tekemiin kenttätöihin. (Ks. Pihlman 1982; idem 1984) Kaupunkiajalta ei ole kartta-aineistoa. Vanhakylän ja sen lähi-kylien alueen vanhimmat kartat ovat 1690-luvun geometrisia karttoja ja 1760-luvun lopun isojakokarttoja. Kummassakaan ei ole mainintoja muinaisesta kaupunkialueesta.

Aiempien inventointien ja historiallisen kartta-aineiston puutteiden vuoksi tämän selvityksen pohjaksi on tehty laaja arkistotutkimus, jossa on käyty läpi Ulvilan Vanhakylän alueen historiallista kartta-aineistoa sekä Ulvilaa koskevaa 1500–1700-lukujen arkistoaineistoa. Kartta-aineiston jäljittämistä on helpottanut Tapio Salmisen seikkaperäinen tutkimus (Salminen 2000). Kellarimäen asemakaava-alueen selvitys vaatii koko Vanhakylän-Pappilan alueen tarkastelua, sillä alue sijaitsee monen Ulvilan kaupungin kannalta merkittävän kohteen välissä. Kellarimäen kaava-alueen länsipuolella ovat Kokemäenjoki ja Napan nuotta-apaja, etelässä ovat Pappila ja Liikistön muinaisjäännösalue, idässä itse Kellarimäki ja pohjoisessa 1970-luvulla paikannettu kaupunkiasutus, Isokartano ja keskiaikainen kivi-kirkko.

Ulvila sijaitsee Kokemäen joen suistossa, jossa vuotuinen maannouseminen on noin 7 mm/vuosi eli 0,7 m/100 vuotta. Tasaisen rannansiirtymisen mukaan nykyisin 5 m mpy korkeudella oleva paikka on vuoden 1300 tienoilla ollut merenpinnan tasolla. Uudempien maannousututkimusten perusteella suhteellinen maannousu olisi ollut alueella arviolta 5.5-6 mm / vuosi, jolloin vuoden 1300 taso olisi noin +4 m korkeudella (esim. Tiitinen 2011). Paikalliseen rannansiirtymiseen on Ulvilassa vaikuttanut myös liettyminen ja jokisuiston liike kohti merta, joka on ollut tuntuvaa monin paikoin Kokemäenjoen alajuoksulla ja suistossa.

Kellarimäen kaava-alue kuten koko Ulvilan kirkon seutu on ajanlaskun alussa ollut vielä veden peitossa. Rannansiirtymisestä johtuen alueen kylät ovat saaneet asutuksensa vasta rautakauden ja keskiajan taitteessa. Kokemäenjokivarressa tätä vanhempi asutus sijoittuu ylävirran kyliin. Vanhimmat kylät ovat maksaneet keskiajalla ja 1500-luvulla kirkolliset veronsa ns. suomalaisen oikeuden mukaan etupäässä viljassa. Vastaavasti ns. ruotsalaisen

oikeuden kylät maksoivat tiettyjä kirkollisia veroja uudisasutusalueille sopivina karjantuotteina, lähinnä voina. Suomalaisen oikeuden kylistä pääosaa pidetään jo rautakaudella syntyneinä, kun taas ruotsalaisen oikeuden kylien katsotaan syntyneen keskiajalla, lähinnä 1200–1400-luvuilla. Suomalaisen oikeuden kyliä Ulvilassa oli vain kuusi. Niistä lähinnä jokisuuta on Haistila, joka sittemmin on muodostanut yhteisen jakokunnan joen pohjoispuolella sijaitsevien Vanhakylän, Ravanin ja Pappilan kanssa. (Suvanto 1973, 178–180.) Vanhakylän ja Ravanin sekä ilmeisesti myös Pappilan kylien asutus olisi tämän mukaan syntynyt 1200-luvulla. Näiden kolmen kylän keskusalueelta ei myöskään tunneta rautakautisia muinaisjäännöksiä tai irtolöytöjä. Ulvilan kaupunki ja mahdollisesti sitä edeltänyt nuori jokisuiston kylämäinen asutus on muodostunut matalalle rantavyöhykkeelle, josta osa on raivattu pelloiksi, osa kylien ja kaupungin tonttimaaksi.

Ulvila mainitaan ensi kerran jo vuonna 1311, jolloin piispa Ragvald laati Liikistön tai Ulvilan kirkon rakentamista koskevan kirjeen (REA264). Ulvilan kirkosta tunnetaan jopa tätä vanhempia hautapaasia, joita on sittemmin käytetty mm. kirkon porraskivinä. Osassa hautapaasia on säilynyt tieto vainajan kuolinajasta. Vanhin paasista on 1290-luvulta, seuraavat kaksi vuosilta 1313 ja 1318. Vanha tutkimus on epäillyt, että hautakivet olisi siirretty muualta nykyisen kirkon tarpeisiin, mutta tälle ajatukselle on vaikea löytää perusteita. Markus Hiekkasen mukaan nykyinen kivikirkko on rakennettu noin vuosien 1495–1515 välillä (Hiekkänen 2007, 266). Paikalla on tätä ennen ollut vanhempia kirkkoja. Vuonna 2004 kirkon kivijalan vierestä löytyi noin vuoteen 1400 ajoittuva hopearaha-aarre (Talvio 2005; Tulkki 2004–2005). On mahdollista ja jopa luultavaa, että nykyisen kirkon paikalla on ollut kirkko jo 1200-luvun lopussa.

Pian vuoden 1311 jälkeen eli vuonna 1332 Turun piispa Bengt mainitsee kivikirkon rakentamisesta Liikistöön (de templo lapideo in Lijkis) (REA 402). On syytä todeta, että kumpikin varhainen kirkkoon liittyvä maininta on säilynyt vain 1600-luvun lopulla tehtynä muistiinpanona, mikä vähentää niiden arvoa lähteenä. Maininnat voidaan kuitenkin liittää Liikistöstä löytyneeseen suureen keskiaikaiseen hautausmaahan ja rakennustenjäännöksiin. Suomennettuna Liikistön nimi lik-kist-ö viittaa hautausmaahan, ruumisarkkusaareen. Kustaa Killinen mainitsee pappilalle kuuluneen Liikistön torpan. Se sijaitsi vuoden 1767 kartan mukaan aivan Liikistönmäen kaakkoispuolella. Liikistön kirkon paikasta Killisellä ei kuitenkaan ollut varmaa tietoa. Hän epäilee, että kyse on ns. Kappelinmäestä, josta 1730-luvulla talletetun tiedon mukaan on löytynyt ihmisluita ja kirkon jäänteitä. (Killinen 1880, 113–116.) Tieto Kappelinmäestä on toisinaan ilmeisen virheellisesti yhdistetty Liikistön sijaan Kellarimäkeen. Killinen ei nähnyt mäellä luita tai kirkonraunioita, mutta vuosina 1930–1934 tehdyissä kaivauksissa löytyi hautausmaa sekä puukirkoksi ja keskeneräiseksi kivikirkoksi tulkittuja raunioita. Haudoista kaivettiin lähes 300. (Kronqvist 1932, 36; idem 1938, 54–56; Jäkärä 2000.). Niukkojen löytöjen ja käsien asennon pohjalta ne on ajoitettu 1200-luvulta 1400-luvun alkuun. Joukossa oli mm sittemmin kadonnut rahapussi, jossa oli 1300-luvulle ajoitettuja brakteeatteja. (Jäkärä 2000; Kronqvist 1938, 55; Sjölund 2000.) Vuonna 2002 tehdyissä kaivauksissa Liikistöstä löytyi 1200-luvulta 1400-luvulle ajoittuvia rahoja ja muita löytöjä. Paikalla on 1200-1400-luvuilla hautausmaan ohella saattanut olla myös kauppapaikka ja puolustusvarustuksia. (Jäkärä 2003.) Pappilan rajoja määritettäessä vuonna 1532 mainitaan yhä kappeliin viittaava Cappellbron, joka on ollut lähellä Liikistöä (KA: Ala-Satakunnan tuomiokunnan renovoidut tuomiokirjat II KO a:6: Ulvilan talvikäräjät 21,23.2.1691 s. 26–29).

Ulvilan kaupungin perustamisasiakirjana pidetään yleensä kuningas Albrecht Mecklenburgilaisen 7.2.1365 antamaa kirjettä, jonka mukaan hän otti Ulvilan asukkaat suojeluk-

seensa ja sijoitti heidät kaupungin lain piiriin (FMU 726). Kaupunki saattaa olla tätä vanhempi, sillä jo 3.9.1347 kuningas Magnus Eriksson antoi Ulvilan asukkaille luvan käydä markkina-aikaan kauppaa Kokemäellä. Kuningas Albrecht vahvisti tämän oikeuden samana päivänä 7.2.1365, kun myönsi kaupungille privilegiot (REA 122, 191.) Kaupunkiaikaa kesti vuoteen 1550, jolloin kuningas Kustaa Vaasa määräsi, että Ulvilan porvarien täytyy muuttaa vastaperustettuun Helsinkiin. Uusi kaupunki ei menestynyt toivotulla tavalla, joten kuningas antoi 1558 entisille ulvilalaisille luvan siirtyä takaisin Kokemäenjoen varteen. Ulvilan kaupunkialue oli tuolloin jäänyt kauas jokisuusta, joten vanhan paikan sijaan perustettiin Pärnäisten kylän alueelle uusi kaupunki, joka sai nimen Pori. Turun yliopisto teki vuosina 1973–1977 Ulvilan Vanhakylässä kaivauksia, joissa löytyi kaupunkiajan rakennuksia ja esineistöä. Näiden tutkimusten perusteella kaupunkialue sijoitettiin ns. Napavainiolle sekä sen pohjoispuolella olevalle Isokartanon pellolle. (Pihlman 1982) Kaupunkiin liittyvät luultavasti myös metallinilmainsinharrastajien löydöt kirkon itäpuolelta (Immonen 2013). Etenkin Napavainiolla näkyy ilmakuvissa tumma muinaista kaupunkiasutusta indikoiva alue. Napavainio on saanut nimensä Kokemäenjoen rannassa olevasta Napan nuotta-apajasta. Kalastusoikeus tässä alavirran parhaisiin kuuluvassa apajassa on ollut jaettuna Vanhakylän Isokartanon (7/13) ja Trumetarin (6/13) tilojen välille. Rannassa ollut apajia erottanut korkea kivipaasi on kadonnut 1900-luvulla. (Antti Paalan haastattelu 20.4.2015.)

Kirkon ja 1970-luvulla löytyneen kaupunkialueen välissä on Isokartano (Storgård) eli nykyinen Paalan talo. Isokartano on keskiaikainen rälssin asumakartano, josta varhaisin maininta on vuodelta 1465. Tällöin rälssimies Göran Svärd mainitsee Ulvilan kaupungissa sijaitsevan Isokartanon olleen hänen isänsä Olof Svärdin asumakartano. (FMU 3275) Vanhakylän peltoalue ja kotiniityt jakautuivat alakylään ja yläkylään. Isokartanolla oli 1600-luvulla ja jo sitä ennen huomattava osuus Vanhakylän yläkylän pelloista ja niityistä. Vanhakylän isojaossa 1700-luvun lopulla Napavainio ja Kellarimäki ympäristöineen jäi osaksi Isokartanon tiluksia. (KA MMA Ulvila A107 13:1–17.) Täällä on myös Turun yliopiston paikantama muinainen kaupunkialue.

Kaupunkialueen ja Isokartanon peltojen halki on kulkenut nyttemmin poiskynnetty pohjois-eteläsuuntainen Keskitieksi kutsuttu tilustie. Tämä tie, joka erottuu jo 1690-luvun kartassa ja saattaa periytyä kaupunkiajalta, jatkuu etelässä Kellarimäen kaava-alueen halki ja on luultavasti jatkunut aina Pappilaan asti. Tien varrelta läheltä kaava-aluetta olevalta Isokartanon pellolta on 1900-luvun ojituksen yhteydessä löytynyt pieni kiviholvisilta. Kellarimäen kaava-alue on vasta noin 30 vuotta sitten perinnönjaossa erotettu Isokartanosta. Pian tämän jälkeen on kaivettu kaava-alueen pohjoisreunassa oleva ja sitä nykyisin Isokartanon tilan pelloista erottava raja-oja. (Antti Paalan haastattelu 20.4.2015.)

Kaava-alueen itäpuolella on varsinainen Kellarimäki. Sitä kiertää vallihautamainen notkelma, joka on ainakin osittain vanha Kokemäenjoen sivu-uoma. On mahdollista, että uoma on osittain ihmisen kaivama. Paikalla on Ulvilassa harvinainen saviesiintymä ja sieltä on kenties nostettu savea tiilen polttoon (Antti Paalan haastattelu 20.4.2015). Noin 9 m mpy korkea Kellarimäki on Vanhakylän aukean korkein kohta. Mäki on saanut nimensä sen laella olevasta suuresta neliömäisestä rauniosta, jonka koko on 13 x 13 m. Raunion sisällä on kellarimäinen 1,5 m syvä kuopanne. Paikalle on vuonna 1996 tehty koekuoppa, jossa paljastui yli 50 cm paksu laasti- ja tiilimurskakerros (Heikkinen 1996, 22). Perimätiedon mukaan paikalla on ollut Ulvilan kaupungin tai Pyhän Gertrudin kiltatalon kellari. Kiltatalosta on maininta vuodelta 1344, mutta mitään tietoa sen sijainnista ei ole kuten ei myöskään Ulvilan Pyhän Olavin killan tiloista. Kellarimäen rakenteiden on myös esitetty olevan vanhan tiilitehtaan ja sen savenottokuoppien jäännöksiä. (Räty 1998.) Laastin esiintyminen

tiilimurskan seassa ei tue tätä päätelmää. On myös mahdollista, että Kellarimäen rakennusjäännös liittyy 1550-luvulla toimineeseen Ulvilan kuninkaankartanoon, jossa tehtiin huomattavia rakennustöitä ja mm. kaksi kellaria vuonna 1554 (KA 1966; KA 1967). Raunion mittasuhteet ja maaston topografia sopivat muihin Kustaa Vaasan ajan kuninkaankartanoiden (mm. Perniön Näsen kartano ja Paimion Herrankartano) jäännöksiin. Kellarimäen raunion ajoittaminen ja sen luonteen selvittäminen on mahdotonta ilman paikalla tehtyjä lisätutkimuksia.

Ulvilan kirkkoherran pappila sijaitsee Liikistön länsipuolella Kokemäenjoen rannassa. Alueella on ollut myös Ulvilan keskiaikainen pappila, mutta se siirrettiin vuonna 1617 Kaasmarkkuun. Tutkimuksessa on epäilty, että keskiaikainen pappila olisi ollut lähellä kirkkoa. Vuonna 1532 tehty Pappilan rajankäynti osoittaa kuitenkin, että pappilan ja sen pellot ovat jo silloin olleet samalla alueella kuin nykyisin (KA: Ala-Satakunnan tuomiokunnan renovoidut tuomiokirjat II KO a:6: Ulvilan talvikäräjät 21,23.2.1691 s. 26–29). Pappila siirrettiin takaisin tälle alueelle vuonna 1692, mutta täsmälleen nykyisellä paikalla pappilan päärakennus ja tonttimaat ovat olleet vasta 1700-luvun puolivälistä alkaen. (Hirsjärvi 1932; Lehtinen 1967, 649–653.; Ulvilan seurakunnan arkisto: III F d/a 1 Ulvilan kirkkoherran virkataloa koskevia asiakirjoja: Kirkkoherran pappilan katselmukset 2.6.1737, 11.12.1780.) Iikka Kronqvist mainitsee, että Liikistön lounaispuolella sitä pappilasta erottaneen uoman takana on ollut viljelysten tieltä raivattuja rakennusten jäännöksiä (Kronqvist 1930).

Ulvilan pappilasta muodostettiin vuonna 1551 kuninkaankartano. Kuningas Kustaa Vaasa oli antanut tästä määräyksen jo syyskuussa 1549 eli ennen kuin itse kaupunki lakkautettiin. Kuninkaankartanoon liitettiin pappilan ohella Isokartanon isännän Gustaf Fincken omistama peltokappale, Lukkarinluoto sekä osa erään Severin Larssonin perillisten omistamasta tilasta, joka oli rälssimaata. Muutama vuosi myöhemmin kartanoa laajennettiin vielä Brita Flemingiltä saadulla maalla. Kartanosta tuli Ala-Satakunnan hallintokeskus, jonka ensimmäinen vouti Mats von Klefven otti 22.6.1551 vastaan (KA 1942, 22). Vuonna 1552 kartanon pellolle kylvettiin 7 puntaa 1 panni eli 28,5 tynnyriä (KA 1949, 17–18). Tämä vastaa vajaan 30 tynnyrinalan peltopinta-alaa. Kuninkaankartanon pellot jakautuivat Itä- ja Länsipeltoon (Östergården, Västergården), jotka olivat vuorovuosin viljelyksessä. Tämän vuoksi kartanon koko peltoala on ollut arviolta noin 60 tynnyrinalaa. Vuonna 1691 Gammelgårdin peltoalaksi mitattiin 31 t 12 c (Turun ja Porin läänin lääninhallitus: Lääninkonttori: Skattläggningar I Gca1 1683-, Gammelgård 1691, s. 200v). Vuonna 1737 tehdyssä pappilan katselmuksessa peltoala oli yhteensä 24 tynnyrinalaa, joista 12 Isovainiossa (Storgårde) ja 11 Pikkuvainiossa (Lillgårde) (Ulvilan seurakunnan arkisto: III F Ulvilan kirkkoherran virkataloa koskevia asiakirjoja nr 57.) Vuonna 1767 Pappilan pellot jakautuivat neljään ilmansuuntien mukaan nimettyyn lohkoon, joiden yhteispinta-ala oli 36 tynnyrinalaa. Pappilan peltojen pinta-alaa koskevat 1600- ja 1700-luvun tiedot osoittavat, että 1550-luvun kuninkaankartanoon kuului noin kaksinkertainen peltoala verrattuna myöhempään pappilaan. Voidaan päätellä, että osa pelloista on kuninkaankartanon lakkauttamisen yhteydessä palautunut Vanhakylän aatelisille maanomistajille eli Gustaf Finckelle ja hänen jälkeläisilleen. Kaava-alueella on todennäköisesti ollut tätä peltoa, sillä alueen eteläosa rajoittui 1690-luvun kartan mukaan Pappilan maihin.

Kellarimäen kaava-alue sijaitsee Vanhakylän yläkylän vanhalla peltomaalla. Kaava-alueen lounaiskulma ylittää lähelle pappilan keskiaikaisten peltojen rajana ollutta ojansuuta. Se mainitaan vuonna 1532 Pappilan rintamaiden pohjoisrajana. Iso osa niistä yläkylän pelloista, jotka olivat rälssimaata, on edellä esitetyn pohjalta kuulunut Ulvilan kuninkaank-

kartanolle. Todennäköisesti myös osa kaupungin tonttimaasta on raivattu pelloksi aivan samaan tapaan kuin pappilan tonttimaalle suunniteltiin tehtävän vuoden 1737 katselmuksessa.

Historiallisten lähteiden yhteenveto

Vaikka kaava-alueen ympärillä on runsaasti keskiaikaisia muinaisjäännöksiä, lukuun ottamatta kirkolta ja kaupunkialueelta etelään johtavaa ”Keskitietä” itse kaava-alueelta niitä ei historiallisten lähteiden pohjalta tunneta. Alue on todennäköisesti viimeistään 1500-luvun puolivälistä alkaen ollut pääosin peltoa. Se on kuitenkin keskellä useita merkittäviä muinaisjäännöksiä, joten on todennäköistä, että myös siellä on ollut jo varhain toimintaa, josta on saattanut jäädä jäljelle muinaisjäännöksiksi luokiteltavia rakenteita tai kerroksia. Tämä on syytä tarkistaa maastotutkimuksin. Niiden yhteydessä on syytä kiinnittää huomiota Keskitien linjaukseen.

Lähteet

Painamattomat lähteet

Kansallisarkisto

Alioikeuksien renovoidut tuomiokirjat

Ala-Satakunnan kihlakunnan tuomiokirjat

Vehmaan ja Ala-Satakunnan kihlakuntientuomiokirjat

Maanmittauslaitoksen arkisto

Uudistuskartat

Ulvila

Voudintilit

Satakunnan voudintilit

Museovirasto, Kulttuuriympäristön tutkimusraportit

Heikkinen, Titta: Ulvilan esihistorialliset ja historiallisen ajan muinaisjäännökset 1996.

Jäkärä, Tiina: Ulvila. Koetutkimukset Isokartanon ja Saaren alueella 1999.

Jäkärä, Tiina: Ulvila Liikistö. Keskiaikaisen kappelinpaikan ja hautausmaan kaivaus 2002.

Jäkärä, Tiina: Ulvila Liikistö. Keskiaikaisen kappelinpaikan ja hautausmaan kaivaus 2003.

Jäkärä, Tiina: Ulvila Liikistö. Keskiaikaisen kappelinpaikan ja hautausmaan kaivaus 2006.

Jäkärä, Tiina: Ulvila Liikistö. Keskiaikaisen kappelinpaikan ja hautausmaan kaivaus 2008.

Kronqvist, Iikka: Liikistön kirkonpaikan kaivaukset Ulvilassa 1930.

Paganus, Jouko: Ulvilan kiinteät muinaisjäännökset 1964.

Pitkäranta, Reijo ja Syrjänen, Marko: Maatutkaluotaukset Ulvilan vanhan kaupungin alueella. Turun yliopisto. Geologian laitos. Maaperägeologian osasto. Turun yliopisto. Elokuu 1999. (arkistoitu Jäkärän 1999 raportin osaksi).

Tulki, Carita. Ulvilan kirkon ja tapulin restaurointi- ja korjaustyön arkeologinen valvonta 2004-2005.

Satakunnan museon arkisto

Räty, Jouko: Kellarimäki. Arkeologisen kohteen tarkastus 1998.

Turun maakunta-arkisto

Turun ja Porin läänin lääninkonttori

Verollepanoasiakirjat

Turun ja Porin läänin maanmittauskonttori

Ulvila

Uvilan seurakunnan arkisto

Kirkkoherranvirkatalon katselmukset

Kirjallisuus

Hiekkänen, Markus (2007). Suomen keskiajan kivikirkot. Suomalaisen kirjallisuuden seuran toimituksia 1117. Helsinki: Suomalaisen kirjallisuuden seura.

Hirsjärvi, Tarmo (1932). Ulvilan seurakunta. Forssa 1932.

Immonen, Visa (2013). Esine tulkittuna. Esimerkkinä keskiaikainen sinettileimasin Ulvilasta. Historiallinen aikakauskirja 4/2013, 477–479.

Jäkärä, Tiina (2000). Koetutkimukset Ulvilan keskiaikaisen kaupungin paikalla 1999. SKAS 1/2000, 20–21.

Jäkärä, Tiina (2001). Vainajien käsivarsiasennoista: Turun Koroinen, Ulvilan Liikistö ja Hololan Kirkkailanmäki. SKAS 1/2001, 12–19.

Jäkärä, Tiina (2003). Paluu Ulvilan Liikistöön – uusien tutkimusten satoa. SKAS 2/2003, 28–33.

Killinen, Kustaa (1880). Kiinteitä muinaisjäännöksiä Ulvilan kihlakunnassa. Bidrag till kännedom af Finlands natur och folk 33. Helsingfors.

Kronqvist, Iikka: Varhaisen keskiajan hautamerkeistä. Suomen museo 1938, 54–64.

Lehtinen, Erkki (1967). Keskiajalta 1860-luvulle. Suur-Uvilan historia I. Pori, 1–856.

Pihlman, Aki (1982). Ulvila - myöhäiskeskiaikainen taajama Kokemäenjoen varrella. Historiallinen Arkisto 78. Helsinki: Suomen historiallinen seura, 99–113.

Pihlman, Aki (1984). Ulvila : myöhäiskeskiaikainen taajama Kokemäen varrella = Ulfsby : en senmedeltida tätort vid Kumo älv. Historiallisen ajan arkeologia Suomessa. Turun maakuntamuseo Raportteja 6. Turku: Turun maakuntamuseo, 46–51.

Salminen, Tapio (2000). Karttojen kertomaa. Ulvila maisemassa. Sari Viertiö tiom. Ulvilan kaupunki & Satakuntaliitto, 17–52.

Sjölund, Anna-Kaisa (2000). Ulvilan Liikistön varhaisvaiheista. Satakunnan museon vuosikirja Sarka 2000. Pori: Satakunnan museo, 86–99.

Suvanto, Seppo: Keskiaika. Satakunnan historia III. Satakunnan maakuntaliitto 1973.

Tiitinen, Teija. Liikettä ajassa ja paikassa – Lounais-Suomen muinaisrannat tarkastelussa.

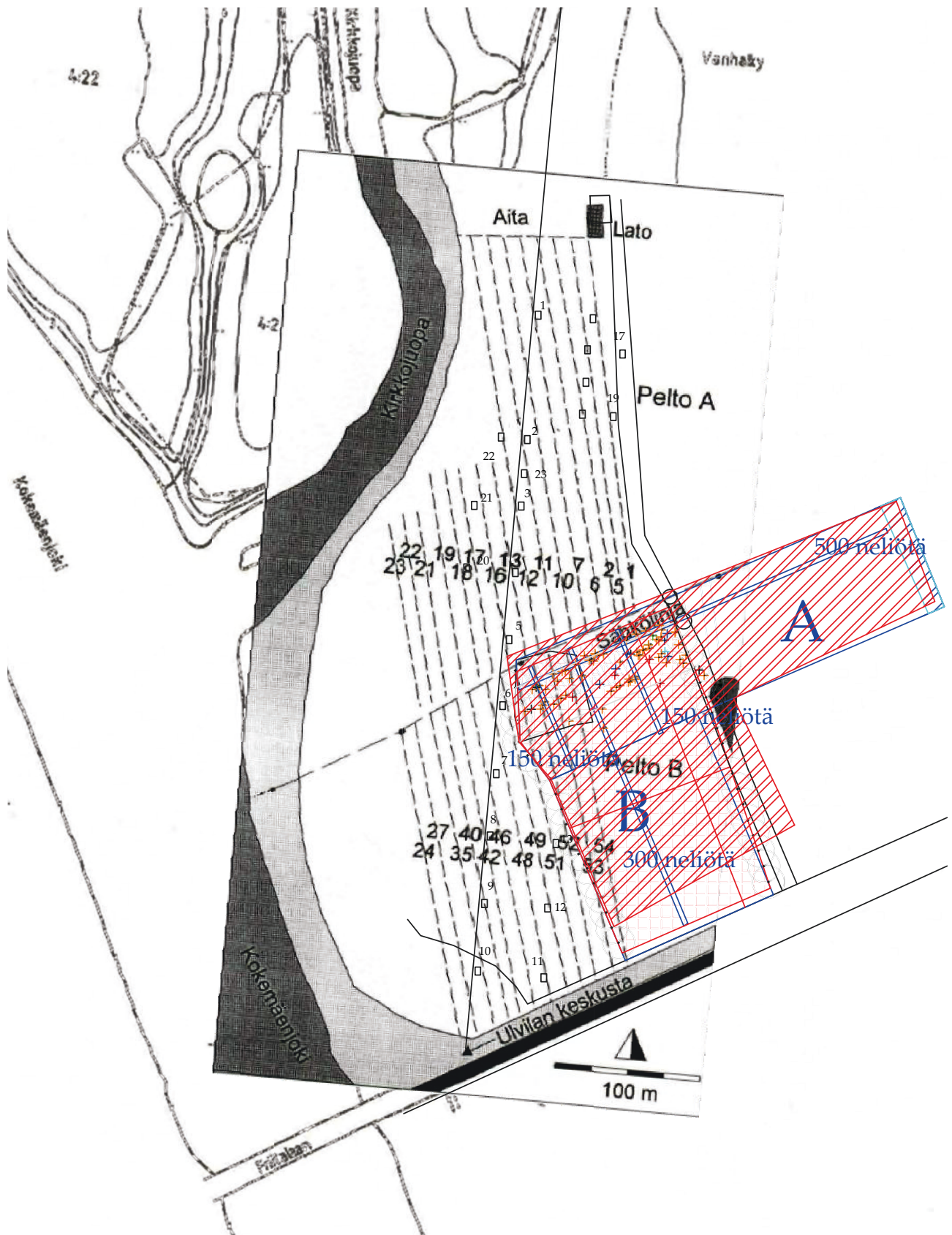
Käkenhus-kirjat nro 2. Eura 2011.

Suulliset tiedonannot

Antti Paala, Ulvila 20.4.2015



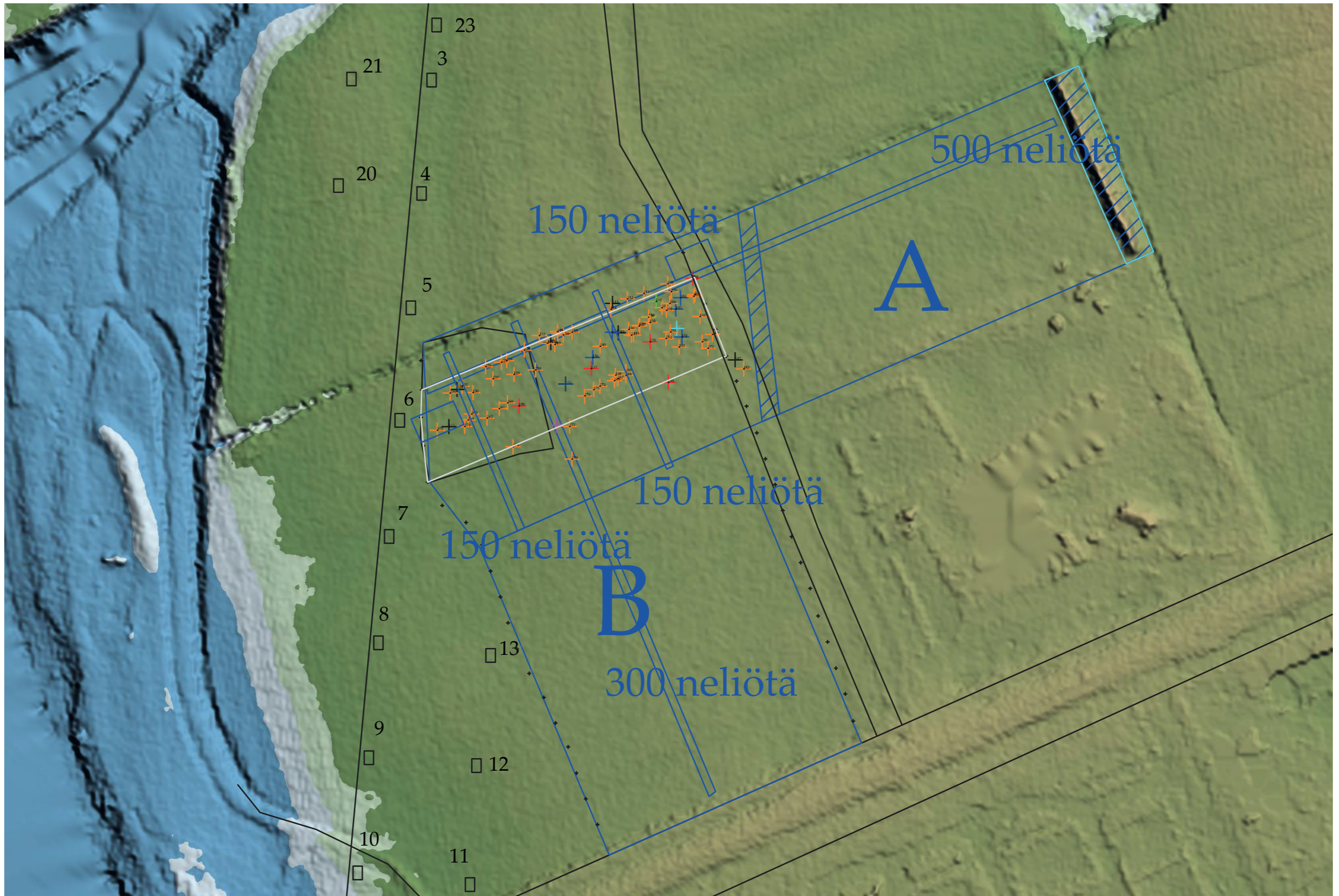
Kartta 3. Kaavoitettava alue sijoitettuna 1690-luvun peltokarttaan. Aineistojen yhdistäminen K.Uotila / Muuritutkimus ky



Kartta 4. Vuoden 1999 maatutkauslinjat ja koekuoopat ja kaavoitettava alue (punaisella). Aineistojen yhdistäminen K.Uotila / Muuritutkimus ky



Kartta 5. Kaavoitettava alue punaisella, metallinpaljastinhavainnot risteinä. Pohjalla Las-aineistosta tehty alueen maastomalli. Numeroidut neliöt Jäkärän koetutkimukset 1999. Mustalla viivalla rajattu alue maatutkauksen 1999 poikkeava alue. Aineistojen yhdistäminen K.Uotila / Muuritutkimus ky



Kartta 6. Kellarimäen kaava-alueen arkeologiset koetutkimukset. Luonnos tutkimusalueiden sijainnista ja laajuudesta. K.Uotila / Muuritutkimus ky