

MUISTIO**käynnistä Tammelan kirkolla 28.11.2007***Anu Laurila*

Käynnin tarkoitus oli arvioida seurakunnan esittämiä korjaustarpeita. Sisätilojen osalta kaksi tärkeintä kysymystä olivat valaistuksen uusiminen ja alttaria lähimpänä olevien penkkien poistaminen. Ulkotilojen osalta keskusteltiin pääoven ja siihen liittyvien portaiden valaistuksesta, kirkkopihan kivimuurin kunnostuksesta ja invaluisesta.

**Valaistus**

Valaistus tapahtuu nyt puisen tynnyriholvin ja kivimuurien liitoskohtaan, listoituksen päälle asennettujen voimakkaiden halogeenilamppujen avulla. Lamppuja on kaksi valaisinta kohden ja jos toinen lamppu palaa loppuun, sammuu myös toinen. Lamput ovat vaikeita vaihtaa ja niitä on myös vaikea saada (vanha tyyppi), lisäksi ne kuumenevat. Sijainti lähes kiinni puisessa tynnyriholvissa on palovaarallinen. Lisäksi kirkossa on keskikäytävän yllä useita kynttiläkruunuja.

Valaistusta tulisi parantaa siten, että valonlähteet eivät olisi niin näkösällä kuin nyt ja lamppujen tulisi olla nykyistä helpompia (ja turvallisempia) vaihtaa eivätkä ne saisi olla palovaarallisia. Mahdollisina ratkaisuinä keskusteltiin epäsuorasta valaistuksesta

tynnyriholvin kautta tai kynttiläkruunujen sähköistämisestä. Todettiin, että valaistus kannattaa antaa asiaan perehtyneelle arkkitehdille suunniteltavaksi. (Holvin kautta toteuttavan epäsuoran valaistuksen ongelmaksi voi osoittautua se, että valo ”jää” holviin ja näin kirkkosaliin ei tule riittävästi valoa ja holvi puolestaan loistaa liian kirkkaana.)

Penkit

Nykyinen penkkisijoittelu lienee 1800-luvun lopulta. Alttaria lähimpänä sijaitsevat penkit on asennettu keskikäytävän suuntaisesti. Tämä on seurakunnan näkökulmasta epäkäytännöllistä ja toisaalta alttarin lähellä olisi tarvetta muunneltavalle vapaalle tilalle, jossa istuimina olisivat tarvittaessa irtotuolit.

Ratkaisuna pohdittiin ainakin neljän keskikäytävän suuntaisen penkkirivin kääntämistä kohtisuoraan käytävään nähden (kuten suurin osa penkeistä on) jolloin alttarin lähelle jäisi tarpeeksi tilaa mm. kuorolle. Näin myös ensimmäiset ”luontevan” suuntaiset penkit olisivat kohtuullisen lähellä alttaria. Todettiin, että penkkien lopullinen sijoittelu olisi hyvä suunnitella yhdessä valaistuksen kanssa.

Penkkien poisto ja uudelleen järjestely ovat olennaisia muutoksia ja ne tulee kirkkolain 14. luvun 2§:n mukaan alistaa kirkkohallituksen vahvistettavaksi.

Äänentoisto

Myös äänentoistolaitteet aiotaan uudistaa. Niiden osalta on pohdittava kaiuttimien ulkoasu ja sijoittelu huolella.

Ulko-ovet

Sakastin ulko-oven maalit olivat pahoin hilseilleet ja puuosissa olisi kenties myös jonkin verran korjattavaa. Työ aiotaan teettää ensi vuonna paikallisella tekijällä.

Ruumishuoneen viilentäminen

Kirkon ruumishuone sijaitsee kellarissa, johon on käynti kirkkopihalta pienen katetun siipirakennelman kautta. Lämpötila kellarissa nousee lämpiminä kesinä liian korkeaksi, joten jäähdytys on tarpeen. Seurakunta on kaavaillut tilaan ilmalämpöpoppua, joka voitaisiin sijoittaa katetun osan alle, omalle ”hyllylle” ja josta vedettäisiin putket ulkoseinille, räystäään alle sekä itse ruumiskellariin. Ratkaisu on mahdollinen, sillä silloin ei ulospäin näy muuta kaksi reikää räystäään alla. Jäähdyttäminen ilmalämpöpumpulla on kylläkin hyvin energiaa kuluttava, joten muitakin ratkaisuja voisi olla hyvä pohtia. Olisiko esimerkiksi paksummasta, eristävästä ulko-ovesta hyötyä koneen sijaan.

Ulkovalot

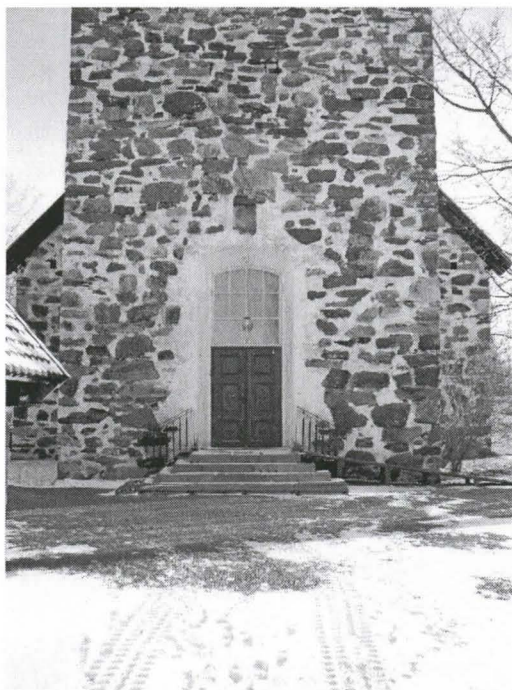
Pääoven edessä on korkea kiviporras, jonka molemmilla reunoilla on kaide. Valaistuksena on nykyisin pyöreä lasipallo, joka roikkuu ovisyvennyksen yläreunasta ja on tuettu myös ovenkarmiin. Todettiin, että valaistuksen suunnittelu kannattaa teettää sisävalaistuksen suunnittelun yhteydessä.

Kivimuuri

Kirkkopihaa kiertää luonnonkivistä ladottu kiviaita. Aita on huonossa kunnossa pääsisäänkäynnin viereisessä nurkassa, kirkon pääovelta katsotun vasemmalla. Kiviaita

kannattaa korjata vain kyseisen nurkan osalta, sillä edempänä sen vieressä kasvaa suuria puita, joiden juuret todennäköisesti aiheuttavat kivimuurin liikkumista. Näiltä osin kiviaita kannattaa korjata, kun puut tulevat kaatoikään.

Tekijät kivimuurin korjaukseen kannattaa kilpailuttaa ja varata hyvissä ajoin.



Invaluiska

Pääsisäänkäynnin yhteyteen on tehty invaluiska, joka on kuitenkin niin jyrkkä, ettei se täytä RakMK:n määräyksiä. Luiskassa ei ole kaidetta.

Valaistuksen ja penkkien järjestelyn suunnittelun yhteydessä kannattaisi myös teettää ainakin luonnoksia suunnittelijalla siitä, miten invaluiska saataisiin kauniisti sijoitettua oikealla kaltevuudella sisäänkäynnin yhteyteen.