

talteennotteille
Peltiin 4.8.1999
Jaan Pirtti

Lasse Laaksanen

KERTOMUS

koekaivauksesta Turussa tontilla Eerikinkatu 4 -
Brahenkatu 3 (VI/3/2) syksyllä 1964

Sisällysluettelo

Johdanto	s. 1
I Kirkon pohjoispuolinen alue	
A. Kirkon seinävierustan maakerrokset	s. 3
B. Kaivausalueen 36-55 m kulttuurikerrokset ja löydöstö	s. 5
II Kirkon eteläpuolinen alue	
A. Kaivausalueen 0-9 m kulttuurikerrokset ja löydöstö	s. 9
III Haudat	
A. Kirkon sisäpuoliset haudat	
1 Kaivausalue 24-34 m.	s. 14
2 Kaivausalue 14-17 m.	s. 19
3 "Muurihauta"	s. 21
B. Kirkon ulkopuoliset haudat	s. 21
IV Katsaus kulttuurikerrokseen	s. 23
Lähdeviitteet	s. 25
Lähdeluettelo	s. 32

Piirustukset, valokuvat ja esineet säilytetään Turun kaupungin historiallisessa museossa.

J o h d a n t o

Kertomus käsittelee koekaivausta, joka tehtiin Turussa Eerikinkatu 4:n - Brahenkatu 3:n tontilla VI/3/2 7.10. - 18.11.1964 välisenä aikana. Työ suoritettiin Turun kaupungin historiallisen museon toimesta tontin omistajan kauppat.tri Hans von Rettigin ja mahdollisen ostajan Oy Stockmann Ab:n Muinaistieteelliselle toimikunnalle tarkoitusta varten lahjoittamin varoin. Kaivausten suunnittelijana ja valvojana toimi dos. C.J. Gardberg ja allekirjoittanut hänen apulaisenaan itse kaivauspaikalla. Kaivaustyövoimasta vastasi Rakennustoimisto Arvi Ahti Oy laskutyösopimuksen perusteella antaen käyttöön 5-6 miestä ja tarvitun välineistön.

Kaivaus suoritettiin koekaivauksena siten, että tontin poikki tehtiin n. 110-120 cm:n levyinen koeoja suunnilleen lounais-koillis-suunnassa. Asian yksinkertaistamiseksi käytetään seuraavassa esityksessä kuitenkin nimityksiä kaivannon eteläpää ja pohjoispää lounaisen ja koillisen asemesta, samoin kaivannon länsireuna ja itäreuna. Tämän muutoksen perustana on ollut se, että löytyneistä kirkon osista saa paremman käsityksen pohjois-, länsi- ja eteläseinänimityksillä kuin todellisista NNE-, WNW- ja SSW-suunnista.

Tämän lisäksi paljastettiin esille tullut kirkon pohjoisseinä kokonaan sekä tehtiin kaivanto ns. Vanhalle Brahenkadulle kirkon länsiseinän löytämiseksi (kaivausalueen yleiskartta).

Koeojassa suoritettiin kaivaminen kerroksittain pohjasaveen saakka, joka oli ylin koskematon kerros. Löytyneet kirkonseinät paljastettiin molemmin puolin ja jätettiin löytöasuunsa. Työn suorittamisen jälkeen kaivannot peitettiin ja maa tasoitettiin.

Kaikki esilletulleet kerrokset ja jäännökset piirrettiin karttoihin mittakaavana 1:20. Tämän lisäksi ne myös valokuvattiin. Karttoitustyötä varten kaivanto jaettiin pituussuunnassaan 1 m:n suuruisiin esiin ja käytettiin eteläpäästä alkaen arabialaista numerointia (0-55). Koeojan itäisestä reunasta alkaen merkittiin itäpuoliset osat metreittäin kirjaimin (A-I) ja länsipuoliset roomalaisin numeroin (I-XVIII). Maakerrosprofiilit piirrettiin kaivannon länsireunasta ja kirkon pohjoisseinän osalta pohjoisreunasta. Itse seinä piirrettiin sekä sisä- että ulkopuolelta.

Kartat ja profiilit ovat tämän kertomuksen liitteinä. Valokuvia ja

löytöesineistöä säilytetään Turun kaupungin historiallisessa museossa ¹⁾. Vainajien arkuista konservoitiin neljä ²⁾. Luurankojen jäännöksistä luovutettiin prof. Koskelle Turun hammaslääketieteelliseen laitokseen tutkimustöitä varten hänen valitsemansa osa ³⁾ ja loput haudattiin kirkon pohjoisseinän ulkopuolelle sen äärimmäiseen itäpäähän.

Koska dos. C.J. Gardberg kirjoittaa kaivetulla tontilla sijainneesta Pyhän Hengen kirkosta ja talosta sekä muista rakennuksista erillisen tutkimuksen on seuraavassa rajoitettu tarkastelemaan vain kaivauksissa paljastuneita kulttuurikerroksia ja hautoja. Rakennuksia on käsitelty vain sikäli kun se aiheen kannalta on osoittautunut välttämättömäksi.

Tarkastelua varten on kirkon ulkopuolinen alue jaettu kahteen osaan, pohjoispuoliseen ja eteläpuoliseen. Edellinen käsittää alueen 36-55 m ja jälkimmäinen 0-9 m. Haudat on käsitelty yhtenäisyyden vuoksi kaikki samassa jaksossa, vaikka niistä osa sisältyykin kirkon eteläpuoliseen alueeseen.

Tontin historiaa koskevilta osilta olen käyttänyt dos. Gardbergin 23.11.1964 päiväämään kertomuksen lähdeviittauksia itse kertomusta mainitsematta ⁴⁾. Lisäksi olen saanut tutustua hänen rakennushistorialliseen tutkimukseensa tarvitsemaansa materiaaliin ja lähteisiin.

Esineistön vertailua olen suorittanut yksinomaan kirjalliseen suomalaiseen ja pohjoismaiseen aineistoon perustuen. Turusta aikaisemmin saatujen löytöjen kanssa en ole suorittanut esinevertailua ajan säästämiseksi.

I Kirkon pohjoispuolinen alue

A Kirkon seinävierustan maakerrokset

a) Maakerrosprofiilin (profiili 4) alareunassa sijaitseva laasti- ja tiilenpalakerros, jonka alareunaviiva merkitsee kuviossa vain alinta kaivaustasoa, ulottuu yhtenäisenä kuvaustasosta kirkon pohjoismuuriin saakka ja sisältää runsaasti eri kokoisia kiviä ¹⁾. Kerros oli huomattavan paksu, lähellä muuria ainakin $\frac{1}{2}$ m ja se ulottui 190-200 cm muurin pohjoispuolelle ²⁾. Sen alapuolelta alkoi pohjasavi ³⁾. Tätä kerrosta on näin ollen pidettävä kirkonmuurin alimman osan muuraustasona. Kerroksen yläpinnan korkeutena oli, noin 2 m muurin pohjoispuolella, profiilin 4 piirtämispaikalla, 540-525 cm mpy ja muurin vieressä n. 520-530 cm ⁴⁾.

b) Toiseksi alimpana kerroksena oli 15-40 cm vahvuinen savikerros, jonka yläpinnan korkeus oli n. 90 cm nykyisen maanpinnan alapuolella, 555-565 cm mpy. Koska näin vahvaa savikerrosta ei tällä korkeudella ollut muualla havaittavissa ⁵⁾ selittynee asia seuraavasti: Pohjoismuurin perustaa varten on maahan ollut kaivettava syväne, josta nostettu maa, savi, on alaosan muurauksen ajaksi ollut pakko kasata hieman etäämmälle. Kun muurin korkeus on sallinut ja vaatinut, on maapintaa sen vierestä tasoitettu tällä tavalla.

c) Savikerroksen yläpuolella on paikoin palo- ja hiilikerros, joka osittain tunkeutuu seuraavaan laastikerrokseen. Palokerroksen vahvuus on n. 5-6 cm ja sen yläpinnan korkeus 570-590 mpy.

Kerroksen vahvuus edellyttäne tulipaloo. Koska kirkon rakennustyöt aloitettiin v. 1588 ⁶⁾ eivät kysymykseen voi tulla sitä ennen sattuneet palot ⁷⁾. Vuoden 1593 palossa tuhoutui koko kaupunki ⁸⁾ ja kirkon puosot todennäköisesti paloivat ⁹⁾, samoin ilmeisesti Pyhän Hengen talon rakennukset ¹⁰⁾. Myöhemmät kirkon elinaikana Turussa sattuneet tulipalot eivät liene mahdollisia selityksen antamiseksi tälle kerrokselle ¹¹⁾. Samoin jää huomioon ottamatta v. 1655 tulipalo, paitsi tietojen puutteen takia ¹²⁾, myös siksi, että kirkko jo silloin kadun rakentamisen takia oli tuomittu purettavaksi ¹³⁾ eikä sen jälkeen enää olisi syntynyt kirkon rakentamisesta johtuvia kerroksia (kts. alempana, kohta d).

d) Seuraava, edellistä ylempi kerros on muodostunut laastista ja runsaasta tiilenporosta, jotka suhteellisen kiinteästi liittyvät toisiinsa. Kerroksen vahvuus profiilin kohdalla päissä 10-20 cm. Keskikohdalla on paksuus kuitenkin n. 40 cm, jolloin yläpinta on n. 600 cm mpy, ja kerros on yläosastaan vähemmän kiinteää. Tässä kohden on yläpinta samalla tasolla kuin

kerros f (kts. alempana) ja kerrokset ovat sekaantuneet, mikä onkin noin 1 metrin alueella keskikohdasta itäänpäin selvästi havaittavissa.

Tämän kerroksen kiinteys on verrattavissa kerrokseen a (kts. ed.) ja edellyttäneen laastin olleen tuoretta kerroksen syntyessä ja siis rakentamista (?). Sitä, ettei purkamisesta ole kysymys, tukee myös se, että samalla 570-585 cm:n mpy yläpintatasolla on profiilissa 6¹⁴⁾ tiili-laastikerros vain hyvin rajoitetulla, 110 cm:n alueella.

Osa kerroksesta on voinut syntyä jo ennen v:n 1593 tulipaloa, mihin keskikohdan länsipuolella oleva kerroksen sisään tunkeutuva palokerros saattaa viitata, mutta pääosa on kuitenkin syntynyt sen jälkeen (kts. keskiosan itäpuolinen osa). Paitsi palon jälkeen suoritettuja korjauksia 15) jatkui kirkon rakentaminen vielä 1630-luvun puolivälissä¹⁶⁾. Sitä ettei kirkosta vielä tässä vaiheessa suinkaan oltu luovuttu, osoittaa myös v:n 1639 uusi asemakaavaehdotus¹⁷⁾.

e) Laastin päällä olevan multakerroksen paksuus vaihtelee 5-20 cm:n ja puuttuu kokonaan profiilikohdan keskiosasta.

Näinkin vahvan maakerroksen esiintyminen edellyttää tahallista maantäyttöä, joka on tapahtunut kirkon saavutettua jonkin valmistumisvaiheen ja jolloin seinustoja on tasoiteltu. Tämän ja edellisen kerroksen rajalta löytyi vuoden 1588 raha, Juhana III:n fyrk¹⁸⁾.

f) Edellisen yläpuolella oli 5-20 cm:n vahvuinen kerros, joka oli muodostunut tiilenporosta ja irtonaisesta laastista. Sen yläpinta oli n. 605-610 cm mpy. Kerros oli hyvin laaja-alainen. Se ulottui kirkon pohjoispuolella kaivausalueen päähän saakka, jossa sen yläpinnan korkeus oli alempana, 10 m:n päässä muurista 570 cm mpy, samoin 20 m:n päässä¹⁹⁾. Profiilista 6 selviää edelleen, että nykyisten muurinjännösten yläpinta on suunnilleen samalla tasolla ko. kerroksen yläpinnan kanssa.

Kerrosta ei laatuensa eikä laajuutensa takia voi pitää rakentamisesta syntyneenä vaan päin vastoin purkamisesta. Pietari Brahen toimituttama asemakaavanmuutos vuodelta 1650 edellyttääkin suuria purkamistöitä, koska katu kuiki kirkonkohdan läpi²⁰⁾. Päätöstä kirkon purkamisesta ei ole löytynyt, mutta siihen on vaikuttanut epäilemättä rakennuksen keskeneräisyys vielä vuonna 1638²¹⁾. V. 1657 oli kirkko jo raunioina, mutta kuitenkin niin, että koosta ja komeudesta pystyi vielä saamaan selvän Joh. Raute-tiuksen mukaan. Kirkosta oli perimätiedon mukaan purettu tiiliä myös pakahuoneen rakentamista varten²²⁾. Pietari Brahen käskystä, mutta tätä vaihetta ei tarkoin voi ajoittaa²³⁾. Toisealta tämä tieto on ristiriidassa sen seikan kanssa, että kaupungin mainitaan ostaneen talon pakahuonetta varten²⁴⁾. Kuitenkaan ei enää vuonna 1700 maan pinnalla ollut mitään jälkiä näkyvissä²⁵⁾.

Kirkon purkaminen ja kerroksen syntyminen on alkanut viimeistään 1650-luvun alkupuolella ja seinät hävitetty maan tasalle, kerroksen yläpintaan saakka 1690-luvulle mennessä.

g) Purkamiskerroksen päällä on piirtämiskohdan keskialueella 5-10 cm:n maakerros, jonka yläpinta on 610-615 cm mpy. Profiilissa 6 vastaava kerros ulottuu 630 cm:in mpy saakka.

h) Profiilin keskialueella ja itälaidassa 620-630 cm:in mpy ulottuva palokerros, jonka vahvuus keskellä on n. 5 cm ja reunassa 10 cm. Kerros jatkuu kirkon seinän päälle, jossa oli todettavissa muuria leveämpää muurausta ²⁶⁾.

Tästä kerroksesta löytyi liitupiipun katkelmia ²⁷⁾ ja runsaasti palaneita lasipullonsiruja ²⁸⁾.

1600-luvun lopun tulipaloista vain v:n 1681 tuhosi ko. aluetta ²⁹⁾, mutta ensimmäinen tontinomistaja mainitaan tältä kohden vasta v:lta 1694 ³⁰⁾. Näin ollen se ei tulle kysymykseen. 1700-luvulla tämä tienoo on saattanut palaa kahdesti, vv 1711 ja 1775 ³¹⁾.

Vuoden 1742 kartassa ulottuu eräs tontilla sijaitseva rakennus lähes tälle kohdalle saakka. Samoin on vuosien 1754-56 kartassa tontin rajana suunnilleen näillä kohdin polveke, joka saattaa merkitä rakennusta.

Esineistöltään tämä löytökerros kuitenkin vastaa, samoin kuin vahvuudeltaankin, 0-9 m:n alueen Turun palon kerrosta ³²⁾, joten se ajoittunee juuri tähän ajankohtaan ³³⁾.

i) Pintakerrokset, jotka ovat noin 30-40 cm:n vahuiset ovat muodostuneet täyttemaasta, hiekasta ja savesta.

B Kaivausalueen 36-55 m kulttuurikerrokset ja löydöstö

a) Tärkeimpänä ajoittavana tekijänä on alueen profiileissa ³⁴⁾ yhtenäisenä läpi piirrosten kulkeva kerros, joka on muodostunut tiilenporesta ja laastin jäännöksistä. Se on ajoitettu edellä (kts. ed. kohta f) 1600-luvun jälkipuoliskolle kirkon purkamistyössä syntyneeksi. Sen vahvuus vaihtelee 25-5 cm:in ja yläpinnan korkeus on muurin luona n. 600 cm mpy ja kaivannon pohjoispäässä n. 560 cm mpy.

b) 38 m:n kohdalla yläpinnaltaan n. 575 cm mpy sijaitseva laasti- ja tiilikkerros on jatkoa profiilin 4 kerrokselle c.

c) 42-48 m:n kohdalla on kirkon hajoittamiskerroksen alapuolella profiilissa puunjäännöksiä, yläpinta 545-555 cm mpy, jotka on asetettu kiveyksen päälle, yläpinta 525-530 cm mpy. Puut ovat pääasiassa muotoilemattomia luonnonrunkoja, mutta niihin liittyy samalla korkeudella sijaitsevia laudan- ja parrunpätkiä ³⁵⁾.

Puiden alle asetetut kivet viittaisivat siihen, että kyseessä olisivat jonkinlaisen rakennuksen tai rakennelman jätteet. Tätä tukevat myös kerroksen esinelöydöt: astianpalat ³⁶⁾ ja jalkineitten osat ³⁷⁾ sekä puuesineet ³⁸⁾. Jalkineen osien joukossa on myös koron muodostaneita nahkakappaleita ³⁹⁾, jotka ovat olleet puunauloin (?) toisiinsa liitettyjä. Yhdessä anturanahassa ⁴⁰⁾ on myös koron kiinnityksen jälkinä nauhanreikiä, muissa 4:ssä niitä ei voi havaita.. Pylkkäsen mukaan tulevat korot jalkineissa käyttöön 1500-luvun loppupuolella ja olivat vakiintuneet 1620-luvulla ⁴¹⁾. Korot olivat Ruotsissa kuitenkin 1600-luvun ensivuosisyyskymmeninä kiinnitetyt neulomalla, mutta jo ennen saman vuosisadan puoliväliä tunnetaan myös puunauloilla kiinnitetty korko ⁴²⁾. Muilta osin löydetyt pohjat oli kiinnitetty neulomalla. Löytöjen joukossa on myös reunos (rand) ⁴³⁾, joka on muotoiltu päällisnahasta ja taivutettu ulkoreunasta kaksinkerroin ja jossa on näkyvissä kaksi neulosriviä. Ruotsissa reunostekniikkaa käytettiin 1500-luvulta alkaen erilaisissa jalkineityypeissä ⁴⁴⁾.

Keramiikkalöydöstö muodostuu kolmesta saviastian jalasta ⁴⁵⁾, sangallisen tai korvallisen astian reunapalasta ⁴⁶⁾, savipadan reunakappaleesta ⁴⁷⁾ ja savivadin reunapalasta ⁴⁸⁾. Kaikkien materiaalina on punaiseksi poltetu savi. Reunakappaleet on viimeksi mainittuja lukuunottamatta lasitettu sisäpuolelta tavallisella lyijyglasitteella. Saviastian jalat, joista kaksi on ehyttä ja muodoltaan käyrää, kuuluvat todennäköisesti osina kolmijalkaiseen savipataan samoin kuin reunakappalekin ⁴⁹⁾. Ruotsissa Örebrossa suoritetuissa kaivauksissa ovat 3-jalkaiset savipadat savenvalajan verstaan 1600-luvun kerroksessa sangen yleisiä ⁵⁰⁾. Tanskassa on astialla perinteitä jo keskiajalta, mutta se on varsin tyypillinen renessanssiajalle ja elää eri muodoissa vielä 1700-luvulla ⁵¹⁾. Norjassa kädensijalliset 3-jalkaiset savipadat tulivat käyttöön myöhäiskeskiajalla ja olivat modissa vielä 1700-luvun alkupuolelle muodon suuresti muuttumatta ⁵²⁾. Laivalöytöinä on astioita tavattu v. 1628 uponneesta Wasasta sekä Borstön läheisyydessä Turun saaristossa vuonna 1749 uponneesta hollantilaisesta aluksesta ⁵³⁾. Myös Ahvenanmaalta Korsöstä on laivalöytöinä kaksi saviastiaa, joissa ei ole lasitetta, mutta jotka muodoltaan vastaavat tanskalaisia ja norjalaisia astioita. M. Dreijer on ajoittanut nämä 1500-luvun alkuun ⁵⁴⁾.

Savivadin reunapala ⁵⁵⁾ on sisäpuolelta pohjaväritään tumma, ruskeh-tavan vihreä. Koristeluna on vaaleat horisontaaliset juovat, joiden poikki kulkee keskustassa vertikaalisia vihreitä juovia, ja reunemmassa on vihreitä pilkkuja. Esine on sekundatuotetta, sillä ulkopuolelle on tarttunut kappale toisesta astiasta ja sisäpuolelta puuttuu osa pinnasta. Vihreä lasite on myös sulanut pääosiltaan hopeanväriseksi. Profiililtään pala vas-

taa Örebron löydöissä Ohlssonin tyyppiä a, joka on peräisin 1660-luvulta ja jonka muoto 1700-luvulla on tavallisin ⁵⁶⁾. Myös koristeena käytetyt vihreät pilkut esiintyvät ruotsalaisessa löydöstössä 1660-luvulla ⁵⁷⁾. Vaalealla savella maalatut viivat ja niiden kanssa poikittaiset vihreät viivat ovat Tanskassa olleet käytössä 1600-luvulla ⁵⁸⁾. Koristerytmiltään on lähinnä eräs 1750-luvun tanskalainen vati, jonka koristelu pohjautuu aikaisemmalle perinteelle ⁵⁹⁾. Tarkkaa vastinetta en kuitenkaan käyttävissäni olleesta kirjallisuudesta löytänyt.

Löytöesineistönsä ja kirkon purkamiskerroksen alapuolella olevan sijaintinsa perusteella olisi tämä kerros ajoitettavissa 1600-luvun jälkipuoliskolle (kts kuitenkin kohtaa d).

d) Kirkon purkamiskerroksen yläpuolella oli 42-50 m:n kohdalla 585-595 cm korkeudella laastin päällä kiveystä sekä poikittaisia hirsiiä siten, että kivet olivat 42-42,5 m:n kohdalla ja hirret (keskusta) 45,9, 47,3 ja 49,5 m:n kohdalla ⁶⁰⁾.

Välillä 50-55 m oli samalla korkeudella 575-585 cm rakennusjännöksiä, jossa välillä 50,5-52 m oli selvä puutaso. Sen päällä oli 51,2 m:n kohdalla yläpinnaltaan 584-586 cm mpy-⁶¹⁾ korkeudella kaivannon etenemissuuntaan nähden poikittain parru, jonka eteläpuolella puutason syyt kulkevat itä-länsisuuntaan ja pohjoispuolella pohjois-eteläsuuntaan ⁶¹⁾. Välillä 51-55 m oli korkeudesta 585 alkaen alaspäin pohjois-eteläsuuntaan kaksi hirsikerrosta, jotka olivat yläpinnaltaan 537-531 cm mpy sijaitsevan kiveyksen päällä ja ulottuivat siis kirkon purkamiskerroksen läpi (:) ⁶²⁾.

54 m:n kohdalla oli edellistä vasten kohtisuorassa 2 hirsikerrosta, jotka liittyivät salvoksella muodostaen nurkan ⁶³⁾ ja päättyivät kaivannon länsireunassa kivistä, tiilistä ja laastista muodostettuun, pystypaaluilla tuettuun rakennelmaan, todennäköisesti uuninperustaan ⁶⁴⁾.

50,5-51,5 m:n kohdalta löytyi välittömästi puutason alapuolelta kolmijalkainen kädensijallinen savipata rikkinäisenä ⁶⁵⁾ sekä välillä 51-52,5 m runsaasti punaiseksi poltettujen savipatojen ja astian paloja 585-540 cm syvyydestä ⁶⁶⁾. Näistä useimmat ovat em. savipadan tyyppisestä esineestä. Reunaprofiilin ja kädensijan tyypit ovat lähinnä samankaltaiset kuin eräillä tanskalaisilla esineillä ⁶⁷⁾, jotka ovat peräisin 1600-luvulta. Sama reunatyyppi esiintyy myös Lödösen 1500-luvun löydöissä ⁶⁸⁾. Miltei täsmälleen samanlainen löydetyn savipadan ⁶⁹⁾ kanssa on Lundista löytynyt astia, joka on ajoitettavissa 1600-luvun puoliväliin ⁷⁰⁾.

Löydetyt savipadan osat ovat vain sisäpuolelta lasitettuja, paitsi N^o 16291:213, jossa lasite on molemmilla puolilla. Tässä katkelmassa on päinvastoin kuin edellä mainituissa ulkopinta tasainen ja sisäpinnassa horisontaalista kohojuovaisuutta.

Kokonaan edellisistä poikkeava on astianpala jossa on jäännöksiä korvasta ⁷¹⁾ ja jonka lasite on musta. Vastinetta en ole käyttämästäni kirjallisuudesta tavannut.

Muista löydöistä on mainittava pronssinen (?) veitsen kahva ⁷²⁾ sekä hienojakoisesta liuskeesta tehty hioin ⁷³⁾.

Korkeutensa ja esineistönsä perusteella 50-54 m:n välillä sijaitseva rakennus olisi ajoitettavissa 1600-luvun lopulle tai 1700-luvun alkuun. Pääosa rakennusjätteistä sijaitsee tuntuvasti kirkon hajoittamiskerroksen yläpuolella, samoin huomattava osa mainitusta esineistöstä. Kartassa 0 näkyvä puutaso (51-52 m) saattaisi olla rakennuksen lattiaa tai välikattoa (:). Jälkimmäistä tukee se, että sen alapuolella välittömästi oli savipata ja yläpuolella parru.

42-50 m alueella oli kirkon purkamiskerroksen yläpuolella löytöinä mm värillisen keramiikan pala ⁷⁴⁾, joka oli n. korkeudella 560 cm mpy, saviastianpaloja ⁷⁵⁾ sekä lasipullon suupuoli ⁷⁶⁾.

Värillinen keramiikanpala on valmistettu harmahtavasta materiaalista ja sisäpuolelta suolalasetettu. Ulkopuoli on kuvioitu ja väriltään sininen. Kappale vastaa kuvioinniltaan reiniläisen keramiikan koristelua 1500-luvulta, mutta väriltään tyyppiä, joka otettiin käyttöön vasta 1580-luvulta alkaen ⁷⁷⁾.

Myös reunapalassa ⁷⁸⁾ on saviaines harmaata ja kuvioinnissa on lisäksi käytetty sinistä ja se vaikuttaa näiden perusteella reiniläiseltä tuotteelta.

Tasapohjaisen, vaaleanpunaiseksi poltetun astian pala ⁷⁹⁾ on ennen sisäpuolelta suoritettua lasitusta peitetty vaalealla savikerroksella. Tätä koristelumootoa käytettiin Örebrossa ja 1600-luvun loppupuolella yleisesti ⁸⁰⁾.

Esineistöltään ja sijainniltaan olisivat myös 42-50 m:n välillä sijainneet rakennusjäännökset ajoitettavissa 1600-luvun lopulle kirkon purkamisen jälkeiselle ajalle tai 1700-luvun alkupuolelle.

Näiden kerrosten yläpuolella olevat laastikerrokset ⁸¹⁾ selittyisivät rakennusten uunien purkamisessa syntyneiksi, mikä varsinkin 53-55 alueella tuntuu selvältä kerroksen alkaessa uuninsijasta.

Koska tarkasteilun alueen loppupäässä rakennuksen jäännökset ulottuivat purkamiskerroksen läpi, saattaa olla että näin olisi ollut laita myös 42-50 m:n alueella, vaikka se ei kaivetussa kohdassa mitenkään tullut esille. Tällöin olisi se mahdollisuus, että edellä e-kohdassa käsitelty kerros tulisi samanikäiseksi d-kerroksen kanssa, jolloin molempien ajoituksena olisi 1600-luvun loppupuoli tai 1700-luvun alku.

II Kirken eteläpuolinen alue

A Kaivausalueen 0-9 m kulttuurikerrokset ja löydöstö

Kirken eteläpuolella kaivausta suoritettiin 9 m:n pituisena keekai-
vantona ¹⁾.

a) Pihan asfalttipinnan ja sen perustassa olleen kivi- ja hiekkakerroksen alapuolella oli koko alueella vahva palekerros ²⁾. Sen paksuus vaihteli 10-30 cm:n. Se muodostui pääasiassa tuhkasta ja noesta. Kerroksen yläpinnan korkeus oli n. 570-600 cm mpy. Kerroksen läpi ulottui 7-8 m:n kohdalla kivistä rakennettu perusta, jonka yläpinta oli kaivannon itäreunassa 610 cm mpy ja alimman kiven alapinta n. 500 cm mpy.

Pääosan löytömateriaalista muodostavat palaneet lasinpalat ³⁾. Tämän lisäksi on runsaasti liitupiipun katkelmia ⁴⁾ ja ruskeitten savipullojen paloja ⁵⁾.

Liitupiipun palat ovat varren katkelmia ja muutamissa niistä on ympäri kiertävä yksinkertainen pykäläkoriste. Savipullon paloista on kolmessa jälkiä pintaan painetusta leimasta. Yhdessä on Selters-leima ⁶⁾ ja toisessa säilyneestä osasta luettavissa kirjaimet LBACH:STAHL kruunulla ja MN-kirjaimin varustetun seikion ympäriltä ⁷⁾. Kolmannesta on säilynyt niin pieni osa, että se on tunnistamaton ⁸⁾.

Ulkomailta tuotettuja mineraalivesiä, mm. Seltersin vettä tuotettiin Ruotsiin 1700-luvun ensi puoliskolta lähtien Saksasta. Vastaavanlaisia savipullon paloja on löytynyt esimerkiksi Tukholman tämän aikaisista kerroksista ⁹⁾.

Sangen lukuisasti saatiin talteen myös kaakeliuunin osia ¹⁰⁾. Suurimaksi osaksi ne olivat keskittyneet 8 m:n kohdalla sijainneen kiveyksen molemmille puolille. Löydetyt osat olivat pääasiassa kaakelientukirakenteeseen kuuluvia, vain muutamassa näkyi palon runtelemaa lasitetta. Kuviointi oli tehty sinisellä valkeiselle pohjalle ja aiheena oli käytetty kukkaa ainakin osittain. Mitään tarkempaa ei palojen pienuuden johdosta ole pääteltävissä. Ruotsalaisissa kaakeleissa sinivalkoinen väri esiintyy jo 1720-30-luvulta alkaen ainakin vuosisadan lopulle ¹¹⁾.

Löytöjen joukossa on myös muutama pala posliinia ja fajanssia. Posliinin sirpaleet ¹²⁾ ovat pienestä lautasesta. Materiaali on läpikuultavaa ja kuviointi suoritettu runsain sinisin lehti- ja kukka-aihein. Tyyliiltään se vastaa itäintialaista posliinia.

Myös fajanssipalojen joukossa on sinisin kukin valkeiselle pohjalle kuvioitu pala (THM 16291:68). Malli on ilmeisesti saatu em. posliinista. Ruotsissa tällaista esineistöä valmistettiin 1700-luvun puolivälin jälkeen ¹³⁾.

Violetein viivakoristein varustetussa palassa ¹⁴⁾ esiintyvää väriä on Ruotsissa Mariebergin tehdas käyttänyt jo 1760-luvulta lähtien fajanssi-esineissä, samoin moniväristä kukkaisaihetta, jota eräs pala ¹⁵⁾ edustanee ¹⁶⁾. Edellisten lisäksi löytyi muutama pala harmaalasitteista fajanssia ¹⁷⁾. Eräissä tällaisessa palassa oli osa pohjan valmistusmerkeistä säilynyt, mutta se ei ole tunnistettavissa ainakaan länsieurooppalaisiksi ¹⁸⁾. Löytyneistä metalliesineistä mainittakoon kirves ¹⁹⁾.

Vastaavanlaista esineistöä on Turun viemärikaivantelöydöissä 1800-luvun alun kerroksesta, jossa vahva palokerros on ollut tulkittavissa v:n 1827 tulipalon jälkeisessä tasoitustyössä syntyneeksi ²⁰⁾.

Asemansa ja esineistönsä johdosta tämä kerros on ajoitettavissa Turun palossa v. 1827 syntyneeksi ja sen läpi ulottunut kiveys jonkin tulessa tuhoutuneen rakennuksen uunin perustaksi.

b) Palokerroksen alapuolella oli 1-8 m:n välillä yhtenäinen kivetty pinta, jonka yläpinta oli 570-580 cm mpy ²¹⁾. Eteläpäässä sen reuna oli viisto ja kohtisuoraan sitä vasten oli kivistä. Jos tätä verrataan vuosien 1754-56 asemakaavaan on tällä kohden tonttien raja ²²⁾, joka muodostaa juuri samanlaisen polvekkeen.

Koska paikalla ei ole sijainnut katua täytyy olla kysymys pihan kiveyksestä, joka on peräisin paloa edeltäneeltä ajalta, mahdollisesti 1700-luvun lopulta.

c) Kaivannon eteläpäässä, 0-4 m:n välillä on yläpinnaltaan 550-540 cm mpy syvyydellä laastikerros, joka päättyy kiviin ²³⁾. Tämän ja palokerroksen välistä ei löytöjä ole ollenkaan.

Edellisen alapuolella oli yläpinnaltaan 510-520 cm mpy korkeudella yhtenäisesti 0 ja 8 m:n välillä tiilen- ja laastinsekainen, n. 10 cm:n vahvuinen kerros, jonka alapuolella oli lahonnutta puuta ja nokea ²⁴⁾.

Tämän kerroksen löydöstä muodostaa merkittävimmän osan keramiikka. Osa paloista on punaiseksi poltettua savea. Näissä astian sisäpuolella ollut lasitus on punainen ²⁵⁾ tai tummanruskea ²⁶⁾. Tämän lisäksi on yhdessä palassa kellertäviä juovia ²⁷⁾.

Savipadan varsikatkelma ²⁸⁾ on samaa tyyppiä kuin mainitussa Borstön astiassa ²⁹⁾. Saviastian korva ³⁰⁾ muistuttaa muodeltaan varhaisempien 3-jalkaisten astioiden korvaa ³¹⁾ mutta tyyppiä on käytetty ilmeisesti myöhemminkin.

Edellisestä poikkeavasta materiaalista, vaalean kellertävästä, on löydöissä kaksi palaa, joiden sisäpuolinen lasitus on keltainen ³²⁾. Jälkimmäinen on reunapala, jossa koristeena on vaakasuorien linjojen ohella aaltoviiva. Kuvioinnilla on vanhoja perinteitä jo ns. vendiläisestä keramiikasta, jossa aaltoviivaa on hyvin yleisesti käytetty ³³⁾, mutta ainakin Tanskassa sitä on käytetty vielä 1800-luvun astioissa ³⁴⁾.

Savilautasen tai vadin pohjapalassa ³⁵⁾ on kuviointi joka on suoritettu valkoiselle pohjalle piirroin ja maalaamalla punaisella ja ruskeanharmaalla. Tyypiltään se on 1700-luvun astiaa ³⁶⁾.

Kaakelinpaloista on kaksi lasitettu vihreäksi ³⁷⁾. Ne on valmistettu punaiseksi poltetusta savesta. Toinen on reunuskaakelin pala ja toinen tasapintaisesta levystä. Lisäksi esiintyy yksi pala valkoiseksi lasitettua kaakelia ³⁸⁾. Molempia värejä on Ruotsissa käytetty 1700-luvulla ³⁹⁾.

Liitupiipun katkelmista ovat useimmat varrenpaloja ⁴⁰⁾. Kahdessa on osia pesästä ⁴¹⁾. Näistä edellinen on sileä ja koristeeton mutta jälkimäinen kohokuvioitu ja lisäksi sen varressa on leima (S)TOCKHOL(M) sekä sen yläpuolella (E?)TT(E?)(R?). Kysymyksessä lienee tukholmalaisen piippumestarin Carl Wettervikin tehtaan valmistama reliefikoristeinen piippu. Hän esiintyi Tukholman hallioikeuden pöytäkirjoissa 1769, ja hänen jäämistönsä pesänselvitys suoritettiin 1798 ⁴²⁾.

Turun viemärikaivantolöydöissä esiintyi liitupiipun paloja Valosen mukaan myös Turun paloa edeltäneen "mukulakivityksen vaiheilla" ⁴³⁾. Tukholmassa ne ovat 1700-luvun kerrosten tavallisimpia esineitä ⁴⁴⁾. Bergenessä ovat vanhimmat tyypit peräisin jo 1600-luvulta, suureksi osaksi kuitenkin 1700-luvulta ⁴⁵⁾.

Kerroksen sijainti Turun palon kerroksien alapuolella ajoittaa sen ennen vuotta 1827 syntyneeksi. Löydöstö on peräisin 1700-luvulta ja leimattun piipun mukaan mainitun vuosisadan loppupuolelta. Laastikerroksen syntyminen edellyttää 1700-luvun puolivälissä tai vähän sen jälkeen tapahtunutta rakentamista. Tontilla sijaitsevaa kivitalea on korotettu kaksikerroksiseksi kahdessa jaksossa, vuosina 1763 ja 1784 ⁴⁶⁾. Laastikerroksen syntyminen johtunee näistä töistä.

d) Alueella 0,5-5 m oli yläpinnaltaan 480-470 cm:n syvyydellä mpy laastikerros, jonka paksuus oli noin 8 cm. Sen yläpuolella sijaitsi 20-45 cm:n vahvuinen kulttuurimaakerros, jossa esiintyi puunjäänteitä ja esineiden sirpaleita ⁴⁷⁾.

Esineistö muodostui pääosaltaan keramiikan paloista. Kaikki talteen saadut kappaleet ovat punaiseksi poltettua savea ja lasitettuja. Osa materiaalista on särkyneistä kolmijalkaisista savipadoista jotka on käsitelty lyijyglasitteella sisäpuolelta ⁴⁸⁾. Näitä yksi on suurimmaksi osaksi ehyenä säilynyt ⁴⁹⁾. Sen kädensija on kolminuppinen ja reunaprofiilin koristelu muodostuu kolmesta kehevyöstä. Samanlainen kädensija ⁵⁰⁾ ja reunapala ⁵¹⁾ löytyivät tästä kerroksesta myös erillisinä.

Sama nuppi- ja reunatyypit esiintyy eräessä tanskalaisessa astiassa renessanssiajalla (?) ⁵²⁾. Yhdessä palassa esiintyy lasitusta molemmin puolin ⁵³⁾. Sekin on ilmeisesti savipadasta peräisin.

Myös vatien ja lautasten kappaleita löytyi useita. Keltaista pilkuttettua ja juovitettua koristelua on käytetty vadissa, jonka keskuskuvio on tulppaaniaiheinen ⁵⁴). Astian reunaprofiili vastaa Örebron löydöissä 1660-luvulla käytössä ollut tyyppiä, joka seuraavalla vuosisadalla oli tavallisin ⁵⁵). Samoin on laita sekä pilkullisen koristekuvion, joka esiintyy jo 1600-luvun alkupuolelta ⁵⁶) alkaen 1700-1800-luvulle saakka ⁵⁷), että tulppaaniaiheen ⁵⁸). Pilkkukoristelua on käytetty myös pienessä reunapalassa ⁵⁹), jonka reunassa on lisäksi tummanruskealla tehtyä kuviointia.

Edellisistä poikkeavia ovat suuren vadin palat, joissa kuviointi on tehty valkoiseksi sivellylle pinnalle piirtokuvioin ⁶⁰). Ne kuuluvat luultavasti samaan astiaan. Pohjapalassa on koristeena köynnöstävä kukka-aihe. Reunapalassa on voimakkaasti sisään käännetty profilointi sekä koristeellinen barokkityylinen korva. Tällaisia puristettuja kädensijoja esiintyy Örebron löydöissä 1600-luvun loppupuolella ⁶¹).

Yhdessä talteen otetussa palassa, jonka pohjaväri vaalea, on kuviointi reunan "peliosassa" pohjan ollessa koristeeton ⁶²). Aiheena ovat munuaismaiset kuviot, jotka on tehty piirroin savisivelyyn ennen lasitusta. Sen sijaan toisen kappaleen ⁶³) kuviointi on kehojuovaista risteilevää saksakviivastoa. Molempien reunatyypit muistuttavat THM 16291:34 a:ta, mutta ovat yksinkertaisempia ja todennäköisesti lautasen palaaja.

Lautasista ovat peräisin myös kaksi vihreälasitteista laitaosaa ⁶⁴). Niiden profiilit muistuttavat fajanssi- ja tinalautasia ⁶⁵).

Erikoinen on sisäpuolelta lyijylasitetun astian reunapala, jonka profiloidussa osassa on kolme kehovyötä ja jonka astian yli kaartuva kädensija on koristettu sormipainantein. Reunalla vastineensa edellä käsitellyissä kolmijalkaisissa savipadoissa. Kädensijan tyyppi esiintyy eräissä tanskalaisissa 1800-luvun alkupuolen pytyissä ⁶⁶). Sormipainannekoristelu ei kuitenkaan kädensijoissa liity 1800-lukuun, vaan sitä on käytetty jo 1500-luvulla ⁶⁷). Samoin on myös astian muoto saatu jo varhaisemmin esiintyneistä metallivalmisteista ⁶⁸).

Tästä kerroksesta löytyi myös molemmin puolin lasitetun saviastian pala, jonka reuna taipuu 4 cm:n levyisenä jyrkästi ulospäin ja jossa on isokokoinen korva ⁶⁹). Muotovastinetta en käyttämästäni kirjallisuudesta oletavannut.

Säilyneitä kädensijojen katkelmia saatiin tästä kerroksesta kolme. Näistä yksi on punaiseksi poltetusta savesta ja lasitettu hyvin astian sisäpuolelta ⁷⁰). Sen poikkileikkaus suorakaiteen muotoinen. Tämä tyyppi esiintyy ainakin 1500-luvulta lähtien ⁷¹). Kaksi muuta sen sijaan on valmistettu vaalean ruskeasta aineesta. Niiden poikkileikkaus on soikea, ja

ulkopinnassa on koristeena kaksi kohovyötä ⁷²⁾. Pinta on sivelty vaaleaksi, mutta lasitetta ei ole näkyvissä.

Keramiikan ohella löytyi 11 mm:n läpimittainen himmeä, sinertävä lasihelmi, joka on reiällinen (THM 16291:28). Lasihelmiä esiintyy historiallisen ajan kerroksissa. Ruotsissa luultavasti keskiajalta lähtien ⁷³⁾.

Löytömateriaalin perusteella on kerros ajoitettavissa 1700-luvun alkuun tai enintään 1600-1700-luvun taitteeseen. Kerroksen alla ollut laasti viittaa joko rakentamiseen tai purkamiseen. Edellisen kyseessä ollen voisi kerros olla syntynyt paikalla olevan kivirakennuksen pystyttämistä. Tontin omistaja mainitaan jo vuodelta 1673. Purkamistapauksessa tuskin voi olla kysymys Pyhän Hengen kirkosta, varsinkin kun paikalla oli puun jäännöksiä, vaan jonkin tontilla sijainneen palon hävittämän rakennuksen jäännöksistä. Tapahtuman aiheuttajana voisivat olla vuosien 1681 tai 1711 palot ⁷⁴⁾. Myös särkyneiden saviastioiden lukumäärä osoittaa nähdäkseni kysymyksessä olleen onnettomuuden. Löytömateriaalin perusteella vaikuttaisi jälkimmäinen vaihtoehto todennäköisemmältä.

III Haudat

Pyhän Hengen talon yhteydessä on, ilmeisesti jo keskiajalla, ollut hautausmaa. Tämä voitaneen päätellä vuoden 1578 tiedosta, että Pyhän Hengen talon hautausmaa "skall bli uppbyggd och inhägnad; där skall fattigt och gement folk begravas" ¹⁾.

Kaivauksessa löydettiin yhteensä 81 vainajan tai arkun jäännöksiä. Näitä tavattiin vain kirkon muurien sisä- ja eteläpuolelta. Pohjoispuolella sen sijaan ei ollut yhtään. Tämän selityksenä on joko vanhojen tapojen noudattaminen ²⁾ tai se, että kirkon hallinnassa olleen alueen raja oli lähellä seinää ³⁾.

A Kirkon sisäpuoliset haudat

1. Kaivausalue 24-34 m.

a) Maakerrokset ⁴⁾.

Pihan asfalttipinnan ja täytEMAakerrosten alapuolelta tavattiin 30-40 cm:n syvyydestä palokerros, jonka vahvuus vaihteli 5-10 cm:n ⁵⁾.

Sen yläpinnan korkeus oli 590-600 cm mpy. Kerroksen esinelöydöt: lasinsirut ⁶⁾, liitupiipun katkelmat ⁷⁾ ja astianpalat ⁸⁾ ovat samantapaisia kuin muualtakin Turun palon tuhkasta löydetyt ⁹⁾.

Hieman edellisen alapuolella oli aivan kirkon seinän vieressä yläpinnaltaan 580-590 cm:n korkeudella mpy 10-20 cm:n vahvuinen tiilenpora- ja laastikerros, joka ulottui noin 170 cm seinän eteläpuolelle. Kun kirkon muuri tällä kohden oli yläpinnaltaan samalla korkeudella ¹⁰⁾ ja ylempi yhtenäinen hautauskerros, kuten edempänä havaitsemme, vain 40-50 cm tämän alapuolella ¹¹⁾, pitäisin laastikerroksen alapintaa, 580-585 cm mpy, purkamisvaiheen aikaisena lattiatasona 1650-luvulta.

Toinen, huomattavasti äskeistä laajempi tiilenmuru- ja laastikerros ulottui noin 6 m seinän eteläpuolelle. Sen yläpinnan korkeus oli 520 cm mpy ja vahvuus n. 10 cm. Näin laaja-alainen esiintymä edellyttää suurehkoa purkamis- tai rakentamistyötä. Kun kuten jo edelläkin on mainittu, suuri osa haudoista esiintyy tämän kerroksen yläpuolella ei kysymys voi olla kirkon purkamisessa syntyneestä laastista, sillä alue jaettiin asuintonteiksi välittömästi tapahtuman jälkeen ¹²⁾ eikä hautaaminen siten enää tullut kysymykseen.

Edelläkuvatun alapuolella aivan muurin juuressa oli myös pienialainen laasti- ja tiilikasautuma hieman seinän alapinnan yläpuolella n. 445 cm mpy. Tämän voidaan katsoa syntyneen seinän alaosan muurauksesta. Laastikerrosten väliin jääneessä 55 cm:n vahvuisessa maakerroksessa oli 180 cm:n levyinen ja n. 10 cm:n vahvuinen savikerros, jonka yläpinta oli noin 490

cm mpy.

Verrattaessa näitä kerroksia kirkon ulkopuolisiin, voidaan havaita, että siellä kahden alimman laastiosan välissä oli yhtenäinen savi, kun taas täällä on sekä savea että multaa. Kerrosjärjestys on kuitenkin sama. Ulkopuolella ylempään laastikerroksen alla ollut vuoden 1593 palokerros on havaittavissa myös sisäpuolella, joskaan ei aivan muurin vieressä. Se sijaitsi välillä 28,5-31,5 m, siis lähimmästä päästään noin 2,8 m:n etäisyydellä seinästä, ja oli n. 10 cm:n paksuinen. Sen ja ylempänä olleen laastikerroksen välissä oli maata 2-20 cm.

Kerrosten sijainti ja järjestys osoittavat, että edellä kuvattu laaja laastikerros on syntynyt vuoden 1593 tulipalon jälkeen. Toisaalta kuitenkin hautojen määrä sen ja hajoittamisjäännösten välillä osoittavat, ettei se ole muodostunut 1630-luvun rakennustöiden yhteydessä, koska ei voi olettaa hautaamisia tapahtuneen runsaan kymmenen vuoden aikana niin runsaasti. Tällöin jää mahdollisuudeksi vain se, että se olisi samanaikainen kuin ulkopuolellakin palokerroksen päällä sijainnut laasti ja siis, 1590-luvulla syntynyt. Sen alapinta on siten silloisella lattiatasolla.

Laastikerrosten välissä sijainnut 70-80 cm vahvuinen maakerros herättää kuitenkin paksuudellaan ihmetystä. Näin mittavan kerroksen syntyminen pelkästään hautojen kaivamisesta emintään 50 vuoden aikana ei vaikuta uskottavalta ja tuntuu siltä, että lattiatasoa olisi täyttämällä nostettu. Mitään laatueroa ei kuitenkaan ollut sen ja alemman kerroksen välillä silmiä nähden havaittavissa.

b) Vainajat

Kuvattavana olevalta alueelta tavattiin yhteensä 49 vainajan jäännöksiä. Ne olivat enimmäkseen neljässä, paikoin viidessä kerroksessa. Seinän vieressä haudat olivat suunnassa - , siis samassa kuin itse seinäkin ¹³⁾. Tämä on havaittu muualtakin Turusta ¹⁴⁾. Jo 1,5-2 m:n päästä alkaen suuntana oli kuitenkin - ¹⁵⁾ ja alimmassa kerroksessa - ¹⁶⁾. Vainajat oli pantu maahan niissä tapauksissa, missä luurankoa oli havaittavasti säilynyt, siten, että pää oli "lännessä" ja jalat "idässä" lukuunottamatta kahta muurin vieressä ollutta päällekkäistä luurankoa, jotka olivat täsmälleen päinvastaisessa asennossa ^(vainajat LXV, LXXXI) 17). Tätä saattaisi pitää hautaajille sattuneena erehdyksenä; tavan tarkoituksellisuutta ei ainakaan ole tiedossani. Myös Hiittisten keskiaikaiselta hautausmaalta on tavattu yksi väärinpäin asetettu vainaja muutamien kymmenien tutkittujen hautojen joukosta ¹⁸⁾.

Ylin kerros ¹⁹⁾.

Tähän vaiheeseen on luettu vainajat, joiden luitten korkeus oli vähin-

tään 565 cm mpy. Näitä oli yhteensä viisi, joista pelkkiä kalloja kaksi (XXI, XXII) ja kolmessa muitakin osia (LXII, LXIII, LXXXI). Kaikilla kolmella oli kädet taivutettu rinnan päälle. Puunjäännöksiä oli vain yhden vainajan alla (LXIII). Kannesta ei siinäkään näkynyt merkkejä, joten jää epävarmaksi oliko kysymyksessä arkku vai parit.

Toinen kerros 20)

Kerroksen hautoihin on laskettu ne vainajat, joiden korkeus oli vähintään 520 cm lukuunottamatta kahta, jotka selvästi ovat tähän kerrokseen kuuluvan haudan alla ja siten jäivät seuraavaan ja enintään 564 cm mpy. Yhteensä niitä tavattiin 20. Ainoastaan kalloina esiintyi viisi (XXVI, XXVIII, XXXIV, LXIX, LXX). Muita luunjäännöksiä sisältäneistä vainajista oli kuusi haudattu suoraan maahan (XLIV, XXXVII, XXXVIII, LXIV, LXV, LVXI), ja lopuissa yhdeksässä oli luitten alla puunjäännöksiä (XXXIX, XI, XLI, XXVII, XXX, XXXI, XXXII, XXXIII, XXXVI). Näistä olivat muut arkkujen jäännöksiä paitsi vainajan XXXVI kohdalta tavattu, joka vaikutti vain laudalta. Lisäksi löytyi yksi tyhjä arkku kallon XXVI länsipuolelta. Vainajien käsien aseunosta voitiin tehdä havaintoja vain neljästä pelkkään maahan haudatusta, joista kahdella kädet olivat rinnan päälle taivutettuina (XXXVII, LXXI) ja kahdella suorina sivuilla (LXIV, LXV).

Kolmas kerros 21)

Haudat ovat tässä tapauksessa välittömästi edellisen kerroksen alapuolella ja alimman kallon korkeus on 507 cm mpy. Tähän kuuluu yhteensä kahdeksan vainajaa. Näistä yksi löytyi pelkkänä kallon (XLV) ja kolme muuta oli haudattu arkutta (XLIII, XLVI, LXVIII). Kolmella jäljellä olevista olivat luut arkuissa (XXXV, XLII, XLVII), mutta yhdessä tapauksessa vainaja oli peitetty arkunkannentapaisella puulevyllä (LXVII), luitten alla ei kuitenkaan ollut minkäänlaisia puunjäänteitä havaittavissa.

Neljäs kerros 22)

Tähän kerrokseen kuuluviksi olen sijoittanut vainajien jäännökset, joissa kallon ylin korkeus oli enintään 490 cm mpy ja jotka selvästi sijaitsevat seuraavan kerroksen yläpuolella. Kaikki säilyneet osat olivat pelkkiä kalloja ja niitä oli neljä (XLVIII, XLIX, LI, LIV). Alimman kallon pintakorkeus oli 478 cm mpy.

Alin kerros 23)

Kaikki loput alueen vainajista on luettu tähän kerrokseen. Siihen kuuluu seitsemän kalloa, joiden korkeus otsaluista mitaten oli 448-462 cm mpy (L, LV, LVI, LVII, LVIII, LIX, LX) sekä viisi arkkua, joiden kansikorkeus

vaihteli 457-478 cm mpy (LII, LIII, LXXVIII, LXXIX, LXXX). Kaikki kalliot olivat aikuisten kalloja ja kaikki arkut lastenarkkuja.

Kaksi eteläisintä, arkut D ja E (LII, LIV), olivat 75-76 cm:n pituisia ja jalkopäähän suippenevia leveyden ollessa pääpuolella n. 30 cm ja toisessa päässä 20-22 cm. Kummankin korkeus oli n. 18 cm. Arkut olivat n. 40 cm:n etäisyydellä toisistaan, joten hautausta ei ilmeisesti ole toimitettu samanaikaisesti. Näitä arkkuja ei, huolimatta siitä, että puuaines oli säilynyt suhteellisen hyvin erittäin kosteassa maaperässä, voitu konservoida ²⁴⁾.

29-30 m:n kohdalta löytyi kolmen lapsenarkun muodostama rykelmä (LXXVIII, LXXIX, LXXX). Ne sijaitsivat miltei kiinni toisissaan ²⁵⁾ ja niiden länsipäädyissä oli kansien korkeus 474-476 cm mpy. Hautaus on ilmeisesti toimitettu samanaikaisesti. Näistä keskimäinen, arkku G, oli suunnilleen samankokoinen kuin edellä kuvatut. Sen pituus oli 38 cm, leveys pääpuolelta 34 cm ja jalkopäästä 27 cm ja korkeus 20 cm. Kukin sivu oli tehty yhdestä laudasta. Kansi oli kuitenkin sisään painuessaan rikkoutunut tarkastelukelvottomaksi, Pohja oli kiinnitetty pätylautoihin pään puolelta kolmella ja jalkopäästä kahdella rautanaulalla. Toinen sivulauta oli kiinnitetty leveämpään pätyyn kolmella ja toinen kahdella naulalla ja molemmat kapeampaan kahdella. Myös kansi on pätyihin naulattuna, vaikka ainoastaan jalkopuolen lauta on niin paljon säilynyt, että naulaareikä on havaittavissa ²⁶⁾.

Edellisen pohjoispuolella sijainnut arkku H oli vainajan (LXXX) luista ja koostaan päätellen kuulunut miltei vastasyntyneelle. Sen pituus oli 43 cm, pätyjen leveydet 31,5 cm ja 23 cm. Myös pääpuolen korkeus oli suurempi, 24 cm, kuin jalkopuolen, 17 cm. Pohja ja seinämät olivat valmistetut vain yhdestä laudasta, jonka paksuus oli 2-2,5 cm. Kansi sen sijaan oli tehty 25 cm levyisestä laudasta lisäämällä siihen pätypuolelta 6,5 cm levyinen kiila, jonka pituus kannen reunasta mitaten on 34 cm. Se on kiinnitetty kahdella puutapilla kansilautaan. Tämän arkun pohja on kiinnitetty kumpaankin pätylautoon kahdella rautanaulalla. Leveämmästä päästä katsoen vasemmassa laidassa on käytetty kahta naulaa pääpuoleiseen ja yhtä jalkojen puoleiseen pätyyn kiinnitettäessä. Toisessa sivustassa sen sijaan oli laita lyöty naulalla kumpaankin pätyyn ja lisäksi oli parin cm:n päässä yläreunasta molemmissa päissä puutappi. Kansi on kiinnitetty rautanaukoilla pätyyn ²⁷⁾.

Eteläisimmän vainajan (LXXVIII) arkku F oli myös kuulunut varsin pienelle lapselle. Sen pituus oli 62 cm, leveys toisesta päästä 21,5 cm ja toisesta 17 cm, korkeus leveämmästä päästä 18,5 ja kapeammasta 12 cm. Kaikki osat oli tehty yhdestä laudasta, jonka paksuus laidoissa oli 2-2,5 cm ja kannessa 13 mm. Pohja oli kiinnitetty kumpaankin pätyyn rautanaulalla,

samoin pääpuolesta katsoen oikea laita. Vasemmassa laidassa oli lisäksi keskikohdalla naula kiinnittämässä sitä pohjaan ²⁸⁾.

Arkun F kansi poikkesi edellä esitellyistä. Se oli kiinnitetty pääpuolesta katsoen vasempaan laitaan yhdellä rautanaulalla ja puutapilla, oikeaan laitaan puutapilla ja kapeampaan pätyyn samoin. Lisäksi kanteen oli veistetty sekä sisä- että ulkopuolelle viiltoina risti. Päällä ristin keskusta on 21,5 cm pään puolelta mitattuna ja sivusuunnassa keskellä kantta. Kuvio on lähes tasasakarainen, ja se on pituussuunnassa 8,5 cm ja poikkisuunnassa 6,5 cm:n suuruinen. Sakaroitten päässä on kolmiomainen nuolenkantatyyppinen levennys. Pituussuunnassa olevien sakaroitten pätekuviota yli ulottunut osa on n. 1/2 cm.

Sisäpuolen risti on suunnilleen samalla kohdalla. Sen keskustan etäisyys kannen leveämmästä päästä on 19,5 cm. Pituussuunnassa ristin suuruus on 10 poikkisuunnassa 11 cm, ja kaikki sakarat ulottuvat hieman pätekuviota yli. Sisäkuvio on siis hieman suurempi ja samalla kömpelömmän tehty kuin ulkopuolinen ²⁹⁾.

Kuvatun tyyppisiä yksinkertaisia tasakantisia arkkuja on tavattu Turusta Tuomiokirkon keskiaikaisista hautakerroksista ³⁰⁾ ja P. Olavin luostarin raunioista ³¹⁾. Rakenteeltaan aivan vastaavia olivat useimmat Lundista 1000-luvun puukirkon vieressä sijainneen hautausmaan arkut ³²⁾ samoin kuin monet hieman myöhäisemmät S:t Drottenin kirkon vierestä löydettyt ³³⁾. Myös Lödösen kaivauksissa on tavattu tämän tyyppisiä arkkuja myöhemmältä keskialjalta ³⁴⁾. Rakenteeltaan samanlaisia ovat myös Nya Lödösen 1500-luvun hautojen arkut, vaikka ne pohjamuodoltaan ilmeisesti ovat olleetkin suorakulmaisia ³⁵⁾ ja vastaavia tunnetaan myös Norjasta 1000-1200-luvuilta sekä Grönlannista 1300- ja 1400-luvuilta ³⁶⁾. Löydettyistä arkuista on osa lastenarkkuja ³⁷⁾.

Arkun F kannesta tavatulle ristille on vastine Bergenin S:t Petrin kirkon hautausmaalta löydetyn yksipuisen arkun kannessa. Se on tehty leikkaamalla kannen päälle. Sen muotoa ei tarkemmin ole tiedossani, koska sitä kuvataan vain sanoilla "et enkelt inskaaret kors" ³⁸⁾. Hauta on ilmeisesti 1100-luvun lopulta tai 1200-luvulta ³⁹⁾.

Konservoitujen arkkujen vainajien luitten joukosta ei tavattu merkkejä käärinliinoista tai muusta kankaasta. Sen sijaan oli arkuissa F ja G runsaasti jäänteitä ohuista heinäkasveista, joita oli myös luitten päällä. Samaa veittiin havaita arkuissa D ja E. Kirstut on ilmeisesti pehmustettu heinillä. Käyttämästäni kirjallisuudesta en tälle tavalle tunne historiallisen kautemme aikaista vastinetta. Sen sijaan Köyliön Köyliönsaaren esihistoriallisesta kalmistosta on havaittu heinäkasvin jäänteitä arkusta ⁴⁰⁾.

Näiden sijasta oli arkussa H käytetty yksinomaan kuusenhavuja. Neulas-

ten ja ohuitten oksanpätkien jäännöksiä löytyi sekä vainajan alta että sivuilta. Rinnan päälle oli asetettu suurempi havu.

Varsin erikoiselta vaikuttaa arkun F pohjassa oleva naulanreikä. Se sijaitsee pääpuolella 12,5 cm:n etäisyydellä päädystä ja 7 cm:n päässä leveästä päästä katsottuna vasemmasta laidasta. Luitten päältä löytyi kaulan kohdalta poikkiruostunut leveäkantainen rautanaula. Vainajan jäännökset olivat kuitenkin siksi pienet ja hajalla, ettei voinut päätellä aivan varmasti, oliko vainajan ruumis naulalla kiinnitetty arkkuun.

Haudoissa kiinnittää huomiota se, että osa vainajista on haudattu arkkuihin ja osa ilman. Kahdessa alimmassa kerroksessa ovat vain lasten jäännökset arkuissa kun taas aikuiset on haudattu pelkkään maahan. Kirkon ulkopuolella, kuten edempänä on esitetty näistä kerroksista tavattiin myös täysikasvuisten arkkuja. Enemmistö on kuitenkin ilman. Kolmessa ylimässä kerroksessa on kirstujen määrä suhteellisesti paljon suurempi. Troels-Lundin mukaan oli ruumisarkun käyttö varsin tavallista Tanskan kaupungeissa vuoden 1600 vaiheilla ja yleistyi yksinomaiseksi hautauttavaksi maalaisväestön keskuudessa saman vuosisadan kuluessa ⁴¹⁾.

Sijainniltaan kolme ylintä kerrosta on selvästi 1590-luvulla syntyneen rakentamiskerroksen alapinnan 510 cm mpy yläpuolella, alimpien osittain ulottuessa tähän saakka (509-507). Näiden vainajien hautaaminen on siis tapahtunut mainitun ajankohdan jälkeen 1500-1600-lukujen taitteessa tai viimeksi mainitun ensi puoliskolla. Alimmat kerrokset ovat sen sijaan 20-65 cm rakentamisjäänteiden alapuolella. Näitä hautoja, etenkin alinta kerrosta pitäisin ennen kirkon rakentamista syntyneenä. Hautausvyvyys silloiseen maanpintaan verrattuna on tosin melko pieni, mutta vastaavasti olivat ylimmät haudat vain vajaat 10 cm kirkon hajoittamiskerroksen ja Turun palon kerroksenkin alapuolella sekä runsaslukuisin toinen kerroskin vain 15-60 cm päässä. Toisaalta myös alimman kerroksen arkkujen suunta oli erilainen kuin ylempien kerrosten. Näistä seikoista johtuen pitäisin alimpia kerroksia ennen kirkon rakentamista syntyneinä ja hautautapa viittaa katoliseen aikaan. Ajoituksena olisi siis 1400-luku tai 1500-luvun alku.

2. Kaivausalue 14-17 m

Maakerrokset ⁴²⁾ olivat kaivannon kummallakin puolen suoritettujen rakentamisten johdosta suuresti sekoittuneet. Laastinsekaiset kerrokset ulottuivat 520 cm:n tasolle mpy saakka. 14-16 m:n välillä ollut ja 550 cm:n syvyyteen mpy ulottunut kerros vaikutti rakenteeltaan hajoittamistyön yhteydessä syntyneeltä. Ja kun sen alla oli 5-10 cm:n paksuinen palo-

kerros, joka oli samanlainen kuin muurin eteläpuolinen palokerroskin ⁴³⁾, on todennäköistä, että se on muodostunut vuoden 1827 palon jälkeisissä korjaustöissä. Välillä 14-15,5 ja 16,5-17,5 m oli molemmissa suunnilleen samalla korkeudella alapinnaltaan 520 cm:n syvyydessä mpy n. 20 cm:n vahvuinen laastikerros, joka 14 m:n kohdalla ulottui kiinni siinä olleeseen seinärakennelmaan. Tämän 50-60 cm kirkon eteläseinän pohjoispuolella sijainneen ja n. 1,2 m:n paksuisen jäännöksen alkuperä ei kaivauksen pienialaisuudesta johtuen täysin selvinnyt ⁴⁴⁾. Näyttää kuitenkin todennäköiseltä, että se liittyy C-rakennuksen kellarikerroksesta 1950-luvulla tavattuihin rakennelmiin.

Mainittujen laastikerrosten alapuolella oli vielä runsaasti suuria kiviä sisältänyt kerros, jonka alapinta oli 480-490 cm mpy. Välittömästi sen alapuolelta tavattiin vainajien jäännöksiä.

Ylin kerros ⁴⁵⁾

Aivan edellä kuvatun seinänjäännöksen vierestä löytyi kalle (X) 487 cm:n korkeudesta mpy ja noin 14,5 m:n kohdalla neljän kallon ryhmä, jossa korkeus vaihteli 480-453 cm mpy (XI, XII, XIII, XIV). Muita luita ei niiden yhteydessä tavattu ⁴⁶⁾. Vaikuttaakin siltä, että kallot on siirretty myöhemmin rakentamistöitten yhteydessä tälle paikalle, koska vastaavalta korkeudelta etäämpänä muurista ei luita tavattu. Tätä tukee myös se, että kalloryhmän alapuolelta löytyi kasa ihmisluita.

Toinen kerros ⁴⁷⁾

Tästä kerroksesta löytyi neljän vainajan luurangot. Niistä oli kolme haudattu pelkkään maahan (XVI, XV ja numeroimaton) ja yksi oli peitetty arkunkannen tapaisella puulevyllä (XVII). Vainajien korkeus vaihteli 457-443 cm mpy. Hautaus oli toimitettu - suunnassa. Kolmessa tapauksessa voitiin tehdä havaintoja käsien asennosta. Kaikilla ne olivat ristissä rinnan päällä ⁴⁸⁾.

Alin kerros ⁴⁹⁾

Tähän on laskettu kaikki loput vainajat jotka alueelta löytyivät. Kaikki tavatut jäännökset olivat kalleja ja niitä oli kuusi (XVIII, XIX, XX, XXIII, XXIV, XXV). Ylimmän korkeus oli 443 cm ⁵⁰⁾ ja alimman 418 cm mpy. Mitään merkkejä arkuista ei näiden yhteydestä tavattu ⁵¹⁾.

Pohjoisseinämältään 14 m:n kohdalla sijainneen muurin alla oli kuitenkin näkyvissä arkku, jonka yläpinnan korkeus oli noin 430 cm mpy ja joka siis sen nojalla kuului tähän kerrokseen ⁵²⁾. Sen esille kaivamiseen ei kuitenkaan ollut mahdollisuutta.

Verrattaessa kahden alimman kerroksen korkeutta alueen 24-34 m:n

hautoihin, ne asettuvat ennen kirkon rakentamista syntyneiden tasolle. Tällä perusteella nyt käsiteltävänä olevia voidaan pitää niiden kanssa samanaikaisina. Kirkon rakentamisen tapahtuessa syntyneitä hautoja ei tältä alueelta voi osoittaa tavatun. Mikäli niitä on ollut, ne ovat asuinrakennuksia myöhemmin pystytettäessä tuhoutuneet. Mahdollisesti ylimmän kerroksen luut voisivat olla niistä peräisin. Toinen mahdollisuus on, että ne on kaivettu esiin alempien hautauskerrosten läpi tunkeuduttaessa.

3. "Muurihauta" 53)

Pyhän Hengen kirkon pohjoisseinää esillekaivettaessa tavattiin sen sisäreunasta kaivausruudusta 34:B 80 x 90 cm:n suuruinen soikeahko syväne, jonka pohja oli n. 540 cm mpy ja siis 40-60 cm ympäristöään alempana. Muurin sisäreunassa oli tällä kohden vain harmaakivimuuraus ja kuoppaa reunustivat sisäpuolella ainakin osittain harmaakivet. Tämän muodostuman pohjalta tavattiin kahden, mahdollisesti kolmen vainajan jäännöksiä (LXXIII, LXXIV). Luut olivat siinä hajallaan. Kallojen pintakorkeudet olivat 562 ja 558 cm mpy. Muurin vieressä oli vastaavalla korkeudella ja sen yläpuolellakin hautauksia. Kun onkalo vaikutti tarkoituksellisesti muovatulta heräsi kysymys, onko löytö jäännöstä seinän sisään rakennetusta hautakammioista. Paikka oli kuitenkin siksi pahasti revitty, ettei kysymykseen voi varmaa vastausta antaa. Paikan muoto ja korkeus kuitenkin viittaavat siihen ⁵⁴⁾.

B Kirkon ulkopuoliset haudat 55)

Pyhän Hengen kirkon seinien ulkopuolelta tavattiin hautoja vain, kuten jo aikaisemmin on viitattu, eteläpuolisesta kaivannosta. Koeojasta löytyi yhteensä 13 vainajan jäännöksiä. Ylin vainaja oli korkeudella 477 cm mpy ja alin 424 cm mpy ja ne sijaitsivat välittömästi keramiikkaa ja muuta kulttuurijäämistöä sisältäneen maan alapuolella.

Vainajista löytyi 4 pelkinä kalloina (I, II, III, IV). Kahdessa oli päänluitten ohella vain olkavarren luu säilynyt (V, IX) ja yhdessä pelkät raajaluut (LXXVII). Kolmessa oli luuranko hyvin täydellinen kaivetulta osaltaan (VI, VII, VIII) ja kaikissa niissä käsivarret oli taivutettu vainajan päälle ⁵⁶⁾. Välillä 1-2,5 m tavattiin kolmen arkun muodostama rykelmä, jossa kahden pintalaudasta mitaten 446 ja 430 cm:n mpy (arkut B ja C) päälle osittain oli sijoitettu kolmas (arkku A), jonka kansikorkeus oli päädyistä 470 cm mpy ⁵⁷⁾. Näistä viimeksi mainittu ulottui vie-

reisen varastorakennuksen perustan alle niin, että arkku oli muiden tarkastelemiseksi vainajineen (LXXII) sahattava keskeltä poikki. Kaikki kolme olivat täysikasvuisten hautauksia. Niiden suunta samoin kuin muidenkin alueen vainajien oli - .

Mittauksia ja tarkastelua varten otettiin helpoimmin kaivettavissa ollut arkku B talteen ⁵⁸). Se on tasakantinen jalkapuoleen kapeneva laatikko, jonka pituus on 168,5 cm. Suurempi pääty on pohjasta mitaten 47 cm:n ja pienempi 30 cm:n levyinen. Pohja on tehty kahdesta samansuuruisesta 2 cm:n vahvuisesta laudasta jotka on kiinnitetty toisiinsa puutapein. Arkun sisäpuolella on näkyvissä molempien kohdalla puusepän vetämät porauskohtien viivat.

Sivut on valmistettu kukin yhdestä laudasta. Leveämmän päädyn korkeus on 25 cm ja kapeamman 22 cm. Molemmat pohjalaudat on kiinnitetty päätyihin päistään yhdellä naulalla. Pääpuolesta katsoen vasen sivu on lyöty kolmella rautanaulalla pohjalautaan ja yhdellä kumpaankin päätyyn. Oikeaa laitaa kiinnittää pohjaan kaksi rautanaulaa ja molempiin päätyihin myös kaksi.

Kansi on tehty kahdesta laudasta, joita yhdistää pääpuolella rautatappi ja toisessa päässä puutappi. Näiden lisäksi leveämmästä päästä katsoen oikealla puolella oli 95 cm:n pituinen kiila, jonka leveys päädyssä on 3 cm ja joka oli puutapein kiinni muussa kannessa. Kannen kiinnitys on suoritettu kolmella naulalla jalkojen puolisesta ja yhdellä pään puolisesta päädyssä ja lisäksi kumpaankin laitaan yläpäästä yhdellä rautanaulalla ⁵⁹).

Vainajan (LXXV) luut olivat arkussa liikkuneet, mutta mikäli voi havaita olivat kädet vartalon suuntaiset ⁶⁰). Myös tässä arkussa kuten aikaisemmin kuvatuissa lasten arkuissakin, tavattiin jäännöksiä heinäkasveista, joita oli sekä vainajan alla että päällä. Vatsan kohdalta löytyi pätkä noin 2 cm:n vahvuista kierrettyä lyhteen siteen tapaista olkijäänöstä ja arkun pääpuolelta useita pahoin lahonneita viljakasvin, luultavasti ohran tähkiä. Vaikuttaa siltä, että arkkuun on vainajan päälle pantu viljalihde. Mitään esineitä ei tästä sen enempää kuin muistakaan kaivetuista haudoista löytynyt. Kaksi muuta samassa rykelmässä ollutta kirstua olivat suuruudeltaan ja rakenteeltaan kuvatuentyypisiä.

Korkeudeltaan nämä haudat vastaavat kirkon sisäpuolella sijainneitten alimpia kerroksia. Myös löydettyjen arkkujen muoto ja rakenne sekä hautaamistapa ja hautojen suunta ovat tarkalleen samanlaiset. Tästä johtuen myös kirkon ulkopuoliset haudat on katsottava ennen rakennustöiden alkamista syntyneiksi ja sisäpuolisten alimpien kerrosten kanssa arkeologisesti samanaikaisiksi.

IV Katsaus kulttuurikerroksiin

Tontin VI/3/2 koekaivauksen tulokset antavat läpileikkauksen alueen käytöstä ennen meidän päiviämme. Varhaisimmat esille tulleet jäännökset ovat 1400-luvulta tai 1500-luvun alusta peräisin olleet haudat. Silloisen Pyhän Hengen talon vieressä ollut hautausmaa on ulottunut pohjois-eteläsuunnassa myöhemmin rakennetun kirkon pohjoisseinän paikkeilta yhtenäisenä ainakin kaivausalueen alkupäähän saakka, mutta eräät nykyisin talossa asuvat olivat muistavinaan tontin kohdalta tämän hetkisen Brahenkadun alta löytyneen vainajien jäännöksiä. Itä-länsisuunnassa sen laajuutta ei voitu tämän kaivauksen avulla tutkia, mutta 1950-luvun korjaustöiden yhteydestä on muistiinpanoja ihmisluista C-rakennuksen alta. Niiden korkeussuhteista ei kuitenkaan ole tietoa. Kun koeoja kapeudestaan huolimatta paljasti 39 tämän kerroksen vainajaa, ja hautausmaa on käytetty vain Pyhän Hengen talon hoidokkien ja sen lisäksi enintään köyhän väestön tarpeisiin, osoittaa se mielestäni hautauksia varsin pitkältä ajanjaksolta. Näin ollen vanhimmat voivat olla peräisin jo mainitun laitoksen alkua ajoilta ja syntyneet viimeistään 1400-luvun alussa ja myöhäisimmät 1500-luvun ensipuoliskolla, koska mainittu 1570-luvun tieto hautausmaan kunnan kohentamisen tarpeellisuudesta merkinnee sen käytön keskeytyneen.

Seuraava alueen käyttövaihe oli sille suunnitellun kirkon rakentaminen, joka aloitettiin lähteiden mukaan v. 1588. Tämän merkinä kaivauksissa tulivat esille katkelmat kirkon pohjois-, etelä- ja länsiseinistä. Niiden sijainti määritteli kirkon leveydeksi n. 23 m. Kirkon paikkaa osoittavat myös tämän kauden hautaukset, jotka on tehty yksinomaan seinien sisäpuolelle. Vaikka kirkko ei valmistunut, on hautaamista kuitenkin suoritettu vanhalle vihitylle maalle, joka jo mainitun lähteen ja kaivauksissa löytyneen paksun multakerroksen osoitusten mukaan on uudelleen kunnostettu tarkoitukseensa. Tämän ajanjakson päättää Vanhan Brahenkadun rakentaminen ja keskeneräisen kirkon purkaminen sen tieltä 1650-luvulla.

Alueen jakaminen tonteiksi 1600-luvun loppupuolella synnyttää paikalle asutuksen, jonka jäämistöä kaivauksessa löytyi runsaasti. Vanhimmat ovat kirkon pohjoispuolelta tavatut, joissa rakennukset saattavat olla peräisin jo 1600-luvun lopulta mutta viimeistään 1700-luvun alusta. Viimeksi mainitulta ajalta ovat myös eteläpuolisen osan vanhimmat löydöt. Kaikki osoittavat paikalla sijainneiden, hävinneiden rakennusten olemassa olon ja muutamassa tapauksessa tuhoutumisen tulipalossa.

Edellisten hävättyä on samoille sijoille varsinkin eteläosassa rakennettu uusia ja kerrosten muodostuminen jatkuu ja laajenee 1700-luvun loppu-

puolella huipentuen Turun paloon v. 1827, jonka muodostama nokikerros on nähtävissä suurimmassa osassa kaivettua aluetta. Senjälkeisiä löytöjä on vain muutama, ja sen ja nykyisen maanpinnan välissä on etupäässä pihan muodostamisessa syntyneitä kerroksia.

Viitteet

Johdanto

1. valokuvat THM 27827-28044 esineet THM 16291:1-240
2. THM 16291:236-239
3. liite F
4. C.J. Gardberg, Kertomus joka koskee Turussa tontilla Eerikinkatu 4 - Brahenkatu 3 (VI/3/2) ajalla 7.10.-18.11.1964 suoritettuja kaivauksia.

I Kirkon pohjoispuolinen alue

1. valokuvat THM 27999-28000
2. kts profiili 6
3. profiili 6
4. profiili 9
5. vrt esim. profiilit 6 ja 7
6. Ruuth, Åbo stads historia IV s. 133; VA, Turun linnan tilit
7. kts S. Dahlström, Turun palo 1827 ss. 285-6, viite 1. Vuoden 1592 palo ei myöskään koskenut joen länsipuolta, Ruuth, Åbo stads historia I s. 157
8. Ruuth I s. 157
9. VA 1531:30 v
10. VA 1541:22
11. v. 1600 epämääräinen, Ruuth I s. 158. Vv. 1601, 1603, 1618, 1624, C. v. Bonsdorff, Åbo stads historia under sjuttonde seklet I s. 121
12. Bonsdorff I s. 121
13. Bonsdorff I s. 15; Vuoden 1652 asemakaavajäljennös, SRA, Åbo
14. 575-560 cm mpy
15. VA 1541:22
16. C.v. Bonsdorff, Privilegier s. 67,71
17. SRA, Åbo
18. THM 16291:178; vrt. B. Tingström, Svensk numismatisk uppslagsbok s. 115 kuva 38
19. profiilit 6 ja 7
20. Bonsdorff I s. 15; vuoden 1652 asemakaavajäljennös, SRA, Åbo
21. Bonsdorff, Privilegier s. 71

22. N. Wasström, Oeconomisk beskrifning öfver Åbo stad
23. Bonsdorff I s. 52
24. TMA
25. D. Juslenius, Vanha ja uusi Turku s. 22
26. kartta K, valokuva THM 27999
27. THM 16291:180, 181
28. THM 16291:182
29. Bonsdorff I ss. 124--125
30. Bonsdorff I s. 69
31. Dahlström mt. s. 287
32. esim. THM 16291:3, 46, 66, 79 ja 11, 12, 13, 67, 93
33. vrt. N. Valonen, Turun viemärikaivantolöydöistä, TKHM 1956-57 s. 47
34. profiilit 6 ja 7
35. kartta 0
36. THM 16291:183, 186, 187, 201, 203
37. THM 16291:184, 191, 192, 200, 202
38. THM 16291:204, 205
39. THM 16291:192
40. THM 16291:202
41. R. Pylkkänen, Säätyläispuku Suomessa vanhemmalla Vaasa-ajalla 1550-1620, SMYA 55 ss. 266, 270
42. E. Jäfvert, Skomod och skotillverkning från medeltiden till våra dagar, NMHandl. 10 ss. 52, 53, 128
43. THM 16291:192 c
44. Jäfvert mt. ss. 25 C, 53, 69, 70
45. THM 16291:186, 199, 203
46. THM 16291:183
47. THM 16291:187
48. THM 16291:201
49. THM 16291:87, vrt THM 16291:42, 211
50. M.A. Ohlsson, En krukmakareverkstad i barocktidens Örebro. Från Bergslag och bondebygd 1947 ss. 136, 137 kuva 2
51. H. Sjøgaard, Lertøj fra Nørrejske Museer ss. 54-55, kuvat 51, 52, 57, 58, 59, 60
52. S. Grieg, Midderalderske byfund fra Bergen och Oslo ss 196-198, kuvat 160, 162, 163
53. G. Selling, Regalskeppet Wasa, Nordenskiöld-samfundets tidskrift XXIV s. 31 kuva 11
54. M. Dreijer, Ett farledsfynd, Åländsk odling 1943 ss. 35-37; vrt. kädensijan päätä Sjøgaard mt. s. 53 kuva 51 ja Grieg mt. s. 198 kuva 162

55. THM 16291:201
56. Ohlsson mt. s. 143-145 kuva 12 a
57. Ohlsson mt. s. 144 kuva 14
58. Sjøgaard mt. s. 65 kuva 67
59. Sjøgaard mt. ss. 69-70 kuva 74
60. profiilit 6 ja 7, kartta 0
61. kartta 0, valokuvat THM 28027, 28028
62. kartta Q, valokuvat THM 28027-28035
63. kartta Q, valokuvat THM 28041-28044
64. kartta Q, valokuvat THM 28041, 28042
65. THM 16291:211
66. THM 16291:213-217, 221-230
67. Sjøgaard mt. ss. 60,61 kuvan reunatyyppi, kuvan 59 kädensijatyyppi
68. S. Strömbom, Forskningar på platsen för det forna Nya Lödöse s. 228
kuva 127 b, c
69. THM 16291:211
70. R. Blomqvist, Skatter ur en brunn, Kulturen 1958, ss. 121-122, 124
kuva 4
71. THM 16291:227
72. THM 16291:218
73. THM 16291:219
74. THM 16291:190
75. THM 16291:197, 208, 209
76. THM 16291:198
77. S.T. Kjellberg, Stengodset från Rhen, Kulturen 1958, ss. 118, 116
kuva 11
78. THM 16291:197
79. THM 16291:208
80. Ohlsson mt. s. 145
81. profiilit 6 ja 7

II Kirken eteläpuolinen alue

1. profiili 1, kartta A
2. profiili 1, valokuvat THM 28361-28365
3. THM 16291:3, 46, 47, 66, 79, 94, 99, 103, 115, 116, 135
4. THM 16291:11, 12, 13, 67, 93, 117, 120
5. THM 16291:14, 15, 49, 50, 51, 81, 90, 91, 92, 96, 111, 112, 113, 122,
123, 129, 130, 131, 132, 133
6. THM 16291:123

7. THM 16291:122
8. THM 16291:113
9. H. Hansson, Med tunnelbanan till medeltiden, ss. 195-196, 197
10. THM 16291:52, 54, 80,84, 95, 97, 118, 119, 125, 134
11. W. Karlson, Kakelugnens utveckling belyst av material i Kulturen,
Kulturen 1951 ss. 119, 141-142
12. THM 16291:56
13. C. Hermmarck, Marieberg ss. 48,50
14. THM 16291:4
15. THM 16291:128
16. Hermmarck, Marieberg s. 54; C. Hermmarck, Fajans och porslin ss. 98-99
17. THM 16291:9, 10, 57, 82, 121
18. THM 16291:100
19. THM 16291:104
20. Valonen mt. ss. 37,47,53
21. kartta A, valokuvat THM 27829, 27830
22. liite D
23. profiili 1
24. profiili 1
25. THM 16291:108
26. THM 16291:107
27. THM 16291:107
28. THM 16291:109
29. Selling mt. s. 31 kuva 11; vrt Grieg mt. s. 199 kuva 163
30. THM 16291:78
31. vrt. esim. Troels-Lund, Dagligtliv i Norden på 1500-talet V s. 183
kuva 198 b; R. Blomqvist, Lerpottor, Jordfynd från Lund, Kulturen
1951 s. 164 kuva 25; Strömbom mt. s. 227 kuva 126 a (?) ja 126 b
(harmaasta materiaalista)
32. THM 16291:106, 60
33. Blomqvist, Lerpottor ss. 157, 151 kuvat 1, 2, s. 153 kuvat 5, 6
34. Sjøgaard mt. s. 108 kuva 120
35. THM 16291:88
36. Ohlsson mt. s. 145; Hansson mt. s. 173 kuvassa oikealla ylh.
37. THM 16291: 61, 105
38. THM 16291:87
39. Karlson mt. s. 145
40. THM 16291:16, 17, 19, 70
41. THM 16291:18, 69

42. Hansson mt. ss. 200-201
43. Valonen mt. s. 49
44. Hansson mt. s. 199
45. Grieg mt. s. 266
46. Gardberg, kaiv.kert. s. 4
47. profiili 1
48. THM 16291:21, 37, 48, 40, 42-45, 89
49. THM 16291:42
50. THM 16291:89
51. THM 16291:45
52. Sjøgaard s. 58 kuva 57, vrt. reumatyyppiä myös ed. s. 54 kuva 52 ja
kädensijaa Grieg mt. s. 197 kuva 160, joka on vuoden 1600 tienoilta
(s. 196)
53. THM 16291:41
54. THM 16291:34 a
55. Ohlsson mt. ss. 141, 144 kuva 12 a
56. The Warship Wasa 1628 s. 8
57. Ohlsson mt. s. 134
58. Ohlsson mt. s. 138
59. THM 16291:20
60. THM 16291:63, 64
61. Ohlsson mt. ss. 143, 144-145 kuva 16 e
62. THM 16291:30
63. THM 16291:29
64. THM 16291:24,25
65. vrt. esim. Hansson mt. s. 78 alempi kuva
66. Sjøgaard mt. ss. 109 kuvat 121, 122, s. 112 kuva 129
67. Strömbom mt. s. 232 kuva 140
68. Sjøgaard mt. ss. 107-108
69. THM 16291:62
70. THM 16291:31
71. Strömbom mt. s. 228 kuva 128
72. THM 16291:26, 27
73. Ugglas Lödöse (Gamla Lödöse) s. 580, R. Blomqvist - A.W. Märteasson,
Vardagsliv i lerhyddor, Thulegrävningen 1961 ss. 193, 197
74. Dahlström mt. ss. 286-271 viitemerkinnät; vuoden 1775 palo on mieles-
täni materiaalin huomioon ottaen liian myöhäinen, kts. myös ed.
kerroksen ajoitusta.

III Haudat

1. L.W. Fagerlund, Finlands leprosorier I, s. XVII viite 26
2. esim. J. Rinne, P. Olavin luostari ja rauniot ..., Lännenär I s. 154;
C.O. Nordman, Medeltidskyrkogården i Hitis FM XLVI ss. 18-19
3. vrt. luvun I B rakennusjäännöksiin
4. profiili 3
5. valokuvat THM 27932-27940
6. THM 16291:163, 168
7. THM 16291:161, 164, 172, 175
8. THM 16291:162, 170
9. vrt. s. 9; Valonen mt. s. 20
10. profiili 8
11. kartta H
12. vrt. s. 5
13. kartat H, K, L, M
14. Rinne, P. Olavin luostari s. 153
15. kartat H, I, K, L, M
16. kartta J
17. kartta L, K; valokuvat THM 27964, 27965, 27991
18. C.O. Nordman mt. s. 24
19. kartat G, K, L; valokuvat THM 27899
20. kartat H, L, M; valokuvat THM 27900-27909
21. kartat H, J, M; valokuvat THM 27910-27917
22. kartta J
23. kartta J
24. valokuva THM 27927
25. valokuvat THM 27918-27926
26. arkku konservoituna THM 16291:238, valokuvat THM
27. arkku konservoituna THM 16291:239, valokuva THM 28380
28. konservoituna THM 16291:237
29. valokuvat THM 28377-28379
30. J. Rinne, Turun Tuomiokirkko keskiaikana II ss. 267-268, 290
31. Rinne, P. Olavin luostari s. 131
32. A.W. Mårtenson, Gravar kring stavkyrkan, Thulegrävningen 1961, ss.
45-46
33. A.W. Mårtenson, Gravarna kring S:t Drotten, Thulegrävningen 1961, s. 89
34. Ugglas mt. s. 298-299, 301 kuva 94, 445
35. Strömbom mt. ss. 94, 95 kuva 8 a

36. Grieg mt. ss. 386-390
37. Grieg mt. s. 389 kuva 351; Mårtensson, Gravar kring stavkyrkan ss. 47-48
38. H. Schetelig, Fortegnelse over indkomne saker i 1909, Bergens Museums Aarbok 1910 N^o 11 s. 51 N^o 75 a
39. Grieg mt. ss. 388-390
40. kaivauskert. KM Esihist.os. top. arkistossa. Ruotsissa mainitaan arkkuum pannaun olkia, Troels-Lund mt. XIV ss. 152, 118
41. Troels-Lund mt. XIV s. 138
42. profiili 2
43. profiili 1
44. kartta B
45. kartta C
46. valokuva THM 27866
47. kartta D III
48. valokuvat THM 27867, 27868, 27871, 27872, 27875
49. kartta D IV
50. vainajan XVI alapuolella
51. valokuvat THM 27873, 27874, 27877
52. profiili 2
53. kartta K
54. valokuvat THM 27991, 27992
55. kartta A II
56. valokuvat THM 27854-27860
57. valokuvat THM 27845-27851
58. konservoituna THM 16291:236
59. valokuva THM 28381
60. valokuvat THM 27852, 27853

Lähdeluettelo

Painamattomat

C.J. Gardberg, Kertomus joka koskee Turussa tontilla Eerikinkatu 4 - Brahenkatu 3 (VI/3/2) ajalla 7.10. - 18.11.1964 suoritettuja kaivauksia. Päivätty 23.11.1964, sekä siinä mainitut lähteet (VA, TMA).

Köyliön Köyliönsaaren kaivauskertomukset. KM Esihist.os. topogr. arkisto

Turun kaupungin asemakaavakartat. Vanhimmat (SRA, Åbo) valokopioina, muut painettuina THM:ssa

Painetut lähteet ja kirjallisuus

Ragnar Blomqvist, Lerpottor, Jordfynd från Lund. Kulturen 1951. Lund 1952

Ragnar Blomqvist, Skatter ur en brunn. Kulturen 1958. Lund 1959

Ragnar Blomqvist - Anders W. Mårtensson, Vardagsliv i lerhyddor. Thulegrävningen 1961. Archaeologica Lundensia II. Lund 1963

Carl v. Bonsdorff, Privilegier och resolutioner för Åbo stad I. Åren 1525-1719. Bidrag till Åbo stads historia utgifna på föranstaltande af Bestyrelsen för Åbo stads historiska museum. Första serien X. Helsingfors 1898

Carl v. Bonsdorff, Åbo stads historia under sjuttonde seklet I. Bidrag till Åbo stads historia utgifna på föranstaltande af Bestyrelsen för Åbo stads historiska museum. Andra serien I-IV. Helsingfors 1894

Svante Dahlström, Turun palo 1827. Tutkimuksia Turun kaupungin rakennushistoriasta vuoteen 1843 I. Lisiä Turun kaupungin historiaan julkaissut Turun kaupungin historiallisen museon johtokunta. Toinen sarja XIV. Turku 1930

M. Dreijer, Ett farledsfynd, Åländsk odling. Årsbok 1943. Mariehamn 1943

L.W. Fagerlund, Finlands leprosorier I. Helsingfors 1886

Sigurd Grieg, Middelalderske byfund fra Bergen og Oslo. Oslo 1933

H. Hansson, Med tunnelbanan till medeltiden. Vad fynden berättar om Stockholms historia. Stockholm 1960

Carl Heranmarck, Fajans och porslin. Svensk keramik före 1850. Stockholm 1959

- Carl Herrmarck, Marieberg. En lysande representant för svenskt sjuttonhundratatal. Stockholm 1946
- Taneli Juslenius, Vanha ja uusi Turku. Porvoo 1929
- E. Jäfvert, Skomod och skotillverkning från medeltiden till våra dagar. Nordiska Museets Handlingar : 10. Stockholm 1938.
- William Karlson, Kakelugnar. Kakelugnens utveckling belyst av materialen i Kulturen. Kulturen 1951. Lund 1952
- Sven T. Kjellberg, Stengodset från Rhen. Kulturen 1958. Lund 1959
- Anders W. Mårtensson, Gravarna kring S:t Drottens. Thulegrävningen 1961. Archaeologica Lundensia II. Lund 1963
- Anders W. Mårtensson, Gravarna kring stavkyrkan, Thulegrävningen 1961. Archaeologica Lundensia II. Lund 1963
- C.O. Nordman, Medeltidskyrkogården i Hitis. FM XLVI 1939. Helsingfors 1940
- Martin A. Ohlsson, En krukmakareverkstad i barocktidens Örebro. Från Bergslag och bondebygd. Årsbok 1947. Örebro 1947
- Riitta Pylkkänen, Säätyläispuku Suomessa vanhemmalla Vaasa-ajalla 1550-1620. SMYA 55. Porvoo 1956
- Juhani Rinne, P. Olavin luostari ja rauniot Kaskenkadun ja Ison Hämeenkadun yhtymän tienoilla Turussa. Lännetär uusi jakso I. Helsinki 1908
- Juhani Rinne, Turun Tuomiokirkko keskiaikana II. Alttarit ja kirkolliset toimitukset. Turku 1948
- J.W. Ruuth, Åbo stads historia under medeltiden och 1500-talet.
I. Bidrag till Åbo stads historia utgifna på föranstaltande af Bestyrelsen för Åbo stads historiska museum. Andra serien IX. Helsingfors 1909
IV. Bidrag till Åbo stads historia utgifna på föranstaltande af Bestyrelsen för Åbo stads historiska museum. Andra serien XIII. Helsingfors 1923
- Haakon Schetelig, Fortegnelse over de til Bergens Museum i 1909 indkomne saker aeldre end reformationen. Bergens Museums Aar-bok 1910 N^o 11. Bergen 1911
- Gösta Selling, Regalskeppet Wasa, Nordenskiöld-samfundets tidskrift XXIV. Helsingfors 1964
- Sixten Strömbom, Forskningar på platsen för det forna Nya Lödöse. Skrifter utg. till Göteborgs stads trehundraårsjubileum genom jubileumsutställningens publikationskommitté V, Göteborg 1923

Helge Søgaard, Lertøj fra nørrejyske museer. Århus 1958

Bertil Tingström, Svensk numismatisk uppslagsbok. Mynt i ord och bild
1521-1962. Uppsala 1963

Treela-Lund, Dagligt liv i Norden på 1500-talet. Utgiven av Knud Fabri-
cius.

V. Mat och dryck. Stockholm 1934

XIV. Livsavslutning. Stockholm 1941

Carl R. af Uggla, Lödöse (Gamla Lödöse). Historia och arkeologi. Skrif-
ter utgivna till Göteborgs stads trehundraårsjubileum
genom jubileumsutställningens publikationskommitté IV.
Göteborg 1931

Niilo Valonen, Turun Viemärikaivantolöydöistä. THM Vuosijulkaisu 20-21,
1956-1957. Turku 1958

The Warship Wasa 1628, Stockholm Sweden. Brošyyri, 12 s. Printed in
Sweden

Niclas Wasström, Oeconomisk beskrifning öfver Åbo stad. Stockholm 1749

Liitteet

- A Kaivausalueen yleiskartta
- B Kaivauskartat A - Q
- C Maakerrosprofiilit 1 - 10
- D Konstruktio kartta
- E Luettelo tieteellisiin tutkimuksiin luovutetuista vainajien jäännöksistä
- F Arkun F mittapiirustus

Liite E

Luettelo Brahenkatu 3:n kaivauksilta prof. Kosken tutkimusaineistoksi
toimitetuista vainajien jäännöksistä

No:t

I

II

III

IV

V

VI

VII

VIII

IX

X

XI

XII

XIII

XIV

XVI

XVII

XVIII

XIX

XX

XXIV

XXVI

XXVII

XLVI

LI

LIV

LVII

LIX

LXIII

LXIV

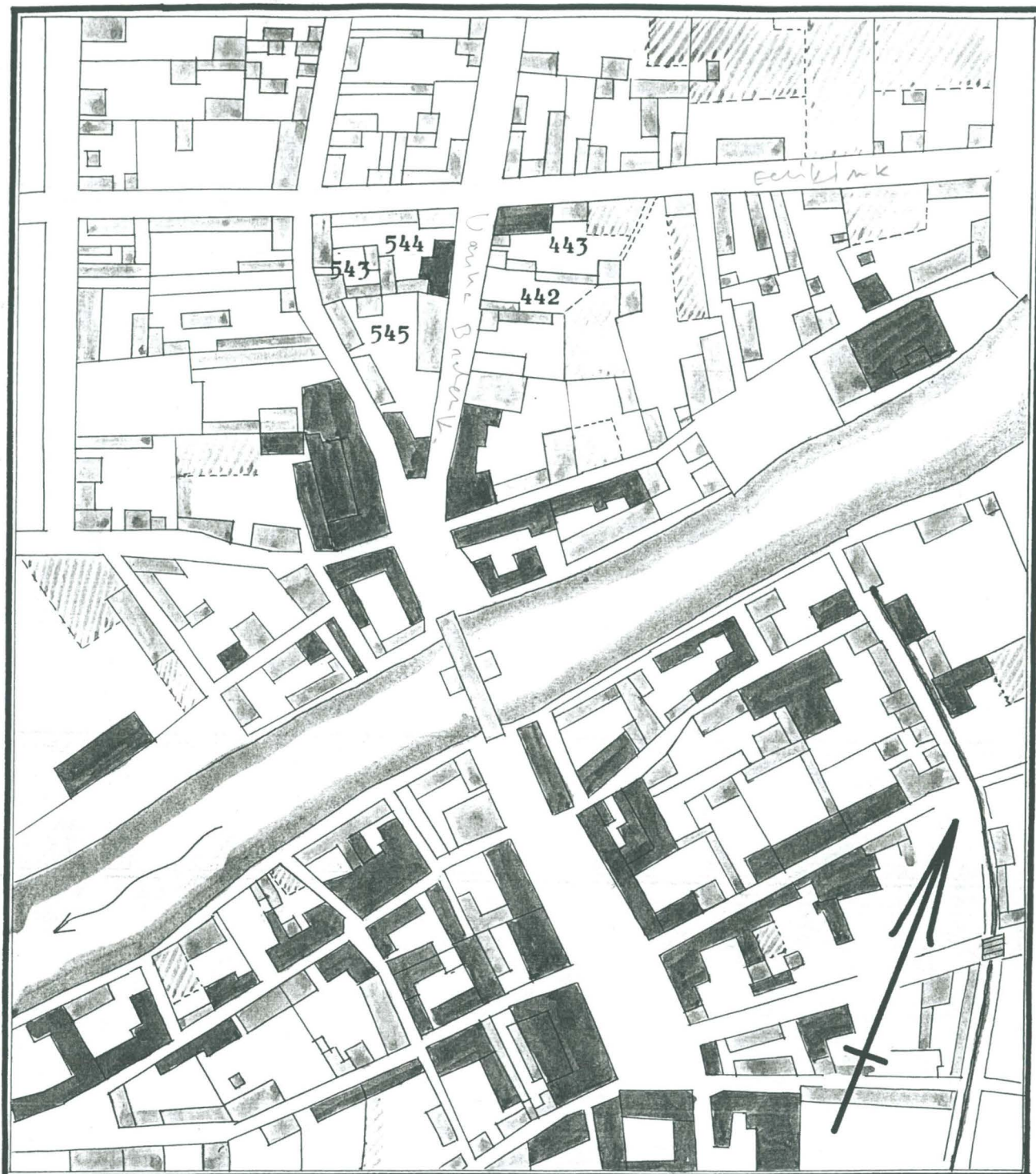
LXV

LXVII

LXX

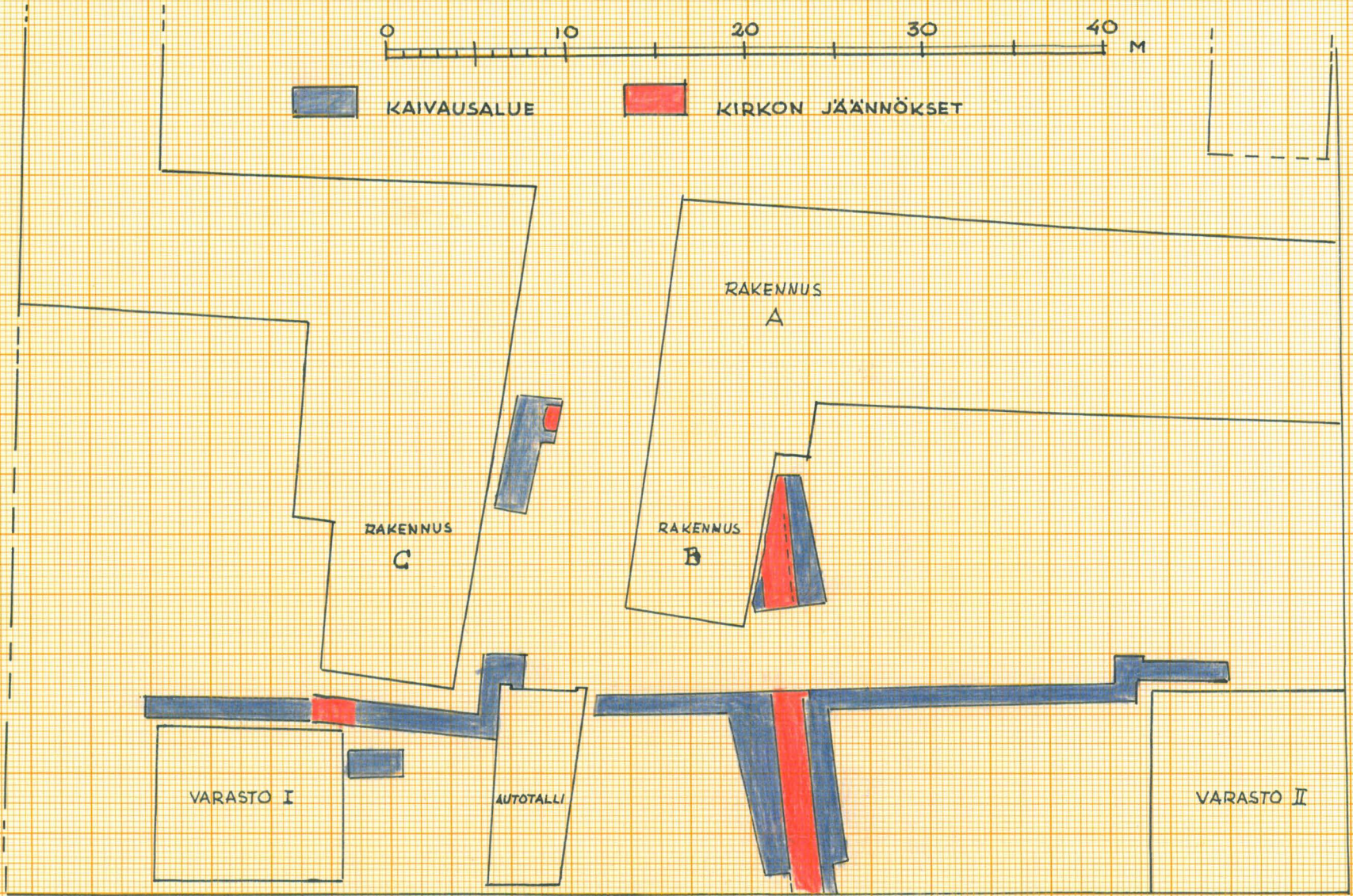
LXXI

LXXII



Turku vuonna 1742 erään venäläisen kartan mukaan (Kansallismuseo, jäljennös A.Hackmanin tekemästä kopiosta). Tontilla nro 443 on punaiseksi merkitty rakennus, joka ilmeisesti on vanha harmaakivestä rakennettu Pyhän Hengen talo. Tontilla 544 oleva kivirakennus on ilmeisesti vielä olemassa nykyisissä rakennuksissa.

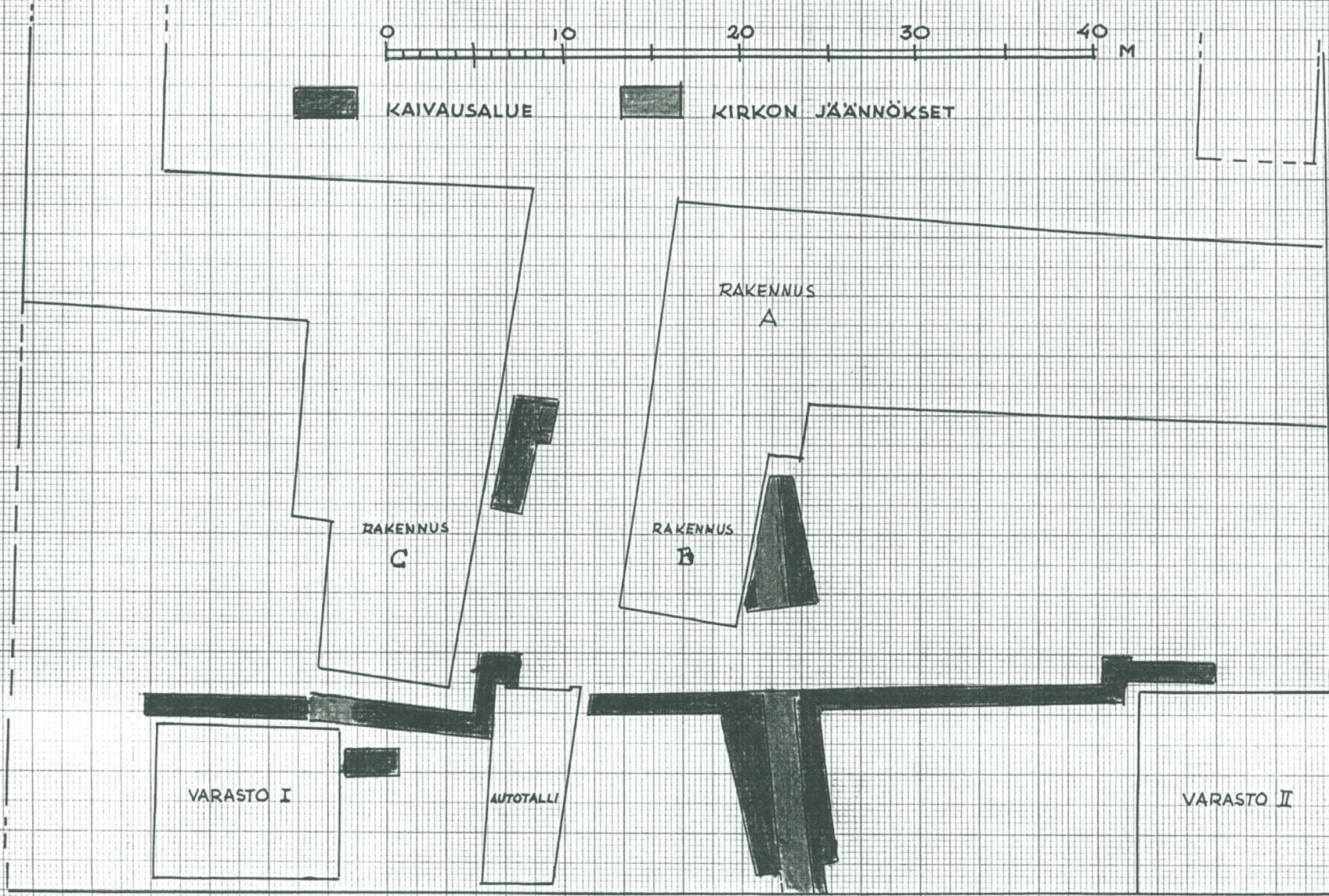
TURKU TEERIKINK. 4 = BIRAHENK. 3
 KAIVAUSTEN YLEISKARTTA



TURKU TEERIKIINK. 4 = BIRAHENIK. 3 KAIVAUSTEN YLEISKARTTA

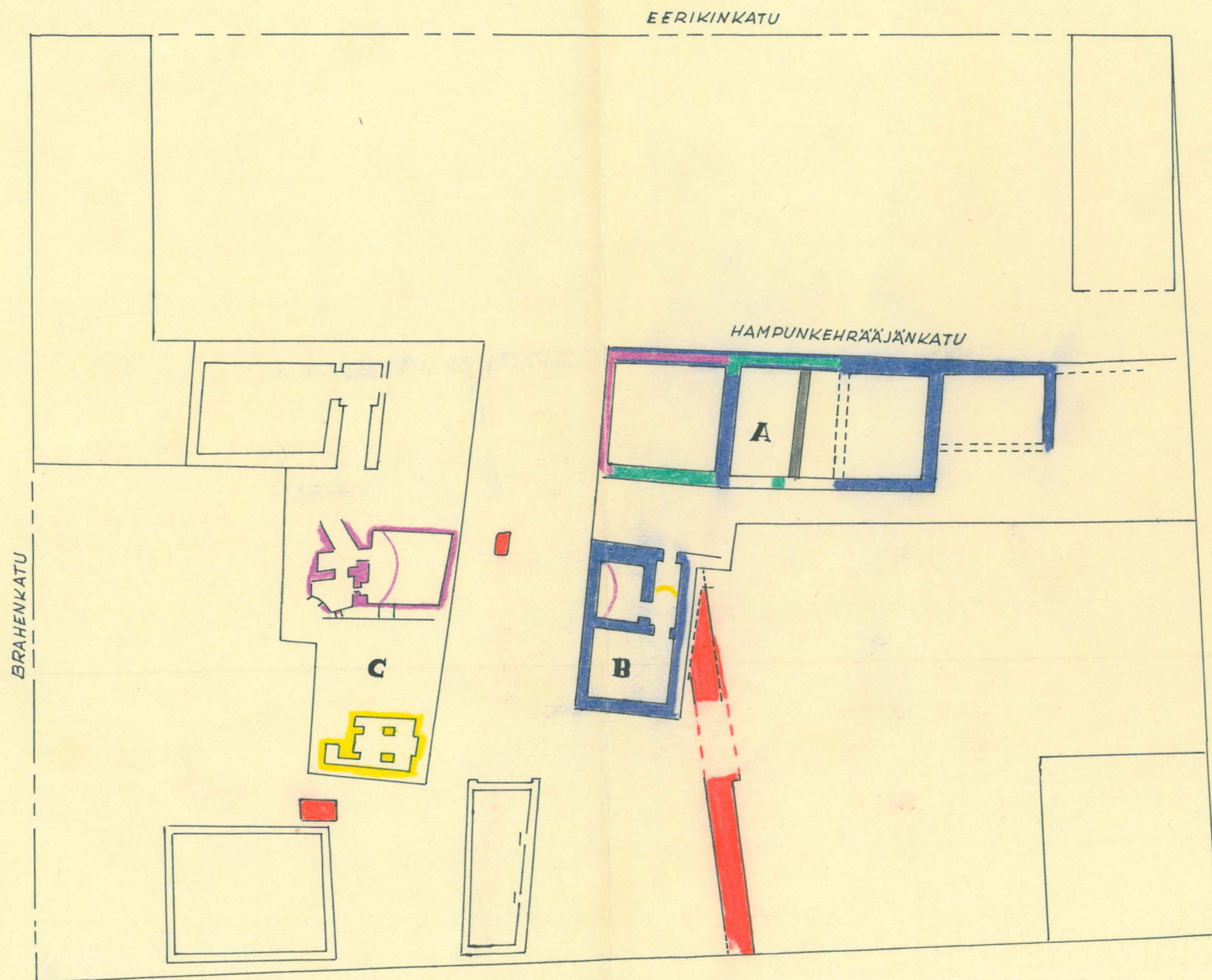


 KAIVAUSALUE  KIRKON JÄÄNNÖKSET

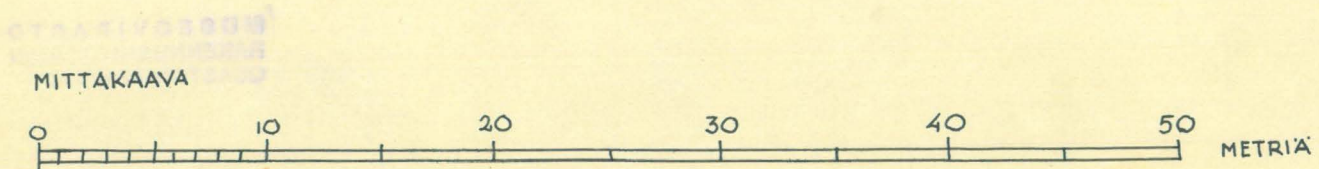


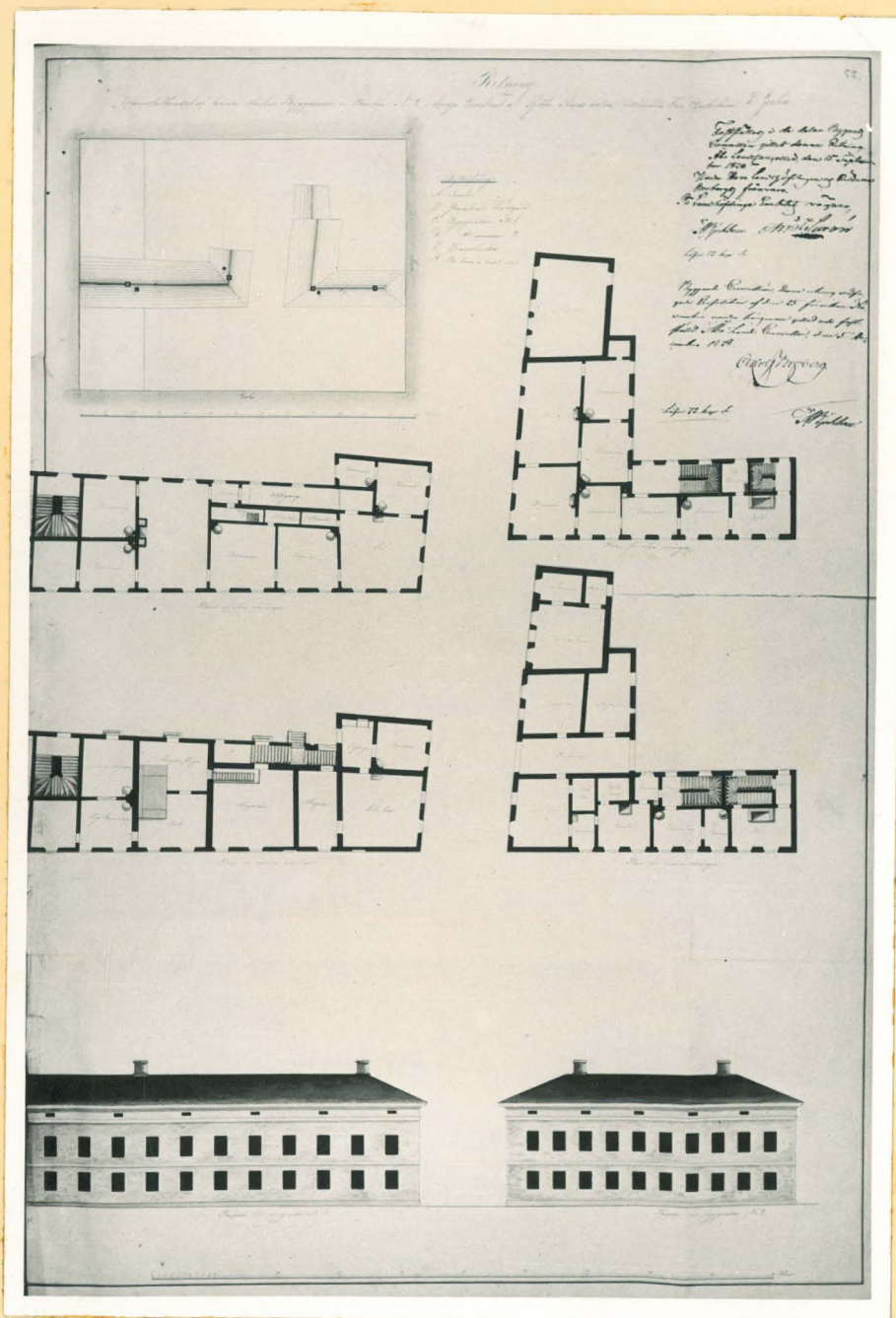
TURKU EERIKINKATU 4 ~ BRAHENKATU 3 VI/3/2

RAKENNUSTEN OSIA KESKIAJALTA SEKÄ 1500- JA 1600-LUVUILTA

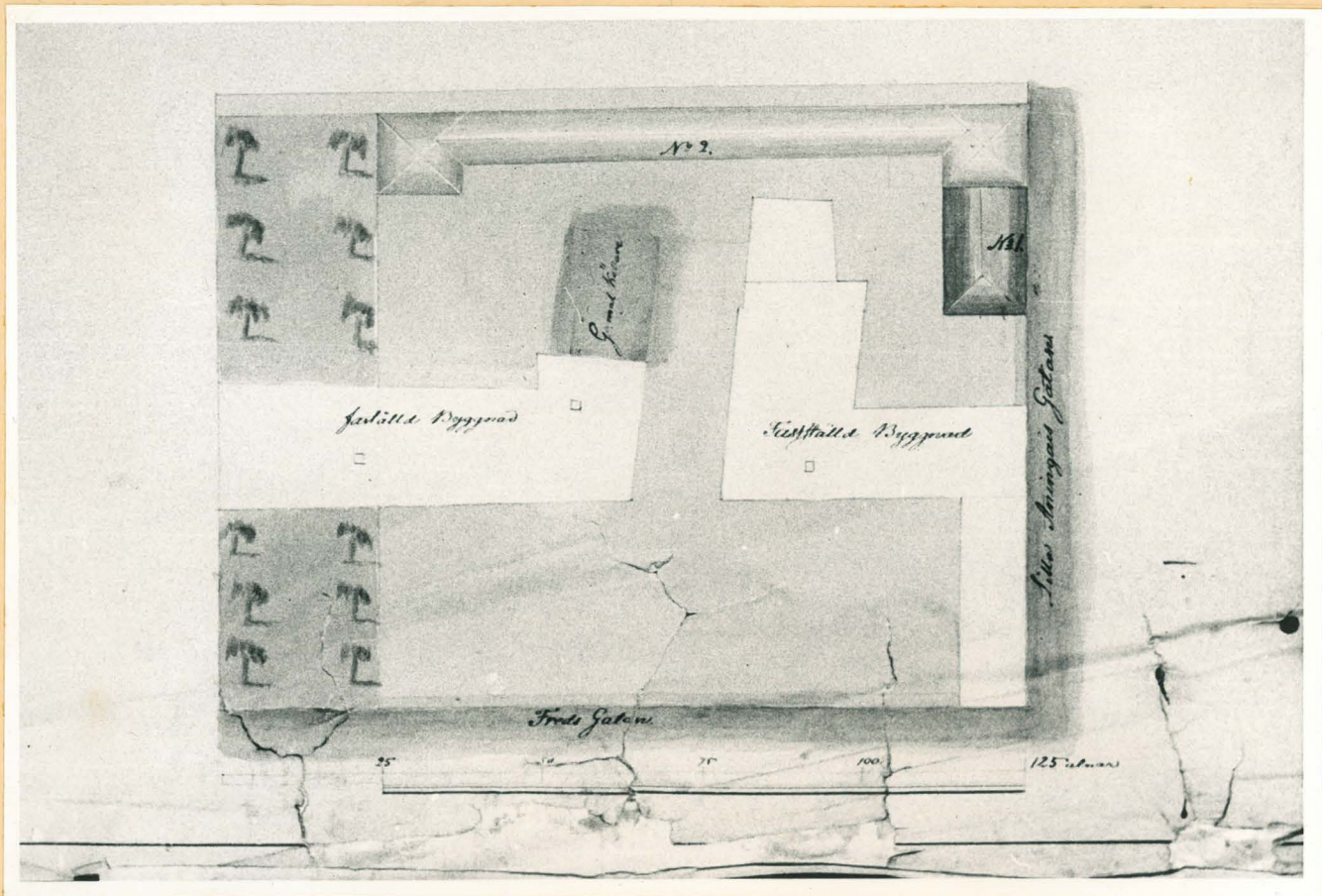


- KIRKONSEINIEN JÄÄNNÖSIÄ
- HARMAAKIVISEINÄ N. +9.00 KORKEUTEEN RAKENNUKSESSA A JA N. +6.35: EEN RAKENNUKSESSA B
- TIILI-HARMAAKIVISEINÄ N. +6.50 KORKEUTEEN ULOTTUVALLA HARMAAKIVI-PERUSTALLA
- SUURISTA TIILISTÄ TEHTY SEINÄ N. +6.50 KORKEUTEEN ULOTTUVALLA HARMAAKIVI-PERUSTALLA
- TIILI-HARMAAKIVISEINÄ
- SUURISTA TIILISTÄ TEHTY SEINÄ TAI HOLVI
- PIENISTÄ "HOLLANTILAISISTA" TIILISTÄ TEHTY SEINÄ TAI HOLVI
- ALKUPERÄINEN SEINÄ, PURETTU V. 1923





Kuva 1. Tontti VI/3/2 vuonna 1828 arkkitehti P.J. Gylichin tekemän piirustuksen mukaan. Koska piirustus on tehty melko pian palon jälkeen ja kaksi vuotta ennen lopullisia piirustuksia, voidaan olettaa, että se antaa melko hyvän kuvan ennen paloa vallinneesta tilanteesta. Tästä puuttuu kuitenkin vanhan Brahenkadun itäpuolella oleva kellarisiipi (vrt seuraava kuva). - Turun maakunta-arkisto.



Kuva 2. Tontti VI/3/2 vuonna 1829 arkkitehti P.J. Gylichin tekemän ehdotuspiirustuksen mukaan. - Turun maakunta-arkisto.



Kuva 3. Pyhän Hengen kirkon esillekaivettu pohjois-
muuri ylhäältä valokuvattuna (kaakosta). -
Valok. Welin.

FINLAND
KOKKONEN
KOTI



Kuva 4. Pyhän Hengen kirkon esillekaivettu pohjoismuuri, luoteesta valokuvattuna (kirkon sisäseinää). - Valok. Welin.



Kuva 5. Vanhan Brahenkadun alta löydetty muuri, joka todennäköisesti on kirkon länsipäätyä. Muuri näkyy keskellä; se on katkaistu jo silloin kun kadun alle pantiin kadun suunnassa kulkeva puinen kuurna. - Valok. Welin.



Kuva 6. Ylin hautauskerros. Valkoinen kohta on kirkon pohjoismuuri, jonka toiselta puolelta ei ainoatakaan hautaa löydetty. - Valok. Welin.

LUEPPELO

TONNIA TURKU VI/3/2 KOSKEVIESTA PIIRUSTUKSISTA, JOITTA SÄILYTETÄÄN TURUN MAAKUNTA-ARKISTOSSA. (merk. Turku tontti VI/3/2, piirustukset)

Numerointi Muin.tiet.toimik. rak.hist.tston arkistoitujen jäljennösten mukaan.

N:o	Vuosi	Tekijä	Otsikointi	Skala	Huom.
1	1828	Pehr.Joh. Gylich	Ritning över iståndsättandet af tvänne Stenhus Byggnader å Tomten N:o 2 i tredje Qvarteret af Sjette Stadsdelen, tillhörande Herr Apotekaren E.Julin.		koko tontti
2	1828		Dessein till Front de Spice och Tvenne Flygel Byggnader å Tomten N:o 2 i <u>3^{dje}</u> Qvarteret och <u>6^{te}</u> Stadsdelen tillhöring Apotekaren Herr Eric Julin.		
3	1829		Dessein till ett Goninshus samt en Uthusbyggnad å Apotekaren E.Julins ägande Tomt N:o 2 i <u>3^{dje}</u> Qvarteret och <u>6^{te}</u> Stadsdelen.		
4	1833	A.F.Granstedt	Ritning till yttre Decorationer å f: d: så kallade Grangerska och Gestrinska Stenhus Byggnaderna, jente tvenne Flyglars uppförande emot Fredsgatan och Lilla Aningsgatan i Åbo Stad.		
5	1853	J.W.Råbergh	Ritning till Stakett emot <u>3^t</u> Eriks-gatan framför den, till Tomten N:o 2, i <u>3^{dje}</u> Qvarteret af <u>6^{te}</u> Stadsdelen, tillhörig		

N:o	Vuosi	Tekijä	Otsikointi	Skala	Huom.
			Herr Apotekaren Erik Julin, hörande, och med träd beväxte öppna plan.		
6	1855	J. W. Råbergh	Ritning till förändring af huset N:o 1 tillhörande Herr Apotekaren och Kommerce Rådet E. Julin och beläget i 3 ^e kvarteret af 6 ^{te} stadsdelen (Gården N:o 2)		
7	1858	Pehr Joh. Gyllich	Dessein att, å tomten N:o 2 i 3 ^{dje} kvarteret af Sjette Stadsdelen tillhöring Herr Commerce Rådet och Riddaren Eric Julin, öfverbygga en del af den å hoföljande faställda ritning, med Litt A betecknade Källare, efter dennas skeende utvidgtung till lika bredd med derinvid belägne huset N:o 1, för att till sistnämnde byggnad bekomma en kvälfd trappa, ända upp till vinden samt att derefter borttaga den förut befintliga lilla trappan Litt B och flytta derinvid varande kakelugn till rummets hörn.		
8	1864	Hjalmar Lindahl	Ritning till förändring af stenhuset N:o 6 n 3 kvarteret af 6 stadsdelen, tillhöring Herr Kommercerådet Julin.		
9	1865	Gyllich	Ritning till förändring af rummen Litt A, B å stenhus byggnaden N:o 1 af Tomten 2 i 3 ^{dje} kvarteret af 6 ^{te} stadsdelen tillhöring Herr Kommercerådet och Riddaren E Julin		

N:o	Vuosi	Tekijä	Otsikointi	Skala	Huom.
10	1874		Ritning till uppförande af en uthus och magasin byggnad å tomten N:o 2,3,3 tillhöring herr Commerserådet och ridd. Julin	1:166 2/3 almar	G
11	1878	Aug. Helenius	Ritning för anbringande af en ångpanna uti huset N:o 1 femte port och plank å tomten N:o 2 i 3 ^{dje} gv: af 6 ^{te} stadsdelen tillhöring Fabrikören R.F. Jederholm		A
12	1880	Aug. Helenius	Ritning för uppförande af 6 st: nya eldsträder utö ougnanerne N ^{ris} 2,6,7, å tomten N:o 2 i 3 ^{dje} gv: af 6 ^{te} stadsdelen, tillhöring Herr Fabrikören R.F. Jäderholm.		
13	1882	Aug. Helenius	Ritning till ett pannhus af eldfasta materialer att uppföras å tomten N:o 2 i 3 ^{dje} gv: af 6 ^{te} stadsdelen. Tillhöring Herr Fabrikör R.F. Jäderholm.	A	
14	1884	Arth. Kajanus	Ritning till anbringande af en dörr å gata i Byggnaden N:o 7 å tomten N:o 2 i 3 ^{dje} kvarteret af 6 stadsdelen, tillhöring Fabrikören R.F. Jäderholm.		C
15	1898	A. Salviander	Ritning till inredning förändring af boningshuset N:o 1 tomten N:o 2,3,6 ^{te} stadsdelen tillhöring Kommeraserådet Fredric Rettig	1:500	B

N:o	Vuosi	Tekijä	Otsikointi	Skala	Huom.
16	1901	A.Salviander	Ritning till Tacadförändring af Boningshuset N:o 7 å tomten N:o 2 i 3 kv. af 6 stadsdelen. Tillhöring Firman P.C.Rettig & Co	1:66,2/3	C
17	1903	F.R.Lundström	Ritning till förändring af eldstad till en fabriksbyggnad i Åbo uppförd å tomten N:o 2,3 kv. af 6 ^{te} stadsdelen tillhöring kommerserådet Fredric v.Rettig	1:100	
18	1903	F.R.Lundström	Ritning till förändring af eldstad till en fabriksbyggnad i Åbo uppförd å tomten N:o 2, 3 ^{ie} kv. af 6 ^{te} stadsdelen tillh. kommerserådet Fredric v.Rettig	1:100	
19	1906	Alex.Nyström	Ritning till en fäckt gångbro att förena borningshuset A och B å tomten N:o 2 i 3 kv och 6 stadsd. af Åbo stad Egare Kommenseråd. Fredric v.Rettig	1:100	A, B
20	1908	Alex.Nyström	Ritning till en port å tomten N:o 2 i 3 ^{ie} kv. och 6 ^{te} stadsd. af Åbo stad. Tillh. Kommenserådet Fred.v.Rettig		
21	1917	Alex.Nyström	Ritning till en eldstads förändringar i byggnaden N:o 1 å tomten NO 2 i 3 kv. och 6 stadsd. af åbo stad. Ägare Kommerse- rådet Fredric von Rettig	1:66,2/3	B

N:o	Vuosi	Tekijä	Otsikointi	Skaala	Huom.
22	1922	Alex. Nyström	Ritning till eldstads, trapp-num. förändringar i byggnaderna n:o 5, å tomten N:o 2 i 3 ^{dje} kv. och 6 ^{te} stadsdelen af Åbo stad. Tomtägare: konsul Hennig von Rettig	1:100	B, A
23	1922	Alex. Nyström	Ritning till förändringar i Byggnaden n:o 1 å tomten N:o 2 i 3 ^{dje} kvartoret och 6 ^{tte} stadsdelen af Åbo stad. Tomtägare konsul Hennig von Rettig	1:100	C
24	1923	Alex. Nyström	Ritning till tillbyggnader och förändringar i byggnaden N:o 3 å tomten n:o 2 i 3 ^{dje} kvarteret och 6 ^{tte} stadsd. av Åbo stad. Tomtägare Konsul Hennig von Rettig	1:100 1:66 2/3	A, D
25	1923	Alex. Nyström	Ritning till transformator samt till eldstads förändringar i byggnaden n:o 3 å tomten n:o 2 i 3 ^{dje} kv. Åbo stad. Tomtägare Konsul Hennig v. Rettig	1:100 1:66 2/3	A
26	1923	Alex. Nyström	Ritning till tillbyggnaden och förändringar i byggnaden n:o 3 å tomten n:o 2 i 3 ^{dje} kvarteret och 6 ^{tte} stadsdelen af Åbo stad. Tomtägare: Konsul Hennig von Rettig	1:100	A

N:o	Vuosi	Tekijä	Otsikointi	Skaala	Huom.
27	1924	Alex.Nyström	Ritning till magasins byggnad af sten att uppföras å tomten n:o 2 i 3 ^{dje} kv. och 6 ^{tte} stadsd.. Tomtägare Konsulinna Anna von Rettig.	1:100 1:66 2/3	H
28	1925	Alex.Nyström	Ritning tillinreddandet af tvättstuga i byggnaden n:o 5 å tomten n:o 2 i 3 ^{dje} kv. och 6 ^{tte} stadsdelen af Åbo stad. Tomtägare Konsulinnan Anna von Rettig.	1:100	A
29	1932	J.E.Arola	Ritning till förändringar i byggnaden n:o 1 å tomten n:o 2 3 ^{dje} kv. 6 ^{tte} stadsdelen av Åbo stad. Tomtägare Konsul Hans v.Rettig	1:100 1:66 2/3	A
STG 1	1954	A-L.Stigell	Ritningen n:o 02A.Rekonstruktionen av Helgeånsdkvarteret i Åbo på nuv. tomt. n:o 2-3-VII		
STG 2	1954	A-L.Stigell	Uppmätning.görd av A-L.Stigell		
STG 3	1954 1955	A-L.Stigell	Uppmåtningsritning av källare på tomt. n:o 2, kv. n:o 3, VI stadsdelen i Åbo (nov.1954, febr. 1955)	1:50	A,B
STG 4	1954	A-L.Stigell	Åbo,Erikogatan 4 - Brahegatan 3. Uppmätning av källare	1:50	A,B

N:o	Vuosi	Tekijä	Otsikointi	Skaala	Huom.
STG 5	1954	A-L.Stigell	P.C.Rettig & Co tomt 2-3 -VI, Brahegatan 3, Ritning till reparation och ändring av bostadshus. Ritning n:o 520	1:100	A,B
STG 6	1954	A-L.Stigell	P.C.Rettig & Co. Ritning n:o 550/2.Tomt n:o 2-3 -VI, Eriksgatan 4.Ändring av fabriksbyggnad till kontors och bostadshus.	1:100	A
STG 7	1954	A-L.Stigell	P.C.Rettig & Co Eriksgatan n:o 4, Ritning n:o 566. Fasad mot gamla gatan - Vanhankadun julkisivu.	1:50	A
STG 8	1954 1955	A-L.Stigell	P.C.Rettig & Co Eriksgatan 4, Ritning n:o 560 B.Ny huvudgång - Uusi pääsisäänkäytävä.	1:50	A
STG 9	1962	A-L.Stigell	P.C.Rettig & Co, Brahegatan 3. Ritning n:o 529. Brahenkadun julkisivun ikkunanpuitteiden muutos.	1:50	B
STG 10	1954 1955	A-L.Stigell	Brahegatan 3, Gårdsflygeln mot söder. Tutkinuspiirustus		B