

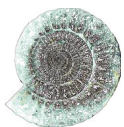
TOHOLAMPI, LESTIJÄRVI 2014

Kokkola – Nivala voimajohtolinjaus
Lisäselvitys Toholammin ja Lestijärven
uusista linjausvaihtoehtoista



Jaana Itäpalo ja Hans-Peter Schulz 24.6.2014

Lisäselvitys Hans-Peter Schulz 28.11.2014 ja 18.12.2014



KESKI-POHJANMAAN ARKEOLOGIAPALVELU



Tiivistelmä

Kokkola - Nivala suunniteltu voimajohtolinjaus inventoitiin touko-kesäkuussa 2014, ks. raportti Keski-Pohjanmaan Arkeologiapalvelu 24.6.2014. Syksyllä 2014 inventoitiin uusia reittivaihtoehtoja ja vielä joulukuussa tehtiin pieni lisätarkastus:

> Purontaan kohdalla kaksi uutta linjausta Lestijoen yli itään, muutetun reitin pituus on n. 5 km, uudet vaihtoehdot sijaitsevat inventoiduista linjauksista 200 – 500 metrin etäisyydellä.

> Purontaka – Härkäneva, jossa on ensin uusi linjaus inventoidusta linjauksesta 400 m länteen Härkänevan kylän kohdalla, Härkäojan maanviljelysalueen kohdalla on esitetty 3 vaihtoehtoa, joiden etäisyys toisistaan on enimmillään n. 1,2 km. Muutetun reitin pituus on n. 8 km.

> Härkäojalta Lestijärven Eltonevalla saakka uusi linjaus kulkee n. 300 – 400 m inventoidun linjauksen itäpuolella haarautuen Kallionevan kohdalla jonkun matkaan kahdeksi vaihtoehdoksi. Jakson pituus on n. 12 km.

Joulukuussa 2014 inventoitiin vielä uusi linjausvaihtoehto Purontaan kohdalla (kokonaispituus 2,4 km).

Kenttätöitä teki MA/FM H.-P. Schulz 3.11.2014 ja 16.12.2014, yhteensä 1,5 kenttätöypäivää. Uusien linjausten vaikutusalueella (\pm 150 m) sijaitsee kaksi keväällä 2014 kartoitettua kohdetta, jotka ovat tervahauta ja kiviäitä.

Lisäselvityksessä 3.11.2014 kartoitettiin yksi uusi muinaisjäännekohte, Aarreharju 2 tervahauta, ja 16.12.2014 yksi muu havainto, Soidinkangas 2 kivirakenne, joka oli löytynyt aiemmin luontokartoituksessa, Petri Hertteli/Ramboll. Koskien uusia sijoitussuunnitelmia hankkeella voi olla vaikutusta yhteen kohteeseen: Kohde 20 Toholampi Aarreharju kiviäitä; kohde sijaitsee suunnitellusta voimalinjasta 30 m pohjoisluoteeseen, ja se voi vaurioitua rakennusvaiheessa, mikäli eteläinen reittivaihtoehto toteutuu.



Sisällysluettelo

	S.
1. Perustiedot.....	3
2. Lisäselvityksen lähtökohdat ja menetelmät.....	3
3. Maastokuvaukset ja valokuvat.....	5
4. Tulokset.....	9
5. Yleiskartta.....	10
6. Kohdekuvaukset.....	11
7. Aineistoluettelo.....	15



1. Perustiedot

Inventointialue: Voimajohtolinjauksen Kokkola – Nivala uudet reittivaihtoehdot Toholammin ja Lestijärven kunnissa

Tilaaja: Ramboll Finland Oy

Inventoinnin laji: osainventointi

Kenttätyöaika: 3.11.2014 ja 16.12.2014, yht. 1,5 kenttätyöpäivää

Kartat: Q 4141L, Q4132L, Q4132P, Q4134L, P4242R

Korkeus: n. 90 – 155 m mpy

Koordinaattijärjestelmä: ETRS-TM35 FIN -tasokoordinaatisto

Kopio raportista: Museoviraston arkisto (digitaalinen ja paperikopio), K. H. Renlundin museo (digitaalinen kopio)

Aiemmat tutkimukset:

Toholampi Kirkonkylä OYK inventointi Mikroliitti Oy 2007.

Toholampi – Lestijärvi tuulivoimapuiston arkeologinen inventointi Jaana Itäpalo 2013

Länsi Toholammin tuulivoimapuiston arkeologinen inventointi Jaana Itäpalo 2013

Lestijärvi inventointi M. Torvinen 1982

Lestijärvi kuntainventointi A. Justabder & M.Enbuska 1987

Lestijärvi, kulttuuriperintökohteiden tarkastus H.-P. Schulz 2003.

Toholampi Härkänevan osayleiskaavan arkeologinen inventointi J. Itäpalo 2012.

Lestijokilaakson osayleiskaavan alueen arkeologinen inventointi T. Jussila, T. Sepänmaa 2012

Lestijärvi – Alajärvi voimajohtolinjauksen inventointi Tapani Rostedt 2014.

Kokkola – Nivala voimajohtolinjauksen inventointi (Kokkola, Kannus Toholampi, Lestijärvi, Sievi, Nivala (H.-P. Schulz ja J. Itäpalo 2014

Kaikki kunnat, valtion talousmetsät:

Keski-Pohja itäosa kulttuuriperintöinventointi 2013, Metsähallitus, H.-P. Schulz 2013.

2. Lisäselvityksen lähtökohdat ja menetelmät

Suunniteltu Kokkola – Nivala voimajohtolinjaus inventoitiin touko-kesäkuussa 2014, raportti Keski-Pohjanmaan arkeologiapalvelu 24.6.2014. Syksyllä 2014 tuli voimajohtolinjaukselle uusia reittivaihtoehtoja:

> Purontaan kohdalla kaksi uutta linjausta Lestijoen yli itään, muutetun reitin pituus on n. 5 km, uudet reittivaihtoehdot sijaitsevat inventoiduista linjauksista 200 – 500 metrin etäisyydellä.

> Purontaka – Härkäneva, jossa on ensin uusi linjaus inventoidusta linjauksesta 400 m länteen Härkänevan kylän kohdalla, Härkänevan maanviljelysalueen kohdalla on esitetty 3 vaihtoehtoa, joiden etäisyys toisistaan on enimmillään n. 1,2 km. Muutetun reitin pituus on n. 8 km.

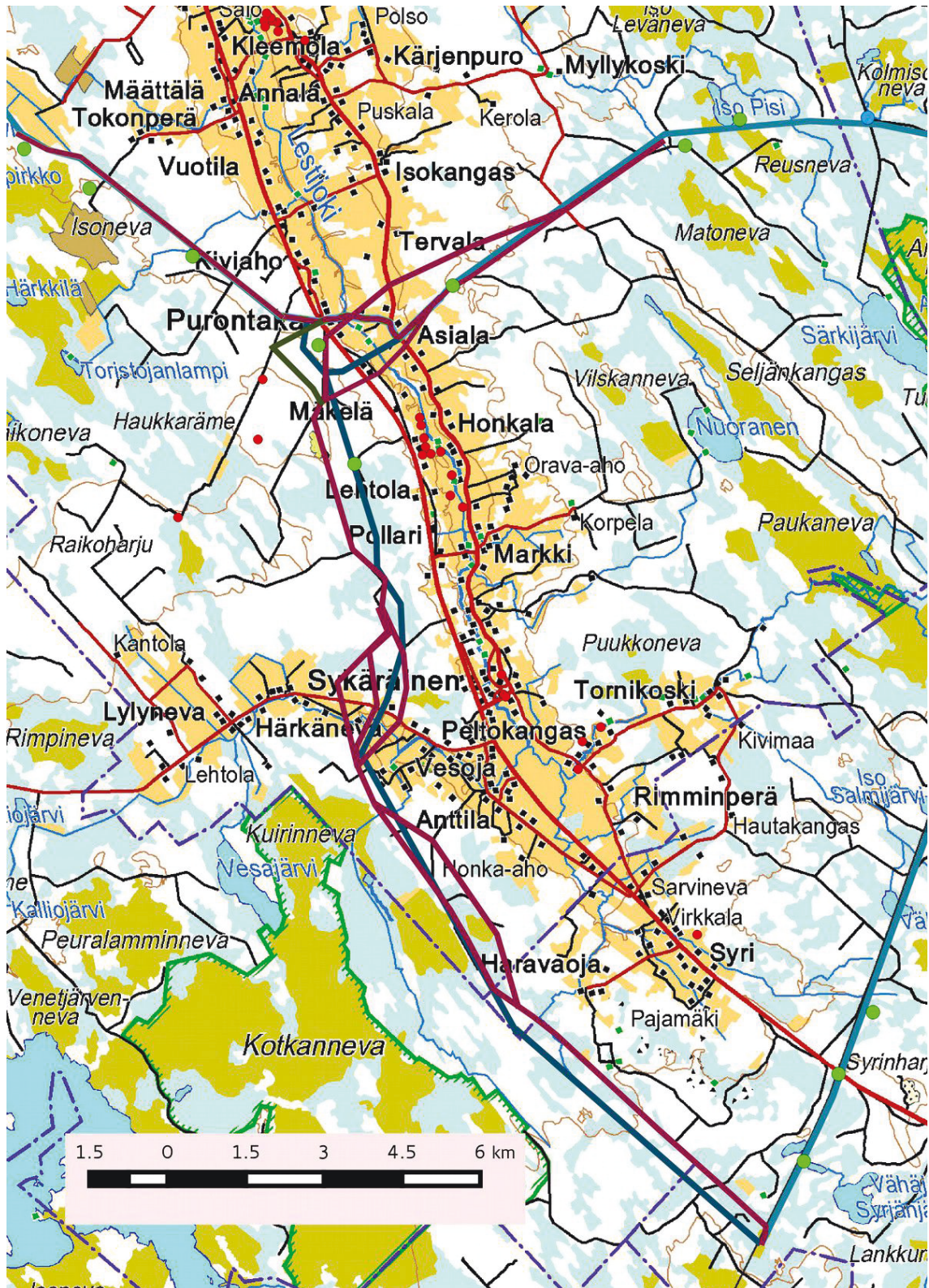
> Härkänevalta Lestijärven Eltonevalla saakka uusi linjaus kulkee n. 300 – 400 m inventoidun linjauksen itäpuolella haarautuen Kallionevan kohdalla jonkun matkaan kahdeksi vaihtoehdoksi. Jakson pituus on n. 12 km.

Joulukuussa 2014 inventoitiin vielä uusi linjausvaihtoehto Purontaan kohdalla (kokonaispituus 2,4 km).

Kenttätyöt teki MA/FM H.-P. Schulz 3.11.2014 ja 16.12.2014 yhteensä 1,5 kenttätyöpäivän aikana. Huomattava osa uusien linjausten vaikutusalueesta inventoitiin jo touko-kesäkuussa. Uusien linjausten vaikutusalueella (\pm 150 m) sijaitsee kaksi keväällä 2014 kartoitettua kohdetta, jotka ovat tervahauta ja kiviaita.

Koska uudet linjaukset sijaitsevat lähellä keväällä 2014 inventoitua linjaa, ei ollut tarvetta tehdä erillistä esiselvitystä. Myös raportin 24.6.2014 maisema-analyysi (maisema, geologia, topografia) sekä alueen maankäytön selvitys kattavat uusien reittivaihtoehtojen vaikutusalueet.

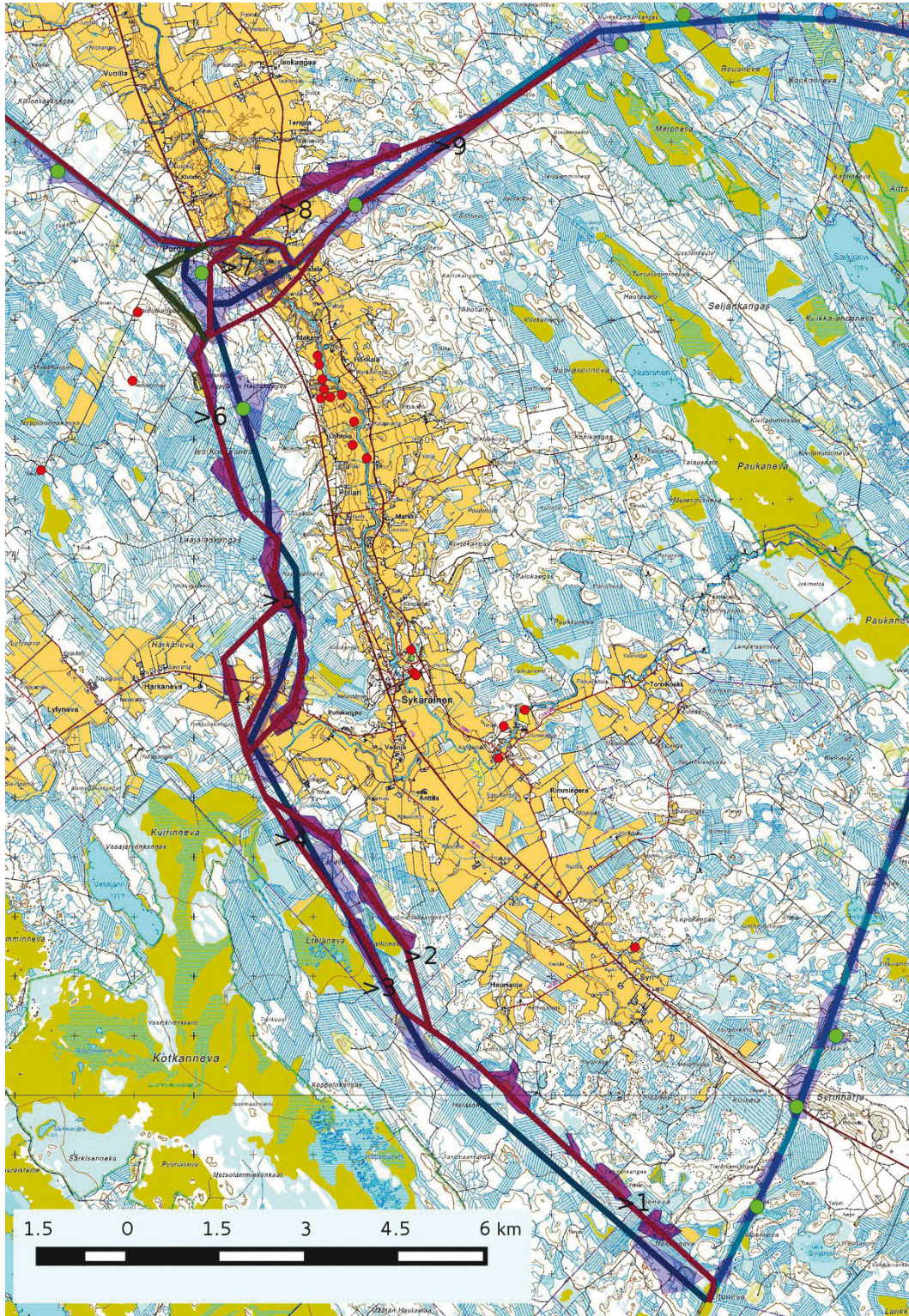
Maastoinventoinnissa tarkastettiin voimajohtolinjaukset sekä niiden lähiympäristöä tilanteesta ja tiestöstä riippuen 100 – 300 metrin säteellä linjasta lukuun ottamatta osuuksia soilla ja tasaisilla rämeillä. Inventointi perustuu pääosin pintahavaintoihin. Otollisilla alueilla (muinaiset rantatörmät) tehtiin lapiolla koepistoja. Voimajohtolinjaukset kuvattiin ja näistä kirjattiin maasto- ja maisemaselvityksiä. Työssä käytettiin EGNOS-yhteensopivaa paikanninta Garmin GPSmap 62s, Samsung tablettitietokonetta ja Quantum GIS 2.4.0 paikkatieto-ohjelmaa.



Kartta 1, Kokkola-Nivala voimalinja, keväällä 2014 inventoitu linjaus sinisenä, uudet linjausvaihtoehdot punaisena (marraskuu) ja vihreänä (joulukuu). Tunnetut muinaisjäännökset (mj-rekisteri) punaisina pisteinä, keväällä 2014 kartoitetut muinaisjäännökset vihreinä pisteinä (muu kohde, sininen piste). MK n 1:125 000 Maanmittauslaitoksen maastokarttarasteri 1:100 000, 05/2014.



3. Maastokuvaukset ja valokuvat



Kartta 2, Kokkola-Nivala voimalinja, keväällä 2014 inventoitu linjaus sinisenä, uudet linjausvaihtoehdot punaisena (marraskuu) ja vihreänä (joulukuu). Kevään inventointialueet vaaleansinisenä, marraskuun inventointialueet vaaleanpunaisena ja joulukuun inventointialueet vaaleanvihreänä. Kuvauspisteet >1 - >9. Tunnetut muinaisjäännökset (mj-rekisteri) punaisina pisteinä, keväällä 2014 kartoitetut muinaisjäännökset vihreinä pisteinä (muu kohde, sininen piste). Mk n 1: 75 000. Maanmittauslaitoksen maastokarttarasteri 1:50 000, 05/2014.



Kuva 1. Linjaus Lehdonkankaalta kuvattu itään. Matala kivikkoinen harjanne, tuoreehko kangas, taimikkoo, maaperä muokattu.



Kuva 2. Linjaus Kallionevan itäpuolella kuvattu kaakkoon. Tuoreehko matala kangas, puuston perusteella (kuusi, koivu, runsaasti haapaa) entinen kaskialue.



Kuva 3. Linjaus Etelänevan itäpuolella kuvattu kaakkoon. Kallioinen harjanne, kuiva kangas, varttunutta kasvatusmetsikköä.



Kuva 4. Linjaus Lähdekorven länsipuolella kuvattu luoteeseen. Matala kuivahko kangas, maaperä soraa, taimikkoa.



Kuva 5. Linjaus Nuppisennevan kohdalla kuvattu pohjoiseen. Matala kivinen, paikoitellen soistunut kangas. Erirakenteinen metsä.



Kuva 6. Linjan Huihan moottoriradan kohdalla kuvattu etelään. Laajalti muokattu alue, rehevätkö kangas, maaperä soraa.



Kuva 7. Linjaus Lestijokilaakson kohdalla kuvattu kaakkoon.



Kuva 8. Linjaus Purolan kohdalla kuvattu koilliseen. Tasainen peltoalue, maaperä silttiä / savea.



Kuva 9. Linjaus Honkosennevan eteläpuolella kuvattu lounaaseen. Laaja kivinen paikoitellen soistunut kangas. Erirakenteinen metsä.



4. Tulokset

Lisäselvityksessä 3.11.2014 kartoitettiin yksi uusi muinaisjäännöskohde, Aarreharju 2 tervahauta ja 16.12.2014 kirjattiin yksi muu havainto, Soidinkangas 2 kivirakenne, joka oli löytynyt aiemmin Rambollin luontokartoituksessa.

Uudessa sijoitussuunnitelmassa hankkeella voi olla vaikutusta yhteen kohteeseen:

Kohde 20 Toholampi Aarreharju kiviaita (raportti 24.6.2014), kohde sijaitsee suunnitellusta voimalinjasta 30 m pohjoisluoteeseen, ja se voi vaurioitua rakennusvaiheessa, mikäli eteläinen linjausvaihtoehto toteutuu.

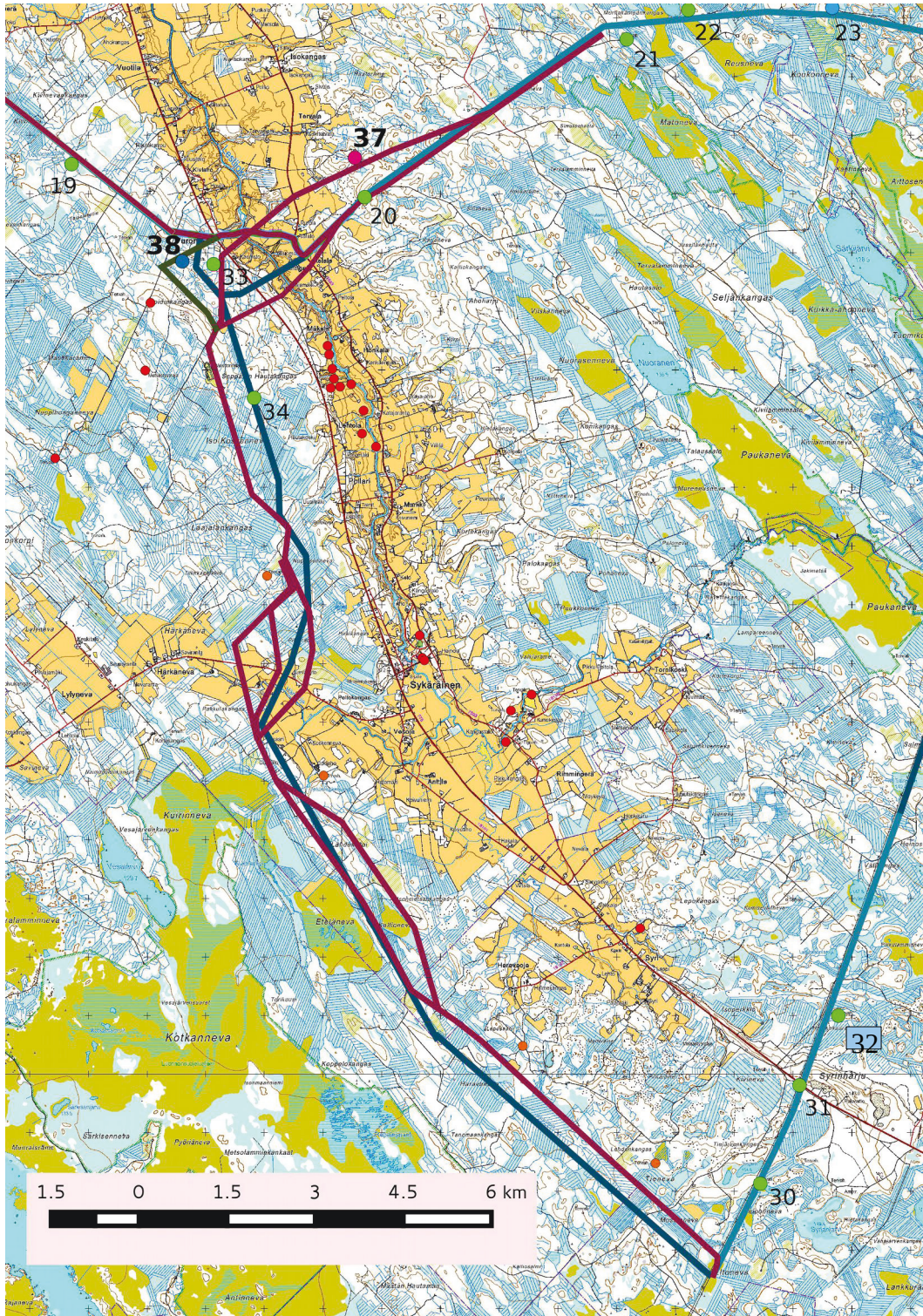
Lestijärvellä, 18.12.2014

Hans-Peter Schulz

Jaana Itäpalo



5. Yleiskartta



Kartta 3, Kokkola-Nivala voimalinja, keväällä 2014 inventoitu linjaus sinisenä, uudet linjausvaihtoehdot punaisena ja vihreänä. Syksyllä 2014 kartoitettu muinaisjäännöskohde on merkitty punaisella pisteellä (nro. 37) ja muu havainto sinisellä pisteellä (nro. 38), keväällä 2014 kartoitetut muinaisjäännökset vihreillä pisteillä (muu kohde, sininen piste), kohteiden numerointi raportin 24.6.2014 mukaisesti. Tunnetut muinaisjäännökset (mj-rekisteri) pieninä punaisina pisteinä, linjauksen lähellä (vaikutusalueen ulkopuolella) sijaitsevat mahdolliset muinaisjäännökset (tervahautoja ja kivilatamus) oransseina pisteinä. Mk n. 1: 75 000. Maanmittauslaitoksen maastokarttarasteri 1:50 000, 05/2014.



6. Kohdekuvaukset

37. Aarreharju 2

Mj-rekisteri:

Laji:	-
Mj-tyyppi:	kiinteä muinaisjäänös
Tyyppin tarkenne:	työ- ja valmistuspaikat
Ajoitus yleinen:	tervahaudat
Ajoitustarkenne:	historiallinen
Lukumäärä:	1
Rauhoitusluokkaehdotus:	2

Paikkatiedot:

Karttanumero:	2341 06 / Q4132R
Koordinaatit:	P: 7065618 I: 370541 z 110 m mpy
Kohteen rajaus:	kohde rajautuu pistemäisesti (Gps-mittaus)
koord.selite:	
Inventointimenetelmät:	pintahavainnointi
Aiemmat tutkimukset:	

Maastotiedot:

Kohde sijaitsee Toholammin keskustasta 10,6 km kaakkoon laajalla osittain soistuneella kankaalla Lestijoen maisema-alueen itäpuolella, tuoreehko kangas, erirakenteinen metsä. Kohde on merkitty peruskartalle.

Kuvaus:

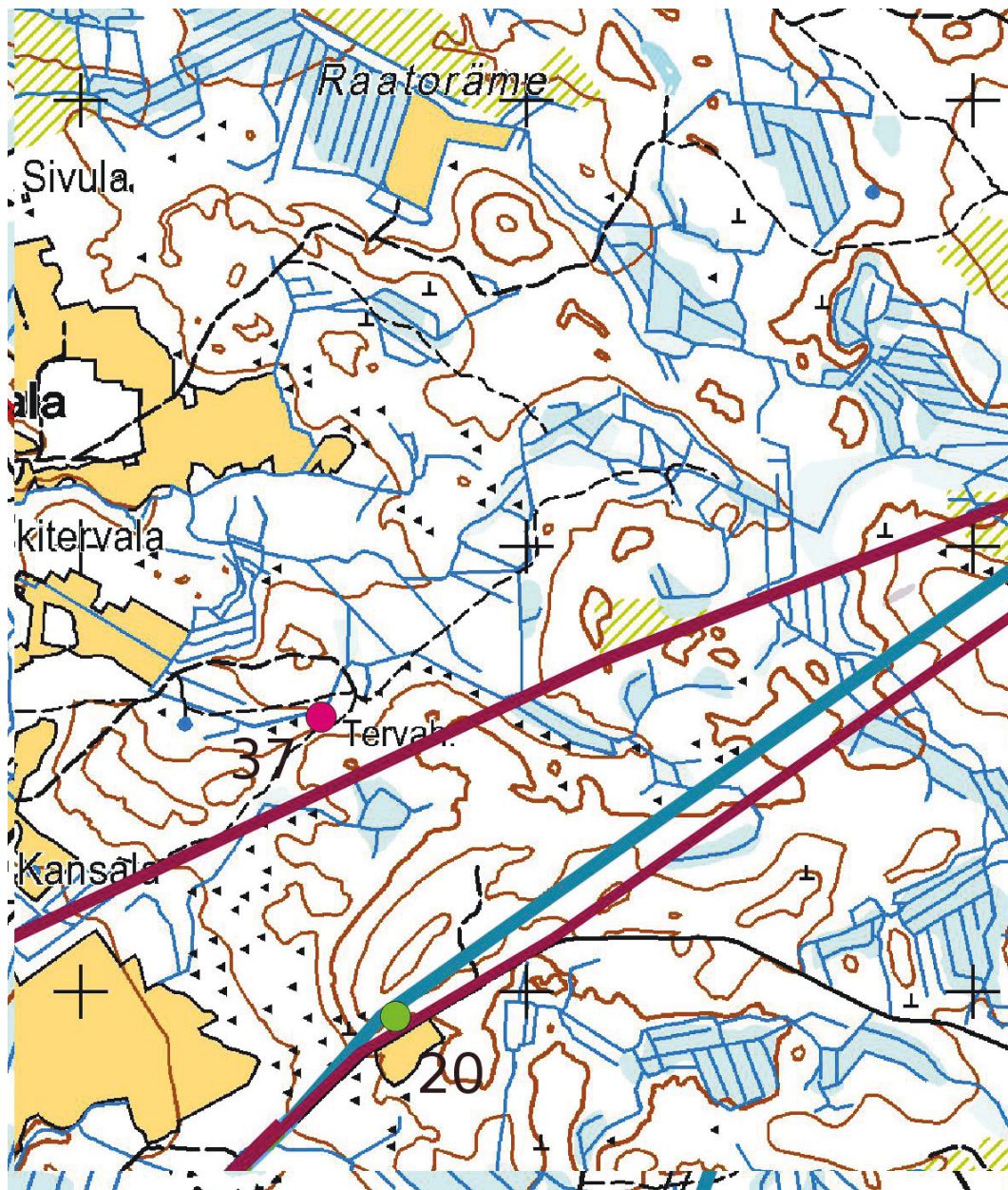
Haudan läpimitta valli mukaan lukien 15 m, kuopan halkaisija 9 m ja syvyys 0,8 m, halssi suuntautuu koilliseen, pituus n. 3 m, se on sortunut.

Vaikutusten arvio:

Ei vaikutusta, kohde sijaitsee suunnitellusta voimalinjasta 150 m pohjoiseen.



Tervahaudan kuoppa kuvattu koilliseen.



Kohteet 20 ja 37, mk n. 1:10 000, suunnitellut uudet voimajohtolinjaukset punaisena. Maanmittauslaitoksen peruskarttarasteri 1:25 000, 05/2014.



38. Soidinkangas 2

Mj-rekisteri:	-
Laji:	muu havainto
Tyyppi:	kivirakenteet
Tyyppin tarkenne:	-
Ajoitus yleinen:	epäselvä
Ajoitustarkenne:	
Lukumäärä:	1
Rauhoitusluokkaehdotus:	-

Paikkatiedot:

Karttanumero: 2341 06 / Q4132L
Koordinaatit: P: 7063852 I: 367611
z 122 m mpy

Kohteen rajaus: kohde rajautuu pistemäisesti (Gps-mittaus)
Inventointimenetelmät: pintahavainnointi
Aiemmat tutkimukset:

Maastotiedot:

Kohde sijaitsee Toholammin keskustasta 11,1 km eteläkaakkoon laajan kankaan pohjoisella alarinteellä Les-tijoen maisema-alueen lounaispuolella, karkea rakkakivikko, tuoreehko kangas, erirakenteinen metsä.

Kuvaus: Kohde oli löytynyt aiemmin luontokartoituksessa, Petri Hertteli/Ramboll.

Pienehkön karkean rakka-alueen eteläosassa on rakan ylimenevä n. 12 m pitkä ja n. 3 m leveä kaistale täy-tetty pienemmillä 15 – 30 cm:n kokoisilla kivillä, siten että voi helposti kulkea rakan yli. Rakenteen lounais-päässä rakan reunalla on isompia kiviä, koillispuolella aluetta rakan ulkopuolella on kaiveltu.

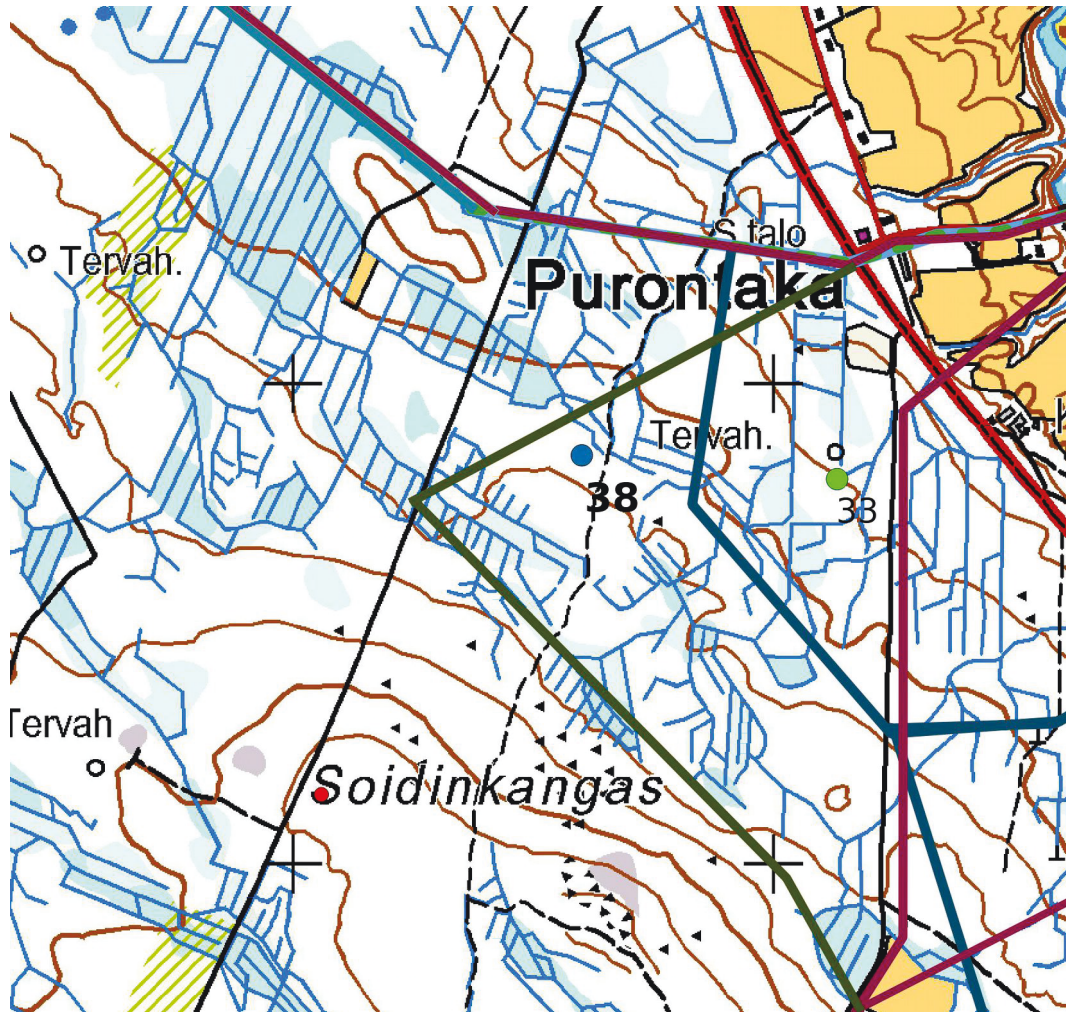
Rakenne on ihmisen tekemä, jäkäläkasvuston perusteella (pääosin punaiset ja harmaat jäkälät ja joitakin kel-takarttajäkälää < 3 cm) se on selvästi nuorempi kuin ympäröivä rakkakivikko, missä esiintyy mm. keltakarttajäkälää ja kaarrekel-takarvejäkälää \varnothing 10 – 30 cm. Mahdollisesti kyseessä on kesken jäänyt varsitien teko.

Vaikutusten arvio:

Ei vaikutusta. Kohteella ei ole suojeluarvoa ja se sijaitsee suunnitellusta voimalinjasta 80 m kaakkoon.



Rakenne kuvattu koilliseen.



Kohteet 33 ja 38, mk n. 1:10 000, suunnitellut uudet voimajohtolinjaukset punaisena ja vihreänä viivana (punainen piste on Länsi-toholammin tuulivoimapuiston vuoden 2013 inventoinnissa kartoitettu muu havainto). Maanmittauslaitoksen peruskarttarasteri 1:25 000, 05/2014.



7. Aineistoluettelo

Arkistoaineisto:

Schulz Hans-Peter, Metsähallitus, KMO- kulttuuriperintöinventointiraportit 2013, ks. käytetty arkistoaineisto s. 3.

Kirjallisuus:

Suur-Lohtajan historia I. Ville Luho ja Armas Luukko. 1957.

Suur-Lohtajan historia II. Leevi Junkala ja Maria Niemelä. 1977.

Suur-Lohtajan historia III. Ulla Ekman-Salokangas. 2004.

Virrankoski P. 1997: Pohjanlahden ja Suomenselän kansa – Kahdeksan vuosisataa Keski-Pohjanmaan historiaa. Kokkola.

Digitaalinen aineisto:

Arkistolaitoksen digitaaliarkisto, Toholampi ja Lestijärvi; pitäjänkartat, <http://digi.narc.fi/digi/search.ka>

Geologian tutkimuskeskus,
<http://gtkdata.gtk.fi/Maankamara/index.html>

Jyväskylän yliopiston julkaisuarkisto, <http://www.vanhakartta.fi/historialliset-kartat/maakirjakartat/search-results>

Maanmittauslaitos, avoimien aineistojen tiedostopalvelu,
<https://tiedostopalvelu.maanmittauslaitos.fi/tp/kartta>

Maanmittauslaitos,
<http://vanhatpainetutkartat.maanmittauslaitos.fi/>

Museovirasto, Kulttuuriympäristön rekisteriportaali, muinaisjäännösrekisteri ja kulttuuriympäristön tutkimusraportit, Lestijärvi ja Toholampi,
<http://kulttuuriymparisto.nba.fi/netsovellus/rekisteriportaali/portti/default.aspx>