

VIEREMÄN SALAHMI

- Tielaitoksen siltapaikan tarkastus

Tein 24.7.1996 tielaitoksen Savo-Karjalan tiepiirin pyynnöstä tarkastusmatkan Vieremän Salahmin ruukinalueelle. Matkan tarkoituksena oli selvittää tiepiirin kaavaileman sillan vaikutus Salahmin ruukin muinaisjäännösalueeseen sekä siltapaikan mahdollinen arkeologinen tutkimustarve.

TAUSTAA

Nykyisellään Salahmin ruukinmiljöössä on sangen vaikea hahmottaa sen ruukinaikaista ilmettä. Ruukkiin liittyneet tuotantolaitokset ovat kaikki tuhoutuneet tai hävitetty, joki on padottu uudelleen ja veden pintaa yläjuoksun puolella korotettu huomattavasti, lisäksi Murennusjoen yli vievää tietä on oiottu ja joen yli vievän sillan paikkaa muutettu.

Voimakkaasta vesakoitumisesta sekä paikalle kertyneestä humuksesta johtuen ruukkiin liittyneitä rakenteita on vaikea havaita tai paikallistaa. Toiminnallisesti keskeisintä aluetta on kuitenkin ollut Murennusjoen varsi nykyiseltä sillalta joenmutkaan, missä ovat sijainneet kaikki ruukin tuotantolaitokset. Tämän perusteella ruukin muinaismuistoalueen voi ruukinkartanon kaakoispuolella katsoa ulottuvan kartanolta jokivartta alas, aina Savon voiman voimalaitokselle saakka.

SILTAPAIKKA

Tielaitoksen kaavailema silta on tarkoitus rakentaa Murennusjoessa olevan patosillan alapuolelle, kevyen liikenteen väyläksi. Käytettävissäni olleiden suunnitelmapiirrosten mukaan sillan ja sille johtavan väylän leveys tulevat olemaan 3,5 metriä, tarvittavat pengerrykset mukaan lukien silta tulisi joen ruukinpuoleisella rannalla (itäranta) ulottumaan noin 9-10 metrin ja vastarannalla noin 12 metrin päähän nykyisen tien alajuoksun puoleisesta reunasta. Kun tähän lisätään vielä työkoneiden tarvitsema tila, tulevat sillan vaikutukset ulottumaan jonkin veran laajemmalle.

Näiden tietojen perusteella tarkastin nykyisen sillan alapuoliset alueet silmämääräisesti sekä koekuopittamalla. Pyrkimykseni oli paikallistaa ruukinaikaisen tien ja sillan jäänteet, jotka saamieni tietojen mukaan sijaitsevat nykyisen sillan alajuoksunpuoleisella alueella, sekä arvioida kuinka laajalle maaperää on nykyisen sillan rakentamistöiden yhteydessä muokattu.

Käydessäni paikalla nykyisen sillan vierusta oli myllätty talviaikaan tehtyjen koekairausten vuoksi. Paikalla oli kaivettu maata, mutta nähdäkseni tässä yhteydessä oli kajottu vain nykyisen sillan pengerryksiin. Mainitusta maanmuokkauksesta ja voimakkaasta vesakoitumisesta johtuen paikalla ei ollut maanpinnalla havaittavia rakenteita, mutta lapiolla tekemissäni koekuopissa oli kuitenkin havaittavissa selviä ihmistoiminan jäänteitä (mm. tummaa likamaata ja slagia sekä kova hiekkainen maannos). Slagin ja likamaan tarkempaa luonnetta en pelkän koekuopituksen perusteella pystynyt arvioimaan, mutta kova ja hiekkainen maannos olisi nähdäkseni

tulkittavissa tienpohjaksi. Nykyisen sillan rakentamisen yhteydessä tehdyt kaivuutyöt erottuivat maassa selvästi, ja maaperä näyttää tuhoutuneen noin 6-7 metrin levyiseltä vyöhykkeeltä.

Uuden sillan vaikutusalueelle jää siten 3-6 metriä leveä koskematon vyöhyke, jolla on havaittavissa selviä ihmistoiminnan jälkiä sekä mahdollinen tiejäänös.

Edellämainitun perusteella suunnitellusta sillasta voidaan todeta seuraavaa:

- Suunniteltu siltapaikka sijaitsee keskeisesti ruukin muinaismuistoalueella, ruukinkartanon ja tuotantolaitosten välisellä alueella. Paikalla on havaittavissa merkkejä ihmistoiminnasta, minkä lisäksi paikalla saattaa olla ruukkitoimintaan liittyviä, toistaiseksi tuntemattomia rakenteita. Lisäksi ruukinaikainen tie ja silta ovat sijainneet lähistöllä, ja tiejäänös on mahdollisesti paikallistettavissa sillan vaikutusalueelta.
- Oletettavasti silta tulee toteutuessaan vahingoittamaan ruukin muinaisjäynnöstä. Vaikka maaperää ei siltapaikalla kaivettaisikaan, tulevat siltapenkereet peittämään osia siitä, mikä muinaismuistolain mukaan on kiellettyä.
- Siltapaikka tulisi tutkia arkeologisesti ennen rakennustöiden aloittamista tai järjestää työmaalle arkeologinen seuranta.

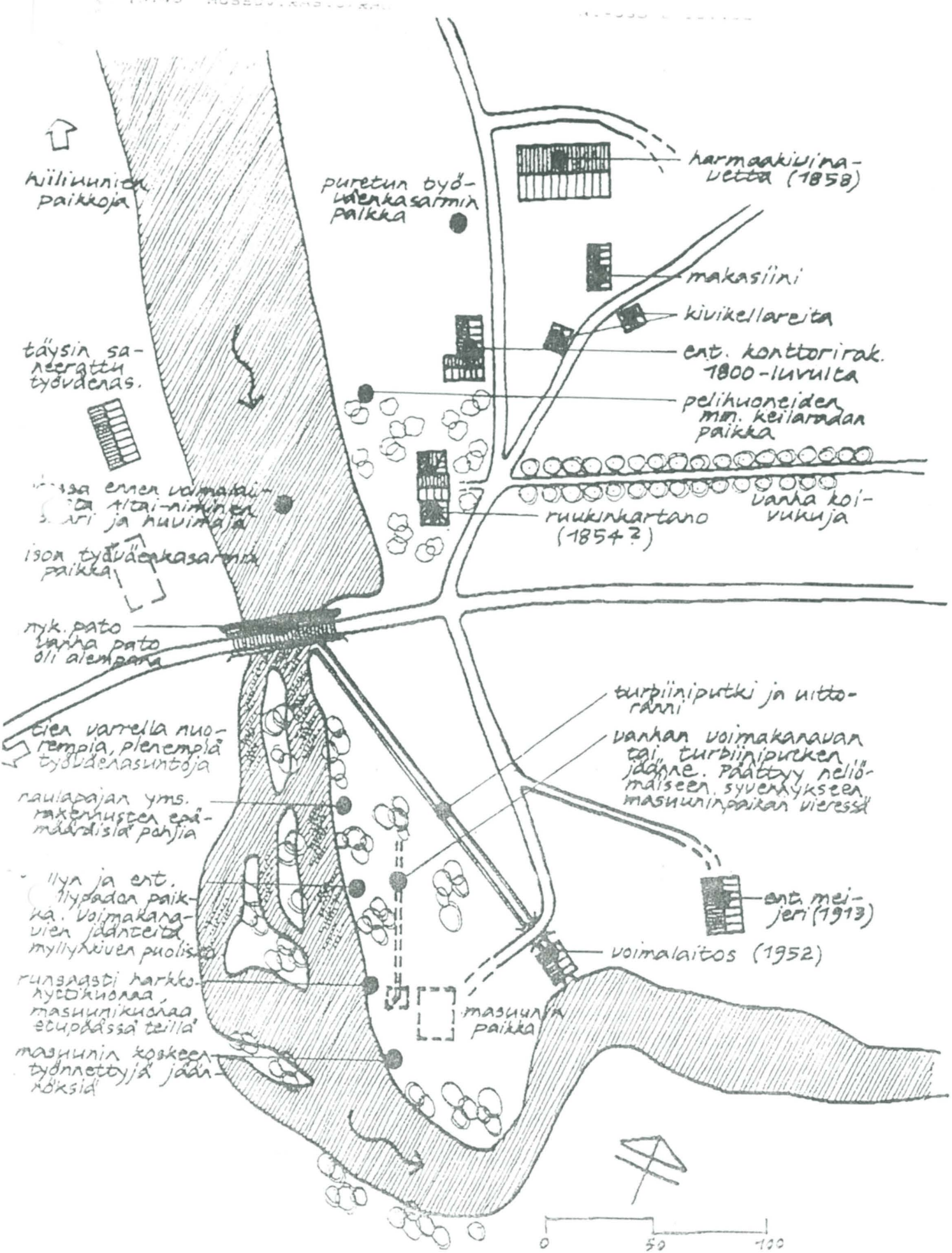
Helsingissä 26.8.1996



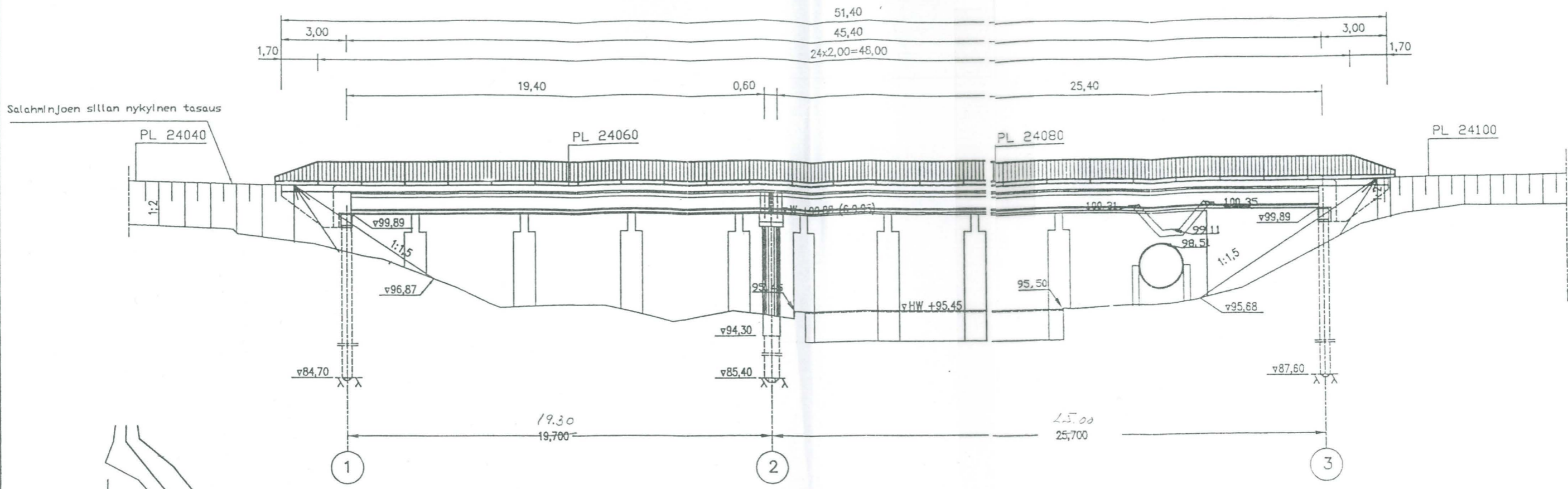
Karim Peltonen, tutkija

Liitteet: Kartta
Siltasuunnitelma

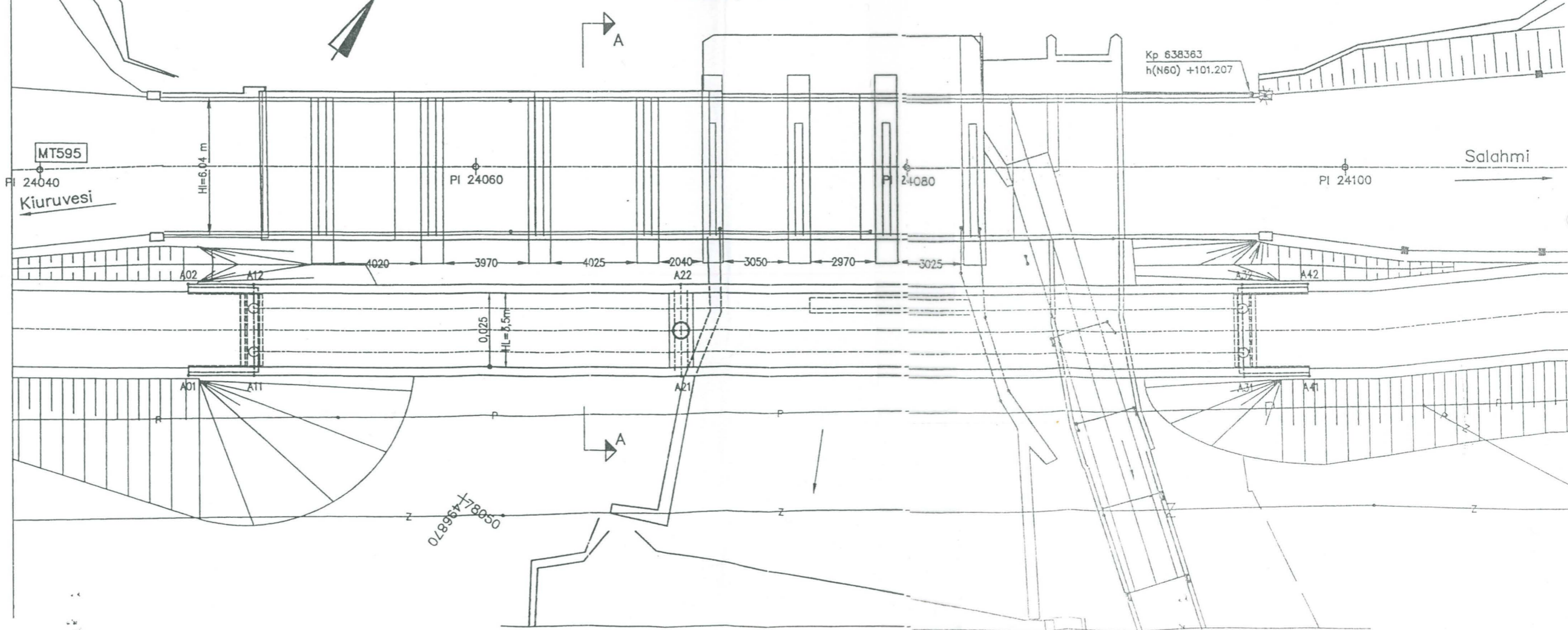
Jakelu: EH, HK
Tielaitos



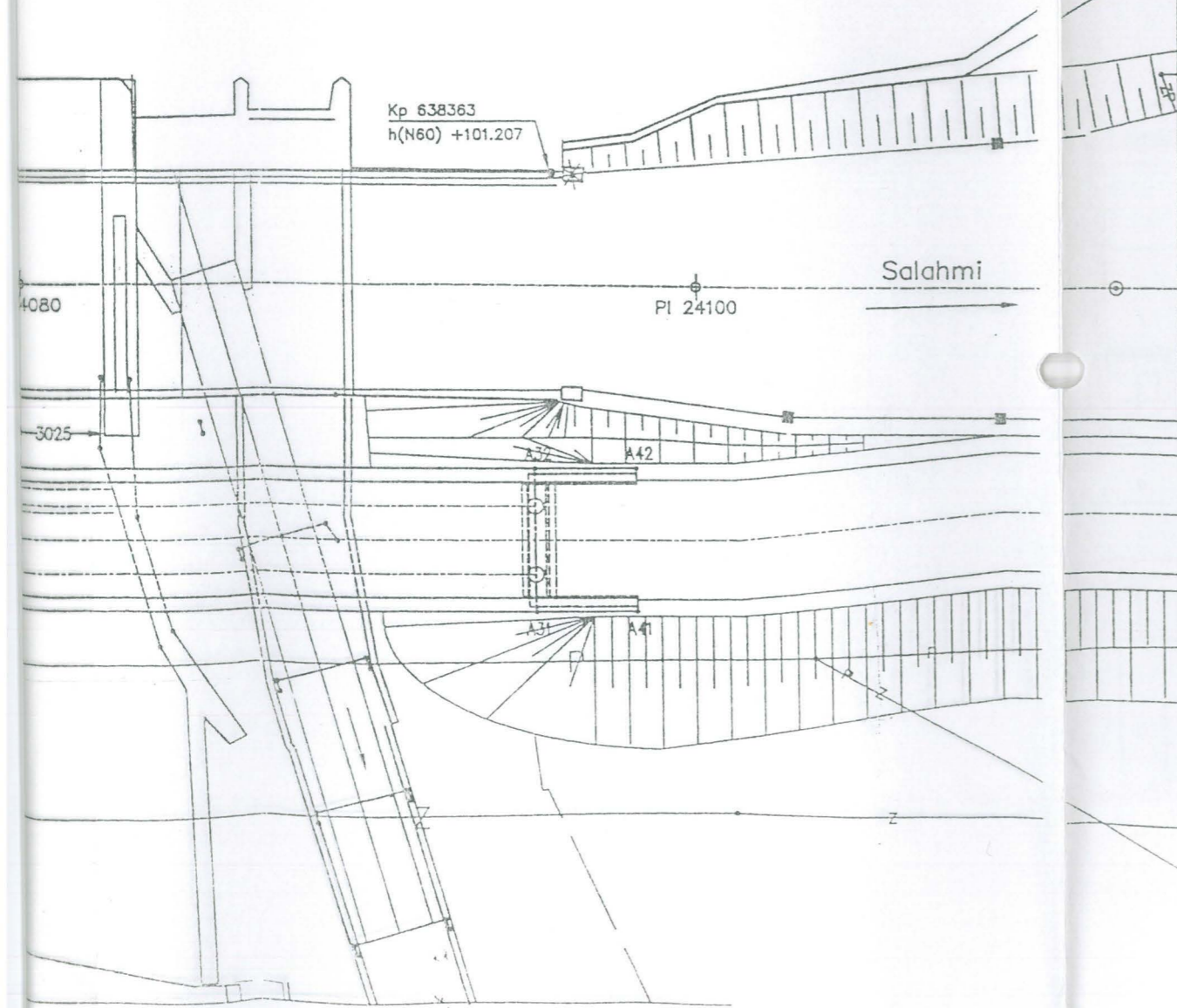
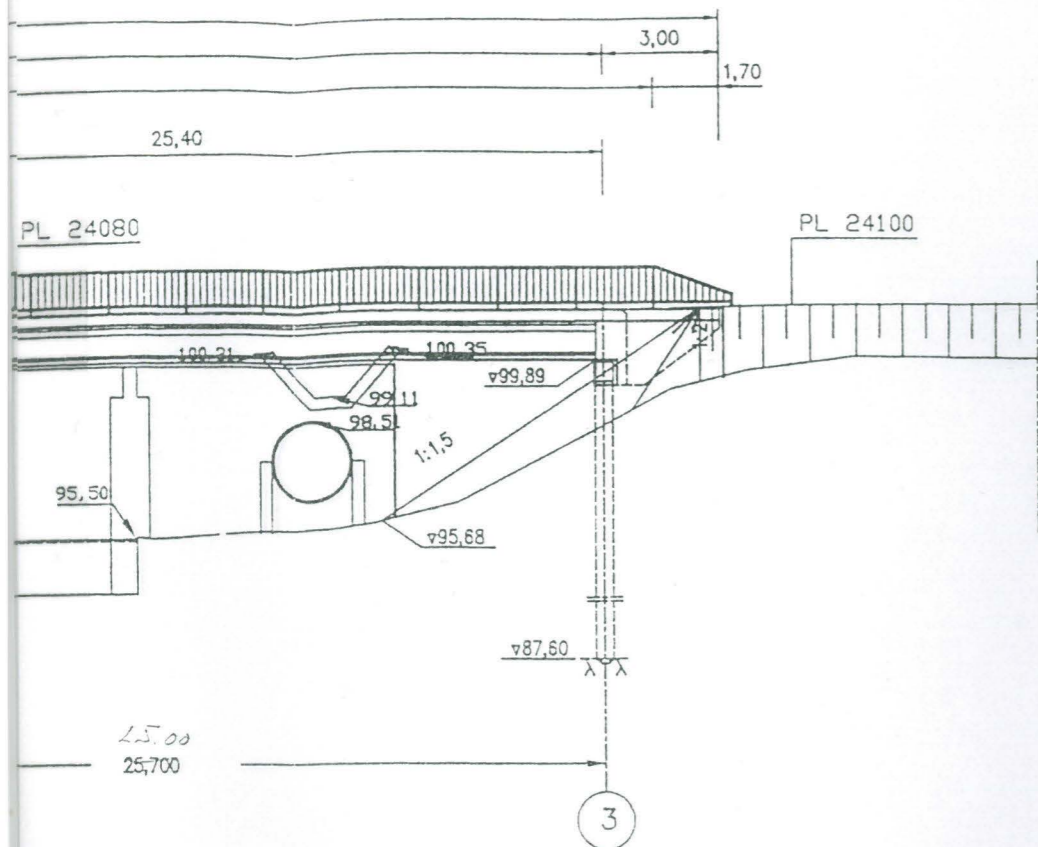
SIVUKUVA, 1:100



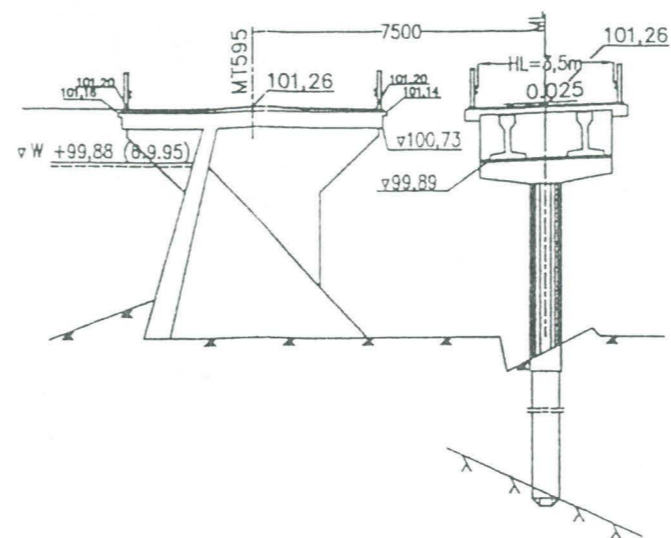
TASOKUVA, 1:100



J:\AT\SALAHMI\SALAHYL Thu May 9 15:51:50 1996 KUOPION ILITEKNIKKKA



A-A, 1:100



KOORDINAATTIJÄRJESTELMÄ KKK
 KORKEUSJÄRJESTELMÄ N60
 KIINTOPISTEET:
 KP 638363 Z=+101.207

SILLAN ALUSRAKENTEENA TERÄSPUTKIPAALUT
 JA TERÄSBETONIPILARIT
 SILLAN PÄÄLLYSRAKENTEENA JÄNNITETYT TER. BET.
 ELEMENTTIPALKIT JA TERÄSBETONILAATTA

BETONI: ELEMENTTIPALKIT K45-1
 TERÄSPUTKIPAALUISSA K30-1
 MUUALLA K35-1, P20

LUISKAT MUOTOILTAAN UOMAN MUKAISESTI

UIKKOKOURU PURETAAN VOIMALAITOKSEN
 MUUTOSTÖIDEN YHTEYDESSÄ

PÄÄPISTEET

NRO	Y	X
A01	78047.470	496856.458
A02	78050.916	496854.057
A11	78049.185	496858.920
A12	78052.631	496856.519
A21	78060.448	496875.083
A22	78063.894	496872.681
A31	78075.142	496896.168
A32	78078.588	496893.767
A41	78076.857	496898.629
A42	78080.303	496896.228

PIIRUSTUSLUETTELO

NRO	NIMI
R15/ 14864 a-1	YLEISPIIRUSTUS
b-1	TUKIEN MITTA- JA RAUDOITUSPIIRUSTUS
c-1	KÄNNEN MITTAPIIRUSTUS
b-2	KÄNNEN RAUDOITUSPIIRUSTUS
c-3	KÄNNEN RAUDOITUSPIIRUSTUS
TYYPPIPIIRUSTUKSET	
R15/ DK 3-2	JALANKULKUSILLAN SÄLEKAIDE, MATALA REUNAPALKKI KINNITYS SINKITYLLÄ RUUVILLA KÄPEÄ AJOJCHDE h=150
R15/ DT 1	TIPPUPUTKI
MUUT PIIRUSTUKSET JA LUETTELOT	
R15/ 14864	SILTAKOHTAINEN TYÖSELITYS
R15/ 14864	SILTAKOHTAISET TERÄSLUETTELOT
R15/ 14864	MASSALUETTELO

Piirustus on pienennetty

MERKKI	PVA	MUUTOS	TEHNYT	TARKASTANUT
		MAANTIE 595 PARANTAMINEN VÄLILLÄ LUOPUYESI-SALAHMI, MEREMÄ		
SILLAN NIMI JA KUNTA		SALAHMIN RAITTISILTA, MEREMÄ		
TYYPPI		TER. BET. JÄNN. ELEM.PALKKISITA Ibe V		
PIIRUSTUS		YLEISPIIRUSTUS		
AVUKA		19,7+25,7 m	1:1	3,5 m
KILPISMA		Kik/TIEL 91		VAIKUUS 0 qcn
KUPION SILTATEKNIikka		Tielaitos Sevo-Karjalän tiepiiri		
Muutokset 24.11.2010 Kumpu p.271-283 1405				
PIIRITTEI		TEKIJÄ		
PIIRITTEI		TEKIJÄ		
PIIRITTEI		TEKIJÄ		