



Luonterin ja Lietveden kulttuuriperintöinventointi 2008

Esa Hertell



Sisällysluettelo

Johdanto	3
Ympäristö.....	3
Tulokset.....	3
<i>Esihistoria</i>	4
<i>Historiallinen aika</i>	4
Viitteet:.....	5
Yleiskartta	6
Esihistorialliset kohteet	7
Juva Huosiossalo 1	8
Juva Huosiossalo 2.....	11
Juva Huosiossalo 3.....	14
Juva Huosiossalo 4.....	17
Mikkeli Iso Huuhtisaari 1	20
Mikkeli Iso Huuhtisaari 2	23
Mikkeli Iso Huuhtisaari 3	25
Mikkeli Iso Huuhtisaari 4	27
Juva Uimasalo Pieni Hakolahti	29
Puumala Pistohiekka A	31
Juva Raintsaari E.....	35
Juva Raintsaari A	37
Juva Raintsaari B	39
Juva Raintsaari C	42
Juva Pohjoinen Ristilampi	45
Juva Sarkaslampi.....	48
Juva Sarkasvuori	51
Mikkeli Virtasaari Virtasalmi	54
Historialliset kohteet	57
Juva Huosiossalo Aittalahti.....	58
Juva Uimasalo Hakolahti	60
Juva Huosiossalo Haukkolahti	64
Mikkeli Iso Huuhtisaari 5	67
Puumala Rokansaari Karplampi.....	70
Juva Uimasalo Koivirta.....	73
Juva Uimasalo Pieni Hakolahti 2.....	76
Juva Uimasalo Pitkäpohjanlahti.....	78
Juva Raintsaari D	83
Juva Huosiossalo Riihilahti 1.....	85
Juva Huosiossalo Syvälahti.....	88
Rakennukset	91
Mikkeli Anttilan tila.....	92

Johdanto

Luonterin ja Lietveden inventointi oli osa Metsähallituksen kesän 2008 kulttuuriperinnön kartoitusta Itä-Suomessa. Inventoinnin maasto-osuus kesti noin kolme ja puoli viikkoa ja suoritettiin 5.-28. toukokuuta.

Metsähallituksen kulttuuriperintöinventointien tavoitteena on kartoittaa Metsähallituksen hallinnoimien alueiden kulttuuriperintöä. Laajasti ottaen kulttuuriperintö käsittää kaiken ihmistoiminnan synnyttämän aineellisen ja sanallisen kulttuurin. Käytännön syistä olen rajoittunut inventoinneissa aineelliseen ja maastossa havaittavaan kulttuuriperintöön, ts. arkeologiseen jäämistöön mukaan lukien rakennukset.

Maastossa inventoija käy läpi ja tarkastaa otolliseksi katsomiaan paikkoja. Inventoijan ei ole mahdollista kulkea kaikkialla, eikä kaikkea voida löytää. Tämän vuoksi olen pyrkinyt saamaan aikaiseksi läpileikkauksen erilaisista kulloisenkin inventointialueen kohteista. Ennemmin kuin tiheydestä inventoinnit siis kertovat alueellisen kulttuuriperinnön vaihtelusta. Vaihtelua olen pitänyt absoluuttisia määriä ja tiheyttä tärkeämpänä tekijänä.

Käytännössä erilaiset kohteet erottuvat maastossa eri tavoin. Monet historiallisen ajan rakenteelliset kohteet on helppo havaita, kun taas esihistorialliset kohteet ovat rakenteettomia ja siten vaikeasti havaittavissa. Lisäksi nämä ovat usein hyvin pieniä. Tavallisesti näiden löytäminen vaatii runsaasti lapiotyötä, vaikka potentiaalinen paikka, esim. sopiva hiekkainen niemi, olisi jo löytynyt. Käytännössä lapiotyö viekin suuren osan maastojasta.

Kulttuuriperintökartoituksia hyödynnetään mm Metsähallituksen alueiden hoito- ja käyttösuunnitelmien yhteydessä. Raportit on tarkoitettu pääasiassa Metsähallituksen tarpeisiin ja henkilökunnan käyttöön. Tämän lisäksi raporteista on toimitettu kopiot myös Museovirastolle, jotta inventointityön tulokset voidaan soveltuvin osin kirjata myös muinaisjäännöshallinnon ylläpitämiin rekistereihin.

Museovirastosta löytyvien dokumenttien perusteella samoilla alueilla Luonterilla ja Lietvedellä on aiemmin suorittanut maastotutkimuksia ja/tai aluetta käsitellään seuraavissa Museovirastossa säilytettävissä raporteissa: Kehusmaa 2004, Kivikäs 1996, Lehtinen 1989, Sepänmaa 1994 ja Taskinen 1984. Näiden raporttien perusteella alueella on suoritettu muitakin arkeologisia tutkimuksia/tarkastuksia, mutta arkistoraportteja ei ole ollut saatavilla.

Ympäristö

Inventointialue jakautuu hallinnollisesti kolmen kunnan alueella: entiseen Anttolaan so. nykyiseen Mikkeliin, Juvaan ja Puumalaan. Pääasiallisesti alueet sijoittuivat Luonterille so. Mikkelin ja Juvan puolelle. Lietveden eli Puumalan puolella oli vain pieni osa inventoitavasta alueesta.

Luonteri on ympäristöltään kallioinen ja kivinen. Sen rantavyöhykkeitä luonnehtii kallioiden runsas esiintyminen. Geologiansa vuoksi järvi on rikkonainen ja saarien pirstoma. Alueen maaperä on moreenia. Rantavyöhykkeissä tämä on huuhtoutuneena ja lajittuneena. Paikoin alueella on myös suurempia hiekkaisia alueita. Näitä on Luonterilla Huosiossalossa ja Raintsaassa ja Lietvedellä Pistohiekalla ja Rokansaaressa.

Tulokset

Inventointialue ja kohteiden jakautuminen alueella on esitetty yleiskartassa. Inventoinnin jälkeen alueelta tunnettujen kohteiden määrä on esitetty oheisessa taulukossa jaoteltuna esihistoriallisiin kohteisiin ja historiallisiin kohteisiin.

Kulttuuriperintökohteiden määrä	
Esihistorialliset	18
Historialliset	14

Esihistoria

Esihistoriallisia kohteita on alueella inventoinnin jälkeen 18. Nämä vaihtelevat yksittäisen kvartsin löytöpaikasta kivikautiseen asumuksen pohjaan. Lisäksi alueelta on löydetty 2 kalliomaalausta ja lapinraunio, so. mahdollinen hautaröykkiö. Kohteiden karttuminen on esitetty oheisessa taulukossa.

Ajankohta	Määrä
Vuosi 2008	12
Vanhemmat	6

Inventoinnin myötä alueelta tunnettujen esihistoriallisten kohteiden määrä kolminkertaistui. Epäilemättä tulevaisuudessa kohteiden määrä tulee kasvamaan. Lapinraunioiden ja kalliomaalausten osalta Luonteri on myös otollista aluetta. Lapinraunioiden löytämistä kuitenkin osaltaan hankaloittaa kallioiden yleisyys rantavyöhykkeissä.

Kohteiden jakautuminen alueelle on laikuittaista. Asuinpaikkojen kannalta keskeisiä löytöalueita ovat Juvan puolella Huosiossalo ja Raintsaari ja Mikkelin puolella Iso Huhuhtisaari. Näistä edellisen, Luonterin itäosassa, nykyisen Huosiossalon ja Raintsaaren kohdalla on kivi- ja osin vielä varhaismetallikaudellakin ollut joukko pienempiä saaria. Tämä on houkuttanut paikalle asutusta ja näissä muinaissaarissa on sijainnut eri aikoina nykytietojen valossa viisi asuinpaikkaa. Raintsaaresta on löytynyt saviastianpaloja useista astioista. Huosiossalon itärannalta löytyi koekuopituksessa kivikautinen kivetty tulisija ja länsirannalta kivikautisen asumuksen pohja. Muualla asuinpaikkoja ei voinut pinnalle havaita. Toinen kivi- ja varhaismetallikautisen asutuksen kannalta varsin potentiaalinen saari Iso Huhuhtisaari on Luonterin länsiosassa. Täältä saatiin esihistoriallisia löytöjä neljästä paikasta. Alueelta lienee löydettävissä lisääkin ja selvempiä merkkejä esihistoriallisesta asutuksesta.

Alueelta tunnetut kalliomaalaukset ovat löytyneet Luonterin kaakkoisosan kallioisesta Uimasalosta. Kivikaudella alueen läpi on kulkenut pitkiä kapeita vesireittejä, jonka varrelle kalliomaalaukset on tehty. Alue on keskeisesti yhdistänyt Luonterin Lietveteen. Uimasalosta tunnetaan myös kvartsilouhos. Uimasalon eteläpäästä löydettiin inventoinnissa ainoat saviastianpalaset, muuten alueelta ei keramiikkaa tavattu. Muualla inventointilöydöt koostuivat kvartseista ja palaneista luista.

Historiallinen aika

Historiallisen ajan kohteet koostuvat talonpaikoista, kuoppajäänöksistä ja maakummuista. Historiallisen ajan kohteisiin on luettu mukaan vihreän kullan kulttuuritiehen kuuluva Anttilan tila. Vanhoja talonpaikkoja on kolme. Kaksi näistä sijaitsee Uimasalossa ja yksi Uimasalon itäpuolella Koivirran vastarannalla. Pitkäpohjanlahdessa on vielä runsaasti puurakenteita jäljellä. Uimasalon Hakolahden talonpaikkaan liittyy näyttävä navetan kivijalka, useita rakennuksen pohjia ja muita jäänöksiä lähimetsissä, mm. raivauksessa syntyneitä röykkiöitä.

Kuoppajäännökset ovat tavallisia historiallisen ajan kohteita, mutta niiden funktion määrittäminen tuottaa arkeologeille päänvaivaa. Selkeimpiä näistä ovat tervahaudat. Isosta Huhuhtisaaresta löytynyt tapaus on näyttävä suuri ja syvä hauta. Pienempiä todennäköisiä tervakuoppia löytyi Huosiossalon ja Uimasalon eteläosasta. Tervahautoihin liittyvät läheisesti miilut. Kumpumiiluja löytyi Juvalta Huosiossalosta ja Puumalasta Rokansalosta. Jälkimmäiseen liittyy myös tervahauta. Näiden lisäksi alueella oli pieniä hiili- ja nokimaata sisältäviä kuoppia.

Viitteet:

Kehusmaa, Anu 2004: Puumala Pistohiekka osainventointi. Museovirasto, arkeologian osasto. Arkistoraportti Museoviraston arkeologisen osaston arkistossa

Kivikäs, Pekka 1996: Juva Sarkaslampi. Kalliomaalauksen tarkastus. Arkistoraportti Museoviraston arkeologisen osaston arkistossa

Lehtinen, Leena 1989: Juvan Uimasalon rantakaava-alueen muinaisjäännösinventointi. Arkistoraportti Museoviraston arkeologisen osaston arkistossa

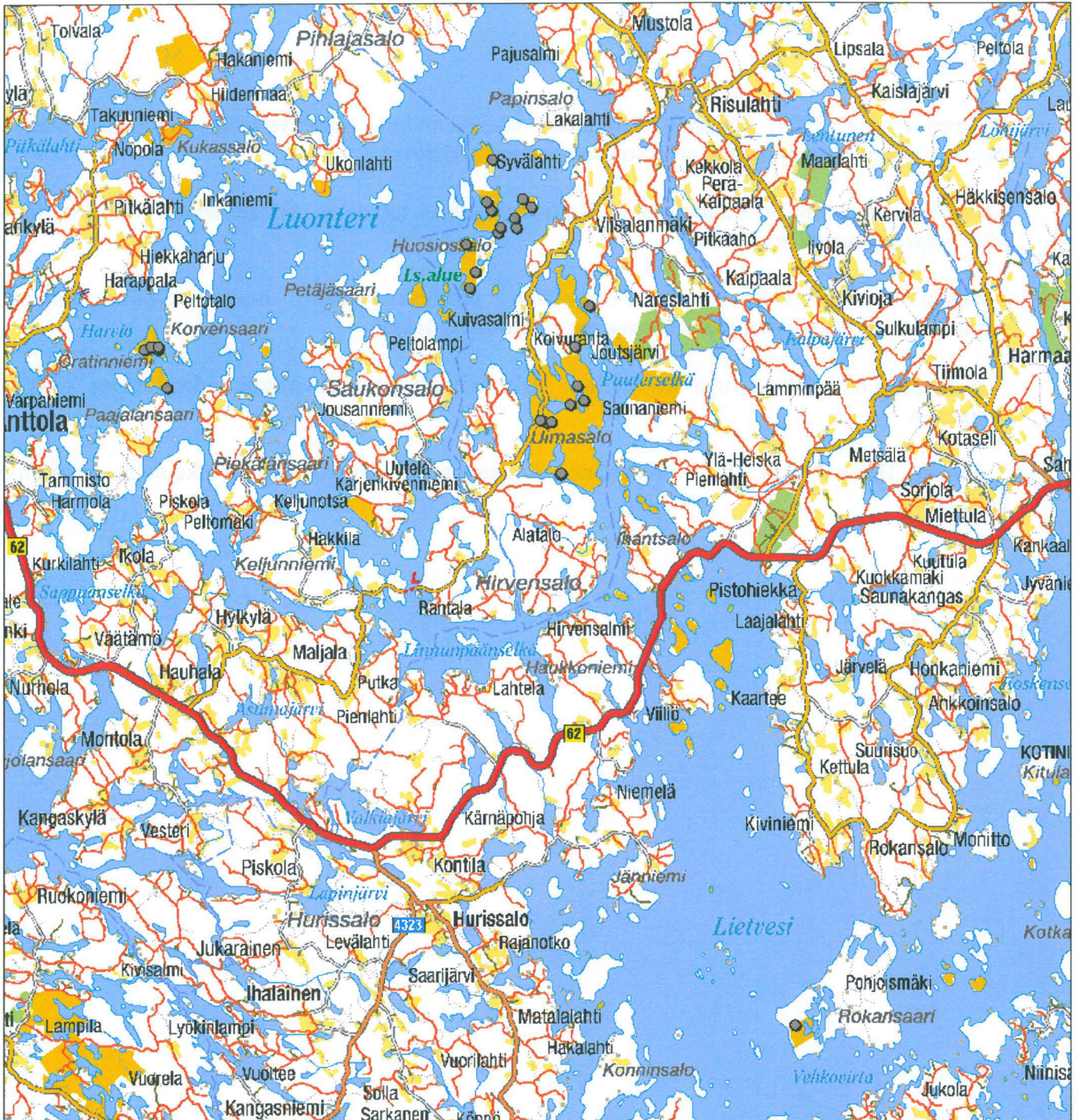
Sepänmaa, Timo 1994: Juva inventointi. Arkistoraportti Museoviraston arkeologisen osaston arkistossa

Taskinen, Helena 1984: Juva inventointi. Arkistoraportti Museoviraston arkeologisen osaston arkistossa



KARTTA
Yleiskartta

© Metsähallitus 2008
© Maanmittauslaitos 1/MML/08



Esihistorialliset kohteet

1.1.1.1	1.1.1.1
1.1.1.2	1.1.1.2
1.1.1.3	1.1.1.3
1.1.1.4	1.1.1.4
1.1.1.5	1.1.1.5
1.1.1.6	1.1.1.6
1.1.1.7	1.1.1.7
1.1.1.8	1.1.1.8
1.1.1.9	1.1.1.9
1.1.1.10	1.1.1.10
1.1.1.11	1.1.1.11
1.1.1.12	1.1.1.12
1.1.1.13	1.1.1.13
1.1.1.14	1.1.1.14
1.1.1.15	1.1.1.15
1.1.1.16	1.1.1.16
1.1.1.17	1.1.1.17
1.1.1.18	1.1.1.18
1.1.1.19	1.1.1.19
1.1.1.20	1.1.1.20
1.1.1.21	1.1.1.21
1.1.1.22	1.1.1.22
1.1.1.23	1.1.1.23
1.1.1.24	1.1.1.24
1.1.1.25	1.1.1.25
1.1.1.26	1.1.1.26
1.1.1.27	1.1.1.27
1.1.1.28	1.1.1.28
1.1.1.29	1.1.1.29
1.1.1.30	1.1.1.30
1.1.1.31	1.1.1.31
1.1.1.32	1.1.1.32
1.1.1.33	1.1.1.33
1.1.1.34	1.1.1.34
1.1.1.35	1.1.1.35
1.1.1.36	1.1.1.36
1.1.1.37	1.1.1.37
1.1.1.38	1.1.1.38
1.1.1.39	1.1.1.39
1.1.1.40	1.1.1.40
1.1.1.41	1.1.1.41
1.1.1.42	1.1.1.42
1.1.1.43	1.1.1.43
1.1.1.44	1.1.1.44
1.1.1.45	1.1.1.45
1.1.1.46	1.1.1.46
1.1.1.47	1.1.1.47
1.1.1.48	1.1.1.48
1.1.1.49	1.1.1.49
1.1.1.50	1.1.1.50
1.1.1.51	1.1.1.51
1.1.1.52	1.1.1.52
1.1.1.53	1.1.1.53
1.1.1.54	1.1.1.54
1.1.1.55	1.1.1.55
1.1.1.56	1.1.1.56
1.1.1.57	1.1.1.57
1.1.1.58	1.1.1.58
1.1.1.59	1.1.1.59
1.1.1.60	1.1.1.60
1.1.1.61	1.1.1.61
1.1.1.62	1.1.1.62
1.1.1.63	1.1.1.63
1.1.1.64	1.1.1.64
1.1.1.65	1.1.1.65
1.1.1.66	1.1.1.66
1.1.1.67	1.1.1.67
1.1.1.68	1.1.1.68
1.1.1.69	1.1.1.69
1.1.1.70	1.1.1.70
1.1.1.71	1.1.1.71
1.1.1.72	1.1.1.72
1.1.1.73	1.1.1.73
1.1.1.74	1.1.1.74
1.1.1.75	1.1.1.75
1.1.1.76	1.1.1.76
1.1.1.77	1.1.1.77
1.1.1.78	1.1.1.78
1.1.1.79	1.1.1.79
1.1.1.80	1.1.1.80
1.1.1.81	1.1.1.81
1.1.1.82	1.1.1.82
1.1.1.83	1.1.1.83
1.1.1.84	1.1.1.84
1.1.1.85	1.1.1.85
1.1.1.86	1.1.1.86
1.1.1.87	1.1.1.87
1.1.1.88	1.1.1.88
1.1.1.89	1.1.1.89
1.1.1.90	1.1.1.90
1.1.1.91	1.1.1.91
1.1.1.92	1.1.1.92
1.1.1.93	1.1.1.93
1.1.1.94	1.1.1.94
1.1.1.95	1.1.1.95
1.1.1.96	1.1.1.96
1.1.1.97	1.1.1.97
1.1.1.98	1.1.1.98
1.1.1.99	1.1.1.99
1.1.1.100	1.1.1.100

1.1.1.1
1.1.1.2
1.1.1.3
1.1.1.4
1.1.1.5
1.1.1.6
1.1.1.7
1.1.1.8
1.1.1.9
1.1.1.10
1.1.1.11
1.1.1.12
1.1.1.13
1.1.1.14
1.1.1.15
1.1.1.16
1.1.1.17
1.1.1.18
1.1.1.19
1.1.1.20
1.1.1.21
1.1.1.22
1.1.1.23
1.1.1.24
1.1.1.25
1.1.1.26
1.1.1.27
1.1.1.28
1.1.1.29
1.1.1.30
1.1.1.31
1.1.1.32
1.1.1.33
1.1.1.34
1.1.1.35
1.1.1.36
1.1.1.37
1.1.1.38
1.1.1.39
1.1.1.40
1.1.1.41
1.1.1.42
1.1.1.43
1.1.1.44
1.1.1.45
1.1.1.46
1.1.1.47
1.1.1.48
1.1.1.49
1.1.1.50
1.1.1.51
1.1.1.52
1.1.1.53
1.1.1.54
1.1.1.55
1.1.1.56
1.1.1.57
1.1.1.58
1.1.1.59
1.1.1.60
1.1.1.61
1.1.1.62
1.1.1.63
1.1.1.64
1.1.1.65
1.1.1.66
1.1.1.67
1.1.1.68
1.1.1.69
1.1.1.70
1.1.1.71
1.1.1.72
1.1.1.73
1.1.1.74
1.1.1.75
1.1.1.76
1.1.1.77
1.1.1.78
1.1.1.79
1.1.1.80
1.1.1.81
1.1.1.82
1.1.1.83
1.1.1.84
1.1.1.85
1.1.1.86
1.1.1.87
1.1.1.88
1.1.1.89
1.1.1.90
1.1.1.91
1.1.1.92
1.1.1.93
1.1.1.94
1.1.1.95
1.1.1.96
1.1.1.97
1.1.1.98
1.1.1.99
1.1.1.100

Juva Huosiossalo 1

Kulttuuriperintökohde: asuinpaikka

Ajoitus: kivikautinen

Lukumäärä: 1

Koordinaatit: 6836323 / 3547374 / n 80 m mpy

Koordinaattiselite: GPS

Aiemmat tutkimukset: -

Aiemmat löydöt: -

Inventointi 2008

Inventoijat: Esa Hertell & Mikko Suha

Löydöt: KM 37564

Kuvaus

Huosiossalon saari sijaitsee Luonterin itäosassa. Kyseessä on pohjois-eteläsuuntainen noin 3,7 kilometriä pitkä saari. Aiemmin Saimaan vedenpinnan ollessa korkeammalla paikalla on ollut pienempien saarien muodostama ketju. Huosiossalon vieressä itäpuolelle sijaitsee Raintsaari ja länsipuolella Lamposaaret. Huosiossalon keskiosan maaperä on hiekkaista. Eteläpää puolestaan on kivistä.

Riihilahden länsiluoteisrannalla on varhaismetallikautinen asuinpaikka. Aiemmin paikalla on ollut Riihilahden ja Ketveleenlahden yhdistävä salmi. Asuinpaikka on sijainnut tämän salmen pohjoisrannalla. Maaperä paikalla on hiekkaa. Ylemmänä rinteessä maaperä on karkeaa hiekkaa ja pikkukiveä.

Nykyisen rantatörmän päälle kaivetuista koepistoista löytyi kvartseja, kummastakin useita kappaleita (GPS 6836323 / 3547374). Ylemmäs rinteeseen tehdyistä koepistoista löytyi myös joitain yksittäisiä pieniä kvartseja (GPS 6836357 3547354). Nykyrannan päälle tehdyissä pistoissa löytökerroksen paksuus oli n 40 cm. Hiekka oli lievästi ruskeaa. Löytökerroksen alta tuli vaalea hiekka.



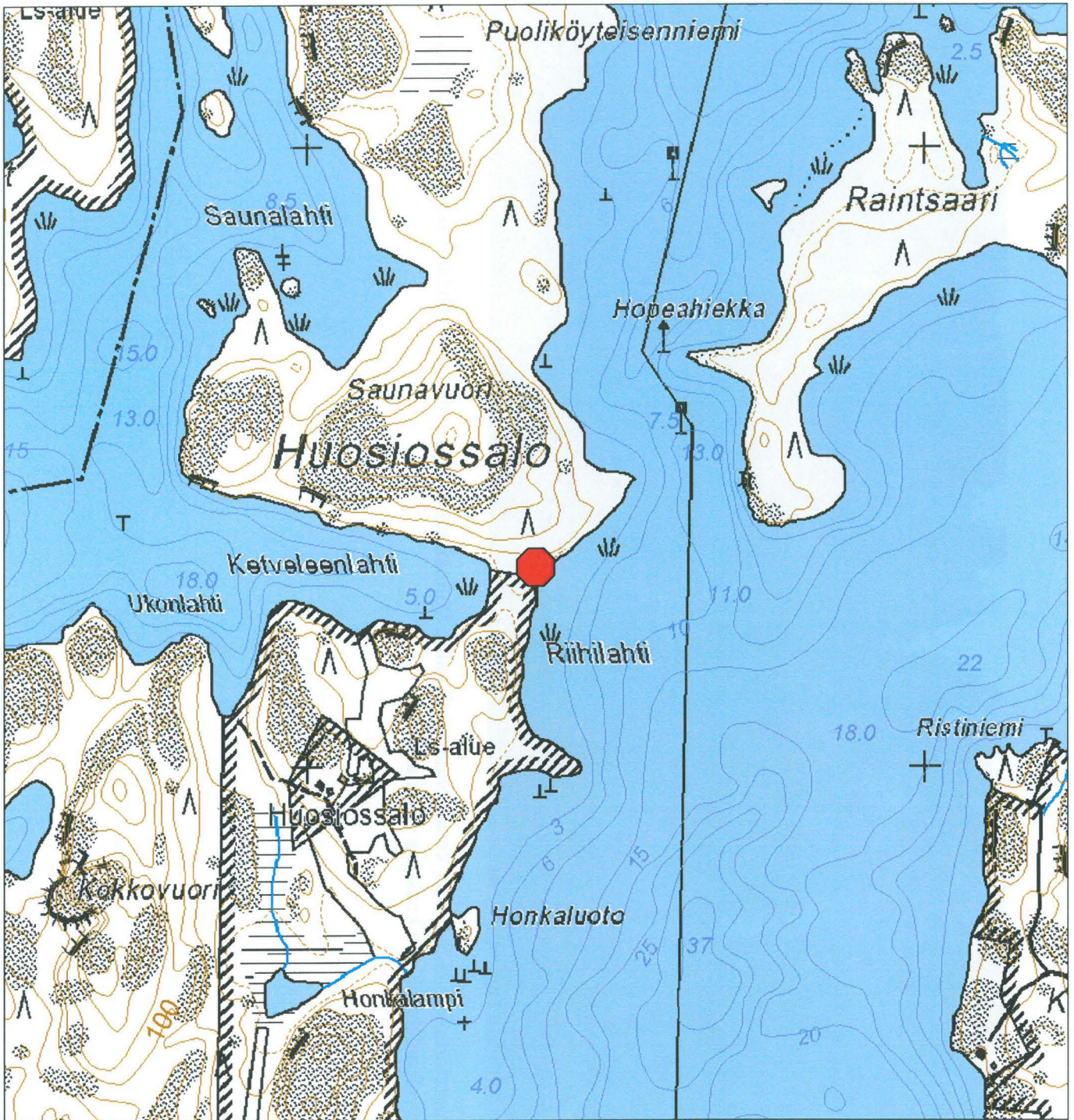
Asuinpaikka rantatörmän päällä kuvan keskikohdasta oikealle. Muinaissalmi on kuvan keskikohdan vasemmalla puolella. Kannaksen takana hahmottuu Ketveleenlahti. Kuva kaakosta Riihilahdelta.

1:10000



KARTTA
Juva Huosiossalo 1

© Metsähallitus 2008
© Maanmittauslaitos 1/MML/08



Juva Huosiossalon 2

Kulttuuriperintökohde: asuinpaikka

Ajoitus: kivikautinen

Lukumäärä: 1

Koordinaatit: 6836868 / 3547211 / n 83 m mpy

Koordinaattiselite: GPS

Aiemmat tutkimukset: -

Aiemmat löydöt: -

Inventointi 2008

Inventoijat: Esa Hertell & Mikko Suha

Löydöt: KM 37565

Kuvaus

Huosiossalon saari sijaitsee Luonterin itäosassa. Kyseessä on pohjois-eteläsuuntainen noin 3,7 kilometriä pitkä saari. Aiemmin Saimaan vedenpinnan ollessa korkeammalla paikalla on ollut pienempien saarien muodostama ketju. Huosiossalon vieressä itäpuolelle sijaitsee Raintsaari ja länsipuolella Lamposaaret. Huosiossalon keskiosan maaperä, ja samoin osin pohjoisosan, on hiekkaista. Eteläpuolelta puolestaan on kivistä.

Huosiossalon keskivaiheilla Saunalahden itärannalla lahden perukassa on kivikautinen asuinpaikka. Kvartsilöytöjä tuli laajalta alueelta ja hiukan eri korkeustasoilta. Kivikaudella paikalla on ollut salmi, jonka pohjoisrannalla asuinpaikka on sijainnut. Alueen maaperä on pikkukiveä sisältävää hiekkaa.

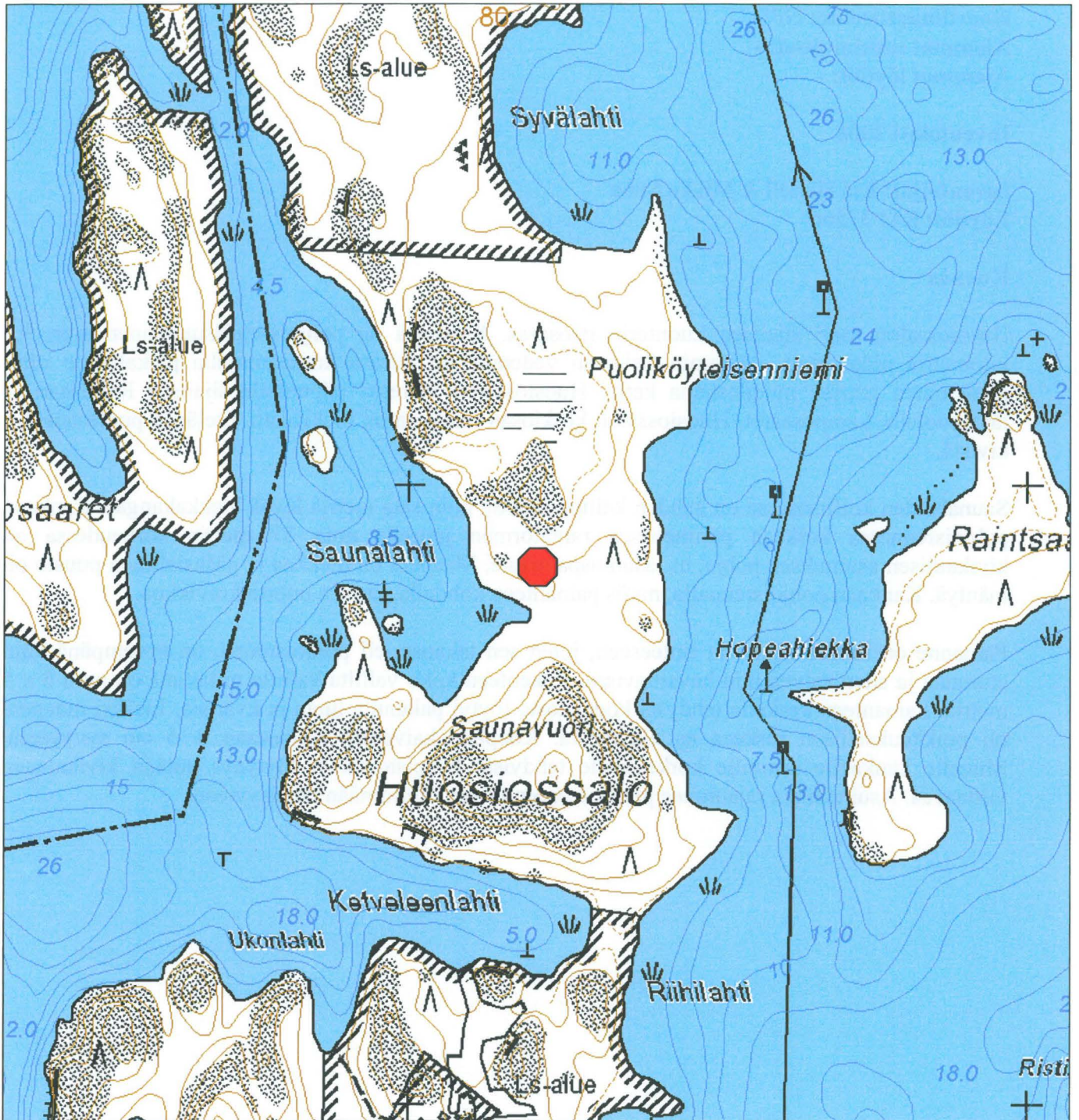


Kivikautista asuinpaikkaa. Löytökohta etualalla lapion ja seulan kohdalla. Taustalla ylempänä Mikko Suha seisoo toisella löytöpaikalla. Kuva lounaasta.



KARTTA
Juva Huosiossalo 2

© Metsähallitus 2008
© Maanmittauslaitos 1/MML/08



Juva Huosiossalo 3

Kulttuuriperintökohde: asuinpaikka

Ajoitus: kivikautinen

Lukumäärä: 1

Koordinaatit: 6837069 7 3547100 / n 87 m mpy

Koordinaattiselite: GPS

Aiemmat tutkimukset: -

Aiemmat löydöt: -

Inventointi 2008

Inventoijat: Esa Hertell & Mikko Suha

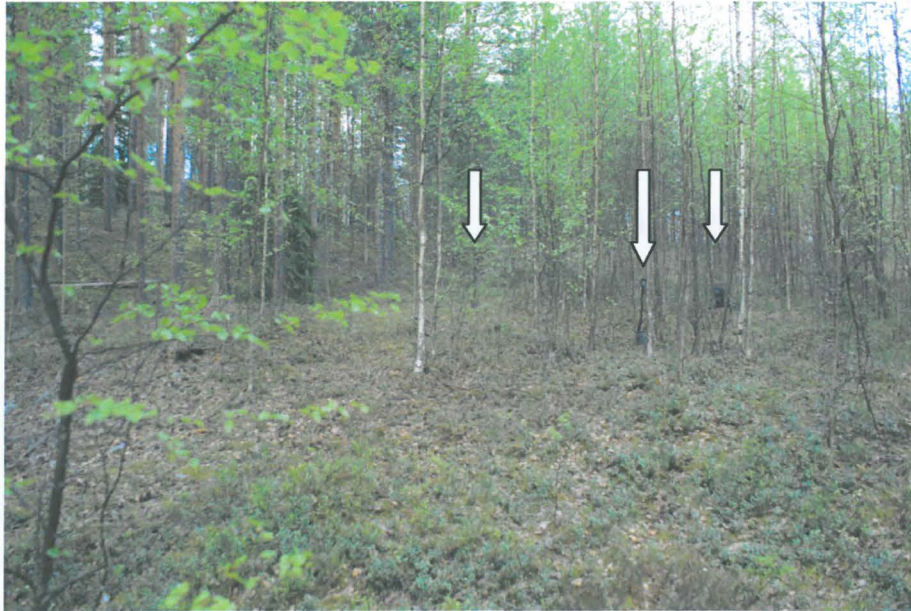
Löydöt: KM 37566

Kuvaus

Huosiossalon saari sijaitsee Luonterin itäosassa. Kyseessä on pohjois-eteläsuuntainen noin 3,7 kilometriä pitkä saari. Aiemmin Saimaan vedenpinnan ollessa korkeammalla paikalla on ollut pienempien saarien muodostama ketju. Huosiossalon vieressä itäpuolelle sijaitsee Raintsaari ja länsipuolella Lamposaaret. Huosiossalon keskiosan maaperä on hiekkaista. Eteläpää puolestaan on kivistä.

Saunalahden koillisosassa on kahden kallion välissä noin sata metriä leveä hiekkakangas. Kankaan pohjoisreunassa korkean parimetrisen rantatörmän juurella noin 87 metrin korkeudessa on kivikautisen asumuksen pohja, ns. asumuspainanne. Maaperä on hiekkaa ja pääasiallinen puusto on mäntyä. Kankaan pohjoisreunalla, myös painanteen kohdalla, kasvaa nuorta koivikkoa.

Painanne on kaivettu loivaan rinteeseen, joten sen takaosa, eli pohjoisreuna, on syvempänä kuin etureuna ja siten selvemmin havaittavissa. Rakenteen koko vallilta vallille mitattuna on noin 6 x 5 metriä. Painanteen keskelle tehdystä koepistosta löytyi palanutta luuta ja kvartsia. Lisäksi maaperä oli poikkeuksellisen ruskeaa ns. likamaata. Koepisto kaivettiin ainoastaan n. 5 cm syvyyteen. Muualle kankaalle samoille korkeuksille tehdystä koepistoista ei löytynyt mitään kivikauteen viittaavaa. Asuinpaikka rajautunee painanteeseen ja sen välittömään läheisyyteen.

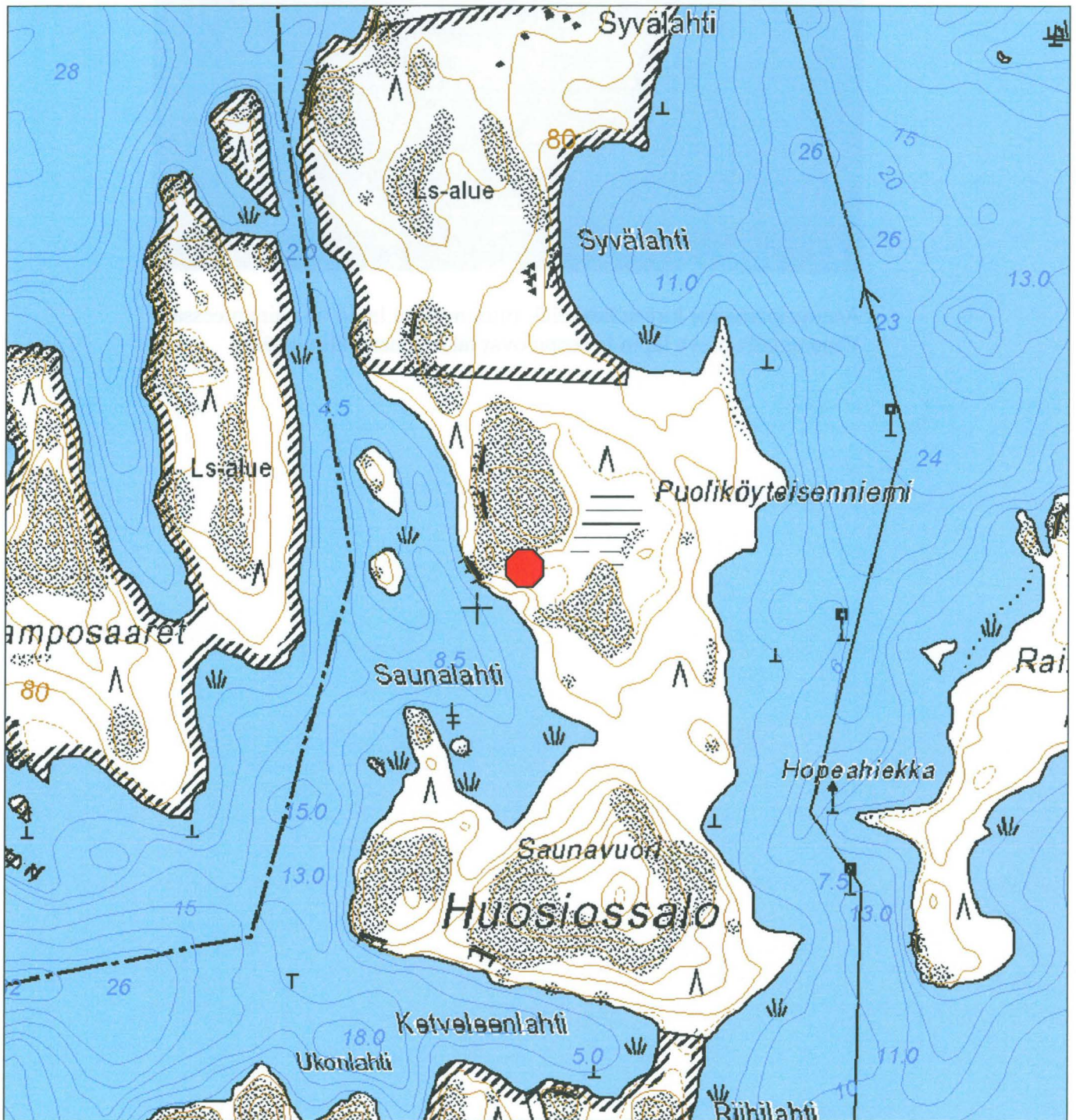


Asumuspainanne kuvan keskellä. Etummainen lapio on painanteessa. Vasemmalla oleva lapio ja reppu ovat takareunan vallin päällä.



KARTTA
Juva Huosiossalo 3

© Metsähallitus 2008
© Maanmittauslaitos 1/MML/08



Juva Huosiossalo 4

Kulttuuriperintökohde: asuinpaikka

Ajoitus: kivikautinen

Lukumäärä: 1

Koordinaatit: 6836455 / 3547430 / n 80 m mpy

Koordinaattiselite: GPS

Aiemmat tutkimukset: -

Aiemmat löydöt: -

Inventointi 2008

Inventoijat: Esa Hertell & Mikko Suha

Löydöt: KM 37567

Kuvaus

Huosiossalon saari sijaitsee Luonterin itäosassa. Kyseessä on pohjois-eteläsuuntainen noin 3,7 kilometriä pitkä saari. Aiemmin Saimaan vedenpinnan ollessa korkeammalla paikalla on ollut pienempien saarien muodostama ketju. Huosiossalon vieressä itäpuolelle sijaitsee Raintsaari ja länsipuolella Lamposaaret. Huosiossalon keskiosan maaperä on hiekkaista. Eteläpää puolestaan on kivistä.

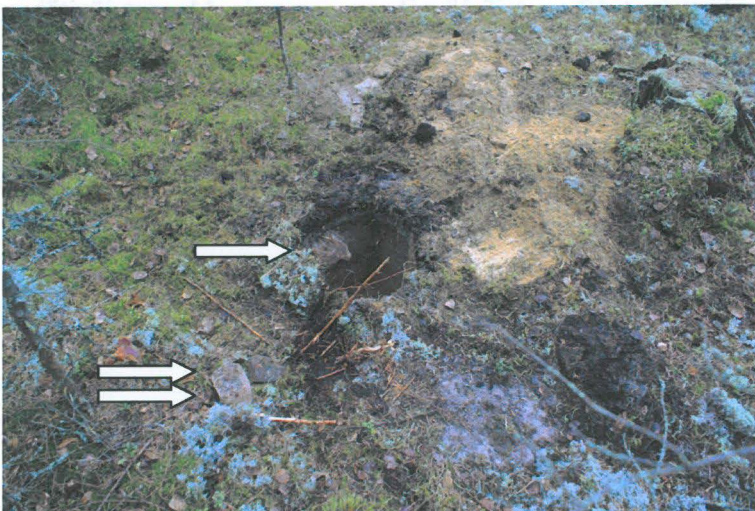
Huosiossalon itäpuolella Raintsaaren eteläpään kohdalla on itään työntyvä niemi. Niemen tyveen, muinaislahden pohjukkaan, noin 80 m mpy korkeuteen vanhan rantatörmän päälle tehdystä koepistosta löytyi pyöristynyt ihmisen iskemältä vaikuttanut kvartsi ja liesikiveyksen reuna. Kiveys tuntuu turpeen ja hiekan läpi lapiolla kokeiltaessa noin neliömetrin alalla. Muuten alueen maaperä on kivetöntä hiekkaa. Koepisto sijaitsi noin 3 metriä törmän reunasta. Edellisestä koepistosta kaksi metriä etelään tehdystä koepistosta löytyi useita pyöristymättömiä kvartsi-iskoksia. Pistoa ei kaivettu loppuun, pinnasta kaivettiin vain noin 5 cm. Muut saman törmän päälle kaivetut koepistot olivat löydöttömiä. Nämä sijaitsivat 13 metriä länsilounaaseen ja 11 metriä itäkaakkoon. Näiden perusteella asuinpaikka vaikuttaa pienialaiselta. Asuinpaikka avautuu koilliseen.



Mikko Suha seisoo rantatörmän päällä löytökohdalla



Kuva löytökohdalta alas rantaan.

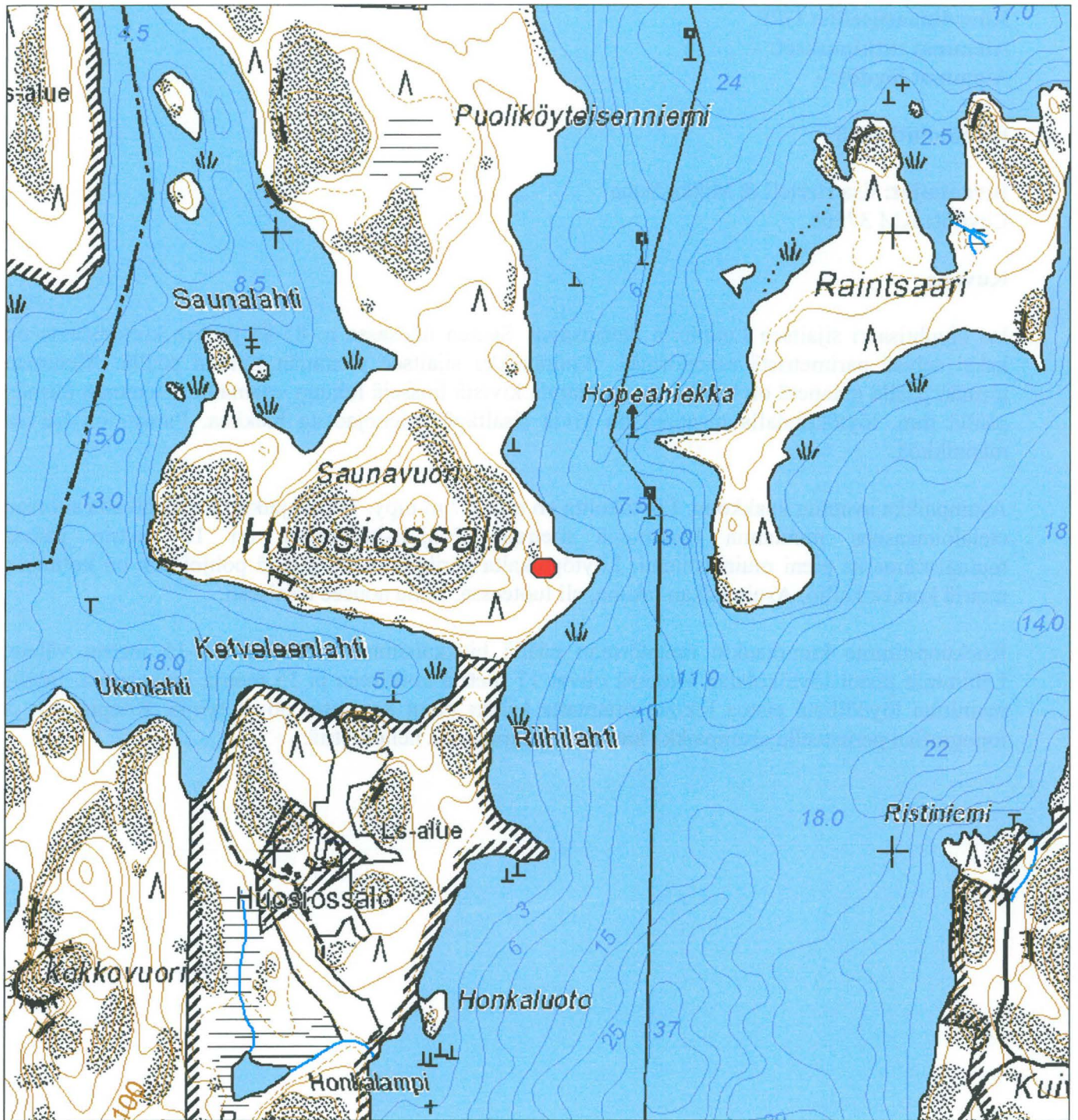


Koepistoon osunut liesikiveys koepiston reunassa ja irtokiviä kuopan vieressä



KARTTA
Juva Huosiossalo 4

© Metsähallitus 2008
© Maanmittauslaitos 1/MML/08



Mikkeli Iso Huhuhtisaari 1

Kulttuuriperintökohde: asuinpaikka

Ajoitus: kivikautinen

Lukumäärä: 1

Koordinaatit: 6833591 / 3539133 / n 87 m mpy

Koordinaattiselite: GPS

Aiemmat tutkimukset: -

Aiemmat löydöt: -

Inventointi 2008

Inventoijat: Esa Hertell & Mikko Suha

Löydöt: KM 37568

Kuvaus

Iso Huhuhtisaari sijaitsee Luonterin länsiosassa. Saaren itäosassa n. 85-88 metrin korkeudessa on kaksi selvää parimetristä rantatörmää. Asuinpaikka sijaitsee ylemmän törmän päällä. Alemman törmän päällä maaperä on hiekkaista muutamia kivisiä linssejä lukuun ottamatta. Ylemmän törmän päällä mm. löytökohdalla maaperä on kiviä sisältävää hienojaoista hiekkaa. Puusto on harvaa männikköä.

Asuinpaikka avautuu kaakkoon. Löytökohta on noin 87 m mpy. Törmä jatkuu löytöpaikalta suoraan etelälounaaseen muutamia kymmeniä metrejä. Pohjois-koillisessa on 10 metrin päässä muinaisrannassa pieni muinaisniemi. Löytöpaikalta parikymmentä metriä pohjoiseen on kolmisen metriä korkea kallio. Asuinpaikan takana, eli luoteessa, rinne nousee tasaisesti.

Koekuopitimme kummankin rantatörmän päällä hiekkaisimmat alueet n. 10-15 metrin välein. Lähimmät pistot löytökohdan vieressä olivat 17 metriä koilliseen ja 15 metriä lounaaseen. Edellä mainittua löydöllistä pistoa lukuun ottamatta kaikki muut koepistot olivat tyhjiä. Koepistojen ja topografian perusteella asuinpaikka kattaa muutaman sata neliometriä.



Asuinpaikka on rantatörmän päällä. M. Suha seisoo löytökohdalla. Muut koepistot olivat löydöttömiä (nuolet). Taustalla kallio. Kuva kaakosta.



Paikka takaa. M. Suha seisoo löytökohdalla. Muut koepistot olivat löydöttömiä (nuoli). Taustalla häämöttää Iso Huuhtisalmi. Kuva luoteesta.

1:10000



KARTTA
Mikkeli Iso Huuhtisaari 1

© Metsähallitus 2008
© Maanmittauslaitos 1/MML/08



Mikkeli Iso Huuhtisaari 2

Kulttuuriperintökohde: löytöpaikka

Ajoitus: esihistoriallinen

Lukumäärä: 1

Koordinaatit: 6833586 / 3538955 / n 85 m mpy

Koordinaattiselite: GPS

Aiemmat tutkimukset: -

Aiemmat löydöt: -

Inventointi 2008

Inventoijat: Esa Hertell & Mikko Suha

Löydöt: KM 37569

Kuvaus

Iso Huuhtisaari sijaitsee Luonterin länsiosassa. Pienen Huuhtisalmen pohjoispuolella kahden kallion välissä n 85 metrin korkeudessa on etelään aukeava tasanne. Ympäristö on hiekkapohjasta avointa metsää. Alempana on tiheää kuusikkoa. Tasanteen itäreunalle kahdesta koepistosta löytyi kvartsi-iskoksia pieneltä alalta. Paikkaa on kaskettu ja kvartsit ovat osin käsineet kuumuudesta.



Mikko Suha seisoo löytöpaikalla. Kuva lännestä.



KARTTA

Mikkeli Iso Huuhtisaari 2

© Metsähallitus 2008

© Maanmittauslaitos 1/MML/08



Mikkeli Iso Huuhtisaari 3

Kulttuuriperintökohde: kvartsilöytöpaikka

Ajoitus: kivikautinen

Lukumäärä: 1

Koordinaatit: 6833520 / 3538804 / n 82 m mpy

Koordinaattiselite: GPS

Aiemmat tutkimukset: -

Aiemmat löydöt: -

Inventointi 2008

Inventoijat: Esa Hertell & Mikko Suha

Löydöt: KM 37570

Kuvaus

Iso Huuhtisaari sijaitsee Luonterin länsiosassa. Saaren lounaisosassa Pienen Huuhtisalmen kaakkoon aukeavan muinaisrannan päältä n 82 metrin korkeudesta löytyi kahdesta kuopasta kummastakin yksi kvartsi-iskos. Kaivoimme kankaalle useita koepistoja lähelle toisiaan löytämättä kuitenkin mitään muuta. Maaperä paikalla on hiekkaa, puusto mäntyä. Pohjoisempana ylärinteessä maaperä on kivisempää. Samoin löytöpaikalta muutamia kymmeniä metrejä sekä itään että länteen muinaisranta kuljettaessa maaperä muuttuu kiviseksi. Koko Iso Huuhtisaari on potentiaalista aluetta kivikautiselle asutukselle.



KARTTA
Mikkeli Iso Huuhtisaari 3

© Metsähallitus 2008
© Maanmittauslaitos 1/MML/08



Mikkeli Iso Huuhtisaari 4

Kulttuuriperintökohde: löytöpaikka

Ajoitus: esihistoriallinen

Lukumäärä: 1

Koordinaatit: 6833388 / 3539280 / n 85 m mpy

Koordinaattiselite: GPS

Aiemmat tutkimukset: -

Aiemmat löydöt: -

Inventointi 2008

Inventoijat: Esa Hertell & Mikko Suha

Löydöt: KM 37571

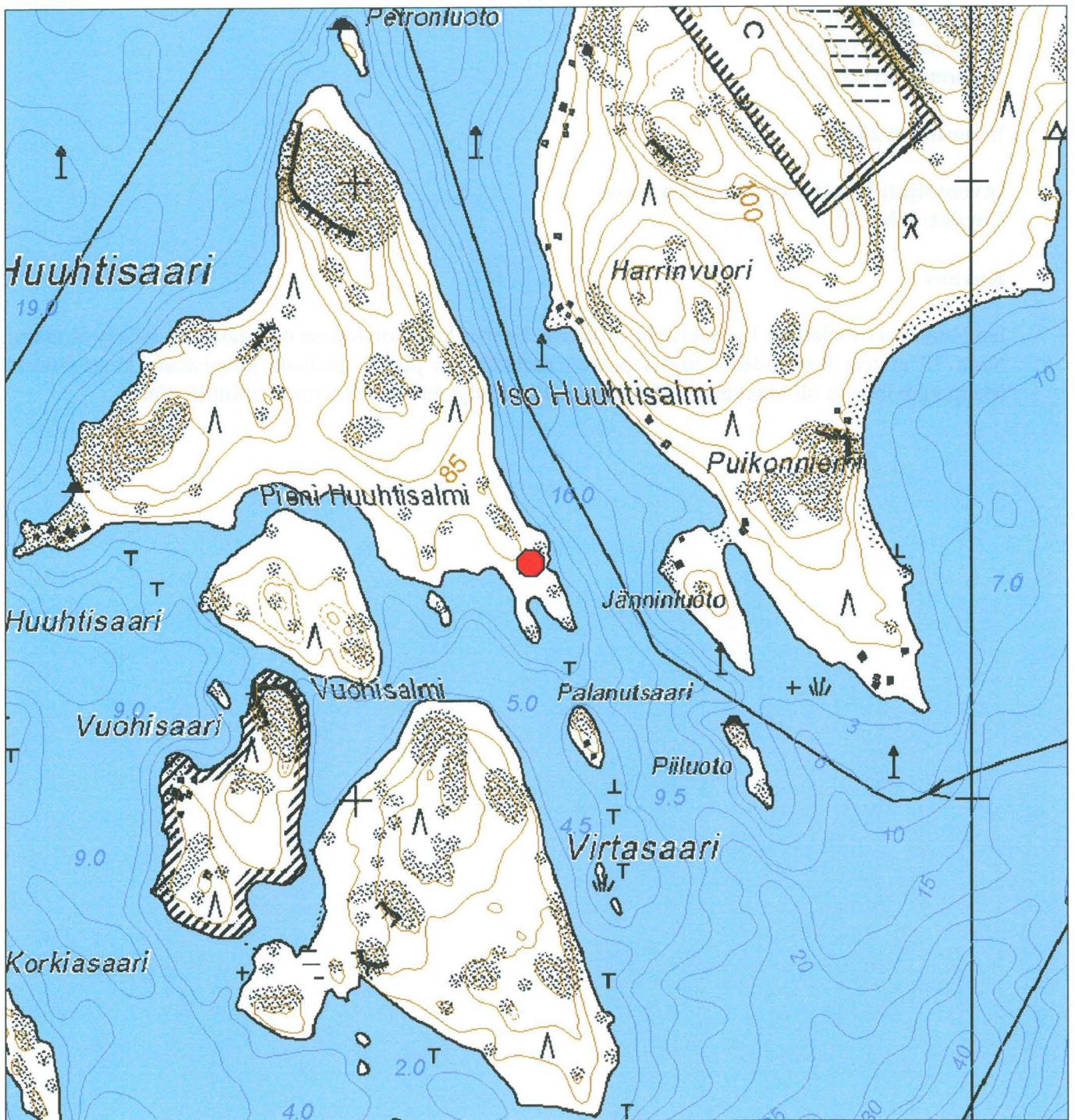
Kuvaus

Iso Huuhtisaari sijaitsee Luonterin länsiosassa. Saaren kaakkoisosassa on kaakkoon työntyvä niemi. Noin 78 metrin korkeudesta löytyi pienen rantatörmän päälle tehdystä koepistosta kvartsi-iskos. Maaperä kohdalla oli hiekkaista. Muista paikalle tehdyistä koepistoista ei tullut löytöjä.



KARTTA
Mikkeli Iso Huuhtisaari 4

© Metsähallitus 2008
© Maanmittauslaitos 1/MML/08



Juva Uimasalo Pieni Hakolahti

Kulttuuriperintökohde: asuinpaikka

Ajoitus: kivikautinen

Lukumäärä: 1

Koordinaatit: 6830502 / 3548904 / n 85 m mpy

Koordinaattiselite: GPS

Aiemmat tutkimukset: -

Aiemmat löydöt: -

Inventointi 2008

Inventoijat: Esa Hertell & Mikko Suha

Löydöt: KM 37572

Kuvaus

Luonterin kaakkoispuolella sijaitseva Uimasalo on kallioinen ja rannoiltaan hyvin kivinen risteysalue. Kivikaudella Uimasalon poikki on kulkenut useita kapeita vesireittejä, jotka ovat yhdistäneet Luonterin selät Puuterselän ja Pistohiekanselän kautta Lietveteen. Uimasalon alueelta tunnetaan kaksi kalliomaalausta.

Asuinpaikka (Pieni Hakolahti) sijaitsee Uimasalon eteläpäässä Pienen Hakolahden varrella. Pieni Hakolahti on pitkä ja kapea lahti. Aiemmin se on yhdistynyt Uimasalon länsipuolelle Hakolahteen ja muodostanut kapean pitkän salmen. Asuinpaikka sijaitsee Uimasalon etelärannan keskivaiheilla n. 85 metrin korkeudessa.

Asuinpaikka on pienen etelään avautuvan poukaman rannalla. Itse asuinpaikka avautuu eteläkaakkoon. Alueella on selvä rantatörmä, joka poukaman kohdalla tasoittuu loivasti viettäväksi rinteeksi. Muinaisrannan päällä oleva tasanne on muuten melko kivinen, mutta poukaman kohdalla maaperä on hienojakoisempaa, so. silttiä. Tähän siltilaikkuun tehdystä koepistosta löytyi asbestisekoitteista keramiikkaa. Kahdesta muusta paikalle tehdystä koepistosta ei tullut löytöä. Nämä sijaitsivat löytökohdasta kuusi metriä pohjoiseen ja 15 metriä etelälounaaseen. Löytökohdan länsipuolella, eli muinaisesta rannasta katsoen takana, viiden metrin päässä on siirtolohkare, jonka koko on noin 5x3 metriä. Löytökohdasta n 10 metriä itään on purouoma. Alueen puusto on kuusikkoa, jota on löytökohdan ympäristössä kaadettu lahoppuiksi. Paikalla kasvaa nuoria koivuja ja lepikkoa. Topografisen sijaintinsa perusteella asuinpaikka on pieni. Sen maksimilaajuus lienee vain muutamia satoja neliometriä.



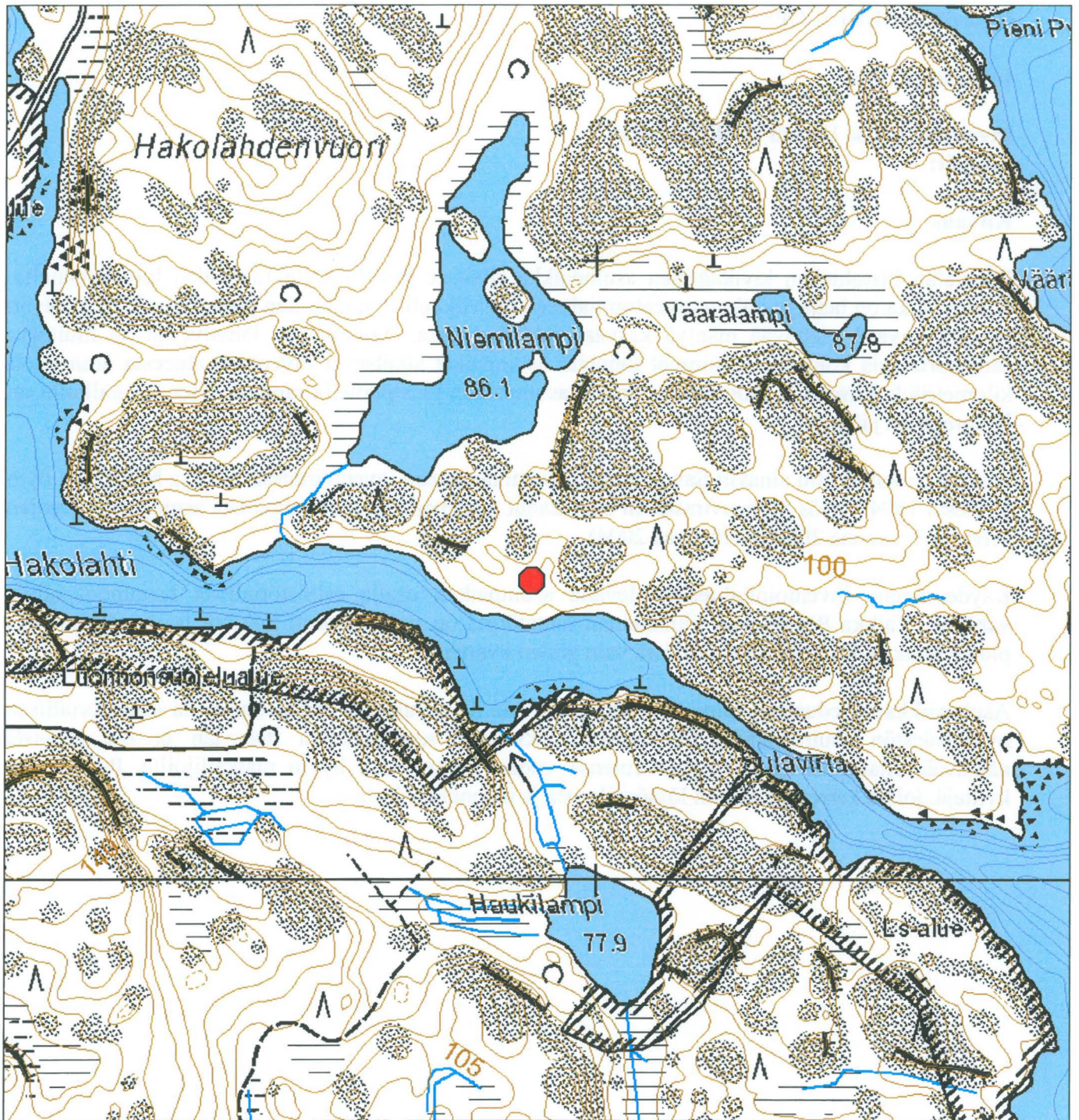
Mikko Suha (vasen nuoli) seisoo asbestikeramiikan löytökohdalla. Repun (oikea nuoli) kohdalle tehty koepisto oli löydötön. Mikon takana on kivinen rantatörmä, joka jatkuu länteen. Kuvattu itäkaakosta.

1:10000



KARTTA
Juva Pieni Hakolahti

© Metsähallitus 2008
© Maanmittauslaitos 1/MML/08



Puumala Pistohiekka A

Kulttuuriperintökohde: asuinpaikka

Ajoitus: kivikautinen

Lukumäärä: 1

Koordinaatit: 6828449 / 3553724 / 80 m mpy

Koordinaattiselite: GPS

Inventointi 2008

Inventoijat: Esa Hertell & Mikko Suha

Löydöt: -

Kuvaus

Puumalan Pistohiekan kivikautinen asuinpaikka sijaitsee Pistohiekalla Lietveden luoteisreunalla. Asuinpaikka on laaja ja jatkuu inventointialueen eli Mikkeli-Puumala-tien pohjoispuolelle. Alue on tasaista loivasti viettävää mäntyä kasvaa hiekkakangasta. Asuinpaikan lähetyvillä on muitakin esihistoriallisia kohteita. Lähimmät tunnetut asuinpaikat sijaitsevat inventointialueesta noin puoli kilometriä koilliseen ja luoteeseen. Lisäksi asuinpaikan länsipuolella rannassa olevalla kalliolla on lapinraunion jäännös.

Aluetta on kartoitettu ainakin Savonlinnan maakuntamuseon inventoinnissa 1989 ja Mikroliitti oy:n toimesta 1994. Myös Museovirasto on suorittanut asuinpaikalla pienimuotoista asuinpaikan rajojen selvittelyä vuonna 2004 (Kehusmaa 2004).

Käydessämme inventointialueella olevalla asuinpaikan osalla esihistorialliset havainnot olivat vähäisiä. Vaikka Pistohiekan uimarannan rantatörmä on voimakkaasti kulunut ja törmää on auki pitkän matkaa, havaitsimme törmässä vain yhden kvartsin.

Asuinpaikka on edustava esimerkki laajasta pitkän ajan kuluessa muodostuneesta esihistoriallisen pyyntiväestön asuinpaikasta Saimaalla. Vaikkakaan asuinpaikassa itsessään ei ole erityistä nähtävää, sijaintinsa ja saavutettavuutensa vuoksi se soveltuu hyvin matkailijoille. Paikalla on kylttejä, joissa kerrotaan alueen löytöpaikoista ja menneisyydestä.



Mikko Suha Pistohiekan rannalla. Kuvattu idästä.



Pistohiekan eroosiotörmää. Kuvattu lännestä



KARTTA
Puumala Pistohiekka

© Metsähallitus 2008
© Maanmittauslaitos 1/MML/08



Juva Raintsaari E

Kulttuuriperintökohde: löytöpaikka

Ajoitus: kivikautinen

Lukumäärä: 1

Koordinaatit: 6836461 / 3547768 / n 81 m mpy

Koordinaattiselite: GPS

Aiemmat tutkimukset: -

Aiemmat löydöt: -

Inventointi 2008

Inventoijat: Esa Hertell & Mikko Suha

Löydöt:

Kuvaus

Raintsaari sijaitsee Luonterin itäosassa. Saari on maaperältään hiekkainen ja muodoltaan pitkäomainen noin kilometrin mittainen harjusaari.

Saaren eteläpäässä olevan kalliopaljastuman itäpuolelle hiekkaisen harjanteen päälle tehdystä koepistosta löytyi yksi kvartsi-iskos. Huolimatta useista paikalle kaivatuista pistoista emme löytäneet muita merkkejä kivikautisesta asuinpaikasta. Ympäristö on karkeaa hiekkaa ja kangasmetsää.



KARTTA
Juva Raintsaari E

© Metsähallitus 2008
© Maanmittauslaitos 1/MML/08



Juva Raintsaari A

Kulttuuriperintökohde: asuinpaikka

Ajoitus: kivikautinen

Lukumäärä: 1

Koordinaatit: 6836673 / 3547779 / n 85 m mpy

Koordinaattiselite: GPS

Aiemmat tutkimukset: Sepänmaa 1994:75

Aiemmat löydöt: KM 28438:1-7

Inventointi 2008

Inventoijat: Esa Hertell & Mikko Suha

Löydöt: -

Kuvaus

Raintsaari sijaitsee Luonterin itäosassa. Saari on maaperältään hiekkainen ja muodoltaan pitkänomainen noin kilometrin mittainen harjusaari. Kivikautinen asuinpaikka *Raintsaari A* sijaitsee saaren keskivaiheilla jyrkkäreunaisen harjun päällä olevalla tasanteella. Timo Sepänmaan (1994:75) inventointiraportin mukaan kohteen on löytynyt Antti Bilund vuonna 1994. Maastoon kohde on merkitty muinaisjäännöstaululla. Paikalta on löytynyt saviastianpaloja, kvartssia ja palanutta luuta.



KARTTA
Juva Raintsaari A

© Metsähallitus 2008
© Maanmittauslaitos 1/MML/08



Juva Raintsaari B

Kulttuuriperintökohde: lapinraunio

Ajoitus: varhaismetallikautinen

Lukumäärä: 1

Koordinaatit: 6837139 / 3547972 / n 83 m mpy

Koordinaattiselite: GPS

Aiemmat tutkimukset: Sepänmaa 1994:77

Aiemmat löydöt: -

Inventointi 2008

Inventoijat: Esa Hertell & Mikko Suha

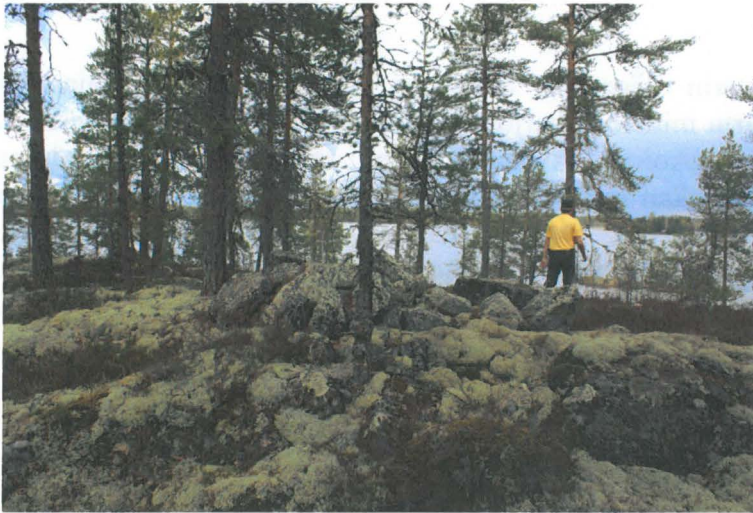
Löydöt: -

Kuvaus

Raintsaari sijaitsee Luonterin itäosassa. Saari on maaperältään hiekkainen ja muodoltaan pitkäomainen noin kilometrin mittainen harjusaari. Saaren pohjoispään läntisessä haarakkeessa on tasalakisella kalliolla suurehkoista kivistä kasattu raunio. Timo Sepänmaan (1994:77) inventointiraportin mukaan paikan on löytynyt Antti Bilund vuonna 1994. Röykkiön suurimpien kivien koko on noin puoli metriä. Raunion halkaisija on noin kolme metriä. Kyseessä on mahdollinen hauta, lapinraunio. Käyntiajankohtana röykkiö vaikutti ehjältä, moderneja vaurioita ei ollut havaittavissa.



Röykkiö kuvan keskellä.

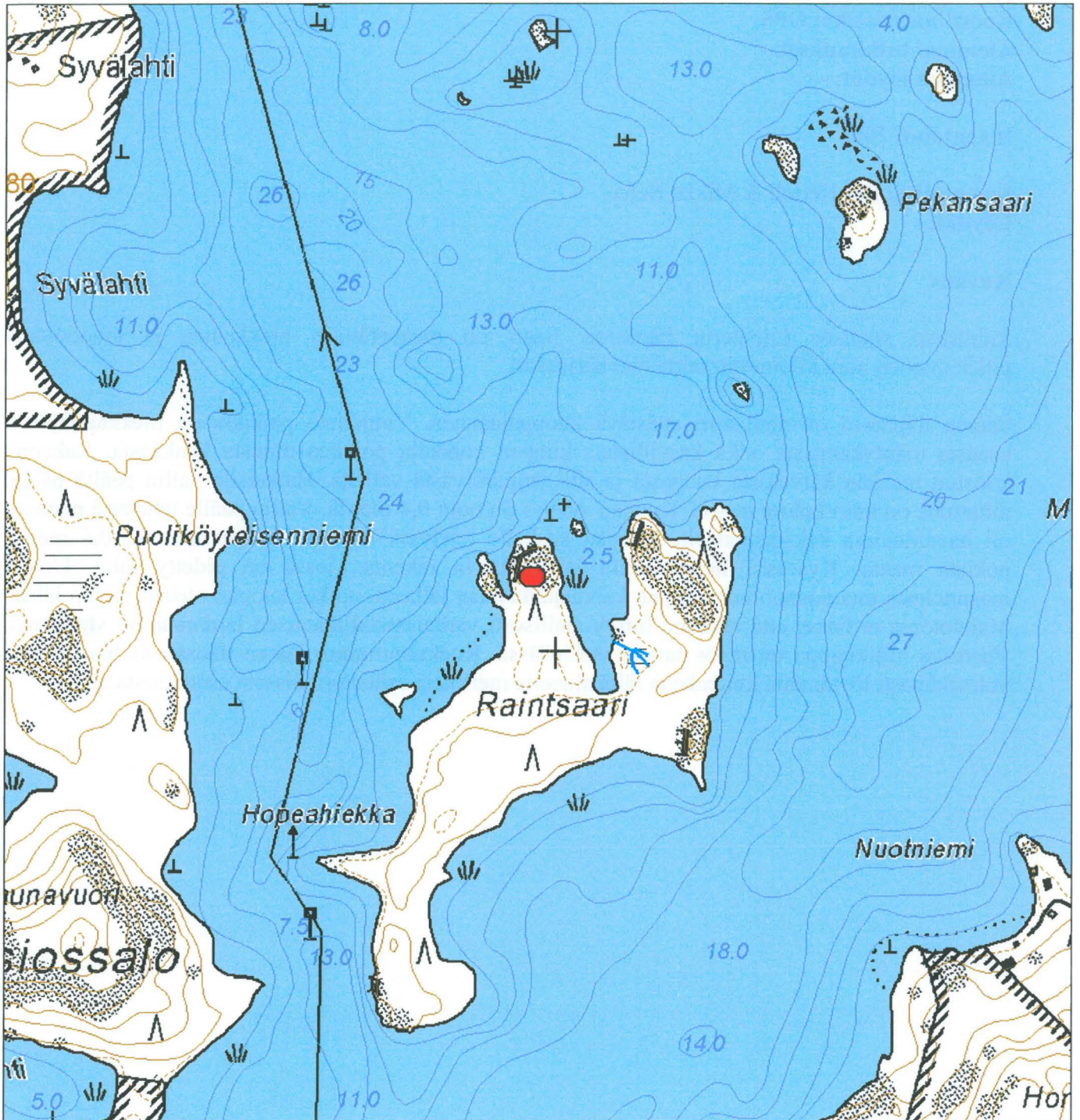


Röykkiö ja Mikko Suha.



KARTTA
Juva Raintsaari B

© Metsähallitus 2008
© Maanmittauslaitos 1/MML/08



Juva Raintsaari C

Kulttuuriperintökohde: kuoppajäännös

Ajoitus:

Lukumäärä: 1

Koordinaatit: 6836941 / 3548186 / n 80 m mpy

Koordinaattiselite: GPS

Aiemmat tutkimukset: -

Aiemmat löydöt: -

Inventointi 2008

Inventoijat: Esa Hertell & Mikko Suha

Löydöt: -

Kuvaus

Raintsaari sijaitsee Luonterin itäosassa. Saari on maaperältään hiekkainen ja muodoltaan pitkäomainen noin kilometrin mittainen harjusaari.

Saaren itäpäässä on ajallisesti epäselvä kuoppajäännös. Ympäristö paikalla on hiekkapohjaista tasaista mäntykangasta, eikä kasvillisuus kuopan kohdalla poikkea muusta kankaasta. Rakenne koostuu maahan kaivetusta kuopasta ja sitä ympäröivästä vallista. Halkaisija vallin päältä päälle mitattuna on noin kolme metriä. Kuopan syvyys on noin 0,4 metriä. Vallin päälle tehdyssä pistossa oli havaittavissa kaksoispodsoli. Kuopan keskelle tehdyssä koepistossa oli noin 0,3-0,4 metriä nokista maata. Kyseessä lienee miilu tai vastaava rakenne, jossa on pidetty tulta. Uuden maannoksen muodostuminen kuopan kaivuajankohdan jälkeen indikoi kuopan olevan melko iäkäs. Mahdotonta ei liene, että rakenne liittyy ajallisesti varhaismetallikautisen lapinraunion yhteyteen. Vastaava hiilikuoppa on myös saaren eteläpäässä. Koekuopitimme saaren itäosan muinaisrantoja voimakkaasti löytämättä kuitenkaan tältä alueelta merkkejä esihistoriallisesta asutuksesta.



Hiilikuoppa kuvan keskellä. Huomaa valliin ja kuopan pohjalle tehtyjen pistojen hiekan väriero.

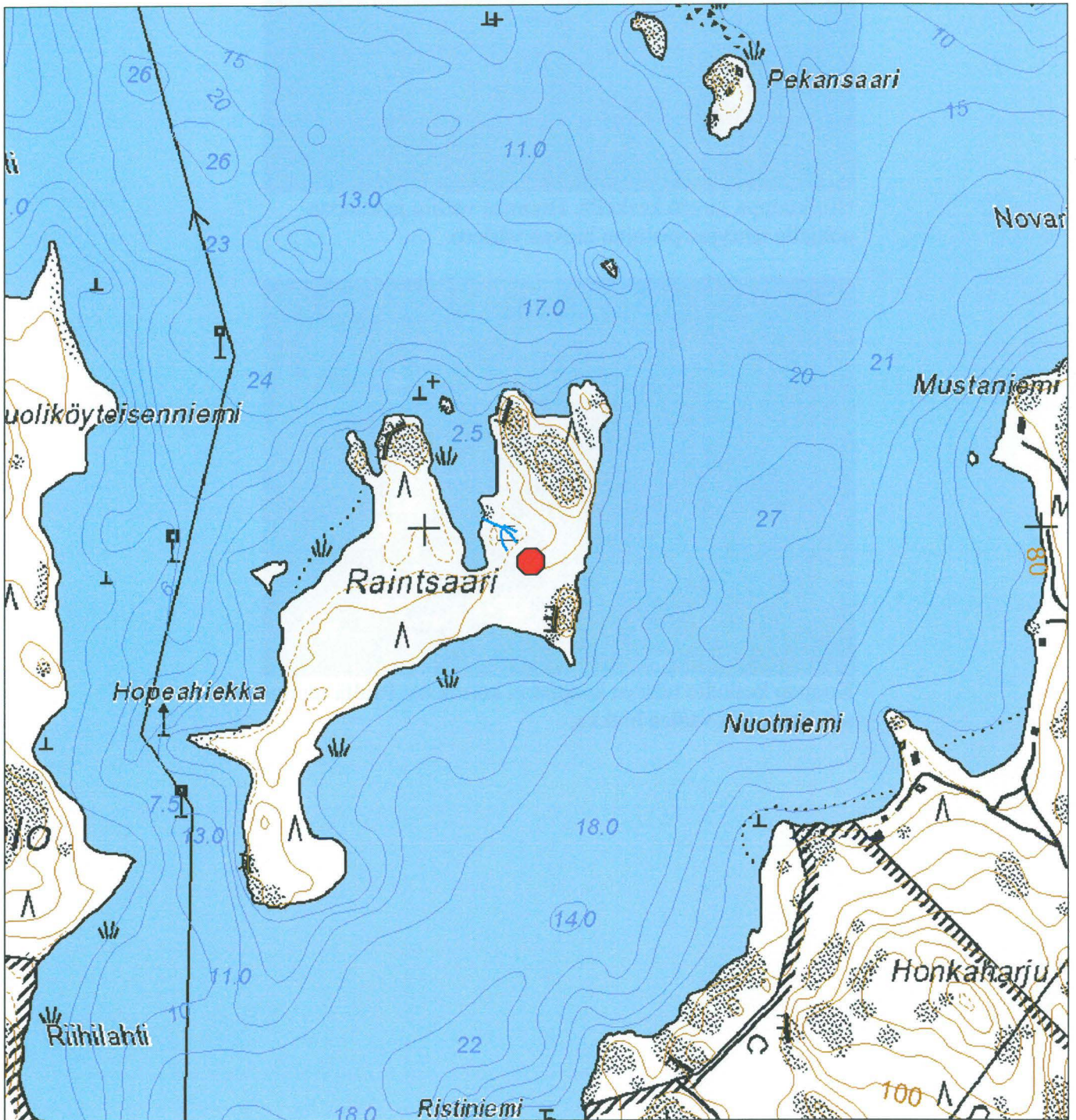


Kuopan keskelle tehdyn koepiston kerroksia. Päällä tumma nokimaa, alla vaalea hiekka.



KARTTA
Juva Raintsaari C

© Metsähallitus 2008
© Maanmittauslaitos 1/MML/08



Juva Pohjoinen Ristilampi

Kulttuuriperintökohde: kvartsilouhos

Ajoitus: kivikautinen

Lukumäärä: 1

Koordinaatit: 6832162 / 3549122 / n 83 m mpy

Koordinaattiselite: GPS

Aiemmat tutkimukset: ?

Aiemmat löydöt: ?

Inventointi 2008

Inventoijat: Esa Hertell & Mikko Suha

Löydöt:

Kuvaus

Kohde sijaitsee Uimasalon keskellä olevan Ristilammen itäpäässä pystykallion alaosassa. Paikalla on kvartsijuoni jossa on merkkejä iskuista. Maassa on vähänlaisesti irtonaisia kvartseja. Kvartsia enemmän paikalla on punaisia graniittilohkareita ja kivisilppua kalliosta. Paikalla on muinaisjäännöstaulu, jonka mukaan louhoksen alapuolella oleva kiveys tai kivinen tasanne on rakennettu. Kyltin perusteella paikalla on myös ilmeisesti tehty pienimuotoisia tutkimuksia. Alueen läpi kulkee polku, joka aiheuttanee jonkin verran kulumista kuivalla ja kasvipeitteettömällä pohjalla.

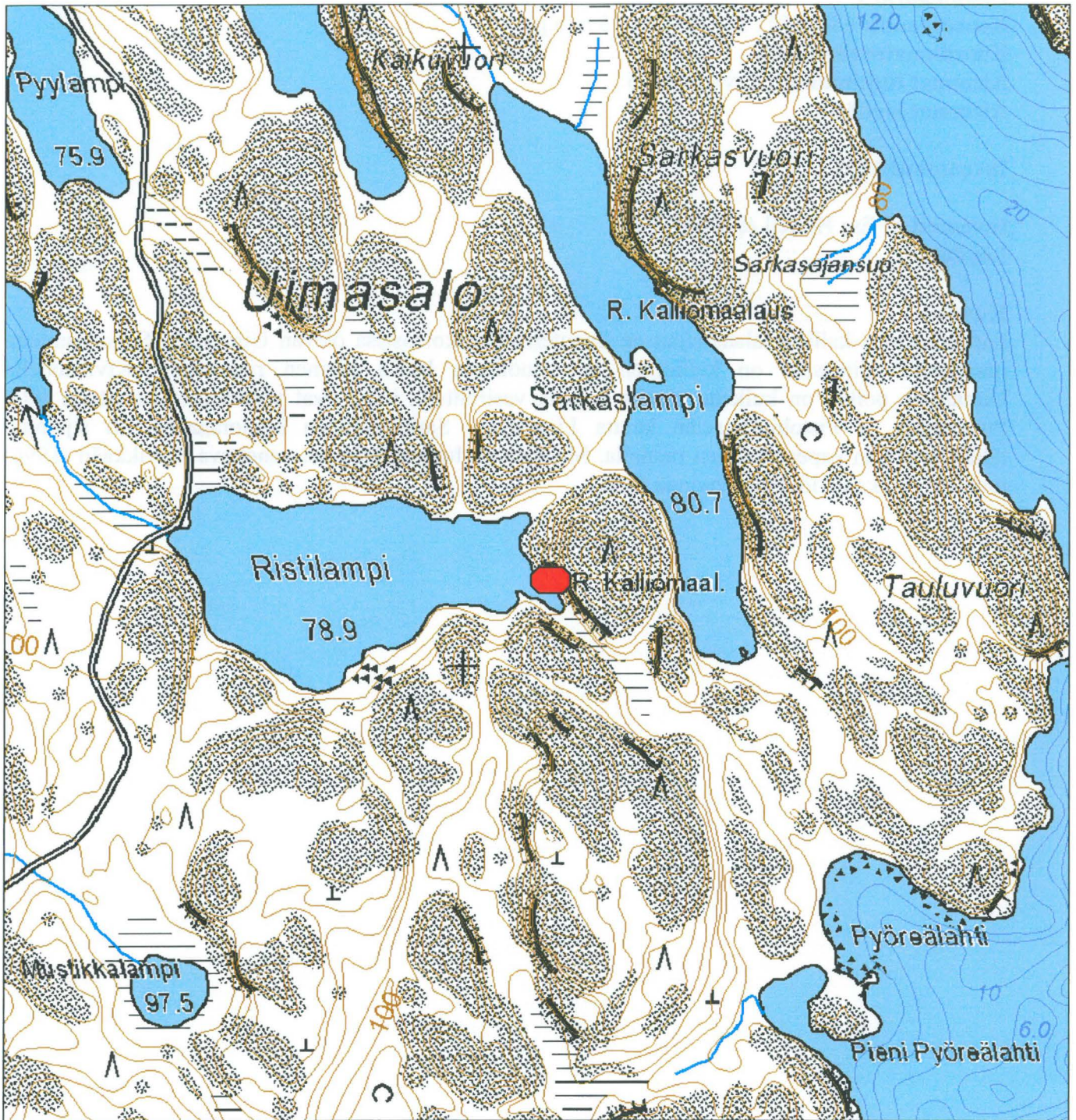


Ristilammen kvartsilouhos. Paikasta kertova muinaisjännöskyltti vasemmassa yläkuvassa.



KARTTA
Juva Ristilampi

© Metsähallitus 2008
© Maanmittauslaitos 1/MML/08



Juva Sarkaslampi

Kulttuuriperintökohde: kalliomaalaus

Ajoitus: kivikautinen

Lukumäärä: 1

Koordinaatit: 6832259 / 3549451 / n 83 m mpy

Koordinaattiselite: GPS

Aiemmat tutkimukset: Kivikäs 1996

Aiemmat löydöt: -

Inventointi 2008

Inventoijat: Esa Hertell & Mikko Suha

Löydöt: -

Kuvaus

Sarkaslammen kalliomaalaus sijaitsee Luonterin kaakkoisosissa olevan Uimasalon Sarkaslammen itärannalla. Uimasalo on kalliainen ja rannoiltaan hyvin kivinen risteysalue. Kivikaudella Uimasalon poikki on kulkenut useita kapeita vesireittejä, jotka ovat yhdistäneet Luonterin selät Puuterselän ja Pistohiekanselän kautta Lietveteen. Sarkaslammen kalliomaalaus on sijainnut tällaisen pitkän kapean salmen rannalla. Maalaus on luonteeltaan ns. venekuva. Kivikkään (1996) mukaan paikka on löytynyt vuonna 1996.



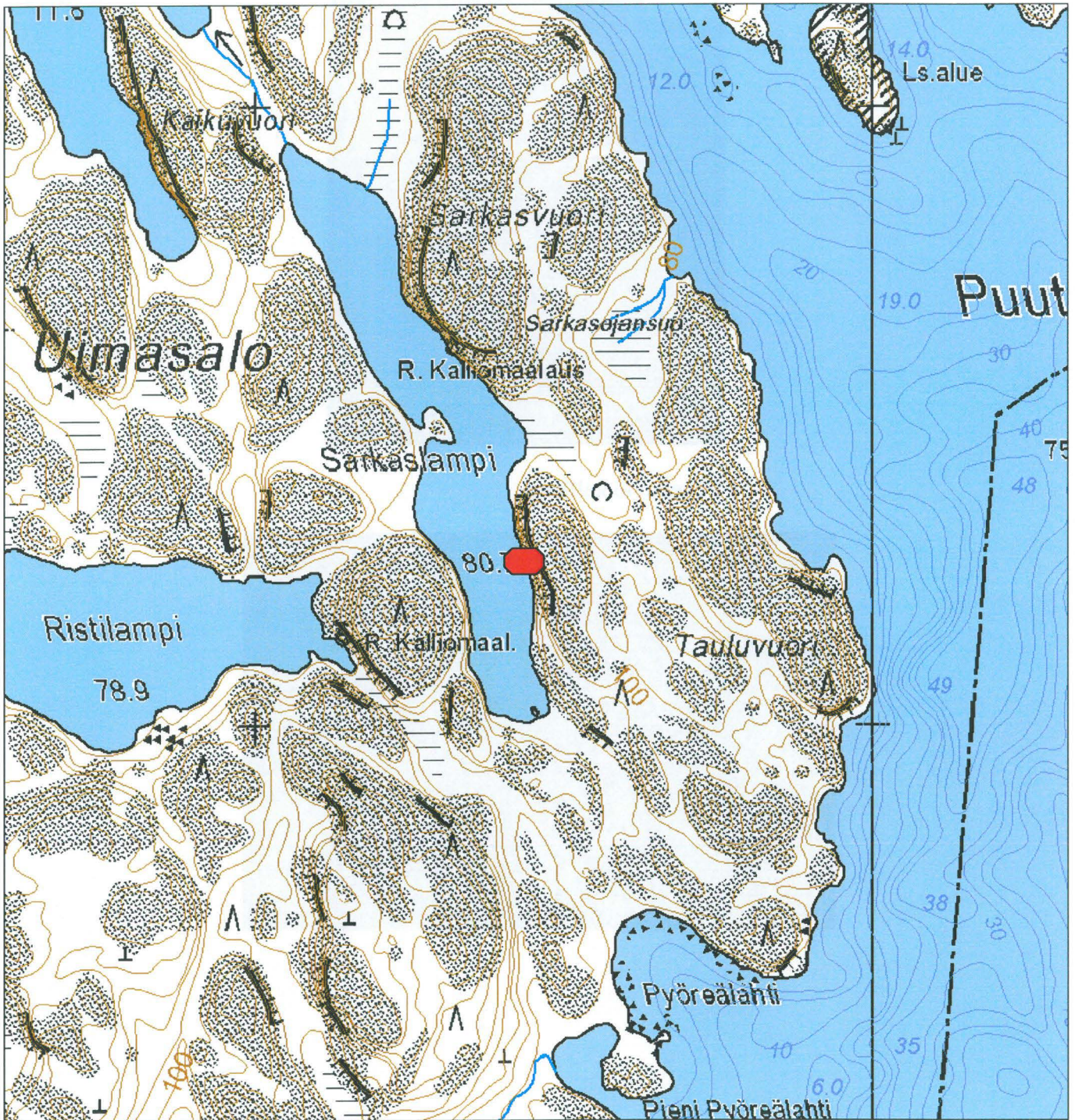
Venekuvio kalliossa





KARTTA
Juva Sarkaslampi

© Metsähallitus 2008
© Maanmittauslaitos 1/MML/08



Juva Sarkasvuori

Kulttuuriperintökohde: kalliomaalaus

Ajoitus: kivikautinen

Lukumäärä: 1

Koordinaatit: 6832610 / 3549303 / n 83 m mpy

Koordinaattiselite: GPS

Aiemmat lähteet: Taskinen, Helena 1984, Sepänmaa, Timo 1994

Aiemmat löydöt: -

Inventointi 2008

Inventoijat: Esa Hertell & Mikko Suha

Löydöt: -

Kuvaus

Sarkasvuoren kalliomaalaus sijaitsee Luonterin kaakkoisosissa olevan Uimasalon Sarkaslammen itärannalla. Uimasalo on kalliainen ja rannoiltaan hyvin kivinen risteysalue. Kivikaudella Uimasalon poikki on kulkenut useita kapeita vesireittejä, jotka ovat yhdistäneet Luonterin selät Puuterselän ja Pistohiekanselän kautta Lietveteen. Sarkasvuoren kalliomaalaus on sijainnut tällaisen pitkän kapean salmen rannalla. Maalauksessa on kuvattu hirvi. Museovirastossa säilytettävissä arkistolähteissä Sarkasvuori mainitaan Helena Taskinen (1984) ja Timo Sepänmaan (1994) raporteissa.



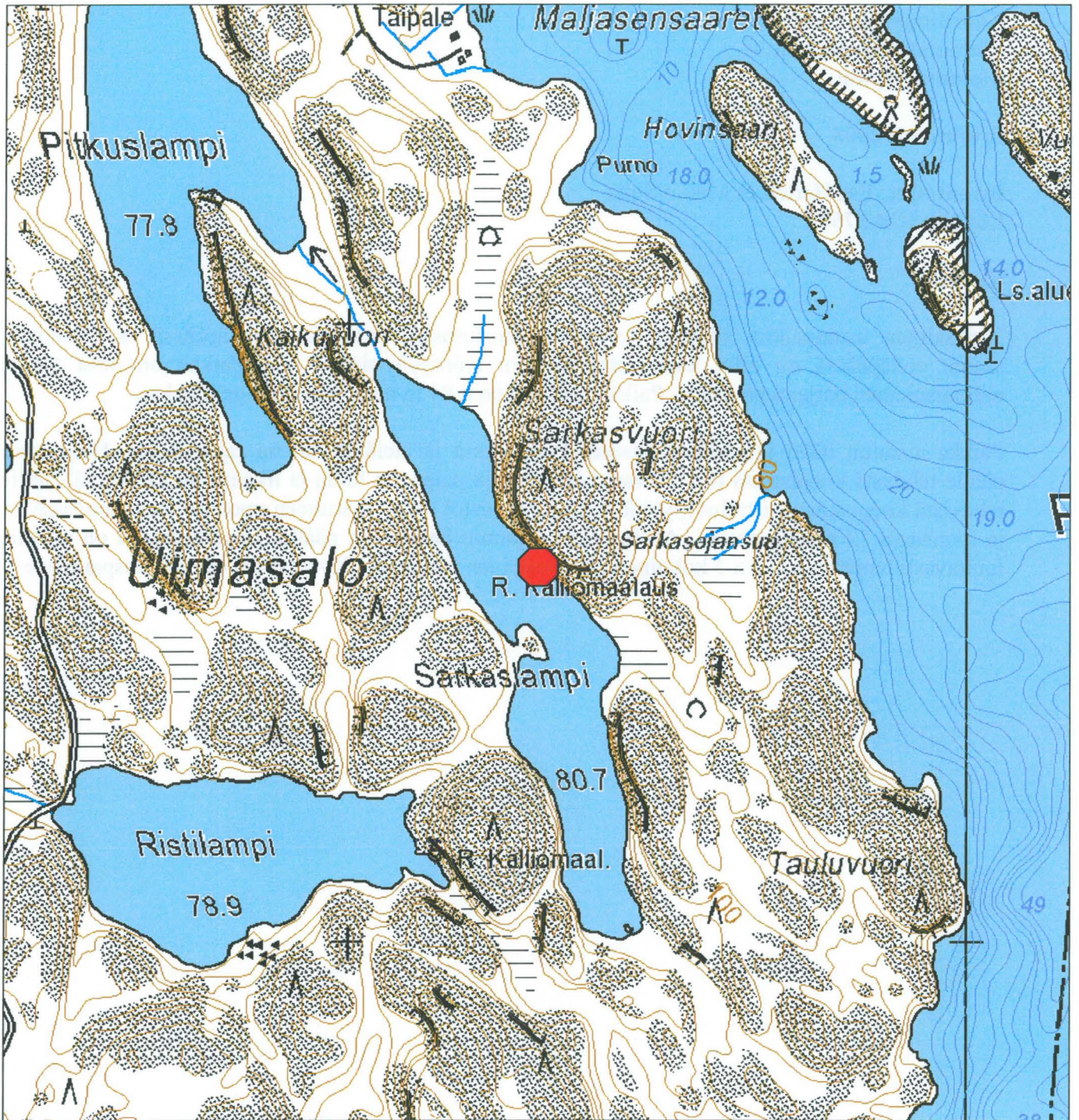
Hirvikuvio kalliossa





KARTTA
Juva Sarkasvuori

© Metsähallitus 2008
© Maanmittauslaitos 1/MML/08



Mikkeli Virtasaari Virtasalmi

Kulttuuriperintökohde: asuinpaikka

Ajoitus: kivikautinen

Lukumäärä: 1

Koordinaatit: 6832600 / 3539350 / n 83 m mpy

Koordinaattiselite: GPS

Aiemmat tutkimukset: -

Aiemmat löydöt: -

Inventointi 2008

Inventoijat: Esa Hertell & Mikko Suha

Löydöt: KM 37573

Kuvaus

Virtasalmen asuinpaikka sijaitsee Luonterin länsiosassa Virtasaaren eteläpäässä. Kivikaudella saaren eteläpäässä on ollut kapea etelään päin työntyvä niemi. Asuinpaikka on ollut tämän muinaisniemen harjanteen päällä. Paikan korkeus on n 84 m mpy. Maaperä on hiekkaa.

Paikka avautuu itään ja etelälounaaseen. Pohjoisessa ja etelässä aluetta rajaa kallio. Harjanteen päälle tehdystä koepistosta löytyi kvartsi-iskoksia ja palanutta luuta ja likamaata. Muista lähistölle tehdyistä koepistoista ei tullut löytöjä. Lähimmät pistot olivat alarinteen puolelle etelälounaassa 14 ja lounaassa 12 metrin päässä. Asuinpaikka rajautuu harjanteen päälle. Löytökohdalla on matala, luultavasti luontainen n 3 x 5 kokoinen epämuotoinen painauma. Kyseessä ei ole asumuspainanne.

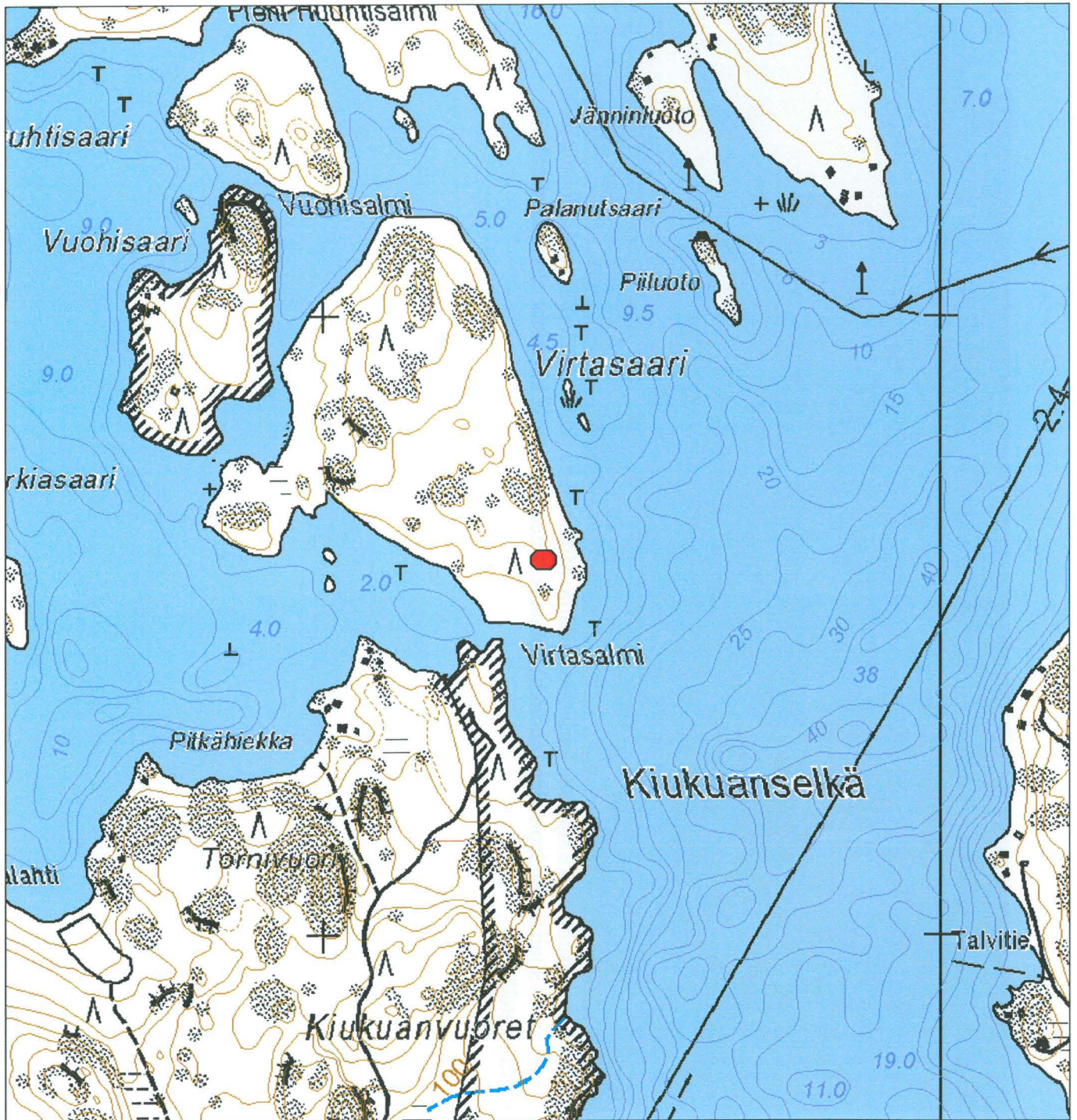


Kivikautinen asuinpaikka sijaitsee harjanteen päällä. Mikko Suha (kuvan keskellä) seisoo löytökohdalla. Vasemmalla sijaitsevien lapioiden (nuolien) kohdalle rinteeseen tehdyt koepistot olivat löydöttömiä. Kuvattu etelästä.



KARTTA
Mikkeli Virtasalmi

© Metsähallitus 2008
© Maanmittauslaitos 1/MML/08



Historialliset kohteet

Historialliset kohteet ovat tärkeitä osia kulttuuriperintömme ylläpidossa ja tutkimuksessa. Ne tarjoavat arvokkaita näkökulmia menneeseen ja auttavat ymmärtämään nykyistä maailmaa paremmin. Kohteiden suojelu ja restaurointi ovat keskeisiä tehtäviä, joiden avulla voidaan varmistaa, että nämä arvokkaat paikat säilyvät tuleville sukupolville. Tärkeää on myös edistää kohteiden tutkimusta ja koulutusta, jotta ihmiset voivat arvostaa ja nauttia näistä historiallisista paikoista.



Juva Huosiossalo Aittalahti

Kulttuuriperintökohde: tervahauta

Ajoitus: historiallinen

Lukumäärä: 1

Koordinaatit: 6836045 / 3546601 / n 83 m mpy

Koordinaattiselite: GPS

Aiemmat tutkimukset: -

Aiemmat löydöt: -

Inventointi 2008

Inventoijat: Esa Hertell & Mikko Suha

Löydöt: -

Kuvaus

Huosiossalon eteläosassa Aittalahden perukassa sijaitsee pieni tervahauta. Hauta on koillinen-lounas-suuntaisessa solassa kahden kallioalueen välissä solan korkeimmalla kohdalla.

Hauta on muodoltaan pyöreä. Vallien ympärillä on kuuden kuopan muodostama 'vallihauta'. Halkaisija on 7 metriä ja keskikuopan syvyys noin 0,7 metriä. Kuopan keskelle tehdyssä koepistossa oli runsaasti hiiltä. Maaperä alueella on soramaista hiekkaa. Paikalla kasvaa koivua, kuusta, mäntyjä ja pihlajaa.

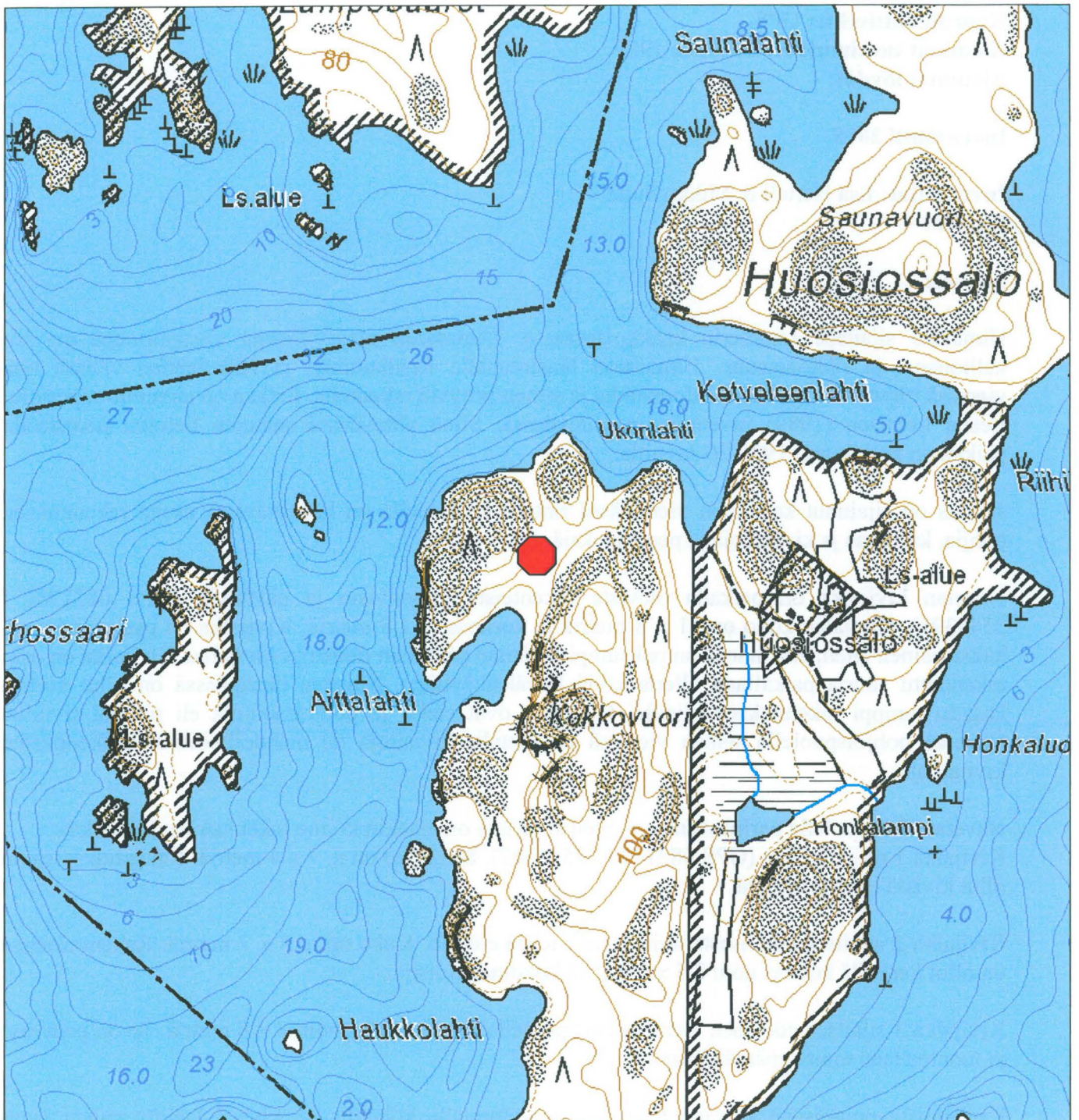


Tervahauta kuvan keskellä. Etummainen lapio on haudan keskellä ja takimmainen haudan takana.



KARTTA
Juva Aittalahti

© Metsähallitus 2008
© Maanmittauslaitos 1/MML/08



Juva Uimasalo Hakolahti

Kulttuuriperintökohde: talonpaikka

Ajoitus: historiallinen

Lukumäärä: 1

Koordinaatit: 6831781 / 3548391 / n 105-110 m mpy

Koordinaattiselite: GPS

Aiemmat tutkimukset: Lehtinen 1989

Aiemmat löydöt: -

Inventointi 2008

Inventoijat: Esa Hertell & Mikko Suha

Löydöt: -

Kuvaus

Uimasalo sijaitsee Luonterin kaakkoisosassa. Uimasalon maastollisena yleispiirteenä on sen kallioisuus ja rikkonaisuus. Uimasalon länsireunalla Ristilammen ja Hakolahden välissä tien vieressä itäpuolella on vanha talonpaikka ja siihen liittyviä rakenteita. Paikka on aiemmin raportoitu Leena Lehtisen (1989) inventoinnin yhteydessä. Siinä yhteydessä saatujen tietojen perusteella paikka on autioitunut 1920-30-luvuilla.

Asutus on sijainnut kaakkoon viettävässä rinteessä. Alueella on havaittavissa useita rakennuksen pohjia, kiviaitaa ja kivikasoja ja pengerryksiä.

Navetan kivijalka on paikalla olevista rakenteista massiivisin ja näyttävin (GPS 6831781 / 3548391). Kivijalan koko on 11 x 8 metriä ja korkeus n. 1,8 metriä. Kivijalka on pystysuunnassa kaksiosainen siten, että alaosa on paksumpi ja tämän päällä on ohuempi kivijalka. Kivijalka on osin rakennettu suurilla paikallaan olleilla kiviä hyväksikäyttäen. Navetan länsipäässä on ollut kivistä kasattu ramppi rakennuksen ylisille. Oviaukot ovat etelä- ja pohjoisseinillä eli pitkillä sivuilla. Navetan pohjoispuolella seinän vieressä on matalia kiviaitoja tai mahdollisesti sivurakennusten kivijalkoja.

Navetan länsipuolella parinkymmenen metrin päässä on ainakin kolme rakennuksen kivijalkaa. Kivijalka 1 on pohjoisin (GPS 6831778 / 3548367). Sen koko on n. 7 x 4 metriä. Rakennuksessa on ollut kivistä ladottu tulisija.

Kivijalka 2 sijaitsee edellisestä noin kuusi metriä etelään. Koko on n. 8 x 7 metriä. Rakennuksessa on ollut keskellä kookas noin 2,5 x 2 metriä kokoinen tulisija.

Kivijalka 3 sijaitsee edellisen vieressä länsipuolella. Sen koko on noin 8 x 8 metriä. Se on peittynyt ja luonteeltaan muita epämääräisempi.

Kivijaloista pohjoiseen kauempana mäen korkeimmalla kohdalla on kivistä ladottu riihen kiuas (GPS 6831867 / 3548376). Kiukaan koko on noin 2 x 1,5 ja korkeus noin 0,5 metriä.

Yleispiirteenä alueelta voidaan mainita myös mäen reunojen rajaaminen aidoilla ja kivipengerrykset. Näiden lisäksi alueella on myös raivauksessa syntyneitä kivikasoja.

Kulttuurimaisema jatkuu myös tien itäpuolelle. Itäpuolella on metsässä pelloista raivattuja kivikasoja ja mahdollinen kaivonpaikka. Jälkimmäinen sijaitsee tien vieressä Navetan alapuolella kosteikkoalueella. Kyseessä on melko matala kuoppa, jonka reunoja lienee tuettu (GPS 6831802 / 3548435).

Edellä kuvatun talonpaikan lisäksi Lehtinen (1989) sai inventoinnissaan tiedon sepän pajasta, joka on sijainnut talonpaikasta itään. Tarkka paikka ei kuitenkaan ole tiedossa. Etsimme alueelta pajan jäännöksiä, mutta tarkka sijainti jäi epävarmaksi.

Paras ehdokas pajan jäännökseksi on metsästä löytynyt kiviröykkiö, joka sijaitsee lähellä Lehtisen inventointiraportin karttaan merkittyä pajan sijaintipaikkaa. Kiviröykkiön koko on n 1,5 x 1 metriä. Kyseessä voisi olla kiuas, ahjon sija tms, mutta kivet eivät vaikuta kärsineen kuumuudesta (GPS 6831796 / 3548683)

Läheltä kuusimetsästä löytyi myös pätkä suoraa kiviaitaa. Sen pituus on noin 15 metriä, leveys, 0,5 metriä ja korkeus 1-2 kivikerrosta (GPS 6831743 / 3548665). Lisäksi talonpaikan ja tien itäpuolisessa metsässä on laajalla alueella kiviröykkiöitä (mm GPS 6831732 / 3548537).



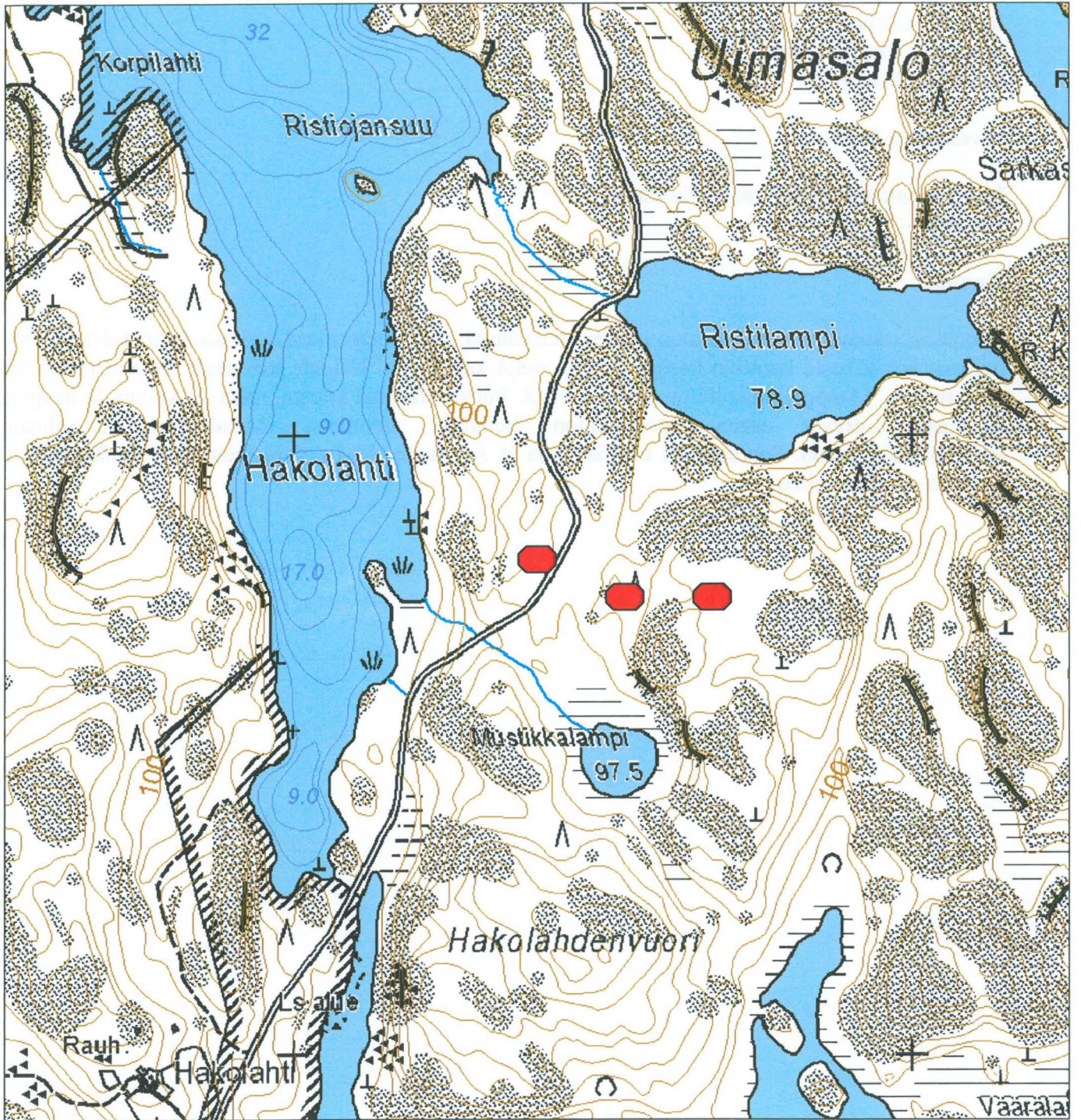
Navetan kivijalka näkyy yläkuvassa oikealla. Alhaalla vasemmalla lähikuva, oikealla tulisijallisen rakennuksen kivijalka.





KARTTA
Juva Hakolahti

© Metsähallitus 2008
© Maanmittauslaitos 1/MML/08



Juva Huosiossalo Haukkolahti

Kulttuuriperintökohde: kivistykkiöt

Ajoitus: historiallinen

Lukumäärä: 4

Koordinaatit: 6834991 / 3546688 / n 81 m mpy

Koordinaattiselite: GPS

Aiemmat tutkimukset: -

Aiemmat löydöt: -

Inventointi 2008

Inventoijat: Esa Hertell & Mikko Suha

Löydöt: -

Kuvaus

Luonterin itäosassa Huosiossalon saaren eteläpäässä n. 81 metrin korkeudessa on metsässä pieniä muutamasta kivistä koottuja kasoja ainakin neljä kappaletta. Näiden halkaisija on suurimmillaan noin metrin. Maaperä paikalla on hyvin kivistä. Puusto käsittää kuusta, mäntyä, koivua ja haapaa. Kivikasat liittyvät osana Huosiossalon eteläosan aiempaan maatalouteen ja alueen laidunnustoimintaan. Saarella on edelleen tila ja sen pelto. Myös pohjoisempana Haukkolahden alueella on ollut peltoa.



Pieni kivi­röykkiö lapion edessä.

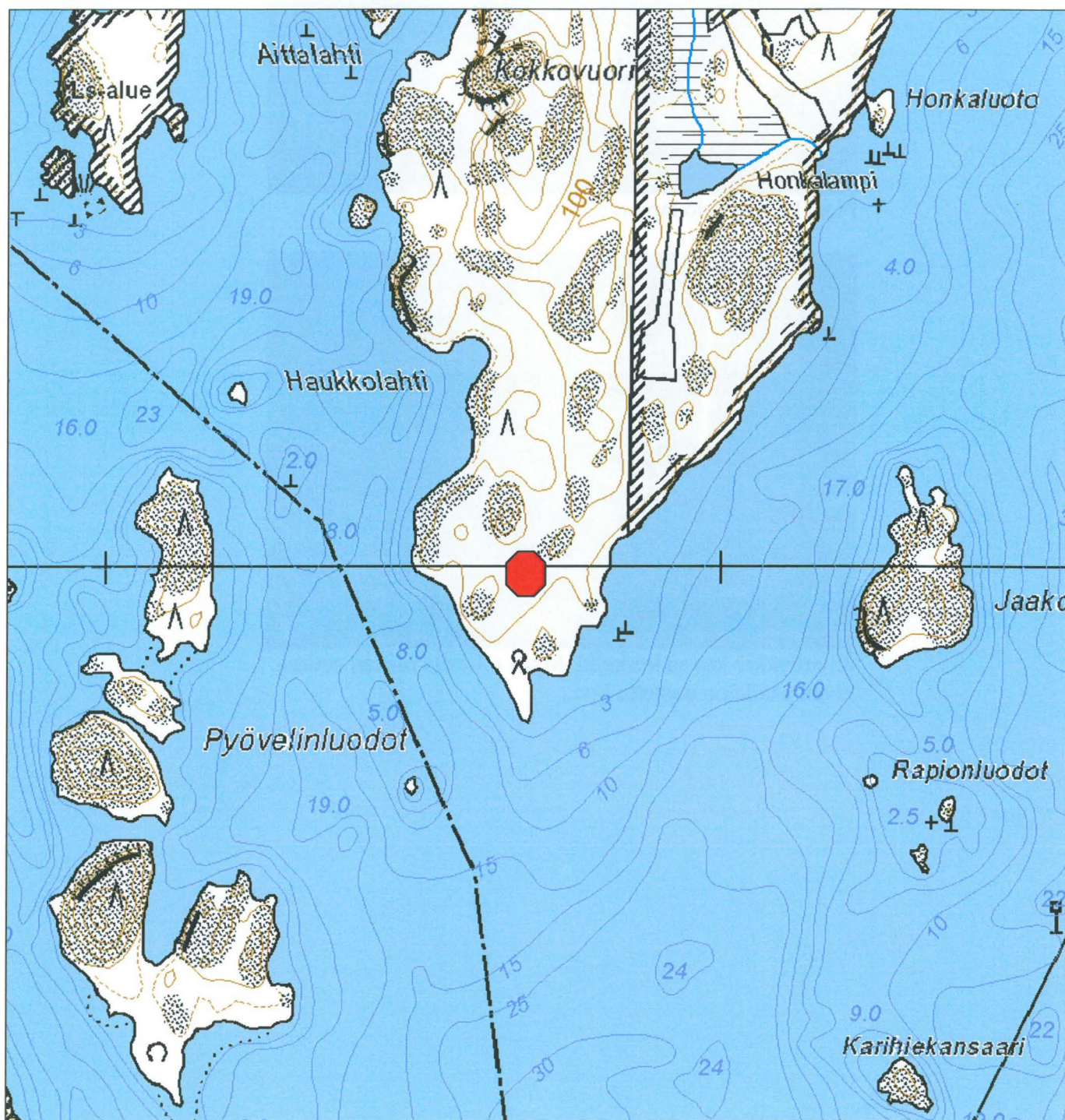


Kivi­röykkiö kuvan keskellä. Myös oikealla olevan suuren kiven päälle on nostettu kivi.



KARTTA
Juva Haukkolahti

© Metsähallitus 2008
© Maanmittauslaitos 1/MML/08



Mikkeli Iso Huuhtisaari 5

Kulttuuriperintökohde: tervahauta

Ajoitus: historiallinen

Lukumäärä: 1

Koordinaatit: 6833535 / 3539124 / n 85 m mpy

Koordinaattiselite: GPS

Aiemmat tutkimukset:

Aiemmat löydöt:

Inventointi 2008

Inventoijat: Esa Hertell & Mikko Suha

Löydöt: -

Kuvaus

Iso Huuhtisaari sijaitsee Luonterin länsiosassa. Saaren kaakkoisosassa Pienen Huuhtisalmen ja Ison Huuhtisalmen välisellä kannaksella n. 84 m mpy on suuri tervahauta. Tervahaudan halkaisija on vallin päältä päälle mitattuna noin 10 metriä. Ympärillä on laaja vallihautamainen syvennys. Keskikuopan syvyys on n 2 metriä. Kuopassa ei ole erillistä tervanlaskukuoppaa. Tervahaudan kohdalla kasvaa nuorta haapaa, ympärillä koivikkoa ja männikköä. Välittömästi tervahaudan länsipuolella on tiheää kuusikkoa. Tervahauta on muodoltaan symmetrinen ja kokonsa puolesta vaikuttava.

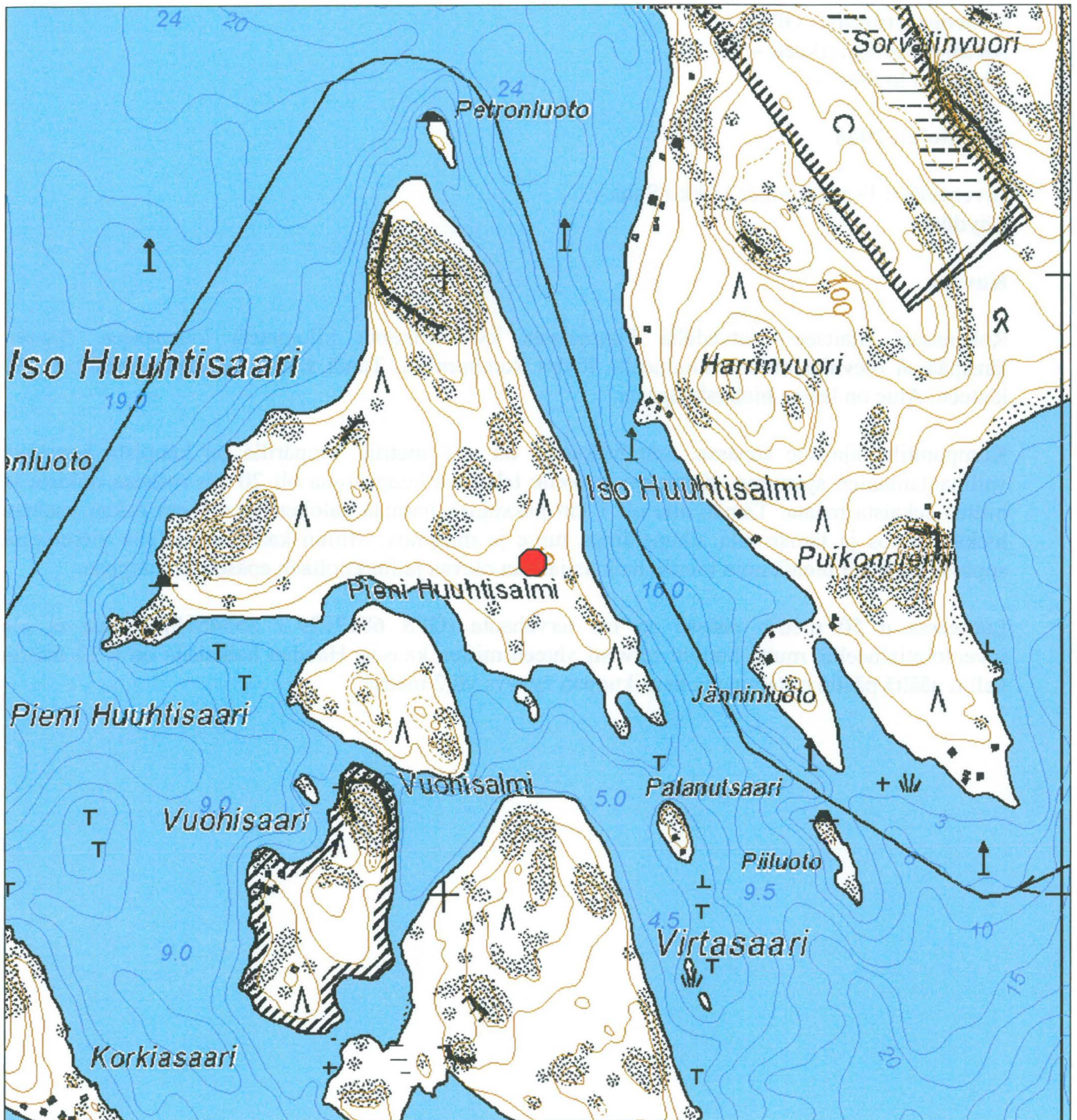


Mikko Suha seisoo tervahaudan keskellä.



KARTTA
Mikkeli Iso Huuhtisaari 5

© Metsähallitus 2008
© Maanmittauslaitos 1/MML/08



Puumala Rokansaari Karplampi

Kulttuuriperintökohde: kumpumiilu

Ajoitus: historiallinen

Lukumäärä: 1

Koordinaatit: 6817144 / 3554549 / n 80 m mpy

Koordinaattiselite: GPS

Aiemmat tutkimukset: -

Aiemmat löydöt: -

Inventointi 2008

Inventoijat: Esa Hertell & Mikko Suha

Löydöt: -

Kuvaus

Rokansaari sijaitsee Lietvedellä Puumalasta kymmenkunta kilometriä lounaaseen. Saaren länsipäässä olevalta inventointialueelta löytyi kumpumiilu. Tämä sijaitsee Karplammesta n 250 länteen. Alue on laajaa hiekkakangasta.

Kumpumiilu sijaitsee supassa. Sen halkaisija on n 8 metriä. Ympärillä on kuopista koostuva vallihautamainen syvennys. Kummun keskelle tehdyssä koepistossa oli 20 cm ruskeaa nokista ja hiilien sekaista maata. Tämän alla oli 1 cm paksuinen harmaa palokerros, n 5 cm paksu vaalean hiekan kerros ja tämän alla alkuperäinen turve ja maannos. Miilun kaakkoispuolella viereisessä supassa on kaksi pientä noin metrin halkaisijaltaan olevaa ja funktioltaan epäselvää kuoppaa.

Luoteessa n 50 metrin päässä on iso tervahauta (GPS 6817179 / 3554516). Hauta ei ole inventointialueella, mutta kuuluu selvästi yhteen miilun kanssa. Haudan halkaisija on n 13 metriä vallin päältä päälle mitattuna ja keskikuopan syvyys yli 2 metriä.



Kumpumiilu lapion (nuoli) ja Mikko Suhan välissä.



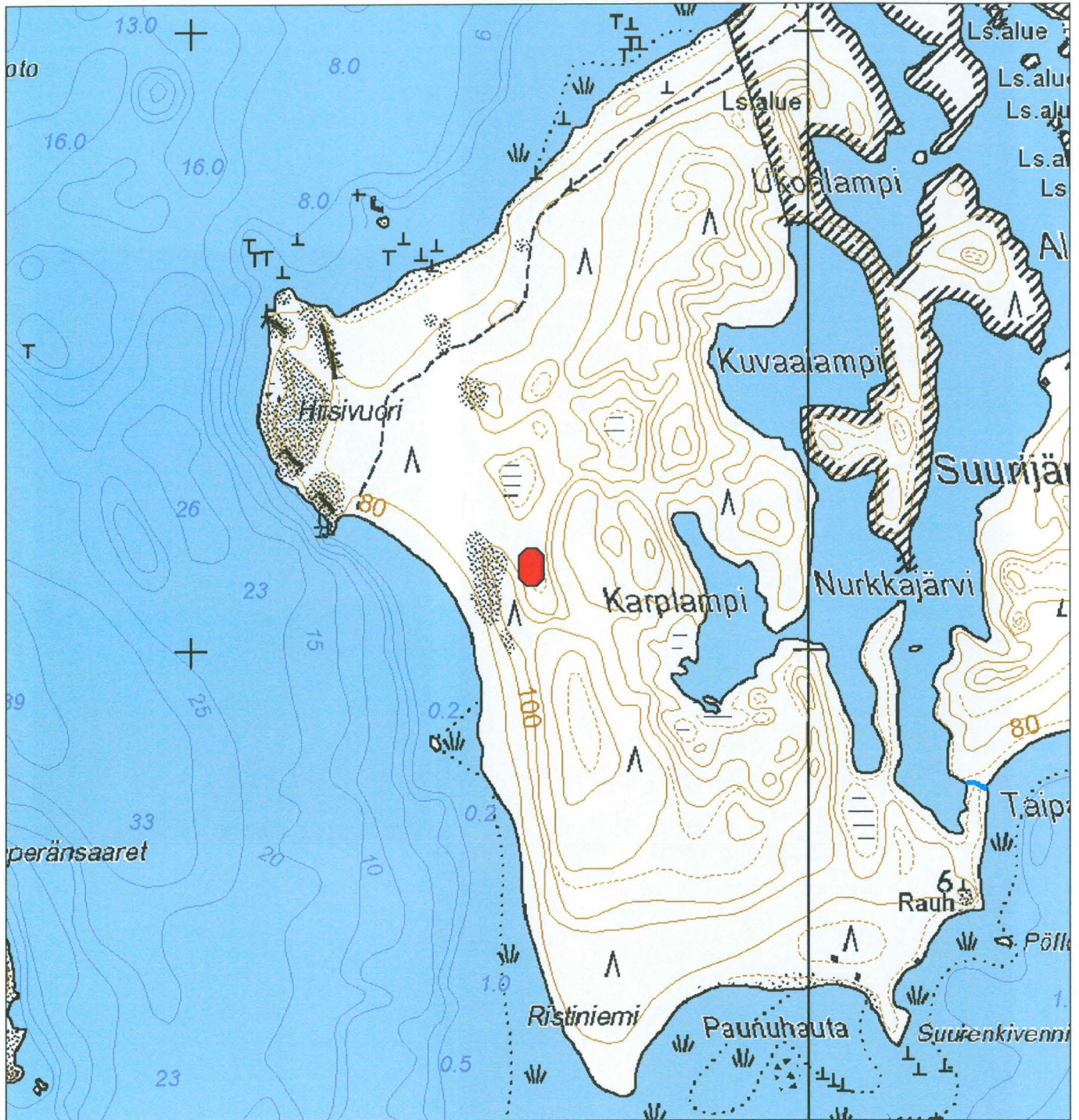
Miiluun tehdyn koepiston kerroksia, ylimpänä tumma nokimaa.

1:10000



KARTTA
Puumala Karplampi

© Metsähallitus 2008
© Maanmittauslaitos 1/MML/08



Juva Uimasalo Koivirta

Kulttuuriperintökohde: talonpaikka

Ajoitus: historiallinen

Lukumäärä: 1

Koordinaatit: 6834547 / 3549587 / n 83 m mpy

Koordinaattiselite: GPS

Aiemmat tutkimukset:

Aiemmat löydöt:

Inventointi 2008

Inventoijat: Esa Hertell & Mikko Suha

Löydöt: -

Kuvaus

Uimasalon Koivirran itäpuolella olevalla niemellä on vanha talonpaikka. Niemen eteläosassa on harjanteella talon ja navetan kivijalat, kellareita, ja lähempänä niemen pohjoisrantaa on vanha saunan tms. kivijalka.

Talon kivijalka on loivassa etelään viettävässä rinteessä, ja sen pohjoisreuna on kaivettu rinteeseen paikan tasaamiseksi (GPS 6834547 / 3549587). Kivijalan koko on n 8 x 5 metriä. Lyhyt sivu on etelään.

Navetan kivijalka sijaitsee talon ala- eli eteläpuolella rinteessä n 15 metrin päässä. Sen koko on noin 5 x 5 metriä. Oviaukko on itään päin. Talo ja navetta ovat sijainneet kapealla harjanteella. Tämän itä- ja länsipuolella on peltokaistoja.

Kellareita on paikalla kaksi. Ne sijaitsevat talosta 8 ja 13 metriä pohjoiseen harjanteen itärinteessä. kolmas rinteeseen kaivettu kuoppa, kellari tms, sijaitsee pellon länsipuolella talosta n 40 itään. Talon länsipuolen pellolta nousee talolle rinteeseen kylkeen tasattu n 2 m leveä luiska.

Saunan tai riiden kivijalka sijaitsee talosta pohjoiseen (GPS 6834631 / 3549559). Sen koko on n 5 x 8 metriä. Paikalla on kivijalka ja uuni. Lisäksi koko alueella on joitain muitakin pienimuotoisia kuoppia ja rakenteita.



Kuvassa vanha pihapiiri. Talon kivijalka merkitty nuolella. Koivirta jää harjanteen taakse. Kuva idästä.

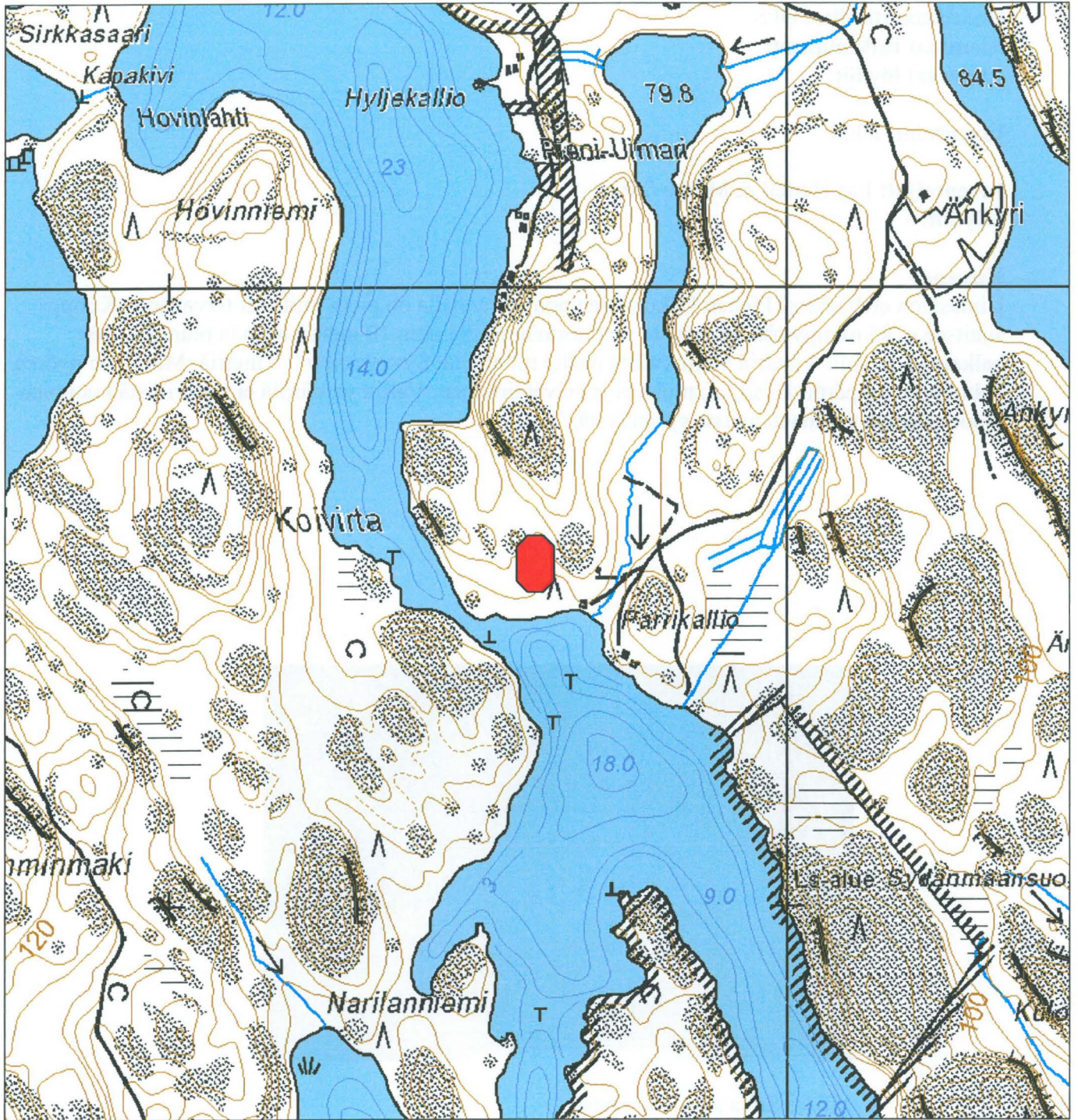


Vasemmalla tulisijaton kivijalka oletettavasti navetan). Oikealla uunillinen talon kivijalka.



KARTTA
Juva Koivirta

© Metsähallitus 2008
© Maanmittauslaitos 1/MML/08



Juva Uimasalo Pieni Hakolahti 2

Kulttuuriperintökohde: kuoppajäännös

Ajoitus: historiallinen

Lukumäärä: 1

Koordinaatit: 6830474 / 3548876 / n 85 m mpy

Koordinaattiselite: GPS

Aiemmat tutkimukset:

Aiemmat löydöt:

Inventointi 2008

Inventoijat: Esa Hertell & Mikko Suha

Löydöt: -

Kuvaus

Uimasalon eteläpäässä Pienen Hakolahden pohjoisrannalla on pieni miilu tai tervahauta. Kuoppa sijaitsee n. 85 m mpy olevan vanhan rantatörmän päällä noin 10 metriä törmän reunasta. Sen halkaisija on noin 4 metriä vallin päältä päälle mitattuna. Syvyys on n 0,8 metriä. Muoto on pyöreä ja kuoppaa ympäröivä valli on mukkea ja selväpiirteinen. Vallin ympärillä ei ole erillistä kuoppien muodostamaa vallihautamaista syvennystä.



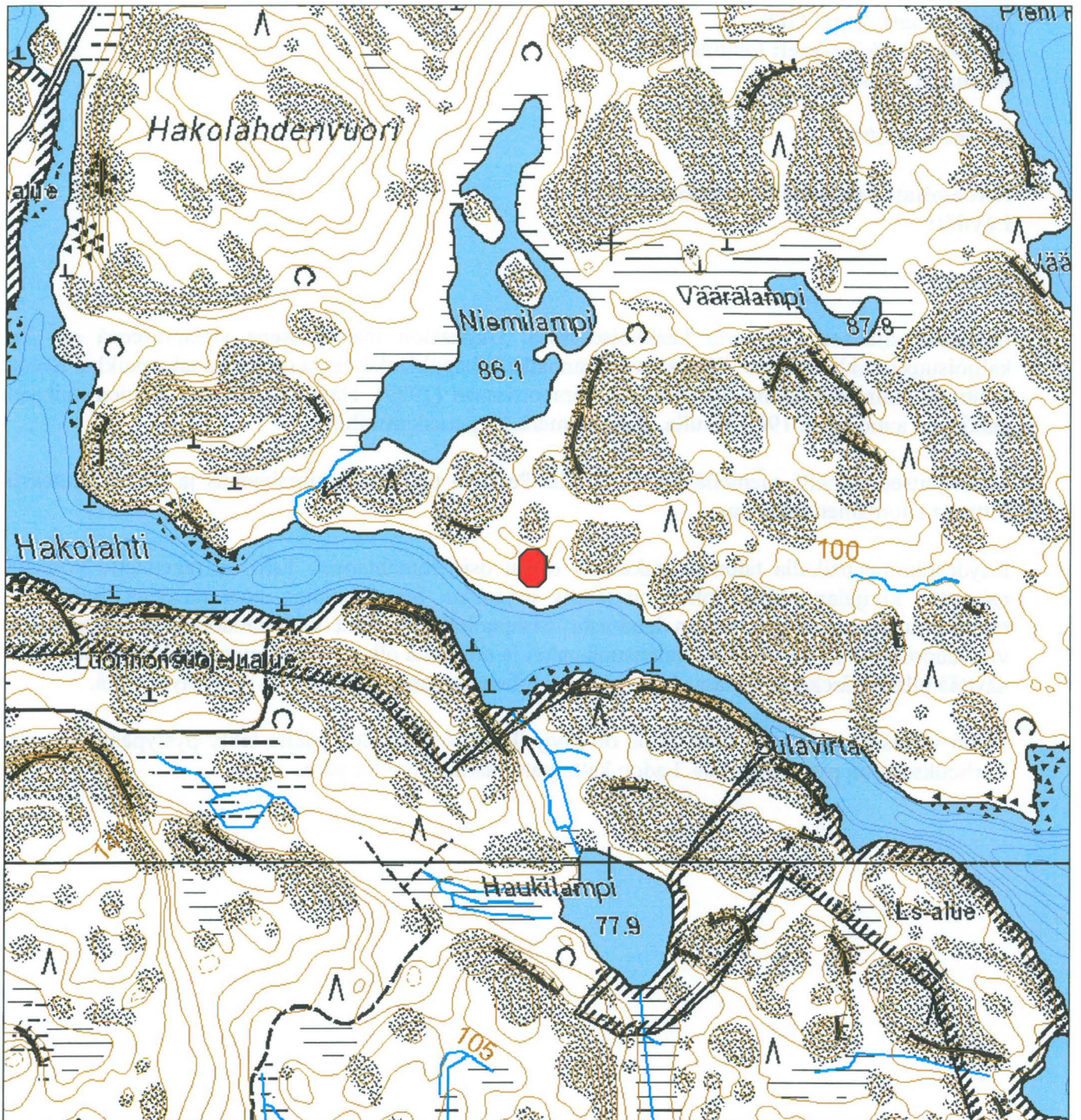
Mikko Suha seisoo kuopassa.

1:10000



KARTTA
Pieni Hakolahti 2

© Metsähallitus 2008
© Maanmittauslaitos 1/MML/08



Juva Uimasalo Pitkäpohjanlahti

Kulttuuriperintökohde: talonpaikka

Ajoitus: historiallinen

Lukumäärä: 1

Koordinaatit: 6833564 / 3549241 / n 77 m mpy

Koordinaattiselite: GPS

Aiemmat tutkimukset: Lehtinen 1989

Aiemmat löydöt:

Inventointi 2008

Inventoijat: Esa Hertell & Mikko Suha

Löydöt: -

Kuvaus

Uimasalo sijaitsee Luonterin kaakkoisosassa. Uimasalon maastollisena yleispiirteenä on sen kallioisuus ja rikkonaisuus. Uimasalon itärannalla Pitkäpohjanlahdessa on vanha talonpaikka. Leena Lehtinen mainitsee talonpaikan inventointiraportissaan (1989). Hänen saamiensa tietojen mukaan paikka on autioitunut 1960-luvulla. Talo on merkitty peruskarttoihin.

Tila sijaitsee pienellä niemellä veden äärellä. Paikalla on ollut asuinrakennus ja siihen kiinteästi liittynyt latomainen rakennus.

Käydessämme paikalla talon puurakenteet olivat osin romahtaneet. Talo on rakennettu korkean muuratun kivijalan päälle, johon on jätetty oviaukko. Se muistuttaa siten navettaa. Seinät on rakennettu pystypaalujen varaan laudoista. Sisäpuolella on ollut vaakalaudoitus ja ulkopuolella vinolaudoitus. Välissä on ollut tuulensuojapahvi ja eristeenä olkea. Alkuperäinen rakennuksen katto näyttää olleen pärekatto. Maassa lojuvien kattotiilien perusteella katolla on ollut myös tiiliä.

Talon vieressä on lato tai talli. Siinä on kivijalkojen / pylväiden päälle tehty pystypaalurakenne. Verhouksena on pysty-laudoitus. Ladon kattomateriaalina on ollut päre.



Yleiskuva järveltä päin. Navettamainen rakennus vasemmalla, latomainen talli oikealla. Huomaa tapa, jolla rakennukset on liitetty toisiinsa ja kuisti ladon/tallin ulkoseinällä.



Sisäkuva rakennuksesta.



Yksityiskohtakuva rakenteista. Pystypaalujen varaan tehty laudoitus. Ulkoseinässä tuulensuojapahvi ja laudoitusten välissä eristeenä puru tai olki.



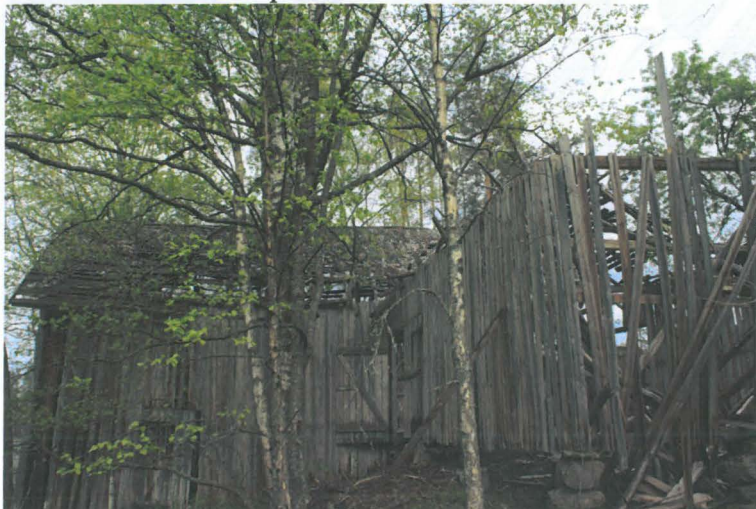
Yksityiskohtakuva rakennuksen sisältä. Kuva on otettu yleiskuvassa näkyvästä järven puoleisesta ikkuna-aukosta. Kivijalassa on aukko oven kohdalla ja sisäpuolen lattia on ollut maantasossa.



Sisäkuva ladosta/tallista. Rakenne on pystypaalujen varaan tehty yksinkertainen laudoitus. Huomaa rakennusosien uudelleen käyttö: oikealla alhaalla vanha ovi naulattu osaksi seinää vaakasuuntaan. Kuvan keskellä retkottavan oven aukko on ollut myös tukittuna, kuten laudoista voidaan havaita.



Järvenpuoleisen ulkoseinän kuisti lähikuvassa. Kuvan etualalta on noussut portaat kuistille.



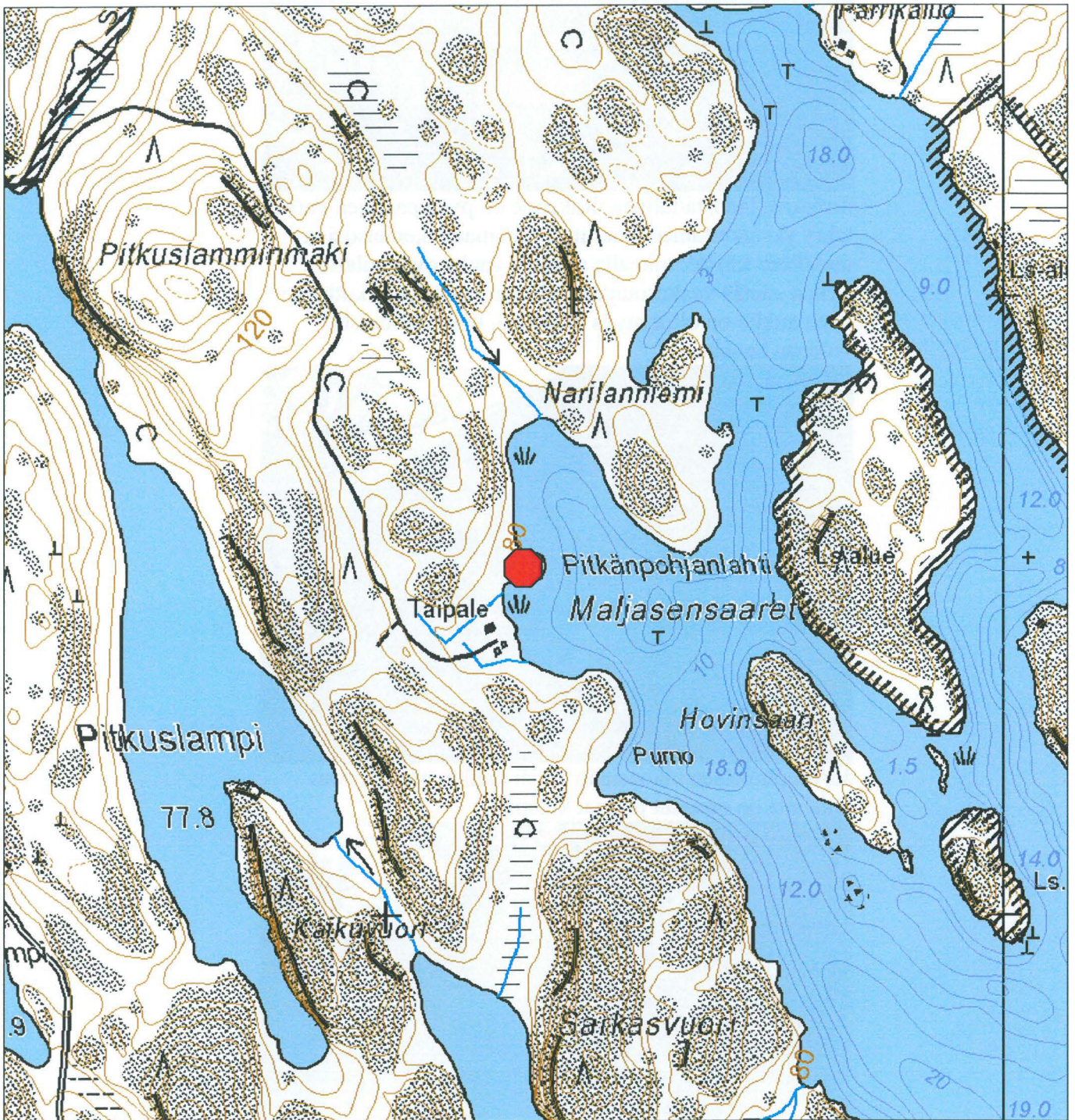
Lato/talli mantereen puolelta.

1:10000



KARTTA
Juva Pitkähöjanlahti

© Metsähallitus 2008
© Maanmittauslaitos 1/MML/08



Juva Raintsaari D

Kulttuuriperintökohde: kuoppajäännös

Ajoitus:

Lukumäärä: 1

Koordinaatit: 6836439 / 3547814 / n 80 m mpy

Koordinaattiselite: GPS

Aiemmat tutkimukset: -

Aiemmat löydöt: -

Inventointi 2008

Inventoijat: Esa Hertell & Mikko Suha

Löydöt: -

Kuvaus

Raintsaari sijaitsee Luonterin itäosassa. Saari on maaperältään hiekkainen ja muodoltaan pitkäomainen noin kilometrin mittainen harjusaari.

Saaren eteläpäässä sen itään työntyvällä niemellä on ajallisesti epäselvä kuoppajäännös. Sen halkaisija reunalta reunalle on noin kaksi metriä ja syvyys 0,5 metriä. Maaperä paikalla on karkeaa hiekkaa, jonka joukossa on pientä kiveä. Paikan kasvillisuus ei poikkea muusta kankaasta. Oletetun vallin kohdalle tehdyssä koepistossa oli tavallinen maannos rikastumiskerroksineen. Kuopan pohjalle tehdyssä pistossa oli nokista ja hiilien sekaista maata.



Lapio seisoo kuopan pohjalla ja auttaa hahmottamaan kuopan kuvasta. Etualalla valliin tehdyn koepiston vaaleaa puhdasta hiekkaa. Lapion takana kuopan pohjalle tehdyn piston mustaa nokimaata.

1:10000



KARTTA
Juva Raintsaari D

© Metsähallitus 2008
© Maanmittauslaitos 1/MML/08



Juva Huosiossalo Riihilahti 1

Kulttuuriperintökohde: kumpumiilu

Ajoitus: historiallinen

Lukumäärä: 1

Koordinaatit: 6836330 / 3547346 / n 79 m mpy

Koordinaattiselite: GPS

Aiemmat tutkimukset: -

Aiemmat löydöt: -

Inventointi 2008

Inventoijat: Esa Hertell & Mikko Suha

Löydöt: -

Kuvaus

Huosiossalon Riihilahden ja Ketveleenlahden välisellä kannaksella sijaitsee kumpumiilu. Rakenne on poikkeuksellisen korkea kumpumiiluksi ja on siten selvästi maastossa havaittavissa. Alueen maaperä on hiekkaa. Kumpumiilun pohjoispuolella nousee rinne. Eteläpuolella on matalaa kannasta. Rakenne on suorakulmainen kumpu, jota ympäröi 'vallihauta'. Koko mitattuna ympäröivästä 'vallihaudasta' on n. 5 x 5 metriä. Korkeutta on noin 0,7 metriä. Kummun keskelle tehdyssä koepistossa oli 30-40 cm hiilien sekaista hiekkaa alkuperäisen pinnan päällä.



Korkea kumpumiilu vallihautoineen Riihilahdessa.
Taustalla hämöttää Riihilahti.

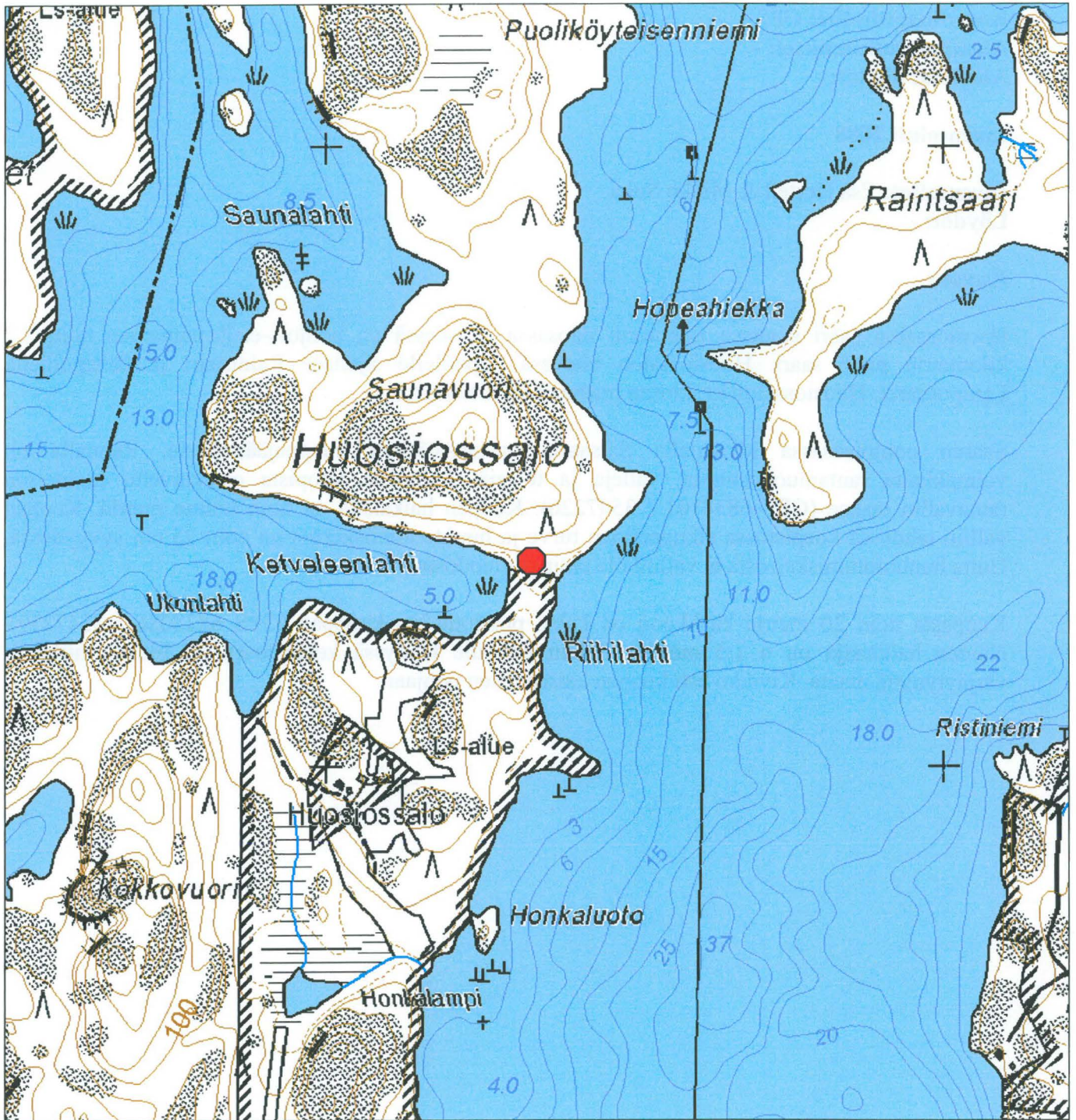


Miiluun tehdyn koepiston kerroksia.



KARTTA
Juva Riihilahti

© Metsähallitus 2008
© Maanmittauslaitos 1/MML/08



Juva Huosiossalon Syvälahti

Kulttuuriperintökohde: kuoppajäännös

Ajoitus:

Lukumäärä: 1

Koordinaatit: 6838086 / 3547239 / n 81 m mpy

Koordinaattiselite: GPS

Aiemmat tutkimukset: -

Aiemmat löydöt: -

Inventointi 2008

Inventoijat: Esa Hertell & Mikko Suha

Löydöt: -

Kuvaus

Huosiossalon saari sijaitsee Luonterin itäosassa. Kyseessä on pohjois-eteläsuuntainen noin 3,7 kilometriä pitkä saari. Huosiossalon vieressä itäpuolelle sijaitsee Raintsaari ja länsipuolella Lamposaaret. Huosiossalon keskiosan maaperä on hiekkaista.

Saaren pohjoisosassa itärannalla Saisaaria vastapäätä on kuoppajäännöksiä. Rannalla on voimakkaita rantamuodostumia, valleja ja törmä. Pohjoisin kuopista on kaivettu luontaisen rantavallin taakse (GPS 6838101 / 3547226). Kuopan halkaisija on noin kolme metriä. Kuopan valliin tehdyssä koepistossa alkuperäinen turve ja huuhtoutumiskerros on noin 25 cm syvyydessä. Uutta huuhtoutumiskerrosta ei valliin ole ehtinyt muodostua.

Kuopasta noin 20 metriä kaakkoon on kaksi poteromaista kuoppaa (GPS 6838086 / 3547239). Näiden halkaisija on n 1,5 metriä. Toisen pohjalle tehdyssä koepistossa oli hiukan hiiliä ja värjäytynyttä maata. Kivikko esti kuopan kairaamisen pohjaan.



Mikko Suha tutkii vanhan pohjaltaan jo sammaloituneen kuopan tuoreempaa naamiointia.

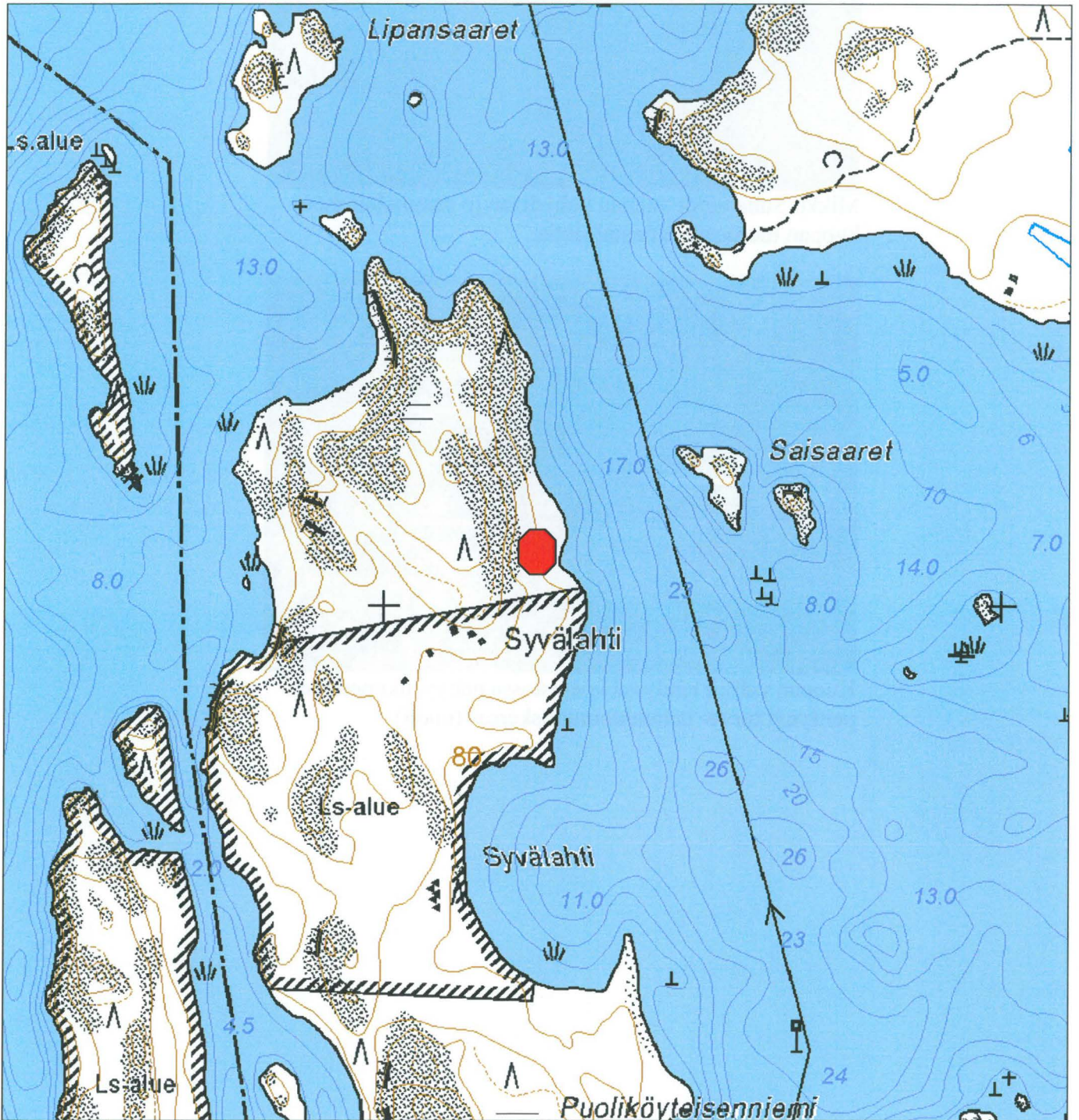


Kuopan valliin tehdyssä koepistossa näkyy alkuperäinen peittynyt turve- ja huuhtoutumiskerros (nuoli).



KARTTA
Juva Syvälahti

© Metsähallitus 2008
© Maanmittauslaitos 1/MML/08



Rakennukset

Mikkeli Anttilan tila

Kulttuuriperintökohde: talonpoikainen pihapiiri

Ajoitus: historiallinen

Lukumäärä: 1

Koordinaatit: 6837628 / 3531789 / n 83 m mpy

Koordinaattiselite: GPS

Aiemmat tutkimukset:

Aiemmat löydöt:

Inventointi 2008

Inventoijat: Esa Hertell & Mikko Suha

Löydöt: -

Kuvaus

Anttilan tila sijaitsee Luonterin luoteisosassa. Kohde on hoitokohde ja osa Etelä-Savossa kulkevaa matkailijoille tarkoitettua *Vihreän kullan kulttuuritietä*.

Paikalla on pystyssä rakennuksista päärakennus ja sauna. Näitä hoidetaan ja mm niiden katot on uudistettu. Näiden lisäksi paikalla on myös jo arkeologisoituneita rakennuksia, so. navetan kivijalka ja vanha talonpaikka.

Peruskartoille merkittyjen rakennusten GPS-sijainnit:

päärakennus	6837628 / 3531789
sauna	6837622 / 3531766

Käydessämme paikalla talon etu- eli länsiseinän matala kivijalan kiviä oli liikuteltu ilmeisesti talon alla pesivien eläinten toimesta. Tämän seurauksena alin jatkettu hirsi on notkahtanut paikaltaan.

Navetan kivijalka sijaitsee saunan eteläpuolella (GPS 6837609 / 3531770). Kivijalka on osin jo romahtanut. Rakennuksista luoteeseen on kivistä kasattu uuni (GPS 6837623 / 3531708). Tämä indikoinee vanhaa talonpaikkaa.

Lisäksi paikalla on kaivo ja kellarien tms. jäänteitä.



Anttilan pihapiiri pohjoisesta. Päärakennus vasemmalla, sauna oikealla, navetan kivijalka taustalla.



Anttilan päärakennus lännestä



Anttilan päärakennus etelästä



Anttilan päärakennus pohjoisesta



Anttilan päärakennus idästä



Anttilan sauna idästä



Anttilan sauna pohjoisesta



Anttilan navetan jo osin sortunut kivijalka



Anttilan vanha uuni on vähitellen sortumassa.



KARTTA
Mikkeli Anttila

© Metsähallitus 2008
© Maanmittauslaitos 1/MML/08

