

Muinaisjäännösselvitys, Perusinventointi Raahе, Tokolanperä (Elokuu 2013).

Työn suorittaja: FT Samuel Vaneekhout (Osuuskunta Aura)

Työn tilaaja: Raahen kaupunki

Kenttätyöajankohta: 20.08.2013

Tokolanperän arkeologisen maastoinventoinnin tarkoitus oli muinaisjäännösten määrän, sijainnin, tyyppien ja laajuuden selvittäminen kaavasuunnittelua varten. Inventointi tulee olemaan perusselvitysaineistona ja pohjana laadittaessa alueen kaavarunkoa ja asemakaavaa. Tokolanperän alueella laaditaan syksyllä 2013 kaavarunko, jonka pohjalta alueen asemakaavoitus tullaan tekemään. Alueen suurimpia maanomistajia ovat Raahen kaupunki ja E. Helaakoski Oy, joka jätti anomuksen Tokolanperän kaavarungon laatimiseksi. Pohjois-pohjanmaan liiton ja Raahen keskeisten alueiden taajamayleiskaavan ympäristöselvitysten pohjalta alueella ei ole inventoituja muinaisjäännöksiä. Muinaisjäännösrekisteristä ei löydy Tokolanperän alueella sijaitsevia muinaisjäännöksiä.

Alueelta löytyy kuitenkin kaksi potentiaalista muinaismuistoaluetta. Toinen sijaitsee välittömästi Lapaluodon maantien eteläpuolella tilalla RN:o 4:149, jota sivuaa myös vanha suojeltava rantatie. Toinen sijaitsee tilojen RN:ot 4:153, 4:152 ja 38:2 alueella. Tarkasteltavien alueiden pinta-ala on yhteensä noin 8 ha. Muut alueet ovat jääneet nuoremman maankäytön alle.

Ensimmäinen inventoitava alue (Alue 1) sijaitsee tilalla 4:149. Alue on kivikkoinen kangas, joka laskee pohjois- ja länsipuolella melko jyrkästi, mutta etelä- ja itäpuolella paljon loivemmin. Alueella kasvaa järeätä kuusikkoa, puolukkaa, mustikkaa ja sammalta. Alueen eteläpuoli on kosteampi ja aluskasvillisuus on pääosin sammalta. Kankaan yläpuolella on runsaasti isoja maankiviä. Alueen koillisnurkasta löytyy melkein puutonta kivikkoa. Alueen lounaispuolelta löytyy jonkin verran mäntypuuta.

Toinen inventoitava alue (Alue 2) sijaitsee kaavoitusalueen luoteispuolella, rautatien itäpuolella. Alueella kasvaa nuorehkoa sekametsää. Alueelta löytyy runsaasti merkkejä nuoremasta maankäytöstä: maanottoalueita, moottoripyörärata, yms.

Kaavoitusalueelta löytyy yksi (1) uusi muinaisjäännös. Heinämäen koillispuolella sijaitsevalta kivikolta löydettiin kivirakenne, joka sijaitsee noin 12 m korkeudella.

Liitteet:	LIITE 1: Kaavoitusalueen sijainti (1/40000)	s. 2
	LIITE 2: Kaavoitusalueen kartta	s. 3
	LIITE 3: Kohdekuvaus (+ kartta ja kuvat 1-3)	s. 4-7

Oulu, 31.08.2013

FT Samuel Vaneekhout

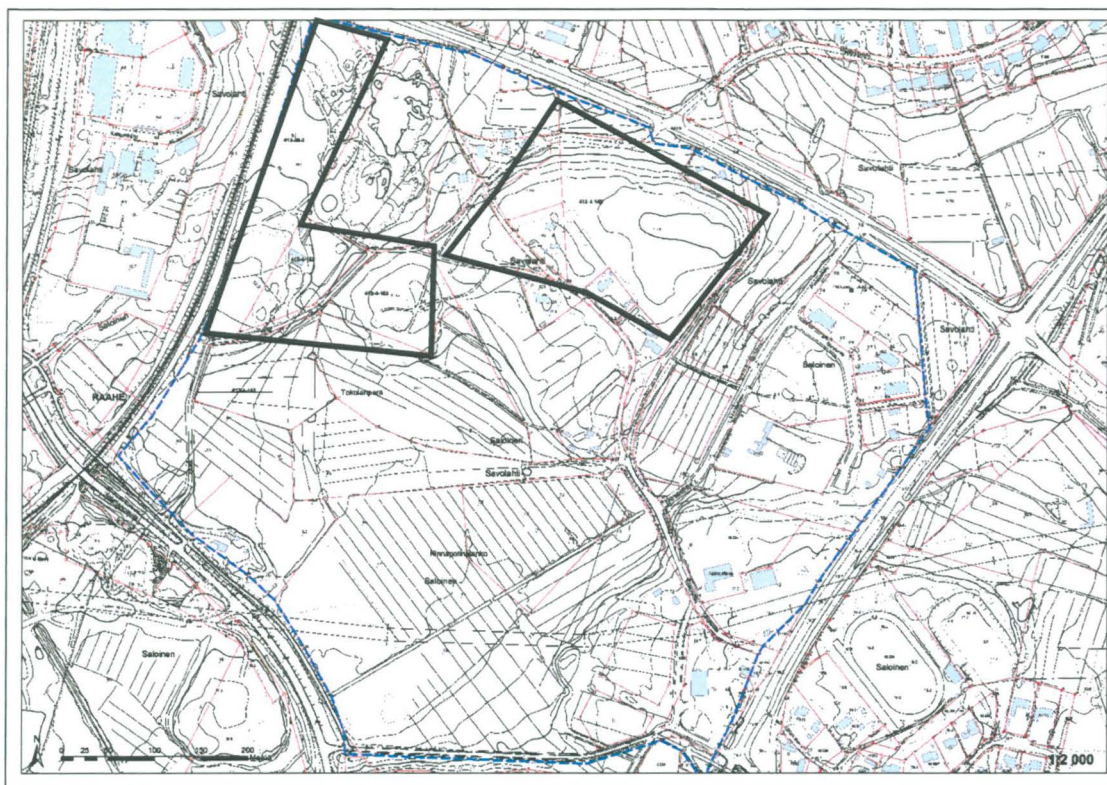
vrt. kohde ry. rek.
Heinämäen 1000026689

LIITE 1



Peruskartta 1/40000: inventointialueen sijainti

LIITE 2



Karttaote: inventoitava kaavoitusalue merkitty sinisellä katkoviivalla, mustalla merkitty potentiaaliset muinaismuistoalueet

LIITE 2

Raahe Heinimäki NE

*ei msp.
ei ar-ruka
(sivostus knt.
Heinimäki
100026689)*

PERUSTIEDOT

MJ-tyyppi:	Kivirakenteet
Tyyppin tarkenne:	ei määritelty
Ajoitus:	esihistoriallinen
Rauhoitusluokka:	2
Lukumäärä:	1
Peruskartta:	
Merkitty peruskartalle:	Ei merkintää
Koordinaatit:	P: 7173322; I: 378997 (ETRS); Z: 12 m P: 7176326; I: 3379121 (KKJ); Z: 12 m
Koordinaattiselite:	Keskipiste
Maastomerkintä:	Ei merkintää
Pinta-ala:	n. 20 m ²
Etäisyystieto:	Etäisyys Raahen kirkolta n. 2 km etelään

OMISTAJATIEDOT

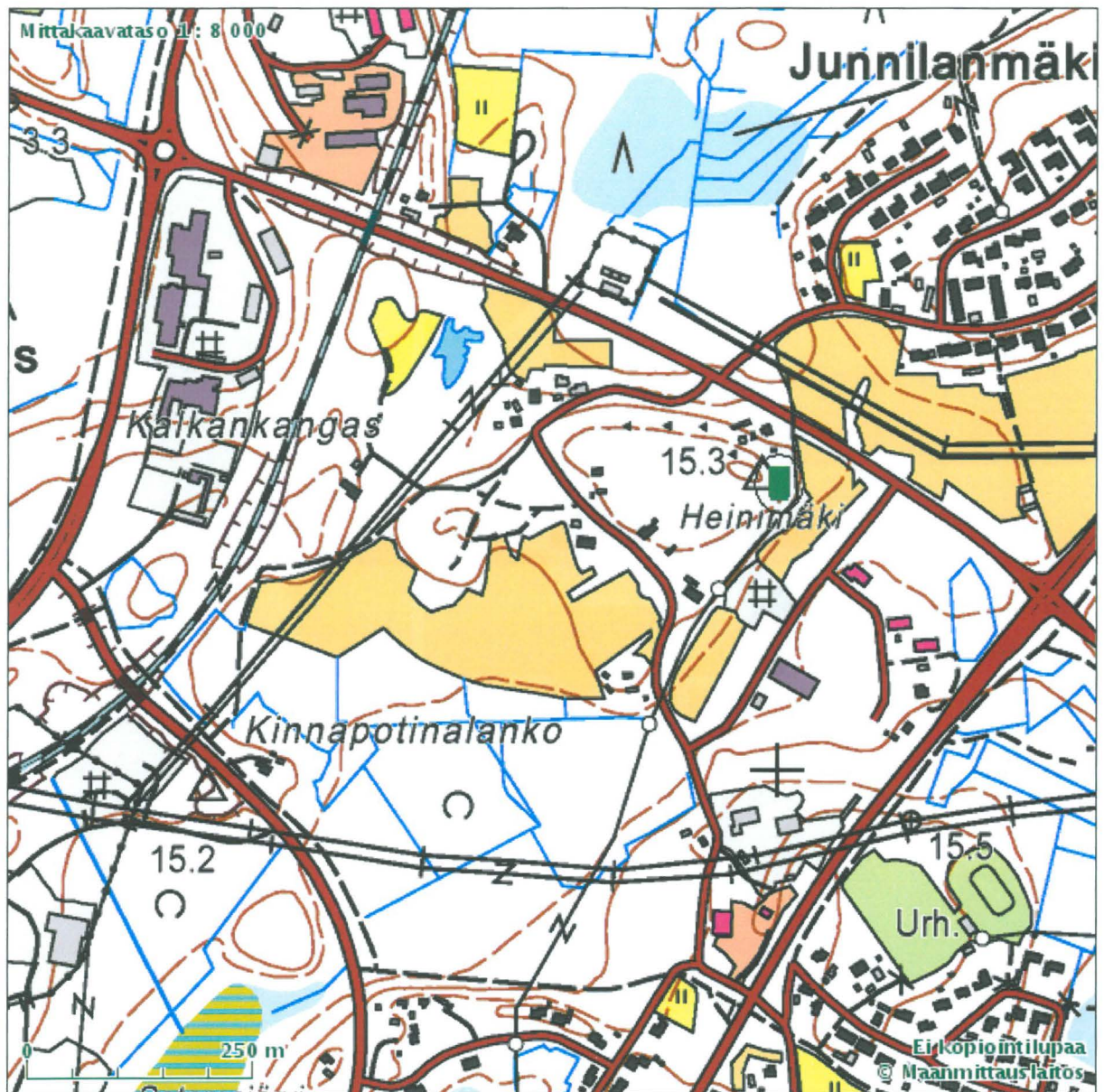
Rekisterikylä:	Tokolanperä
Tila:	413-4-149
Omistaja:	Raahen kaupunki

INVENTOINTI 2013

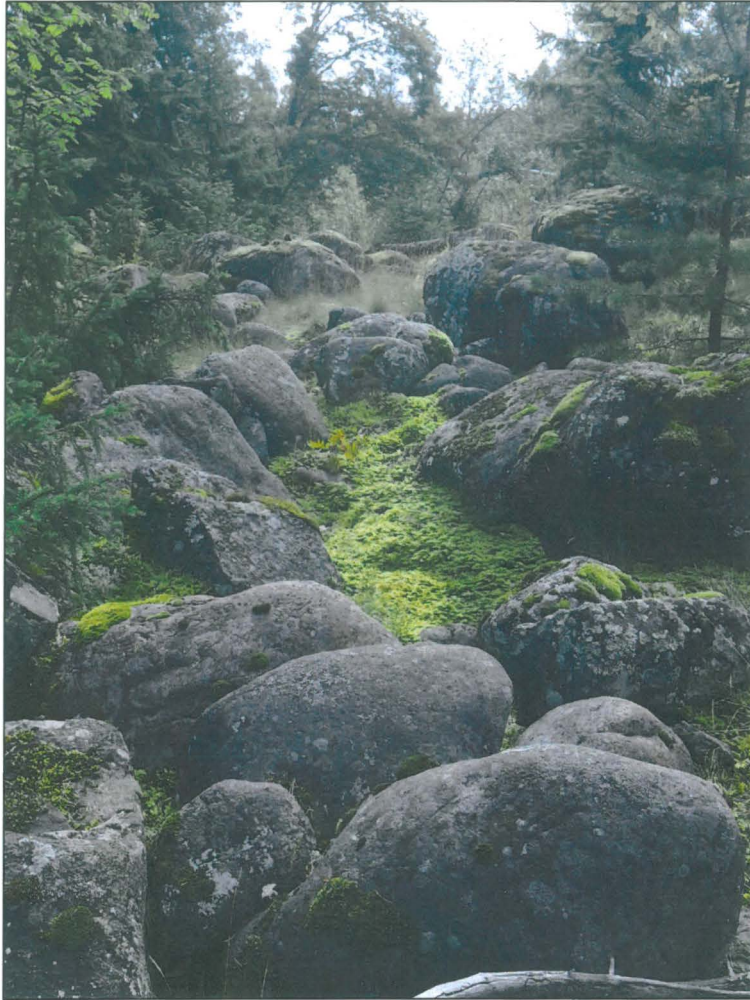
Aika: 20.08.2013 FT Samuel Vaneeckhout

LYHYT KOHDEKUVAUS

Kohde sijaitsee Raahen kirkolta n. 2 km etelään. Alueen länsipuolella on rautatie ja itäpuolella on maantie. Paikka sijaitsee kivikkoisessa kuusimetsässä. Heinimäen kasvillisuus on pääosin järeää kuusta, puolukkaa, mustikkaa ja sammalta. Alueelta löytyy paljon isoja maakiviä. Alueen itäpuolelta löytyy melkein puutonta kivikkoa, jossa pääosin on isoja maakiviä. Ainakin yhdessä paikassa kivikko on muokattu. 4 x 2,5 m laajalla alueella on pienempiä kiviä nostettu keskeltä reunoihin. Näin muodostuu n. 80 cm syvä kuoppamainen rakennelma, NW-SE suunnassa.



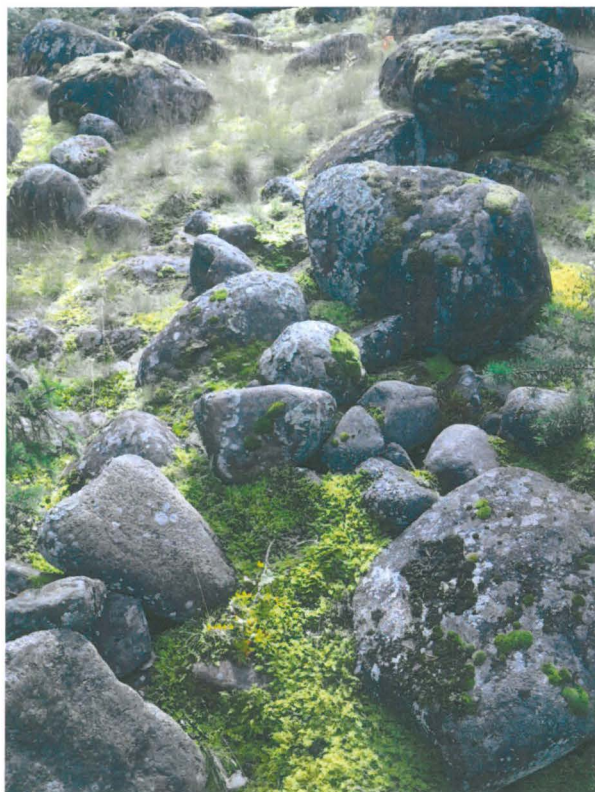
Karttaote 1:8000; Heinimäen kivirakenne merkitty vihreällä.



Kuva 1: Raahen Heinimäen kivrakennelma. Kuvat otettu pohjoisesta. Kuvaaja: Samuel Vaneckhout



Kuva 2: Heinimäen kivirakennelman pohjoispää: pallonkokoisia kiviä nostettiin keskeltä päihin. Kuva otettu etelästä. Kuvaaja Samuel Vaneckhout



Kuva 3: Heinimäen kivirakennelman eteläpää: pallonkokoisia kiviä nostettiin keskeltä päihin. Kuva otettu pohjoisesta. Kuvaaja Samuel Vaneckhout