

**VIMPELIN SÄÄKSJÄRVEN VESTERBACKA.
HUOSIANMAANKALLION KALKINPOLTON MUINAISJÄÄNNÖKSET**

Kertomus virkamatkasta 5.9.1994
Markus Hiekkanen

Vimpeli-Seura r.y. pyysi talvella 1993 Vaasan lääninhallitukselta Vimpelin ns. Fellmanin uunin suojelua rakennussuojelulain nojalla. Lääninhallitus pyysi kirjeellään 29.3.1993 lausuntoa asiasta museovirastolta, joka kirjeessään 13.4.1993 totesi ns. Fellmanin uunin olevan osa laajempaa kansanomaiseen kalkinpolttoon liittyvien muinaisjäännösten kokonaisuutta Vimpelin Huosianmaankalliolla. Kohteet on rauhoitettu muinaismuistolain nojalla, joten museovirasto ei pitänyt suojelua rakennussuojelulain nojalla tarpeellisena.

Vimpeli-Seuran esille nostaman rakennussuojeluhankkeen taustana oli pelko ns. Fellmanin uunin vähittäisestä tuhoutumisesta Nord-Kalk Oy:n avolouhostoiminnan johdosta alueen luoteispuolella (ks. karttaliite Pk 2331 03 HALLA-PURO, 1989). Louhoksen reuna oli lähestymässä kohteita ja räjäytykset aiheuttivat murenemistä.

Sovin syyskesällä 1994 paikan tarkastuksesta Vimpeli-Seuran puheenjohtajan opettaja Sirkka Männikön kanssa. Tarkastuksessa 5.9.1994 oli mukana kyydin paikalle järjestänyt maakuntamuseotutkija Eliisa Kopra Etelä-Pohjanmaan maakuntamuseosta Seinäjoelta.

Huosianmaankallio sijaitsee Vimpelin kirkolta vajaa 13 km suoraan itään Säöksjärven kylässä Vesterbackan tilan päärakennuksesta n. 200 m pohjoiseen Koskelasta Hallapuroon johtavan ja kesällä 1994 kunnostetun tien luoteispuolella (x = 700706-34, y = 50348-80, y = 135-140). Mäki erottuu selvästi ympäröivästä tasaisesta maastosta ja on varsinkin tieltä katsottuna vaikuttava uuniraunioineen. Alueen omistaa valtio.

Mäen huomattavimmat muinaisjäännökset ovat kaksi muurattua kalkinpolttouunia 20-30 m. etäisyydellä toisistaan (ks. tarkastuksen aikana ottamani valokuvat ja diat RHO arkistossa). Niistä kaakkoisempi (neg. 11147-53) on perimätiedon mukaan rovasti Jacob Fellmanin perustama uuni, jota siis Vimpeli-Seuran suojeluesitys tarkoitti. Todettakoon, ettei perimätiedon oikeellisuutta ainakaan toistaiseksi ole voitu varmistaa. Kysymys saattaa olla siitä, että kansan keskuudessa muisto Fellmanin uunista on "kiinnitetty" kyseiseen uuniin sen monumentaalisuuden takia.

Uuni on pohja-alaltaan nelisivuinen ja muurattu osaksi pyörityneistä luonnonkivistä, osaksi lohkotuista kivistä. Muuraus on huolellista. Pohja-alan mitat ovat n. 5 x 5 m. Seinämuurit on rakennettu vain länsi-, pohjois- ja itäpuolelle eteläsivun ollessa avoin nähtävästi uunin täyttöä

varten. Seinien korkeus sisäpuolella on n. 4 m. Uunin ulkopuolella on laaja ja ilmeisesti syvä jätekumpu, jonka ylin osa ulottuu lähes seinien yläreunan tasalle. Kumpu koostuu huonosti palaneista dolomiittikalkkikiven palasista, tavallisesta kivistä ja sorasta. - Poimin uunin ympäriltä sekä pohjoisempaa hakkuu-alueen reunassa kulkevalta metsätieltä kolme dolomiittikalkkikivenpalaa talletettavaksi RHO:n fragmenttivarastoon. Niistä uunin luota poimitut edustavat polton kahta astetta, metsätieltä poimittu taas on 1980-luvun koelouhimisesta ja polttamaton.

Uunin kaakkoispuolella on Paraisten Kalkki Oy:n 1970-luvun alussa pystyyn nostettuun luonnonkiveen kiinnittämä muistolaatta. Uunista etelään on Vimpeli-Seura r.y:n asettama muinaisjäännöksen rauhoituksesta kertova taulu (neg. 111153).

Pohjoisempi uuni on suunnilleen samankokoinen kuin ns. Fellmanin uuni. Se on kuitenkin paremmin säilynyt kulumiselta, sillä matkailijat eivät juurikaan ole liikkuneet sen ympärillä. Jätekumpu tämän uunin ympärillä on edellistä matalampi ja siksi rakennelma nousee esiin maastosta itse asiassa näyttävämmän kuin Fellmanin uuni (neg. 111143-46). Ympäristö on voimakkaasti pensoittunut.

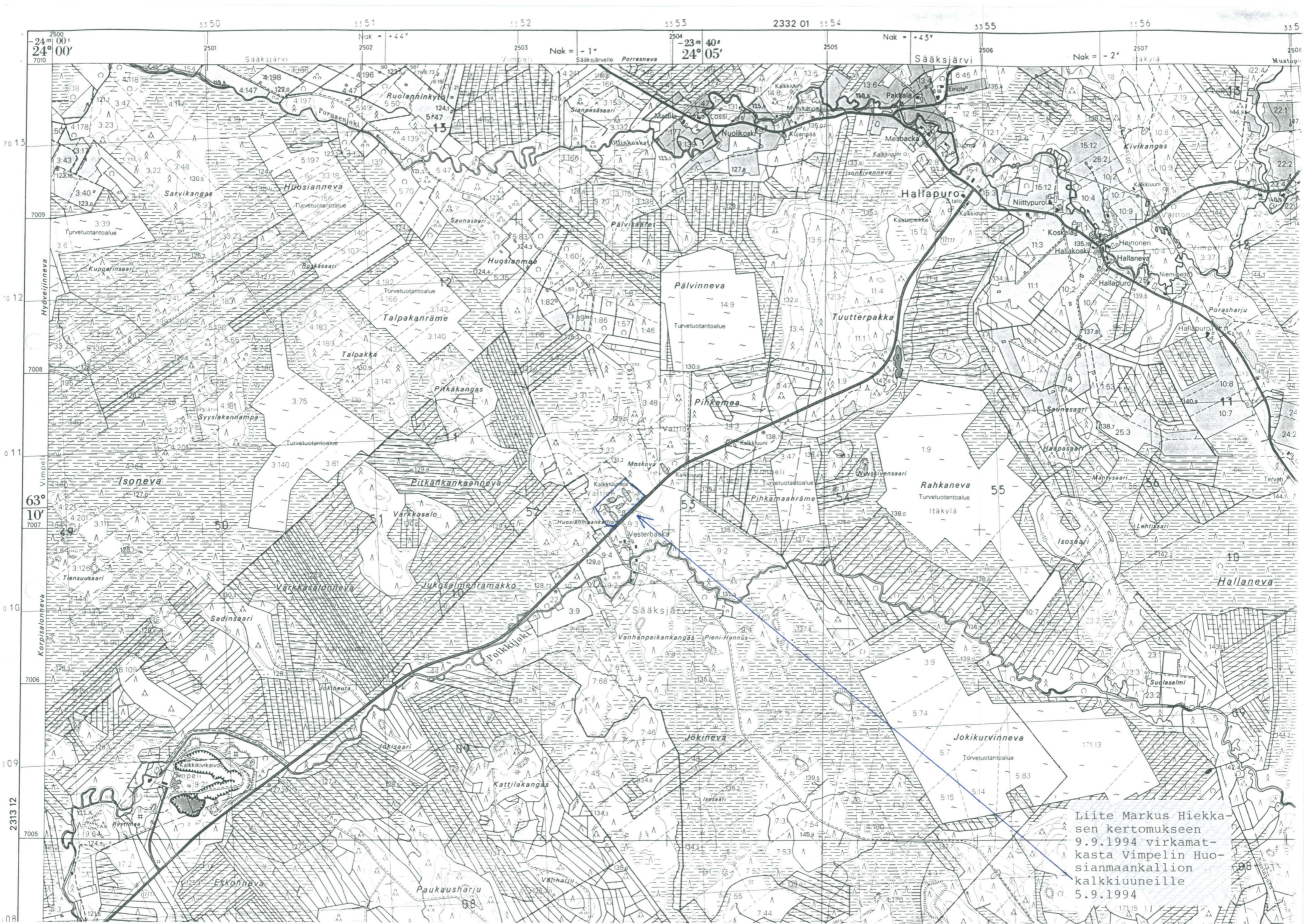
Koko muinaismuistoalueella on runsaasti erilaisia kuoppia, joista osa on varmasti kansanomaiseen kalkinpolttoon liittyviä louhoksia, osa taas melko varmasti Nord-Kalkin koekuoppia viime vuosilta. - Nord-Kalkin avohakkuun ja louhosalueen raja on pohjoisemmasta uunista vain muutama kymmenen metriä pohjoiseen.

Männikön kertoman mukaan Vimpelissä on muutama muukin komeahko kalkinpolttouunin jäännös, mutta tämänkaltaista kokonaisuutta ei löytyne. Mielestäni alueesta tulisi mitä pikimmin tehdä asemapiirros (1:2000), josta käyvät ilmi uunien ja kuoppien sijainti sekä muut olennaiset piirteet. Uunit tulisi mitata ja piirtää (1:50). Toisessa olisi myös hyvä tehdä pieniä kaivauksia, mikäli varat antavat periksi. Työtä voisi tehdä esim. Vimpeli-Seura, mikäli sen piirissä on kiinnostusta asiaan.

Helsingissä 9.9.1994



Markus Hiekkänen



2500 -24 m 00' 24° 00' 7010 2501 Sääksjärvi Nak = +44° 2502 Vimpeli Nak = -1° 2503 Sääksjärvelle Porrasneva -23 m 40' 24° 05' 2504 2332 01 2505 Sääksjärvi Nak = +43° 2506 Sääksjärvi Nak = -2° 2507 2508

70 13
7009
7008
0 11
63° 10' 7007
0 10
7006
0 9
2313 12
7005

Liite Markus Hiekan kertomukseen 9.9.1994 virkamasta Vimpelin Huosianmaankallion kalkkiuuneille 5.9.1994