

# Raasepori Vikstrand Vesihuoltolinjan muinaisjäännösinventointi 2015



Timo Jussila



Tilaja: Vikstrandin vesiosuuskunta

## Sisältö

<b>Perustiedot</b> .....	<b>2</b>
<b>Inventointi</b> .....	<b>3</b>
Tulos .....	4
<b>Yleiskartat</b> .....	<b>7</b>
<b>Vanha tie</b> .....	<b>5</b>
<b>Kohteet</b> .....	<b>11</b>
1 RAASEPORI VIKBY .....	11
2 RAASEPORI LILLVIK.....	13
3 RAASEPORI OLSBÖLE .....	14
4 RAASEPORI UNDERMALM.....	16
5 RAASEPORI STOCKSUDDEN 1.....	16
6 RAASEPORI STOCKSBÖLE.....	17
7 RAASEPORI STOCKSUDDEN .....	18
8 RAASEPORI LAPPMALMEN 1 .....	20
9 RAASEPORI LAPPMALMEN 2 .....	22
10 RAASEPORI LAPPMALMEN 3 .....	22

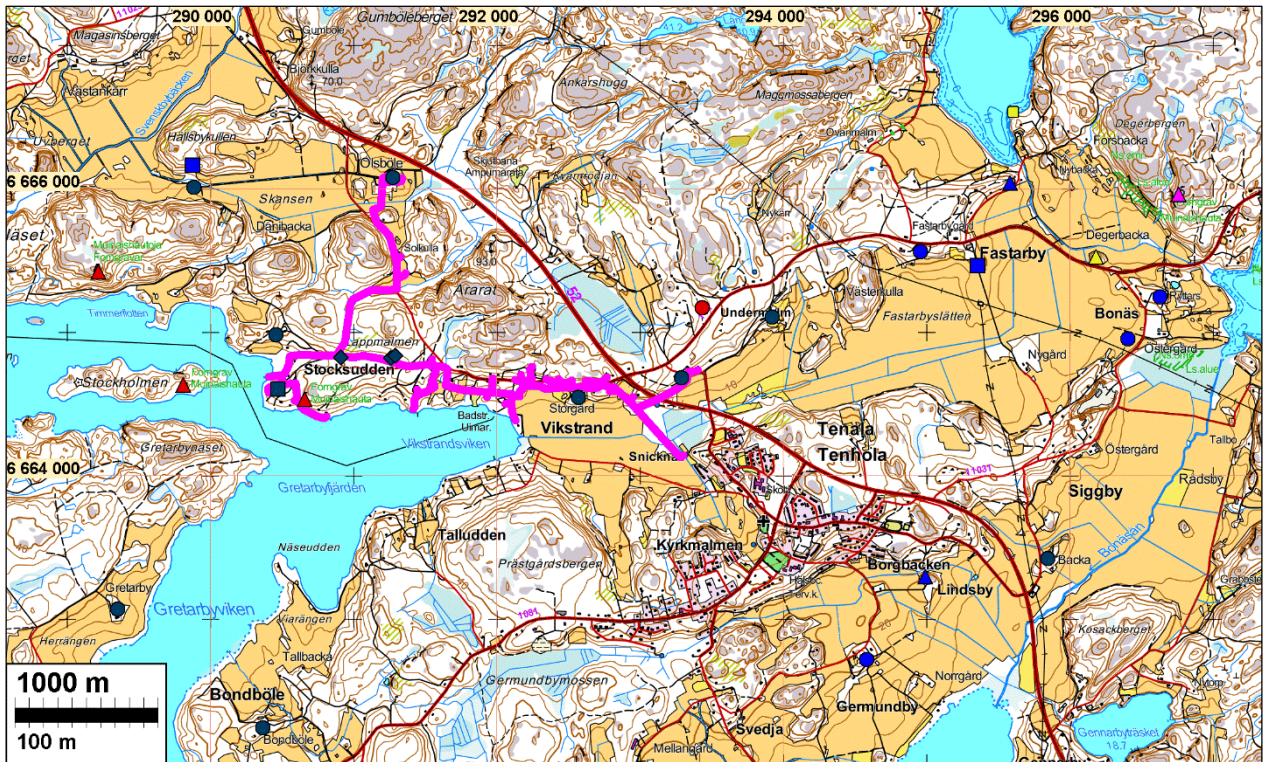
*Kansikuva:* Taustalla Storgård (vanha Storwik), itään.

## Perustiedot

- Alue:* Raaseporin Tenholan taajaman luoteispuolella oleva Vikstrandin alue ja siellä suunnitellun vesihuoltolinjan alue.
- Tarkoitus:* Selvittää sijaitseeko suunnitellulla vesihuoltolinjalla ja sen välittömässä läheisyydessä kiinteitä muinaisjäännöksiä. Selvittää vesihuoltosuunnitelman vaikutus muinaisjäännöksiin.
- Työaika:* Maastotyö
- Kustantaja:* Vikstrandin vesiosuuskunta.
- Tekijät:* Mikroliitti Oy, Timo Jussila.
- Aiemmat tutkimukset:* Georg Haggrén 2005 arkistotutkimus. Jouni Taivainen/Tammisaaren museo 2008 inventointi
- Tulokset:* Museoviraston Muinaisjäänösrekisterissä oli suunnitellun vesihuoltolinjan välittömään läheisyyteen merkitty seitsemän kohdetta joista kuusi perustui arkistoinventoinnissa tehtyyn enemmän tai vähemmän epätarkkaan karttapaikannukseen (raportin kohteet 1-6). Nämä kohteet ovat muinaisjäänösrekisterissä ”mahdollinen muinaisjäänös” statuksella, eivät kiinteitä muinaisjäännöksiä paitsi yksi joka epätarkasta paikannuksesta huolimatta oli merkitty muinaisjäänökseksi (kohde 5). Yksi ennestään tunnettu muinaisjäänös on pronssikautinen röykkiöalue (kohde nro 7) joka sijoittuu yli 50 m etäisyydelle suunnitellusta vesihuoltolinjasta. Vesihuoltolinjan alueella on myös (linjaukseltaan) muinaisjäänökseksi katsottu vanha tielinja, osa ns. Suurta Rantatietä.

Mahdolliset muinaisjäänökset paikannettiin tarkemmin, osa tarkasti. Vesihuoltosuunnitelmalla saattaa olla vaikutusta kahteen aiempaan mahdolliseen muinaisjäänökseen. Toisen (kohde 3 Olsböle) kohdalla on kuitenkin ilmeistä että vesijohdon kaivaminen tuskin aiheuttaa muinaisjäänökselle haittaa – varsinainen talontontti jää linjojen ulkopuolelle ja linjat kulkevat tonttimaan reunoilla. Storvikin talontontin kohdalla (kohde 1) linja kulkee tonttimaan halki mutta etäämpänä 1700-luvun talontontista, kuitenkin alueella jossa topografian perusteella voi periaatteessa olla

maanalaisista muinaisjäännöistä. Linjan siirtäminen tien kupeeseen poistaisi mahdollisen uhan. Muut ennestään tunnetut kohteet sijoittuvat sen verran etäälle suunnitelluista vesihuoltolinjoista, että hanke ei niitä uhkaa. Inventoinnissa havaittiin kaksi hiilimiilun pohjaa, hiilihauta ja pari kuoppakohdetta. Linja kulkee toisen hiilimiilun kohdalta (kohde 10), joka kuitenkin katsottiin jo siinä määrin tuhoutuneeksi, että sitä ei kannattaisi suojella. Sen kohdalla linjan vähäinen siirto on myös helppoa. Samoin linja kulkee läheltä toista hiilimiilua ja sen eteläpuolella havaittuja kuoppia (kohde 8). Niidenkin kohdalla linjan vähäinen siirto etelämmäksi poistaa hankkeen uhan muinaisjäännökseen.



Vesihuoltolinjan alue sinipunaisella. Seudun muinaisjäännöskohteet, joista kaikki eivät ole suojelukohteita, eri symbolein.

**Selityksiä:** Koordinaatit ja kartat ovat ETRS-TM35FIN koordinaatistossa (Euref). Maastokartat Maanmittauslaitoksen maastotietokannasta kesällä v. 2015 ellei toisin mainittu. Valokuvia ei ole talletettu mihinkään viralliseen arkistoon eikä niillä ole mitään kokoelmatunnusta. Valokuvat digitaalisia. Valokuvat ovat talletsessa Mikroliitti Oy:n serverillä.

### Inventointi

Vikstrandin vesiosuuskunta suunnittelee vesihuoltoverkoston rakentamista Tenholan Vikstrandin alueelle (Tenholan keskustan luoteispuolella). Museovirasto antoi hankkeesta lausunnon (17.6.2015, MV/98/05.02.01/2015), jossa edellytettiin linjan alueella tehtäväksi muinaisjäännösinventointi. Vikstrandin vesihuolto-osuuskunta tilasi inventoinnin Mikroliitti Oy:ltä. Inventoinnin maastotyön teki Timo Jussila 30.8.2015, työn kannalta hyvissä olosuhteissa.

Inventoinnin valmisteluvaiheessa kerättiin aluetta kuvaava vanha karttamateriaali. Isojakokartat (v. 1767-1807) käytiin kuvaamassa Kansallisarkistossa. Vanhat 1700-1900 lukujen yleiskartat saatiin kirjallisuudesta sekä Kansallisarkiston digitaaliarkistosta. Isojakokartoilta paikannettiin tarkasti niihin merkityt talotontit sekä alueen halki kulkevan Suuren Rantatien linjaus. Ne projisoitiin

nykyiseen koordinaatistoon. Alueen muinaisjäännöstiedot tarkastettiin Museoviraston muinaisjäännösrekisteristä (tilanne elokuussa 2015). Maanmittauslaitoksen laserkeilausaineistosta laadittiin aluetta kuvaava maastomalli, josta pyrittiin paikantamaan arkeologisesti mahdollisesti kiinnostavia maarakenteita ja ilmiöitä – mitään erityistä siitä ei tullut esiin, mutta arkeologisesti mielenkiintoisia maastoja ja muinaisrantamuodostumia kylläkin.

Inventoinnin maastotyö tehtiin yhden aurinkoisen päivän aika 10.8.2015. Lähes kaikki suunnitellut vesihuoltolinjat tarkastettiin maastossa silmänvaraisesti. Pihamaita ei tarkastettu lainkaan mutta katseltiin kauempaa. Maastossa lähemmin tarkastamatta jäivät seuraavat linjan osuudet: idässä, Storgårdin itäpuolella kaakkoon kulkeva linjaosuus, joka kulkee alavassa ja puskkoisessa maastossa (Överängenin alue), sekä sen ja kantatie 52:n välinen koilliseen kulkeva osuus. Stockuddenissa rannassa kaakkoon kulkeva osuus. Näitäkin osuuksia tarkasteltiin uusilta ja vanhoilta kartoilta ja laserkeilausaineiston avulla. Pellot olivat heinällä tai viljalla. Vain niiden reunamia voitiin tarkastella tyydyttävästi. Peltojen, missä linjat kulkevat, maaperä on hienoaineksisista moreenia ja ne sijaitsevat alle 15 m korkeustasoilla. Muinaisjäännösten sijoittuminen niille ei ole kovin todennäköistä mutta ei aivan mahdotontakaan. Sjököllan alueen peltoja saattoi tarkastella paremmin monin paikoin harvan kasvillisuuden ansiosta. Samoin Storgårdin länsipuolella siellä missä linja on suunniteltu kulkevaksi pellon reunoja, missä saattoi maaperää tarkastella kohtalaisen hyvin.

Alueen länsiosassa, Lappmalmenin tasalla on erinomaista maastoa kivikautisille asuinpaikoille, missä loiva rinne 35-25 m korkeusvälillä on lähes kivetöntä hiekkaa. Tein siellä linjan alueelle lukuisia koekuoppia mutta en kuitenkaan havainnut merkkejä esihistoriasta. Havaitsin alueella pari hiilimiilunpohjaa, joista toinen lähes tuhoutunut (kohde 10) mutta toinen ehjä (kohde 8) sekä hiilihaudan (kohde 9). Lännessä, missä linja kulkee pronssikautisten röykkiöiden länsipuolelta rantaan tein rinteen laelle joitain koekuoppia – maasto on siellä kohtalaisen sopivaa esihistorialliselle asuinpaikalle yli 12,5 m korkeustasolla. En kuitenkaan havainnut siellä mitään muinaisjäännökseen viittaavaa.

## Tulos

Neljässä kohdassa suunniteltu vesihuoltolinja kulkee niin läheltä muinaisjäännöstä, että sillä voi olla niihin haitallista vaikutusta. Ne on kuitenkin käsittääkseni suhteellisen helppo kiertää vähäisin linjan muutoksin ja yhdessä kohdassa, Olsbölessä, riittäisi mielestäni arkeologinen valvonta linjan rakentamisen kaivamisvaiheessa, jos sekään olisi tarpeellista. Asian ratkaisee Museovirasto.

Kohteet ovat (*tarkempi selostus ja kartat kohdekuvauksissa*)

**1 Storvik** (Storgård), missä linja on suunniteltu kulkevaksi vanhan tonttimaan poikki, mutta kuitenkin etäältä hyvin paikannettua v. 1767 talonpaikkaa. Siellä linjan voisi siirtää Vikstrandintien varteen, tien luiskan reunamille, missä maasto ja maaperä on jo sekoittunutta, käsiteltyä ja kaiveltua, vanhan tonttimaan ulkoreunalla. Tie on vanhalla Suuren Rantatien linjauksella mutta tällä kohdalla (kuten muuallakaan) vanha tie ei missään tapauksessa ole ulottunut nykyisen asfaltin ulkopuolelle. Mielestäni edes kaivamisen arkeologinen valvonta ei olisi tarpeellista jos linja kaivettaisiin tien kupeeseen Storgårdin kohdalla.

**3 Olsböle.** Linja kulkee 1807 talotontin ulkopuolella mutta kuitenkin laajemman tonttimaan reunamalla, pienen matkaa, mäenkumpareen alueella. On harkittava onko vesijohdon kaivannosta tässä mahdollista haittaa mahdolliselle muinaisjäännökselle – ei ole tietoa onko alueella säilyneitä merkkejä vanhemmasta asutuksesta. Tässä tapauksessa suosittelisin harkittavaksi kaivamistyön arkeologista valvontaa pienellä matkalla tai että mitään toimia ei tarvita.

**8 Lappmalmen 1.** Linja on suunniteltu kulkevaksi kahden tunnistamattoman kuopan kohdalta, jotka saattavat liittyä hiilenpolttoon. Linjan siirtäminen hieman etelämmäksi olisi kohdalla helppoa, jolloin sen kohdalla ei ole mitään arkeologisesti kiinnostavaa.

**10 Lappmalmen 3,** suureksi osaksi tuhoutunut hiilimiilun pohja osuu suunnitellulle linjalle. Mielestäni hiilimiilua ei tarvitsisi suojella, enkä esitä sitä muinaisjännökseksi. Jos se halutaan kuitenkin säilyttää, on linjan siirto sen etelä- tai pohjoispuolelle helppoa.

Muut alueen kohteet ovat selkeästi sen verran etäällä suunnitellusta vesihuoltolinjasta, että sen rakentaminen ei niitä – mahdollisia muinaisjännöksiä ja muita kohteita – uhkaa.

Vuosien 1767 ja 1807 kartoille merkitty Suuri Rantatie sijoittuu koko alueella tarkoin nykyisen Vikstrandintien ja Olsbölen tien alle, eikä missään ulotu sen ulkopuolelle. Sen reunamille kaivettavat vesijohdot eivät aiheuta mitään haittaa tiehen liittyvälle muinaisjännökselle (tiepohjalle ja linjaukselle). Tien alitukset eivät mielestäni ole merkityksellisiä - niiden kohdilla tuskin on mitään merkittäviä, erityisiä ja tavanomaisesta poikkeavia vanhan tien rakenteita.

### Vanha tie

Suuri Rantatie (nykyinen Vikstrandintie ja Olsbölentie) voitiin paikantaa ja projisoida varsin tarkasti v. 1767 Vikin kylän ja v. 1807 Olsbölen kylän isojaon toimituskartoilta. Kartat ovat tarkkoja ja niiden projisointi nykykartalle onnistui hyvin, arvioni mukaan parhaimmillaan jopa 5 m tarkkuudella. Niin tarkasti kuin tielinja on mahdollista em. kartoilta paikantaa, se noudattaa Vikstrandin ja Olsbölen alueilla täsmälleen nykyisen tien linjausta. Vanhoilla yleiskartoilla ei erotu myöskään mitään isojakokartoilta projisoidun tielinjan kulusta poikkeavaa. Kävelin tien läpi Vikstrandin alueella tarkkailen tien latoja. Missään ei ole mitään viitettä tielinjan nykyisestä poikkeavasta linjauksesta – sitä puoltaa monin paikoin myös topografia ja maasto, joka ei mielestäni mahdollista tielinjalle muuta sijoitusta tai että olisi ollut mahdollista tai syytä tielinjaa oikoa tai muuttaa (ilman mittavampia toimenpiteitä). Vikstrandin kohdalla tietä on monin paikoin pengerreretty rinteiden laiduille, rinnettä kovertamalla ja pengertämällä maa-ainesta rinteiden vastapuolelle. Sitä on oletettavasti tehty aikojen kuluessa enemmän ja enemmän tietä levennettäessä ja parannettaessa – tien linjausta muuttamatta. Kapeampi vanha ja vanhin tielinja on nykyisen tien rakenteiden alla.

Espoo 18.9.2015

Timo Jussila



Vesihuoltolinjan maastoa Storgårdin länsipuolella (länteen) ja uimarannan koillispuolella (länteen)



Suuri Rantatie (Vikstrandintie) Storgårdin luoteispuolella, itään.

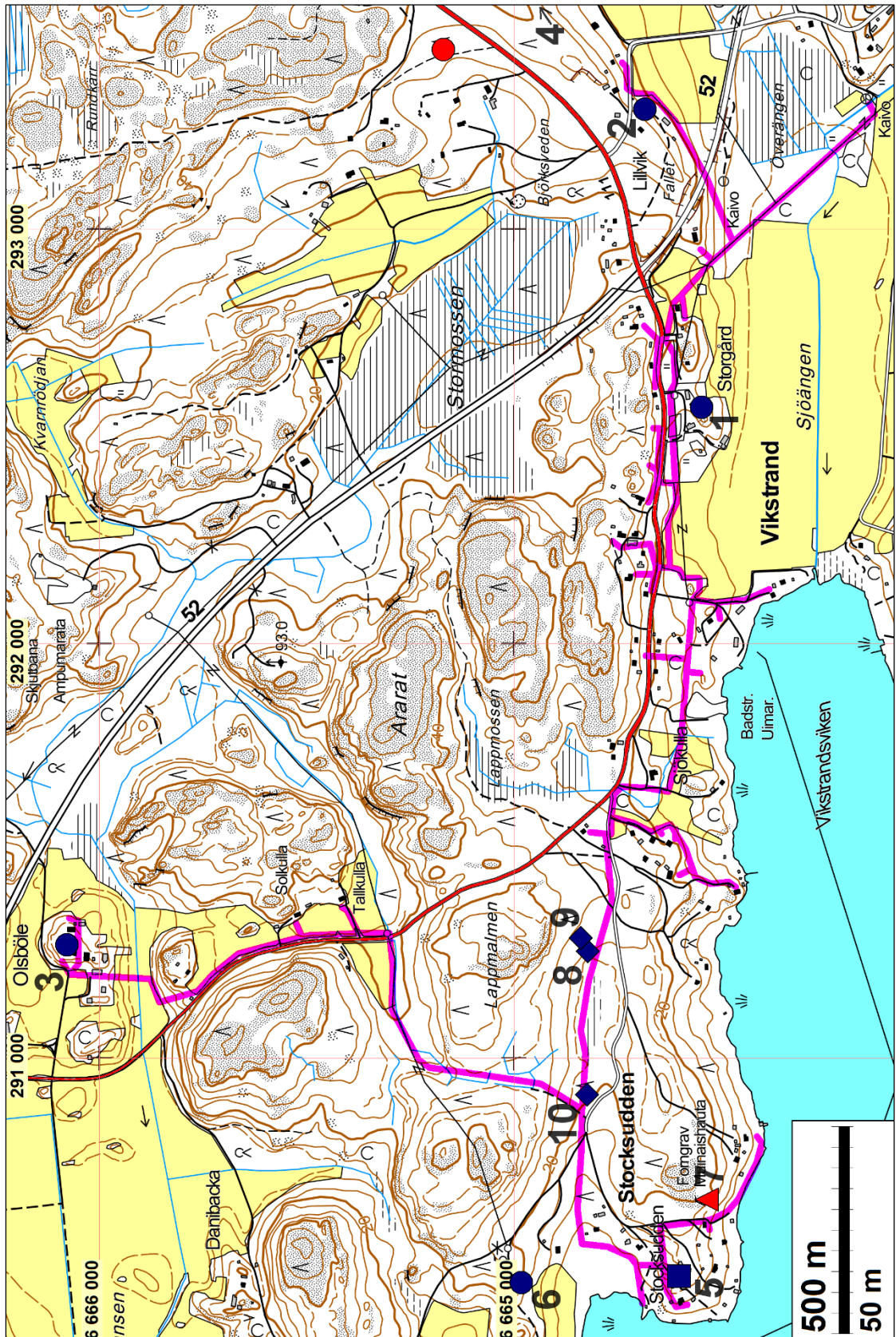


Suuri Rantatie (Vikstrandintie) Storgårdin koillispuolella, länteen.

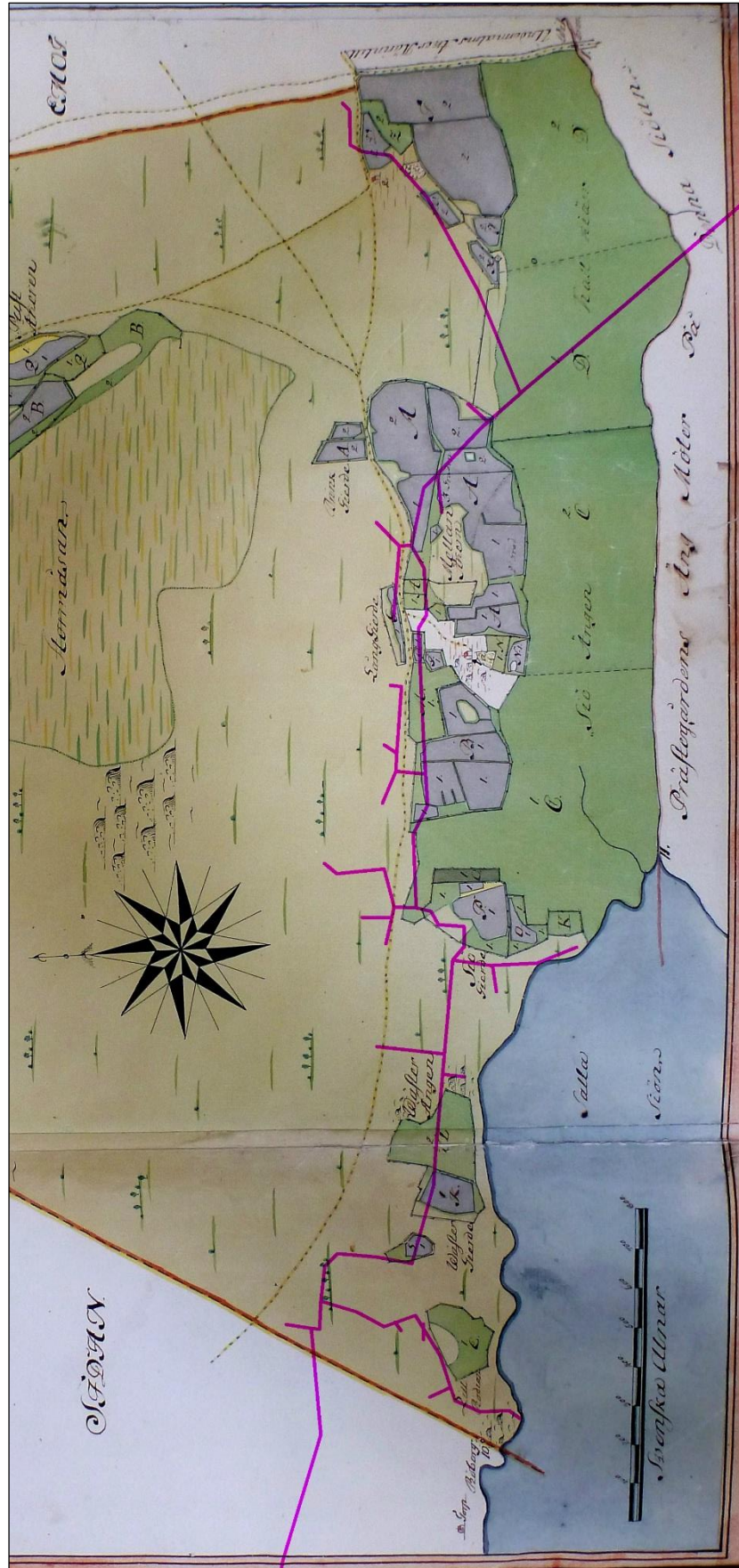


Suuri Rantatie lahden pohjukan tasalla, itään.

## Yleiskartat

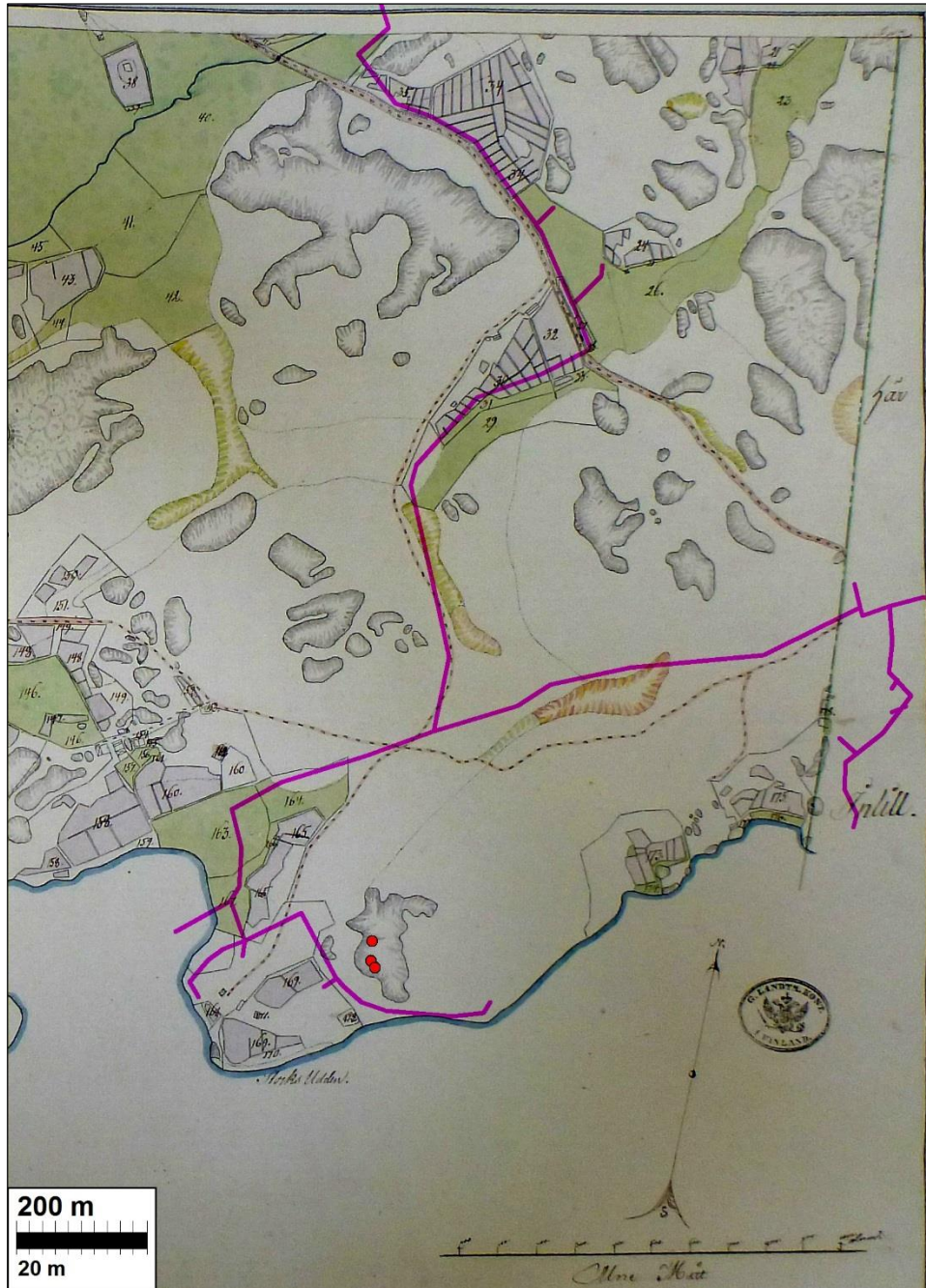


Muinaisjännöskohteet (joista osa ei ole suojelukohteita) eri symbolein ja raportin kohdenumeroin. Vanha Suuri Rantatie värjätty kartalla punaiseksi. Suunniteltu vesihuoltolinja sinipunaisella.

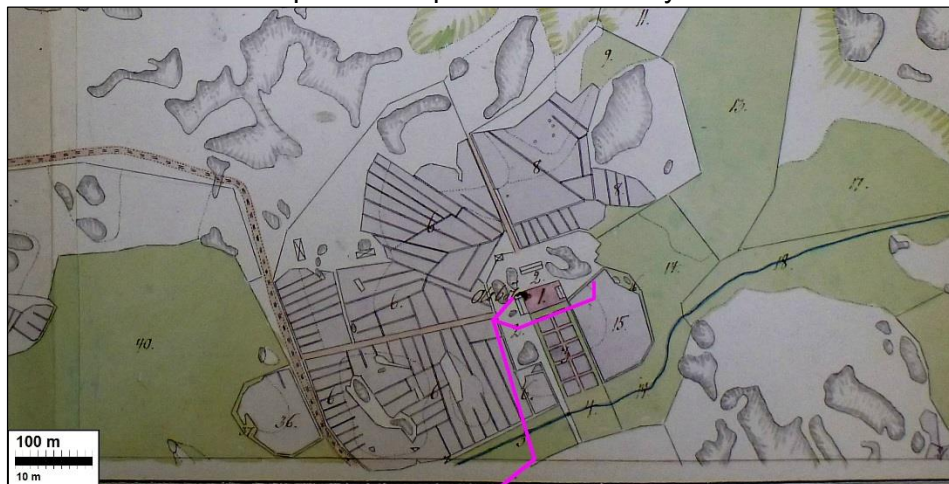


Wikby 1767 (ote kartasta) B43 34/1. Pääle piirretty suunniteltu vesihuoltolinja sinipunaisella

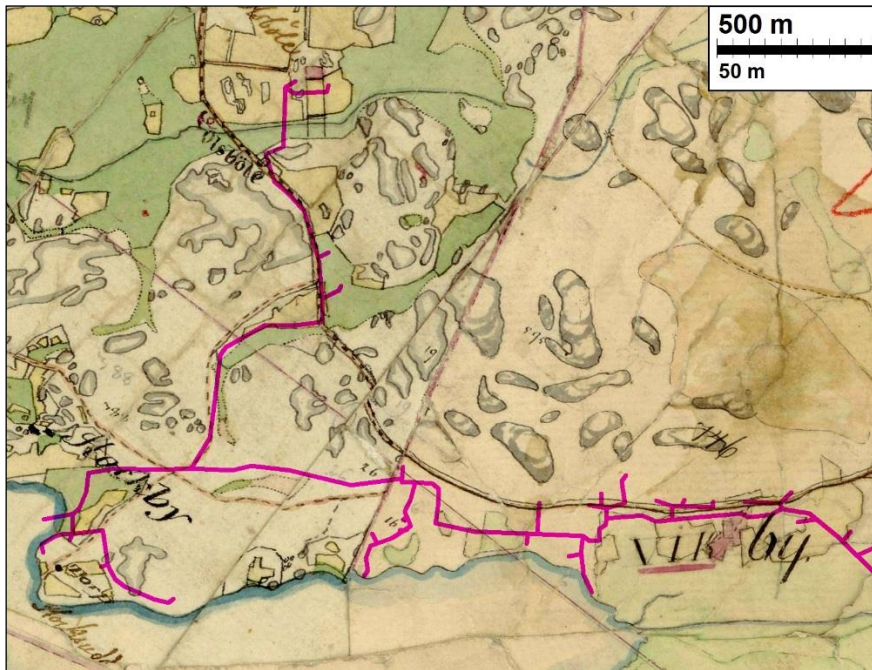




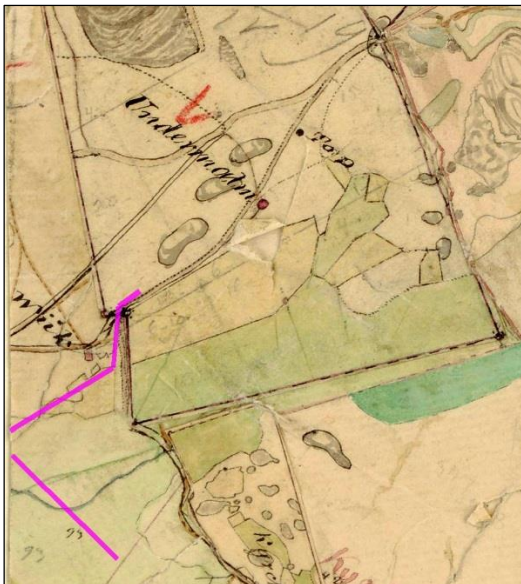
Olsböle (ent. Stockböle) 1807. B47 32/7. Päälle piirretty suunniteltu vesihuoltolinja sinipunaisella sekä punaisella pronssikautiset röykkiöt



Olsböle 1807. B47 32/6. Päälle piirretty suunniteltu vesihuoltolinja sinipunaisella.



Ote Pitäjänkartasta 1840-luvulta. Päälle on piirretty suunniteltu vesihuoltolinja sinipunaisella.



Ote Pitäjänkartasta 1840-luvulta. Itäisin vesihuoltolinjan osa on piirretty päälle viitteellisesti.

Alla: Ote 1796-1804 ns, Kuninkaan kartastosta. Talot ja torpat vahvistettu punaisella



**Kohteet****1 RAASEPORI VIKBY**

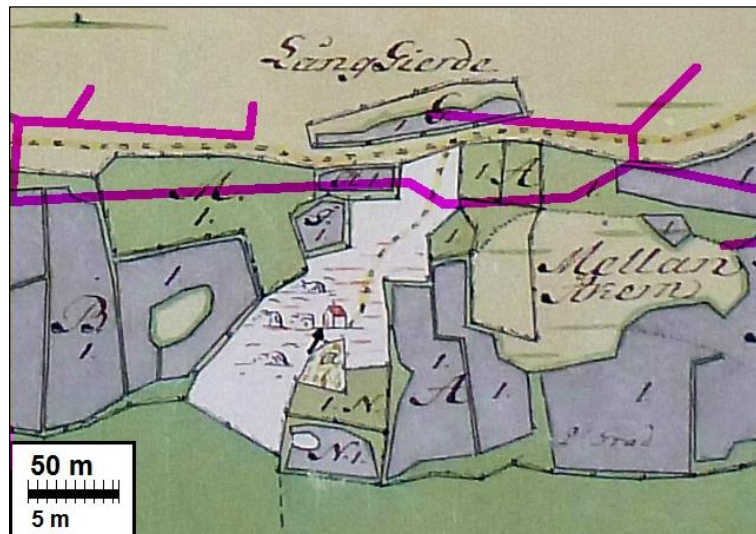
Mjtunnus: 1000021830  
 Rauh.lk: Osin mahdollisesti kiinteä muinaisjäännös  
 Ajoitus: historiallinen  
 Laji: asuinpaikka, talotontti

Koordin: N: 6664 547 E: 292 571  
 X: 6661 724 Y: 2459 663  
 P: 6667 346 I: 3292 657

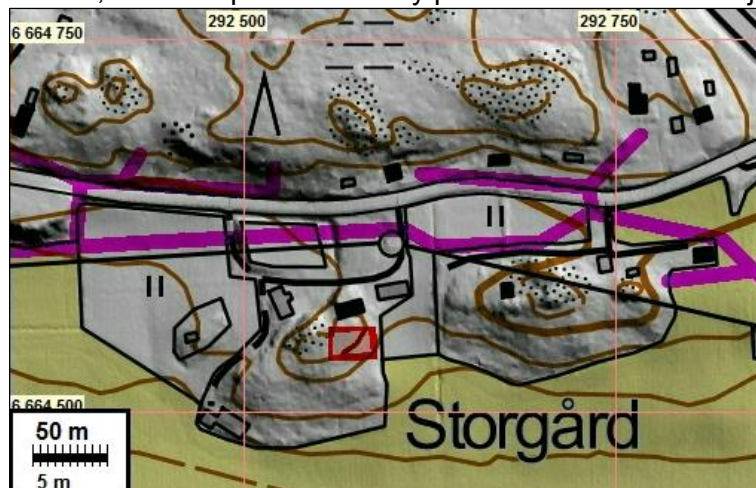
Tutkijat: Georg Haggrén 2005 arkistotutkimus. Jussila inventointi 2015.

Huomiot: Muinaisjäännösrekisteri: Keskiaikainen kyläpaikka. Kohteen paikannus perustuu vanhoihin karttoihin ja on suuntaa-antava. Kohde ja sen rajaus on tarkastettava maastossa. Taloluku 1560 3. V. 1485 Västervik.

Jussila 2015: Vikbyn Storvik:in talon (nro 1) tonttimaa, nyk. Storgård. Talotontti on paikannettu v. 1767 kartalta (kylässä 2 taloa). Paikannus on tarkkaa ja topografia myös tukee sitä. Pitäjänkartalla vl. 1847 tonttimaa sama kuin 1767. Muinaisjäännösrekisterissä ollut koordinaatti on tässä korjattu em. paikannuksen mukaiseksi.



Yllä ote 1767 kartasta, alla talonpaikka merkitty punaisella. Vesihuoltolinja sinipunaisella.





Ilmakuvaan merkitty 1767 talonpaikka punaisella, suunniteltu vesihuoltolinja sinipunaisella

Suunniteltu vesihuoltolinja kulkee vanhan talonpaikan pohjoispuolelta mutta vanhan tonttimaan halki. Linjan voisi harkita siirrettäväksi tien varteen, tiepenkereen eli tieluiskan kupeeseen.



Pengerrettyä tietä Storgårdin länsipuolella (länteen)  
ja kohdalla





Storgårdin itäpuolelta kohti tonttia.

## 2 RAASEPORI LILLVIK

Mjtunnus:

Rauh.lk: muu kohde (ei ole suojelukohde)

Ajoitus: historiallinen

Laji: asuinpaikka, talotontti

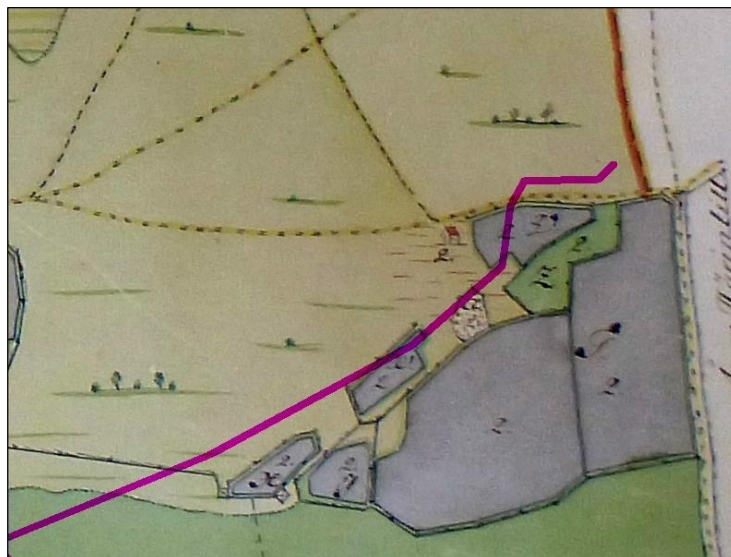
Koordin: N: 6664 684 E: 293 290 Z: 25

X: 6661 893 Y: 2460 374

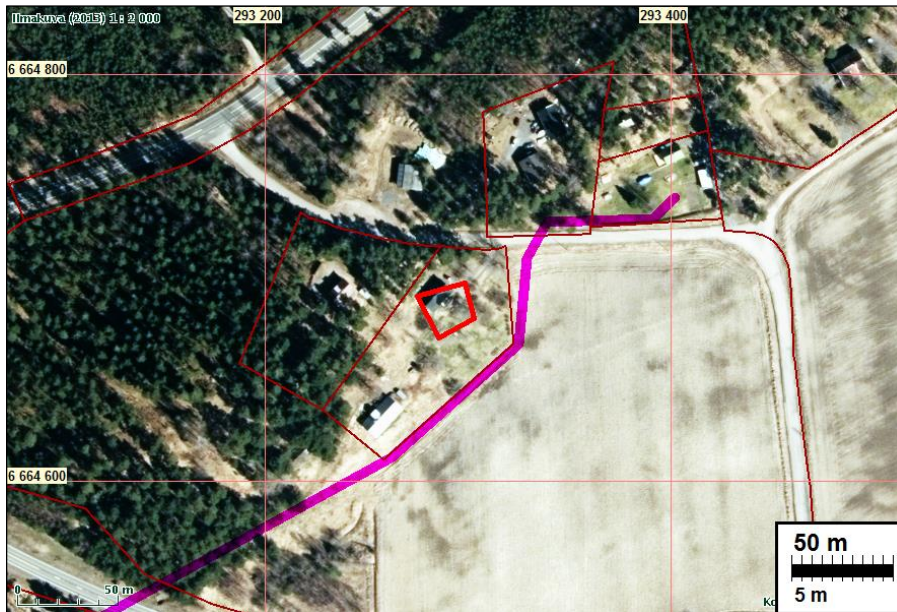
P: 6667 483 I: 3293 376

Tutkijat: Jussila 2015 inventointi

Huomiot: Vikbyn kylän talo nro 2, Liillvik. Paikannus v. 1767 kartalta. Paikannus vaikuttaa tarkalta. Pitäjänkartalla v. 1842 paikalla on torppa. Paikalla nyt talo ja pihamaata, kalliisessa ja kivikkoisessa maastossa. Paikalla ei saatu silmämääräisiä havain-  
toja joita voisi liittää vanhimpaan asutukseen.



Ote v. 1767 kartasta. Vesihuoltolinja piirretty päälle sinipunaisella



v. 1767 talonpaikka merkitty punaisella. Vesihuoltolinja sinipunaisella.



Vanha talotontti oikealla metsässä missä talo. Vesihuoltolinja kulkee pellon laitaa. Länteen.

### **3 RAASEPORI OLSBÖLE**

Mjtunnus: 1000021833  
 Rauh.lk: muu kohde (ei ole suojelukohde)  
 Ajoitus: historiallinen  
 Laji: asuinpaikka: kylänpaikat

Koordin: N: 6666 078 E: 291 274  
 X: 6663 195 Y: 2458 298  
 P: 6668 878 I: 3291 360

Tutkijat: Georg Haggrén 2005 arkistotutkimus. Jussila inventointi 2015.

Huomiot: Muinaisjäännösrekisteri: Keskiaikainen kyläpaikka. Kohteen paikannus perustuu vanhoihin karttoihin ja on suuntaa-antava. Kohde ja sen rajaus on tarkastettava maastossa. Taloluku 1560 1. Juusten (adl. Gyllenlood) -suku.

Jussila 2015: Tonttimaa on paikannettu v. 1807 kartalta, jonka keskelle koordinaatit. Yleiskarttojen (kuten ns. Kuninkaankartta 1700-l lopulta) ja pitäjänkartan 1842 mukaan talo on aina sijainnut mäenkumpareen laella jokseenkin samoilla kohdin. Pihamaata. Tarkastelin paikkaa kauempaa. On epäiltävä, että vanhan asutuksen merkit ovat tuhoutuneet ja sekoittuneet myöhempään ja nykyiseen asutukseen. Muinaisjäännösstatuksen myöntäminen edellyttäisi tarkempia tutkimuksia.



Ote v. 1907 kartasta. Vesihuoltolinja sinipunaisella.



V. 1807 talotontti merkitty punaisella. Vesihuoltolinja sinipunaisella.

#### **4 RAASEPORI UNDERMALM**

Mjtunnus: 1000021829  
 Rauh.lk: Muu kohde, tarkemmin paikantamaton (ei ole suojelukohde)  
 Ajoitus: historiallinen  
 Laji: asuinpaikka: kylänpaikat

Koordin: N: 6665 106 E: 293 922  
 X: 6662 345 Y: 2460 987  
 P: 6667 906 I: 3294 009

Tutkijat: Georg Haggrén 2005 arkistotutkimus, Jussila 2015 inventointi

Huomiot: Muinaisjäänösrekisteri: Keskiaikainen kylänpaikka. Kohteen paikannus perustuu vanhoihin karttoihin ja on suuntaa-antava. Kohde ja sen raja-  
 maastossa. Taloluku 1560 2.

Muinaisjäänösrekisterissä koordinaatti oli merkitty nyt inventoidun vesihuoltolinjan itäpään alueelle lähelle linjaa, Lillvikin koillispuolelle.. Kuninkaankartalla ja pitäjänkartalla 1842 kylä on muinaisjäänösrekisterin summittaista paikannusta huomattavasti enemmän kaakossa. Korjasin koordinaatin osoittamaan (summittaisesti) em. karttojen osoittamalle kylän kohdalle. Paikalla en käynyt.

Ks. Pitäjänkarttaote ja Kuninkaankartta s. 10 ja lähestymiskartta s. 3.

#### **5 RAASEPORI STOCKSUDDEN 1**

Mjtunnus: 1000012236  
 Rauh.lk: merkitty mj-rekisterissä kiinteäksi muinaisjäänökseksi. Koska sitä ei ole maastossa paikannettu ja todettu, ei se sellainen voi olla. Ei suojelukohde.  
 Ajoitus: historiallinen  
 Laji: työ- ja valmistuspaikat: markkinapaikat

Koordin: N: 6664 601 E: 290 475 Z: 10  
 P: 6667 400 I: 3290 560

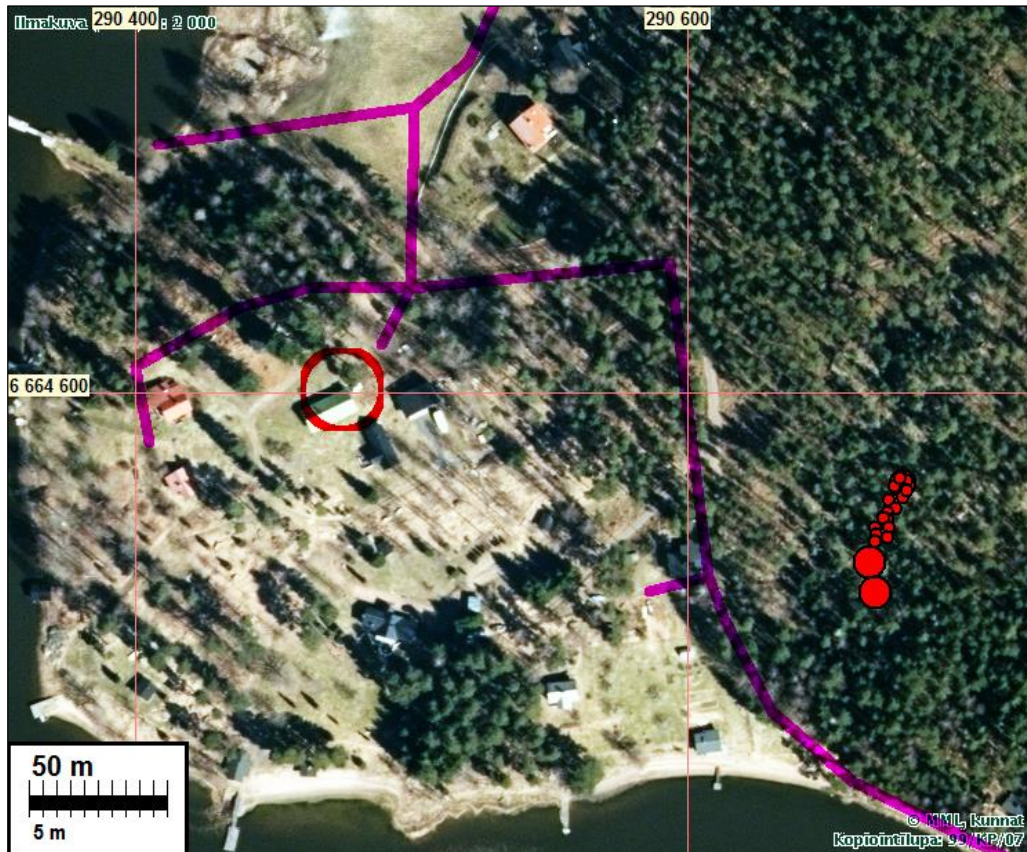
Tutkijat: Jouni Taivainen/Tammisaaren museo 2008 inventointi. Jussila 2015 inventointi.

Sijainti: Tenholan kirkosta 3,4 km länsi-luoteeseen

Huomiot: Muinaisjäänösrekisteri: Stocksuddenin markkinapaikka sijaitsee saman nimisen niemekkeen kärjessä, Västervikin pohjoisrannalla Olsbölen kylän alueella. Markkinapaikka sai virallisen statuksen 11.7.1747 ja viralliseksi markkinapäiväksi tuli lokakuun ensimmäinen. Viimeiset markkinat pidettiin 4.10.1822. Mäen päällä oli myyntikatu, jonka muodostaneiden 26 myyntipaikan kauppiat lienevät tulleet lähinnä Tammisaaresta. Nykyisin niemekkeen alueella on lukuisia rakennuksia, mutta alueen yleisilme on edelleen melko avoin ja säilynyt. Markkina-alueeseen ei kuitenkaan ilmeisesti ole liittynyt mitään erityisiä rakenteita.

Jussila 2015: paikalla rakennuksia, taloja ym. sekä hoidettua pihamaata. En tarkastellut aluetta tarkemmin.





Muinaisjäännösrekisteriin merkitty markkinapaikan koordinaatit punaisen ympyrän keskellä. Oikealla punaisella pronssikautiset röykkiöt (kohde 7). Suunniteltu vesihuoltolinja merkitty sinipunaisella.

## **6 RAASEPORI STOCKSBÖLE**

Mjtunnus: 1000021831

Rauh.lk: Muu kohde, paikantamaton (ei ole suojelukohde)

Ajoitus: historiallinen  
Laji: asuinpaikka: kylänpaikat

Koordin: N: 6664 982 E: 290 459  
X: 6662 063 Y: 2457 533  
P: 6667 781 I: 3290 544

Tutkijat: Georg Haggrén 2005 arkistotutkimus. Jussila 2015 inventointi.

Huomiot: Muinaisjäännösrekisteri: Keskiaikainen kylänpaikka. Kohteen paikannus perustuu vanhoihin karttoihin ja on suuntaa-antava. Kohde ja sen raja-alue on tarkastettava maastossa. Taloluku 1560 2. 1570 todennäköisesti myös autiotila. Lastauspaikka. Markkinapaikka?

Jussila 2015: Muinaisjäännösrekisterin summittainen paikannus osuu matalaan lahdenpohjaan joka ollut keksi-ajalla veden alla. Todennäköisesti yksi kylän talo on ollut lahden pohjoispuolella, perustuen arvioon v. 1807 kartan peltokuvioihin ja

erään kohdan - joka peltokuvioiden ja topografian perusteella olisi sopiva talonpaikaksi - merkintään "Hage under tomten". Samoilla tienoilla Kuninkaankartastossa on torppa mutta torppa myös Stockuddenin kärjessä. Pitäjänkartalla v. 1842 Stockby on jokseenkin samalla paikalla missä ensin mainittu torppa. Siirsin koordinaatit em. kohtaan.

Muinaisjäännösrekisterissä ollut koordinaatti osui suunnitellulle vesihuoltolinjalle.

Ks. yleiskartat.

## **7 RAASEPORI STOCKSUDDEN**

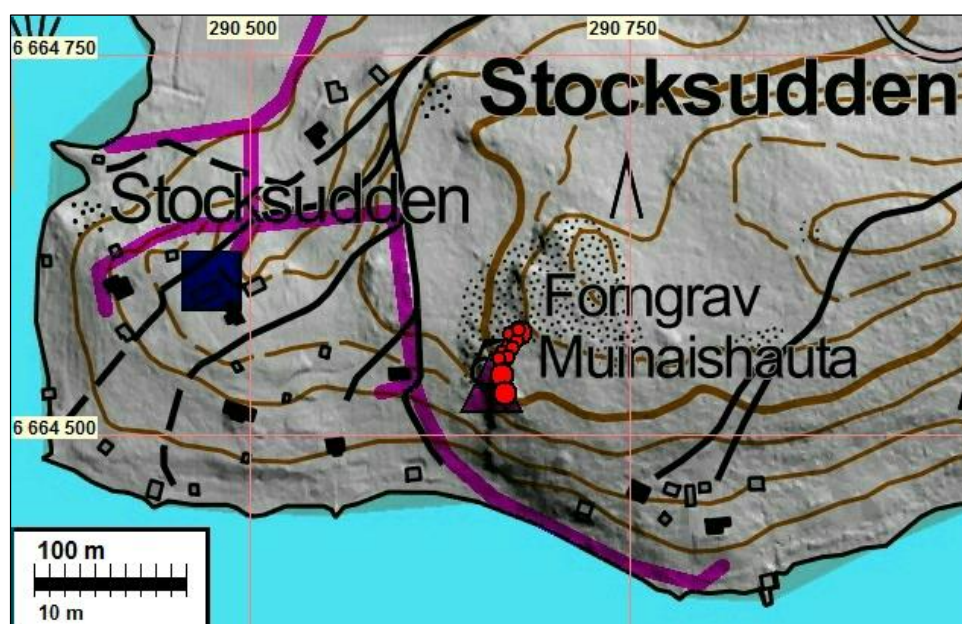
Mjtunnus: 835010009  
 Rauh.lk: kiinteä muinaisjäännös  
 Ajoitus: varhaismetallikautinen  
 Laji: tunnistamaton: röykkiö

Koordin: N: 6664 535 E: 290 659 Z: 20  
 X: 6661 626 Y: 2457 752  
 P: 6667 335 I: 3290 743

Tutkijat: ei tiedossa 1994 tarkastus. Jussila 2015 inventointi

Huomiot: Muinaisjäännösrekisteri: Kallioisen mäen lounaiskulmassa. Röykkiöt on rakennettu pirunpeltoon, kalliopohjalle. Röykkiössä A (halk. 11-12 m, kork. 0,7 m) kaksi kraatteria. Röykkiössä B (halk. 12 m, kork. 0,7 m) yksi kraatteri.

Jussila 2015. Kalliomäen lounaiskulmassa, jyrkän kalliorinteen äärellä on kaksi isoa röykkiötä aivan kiinni toisissaan. Pohjoispuoleisesta röykkiöstä lähtee pohjoiseen leveä kivilatomus (n. 5 x 20 m) joka on tehty saman kokoisista ja hieman isommista kivistä kuin röykkiöt. Kivivalli on selvästi ihmistekoinen ja liittyy röykkiöihin. Röykkiöiden keskipisteet: N 6664527 E 290668 ja N 6664539 E 290666.



Röykkiöt punaisella. Vesihuoltolinja sinipunaisella.



Eteläisemmän röykkiön päältä pohjoiseen.



Kivilatomusta/vallia röykkiön juurelta pohjoiseen



Kivilatomusta, pohjoispäästä etelään. Rakenteen pohjoispää: N 6664567 E 290678.

## 8 RAASEPORI LAPPMALMEN 1

Mjtunnus:

Rauh.lk: kiinteä muinaisjäänös

Ajoitus: historiallinen

Laji: valmistus: hiilimiilu

Koordin: N: 6664 822 E: 291 258  
X: 6661 939 Y: 2458 339  
P: 6667 621 I: 3291 344

Tutkijat: Jussila 2015 inventointi

Huomiot: Paikalla on matala hiilimiilun pohja, pyöreä, halkaisijaltaan n 7 m. Sitä kiertää kuopat josta maata miilun päälle. Miilu on varvikon peitossa ja erottuu matalana, hieman ympäristöstään kohoavana kumpareena. Sitä kiertäviä oja ei erotu silmällä - ovat tiheän mustikkavarvikon peitossa. Koekuopassa havaitsin hiilikerroksen. Paikka erottuu myös siitä, että sen kohdalla erityisen runsaasti ja isoja mustikoita ympäristöön verrattuna.

Miilun eteläpuolella 11-15 m on kaksi kuoppaa, hieman neliömäisiä, pohjoisempi on kooltaan n. 2,5 metrinen ja melko syvä, osin sortunut. Kuopassa hyvin ohut podsol pohjalla. Isomman kuopan eteläpuolella on noin metrinen kuoppa jossa ohut podsolmaannos. Alueella on siellä täällä joitain neliömäisiä ja jyrkkäseinäisiä vajaan metrin kokoisia, täsmälleen nelisivuisia kuoppia. Ne vaikuttavat moderneilta. Olisivatko ns. maankoetuskuoppia joita tehdään maanottoa paikkaa etsittäessä.

Isompien kuoppien (joissa siis ohut podsol) koordinaatit: N 6664804 E 291250 ja N 6664798 E 291251. Kuopat ovat epämääräisiä, voisivatko liittyä hiilenpolttoon? Niiden suojele ei mielestäni olisi tarpeen. Miilu on muinaisjäänös.



Vesihuoltolinjaa voisi siirtää kohteen 8 kohdalla hieman etelään.



Yllä ja alla: Hiilimiilun keskusta kuvan valoisassa kohdassa männyn oikealla puolella



Suurempi ja pohjoisempi kuoppa kuvan keskellä. Lapio kuopassa,

## **9 RAASEPORI LAPPMALMEN 2**

Mjtunnus:

Rauh.lk: kiinteä muinaisjäännös

Ajoitus: historiallinen

Laji: valmistus: hiilimiilu

Koordin: N: 6664 839 E: 291 290 Z: 28

X: 6661 958 Y: 2458 370

P: 6667 638 I: 3291 376

Tutkijat: Jussila 2015 inventointi

Huomiot: Paikalla on hiekkamaaperäisessä kangasmetsässä hiilihaudan pohja. Pyöreä kuoppa jonka halkaisija 2m. Pohjalla hiiltä, mutta sen alla ohut podsol. Voi olla muukin kuin hiilihauta.

Kartta s. 20.



Lapio hiilihaudan pohjalla. Luoteeseen.

## **10 RAASEPORI LAPPMALMEN 3**

Mjtunnus:

Rauh.lk: tuhoutunut kohde (ei ole suojelukohde)

Ajoitus: historiallinen

Laji: valmistus: hiilimiilu

Koordin: N: 6664 824 E: 290 912 Z: 21

X: 6661 925 Y: 2457 993

P: 6667 623 I: 3290 997

Tutkijat: Jussila 2015 inventointi

Huomiot: Paikalla on lähes tuhoutunut hiilimiilun pohja. Matala maakumpare, epämuotoinen hieman ympäristöstä kohoava kasa, jossa joillain sivulla näkyvissä miilua kiertänyt

oja. Päälle tehdyssä koekuopassa oli runsaasti hiiltä ja nokea. Paikalla on metsäkoneen uria ja vaikuttaa siltä, että metsänhakuussa ja puunkorjuussa (puustosta päätellen ehkä 20-25 v sitten) miilu hajonnut. En esitä sitä suojelukohteeksi.

Kartta s. 20.



Hiilimiilun jäännös kuvan keskellä. Kaakkoon.  
Alla itään.

