
Niinistöonneva–Seinäjoki 110 kV:n sähkösiirtolinjan arkeologinen inventointi 2015



TIIVISTELMÄ

Jurvasta Seinäjoelle johtavan sähkönsiirtolinjan suunnittelualueella toteutettiin keväällä 2015 arkeologinen inventointi, jonka tavoitteena oli paikallistaa ja dokumentoida hankealueella mahdollisesti olevat muinaisjäännökset. Inventointi koski linjan länsiosaa noin 43 kilometrin matkalta. Itäosan inventointi toteutettiin syksyllä 2014. Inventoinnista vastasi arkeologi (FM) Marja Pälikkö. Siihen liittyvät maastotyöt tehtiin 20.–29.4.2015.

Inventointialueelta ei tunnettu ennestään yhtään kiinteää muinaisjäännöstä eikä irtolöytöä. Sen läheisyydestä tunnettiin yksi kivikautinen asuinpaikka ja yksi historiallinen tervahauta, jotka oli luokiteltu kiinteiksi muinaisjäännöksiksi, sekä yksi mahdollinen muinaisjäännös. Inventoinnin yhteydessä dokumentoitiin kaksi kohdetta, joita ehdotetaan kiinteäksi muinaisjäännökseksi sekä kaksi kohdetta, joita ehdotetaan mahdolliseksi muinaisjäännökseksi.

*Tähän raporttiin suositetaan viittaamaan seuraavasti:
Pälikkö, M. 2015: Niinistönneva–Seinäjoki 110 kV:n sähkönsiirtolinjan arkeologinen inventointi 2015. Ahlman Group Oy.*

SISÄLLYSLUETTELO

Tutkimuksen perustiedot	4
Johdanto	5
Taustatiedot tutkimusalueesta	6
Topografia ja ympäristö.....	6
Asutushistoria	7
Tutkimushistoria	9
Inventoinnin toteutus	12
Uudet kiinteät muinaisjäännökset (ehdotus)	20
1. Kurikka Levinneva	20
2. Ilmajoki Isonkivenmaa	22
Uudet mahdolliset muinaisjäännökset (ehdotus)	25
3. Kurikka Perkiösaari	25
4. Ilmajoki Honkavaara	27
Muita inventointihavaintoja	29
Yhteenvedo tutkimustuloksista	31
Keskeiset lähteet	32

TUTKIMUKSEN PERUSTIEDOT

Tutkimuksen laji:	Yleisinventointi
Työn suorittaja:	FM (arkeologi) Marja Pälikkö
Tutkimuslaitos / organisaatio:	Ahlman Group Oy
Tutkimusten rahoittaja / tilaaja:	Caruna Oy
Kenttätyöaika:	20.–29.4.2015

Tutkimuksen tarkoitus: Museoviranomaisten edellyttämän muinaisjäännösinventoinnin suorittaminen Jurvasta Seinäjoelle johtavaksi suunnitellulla sähkönsiirtolinjalla. Linjan länsiosan muinaisjäännösinventointi toteutettiin syksyllä 2014.

Inventointialue: Tutkimusalue sijaitsee Etelä-Pohjanmaalla Kurikan kaupungin koillisosassa ja Ilmajoen kunnan länsi- ja pohjoisosassa sekä vähäiseltä osalta Seinäjoen kaupungin alueella. Inventointialue alkaa noin 11 kilometriä Kurikan kirkosta luoteeseen olevan Niinistönnövan itäpuolelta ja päättyy idässä Seinäjoen kaupungin rajalla olevaan muuntoasemaan, joka sijaitsee Ilmajoen kirkosta noin yhdeksän kilometriä koilliseen. Inventoidun linjan pituus on noin 43 km ja kaistan leveys 100 metriä.

Peruskarttalehdet (yleislehtijako):	124407, 124410, 124411, 222202, 222205
Tutkimusalueen sijainti:	Länsipää: P: 6956318, I: 254284, itäpää P: 6968878, I :281240 (ETRS89-TM35FIN -tasokoordinaatisto)
Korkeus:	40–170 m mpy

Aikaisemmat tutkimukset:

Laulumaa: Kurikan kiinteiden muinaisjäännösten inventointi 2001

Torvinen: Ilmajoen inventointi 1972

Useita maankäyttöhankkeita koskevia osainventointeja 2011–2014

Ennestään tunnetut muinaisjäännökset ja löydöt:

Inventointialueelta ei tunnettu ennestään kiinteitä muinaisjäännöksiä eikä irtolöytöjä. Sen läheisyydestä tunnettiin yksi kivikautinen asuinpaikka ja yksi historiallinen tervahauta, jotka oli luokiteltu kiinteiksi muinaisjäännöksiksi, sekä yksi mahdollinen muinaisjäännös.

Tutkimustulokset: Inventoinnin yhteydessä dokumentoitiin kaksi kohdetta, joita ehdotetaan kiinteäksi muinaisjäännökseksi sekä kaksi kohdetta, joita ehdotetaan mahdolliseksi muinaisjäännökseksi.

Löydöt: KM 40410 Kurikka Levinneva, KM 40411 Ilmajoki Honkavaara Toimitettu Kansallismuseon kokoelmiin, Diar. 26.5.2015

Alkuperäisen tutkimusraportin ja dokumentointiaineiston arkistointipaikka:

Ahlman Group Oy, os. Kullankuja 6 as 1, 28220 Pori

Kopiot: Tutkimuksen tilaaja, Museovirasto

JOHDANTO

Tämä raportti esittelee Caruna Oy:n Ahlman Group Oy:ltä tilaaman Kurikan Niinistönevan Seinäjoen välille suunnitellun 110 kV:n sähkönsiirtolinjan (kartta 1) arkeologisen inventoinnin tulokset, joiden perusteella arvokkaat kohteet voidaan huomioida hankkeen suunnittelussa ja toteuttamisessa.

Caruna Oy suunnittelee Jurvan ja Niinistönevan välisen sähkönsiirtolinjan uudistamista sekä Niinistönevan ja Seinäjoen välisen uuden linjan rakentamista. Uusi voimajohto kasvattaa 110 kV -alueverkon siirtokapasiteettia, parantaa sähkönjakelun toimitusvarmuutta ja korvaa nykyisen 45 kV:n varayhteyden. Sähkönsiirtoreitin suunnittelusta välillä Jurva–Seinäjoki vastaa Empower PN Oy.

Arkeologisten inventointien raportit liitetään suunnitellun sähkönsiirron ympäristöselvitykseen, jonka tekee tehtävään valittu konsultti.



Kartta 1. Tutkimusalueen sijaintikartta. Oranssi linjaus kuvaa inventoitua aluetta. (taustakartta: © Maanmittauslaitos 5/2015, digitointi Marja Pälikkö).



TAUSTATIEDOT TUTKIMUSALUEESTA

TOPOGRAFIA JA YMPÄRISTÖ

Tutkimusalue sijaitsee Etelä-Pohjanmaalla, Kurikan kaupungin koillisosassa ja Ilmajoen kunnan länsi- ja pohjoisosassa sekä vähäiseltä osalta Seinäjoen kaupungin alueella. Inventoidun linjan kokonaispituus on noin 43 kilometriä ja kaistan leveys 100 metriä. Sen länsipää kulkee noin yhdeksän kilometrin matkalta Kurikan puolella, mutta suurimmalta osaltaan se kulkee Ilmajoella. Inventointialue alkaa Niinistönnöven itäpuolelta noin 11 km Kurikan kirkosta luoteeseen. Se kulkee ensin noin neljä kilometriä itään ja kääntyy Kiimanöven länsipuolella koilliseen. Kurikan ja Ilmajoen rajan linja ylittää noin viisi kilometriä edempänä. Jäpin kylän pohjoispuolella linjaus jakautuu kahteen mahdolliseen vaihtoehtoon: VE5, joka kiertää Kiikerinkylän ja Ravinöven pohjoispuolitse, sekä VE4, joka kiertää mainitut alueet eteläpuolelta. Vaihtoehtoiset linjaukset yhtyvät Kasarinloukon eteläpuolella. Kasarinloukon itäpuolella linja kääntyy kaakkoon kohti Seinäjokea ja yhtyy olemassa olevaan sähkölinjaan, jota se seuraa itäosassaan noin kuuden kilometrin matkalla. Suunniteltu uusi sähkönsiirtolinja päättyy idässä Seinäjoen kaupungin puolella, aivan Ilmajoen rajalla olevaan muuntoasemaan, joka sijaitsee Ilmajoen kirkosta noin yhdeksän kilometriä koilliseen.

Alue kuuluu Etelä-Pohjanmaan viljelylakeuksien seutuun, mutta se on maastoltaan ja topografialtaan melko vaihteleva. Korkeusero inventointialueen päiden välillä on kohtalainen. Korkeimmat alueet, noin 170 m mpy, ovat sen länsiosassa ja matalimmat, noin 40 m mpy, itäosassa. Suurimmat korkeuserot maaston profiilissa sijoittuvat inventointialueen länsiosaan Pättikankaan ja Levinöven välille sekä Palokankaan ja Alhonöven välille. Paikoitellen myös muilla alueilla muun muassa Marjoharjun (VT3), Isonkivenmaan ja Hautarämäkän kohdalla on maaston profiili vaihteleva, mutta enimmäkseen maaston muodot ovat inventointialueella hyvin loivat.

Länsiosassaan inventointialue on Jurvan ja Kurikan välistä ylänköä, jossa vaihtelee yleensä pohjois-eteläsuuntaiset moreeniharjut ja niiden väliset rahkaturvesuot. Suot ovat enimmäkseen ojitettuja ja metsitettyjä. Myös harjujen rinteet ovat monin paikoin kosteikkoisia ja ojitettuja. Niinistöntien varressa on vanhoja maa-aineksenottoaikoja sekä Paulaharjuntien/Jurvantien ja Viitalantien risteyksessä vanha kaatopaikka. Muuten alue on talousmetsää. Tien eteläpuolella linjaus ylittää Jurvan ja Kurikan välisen uudehkon vesihuoltolinjan.

Hirveläntien kohdalla oli maastossa havaittavissa toinen tuore inventointialueen poikki kulkeva vesi- tai jätevesihuoltoon liittyvä leveähkö kaivanto. Jonkin matkaa tästä itään linja ylittää Levinöven peltoaukean, jonka keskellä virtaa Kyrönjokeen laskeva Nenättömänluoma. Maaperä peltoalueella on yleisesti savea, liejua tai turvetta, mutta paikoitellen siinä on myös hiekkaisempia kohtia. Nenättömänluoman itäpuolella linja leikkaa peltojen ympäröimää Perkiösaaren hiekkamoreenipohjaista, muuta ympäristöään korkeampaa metsäsaarekettä, jolla kasvaa vaihtelevaa talousmetsää.

Peltoaukean koillispuolella alkaa noin kolme kilometriä leveä metsäalue, jonka lounaisreunassa maaperä on paikoin hienoa hiekkaa, mutta muuten pääasiassa karkeaa hiekkamoreenia. Metsäalueella inventointilinja ylittää Nopankyläntien, kuntarajan ja Jurvantien. Alue on vaihtelevissa tuotantovaiheissa olevaa talousmetsää, joka on paikoin ojitettua. Maasto on metsäalueella tasaista paitsi koillisosassa, missä se Palokankaan kohdalla laskee melko jyrkästi koilliseen seuraavalle peltoalueelle.

Alhonnevan ja Vehkaviidan ylittävän, noin viisi kilometriä leveän peltoalueen keskellä linjaus ylittää Kyrönjokeen laskevan Nahkaluoman sekä sen länsirantaa seuraavan hiekkaharjun. Muuten peltoalue on savipohjaista ja hyvin tasaista. Peltoaukean koillispuolella, missä linja ylittää Kauppilantien, alkaa taas noin seitsemän kilometriä leveä metsäalue, jonka katkaisee ainoastaan Silvastinkyttö -niminen pellon pohjukka sekä Mohoksenmäen pohjoispuolella oleva vanhan tuvan pihapiirin. Hiesupohjaista peltoaluetta lukuun ottamatta maaperä on vaihtelevan kivistä hiekkamoreenia. Metsä on pääosin paikoin ojitettua talousmetsää, mutta harvakseltaan on myös pieniä kaistoja vanhaa metsää ja luonnonsuojelualuetta. Maasto on koko matkalta melko tasainen.

Jäpin kylän pohjoispuolella linjausvaihtoehdot haarautuvat. Eteläisempi linjaus VE4 jatkaa suoraan kohti Korvenloukkoa, ylittää Mannilannevaa ympäröivät peltoalueet ja Kiikerinkyläntien, ohittaa Kiikerinkylän asutuksen sen eteläpuolelta, ylittää Takaluoman, Ravinnevan eteläpään sekä Könninluoman ja jatkaa metsämaastossa Hautarämäkän yli. Kasarinloukon eteläpuolella Könnintien kohdalla linjaukset jälleen yhtyvät. Metsäisillä alueilla maaperä on hiekkamoreenia, pelloilla ja nevoilla savea, liejua, hiesua ja turvetta. Maasto on muuten melko tasaista, mutta Hautarämäkän länsipuolella linja ylittää kaksi luode-kaakkosuuntaista kapeahkoa moreeniharjannetta.

Pohjoisempi linjausvaihtoehdot VE5 jatkuu linjausten haarasta ensin metsämaastossa pohjoiseen Isokivenmaan kohdalla olevan moreeniharjanteen yli ja edelleen kohti Peräkylää. Lautajärventien kohdalla se kaartuu koilliseen ja tulee peltoaukealle, ylittää Kiikerinkyläntien ja ohittaa Kiikerinkylän asutuksen pohjoisesta. Sen jälkeen linja ylittää Takaluoman, peltojen ympäröimän Koivusaaren moreeniharjanteen – jolla kasvaa istutuskoivikkoo – Ravinnevan pohjoispään ja Könninluoman sekä sivuaa Hakolanloukon asutusta etelästä. Linja jatkuu tämän jälkeen metsämaastossa Hautarämäkän pohjoispuolitse itään kohti vaihtoehtoisten linjausten yhtymäkohtaa. Maaston muodot ovat pohjoisemmän linjausvaihtoehdon alueella vaihtelevampia kuin eteläisemmän, mutta maaperän laatu on täysin vastaava.

Könnintien kohdalta linjaus jatkuu edelleen vähän matkaa moreenipohjaisessa talousmetsässä ja ylittää Nummen talon länsipuolella olevan pienehkön savipohjaisen peltoalueen. Tämän itäpuolella linja kääntyy kaakkoon ja yhtyy olemassa olevaan sähkölinjaan, jota se seuraa ensin raivatussa metsämaastossa sekä sen jälkeen Alajoen peltolakeuden yli. Peltoalueella maaperä on vaihtelevasti liejua, savea ja turvetta. Linja ylittää sen keskivaiheilla virtaavan Kyrönjoen lisäksi useita entisen suoalueen kuivatusojia. Peltolakeus on maastoltaan hyvin tasaista, vain loivasti keskellä kapeassa uomassa virtavaa jokea kohti viettävää. Aivan linja itäisen päätepisteen kohdalla maasto kohoaa hieman ja maaperä muuttuu moreenipohjaiseksi. Tällä kohtaa se ylittää lyhyellä matkalla ennen muuntoasemaa Ilmajoen ja Seinäjoen kuntarajan sekä myös Kurikan ja Seinäjoen välisen rautatien.

ASUTUSHISTORIA

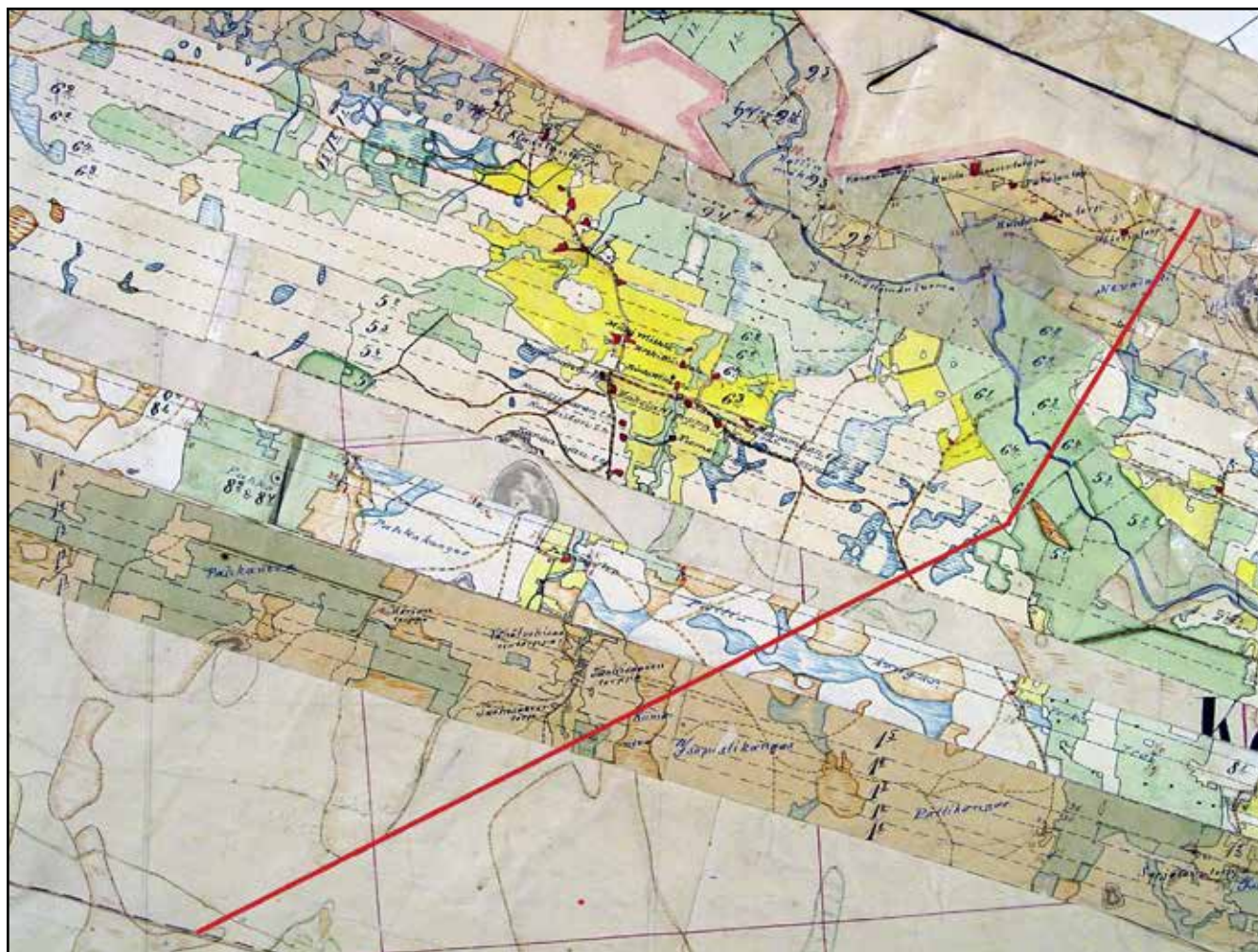
Kurikan ja Ilmajoen esihistoriallisessa asutushistoriassa korostuu kivikausi. Lukuisat kivikautiset asuinpaikat sekä irtolöydöt keskittyvät pääasiassa Kyrönjoen läheisyyteen, etenkin Koskenkorvan seudulle. Kyrönjoen pohjoispuolisten luomien varsilta kivikautisia asuinpaikkoja ja irtolöytöpaikkoja tunnetaan harvakseltaan. Ainoastaan Nahkaluoman yläjuoksulla Huissinkylässä näyttää olevan asuinpaikkakeskittymä.

Kurikan kivi-kautiset asuinpaikat ajoittuvat pääasiassa mesoliittiselle ja vanhemman varhaiskampakeraamiikan ajalle, ja sijaitsevat 70–80 metrin korkeudella nykyisestä merenpinnasta. Ilmajoelta – etenkin Koskenkorvan alueelta – on puolestaan löydetty tyypillistä ja myöhäiskampakeraamiikkaa kivi-kautisten kohteiden kaivauksissa. Nämä asuinpaikat sijaitsevat suunnilleen rantakorkeudella 55 m mpy. Alemmiltä rantakorkeuksilta on löydetty myös vähän nuorakeraamiikkaa ja irtolöytöinä samanaikaisia vasarakirveitä.

Pronssi- tai rautakauden asutuksesta ei inventointialueen lähistöltä ole merkkejä. Näille ajanjaksoille ajoitettavia arkeologisia löytöjä on Kurikan ja Ilmajoen alueelta ylipäätään vähän. Kiinteät muinaisjäännökset ovat tyypiltään poikkeuksetta rökkiöitä, ja ne sijaitsevat etäällä inventoidusta alueesta.

Myös historiallisella ajalla seudun asutus on keskittynyt Kyrönjoen varteen ja sen pohjoispuolella luomien latva-alueilla. Esimerkiksi Nahkaluoman varressa vanhoja kyliä ovat Koskenkorva Kyrönjoen varressa sekä Huissinkylä luoman yläjuoksulla. Inventointialue ylittää nahkaluoman näiden välistä. Vanhaa asutusta inventointialue sivuaa lähinnä Könnin ja Kiikerinkylän kohdalla, minne pysyvä asutus on syntynyt 1700-luvun alussa. Muu asutus linjan lähistöllä lienee aikaisintaan 1800-luvulla torppariasutuksena syntyntä tai myöhempää kehitystä edustavaa (kartta 2 ja 3).

Kartta 2. Ote 1840-luvulla laaditusta Kurikan pitäjänkartasta (Maanmittaushallituksen historiallinen kartta-arkisto). Inventointialue on Kurikan osalta merkitty suuntaa-antavasti oranssilla viivalla.



Nykyiset peltoalueet inventointilinjalta ovat enimmäkseen vanhoja nevoja, joita on viljelty ensin kydöttämällä ja myöhemmin muokattu peltoviljelyyn soveltuviksi. Kydönpoltto on alkanut Etelä-Pohjanmaalla 1600-luvun puolivälissä, jolloin se syrjäytti varhemmin yleisen kaskenpolton. Kytöviljely taantui väliaikaisesti 1700-luvun alkupuolella. Vuonna 1789 aloitettiin Alajoen suoalueen kuivatus, joka oli tuolloin sekä valtakunnallisesti että paikallisesti mittava hanke.

Kaski- ja kytöviljelyä on todennäköisesti harjoitettu monin paikoin myös nykyisillä metsäalueilla. Tästä kertovaa paikannimistöä inventointialueen tuntumassa on esimerkiksi Korpikyttö ja Huhtamäki, ehkä myös Palokangas. Polttoviljelyn ohessa metsiä on hyödynnetty voimakkaasti tervan tuotannossa. Jo aikaisemmin kotitarvetuotantona harjoitettu tervanpoltto alkoi saada kaupallista merkitystä Etelä-Pohjanmaalla 1600-luvun alussa. Voimallisinta tuotanto oli 1700–1800-luvuilla. Tervanpoltoon viittaavaa paikannimistöä inventointialueen tuntumassa edustavat esimerkiksi Hautapakka, Hautarämäkkä ja Tervatie. Huolellisesta tarkastelusta huolimatta näiden lähistöltä ei ainakaan inventoidulta linjalta löytynyt vanhoja tervahautoja tai muita niihin liittyviä rakenteita. Myöskään maastokartalle niitä ei ole linjan alueelle tai lähistölle merkitty lukuun ottamatta Isonkivenmaata, jota käsitellään tässä raportissa tarkemmin toisaalla.

Kartta 3. Ote kartasta "Geographisk Charta öfver Ilmola Moder Soken, utom Ala och Perä Seijnejockij Byar i Öster Bottens Höfdingedömmes Södra Fögderij. Sammanörangen Är 1761 samt Renoverad Är 1763, af Anders Colleen" (Jyväskylän yliopiston digitaalinen julkaisuarkisto JYX) Inventointialue on Ilmajoen osalta merkitty suuntaa-antavasti oranssilla viivalla. Luoteisosaa kartasta ei ole kokonaisuudessaan saatavilla digitoituna.



TUTKIMUSHISTORIA

Tutkimusalueelta sivuaa muutama tuore maankäyttöön liittyvä muinaisjäännösinventointi. Sen länsiosaa koskee Jurvan ja Kurikan välisen vesihuoltolinjan inventointi (Laulumaa 2012) sekä Kurikan Lehtivuoren ja Kallistannevan tuulivoimapuistojen hankealueiden muinaisjäännösinventoinnit (Bilund & Sepänmaa 2013, Bilund & al 2014). Niin ikään linjan länsipäätä sivuaa Kattiharjun tuulivoimapuistohankkeen sähkösiirtolinjan muinaisjäännösinventointi (Schulz & Rostedt 2014). Viimeisimmät koko kunnan käsittäneet arkeologiset yleisinventoinnit on Museovirasto toteuttanut Kurikassa 2001 (Laulumaa) sekä Ilmajoella 1972 (Torvinen). Kumpikin näistä on käsittänyt arkistotutkimuksen ohessa lähinnä tunnettujen kohteiden ja irtolöytöpaikkojen tarkastuksia. Muita arkeologisia tutkimuksia ei inventointialueella tai sen välittömässä läheisyydessä ole tiettävästi tehty.

Suunnitellun sähkösiirtolinjan alueelta ei tunneta ennestään kiinteitä muinaisjäännöksiä eikä irtolöytöjä. Aivan sen välittömässä läheisyydessä sijaitsee kuitenkin kaksi kiinteää muinaisjäännöstä sekä yksi mahdollinen muinaisjäännös.

Kurikan Hosianharjun historiallinen tervahauta (1000025134) sijaitsee 100 metriä inventointialueen rajalta etelään. Se on inventoitu vuonna 2013 (Bilund & Sepänmaa), ja siinä yhteydessä on määritelty ehdotus kiinteän muinaisjäännöksen rajaukseksi. Kohdetta ei tarkastettu maastossa nyt toteutetun inventoinnin yhteydessä. Jurvan ja Kurikan välisellä ylänköalueella noin puolen kilometrin etäisyydellä molemmin puolin linjaa tunnetaan lisäksi useita muita historiallisen ajan tervahautoja, joita on merkitty sekä muinaisjäännösrekisteriin että maastokartalle (ks. kartta 4a).

Kurikan Tuomiharjun Majavainion (301010021) kivikautista asuinpaikkaa ei ole rajattu muinaisjäännösrekisteriin, mutta sen pistemäinen sijainti on merkitty noin 100 metriä inventointialueen reunasta luoteeseen metsäsaarekkeen toiselle puolelle (kartta 4c). Kohteen ovat inventoineet Lasse Laaksonen 1964 (ei kertomusta) ja Vesa Laulumaa 2001. Jälkimmäisen inventointiraporttiin käsin tehdyn merkinnän mukaan alueella olisi tehnyt kaivauksia Ville Luho 1959. Tästä ei kuitenkaan löydy muuta mainintaa Museoviraston arkistosta kuin löytöihin liittyvä merkintä muinaiskalupäiväkirjassa (pääkirja): *"KM 14626 Kurikka Viitala Tuomiharju. Fil. tohtori Ville Luhon virkamatkaltaan tuomat kivikautiset asuinpaikkalöydöt – Diar. 13.7.1959"*. Kohteen sijainnin Laulumaa kuvailee: *"Kohde sijaitsee Levinnevan laidassa, n. 300 m Nenättämänluoman länsipuolella pellolla ja metsässä. -- Kohde erottuu metsäisenä kohoumana peltojen keskellä, muinoin se on muodostanut pienen itäänpäin pistävän niemekkeen. Peruskartassa on muinaisjäännösmerkki, jonka kohdalta ei kuitenkaan löytynyt mitään, sen sijaan muutamia kvartseja -- löytyi muinaisjäännösmerkistä n. 80 metriä koilliseen pellon laidasta, metsän koillispuolelta. Luultavasti asuinpaikka sijaitsee em. muinaisen niemekkeen kohdalla 77,5-80 m mpy olevalla alueella."* Lisäksi Laulumaan mukaan kvartssia on löydetty noin 200 metriä tästä länteen alueelta, joka kuulunee hänen mukaansa samaan asuinpaikkavyöhykkeeseen. Näiden löytöjen löytöhistoria tai säilytyspaikka ei inventointikertomuksesta käy selville. Korkeutensa perusteella Laulumaa ajoittaa Tuomiharjun Majavainion asuinpaikan mesoliittiseksi, mutta pitää mahdollisena, että: *"paikalla voisi olla nuorakeraamista-kin materiaalia sillä juuri Nenättämänluoman varrelta tunnetaan vasarakiroveskultuurin löytöjä."*

Nenättömänluoman yläjuoksulta tunnetaan edellä mainitun lisäksi yksi kivikautinen asuinpaikka (Hakavainio Ranta-Koivisto) kaksi kilometriä linjasta pohjoiseen sekä vielä edempänä yksi kivikautinen löytöpaikka (Klasila). Nahkaluoman yläjuoksulta Huissinkylästä sekä alajuoksulta Koskenkorvalta tunnetaan lukuisia kivikautisia asuinpaikkoja. Niistä linjaa lähinnä ovat Mansikkaloukko noin kaksi kilometriä linjasta pohjoiseen sekä Varvi ja Salonmäki noin kaksi kilometriä etelään. Kirkonmäen ilmeisesti historiallisesta tervahaudasta löytynyt vasarakirveen löytöpaikka sijaitsee noin kilometriä linjasta etelään.

Inventointialueen pohjoisosan lähistöltä tunnetaan myös joitakin kivikautisia asuinpaikkoja ja irtolöytöjä. Soidinahon kivikautinen asuinpaikka sijaitsee Jäpin kylässä, linjasta noin 550 metriä länteen (kartta 4i). Ravinnevan luoteispuolelta – noin 1,5 kilometriä linjasta (VE5) – tunnetaan kaksi kivikautista asuinpaikkaa: Mannila ja Tammelanharju. Arkistolähteiden perusteella on kivikautisia irtolöytöjä ilmeisesti tehty myös entisen Kiikerinkylän koulun alueelta aivan Ravinnevan pohjoispään tuntumasta vain noin 300 metriä linjan (VE5) pohjoispuolelta.

Ilmajoen Isonkivenmaa (1000015047) on tunnettu aikaisemmin mahdollisena muinaisjään­nöksenä (kartta 4j). Kohde on merkitty maastokarttaan tervahautana. Ilmajokelaisen Olavi Yli-Vainion tekemään ilmoituksen perusteella se on viety Museoviraston muinaisjään­nösrekisteriin mahdollisena muinaisjään­nöksenä 2010. Ilmoittajan antamien tietojen perusteella kyseessä on mahdollisesti raudanvalmistuspaikka. Kohdetta ei ole aikaisemmin tarkastettu arkeologisesti.

INVENTOINNIN TOTEUTUS

Inventoinnin toteutuksessa noudatettiin Museoviraston Arkeologisten kenttätöiden laatuohjeita. Ennen maastotöitä laadittiin tutkimusalueesta esiselvitys, jonka lähdeaineistona käytettiin aikaisempia arkeologisia tutkimusraportteja ja muuta Museoviraston arkistossa säilytettävää materiaalia, paikallishistoriaa käsittelevää kirjallisuutta sekä internetin kautta käytettävissä olevia digitaalisia ja paikkatietoaineistoja. Inventointialuetta koskevan historiallisen kartta-aineiston todettiin varsinkin Ilmajoen puolelta olevan joko heikosti saatavilla tai epäinformatiivista. Maanmittauslaitoksen avoimien laserkeilausaineistojen käyttö ei inventoitavan alueen laajuuden takia ollut teknisesti mahdollista.

Esiselvityksen perusteella oli oletettavaa, että inventointialueelta saattaa löytyä etenkin tervahautoja sekä kivikautisia asuinpaikkoja. Myös muiden esihistoriallisten ja historiallisten muinaisjään­nöstyyppeiden löytyminen alueelta oli periaatteessa mahdollista, joskaan ei todennäköistä.

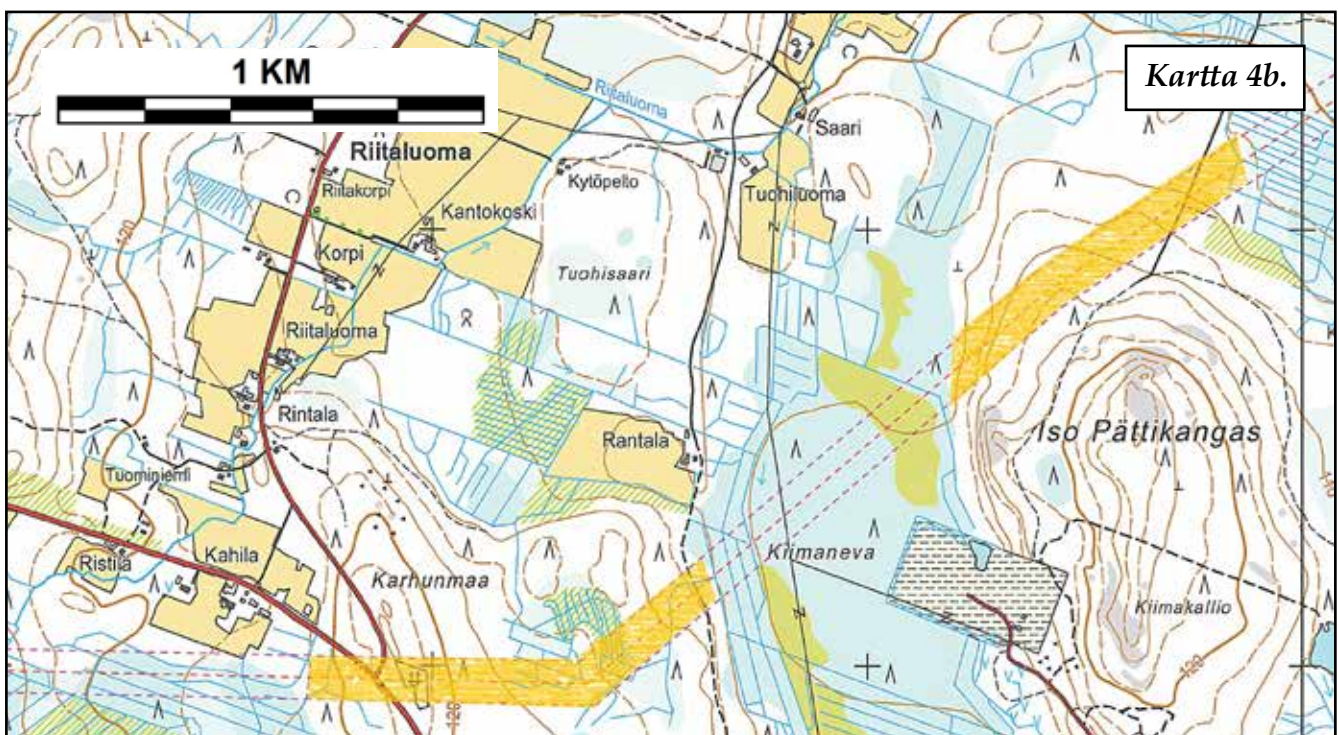
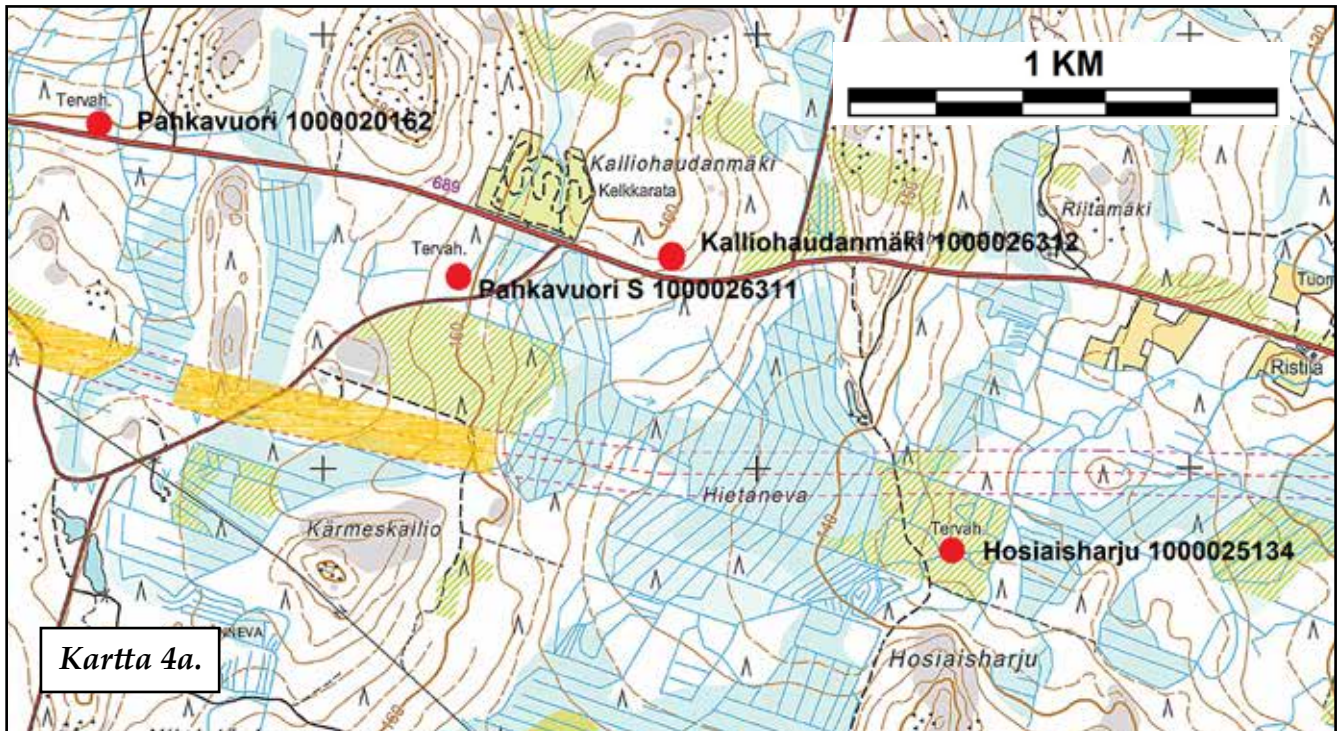
Tutkimusalueesta priorisoitiin ensisijaisesti tunnettujen ja mahdollisten muinaisjäännekohteiden lähistöllä olevat linjan osat sekä alueet, jotka maaperän tai pinnanmuotojen perusteella soveltuisivat sellaisiksi. Tiheästi ojitetut suot sekä alavat turve- ja savipohjaiset peltoalueet jäivät enimmäkseen tarkastelun ulkopuolelle. Myöskään viime vuosina muiden maankäyttöhankkeiden yhteydessä inventoituja alueita ei käyty maastossa systemaattisesti läpi. Kokonaan maastotarkastelun ulkopuolelle jäi linjauksen itäisin, olemassa olevia sähkönsiirtolinjoja noudattava Alajoen lakeuden ylittävä osuus Munakantiestä (7013) Seinäjoen puolella sijaitsevaan muuntoasemaan asti (kartta 4 m ja 4 n). Käytettävissä olevien lähteiden perusteella on pidettävä hyvin epätodennäköisenä, että tällä alueella olisi ainakaan tavanomaisin inventointimenetelmin löydettävissä olevia muinaisjäännekohteita.

Inventoinnin maastotyöt toteutettiin 20.–29.4.2015. Maastotyömenetelmänä oli peltoalueilla pintapoiminta, joka toteutettiin kynnyksillä alueilla tiheimmässä ja peitteisillä pinnoilla harvemmassa satunnaisessa verkostossa. Metsäisillä alueilla inventointimenetelmä oli silmä-määräinen maanpinnan muotojen, ihmisvaikutteisten kasvillisuuspiirteiden ja mahdollisten rakenteiden havainnointi. Niissä linjan osissa, joissa näkyvyys oli hyvä, kuljettiin yleensä linjaa pitkin sen keskivaiheilla tai parhaiten liikuttavissa olevassa osassa yhteen tai kahteen suuntaan. Tiheimmän kasvillisuuden tms. vaikeuttaessa näkyvyyttä pyrittiin linjalla kävelemään myös edestakaisin. Tästä huolimatta on inhimillisistä tekijöistä johtuen mahdollista, että raportissa tarkastetuiksi merkityillä alueilla on saattanut jäädä muinaisjäännekohteita havaitsematta. Maa-aineksenottoaikojen ja ojien seinämiä sekä metsäteiden rikkomia ja vastaavia maastokohtia tarkasteltiin mahdollisten arkeologisten löytöjen, kulttuurikerrosten tai maanalaisten rakenteiden havaitsemiseksi. Koekuoppien kaivamista edellyttäviä kohteita ei inventoinnissa havaittu.

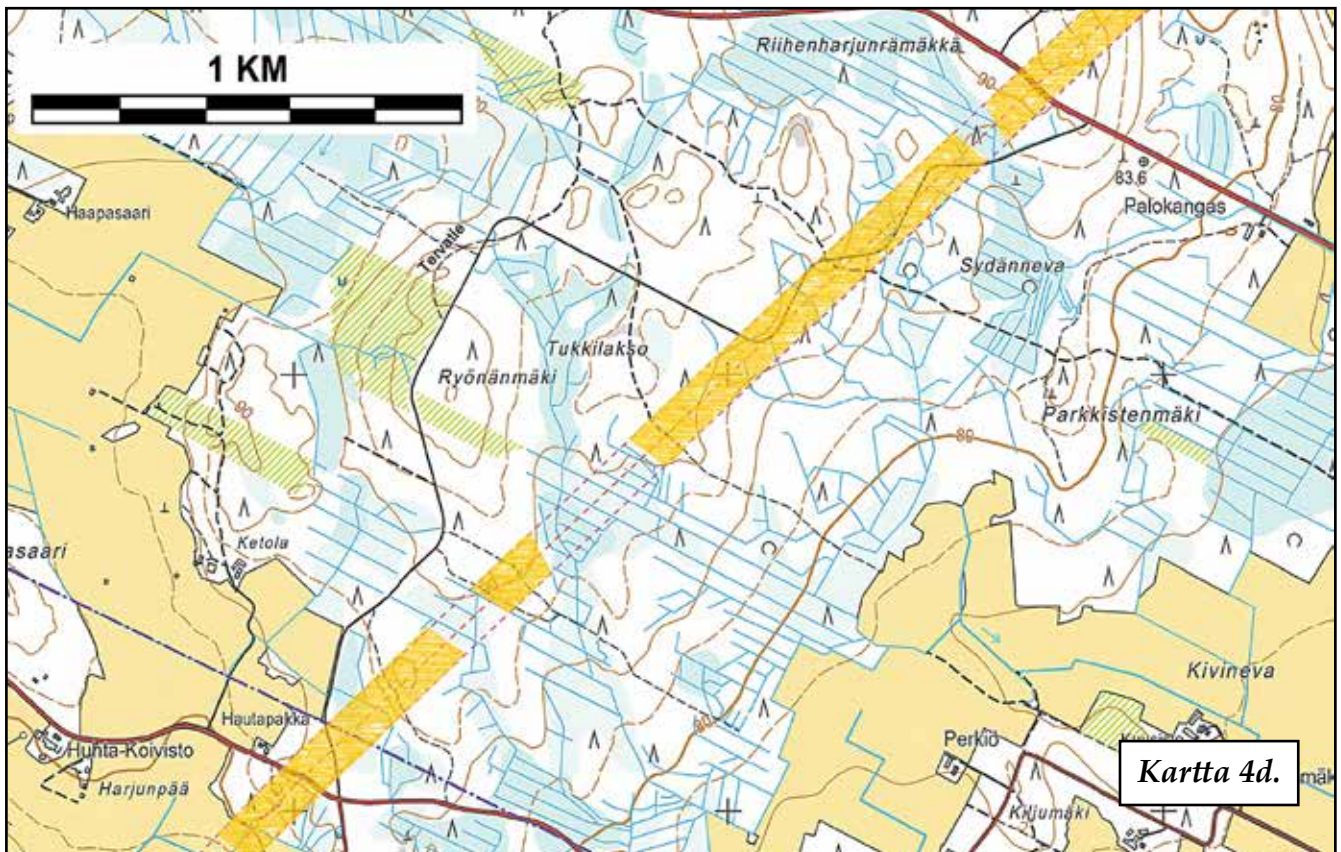
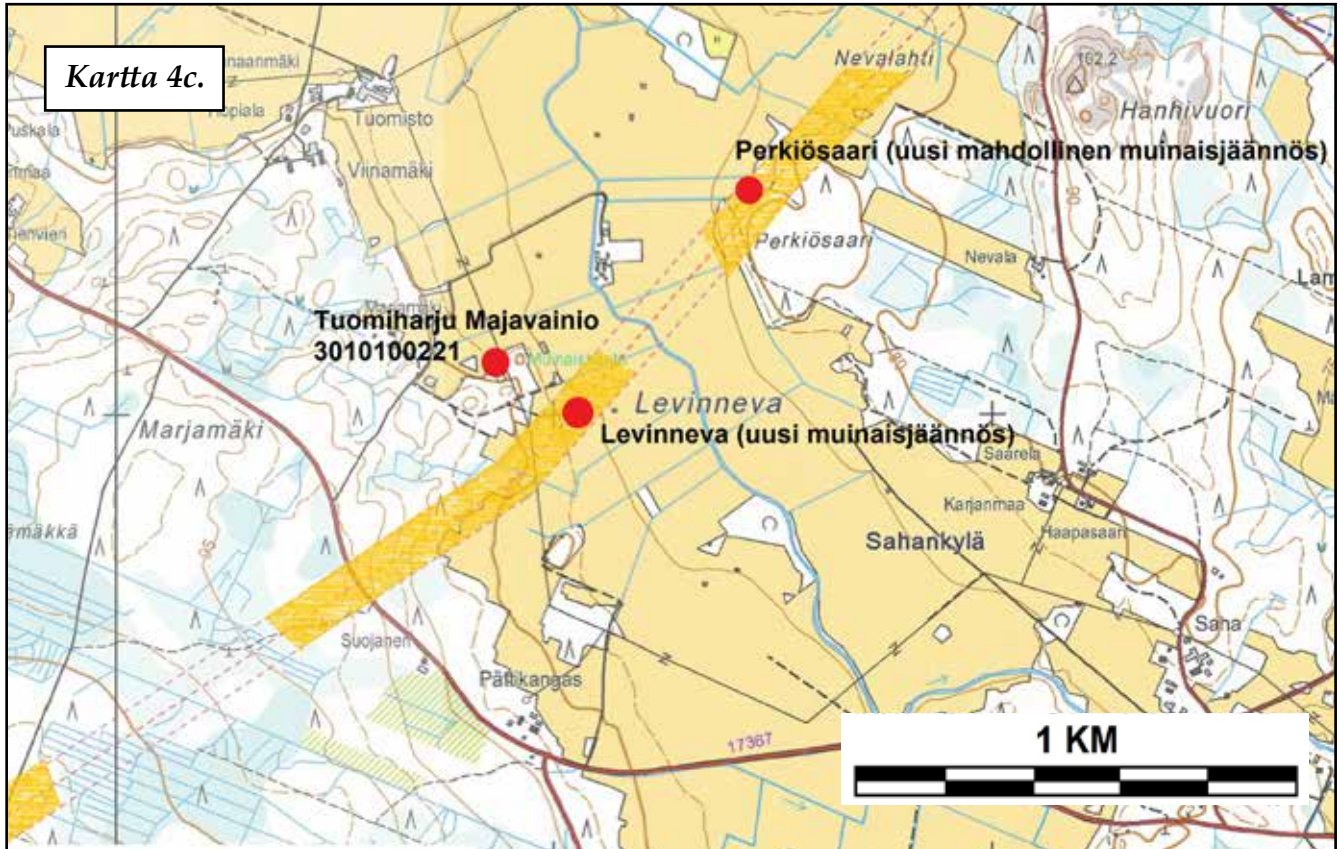
Inventointihavainnoista tehtiin kentällä muistiinpanoja ja merkintöjä kartalle. Tärkeimmät havainnot dokumentoitiin myös valokuvaamalla. Koordinaatit mitattiin GPS-paikantimella (Garmin GPSMAP® 64s) ja valokuvauksessa käytettiin digitaalikameraa (Panasonic DMC-FZ38). Jälkityövaiheessa maastohavainnot purettiin, kerätyt tiedot muokattiin inventointiraportin muotoon sekä laadittiin ehdotus kohteiden rauhoitusluokasta ja muinaisjäännekohteyypistä.

Havainto-olosuhteet maastossa olivat vaihtelevat, mutta pääosin kohtalaiset tai hyvät. Peltoista arviolta noin puolet oli kynnöksellä ja loput peitteisiä. Tosin sänki- ja kesantopelloiltakin pyrittiin tekemään vähintään maaperän laatuun liittyviä havaintoja mahdollisuuksien mukaan. Metsän kasvuvaiheet vaihtelivat harvasta ja avoimesta mäntykankaasta tuoreeseen avohakkuuseen ja harventamattomaan taimikkoon ja havaintomahdollisuudet metsäisillä alueilla myös sen mukaan. Hiekkakuoppien, teiden ja ojien leikkaukset olivat osin uusia ja avoimia, mutta paikoin sammaloituneita tai muuten peitteisiä. Niistä pystyi kuitenkin yleisesti ottaen melko hyvin tekemään havaintoja. Olemassa olevan sähkölinjan pohja inventointialueen itäpäässä pohja oli metsämaastossa raivattu puustosta noin 60 metrin leveydeltä, mikä helpotti havainnointia sen alueella ja reunoilla.

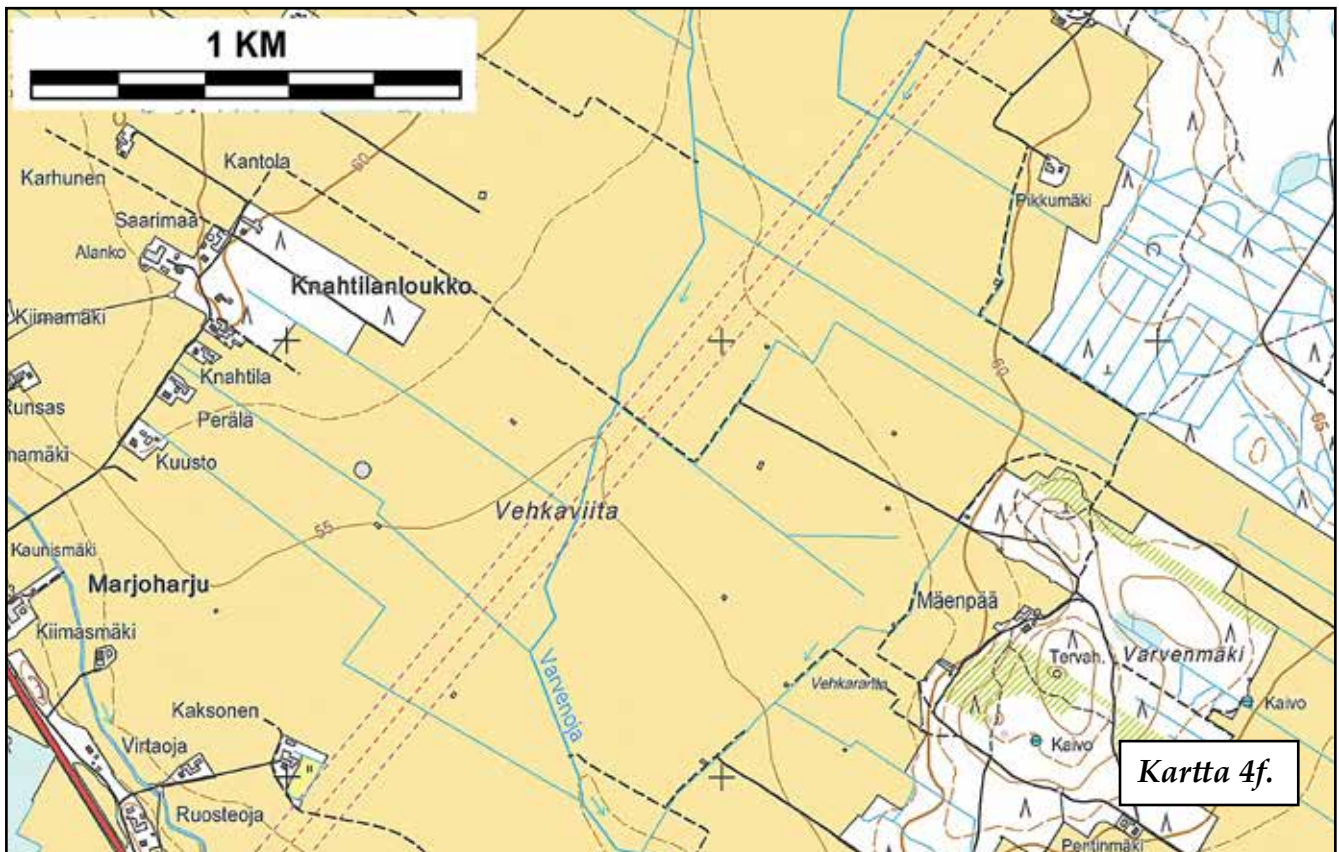
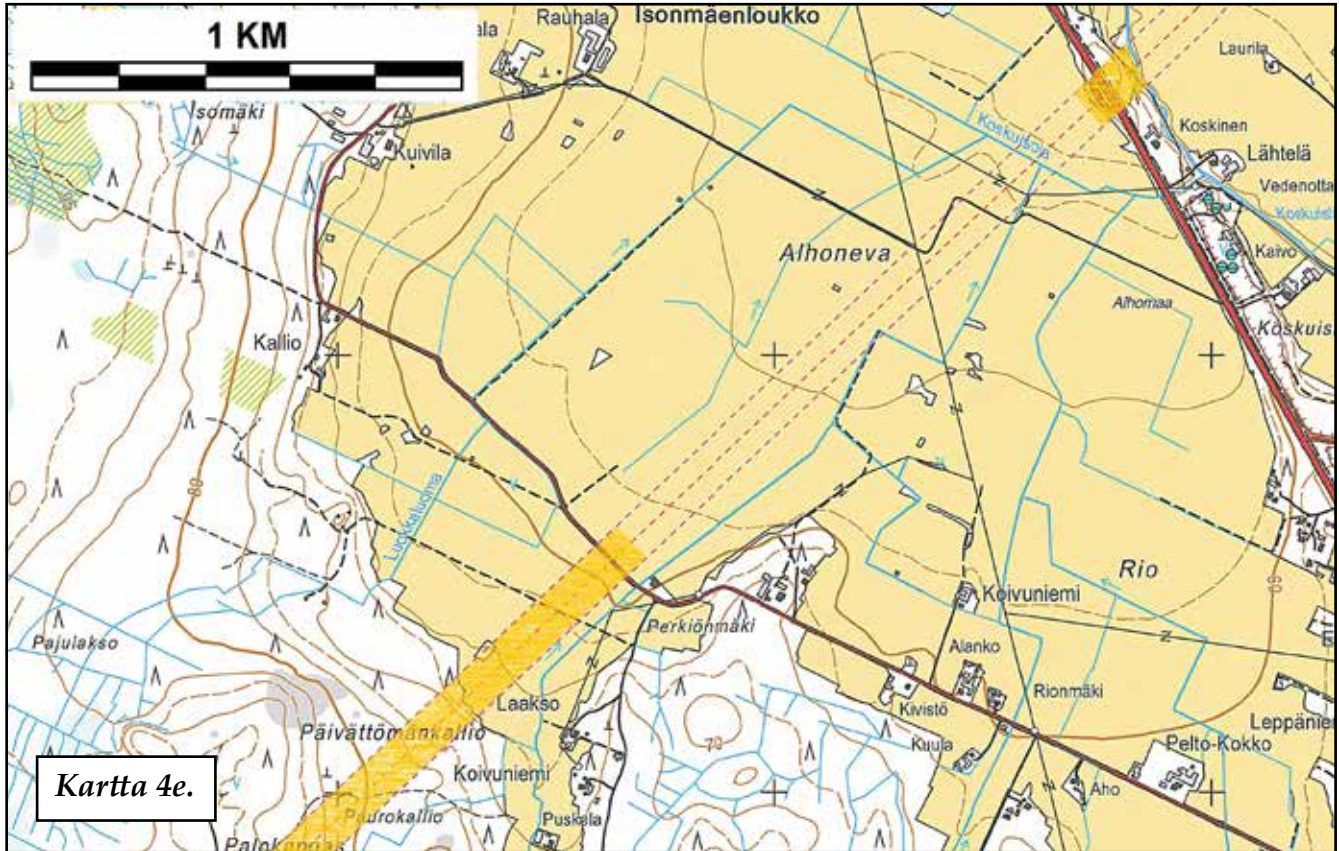
Kartta 4a-n. Tutkimusalueen rajaus ja inventoinnin yhteydessä tarkastetut alueet. Kartat ovat järjestyksessä lännestä itään ja niissä on mittakaavajana. (Karttapohja Maanmittauslaitoksen Maastotietokanta 05/2015, linjan digitointi Empower PN Oy, muu digitointi Marja Pälkkö). Käytetyt karttamerkin­nät: punainen katkoviiva = sähkösiirtolinjan keskilinja ja inventointialueen rajaus, oranssi varjostus = maastossa tarkastetut alueet, punainen = muinaisjään­nös (muinaisjään­nösrekisterin numero mainittu, jos kyseessä on ennestään tunnettu kohde).

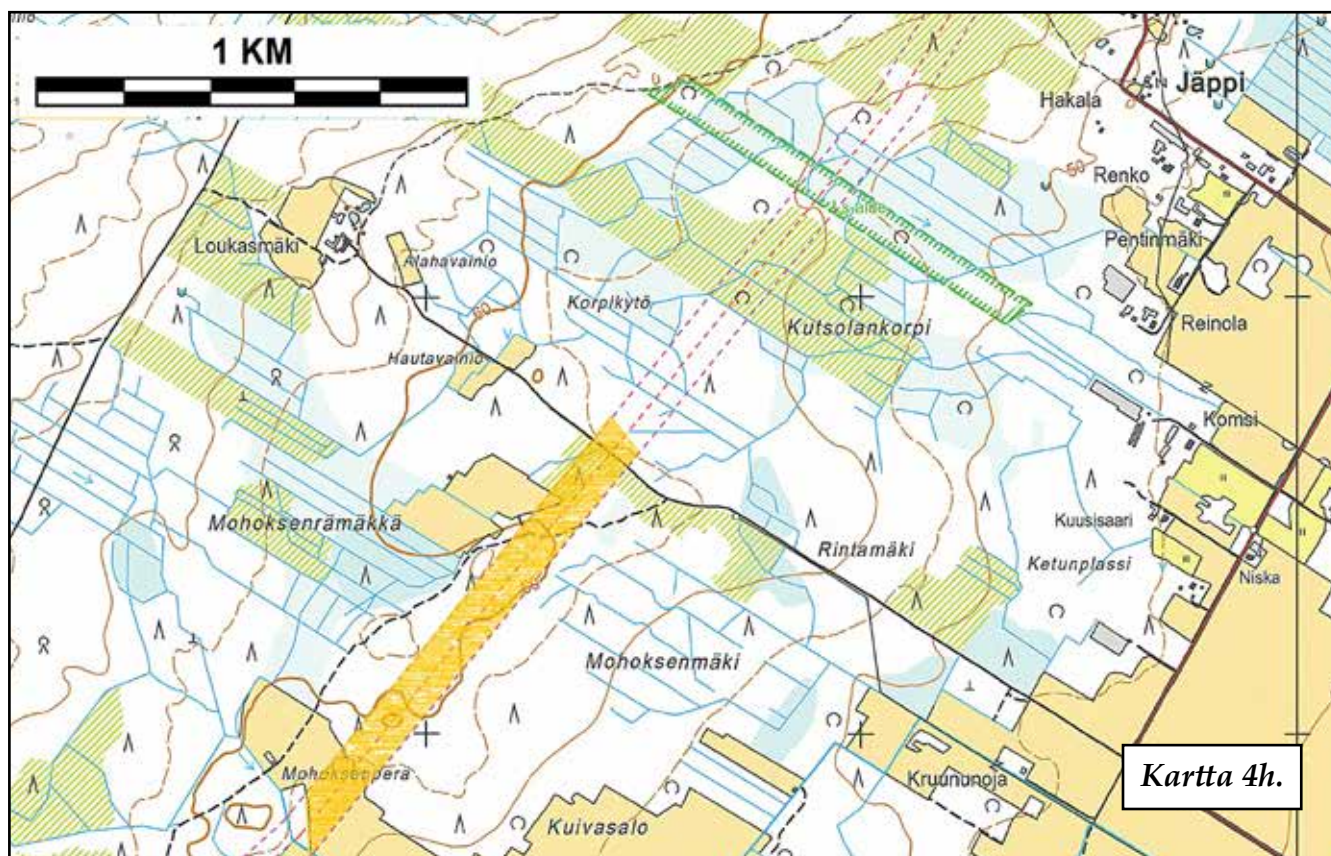
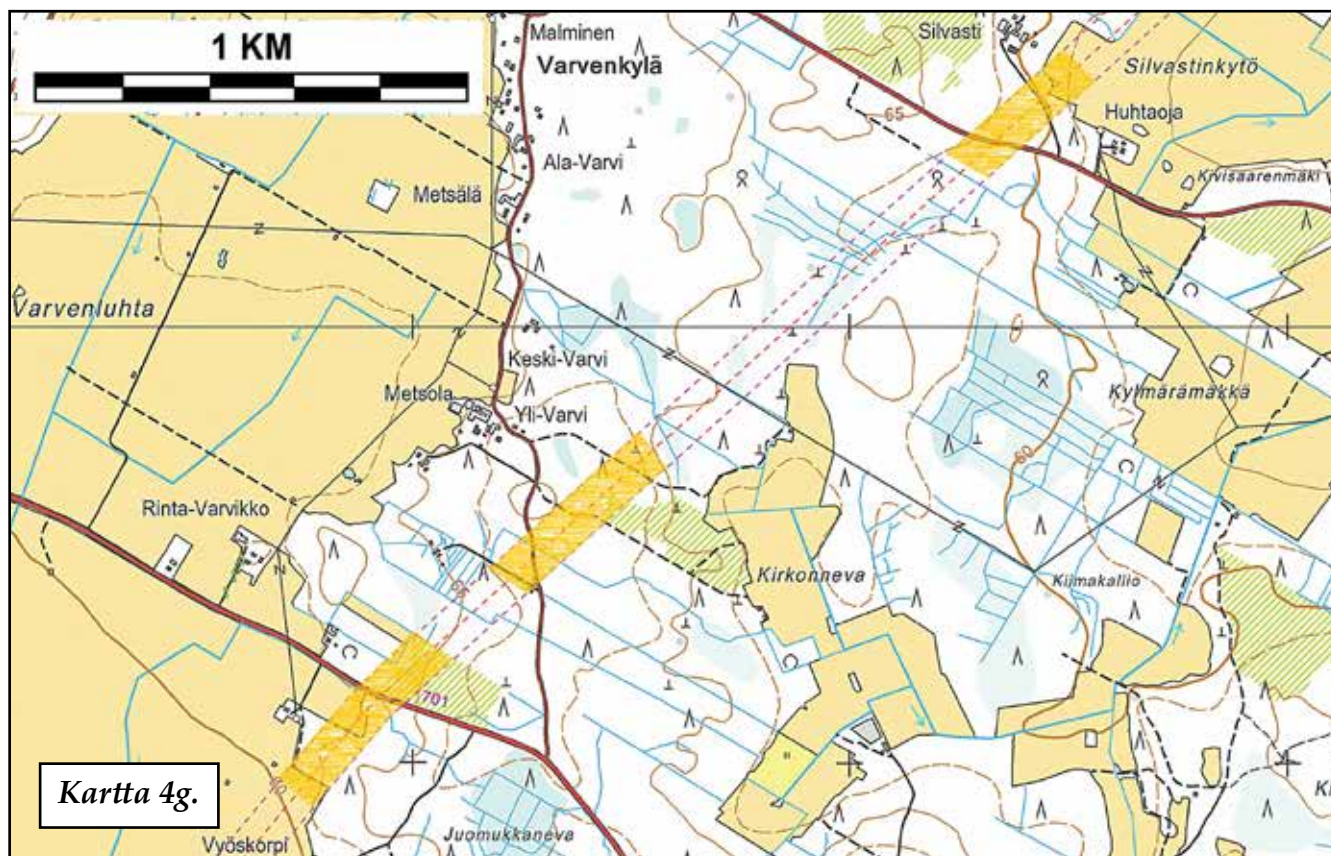


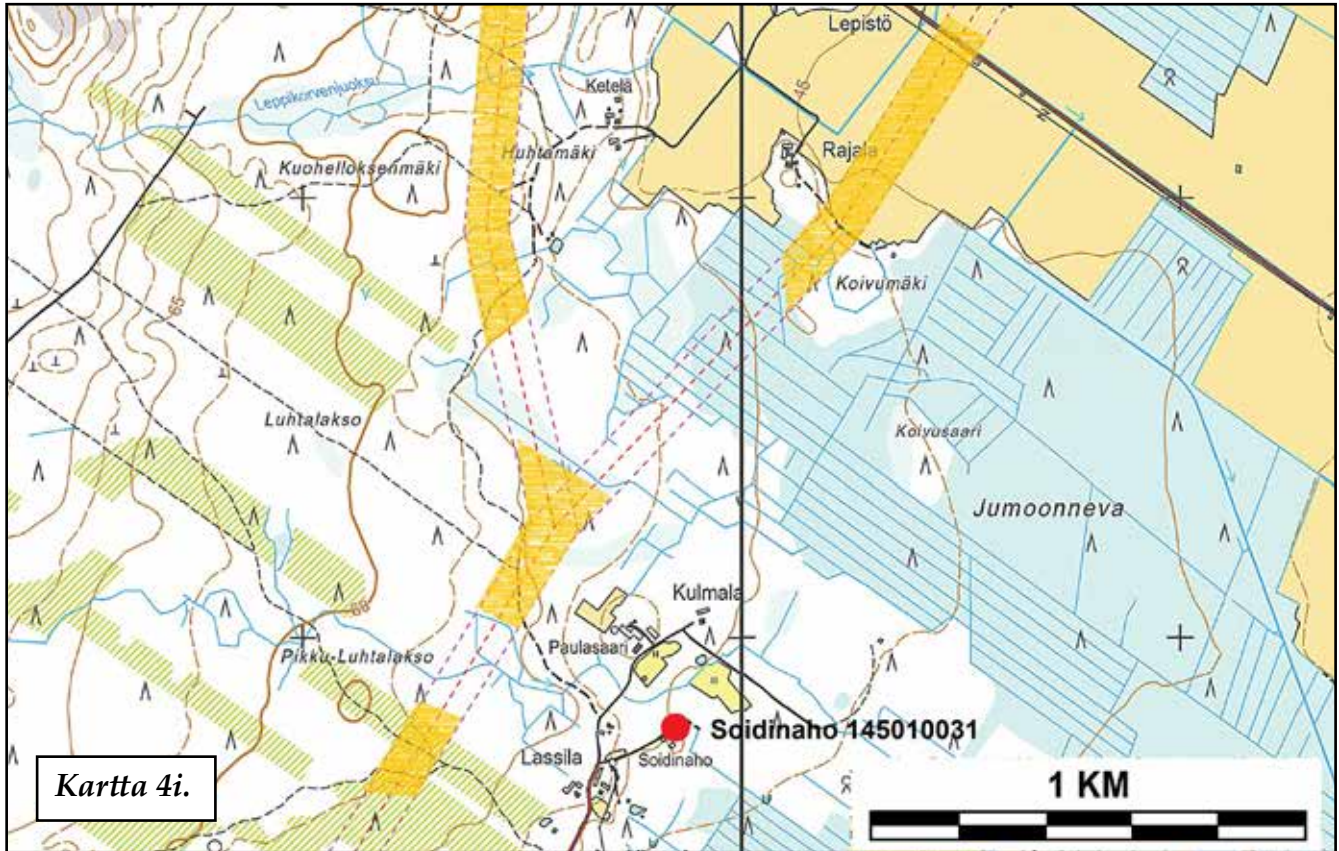
Kartta 4c.



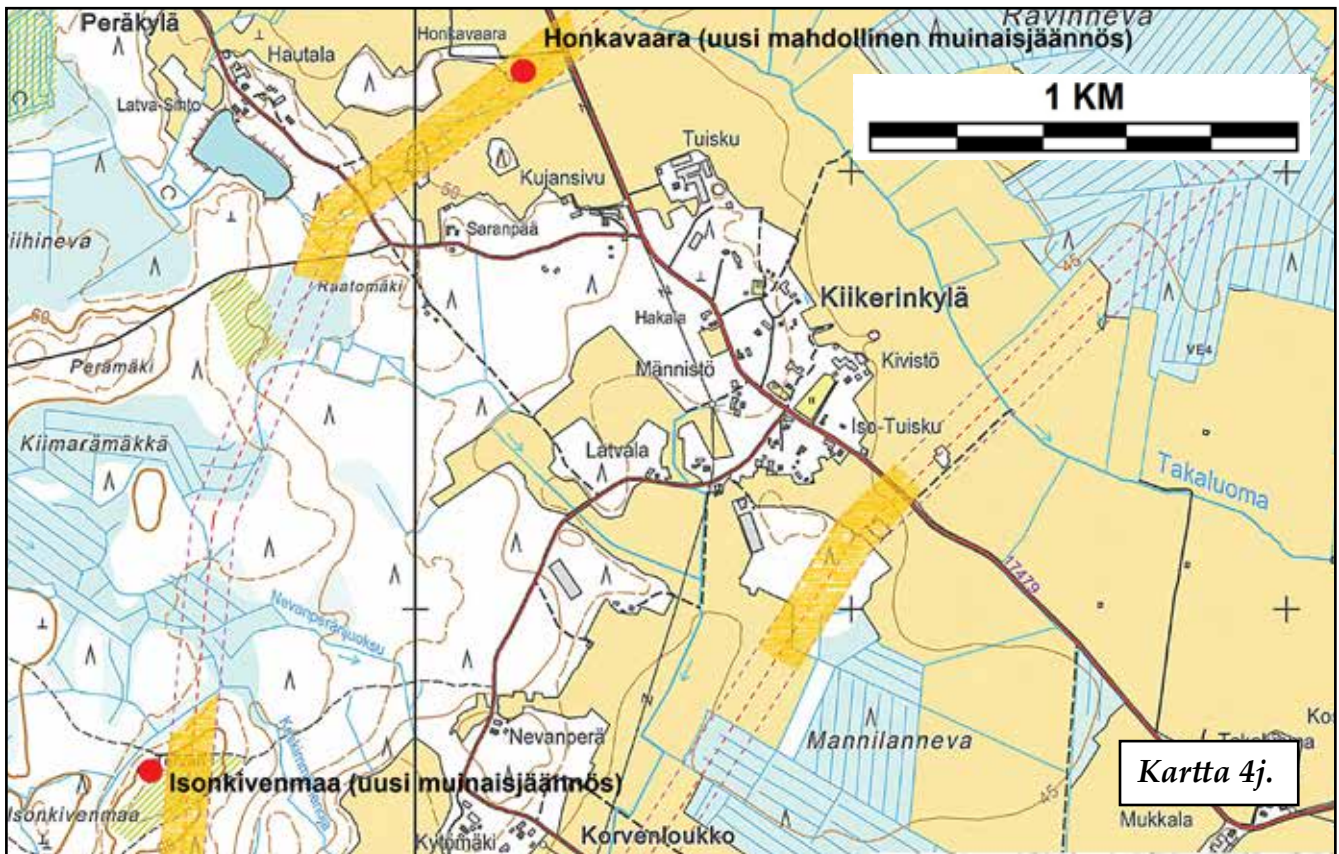
Kartta 4d.



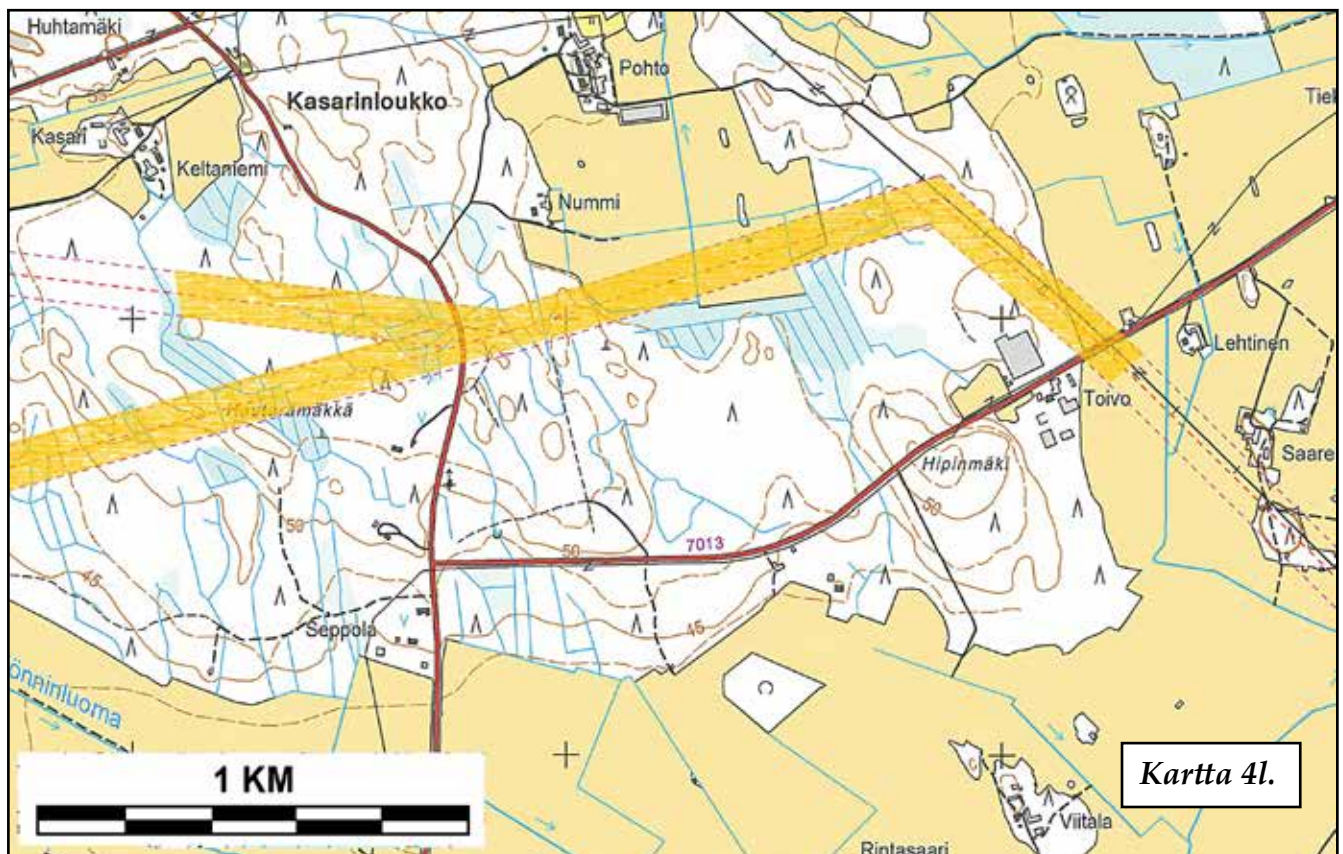
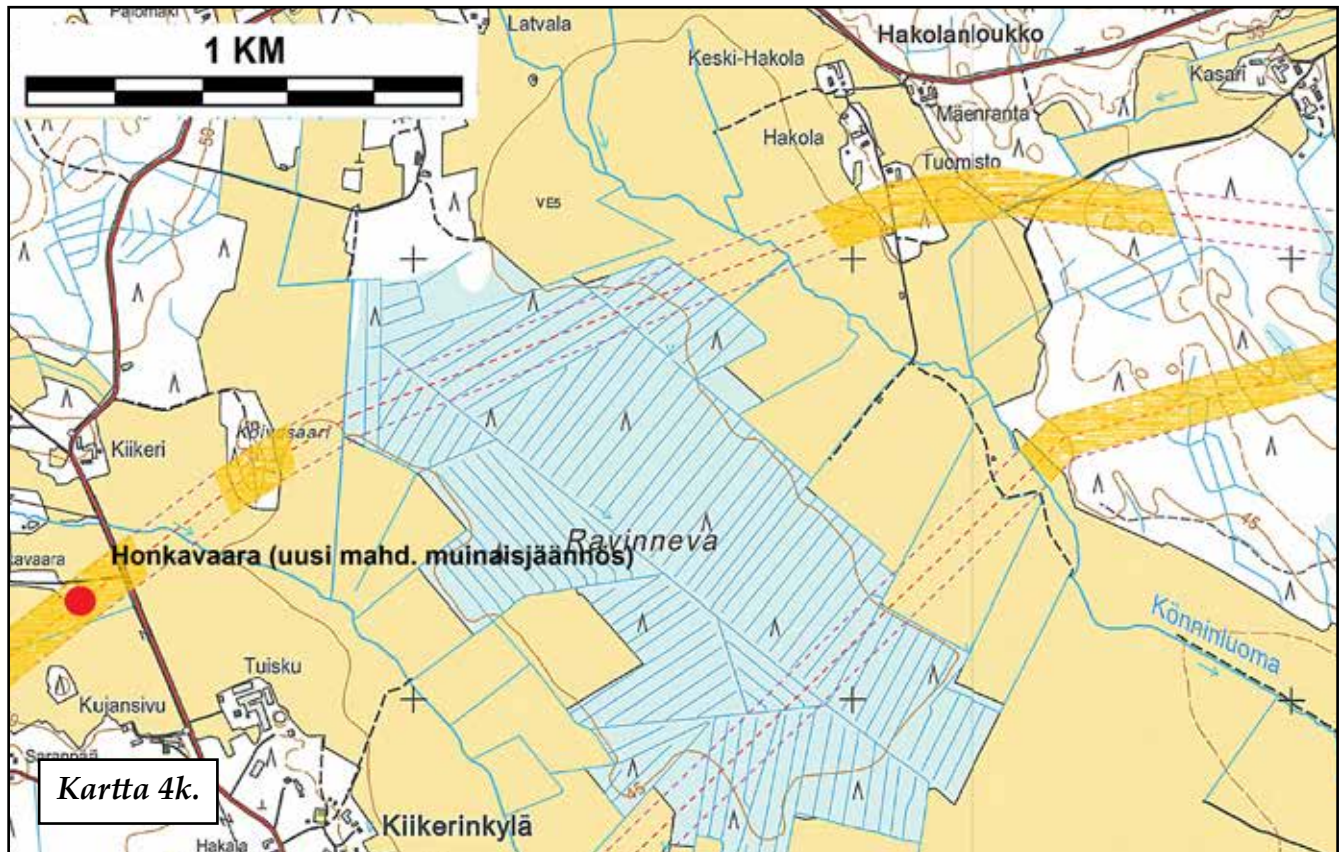


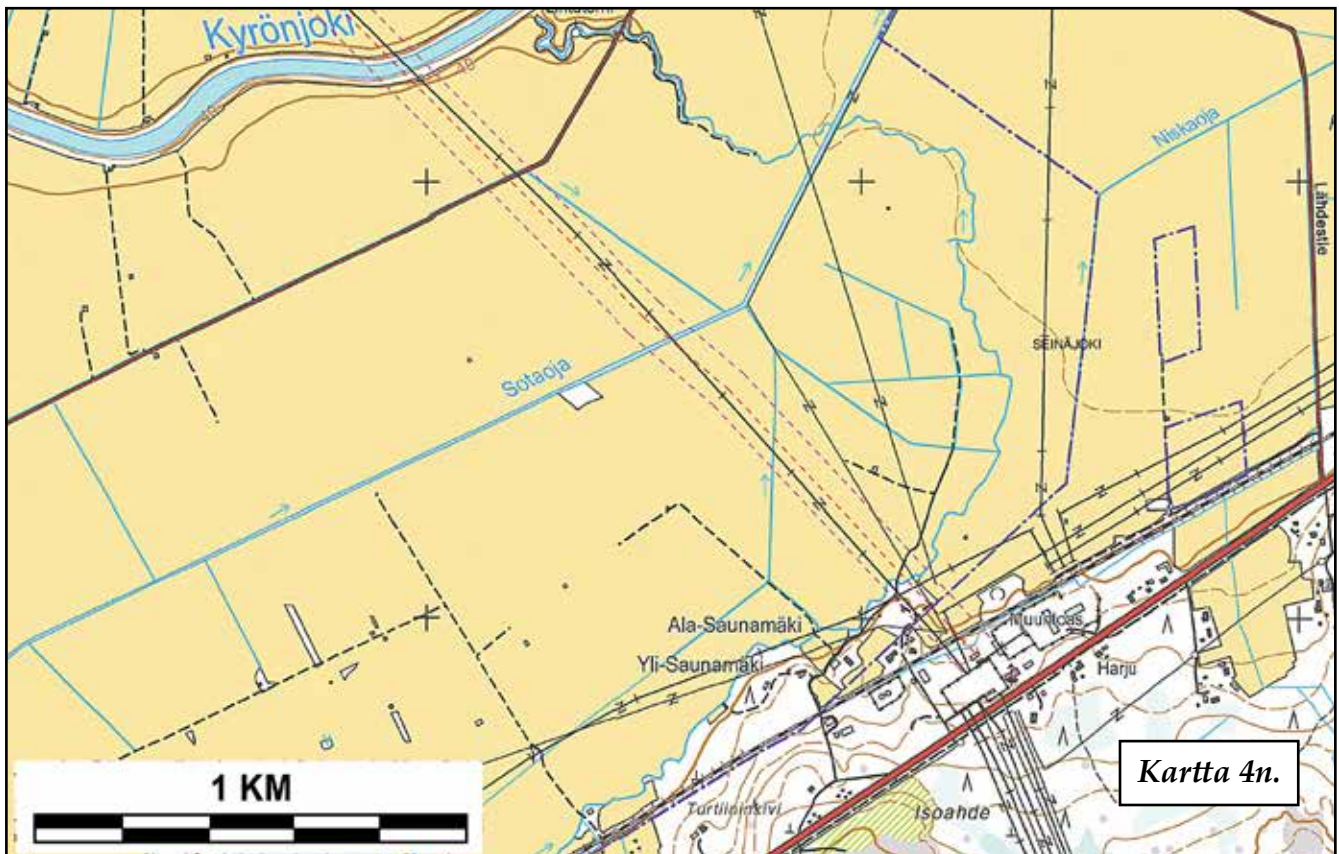
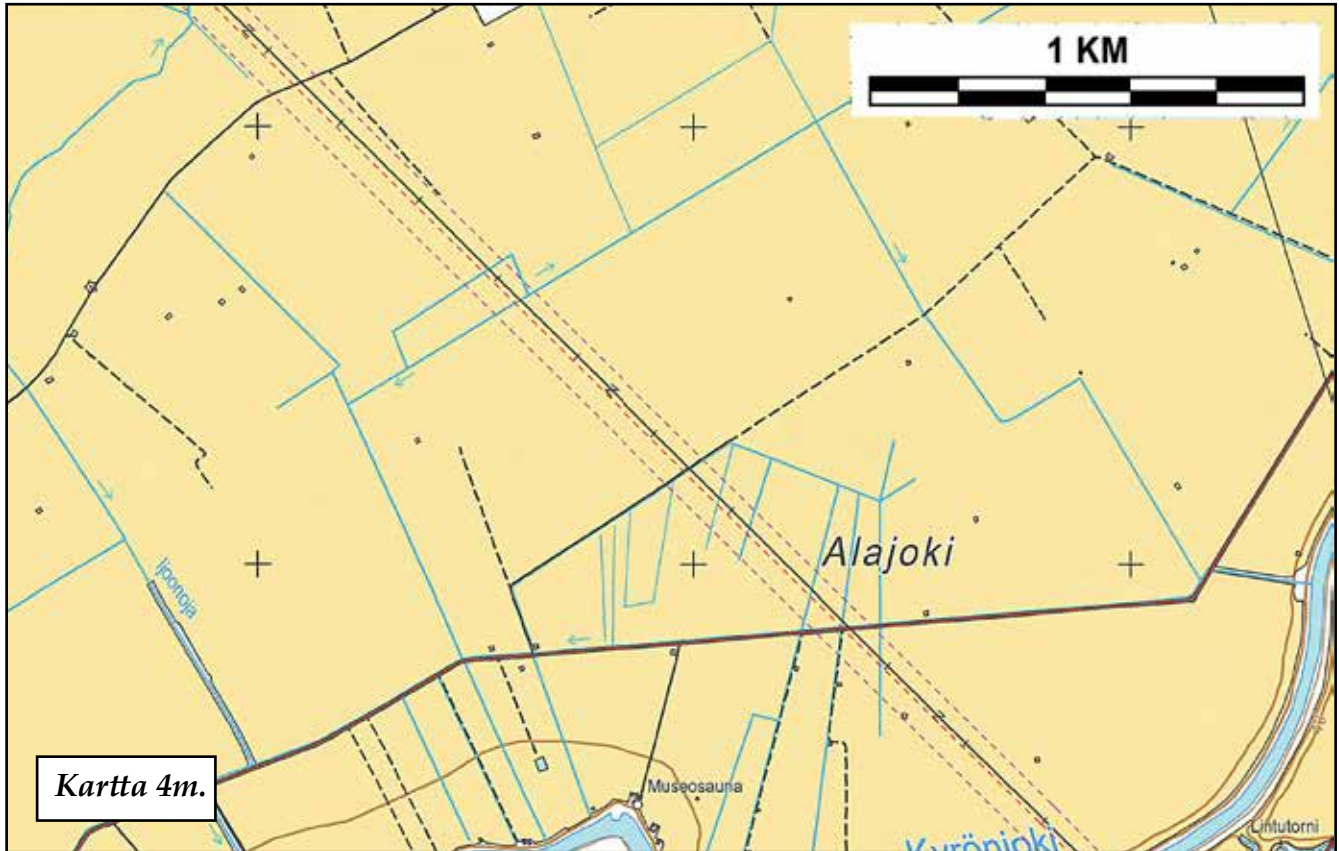


Kartta 4i.



Kartta 4j.





UUDET KIINTEÄT MUINAISJÄÄNNÖKSET (EHDOTUS)

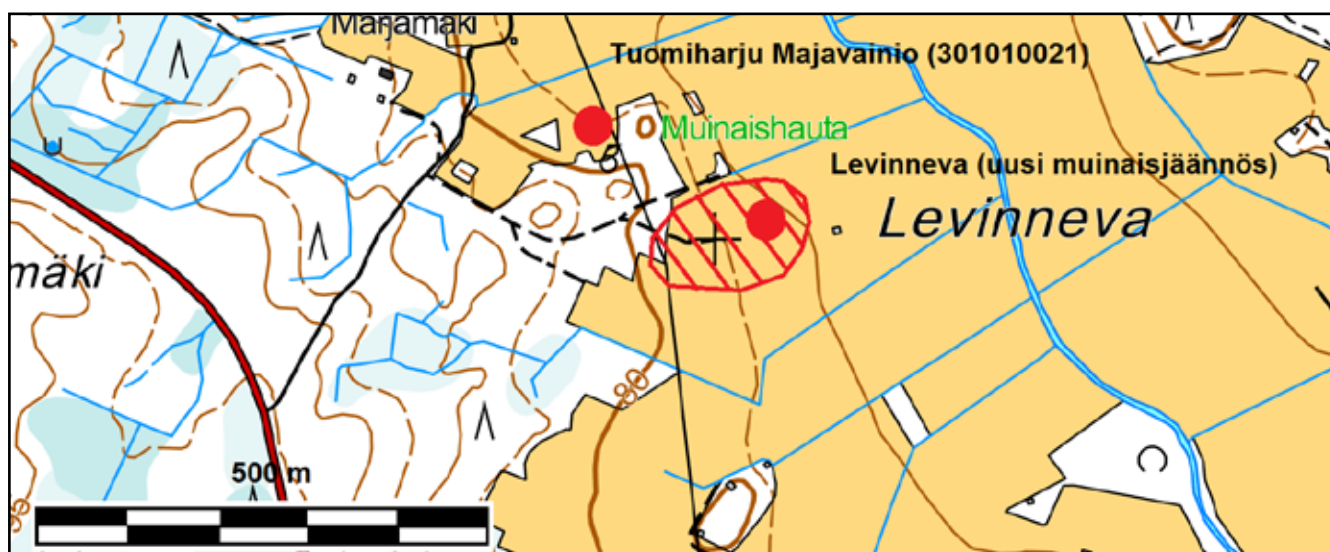
1. KURIKKA LEVINNEVA

Nimi (ehdotus):	Levinneva
Nro mj. rekisterissä:	-
Kunta:	Kurikka
Laji:	kiinteä muinaisjäännös
Muinaisjäännöstyyppi:	asuinpaikat
Ajoitus:	kivikautinen
Ajoitustaranne:	ei määritelty
Koordinaatit:	P: 6958025 I: 261061 (ETRS89-TM35FIN -tasokoordinaatisto)
Korkeus meren pinnasta:	noin 75–80 m mpy
Koordinaattien selite:	löytökeskittymän keskikoordinaatit, määritetty GPS-paikantimella
Etäisyystieto:	Kurikan kirkosta noin 7,5 km pohjoisluoteeseen (NNW)
Peruskartta (yleislehtijako):	124407
Löydöt:	KM 40410

Aikaisemmat tiedot: Kohde on ennestään tuntematon muinaisjäännös. Siitä noin 150 metriä luoteeseen tunnetaan ennestään kivikautinen asuinpaikka (Kurikka Tuomiharju Majavainio 301010021). Kohteiden välistä ei ole tehty asuinpaikan jatkuvuuteen viittaavia havaintoja, mutta ne saattavat siitä huolimatta liittyä samaan asutukseen.

Kartta 5.

Levinnevan kivikautisen asuinpaikan sijaintikartta. Asuinpaikan löytökeskittymän keskipiste on merkitty kartalle punaisella ympyrällä ja ehdotus muinaisjäännösalueen rajaukseksi on vinoviivoituksella. Kartassa on janamittakaava. Taustakartta: Maanmittauslaitoksen Maastotietokanta 5/2015, kohdemerkintöjen digitointi: Marja Pälikkö.



Kohteen sijainti: Levinnevan kivistä asuinpaikka sijaitsee Levinevan peltoalueen reunassa Nenättömänluoman länsipuolella. Joen rantaan on matkaa noin 200 metriä. Maaperä on loivasti koilliseen viettävällä pellolla yleisesti ottaen savea ja peltosaarekkeen reunassa hiekkamoreenia, mutta löytökeskittymän kohdalla on nähtävissä myös savisella pellolla hiekkaisempi alue.

Kohteen kuvaus: Pellon pinnassa, pienen kohouman kohdalla on noin 20 metriä halkaisijaltaan oleva hiekkainen alue, joka erottuu selvästi ympäristöstään. Hienon keltaisen hiekan lisäksi siinä on paikoin tummaksi värjäytyneitä sekä punaiseksi palanutta maata ja joitakin palaneita kiviä. Samalla alueella oli pellon pinnassa runsaasti löytöjä: pohjalaisen liuskekirveen katkelma, kvartsi-iskoksia ja todennäköisesti myös kvartsiesineitä, kivilaji-iskoksia sekä muutamia palaneen saven paloja, jotka ovat mahdollisesti kivistä keramiikkaa. Kaikkia näkyvillä olevia iskoksia ei poimittu talteen tarkastuksen yhteydessä.

Löytökeskittymän ympäristössä on maaperä savinen, mutta lähellä peltosaarekkeen reunaan, noin 50 metriä keskittymästä lounaaseen se muuttuu taas hiekkaisemmaksi. Tältä alueelta löytyi pellon peitteisyydestä huolimatta yksi kivilaji-iskos. On todennäköistä, että asuinpaikka jatkuu ainakin metsän reunaan asti. Vanhoja peruskartta-aineistoja vertailemalla vaikuttaa siltä, että löytökeskittymän lounaispuolella on ollut vielä 1970–80 luvulla pieniä viljelemättömiä alueita. Kartalla 5 esitetyn rajausehdotuksen ulkopuolelta ei löytöjä tai muita asuinpaikkaan viittaavia havaintoja tehty vaikka pintapöimintää jatkettiin jonkin matkaa eri suuntiin.

Havainto-olosuhteet tarkastushetkellä olivat melko hyvät. Löytökeskittymän kohdalla pellon pinta oli kynnetty ja avoin. Sen länsi- ja eteläpuolella pelto oli oraalla ja pohjoispuolinen pelto oli kesannolla. Maanalaiset kulttuurikerrokset ja rakenteet ovat ainakin löytökeskittymän kohdalla rikkoutuneet. Lähempänä peltosaarekkeen reunaa niitä on mahdollisesti säilynyt enemmän. Säilyvyysasteen tarkempi määrittely edellyttää arkeologista kaivausta. Runsaiden pintalöytöjen ja epävarmojen keramiikkalöytöjen perusteella on oletettavaa, että asuinpaikan iän määrittäminen on niin ikään mahdollista kaivauksella. Tutkimuksellisesti kohde on kiinnostava koko Kurikan kivistä asutushistorian kontekstissa.



Kuva 1.

Levinnevan kivistä asuinpaikan eteläosa, joka näkyy ympäristöönsä hiekkaisempuna alueena pellon pinnassa. Kuvattu pohjoisluoteesta.

2. ILMAJOKI ISONKIVENMAA

Nimi (ehdotus):	Isonkivenmaa
Nro mj. rekisterissä:	1000015047
Kunta:	Ilmajoki
Laji:	kiinteä muinaisjäänös (aikaisempi laji: mahdollinen muinaisjäänös)
Muinaisjäänöstyyppi:	työ- ja valmistuspaikat, tervahaudat, raudanvalmistuspaikat
Ajoitus:	historiallinen
Ajoitustarkenne:	ei määriteltä
Koordinaatit:	P: 6970638 I: 271383 (ETRS89-TM35FIN -tasokoordinaatisto)
Korkeus meren pinnasta:	noin 60 m mpy
Koordinaattien selite:	tervahaudan keskikoordinaatit, määritetty GPS-paikantimella
Etäisyystieto:	Ilmajoen kirkosta noin 8 km pohjoisluoteeseen (NNW)
Peruskartta (yleislehtijako):	222202
Löydöt:	Näytteenä otettiin talteen yksi rautakuonakappale, jota ei ole luetteloitu mihinkään kokoelmaan. Inventoija säilyttää sitä toistaiseksi.

Aikaisemmat tiedot: Kohde on merkitty maastokarttaan tervahautana. Ilmajokelaisen Olavi Yli-Vainion tekemään ilmoituksen perusteella se on viety Museoviraston muinaisjäänösrekisteriin mahdollisena muinaisjäänöksenä 2010. Ilmoittajan antamien tietojen perusteella kyseessä on mahdollisesti raudanvalmistuspaikka. Kohdetta ei ole aikaisemmin tarkastettu arkeologisesti.

Kartta 6.

Isonkivenmaan muinaisjäänösalueen sijaintikartta. Tervahaudan keskipiste on merkitty kartalle punaisella ympyrällä ja uunin tai kiukaan perusta sekä kuonakasa keltaisella ympyrällä. Ehdotus muinaisjäänösalueen rajaukseksi on merkitty vinoviivoituksella. Kartassa on janamittakaava. Taustakartta: Maanmittauslaitoksen Maastotietokanta 5/2015, kohdemerkintöjen digitointi: Marja Pälikkö.



Kohteen sijainti: Isonkivenmaan tervahauta ja raudanvalmistuspaikka sijaitsee metsämaastossa olevan moreenikumpareen luoteisreunalla, noin 700 metriä Korvenloukosta länteen. Kohteen pohjoispuolitse kulkee Korvenloukontielle johtava polku. Selvästi ympäröivää maastoa korkeamman, lounas-koillisuuntaisen moreenikumpareen lakialueella kasvaa mäntytaimikkoa, jonka alueella maaperää on muokattu metsänuudistamisen yhteydessä. Luoteisrinteellä kohteen ympäristössä sen sijaan kasvaa kohtalaisen kookasta kuusivaltaista puustoa. Sen alapuolella maasto on soistuvaa lehtipuuvalltaista sekametsää.

Kohteen kuvaus: Muinaisjäännöskohteeseen liittyviä rakenteita havaittiin inventoinnin yhteydessä tervahauta, uunin tai kiukaan perusta sekä kuonakasa. Havainto-olosuhteet alueella oli tarkastushetkellä hyvät. Kohde on hyväkuntoinen ja tutkimuksellisesti mielenkiintoinen kokonaisuus.

Tervahaudan kokonaishalkaisija on noin 20 metriä. Hautaa kiertää noin viisi metriä leveä ja 0,5 m korkea valli, joka vaikuttaa muodostuneen lähes kokonaan raudansulatuksessa syntyneistä kookkaista kuonan kappaleista. Haudan syvyys sen pohjalta vallin päälle on noin kaksi metriä. Noin viisi metriä pitkän halssin suunta on luoteeseen, missä maasto laskee jyrkästi. Tervahaudan pohjalla ja valleilla kasvavasta puustosta sekä vanhoista kannoista päätellen sillä on ikää yli 100 vuotta.

Tervahaudasta noin 25 metriä lounaaseen on noin 2,2 m x 1,8 m kokoinen ja 70 senttimetriä korkea nelisivuinen ja tasalakinen uunin tai kiukaan perusta. Se on hyvin sammaloitunut, mutta vaikuttaa yksinomaan luonnonkivistä rakennetulta. Suuaukko on mahdollisesti lounaaseen. Muita rakennuksen perustuksia paikalta ei havaittu. Tulisijan perustan kaakkoispuolella on maastossa noin metrin syvä, kaksi metriä leveä ja vähintään kymmenen metriä pitkä rinteeseen suuntainen painanne, joka voi olla ihmistekoinen tai luontainen.

Tervahaudasta 25 metriä eteläkaakkoon on muodoltaan epämääräinen kuonakasa, jonka koko on noin 2 m x 3 m ja korkeus 60 cm. Kuonaa tuntuu jalan alla olevan maastossa paikoitellen muuallakin. Tervahaudan ja vallin välissä on ympäristöä tasaisempi maastonkohta, jota on mahdollisesti raivattu.

Kohteesta ilmoittaneen Olavi Yli-Paavolan käsityksen alue mukaan lienee joskus ollut Peltoniemen maita ja kyseessä saattaa olla joko Peltoniemen omaan tarpeeseen tai Östermyran ruukille tuotetun raudan alkujalostuspaikka. Maastotarkastuksessa tehtyjen havaintojen – etenkin kuonan suuren määrän – perusteella alueella tai sen lähistöllä on ilmeisesti pelkistetty rautaa melko runsaasti, mutta edes alkeelliseen raudansulatusuuniin tai harkkohenkkiin viittavia rakenteita ei tarkastuksen yhteydessä havaittu. Tervahauta sen sijaan vaikuttaa rakenteellisesti tyypilliseltä. Onkin mahdollista, että alueella on ollut raudanvalmistusta ennen tervahaudan rakentamista, mutta siihen liittyvät rakenteet ovat kuonaa lukuun ottamatta hävinneet tässä yhteydessä. Käytöstä jääneellä raudanvalmistuspaikalla ennestään oleva pirtti tai muuten muistikuva paikan soveltuvuudesta tilapäisluonteiseen alkutuotantoon on jopa saattanut ohjata tervahaudan rakentamista sinne. Kohteen taustasta on ehkä mahdollista saada historiallisten lähteiden perusteella sellaista lisätietoa, jota ei tämän inventoinnin puitteissa ole mahdollista selvittää.



Kuva 2. Isonkivenmaan tervohaudan halssi luoteesta kuvattuna.



Kuva 3. Kiukaan raunio haudan lounaispuolella. Kuvattu luoteesta.



Kuva 4. Kuonakasa haudan kaakkoispuolella. Kuvattu pohjoisesta.

Kuva 5. Isonkivenmaan tervohaudan valleja ja pohjaa lounaasta kuvattuna.



UUDET MAHDOLLISET MUINAISJÄÄNNÖKSET (EHDOTUS)

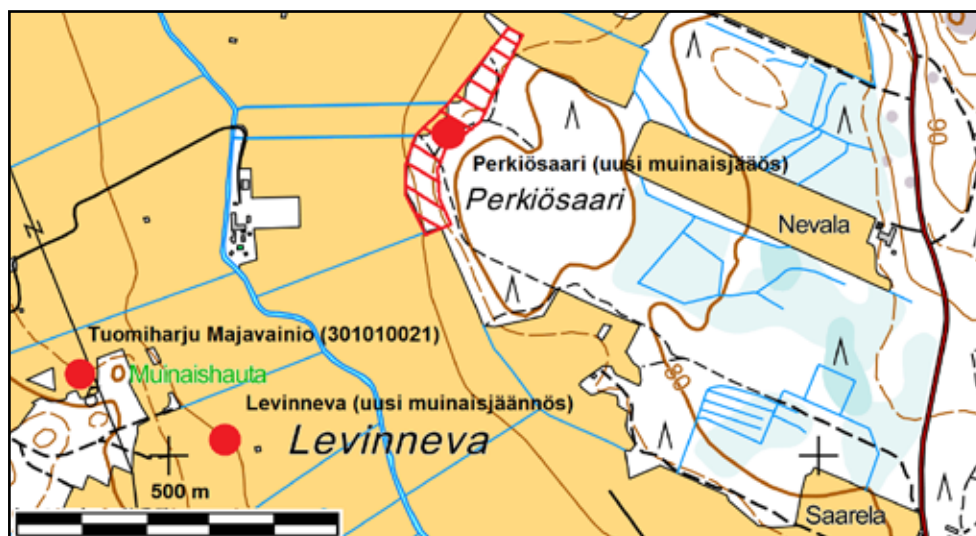
3. KURIKKA PERKIÖSAARI

Nimi (ehdotus):	Perkiösaari
Nro mj. rekisterissä:	-
Kunta:	Kurikka
Laji:	mahdollinen muinaisjäänös
Muinaisjäänöstyyppi:	ei määritelty
Ajoitus:	ei määritelty
Ajoitustarkenne:	ei määritelty
Koordinaatit:	P: 6958500 I: 261425 (ETRS89-TM35FIN -tasokoordinaatisto)
Korkeus meren pinnasta:	noin 75–80 m mpy
Koordinaattien selite:	keskikoordinaatit määritetty Maanmittauslaitoksen Maastotietokannasta
Etäisyystieto:	Kurikan kirkosta noin 7,8 km pohjoisluoteeseen (NNW)
Peruskartta (yleislehtijako):	124407
Löydöt:	-

Aikaisemmat tiedot: -

Kohteen sijainti: Kohde sijaitsee Levinnevan peltoalueen ja Nenättömänluoman koillispuolella olevan metsäsaarekkeen länsireunalla. Alueen länsipuolella olevan peltoalueen maaperä on liejua ja itäpuolella nousevan Perkiösaaren hiekkamoreenia. Näiden välille jää maaperäkartan (GTK 1:200 000) mukaan kapea kaistale, jossa pintamaalaji on hieno hieta ja pohjamaa savea. Kohde sijoittuu tälle kaistaleelle.

Kartta 7. Perkiösaaren mahdollisen muinaisjäänösalueen sijaintikartta. Kohteen keskipiste on merkitty kartalle punaisella ympyrällä ja ehdotus rajaukseksi on merkitty vinoviivoituksella. Kartassa on janamittakaava. Taus-takartta: Maanmittauslaitoksen Maastotietokanta 5/2015, kohdemerkintöjen digitointi: Marja Pälikkö.



Kohteen kuvaus: Pellon ja metsäisen mäen rajalla on selkeästi ihmisen kaivama noin 350 metriä pitkä kuopparivistö. Muodoltaan soikeat tai pyöreät kuopat ovat miltei vierivieressä. Ne ovat halkaisijaltaan 10–20 metriä ja yli metrin syviä. Pohjan muoto on pyöreä ja reunat melko loivat niissä kuopissa, joissa vesi ei estä havainnointia. Reunavallia kuoppien ympärillä ei ole havaittavissa. Kaikkiaan kuoppia on noin 20. Eteläisimmät kuopat sijaitsevat matalan rinteiden tai terassin alapuolella ja ovat kuivia. Pohjoisempien kuopanteiden kodalla maasto jatkuu melko tasaisena sekä pellon että metsän puolella. Niissä on runsaasti vettä ainakin inventointiajankohtana, ja niistä johtaa pelto-oja luoteessa, noin 200 metrin päässä olevaan kosteikkoon. Kuoppien reunoilla kasvavasta puustosta ja muusta kasvillisuudesta päätellen niillä on ikää vähintään 50 vuotta, mahdollisesti huomattavasti enemmän. Metsäsaarekkeen muista osista tai ympäröivältä sänkipelloilta ei löytynyt mitään muinaisjäännökseen viittaavia merkkejä.

Havainto-olosuhteet tarkastushetkellä olivat melko hyvät, mutta kohteen dokumentointi ja luonteen määrittäminen maastossa jäivät vaillinaisiksi, koska kohteen mahdollinen muinaisjäännösluonne alkoi hahmottua vasta jälkityövaiheessa.

Kuoppien alkuperäinen funktio on täysin epävarma. Maastohavaintojen, eri lähteiden vertailun ja muiden arkeologien kanssa käytyjen keskustelujen perusteella mahdollisiksi vaihtoehdoiksi on noussut esimerkiksi historiallinen (1700–1800-luvun) suonkuivausjärjestelmä, kellari- tai nauriskuopat, kivikautiset asutuspainanteet tai pyyntikuopat sekä maa-aineksenottopaikka. Mitään näistä vaihtoehdoista ei käytettävissä olevien tietojen valossa voida sulkea pois tai pitää muuta todennäköisempänä. Poikkeuksellisen kohteen laadun ja ajoituksen selvittäminen sekä muinaisjäännösstatuksen varmistaminen edellyttää arkeologista prospektointia, arkistotutkimusta tai paikallisten informanttien haastattelua, mahdollisesti kaikkia näitä.

Kuva 7. Perkiösaaren kuoppajonon pohjoisimmat, vedellä täyttyneet kuopat pohjoisesta kuvattuna.



Kuva 6. Perkiösaaren länsireunaa kiertävän kuoppajonon eteläisimmät kuopat. Kuvattu itäkaakosta.

4. ILMAJOKI HONKAVAARA

Nimi (ehdotus):	Honkavaara
Nro mj. rekisterissä:	-
Kunta:	Ilmajoki
Laji:	mahdollinen muinaisjäänös
Muinaisjäänöstyyppi:	asuinpaikat
Ajoitus:	kivikautinen
Ajoitustaranne:	ei määritelty
Koordinaatit:	P: 6972231 I: 272248 (ETRS89-TM35FIN -tasokoordinaatisto)
Korkeus meren pinnasta:	noin 47,5 m mpy
Koordinaattien selite:	keskikoordinaatit, määritetty GPS-paikantimella
Etäisyystieto:	Ilmajoen kirkosta noin 9,3 km pohjoisluoteeseen (NNW)
Peruskartta (yleislehtijako):	222202
Löydöt:	KM 40411

Aikaisemmat tiedot: -

Kohteen sijainti: Mahdollinen kivikautinen asuinpaikka sijaitsee Kiikerinkylän pohjoispuolella noin 150 metriä Takaluomasta etelään Honkavaaran taloon johtavan tien varressa pellolla itään pistävän peltosaarekkeen päässä. Maaperä peltoalueella on pääosin hiesua, mutta peltosaarekkeessa ja pellolla sen itäpuolelle hiekkamoreenia. Maasto alueella on tasaista.

Kartta 8. Honkavaaran mahdollisen kivikautisen asuinpaikan keskipiste on merkitty kartalle punaisella ympyrällä. Kartassa on janamittakaava. Taustakartta: Maanmittauslaitoksen Maastotietokanta 5/2015, kohdemerkintöjen digitointi: Marja Pälikkö.



Kohteen kuvaus: Pellon pinnassa lähellä peltosaarekkeen päätä erottuu ympäristöönsä kivisempi alue, josta löytyi muutamia epävarmoja kivilaji- ja kvartsi-iskoksia sekä yksi kvartsinen iskentäydin. Vaikka olosuhteet tarkastushetkellä olivat hyvät, ei pellon pinnasta löytynyt muuta muinaisjäänökseen viittaavaa. Mikäli kyseessä on kivistä asuinpaikka, se saattaa jatkuu viereisen metsäsaarekkeen puolelle. Saarekkeen kulmassa on kookas maakivi ja sen ympärillä ilmeisesti pellolta raivattuja kiviä. Inventointihavaintojen perusteella ei voida sulkea pois sitäkään mahdollisuutta, että epämääräiset löydöt ovat pellonraivauksen yhteydessä syntyneitä.

Kuva 8. Honkavaaran mahdollinen kivistä asuinpaikka pohjoisen linjausvaihtoehdon (VE5) kohdalla. Kuvattu pohjoisesta.



MUITA INVENTOINTIHAVAINTOJA

Ottaen huomioon inventointialueen laajuuden, siltä tavattiin vähän muita kuin viljelyyn ja metsänhoitoon liittyviä ihmistoiminnan merkkejä. **Mohoksenmäen** pohjoispuolella on vanha asutuspaikka, joka ei kuitenkaan ikänsä puolesta täytä muinaisjäännöskohteen edellytyksiä. Hyvin huonokuntoinen asuinrakennus sijaitsee inventointilinjan länsipuolella, mutta sen edustalla oleva avoin piha-alue mahdollisine ulkorakennusten perustoineen ja kaivoineen jää linjan alle. Toinen metsänhoidon yhteydessä tuhoutunut pienen rakennuksen tai kookkaan uunin perusta sijaitsi Kiikerinkylässä Lauttajärventien eteläpuolella. Nelikulmaisen – noin 4 m x 4 m kokoisen – matalana vallina maastossa erottuvan perustuksen kohdalta löytyi punatiilen paloja, jotka eivät vaikuttaneet vanhoilta.

Melko nykyaikaisia viljelyyn liittyviä raivausröykkiöitä tavattiin Kiikerinkylässä **Mannilannevan** pohjoispuolella olevan metsäalueen kulmassa ja **Saranpään** talon pohjoispuolella olevassa peltosaarekkeessa sekä Kasarinloukossa **Nummen** talon länsipuolisen peltoalueen reunassa ja keskellä. Hakolanloukossa **Hakolan** talon eteläpuolella pellon reunassa oli maaperä hyvin punaista ja palanutta, mutta mitään muinaisjäännökseen viittaavia löytöjä paikasta ei tehty, joten sitä on pidettävä luontaisena oksidoitumisena tai viljelytoimintaan liittyvänä ilmiönä.

Perinteisestä maankäytöstä – lähinnä tervanpoltosta – kertovaa paikannimistöä inventointialueen tuntumassa edustavat esimerkiksi **Hautapakka**, **Hautarämäkkä**, **Tukkilaakso** ja **Tervatie**. Huolellisesta tarkastelusta huolimatta näiden lähistöltä ei ainakaan inventoidulta linjalta löytynyt vanhoja tervahautoja tai muita niihin liittyviä rakenteita. Myöskään maastokartalle niitä ei ole linjan alueelle tai lähistölle merkitty lukuun ottamatta Isonkivenmaata, jota käsitellään tässä raportissa toisaalla.

Kivikautiselle asutukselle maaperänsä, korkeutensa ja topografiansa puolesta soveltuvia alueita oli inventoidulla linjalla muutamia. Tässä mielessä kiinnostavimpia ja maastossa erityisen tarkastelun kohteina olivat Ilmajoen puolella alueet, jotka sijaitsivat Marjoharjun, Pikku-Luhtalaakson, Koivusaaren sekä Hautarämäkän alueella tai läheisyydessä. Mistään näistä ei kuitenkaan inventoinnissa löytynyt muinaisjäännöstä.

Marjoharjun kohdalla inventointialue ylittää Nahkaluoman länsirantaa seuraavan, Koskenkorvalta alkavan hiekkaharjun hännän. Inventointilinjan kohdalla harjun leveys on enää vain noin 100 metriä. Se on tältä kohtaa käytännössä kokonaan muokattu Vaasaan johtavan Valtatie 3:n ja sen reunassa olevan levähdysalueen rakentamisen sekä maa-aineksenoton yhteydessä.

Pikku-Luhtalaakson kaakkoispuolella on metsämaastossa loiva, mutta selvästi ympäristöstään erottuva muinaisrantaterassi noin 57,5 m mpy korkeudella. Sen alueella maaperä on ympäristöä hienojakoisempaa hiekkamoreenia. Tästä noin 550 metriä itään sijaitsee Soidinahan kivikautinen asuinpaikka (145010031). Maaperä oli alueella metsätien rikkomaa ja puusto avohakattua, joten havaintomahdollisuudet olivat hyvät.

Hautarämäkän länsipuolella linja ylittää kaksi luode-kaakkosuuntaista kapeahkoa noin 55 m mpy olevaa moreeniharjannetta, joiden alueella maasto periaatteessa olisi kivikautiselle asutukselle soveltuvaa. Maanpinnan rikkoneiden polkujen kohdalta tai metsätyökoneiden ajourista ei kuitenkaan löytynyt muinaisjäännettöön viittaavia merkkejä.

Koivusaari puolestaan sijaitsee Kiikerinkylässä Takaluoman pohjoispuolella, Kiikerin talon ja Ravinnevan pohjoispään välissä. Koivusaari on noin 250 metriä pitkä ja 100 m leveä, pohjois-eteläsuuntainen moreeniharjanne, jonka lakialue kohoaa noin 550 m mpy ja on lähes kymmenen metriä ylempänä sitä ympäröivää hiesu- ja savipohjaista peltoa. Mäen korkeimmalla kohdalla on vaikuttava, noin viisi metriä sivuunsa oleva siirtolohkare, jonka yläreunassa ja vastaavasti lohkarresta haljenneessa laakakivessä kulkee leveähkö kvartsisuoni. Maisemallisesti alue on näyttävä ja topografialtaan hyvin todennäköinen kivikautinen toiminta-alue. Lisäksi siitä noin 750 metriä koilliseen sijaitsevan Kiikerinkylän entisen koulun alueelta on arkitolähteiden mukaan tehty kivikautisia irtolöytöjä.

Alueella kasvaa pääosin istutuskoivikkoa ja sen poikki kulkee pohjois-etelä- sekä itä-länsisuuntaiset tilustiet. Saarekkeen pohjoisosassa on kookas lieteallas. Saarekkeen laella – tilusteiden risteyksen luoteispuolella – on 25 m x 50 m alalla täyttömaata ja erilaista jätettä, joka vaikuttaa kohtalaisen nuorelta. Itärinteessä, siirtolohkareen itä- ja eteläpuolella on maassa useita hieman vanhemmilta vaikuttavia epämääräisen muotoisia kaivantoja, jotka voivat olla esimerkiksi kellarikuoppia tai maa-aineksenottokuoppia. Lisäksi alueella on yksi noin kaksi metriä syvä ja viisi metriä halkaisijaltaan oleva jyrkkäreunainen pyöreä kuoppa, joka saattaa olla alun perin esimerkiksi hiilimiilu, säilörehu- tai nauriskuoppa.

YHTEENVETO TUTKIMUSTULOKSISTA

Jurvasta Seinäjoelle suunnitteilla olevan sähkösiirtolinjan Niinistönnevan ja Seinäjoen välisestä noin 43 kilometriä pitkästä ja 100 metriä leveästä osuudesta tarkastettiin huhtikuussa 2015 maastossa noin 20,5 km. Tarkastetut alueet priorisoitiin esitöiden perusteella. Maastotöiden ulkopuolelle jääneestä alueesta noin kolme kilometriä on inventoitu muiden maankäyttöhankkeiden yhteydessä 2012–2014. Muilta tarkastamattomilta osiltaan linja kulkee enimmäkseen tiheästi ojitetussa suomaastossa tai alavalla savi- tai turvepohjaisella peltoaukealla. Inventoinnin tarkkuutta suunnitteilla olevan sähkösiirtolinjan alueella voidaan pitää hyvänä ja otosta kattavana.

Suunnitellun sähkösiirtolinjan alueelta tai sen välittömästä läheisyydestä havaittiin yksi ennestään tuntematon muinaisjäännöskohde, Kurikan Levinevan kivikautinen asuinpaikka. Yksi aikaisemmin mahdolliseksi muinaisjäännökseksi luokiteltu kohde, Ilmajoen Isonkivenmaa, todettiin kiinteän muinaisjäännöksen edellytykset täyttäväksi tervahauta- ja raudanvalmistuskohteeksi. Lisäksi dokumentoitiin kaksi uutta mahdollista muinaisjäännöskohdetta: Kurikan Perkiösaaren funktioltaan ja ajoitukseltaan määrittelemätön kuopparyhmä sekä Ilmajoen Honkavaaran mahdollinen kivikautinen asuinpaikka. Muita esihistoriallisia tai historiallisia muinaisjäännöksiä alueelta ei tavattu.

Inventoinnin lähtökohtana olleen linjauksen keskilinja kulkee suoraan Kurikan Levinevan ja Perkiösaaren kohteiden poikki. Hankkeen toteuttaminen suunnitelman mukaisesti uhkaa näiden muinaisjäännöskohteiden säilymistä. Inventoinnin toteuttajan näkemyksen mukaan muinaisjäännöksiin kohdistuva uhka ja siitä johtuva tutkimuspaine on mahdollista välttää siirtämällä Levinnevan kohteen eteläpuolella olevaa linjauksen taitepistettä koilliseen ja kiertämällä näin ko. kohteet kaakkoispuolelta.

Inventointialueen pohjoisosassa olevista vaihtoehtoisista linjauksista pohjoinen (VE5) uhkaa Ilmajoen Isonkivenmaan ja Honkavaaran muinaisjäännöskohteiden säilymistä. Isonkivenmaan muinaisjäännösalueen ehdotettu raja on linjauksen ulkopuolella, mutta aivan sen rajalla. Linjausvaihtoehdon toteuttaminen edellyttää tällä kohdalla, että kaikki rakennus- ja kunnossapitotoiminta tapahtuu tiukasti hankealueen rajauksen sisällä ja liikkuminen sen ulkopuolella kielletään. Honkavaaran kohde sijaitsee aivan linjauksen keskilinjalla. Muinaisjäännökseen kohdistuu jatkotutkimuspaine, mikäli sen läheisyyteen rakennetaan pylväk tai nykyinen maankäyttö sen alueella muuttuu muulla tavoin sähkösiirtolinjan rakentamisen yhteydessä. Eteläisemmän vaihtoehtoisen linjauksen (VE4) yhteydestä ei inventoinnissa tavattu muinaisjäännöksiä. Tämän perusteella se on muinaisjäännösten säilyvyyden näkökulmasta suositeltavampi vaihtoehto. Molemmat vaihtoehdot ovat kuitenkin toteuttamiskelpoisia.

Helsingissä 27.5.2015

Marja Pälikkö

KESKEISET LÄHTEET

KIRJALLISUUS

Luho, V. & Rinta-Tassi, O. 1980:

Kurikan historia 1. Esihistoriasta Suomen sotaan.

Miettinen, M. 1990:

Om stenålderns fångstbosättning i Kvarkenområdet.
Maritimhistorisk konferens Bottnisk kontakt V.

Niukkanen, M. (toim.) 2009:

Historiallisen ajan kiinteät muinaisjäännökset. Tunnistaminen ja suojele.
Museoviraston rakennushistorian osaston oppaita ja ohjeita 3.

Toivonen, T. 1997:

Alajoen muinainen suoalue Ilmajoen kunnassa. Tutkimusraportti 137.
Geologian tutkimuskeskus. Espoo 1997.

ARKISTOLÄHTEET

Bilund, A. & Sepänmaa, T. 2013:

Kurikka Lehtivuori. Tuulipuiston hankealueen muinaisjäännösinventointi. Mikroliitti Oy.

Bilund A. & Sepänmaa T. & Jussila T. 2014:

Kurikka Kalistaneva. Tuulivoimapuiston muinaisjäännösinventointi. Mikroliitti Oy.

Laulumaa, V. 2001:

Kurikka. Kiinteiden muinaisjäännösten inventointi 2001. Museovirasto.

Laulumaa, V. 2012:

Kurikka. Vesihuoltolinjan inventointi 23.–27.4.2012. Museovirasto.

Pälikkö, M. 2014:

Jurva–Niinistönnöva 110 kV:n sähkönsiirtolinjan arkeologinen inventointi 2014.
Ahlman Group Oy

Schulz H.-P. & Rostedt T. 2014:

Isokyrö, Laihia, Ilmajoki, Seinäjoki. Kattiharjun tuulivoimapuiston ja Kattiharju – Seinäjoki voimajohtolinjauksen arkeologinen inventointi. Keski-Pohjanmaan Arkeologiapalvelu.

Torvinen, M. 1972:

Ilmajoen inventointi. Museovirasto.

DIGITAALISET LÄHTEET

Arkistolaitoksen ylläpitämä Digitaaliarkisto (<http://digi.narc.fi>).

Jyväskylän yliopiston digitaalinen julkaisuarkisto JYX (<https://jyx.jyu.fi>).

Maanmittauslaitoksen ylläpitämä Paikkatietoikkuna (<http://www.paikkatietoikkuna.fi>).

Museoviraston ylläpitämä Kulttuuriympäristö -rekisteriportaali (<http://kulttuuriymparisto.nba.fi>).