

## PORVOO, KALVÖN

Raportti kivipöydän arkeologisesta tarkastuksesta elokuussa 2015

John Lagerstedt

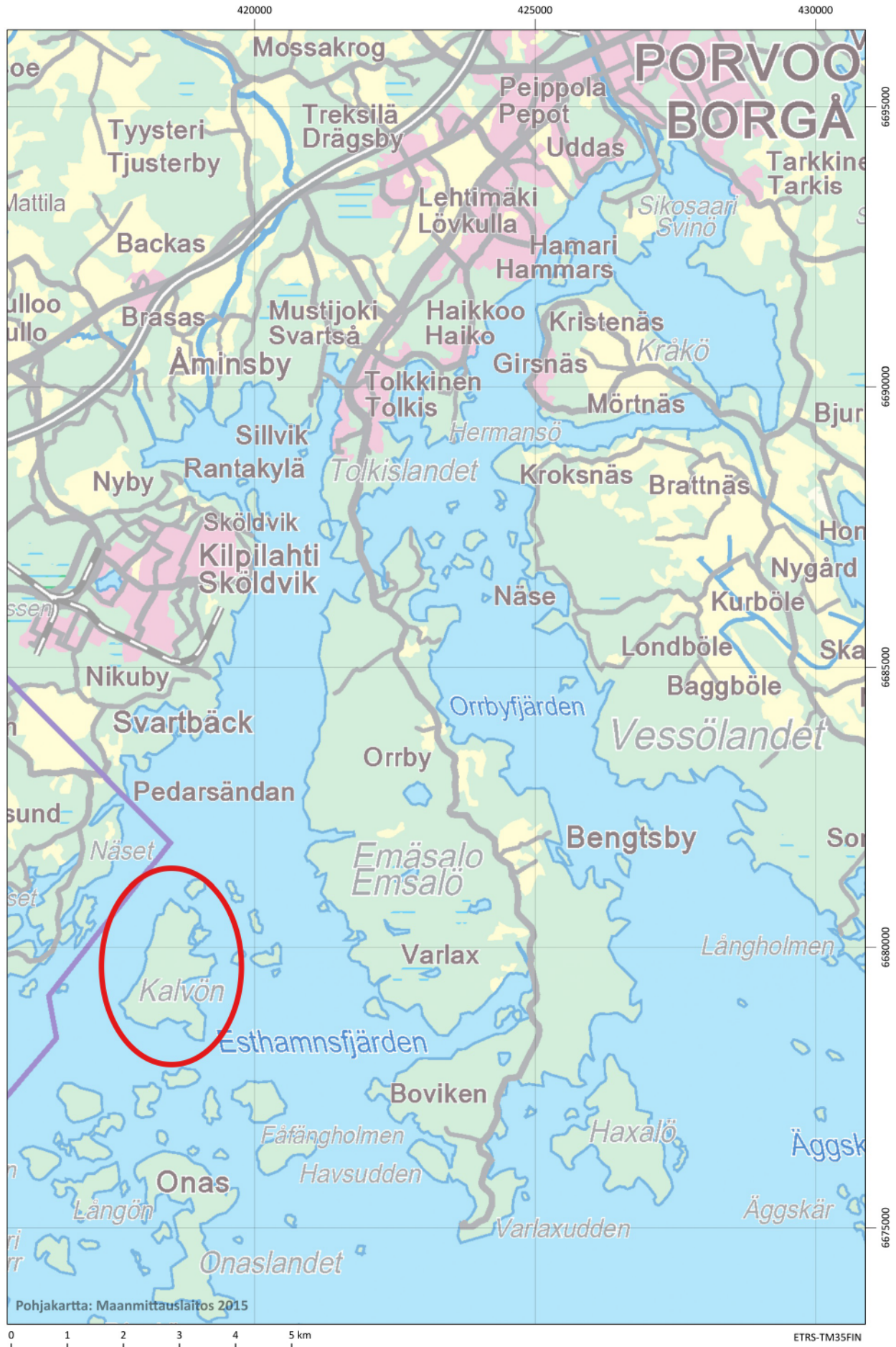


**ARKISTOTIEDOT**

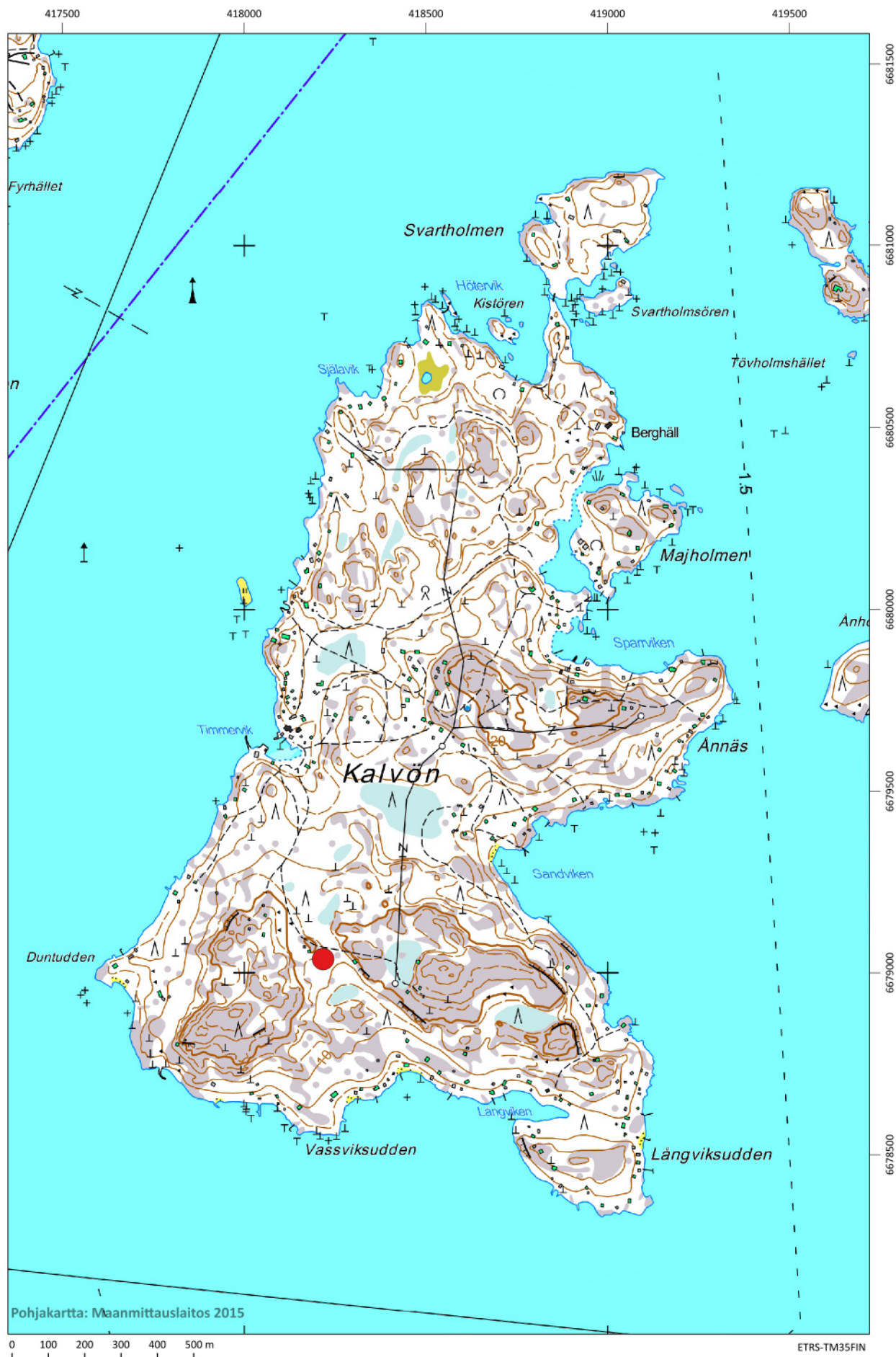
Kunta: Porvoo  
Tutkimuksen laji: tarkastus  
Tyyppi: kivrakenteet  
Tyypin tarkenne: kiviöydät  
Koordinaatit: P= 6679038, I= 418217 (ETRS TM-35FIN)  
Korkeus: 15 mmpy  
Kiinteistötunnus: 638-468-1-87  
Tutkija: John Lagerstedt  
Tutkimusajankohta: 7. ja 23.8.2015  
Valokuvat: Kuvaaja: John Lagerstedt  
Tarkastuskertomus: lähetetty Museovirastolle pdf-tiedostona



PORVOO, KALVÖN



# PORVOO, KALVÖN





## 1 YLEISTÄ

Porvoon edustalla sijaitsevalla Kalvön saarella tarkastettiin 7.8.2015 luonnonkivien päälle vaakasuoraan asetellun kivipaaden muodostama nk. kivipöytä. Tarkastuksen teki saarella kesälomaansa viettävä arkeologi FM John Lagerstedt. Paikalle opasti Kalvössä 1940-luvulta lähtien kesiään viettänyt Lars Wikström (s. 1943). Lagerstedt dokumentoi kivipöydän ja tutki ympäristöä vielä uudelleen 23.8.2015.

Kalvön saari sijaitsee 18 kilometriä lounaaseen Porvoon keskustasta, kaupunkiin johtavan laivaväylän varrella. Sen pinta-ala on 2,1 km<sup>2</sup>. Saari kuuluu mantereella sijaitsevaan Svartbäckin kylään. Kalvön maisemassa vaihtelevat sitkeitä mäntyjä kasvavat avokallioalueet, jotka nousevat korkeimmillaan 20–30 metriä meren pinnan yläpuolelle sekä niiden väleissä sijaitsevat alavien paikkojen hiekkamoreeni- ja kalliomaapohjaiset, tiheät metsät ja rahkaturvekosteikat. Saaren rannoilla on runsaasti kesähuviloita mutta sisäosissa on myös suurehkoja rakentamattomia alueita.

Saaren eteläosassa sijaitsee hautaröykkiö, joka lisättiin muinaisjäännösrekisteriin Vesa Laulumaan 2013 tekemän Porvoon Onaksen saariston inventoinnin myötä. Nyt tutkittu kivipöytä sijaitsee tästä röykkiöstä 160 metriä luoteeseen samalla korkeudella merenpinnasta. Röykkiöstä on kirjattu muinaisjäännösrekisteriin seuraavat tiedot:

Kalvön 1000022629

P 6678900, I 418301, Z 15,00 mmpy

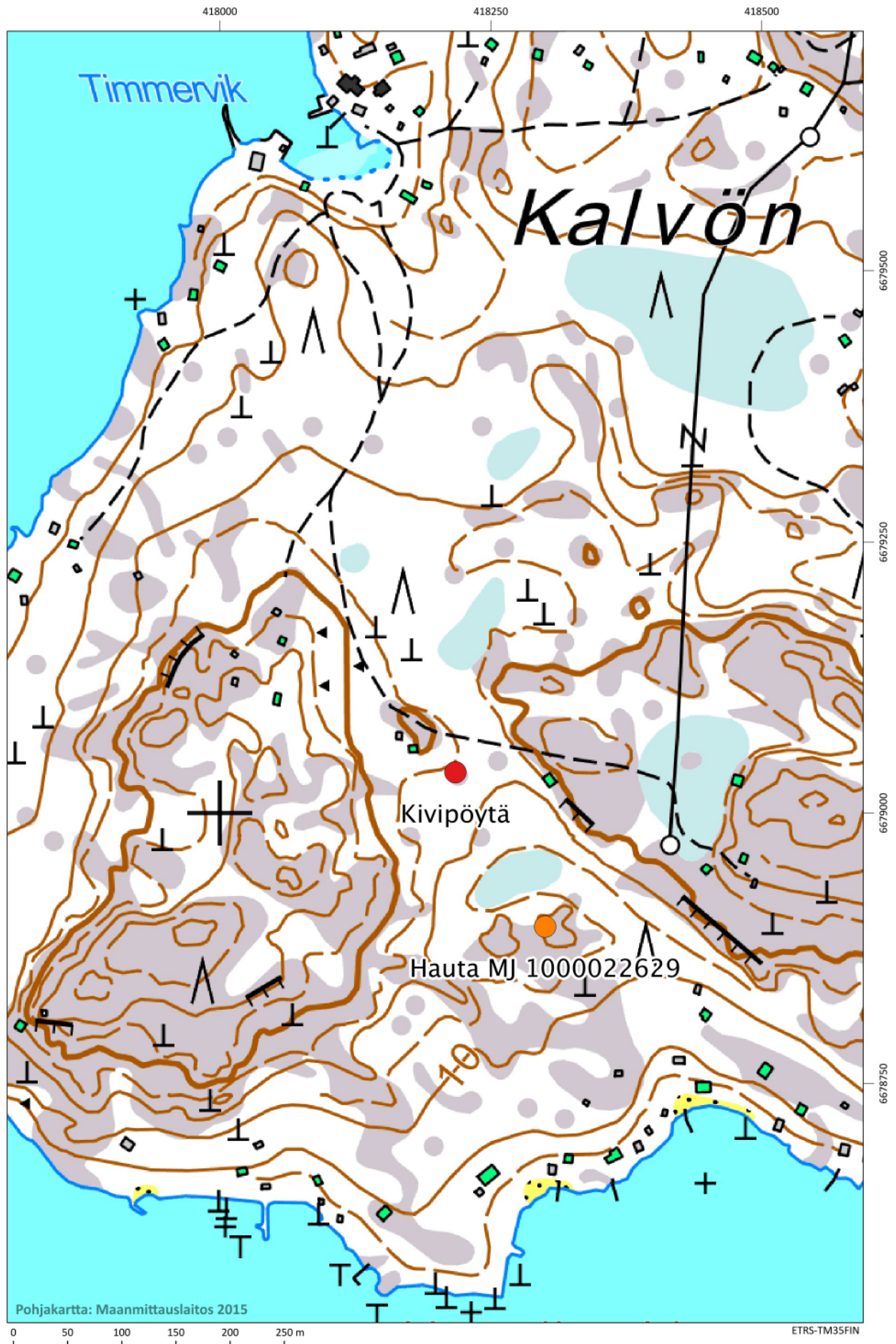
Kyseessä on todennäköisesti pronssikautinen hautaröykkiö, joka on kasattu kallion päälle. Hauta on ryöstetty ja sen keskellä erottuu paasiarkun jäännökset. Arkku on tehty laakakivistä, joista sivukivet ovat noin 1,5 metriä pitkiä, toinen niistä on palkkimainen noin 20 cm leveä. Arkun pituus on siis noin 1,5 metriä ja sen päissä on laakakivet. Röykkiön kiveys on hajallaan noin 10x4 metrin kokoisella alueella.

## 2 TUTKIMUSMENETELMÄ

Kivipöydän paikan näytti Lars Wikström. Pöydän sijainti määritettiin GPS-paikantimella (Garmin GPSmap 62s). Pöydän suunta mitattiin tarkkuussuuntimakompassilla ja erannoksi laskettiin +9° ja eksymäksi arvioitiin 0°. Pöydän koko mitattiin rullamitalla ja sen ympärillä olevien ilmiöiden etäisyydet askelmitoilla. Kohde valokuvattiin digitaalikameralla. Dokumentoinnin jälkeen kivipaaden päällä kasvanutta ohutta sammalkerrosta irrotettiin pieninä alueina eri kohdista pöytälevyä. Koska kiven pinnassa ei tässä vaiheessa havaittu merkkejä ihmisen tekemistä jäljistä, irroitettiin koko sammalkerros varovaisesti pingoitettua nuoraa apuna käyttäen. Irtonaista multaa harjattiin kevyesti pois. Kiven pinnasta ei erottunut mitään työstämisen jälkiä. Tämän jälkeen pinta dokumentoitiin vielä valokuvaamalla. Kaksi viikkoa myöhemmin kivipöydästä laadittiin vielä mittapiirrosluonnos ja alueen ympäristöä tutkittiin lisää.



PORVOO, KALVÖN



## 3 KIVIPÖYTÄ JA SEN YMPÄRISTÖ

### 3.1 Ympäristö

Kivipöydän koordinaatit ovat P 6679038, I 418217 (ETRS TM-35FIN). Tontin kiinteistötunnus on 638-468-1-87. Kivipöytä sijaitsee sekametsän metsän ympäröimällä pyöreähköllä kallioalueella, jonka halkaisija on noin 30 m. Kallion korkeus merenpinnasta on 15 m ja se on lähes kokonaan mustikanvarpujen, sammalten ja jäkälän peitossa. Kalliopinnassa on luontaisesti lohjenneita kallionkappaleita ja on todennäköistä, että pöytäpaasi on peräisin samaisesta kalliosta. Kivipöydän vieressä vain 30–50 cm päässä pöydän länsireunasta, muodostaa kallio matalan, suorareunaisen 'korokkeen' joka on 20 cm sitä kalliopintaa korkeammalla, jolle kivipöytä on pystytetty.

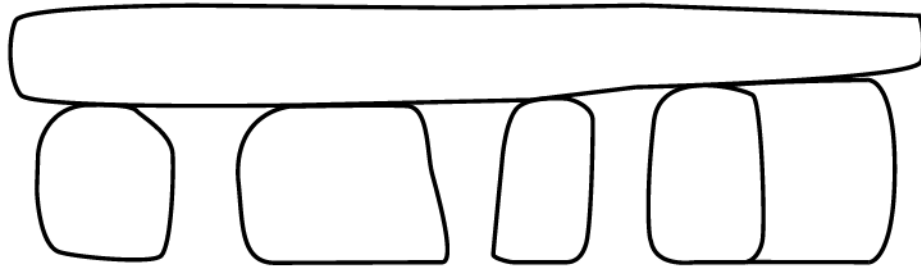
Lähin mökki piharakennuksineen sijaitsee 40 metrin päässä. Se on rakennettu Wikströmin muistikuvan perusteella 1950-luvulla. Rakennuksia ei ole merkitty vuoden 1962 peruskartalle. Kivipöytä on selkeästi pihapiirin ulkopuolella. Pöydän läheisyydessä on vähäinen määrä vanhaa rakennusjätettä kuten peltisuikaleita ja sammalten peittämiä lämpöeristemassalevyn kappaleita. Kivipöydän alta pilkotti myös ruostunut peltipurkki.

### 3.2 Kivipöydän rakenne

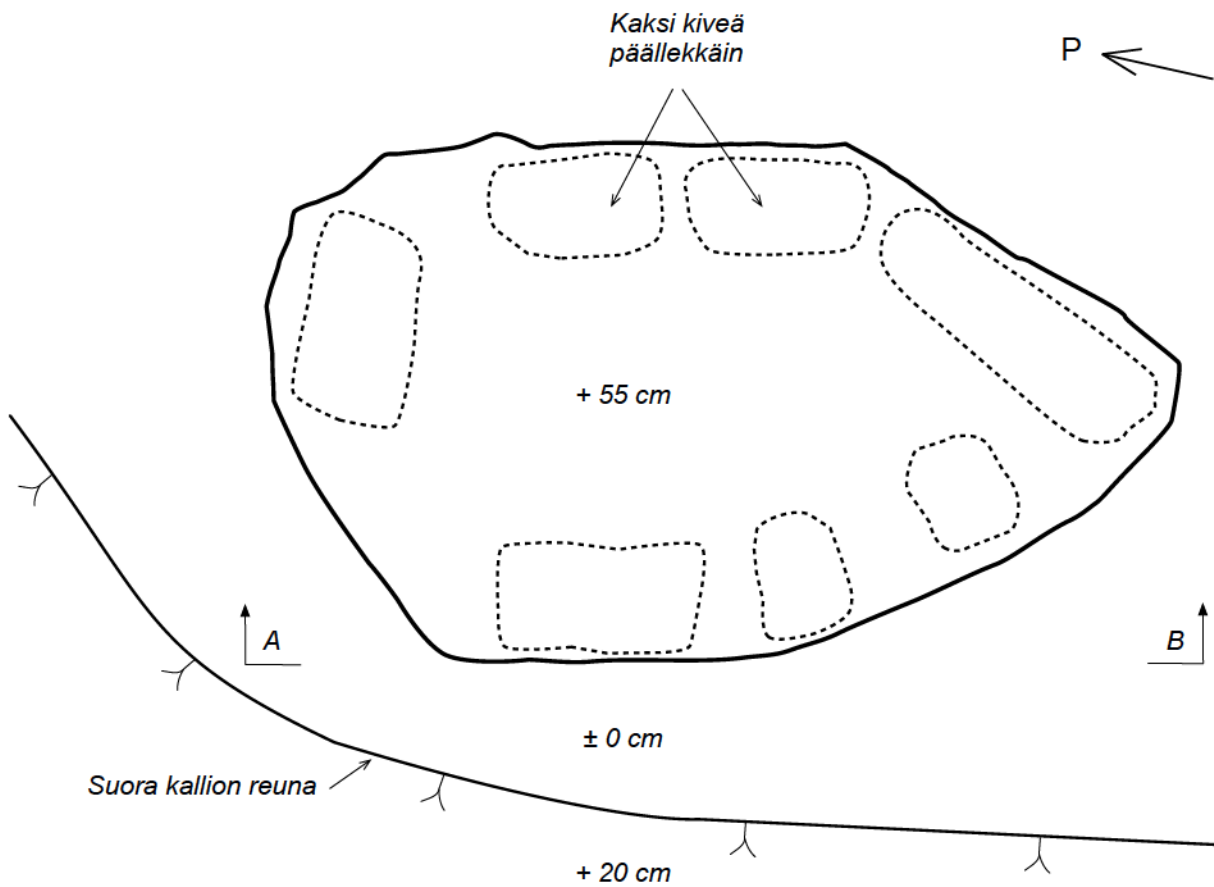
Kivipöytä muodostuu tasapaksusta, suorakylkisestä kivipaadesta, joka on nostettu pienempien kivien päälle vaakasuoraan asentoon. Kivipaasi on karkeasti määriteltynä epäsäännöllisen suunnikkaan muotoinen. Sen pitkittäislävistäjä on pohjois-etelä-suuntainen (bussolimittauksesta saatu korjattu tosisuuntima 354–174°). Paaden eteläkärki on pohjoispäätä suipompi.

Kivipaaden koko on 215 x 130 cm ja sen paksuus 15–25 cm. Pöytäpinta on noin 55 cm ympäristöään korkeammalla. Pöydän pinnalla oli ohut, heikosti kiinnittynyt sammalkerros, joka poistettiin. Rapakivigraniittia olevan paaden yläpinta oli voimakkaasti rapautunut ilmeisesti sammalten sitoman kosteuden takia. Pinnassa ei havaittu työstämisen merkkejä, kuoppia tai kaiverruksia. Paaden pohjoispäässä on poikittaissuuntainen halkeama.

Pöytäpaasi on asetettu seitsemän jalkakiven päälle, joista osa muodostuu kahdesta päällekkäin asetetusta kivistä, jotta paasi on saatu vaakasuoraan asentoon. Jalkakivet ovat noin 30–35 cm korkeita ja ne on sijoitettu siten, että pöytälevyn alapuolella oleva matala tila on kohtalaisen tiiviisti kivien ympäröimä. Sen kohdalla kalliopintaa peittää ohut, sammaloitunut maakerros. Pöydän luoteiskulmassa on jalkakivien välissä noin 40 cm leveä aukko, josta tilaan pystyy kurkistamaan.



Länsiprofiili (leikkaus AB, itäreunan jalkakiviä ei ole piirretty)



**PORVOO, KALVÖN**  
 Kivipöytä  
 23.8.2015  
 Piirros: John Lagerstedt



### 3.3 Muut ympäristön kivirakenteet

Kivipöydästä 5 m länsiluoteeseen on kallion päällä nelikulmion muotoinen, sammaloitunut **kiviröykkiö**, jonka koko on 150 x 160 cm. Röykkiöön on kasattu kiviä ainakin kahteen kerrokseen. Yksi röykkiön reunakivistä on litteä laakakivi, joka on asetettu seisomaan kyljelleen. Kivikasa muistuttaa rajapyykkiä mutta käytettävissä olevissa Kalvön kartoissa vuosilta 1788, 1962 (kuvat 1 ja 2) sekä nykypäivältä ei kohdalle ole merkitty tonttirajoja. Lähimmät rajat ovat n. 25 m päässä röykkiöstä, sen etelä- ja länsipuolilla.

Kivipöydästä 13 m koilliseen on kallion päällä, metsän reunassa L-kirjaimen muotoon koottu kivirivi, jonka pohjoisen puoleinen sivu on 3 m pitkä ja länsisivu 2 m. Kivet ovat halkaisijaltaan 15–20 cm kokoisia ja erottuvat kohtalaisen hyvin kallion sammalpinnasta. Kivien ja sammaleen alta löytyi rakennusjätteitä, mm. saunassa lämpöeristeenä käytetyn massalevyn kappaleita, jotka ovat peräisin mahdollisesti 1950–1970-luvulta.

## 4 LOPUKSI

Kivipöydän ajoittaminen on tämän hetkisten tietojen perusteella mahdotonta.

Kivipöytä sijaitsee 160 metrin päässä pronssikautisesta hautaröykkiöstä. Niiden välissä on nykyisin avokallioalueiden väliin jäävä, kohtalaisen tiheää puustoa kasvava kosteikko. Röykkiön ja pöydän sijaintipaikkojen korkeus merenpinnasta on sama eli 15 metriä merenpinnan yläpuolella. Tämän seikan perusteella ei ole mahdotonta, että pöytä voisi olla peräisin jo pronssikaudelta. Eräät Suomesta aikaisemmin löytyneistä kivipöydistä sijaitsevat hautaröykkiöiden läheisyydessä.

Vuonna 1788 laadittuun Kalvön maanomistusta esittävään karttaan ei ole merkitty rakennuksia mutta kylläkin 12 laituria eri puolille rantoja (kuva 1). Saaren asutushistoriasta 1800-luvulla ei tämän raportin laatimisen yhteydessä löydetty tarkkoja tietoja mutta Wikströmin kuulemien kertomusten perusteella Kalvössä on 1900-luvun alussa asunut useita perheitä. Tarkastuksessa ei kivipöydän lähimaastossa havaittu jälkiä toisen maailmansodan jälkeen rakennettuja kesämökkejä vanhemmasta asutuksesta. Mainitut seikat eivät kuitenkaan sulje pois mahdollisuutta etteikö kivipöytä olisi peräisin historialliselta kaudelta – tai jopa niinkin myöhäiseltä ajalta kuin 1800-luvulta.

Saarella kesiään viettänyt Lars Wikström näki kivipöydän jo 1950-luvulla sammaloituneena eikä kukaan saarelaisista ole osannut kertoa siitä hänelle muistitietoja. Tämän perusteella vaikuttaa epätodennäköiseltä, että se olisi tehty 1900-luvulla tai varsinkaan sotien jälkeisinä vuosina.

Helsingissä 28.8.2015

John Lagerstedt  
FM arkeologi



Kuva 1. Kalvön kartta vuodelta 1788. Kivipöydän paikka on merkitty punaisella pisteellä. Osa kartasta: Svartbäck; Karta öfver holmar med delningsbeskrifning. 1788. (B5:1/7-9). Maanmittasuhallituksen uudistusarkisto. Kansallisarkisto.



Kuva 2. Kalvön eteläosa 1962. Kivipöytä on merkitty punaisella pisteellä. Osa peruskartasta: Emsälö 302101. Maanmittaushallitus 1962.





*Kuva 3. Kalvön kiviöytä kuvattuna luoteesta.*



*Kuva 4. Paikalle opasti Lars Wikström. Kuvattu pohjoisesta.*





*Kuva 5. Pöytäpaasi sammaleen poiston jälkeen. Kuvattu pohjoisesta.*



*Kuva 6. Pöytäpaasi on haljennut poikittain pituussuunnastaan. Kuvattu luoteesta.*





*Kuva 7. Kuvattu lounaasta.*



*Kuva 8. Kivipöydän pitkittäislävistäjä on lähes pohjois-etelä-suuntainen.*





*Kuva 9. Pöytäpaaden alapuolinen tila kuvattuna luoteisnurkasta itään päin.*



*Kuva 10. Pöytäpaaden alapuolinen tila kuvattuna luoteisnurkasta etelään päin.*





*Kuva 11. Kivipöytä idän suunnasta kuvattuna. Taustalla pieni, nelikulmainen kiviroykkiö.*



*Kuva 12. Röykkiö lännen suunnasta kuvattuna. Sen etäisyys kivipöydästä on viisi metriä.*





*Kuva 13. Röykkiö idän suunnasta kuvattuna.*



*Kuva 14. Röykkiö koillisen suunnasta kuvattuna.*





*Kuva 15. Pronssikautinen hautaröykkiö (Porvoo Kalvön mj.rekisterinumero 1000022629).*



*Kuva 16. Hautaröykkiö sijaitsee kivipöydästä 160 m kaakkoon samalla korkeudella merenpinnasta.*