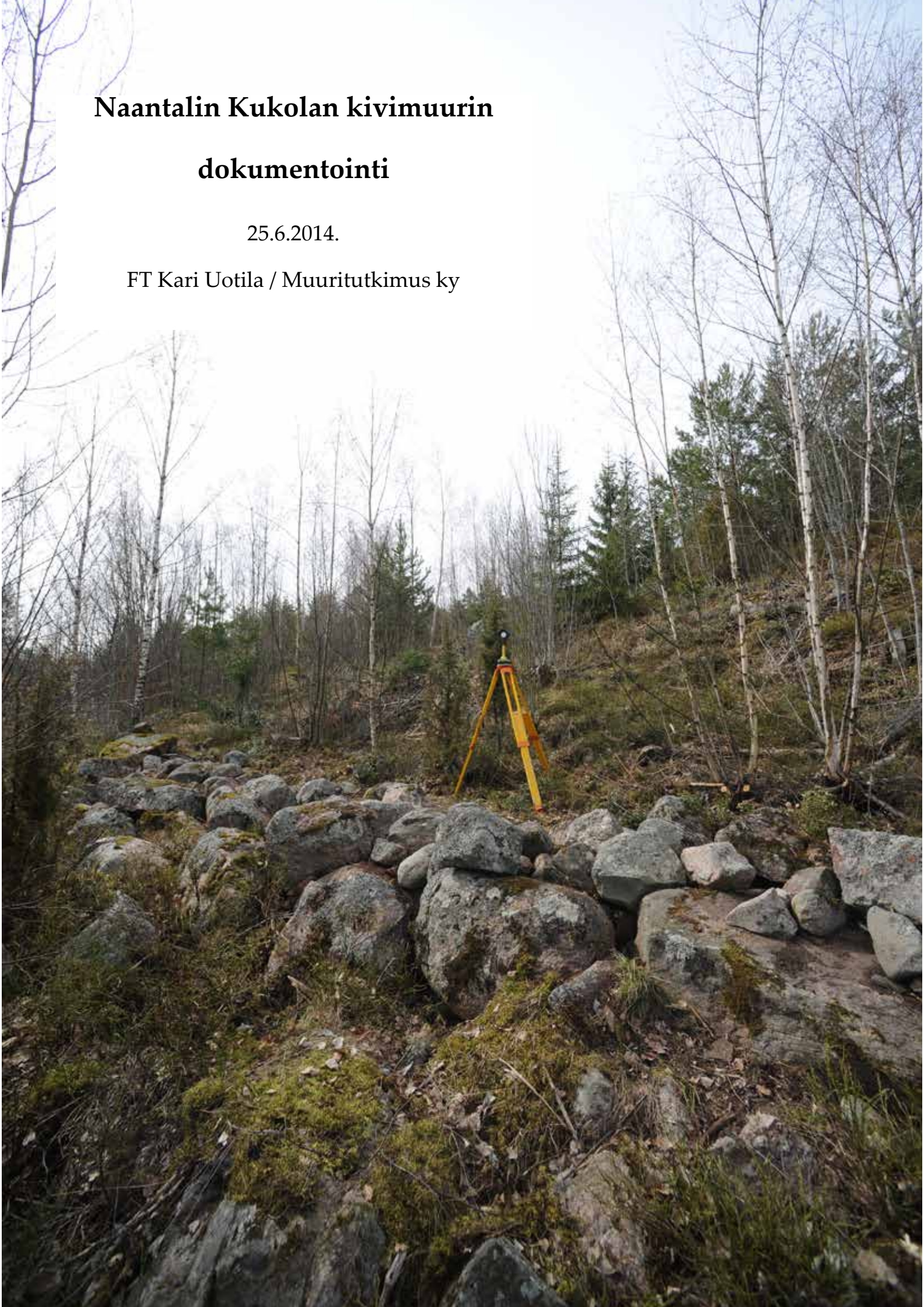


# **Naantalin Kukolan kivimuurin dokumentointi**

25.6.2014.

FT Kari Uotila / Muuritutkimus ky



## Tiivistelmä

Naantalin Kukolan Naviren alueella on aikaisemmassa inventoinnissa havaittu ladottu kivimuuri, joka dokumentoitiin laserkeilaamalla. Lisäksi kohteeseen tehtiin yksi koekaivaus, jonka perusteella voitiin todeta, että latomus on tarkoituksella rakennettu kivimuuri.

## Arkisto- ja rekisteritiedot

Kohteen nimi:	Naantalin Kukokola Naviren seutu 1000006350
Kunta:	Naantali
Koordinaatit	P: 6711763 I: 226387
Kohteen laji:	Historiallisen ajan kiviaita
Ajoitus:	historiallinen aika
Tutkimuksen laatu	Koetutkimukset ja dokumentointi
Tutkimuksen laajuus	Koetutkimukset n. 3 neliötä, rakenteen laserkeilaus
Tutkimuslaitos:	Muuritutkimus ky
Tutkimuksen tekijä:	FT Kari Uotila
Kenttätyöaika:	huhti-kesäkuu 2014
Rahoittaja:	Naantalin kaupunki
Alkuperäinen raportti:	Naantalin kaupunki
Laajuus:	Tekstiosuus 2 s., 3 karttaa ja 11 digikuvaa.

### Asiakirjat:

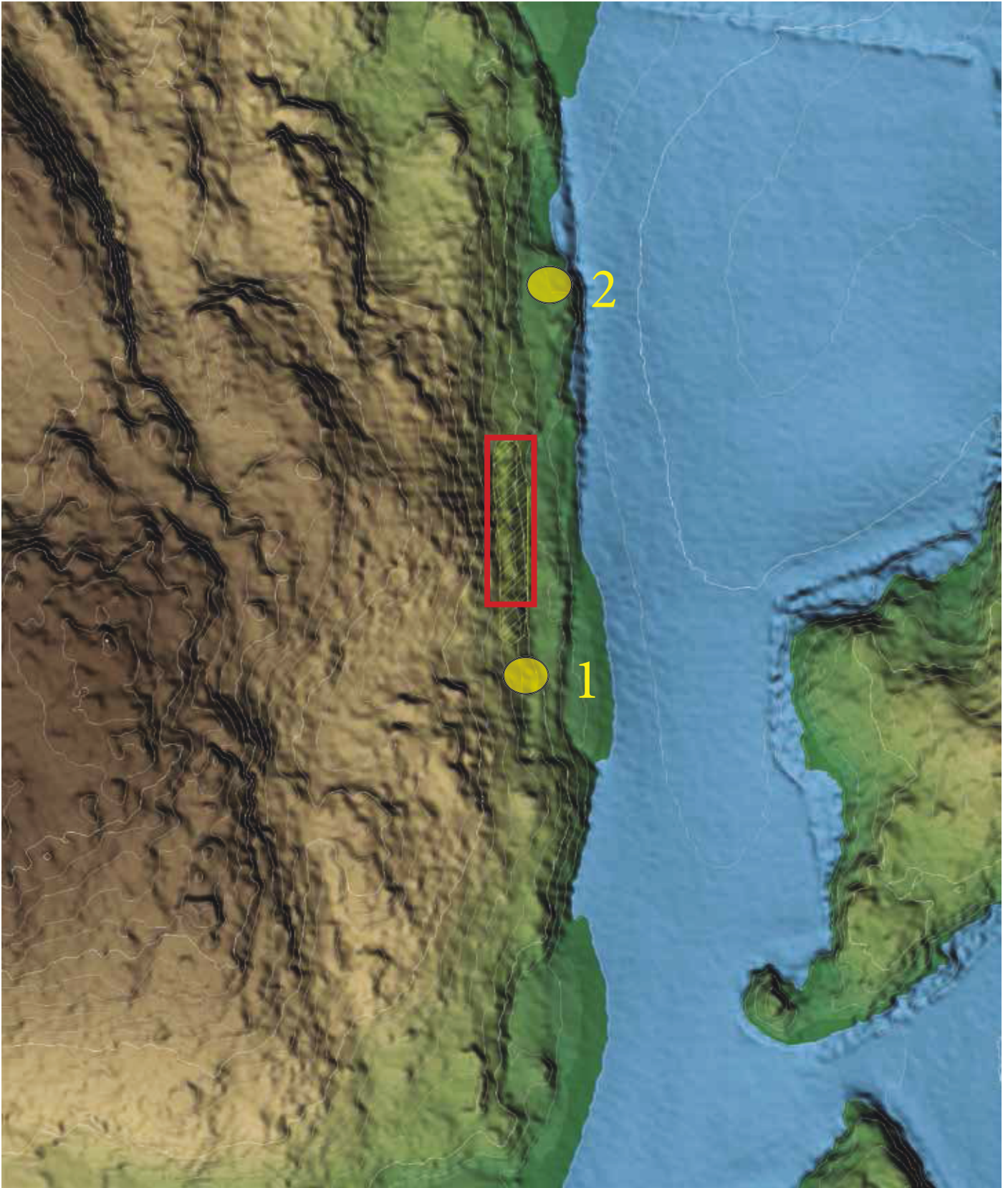
Jouko Pukkila.	Inventointikertomus 2006. Naantali. Luonnonmaa. Turun maakuntamu seo.
Mari Termonen.	Naantalin Luonnonmaan kulttuurimaisema ja vanha rakennuskanta. Var sinais-Suomen rakennuskulttuuri 13. Saarijärvi 2008.



Muinaisjännöskohteen sijainti. Karttapohja Lounaispaikka, sijaintitiedot Museokeskus / Jouko Pukkila

## Sisällys:

Tiivistelmä	2
Arkisto- ja rekisteritiedot	3
Yleiskartta	4
Sisällys	5
Kohdekartta	6
Raportti	7
Johdanto	7
1. Kiviaita	7
2. Kiviaidan lähiympäristö	8
3. Historialliset kartat ja muut lähteet	8
Yhteenveto	8
Kartta nro 1	9
Kartta nro 2	10
Kartta nro 3	11
Digikuvat 1-11	12



Karttakuva 1. LAS-aineiston perusteella laadittu karttakuva Kukolan alueesta.

Punaisella kehyksellä on merkitty kiviaidan alue.

Keltaisella ympyrällä ja numeroilla 1 ja 2 merkitty maastossa havaitut mahdolliset rakenteiden jäännökset.

Sinisellä on merkitty alle +7 m korkeudella oleva alue, joka on pääosin sama kuin nykyinen peltoalue. Nykyisen tasaisen pellon ja metsikön rajalla on vanhempia ojia ja itää kohti laskevan vanhemman pellon jäänteitä maastossa.

25.6.2014  
FT Kari Uotila  
Muuritutkimus ky  
suovillankatu 3 20780 Kaarina  
www.muuritutkimus.com  
kuotila@muuritutkimus.com

Naantalin Kukolan (Naviren seutu) kiviaidan dokumentointi ja koetutkimus

## Johdanto

Naantalin kaupunki on suunnittelemassa Luonnonmaalle Kukolan alueelle uutta kaavaa ja sen osana dokumentoitiin ja tutkittiin Museokeskuksen ohjeiden mukaisesti (vuodelta 2013) alueella sijaitseva aikaisemmassa inventoinnissa (Pukkila 2006) esiin tullut kiviaita tai viljelyraunio.

Rakenne sijaitsee nykyisin asuttamattomassa osassa Kukolan kylää itää kohti laskevan metsäisen rinteiden alaosassa + 10-11 mpy korkeuskäyrien alueella rakenteen laskiessa loivasti kohti pohjoista.

Kohde raivattiin esiin aikaisemmin kaadetuista puista ja pienemmästä kasvavasta puustosta ja dokumentoitiin laserkeilaamalla ja kuvaamalla huhtikuussa 2014. Kohde laserkeilattiin 10 eri asemapisteltä. Tutkimusluvan jälkeen toukokuussa 2014 rakenteeseen tehtiin koekaivaus (2014\_1), jossa paljastettiin muurin sisäosan rakenne noin kahden metrin levyiseltä tutkimusalueelta. Rakenteesta poistetut kivet on ladottu rinteiden puolelle niin että ne voidaan tarvittaessa palauttaa paikalleen. Tutkimuksista vastasi Muuritutkimus ky:n puolesta FT Kari Uotila ja tutkimuksissa olivat mukana rkm Jari Venhe, Niko Salminen ja Mirja Uotila.

## 1, Kiviaita

Kiviaita on rakenteellisten havaintojen perusteella alkujaan huolellisesti ladottu rakenne, jossa molemmilla reunoilla on pääosin suurikokoisia kiviä ja näiden väleissä pienempiä kiviä väljästi kerroksittain. Osa suurikokoisista kivistä on voinut olla paikalla jo luonnostaan, pääosa on kuitenkin paikalle asetettuja. Rakenteen esillä oleva pituus on etelä-pohjoinen suunnassa noin 38.6 m, leveys 1.5-2 m säilyneissä osissa ja esillä oleva korkeus itäisellä puolella n. 1-1.5 m. Rakenteen pohjoisosa päättyy ilman selvää jatkoa mihinkään rakenteeseen. Eteläosassa maasto nousee rakenteen päässä osaksi rinteistä maastoa.

Kiviaidan materiaalina olevat kivet ovat pääosin pinnaltaan muokkaamattomia eikä niissä ole havaittavissa selviä kiilaamisen tai muun työstön jälkiä. Kivien väleissä ei myöskään ole esimerkiksi laastia. Kiviaitaa on hyvin vaikea ajoittaa arkeologisen tutkimusmateriaalin perusteella.

Osa aidan itäisestä seinustasta on sortunut jossakin vaiheessa, jolloin alkuperäinen rakenne on madaltunut ja leventynyt. Kiviaidan rakenne on sortuma-alueet huomioon ottaen melko yhtenäisen eikä siinä voida havaita esimerkiksi useampien rakennusvaiheiden merkkejä. Ladelmassa on kaksi itään päin ulottuvaa matalampaa osaa, mutta osittain ne ovat myöhempien sortumien tulosta.

Aidan yläpuolisesta rinteestä on selvästi kaivettu pois maa-ainesta ja ehkä samalla kiviä aitarakenteeseen. Rinteiden yläosassa on myös vielä runsaasti vastaavia muutaman kiven ryhmiä, joten alueen voi ajatella olleen melko kivinen luonnontilaisessa vaiheessa. Aidan rinteiden puolella on n. 1 m levyinen tasainen osa. Samankaltainen tasaisempi maannos on myös paikoin muurin itäpuolella.

## 2. Kiviaidan lähiympäristö

Alueella on aidan eteläpuoleisessa maastossa mahdollisesti joidenkin kevyiden talousrakennusten perustusten jäännöksiä (1). Asuinrakennuksista kertovia havaintoja ei tarkastelussa tehty joskaan se ei ollut tutkimuksen päätavoite. Asutuksesta kertovia hajalöytöjä - kuten keramiikkaa, lasia, metalleja tai luita - ei havaittu maastossa olevien ojien leikkauksista.

Kiviaidan ja nykyisen tasaisen viljelyssä olevan peltoalueen välissä on muutamia suurikokoisia oja ja todennäköisesti vanhemman peltovaiheen itää kohti laskeva peltokerros. Vanhempi pelto ja siihen liittyvät ojat ovat 6.5-7 metriä itään kiviaidasta joten sen kiviä on voitu siirtää myös pellon raivauksen yhteydessä. Maastossa havaittavissa oleva vanhempi pelto noudattelee melko tarkoin 1860-luvun kartan kuvaamaa metsän ja pellon välistä tilannetta.

Kiviaidan pohjoispuolella on vanhemman peltoalueen rajaama eräänlainen peltosaareke (2), jossa on mahdollisia viitteitä vanhemman rakenteen perustuksista. Ajoittavaa esineistöä alueelta ei ole.

## 3. Historialliset kartat ja muut lähteet

Kukolan kylän alueelta on käytettävissä vasta 1800-luvun karttoja, joissa kivimuuria ei ole merkittynä. Niissä voidaan sen sijaan havaita pellon ja metsän reunus, joka vastaa maastossa havaittavaa vanhemman pellon sijaintia ja muotoa. 1800-luvun karttamateriaalissa ei ole tietoja mahdollisista maastossa havaittavista rakenteiden jäännöksistä.

Kukolan kylän historia ulottuu keskiajalle mutta vanhimman säilyneen/julkaistun kartta-aineiston perusteella (vuodelta 1865 - Termonen 2008 s. 136 ja sähköposti huhtikuu 2014) Kukolan talot ovat sijainneet selvästi pohjoisempana kyläkeskuksessa, johon Kukolan taloryhmä on sijoitettu kaikissa Luonnonmaata esittävässä historiallisissa tulkintakartoissa. Nykyisin kylän paikalla sijaitsee vanha rakennusryhmä nimellä Naviremaa 1:64.

Kiviaidan ympäristöstä ei voitu havaita selviä merkkejä esimerkiksi vanhemmasta talo- tai kylä-asutuksesta joskin joitakin rakenteiden jäännöksiä alueella voi olla. Tämän hetkisen käsityksen perusteella kyseessä olisivat kevyet talousrakennukset. Alueelta ei myöskään tunneta esimerkiksi vanhojen torppien paikkoja.

## Yhteenveto

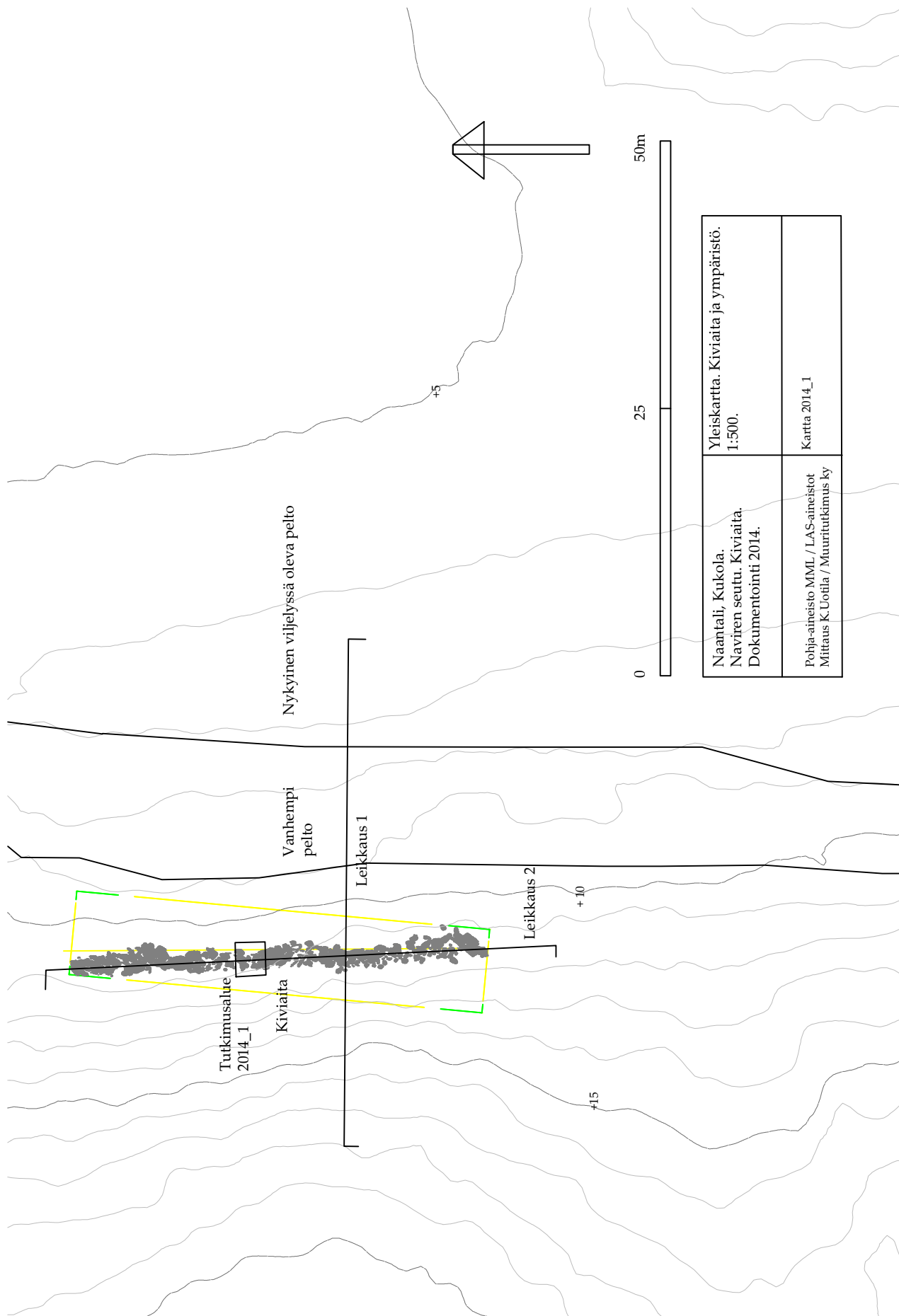
Kukolan kiviaidan dokumentoinnissa ei havaittu selviä rakentamisajankohtaa tarkentavia piirteitä. On vaikea varmuudella todeta, että laajempi kivimuurin arkeologinen tutkimus tarkentaisi asiaa, mutta se on mahdollista.

Nykyisellä tutkimustiedoilla rakenne olisi tulkittavissa lähinnä historiallisen ajan kiviaidaksi, joka on tehty melko lähelle vanhaa peltoaluetta jyrkkään rinteeseen, josta on selvästi poistettu maakerroksia jossakin vaiheessa. Aita on ladottu suunnitelmallisesti ja se on osin sortunut nykyiseen muotoonsa.

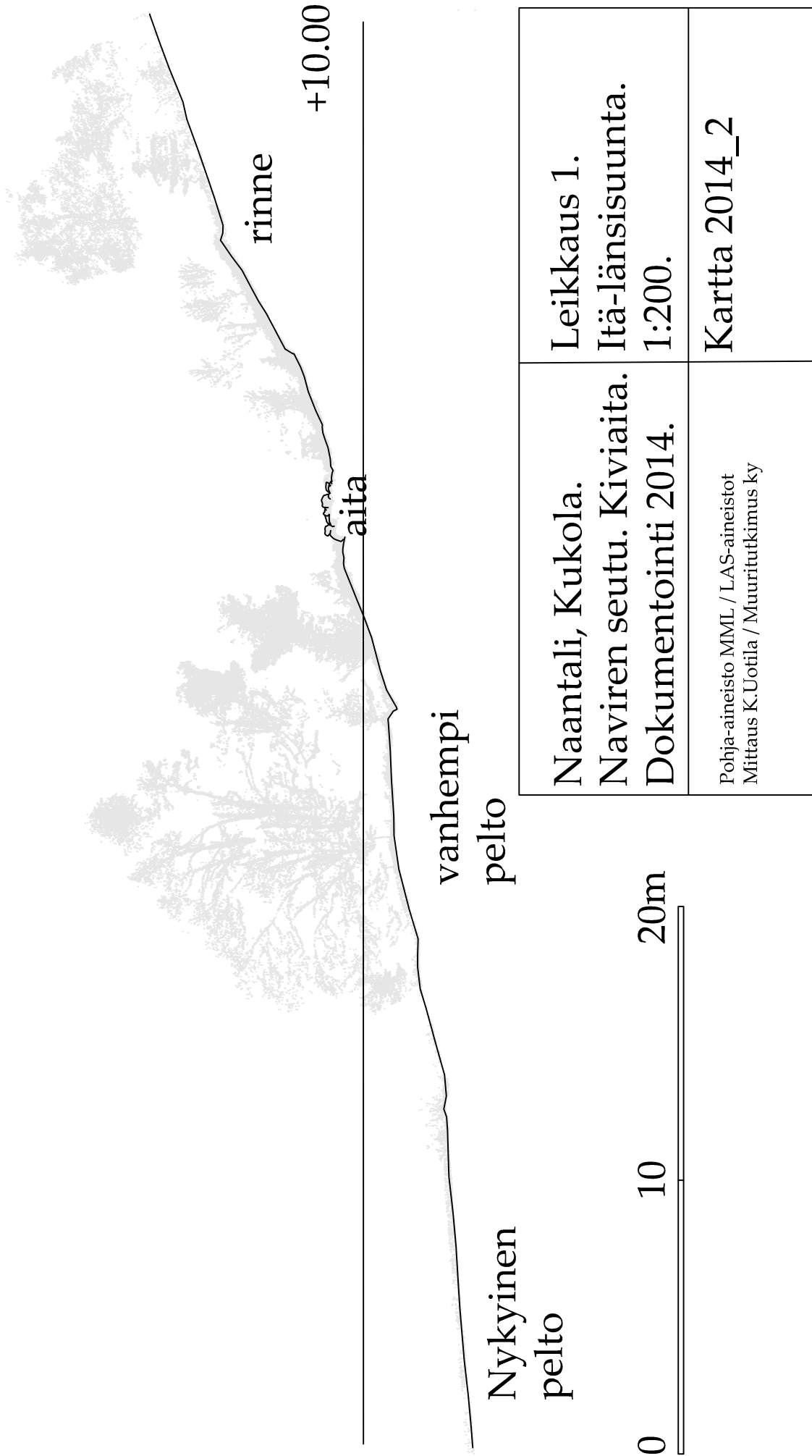
Kaarinassa 25.6.2014

FT Kari Uotila  
Muuritutkimus ky



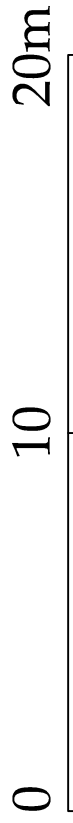
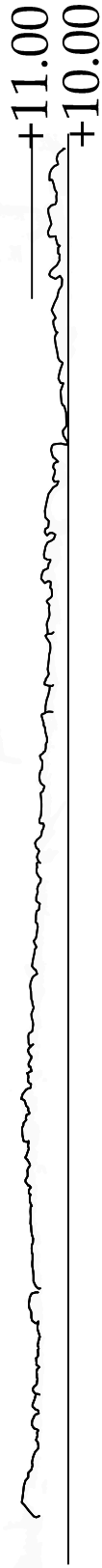


Kartta 1. Kukolan kiviaita ja ympäristö. 1:500. K.Uotila / Muuritutkimus



Kartta 2. Kukolan kiviaita ja ympäristö. Leikkaus E-W 1:200. K.Uotila / Muuritutkimus

## Kiviaita



<b>Naantali, Kukola. Naviren seutu. Kiviaita. Dokumentointi 2014.</b>	<b>Leikkaus 2. Etelä-pohjoinen suunta. 1:200.</b>
Pohja-aineisto MML / LAS-aineistot Mittaus K.Uotila / Muuritutkimus ky	<b>Kartta 2014_3</b>



Kuva 1. Kukolan kiviaita vasemmalla rinteessä, keskellä vanha pelto ja oikealla nykyinen pelto. S. Huhtikuu 2014. K.Uotila / Muuritutkimus.

Kuva 2. Kukolan kiviaita. Rinteessä aita ja sen edustalla vanhempi pelto. NE. Huhtikuu 2014. K.Uotila / Muuritutkimus.





Kuva 3. Kukolan kiviaita rinteen suunnalta luoteesta. NW. Huhtikuu 2014. K.Uotila / Muuritutkimus.

Kuva 4. Kukolan kiviaita. Kiviaita idästä. E. Huhtikuu 2014. K.Uotila / Muuritutkimus.





Kuva 5. Kukolan kiviaidan itäinen osa. SE. Huhtikuu 2014. K.Uotila / Muuritutkimus.

Kuva 6. Kukolan kiviaidan itäinen osa. SE. Huhtikuu 2014. K.Uotila / Muuritutkimus.





Kuva 7. Kukolan kiviaidan pääliosian rakenne S. Huhtikuu 2014. K.Uotila / Muuritutkimus.

Kuva 8. Kukolan kiviaidan pääliosian rakenne. NW. Huhtikuu 2014. K.Uotila / Muuritutkimus.





Kuva 9. Kukolan kiviaita. Tutkimusalue 2014\_1. W. Kesäkuu 2014. K.Uotila / Muuritutkimus.

Kuva 10. Kukolan kiviaita. Tutkimusalue 2014\_1. NW. Kesäkuu 2014. K.Uotila / Muuritutkimus.







Kuva 11. Kukolan kiviaita. Tutkimusalue 2014\_1. N. Kesäkuu 2014. K.Uotila / Muuritutkimus.