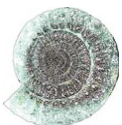


# Simo 2015

Simojoen virta-alueiden  
kunnostusalueet – arkeologinen ja  
kulttuurihistoriallinen selvitys



Jaana Itäpalo ja Hans-Peter Schulz 27.8.2015



**KESKI-POHJANMAAN ARKEOLOGIAPALVELU**



## Tiivistelmä

Keski-Pohjanmaan Arkeologiapalvelu suoritti arkeologista inventointia Lapissa Simojen kunnostettaviksi esitetyillä virta-alueilla. Työn tilaaja on Lapin Ely-keskus. Maastotyöt tehtiin 1.8.-3.8.2015 yhteensä 4,5 päivän aikana, työn suorittivat FM Jaana Itäpalo ja MA/FM Hans-Peter Schulz.

Inventoinnin kohteena on virta-alueita n. 14 km. Tarkastelun kohteena olevilta alueilta ei tunneta muinaisjäännöksiä tai muita kulttuuriperintökohteita. Inventoitavia alueita lähimpänä sijaitsevat esihistorialliset kohteet ovat Viherikosken (mj-tunnus 751010068) ja Kivimäen (mj-tunnus 751010062) kivikautiset asuinpaikat, jotka sijaitsevat alle 200 metrin etäisyydellä suunnittelualueista sekä Simojokeen Kuivasvirran kohdalla laskevan Kuivasjoen suulla kivikautiset asuinpaikat Suukosket ja Suukosket E. Muut tunnetut esihistorialliset löytöpaikat sijaitsevat kunnostettaviksi suunnitelluista alueista yli 250 metrin etäisyydellä. Kohdealue kuuluu valtakunnallisesti merkittäviin kulttuuriympäristöihin.

Inventoinnissa löytyi yksi uusi muinaisjäännös, joka on Kalliokosken saha. Saha toimi paikalla vuosina 1841-1874. Muita kulttuuriperintökohteita ovat Saarikosken saha- ja myllylaitos sekä Kuolemankosken ja Kalmankosken kultti- ja tarinapaikat. Saarikosken laitos oli toiminnassa vuodesta 1917 1960-luvun lopulle. Kuolemankosken ja Kalmankosken liittyy isonvihan aikaisia tarinoita. Muita inventointihavaintoja olivat kaksi mahdollista kalakellarikuoppaa Kuolemankosken itärannalta ja Kalliokosken itärannalla luiska, joka voi liittyä puutavaran kuljetukseen ja uittoon. Tarkastettavilla aluilla on sijainnut ainakin vielä 1870-luvulla neljä kalapatoa, joista ei kuitenkaan löytynyt rakenteita. Kalliokosken länsihaarasta löytyi osia säilyneestä padosta, joka liittyy paikan sahatoimintaan. Oletettavasti joessa sijainneet vanhat kalastukseen liittyvät patorakenteet ovat hävinneet viimeistään, kun Simojoen koskia on perattu uittoa varten 1940-50-luvuilla ja joen kunnostustöissä 1976-1977 sen jälkeen kun Simojoen uittoääntö lakkautettiin.

Hankkeella voi olla vaikutusta kohteisiin Kalliokoski Revärsti ja Saarikoski:

- Kalliokoski, sahan paikka: joen länsihaarassa paikan sahatoimintaan liittyvä pato, länsirannalla osin säilynyt saharakennuksen pohja ja kolme muuta rakennuksen perustusta
- Saarikoski, sahan- ja myllyn paikka: joen etelärannalla betonipato, myllyn sekä sahan koneistoa ja kanava.

Kivimäen ja Viherikosken, Suukosket ja Suukosket E kivikautiset asuinpaikat sijaitsevat n. 20 – 200 metrin etäisyydellä kunnostettavista alueista. Kohteet eivät vaarantuisi, sillä etäisyys on riittävä ja niiden sijainnin perusteella kohteita on mahdollista väistää kunnostustöiden aikana.

Kohteet voi huomioida yksityiskohtaisemmassa jatkosuunnittelussa siten, että kohteiden ja kunnostettaviksi esitettyjen alueiden väliin varataan riittävä suojavyöhyke.

Muut lähistön muinaisjäännökset ja löytöpaikat sijaitsevat yli 250 metrin etäisyydellä suunnittelualueista, joten hankkeen toteutuessa ne eivät vaarantuisi.



## Sisällysluettelo

	S.
1. Perustiedot.....	4
2. Lähtökohdat ja menetelmät.....	4
2.1. Esiselvitys.....	5
2.2. Tutkimushistoria.....	5
2.3. Maastoinventointimenetelmä.....	5
3. Maisema, topografia ja geologia.....	5
4. Alueen esihistoriallinen maankäyttö.....	12
5. Alueen historiallisen ajan maankäyttö.....	12
6. Tulokset.....	14
7. Yleiskartta.....	15
8. Kohdehakemisto.....	16
9. Kohdetiedot.....	16
10. Aineistoluettelo.....	45



## 1. Perustiedot

**Inventointialue:** Simojoen kunnostettaviksi esitettävät virta-alueet

**Tilaaja:** Lapin Lapin elinkeino-, liikenne- ja ympäristökeskus

**Inventoinnin laji:** osainventointi

**Kenttäyöaika:** 31.7.-3.8.2015 yhteensä 4,5 päivää

**Karttanumerot:** TM35-lehtijako, S4414L, S4412R, S4411R, S4322R, S4322L (mk 1:20000)  
vanha yleislehtijako, 254304, 25435, 254308, 254309, 352106, 352204 (mk 1:20000)

**Korkeus:** n. 20-85 m mpy

**Koordinaattijärjestelmä:** ETRS-TM35 FIN -tasokoordinaatisto

**Kopio raportista:** Museoviraston arkisto (digitaalinen ja paperikopio)

**Aiemmat löydöt:** Suukosket, kvartsia ja liusketta, ei KM-numeroa

Suukosket E, kvartsia ja liusketta, KM 26865

**Inventointilöydöt:** -

**Aiemmat tutkimukset:**

1991 Juha Lauren, Suukosket ,inventointi

1991 Juha Lauren, Suukosket E, inventointi

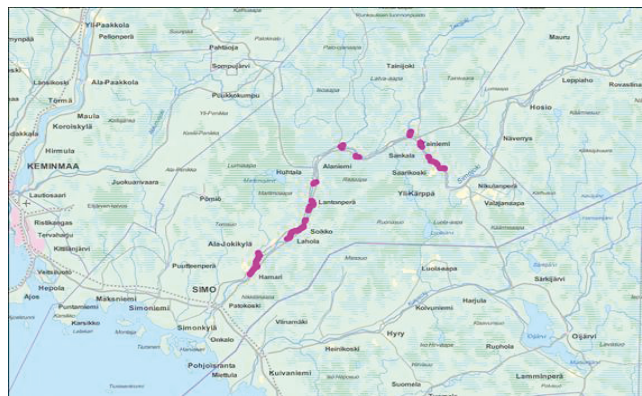
2012 Inga Nieminen, Suukosket E, inventointi

## 2. Inventoinnin lähtökohdat ja menetelmät

Lapin elinkeino-, liikenne- ja ympäristökeskus on laatinut Simojoen kalataloudellisen kunnostussuunnitelman, jonka tarkoitus on mahdollistaa Simojoen joidenkin virta-alueiden kunnostustyön aloittaminen. Suunnitelmiin liittyen suoritettiin kunnostettaviksi esitetyillä alueilla arkeologinen maastoinventointi kesällä 2015. Tarkasteltavat virta-alueet ovat Saarikoski, Mötyskoski, Tökröniva, Viherikoski, Kalmakoski, Kuivasvirta, Hanskanoski, Kalliokoski, Tammakoski, Saunavirta-Saukkokoski, Kattilakoski, Harsukoski, Kuolemankoski-Hamarin-koski ja sivu-uomat Iso-Tainijoki, Kuivasjoki sekä Martimo-oja. Kohteet sijaitsevat joen alajuoksulla sijaitsevan Hamarin ja keskijuoksulla sijaitsevan Saarikosken välillä. Inventoinnin kohteena on virta-alueita n. 14 km. Kohdealue kuuluu valtakunnallisesti merkittäviin kulttuuriympäristöihin.

Tarkastelun kohteena olevilta alueilta ei tunneta muinaisjäännöksiä tai muita kulttuuriperintökohteita. Inventoitavia alueita lähimpänä sijaitsevat esihistorialliset kohteet ovat Viherikosken (mj-tunnus 751010068) ja Kivimäen (mj-tunnus 751010062) kivikautiset asuinpaikat, jotka sijaitsevat alle 200 metrin etäisyydellä suunniteltualueista sekä Simojokeen Kuivasvirran kohdalla laskevan Kuivasjoen suulla kivikautiset asuinpaikat Suukosket ja Suukosket E. Muut tunnetut arkeologiset kohteet sijaitsevat kunnostettaviksi suunnitelluista alueista yli 250 metrin etäisyydellä.<sup>1</sup>

Tämän työn tarkoitus on selvittää onko suunnitellulla hankkeella vaikutusta muinaisjäännöksiin tai muihin kulttuuriperintökohteisiin ja antaa taustatietoa suunnittelun tarpeisiin, jotta voidaan valita arkeologiset ja muut kulttuurihistorialliset kohteet huomioiva toteuttamistapa.



Taustakartta MML@5/2015

Kohdealueiden sijainti punaisena.

<sup>1</sup> Tunnettujen muinaisjäännösten kohdetiedot esitetään Museoviraston ylläpitämän muinaisjäännösrekisterin mukaan ja aiempien tutkimusraporttien tietojen mukaan, Kulttuuriympäristön tutkimusraportit, Simo, <http://kulttuuriymparisto.nba.fi/netsovellus/rekisteriportaali/portti/default.aspx>



## 2.1. Esiselvitys

Tunnettujen muinaisjäännösten ja uuden arkeologisen ja muun tämän selvityksen kannalta relevantin kulttuurihistoriallisen potentiaalin arviointi perustuu alueella tai lähialueella aiemmin tehtyihin arkeologisiin tai muihin kulttuurihistoriallisiin selvityksiin ja erilaisiin aineistoihin, joiden avulla erotetaan ja paikallistetaan muinaisjäännösten ja muiden kulttuuriperintökohteiden sijainti ja sopivat alueet. Esihistoriallisten kohteiden osalta kaukokartoituksessa keskeisiä aineistoja ovat GTK:n kallio- ja maaperäkartat, Maanmittauslaitoksen ortoilmakuvat, korkeusmalli sekä laserkeilausaineiston pistepilviaineisto. Laserkeilausmenetelmä tuottaa hyvin tarkkaa tietoa kohteensa pinnanmuodoista, ja menetelmän avulla voidaan paikantaa tarkasti lähinnä erilaisia kuoppakohteita, kuten asumuspainanteita, tervahautoja ja hiilimiiluja tai isoja vallirakenteita. Menetelmän avulla voidaan tunnistaa myös muinaisjäännösten sijainnille sopivat maastokohtat. Historiallisen ajan kohteita etsitään topografian, kirjallisuustietojen, perimätiedon ja paikannimistön avulla. Arkistomateriaalina käytetään Oulun maakunta-arkistossa säilytettävien mm. Simojoen uittoyhdistyksen arkiston, Metsähallituksen ja Oulun läänin talousseuran arkistojen aineistoja. Lisäksi käytetään internetistä löytyvää historiallista karttamateriaalia, kuten pitäjänkarttoja, rajakarttoja, tie- ja liikennekarttoja, sotilaskarttoja ja alueesta laadittuja vanhimpia peruskarttoja.

## 2.2. Tutkimushistoria

Arkeologisia tutkimuksia Simon alueella ryhdyttiin aktiivisemmin tekemään 1980-luvun puolivälistä lähtien. Koko kunnan aluetta koskenut muinaisjäännösinventointi tehtiin vuonna 1991 (Juha Lauren). Inventointi keskittyi nykyasutuksen tienoille ja missä maankäyttö on ollut intensiivistä. Inventoinnissa löytyi useita uusia kivikautisia asuinpaikkoja. Ko. inventointi on kohdistunut myös nyt kohteena olevien selvitysalueiden läheisyyteen. Simossa tehdyt kaivaukset ovat keskittyneet paljolti Tainiaron merkittävälle kivikautiselle asuinpaikalle, jonka informaatioarvoa lisää paikalta löytynyt kalmisto. Paikalla on tehty kaivauksia useana vuonna 1980-90-luvuilla. Tainiaron kohteen läheisyyteen ei ole suunnitteilla hankkeeseen liittyviä kunnostuskohteita.

## 2.3. Maastoinventointimenetelmä

Maastossa tarkastetaan suunnitellut kunnostettavat virta-alueet ja niiden välitön lähiympäristö. Inventointi perustuu pääosin silmänvaraisiin pintahavaintoihin. Uusia esihistoriallisia muinaisjäännöksiä etsitään mm. maanpinnan korkeussuhteiden ja maaperän perusteella. Tähän sisältyy mm. laserkeilausaineistoon perustuvien havaintojen tarkastamista. Mahdollisten kulttuurikerrosten toteamiseksi ja rakenteiden iän (resenti < > muinaisjäännös) sekä tarkoituksen selvittämiseksi tehdään n. 30 x 30 cm:n kokoisia koeuoppia ja kairauksia 2 cm:n kairalla. Historiallisen ajan kohteiden paikantaminen perustuu esiselvityksen perusteella saatuun tietoon. Maastossa historiallisen ajan kohteet tunnistetaan mm. poikkeavan kasvillisuuden ja maankäytön perusteella. Havaitut kohteet valokuvataan ja niiden ympäristöstä kirjataan maasto- ja maisemaselvityksiä sekä mahdolliset taustatiedot.

Muinaisjäännösten sijainti mitataan GPS-paikantimella, jonka tarkkuus on n. +/- 3-6 m. Paikkatietohallintaan käytetään QGis -ohjelmaa ja GrassGis 7.0 -ohjelmaa Lidar pistepilviaineiston käsittelyssä ja terrain-analyysissä. Maastotyöskentelyssä käytetään apuna radiopuhelimia ja Samsung Galaxy Tab3 tablettitietokonetta.

## 3. Maisema topografia ja geologia

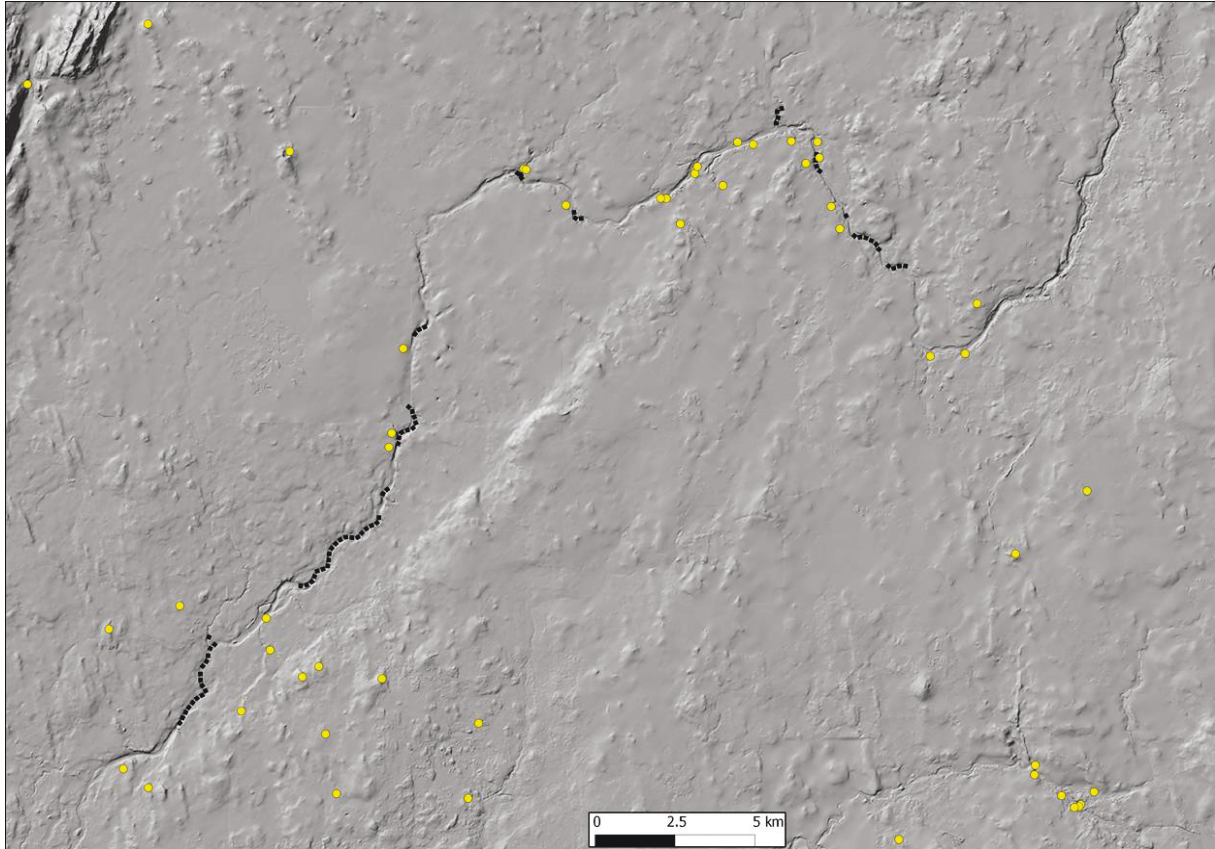
Simojoki alkaa Simojärvestä, joen pituus on 193 kilometriä ja korkeusero mereen on 176 metriä. Tämän selvityksen kohdealueet sijaitsevat joen ala- ja keskijuoksulla Hamarin ja Saarikosken välillä 20-85,50 m mpy. Simojoen rannat ovat enimmäkseen matalia, mutta useita jyrkempiäkin rantatörmäsi esiintyy. Maaperä on lajitumatonta moreenia, hiekkaa ja turvetta. Simojoessa on useita saaria ja myös karikoita. Kohdealueella suurin saari sijaitsee Kalliokoskessa, missä saaren pituus on yli 300 m. Pääuoman ja sen sivuhaarojen rannoilla ja myös niiden pohjassa esiintyy paikoin kallioita (Geologian tutkimuskeskus, <http://gtkdata.gtk.fi/Maankamara/index.html>).

Kohdealue sijaitsee Jokikylässä, Alaniemessä ja Saarikoskessa. Asutus on sijoittunut Pohjanmaan jokivarsi-asutukselle ominaiseen tapaan nauhamaisesti. Joen varrella sijaitsee runsaasti vapaa-ajan asutusta ja suh-



teellisen paljon myös rakentamattomia alueita.

Simojoki on ollut jo keskiajalta lähtien merkittävä kalastusjoki. Liikenneväylänä ja puutavaran uittoväylänä joki oli merkittävä vuoteen 1964 asti. Simojokea on muutettu useissa uittoperkauksissa ja kunnostuksissa. Koskia on perattu uittoon varten pääasiassa 1950-luvulla. Simojoen uittosäännön lakattua joki on kunnostettu pääosin vuosina 1976–1977. Tuolloin purettiin myös säästöpadot.<sup>2</sup> Pääuomassa on tehty ekologinen ja kalataloudellinen kunnostus 2002 – 2007. Kunnostuksen ulkopuolelle jäivät nyt kunnostettaviksi esitetyt koskialueet. Näillä alueilla on tehty kunnostuksia 1970-luvulla, mutta ne olivat vaillinaisia.<sup>3</sup> Uittotoimintaan liittyvien perkausten jälkiä ovat mm. kivisuisteiden jäänteet ja ruoppauskivikot ja -röykkiöt. Joenrantoja on myös pengerrytetty ja kallioita poistettu joesta.



Tausta-aineisto MML@5/2015

10 m:n korkeusmalliin perustavaa vinovalovarjosterasteri, inventointialueet/kunnostettaviksi esitetyt virta-alueet katkoviivana. Tunnetut muinaisjäännöskohteet (Museoviraston muinaisjäännösrekisterin mukaan) keltaisina ympyröinä.

- 2 Simon Wanhat kylät. Simoniemen ja Simonkylän maisemahoitoalueen hoito- ja käyttösuunnitelma. Marju Kokko ja Piritta Peurasaari. Suomen ympäristö 2/2014. Lapin elinkeino-, liikenne- ja ympäristökeskus. Ympäristö ja luonnonvarat. [www.ymparisto.fi/julkaisut](http://www.ymparisto.fi/julkaisut), s. 24.
- 3 Huhtala Jarmo, Simojoen virta-alueiden ekologisen kunnostamisen jatkaminen. Interreg-esitelmä 4.5.2015. Lapin Ely-keskus. Julkaisematon.



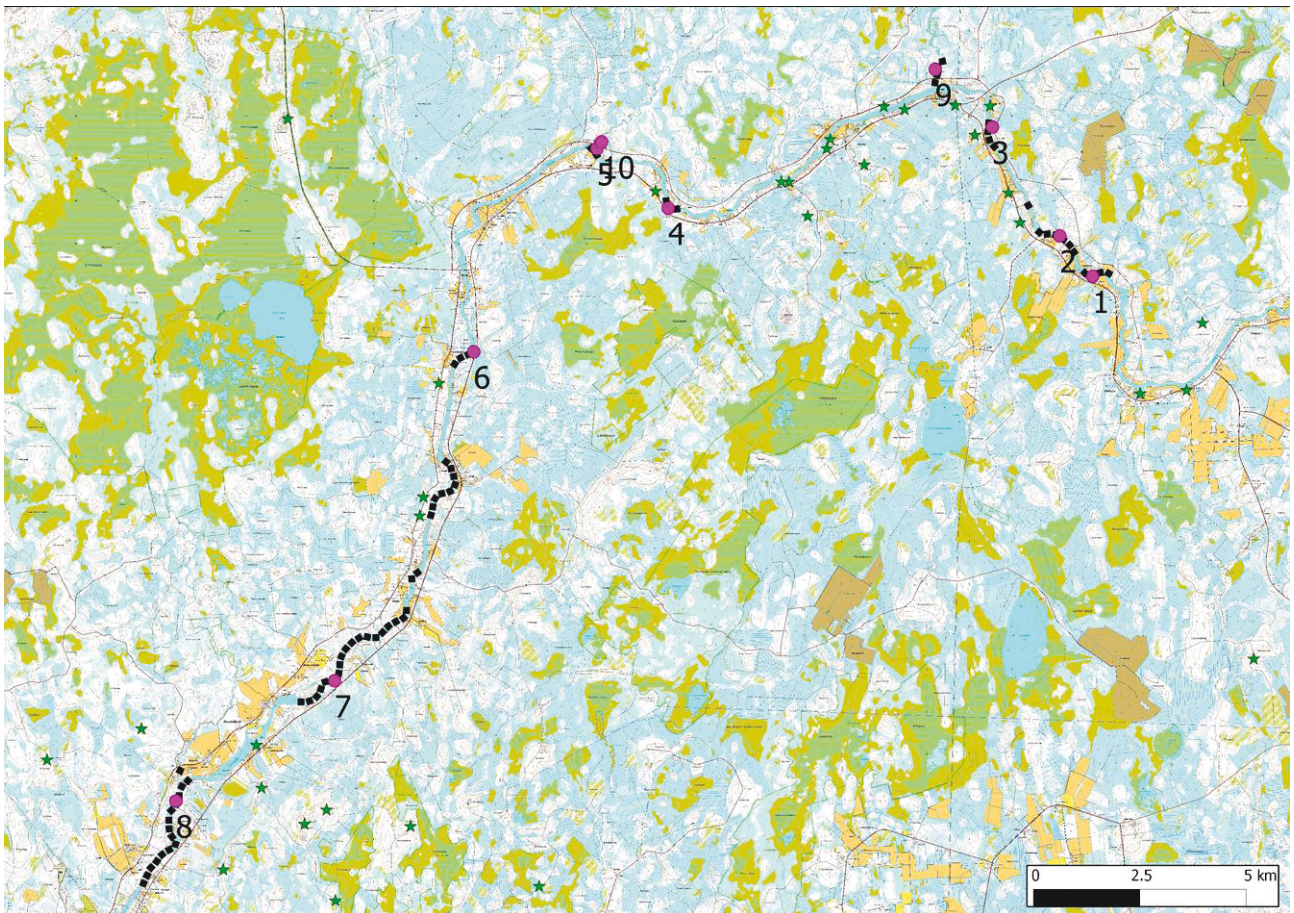
Tausta-aineisto MML@5/2015

Lappalaisenkoski ortoilmakuvassa. 1800-luvun padon kohta merkitty keltaisella, sen alapuolella erottuu kivisuisteiden jäänteitä, vastaavia suisteita on joessa muuallakin.



Tausta-aineisto MML@5/2015

Hamarinkoski ortoilmakuvassa. Kosken alaosassa itärannalla sijaitti 1900-luvun alussa Hamarin saha- ja myllylaitos.



Kohdealueet katkoviivana ja valokuvauspaikat 1-10. Tunnetut muinaisjäännökset tähtenä.



1. Saarikoskea länteen.





2. Mötyskoskea kaakkoon.



3. Viherikoskea etelään.



4. Kalmakosken autiotalon pihapiiriä luoteeseen.



5. Kuivasvirta länteen, etualalla ruoppauskiviä.



6. Hanskakoskea lounaaseen.



7. Saukkokoskea lounaaseen.



8. Harskukoski etelään.



9. Tainijoen suukoski koilliseen.



10. Kuivasjoen suukoski koilliseen.



#### 4. Alueen esihistoriallinen maankäyttö

Kohdealueiden sijaintikorkeus n. 20-85,50 m mpy vastaa muinaisrannan tasoa mesoliittisen ja kampakeraamisen jakson taitteesta varhaiselle rautakaudelle karkeasti n. 2500-7300 vuotta sitten.<sup>4</sup> Simojoen varrelta Hamarin ja Saarikosken väliltä tunnetaan lukuisa määrä kivikautisia asuinpaikkoja, joista jotkut ovat löytöpinta-alaltaan laajoja. Merkittävin kohde on Tainiaro, jonka löytöaineisto on runsas ja monipuolinen. Paikan erikoisuutta lisää alueella sijaitseva kalmisto. Tainiaron kohde sijaitsee Sankalan suvannosta lounaaseen. Tainiaron itäpuolella sijaitsee kohde Tainilanrotko, joka myös on kivikautinen asuinpaikka. Kohteiden läheisyyteen ei ole suunnitteilla kunnostuskohteita. Joen varrella on havaittavissa löytöpaikkojen keskittymä Tainiaron ja Viherikosken kohteiden välillä korkeusvyöhykkeellä 77,50-85 m mpy. Muualla joen varrella tai sen läheisyydessä selviä löytöklustereita ei esiinny.

Kunnostettaviksi suunniteltujen alueiden läheisyydessä sijaitsee neljä kivikautista asuinpaikkaa. Viherikoski ja Kivimäki sijaitsevat Simojoen varrella. Kohteista on löytynyt inventoinnissa kvartsia ja liusketta n. 0,5 ja 1,2 ha laajoilta alueilta. Pääuoman sivuhaaran Kuivasjoen suulla sijaitsee vastakkaisilla rannoilla asuinpaikat Suukosket ja Suukosket E. Myös näiden kohteiden inventointilöydöt ovat kvartsia ja liusketta. Niiden asutus liittyy muinaisrantavaiheisiin, jolloin alueet sijaitsivat merenrannalla, meren saarissa, muinaisen merenlahden jokisuulla tai jokisuistossa. Muut tunnetut esihistorialliset löytöpaikat sijaitsevat kunnostettaviksi suunnitelluista alueista yli 250 metrin etäisyydellä. Useat niistä sijaitsevat koskipaikkojen kohdalla. Tarkastelualueilla esihistorialliselle asutukselle sopivat rantaterassit ovat muokattuja ja alkuperäiset maakerrokset ovat hävinneet.

#### 5. Alueen historiallisen ajan maankäyttö

Varhaisin Simon historiallisen ajan asutus oli syntynyt jo 1300-luvulla. Kirjallisten lähdemainintojen perusteella Simossa on ollut saarnahuone 1400-luvun lopulla, mikä viittaa vakiintuneeseen kiinteään asutukseen. Tarkempia kirjallisia lähdetietoja asutuksesta on vasta 1500-luvulta. Vanhimmat kylät sijaitsivat rannikolla, mistä asutus levisi Simojoen varrelle. Alueen vanhimmasta historiallisen ajan asutuksesta ei ole arkeologista evidenssiä ainakaan toistaiseksi.

Yli-Kärppään ja Alaniemeen varhaisin asutus syntyi 1500-luvulla. Simojoen varrella asutus eteni jokea ylöspäin Simojärvelle saakka 1700-luvun jälkipuolelta lähtien ja 1800-luvulla uudisasutusta syntyi eniten Jokikylään. 1700-luvun puolivälissä asutus oli vielä harvaa ylempänä jokivarressa. Jokikylässä oli vain kaksi veroa maksavaa taloa, vuosina 1757-1790 kylään perustettiin viisi uutta taloa. Yli-Kärppään asutus oli syntynyt jo aiemmin. 1800-1865 Jokikylään perustettiin 12 taloa.<sup>5</sup>

Isonvihan (1714-1721) tapahtumilla oli vaikutusta rantakyltiin, mutta ylemmäksi Simojoen varteen levottomuuksilla ei ollut niin suuria vaikutuksia.<sup>6</sup> Kuolemankoskeen ja Kalmakoskeen liittyy isonvihan aikaisia tarinoita.<sup>7</sup>

Lohenkalastus on ollut keskeinen elinkeino Simon rannikolla keskiajalta 1900-luvun alkuun ja pääelinkeinona vielä 1830-luvulla. 1800-luvun lopulta lähtien puunjalostusteollisuus laajeni ja samalla uittotoiminta vilkastui. 1950-luvulla suoritettujen uittoperkauksien seurauksena lohikanta heikkeni ja kalastuksen merkitys elinkeinona laski merkittävästi. Viimeiset uittoperkaukset jokeen tehtiin 1960-luvulla vähän ennen viimeisiä uittoja. Karjatalous on ollut aina merkitsevä elinkeino. Porotalous kehittyi tärkeäksi maatalouden sivuelinkeinoksi 1800-luvun lopulta lähtien.

Vanhin tiedossa oleva lohipato sijaitsi 1000- ja 1100-luvuilla silloisessa Simojoen suukoskessa eli Patokoskessa. Viimeistään 1700-luvulla rakennettiin pato Mertakoskeen. Vuosina 1869-70 kartoitettiin Simojoessa sijainneet kalapadot ja muut kalastusasemat. Kartoituksen tarkoitus oli rajoittaa kalastusta, koska padot haittasivat tukinuittoa ja patoja määrättiin purettaviksi. Kartoituksen mukaan Simojoessa oli valtion omistamia yli joen ulottuvia patoja kaksi: Mertakosken tainiopato ja Kirvuskosken pato, jotka sijaitsivat joen alajuoksulla. Joen yläjuoksulla oli pieniä yksityisiä rantapatoja kaikkiaan 9 ja nuotta-apajia 4. Joessa oli yhdeksän yksityistä tulvapatoa, ne sijaitsivat Patokoskessa, Ylipatokoskessa, Kuolemankoskessa, Lappalaisen koskessa, Kalliokoskessa, Kärppäkoskessa, Kalmakoskessa, Sankakoskessa ja Maaninkakoskessa. Rantapadot kuuluivat taloille paitsi Kalliokosken pato, jonka omisti koskessa sijainnut saha. Kalliokosken patoa ei oltu pystytetty enää vuonna 1870. Yksityisiä nuotta-apajia oli Kärppäkoskessa, Veittikoskessa, Sankakoskessa, Maaninka-

4 Schulz Hans-Peter, rannansiirtymistaulukko, julkaisematon.

5 Hiltunen Mauno, Asutus ja väestö. Simon kirja. 1986. S. 22, 25 ja 36-37.

6 Ibid. 33-34.

7 Anttonen Marjut, Suullinen perinne. Simon kirja. S. 297-298 ja Huhtala Helena, Elethin sitä ennenki. 2011. S. 14-15.

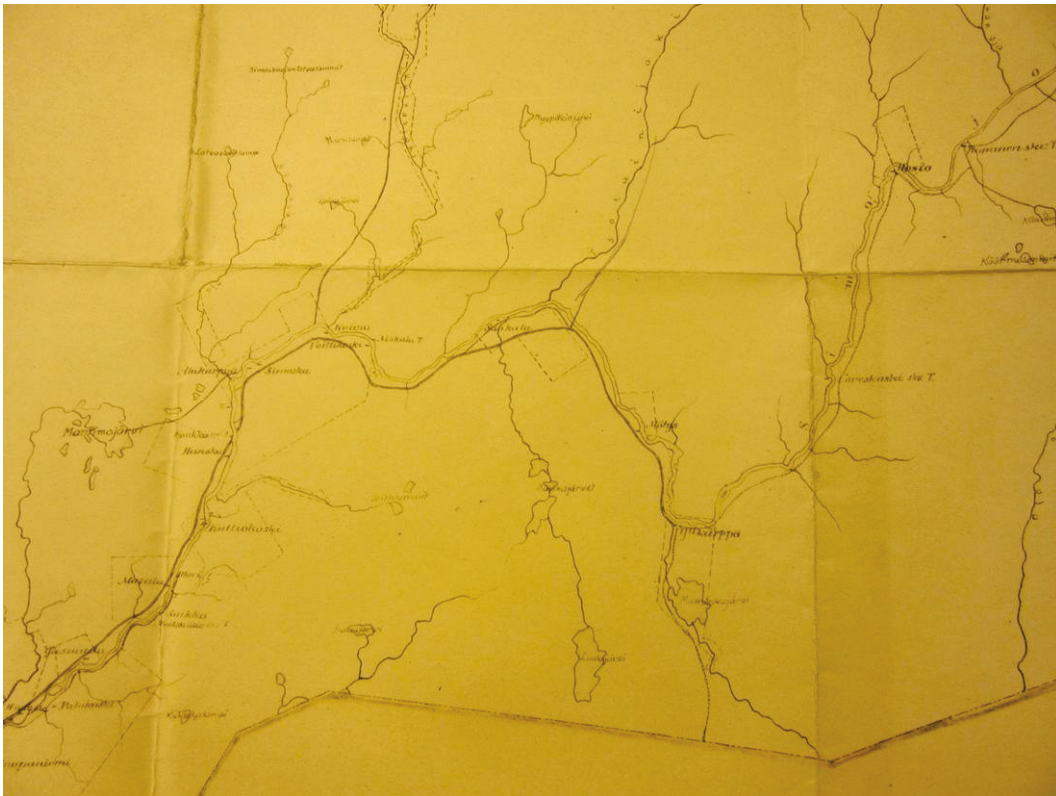


kosken alapuolella. 1600-luvulla rantapatoja oli Veitsikoskessa ja pitkin jokea ainakin Tainijoen suuhun saakka.<sup>8</sup>

Metsätalous ja sahateollisuus olivat merkitseviä elinkeinoja 1800-luvun loppupuolelta 1960-luvulle. Sahateollisuus oli vilkkainta 1923–1927. Vielä sotien jälkeen uitot Simojoella lisääntyivät voimakkaasti. Viimeinen uitto Simojoessa oli vuonna 1964. Simojoen varrella on ollut toiminnassa Saarikoskella Yli-Kärpässä Saarikosken saha- ja myllylaitos ja Kalliokoskessa Kalliokosken saha. Kalliokosken saha perustettiin 1841. Vuonna 1875 saha siirrettiin rannikolle Simojoen suulle Kallion saarelle. Saarikosken saha oli toiminnassa vuodesta 1917 1960-luvun lopulle saakka.<sup>9</sup> Myös Hamarinkoskessa on ollut saha- ja myllylaitos 1900-luvun vaihteesta vuoteen 1924, jolloin saha paloi. Laitoksella oli myös oma sähkövoimala Simojoessa.<sup>10</sup> Hamarinkosken laitos on sijainnut selvitysalueen ulkopuolella.

Vesimyllyjä on toiminut 1800-luvun loppupuolella Ylikärpässä, Sankalassa, Kumpuniemessä, Hosiossa, Portimossa, Kalliokoskessa ja Miettusessa. 1890 Simossa toimi 13 vesiratasmyllyä.<sup>11</sup>

Simojoen varressa kulkeva tie valmistui 1879. Tie kulki joen pohjoispuolella Alaniemeen saakka, missä joki voitiin ylittää lossilla Huhtalan kohdalla, sieltä tie jatkui Ylikärppään saakka. Tainijoen lossi toimi Tainikosken itäpuolella. Se oli Simon viimeinen lossi, jonka toiminta loppui vuonna 1982.<sup>12</sup> Saksalaiset räjäyttivät 1944 vetäytyessään Simon kaikki sillat.<sup>13</sup>



Ote Suomen taloudellisesta kartasta Simojoen varsilta. Oulun Läänin Talousseura ry:n I arkisto 28:4D Joenperkauskomissionin kartat Simojoen varsilta ( 1919-1947 ). Alkuperäinen kartta Oulun maakunta-arkistossa.

8 Knihtilä-Manninen Leena, Simon lohenkalastus. Simon kirja. S. 185-190, 192-194 ja 204-205, Hiltunen Mauno, Simon alue, asutus, väestö ja elinkeinot vuoteen 1865. Simon kirja, s. 63-64 ja Simon Wanhat kylät, s. 14-16.

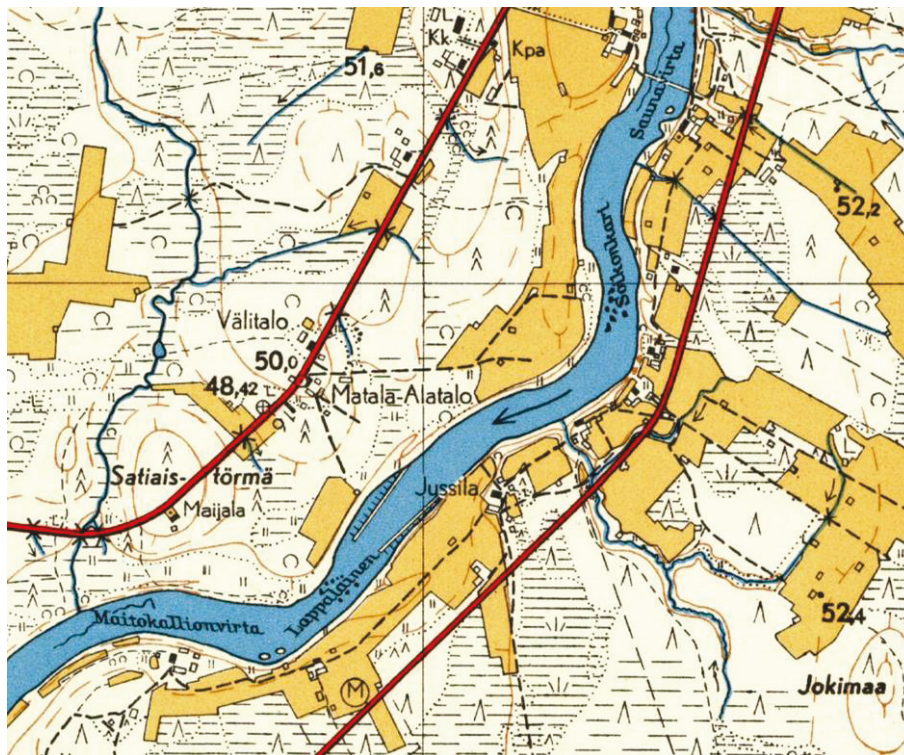
9 Simon vanhat kylät, s. 16 ja Siipola Markku, Simon metsätalous. Simon kirja. S. 160-161 ja 164.

10 Siipola s, 163-164.

11 Rantanen Jari, Simon kauppaloit, pankit ja teollisuus. Simon kirja. S. 239.

12 Myllylä Ismo, Liikenne- ja tietoliikennetyhteydet. Simon kirja. S. 98-100 ja 103.

13 Hiltunen, Asutus ja väestö, s. 17-18.



Ote vuoden 1954 peruskartasta. Lappalaisenkosken kohdalla oli kivisuisteita. Saunavirran kohdalla oli tuolloin vielä silta. Kartta: Maanmittauslaitos, <http://vanhatpainetutkartat.maanmittauslaitos.fi/>

## 6. Tulokset

Inventoinnissa löytyi yksi uusi muinaisjäänös, joka on sahan paikka Kalliokoski Revärtille. Saha toimi paikalla 1840-1870-luvuilla. Muita kulttuuriperintökohteita ovat Saarikosken sahan- ja myllyn paikka sekä Kuolemankosken ja Kalmakosken kultti- ja tarinapaikat. Saarikosken laitos oli toiminnassa vuodesta 1917 1960-luvun lopulle. Kuolemankoskeen ja Kalmakoskeen liittyy isonvihan aikaisia tarinoita. Kivimäen kivikautisesta asuinpaikasta tehtiin joitakin uusia havaintoja, Viherikosken sekä Kuivasjoen suussa sijaitsevien kivikautisten asuinpaikkojen todettiin olevan jokseenkin ennallaan. Muita inventointihavaintoja olivat kaksi mahdollista kellarikuoppaa Kuolemankosken itärannalta ja Kalliokosken itähaaran rannalla luiska, joka voi liittyä puutavaran kuljetukseen ja uittoon. Kohdealueilla on sijainnut ainakin vielä 1870-luvulla neljä kalapatoa, joista ei kuitenkaan löytynyt rakenteita. Kalliokosken länsihaarasta löytyi osia padosta, joka liittyy paikan sahatoimintaan. Oletettavasti vanhoja kalastukseen ja myllytoimintaan liittyviä rakenteita on hävinnyt viimeistään, kun joen koskia on perattu uittoa varten 1940-50-luvuilla ja joen kunnostustöissä 1976–1977 sen jälkeen kun Simojoen uittosääntö lakkautettiin.

Lestijärvellä, 27.8.2015

*Jaana Itäpalo*

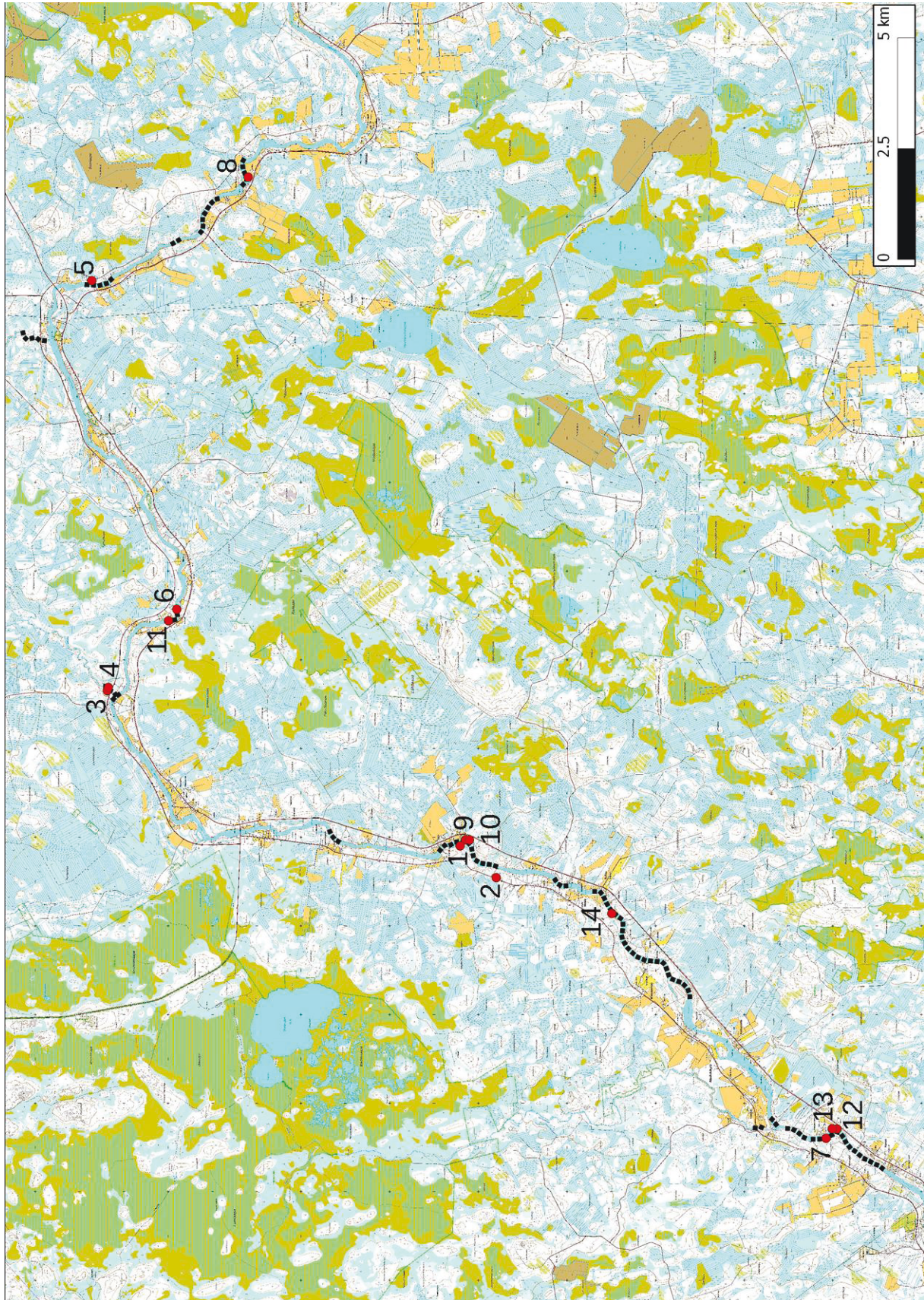
Jaana Itäpalo

*Hans-Peter Schulz*

Hans-Peter Schulz



## 7. Yleiskartta



Inventoidut virta-alueet merkitty katkoviivalla. Muinaisjäänökset numeroitu 1-5, muut kulttuuriperintökohteet 6-8 ja muut inventointihavainnot 9-14. Mml:n maastokarttarasteri mk 1:20 000, 5/2015.



## 8. Kohdehakemisto

Kohde	sivu	tyyppi/ tyypin tarkenne	ajoitus	lkm.	rauh.lk	status
1 Kalliokoski Revärsti	16	työ- ja valmistuspaikat /vesisahat	historiallinen	5	2	U
2 Kivimäki	20	asuinpaikat	kivikautinen	1	2	MJ
3 Suukosket	23	asuinpaikat	kivikautinen	1	2	MJ
4 Suukosket E	24	asuinpaikat	kivikautinen	1	2	MJ
5 Viherikoski	26	asuinpaikat	kivikautinen	1	2	MJ
6 Kalmakoski	28	kultti- ja tarinapaikat/tarinapaikat	historiallinen	1	-	KP
7 Kuolemankoski	29	kultti- ja tarinapaikat/tarinapaikat	historiallinen	1	-	KP
8 Saarikoski	31	työ- ja valmistuspaikat /vesisahat	historiallinen	4	2	KP
9 Kalliokoski 2	35	työ- ja valmistuspaikat /padot	-	1	3	M
10 Kalliokoski 3	36	työ- ja valmistuspaikat /luiskat	-	1	3	M
11 Kalmakoski 2	38	työ- ja valmistuspaikat /padot	-	1	3	M
12 Kuolemankoski 2	39	työ- ja valmistuspaikat /padot	-	1	3	M
13 Kuolemankoski 3	42	työ- ja valmistuspaikat /kellarit ?	-	1	3	M
14 Lappalaisenkoski	43	työ- ja valmistuspaikat /padot	-	1	3	M

**Taulukko.** Status: U uusi muinaisjäännöskohde/löytöpaikka, MJ tunnettu muinaisjäännöskohde, KP muu kulttuuriperintökohde, M muu inventointihavainto.

## 9. Kohdetiedot

### Muinaisjäännökset

#### 1 Kalliokoski Revärsti

**Mj-rekisteri:**

Laji: -  
 kiinteä muinaisjäännös  
 Tyyppi: työ- ja valmistuspaikat  
 Tyypin tarkenne: vesisahat  
 Ajoitus yleinen: historiallinen  
 Ajoitus tarkka: 1841-1874  
 Lukumäärä: 5  
 Rauhoitusluokkaehdotus: 2

**Paikkatiedot:**

Karttanumero: M35-lehtijako, S4411R  
 vanha yleislehtijako, 254308, 254309

**Koordinaatit:**

1 pato	P: 7297413	I: 422800
2 rakennuksen perustus/saha?	P: 7297413	I: 422800
3 rakennuksen perustus/tulisijallinen	P: 7297412	I: 422765
4 rakennuksen perustus/talli?	P: 7297324	I: 422736
5 rakennuksen perustus/talli ?	P: 7297298	I: 422730
	P: 7297180	I: 422648





<i>koord.selite:</i>	pato, gps-mittaus, pistemäinen
<i>Inventointimenetelmät:</i>	pintahavainnointi, kairaus
<i>Aiemmat löydöt:</i>	-
<i>Inventointilöydöt:</i>	-
<i>Aiemmat tutkimukset:</i>	-

**Maastotiedot:** Lantonperällä Kalliokoskessa Sahasaaren länsipuolella Simojoen länsihaaran rannalla ja länsihaarassa. Sahasaari on saaren vanha nimitys. Länsihaaraa kutsuttiin aikaisemmin Sahan putaaksi. Paikannimet eivät ole enää yleisessä käytössä ja ne eivät esiinny nykyisessä peruskartassa. Paikalla on vapaa-ajan asunto.

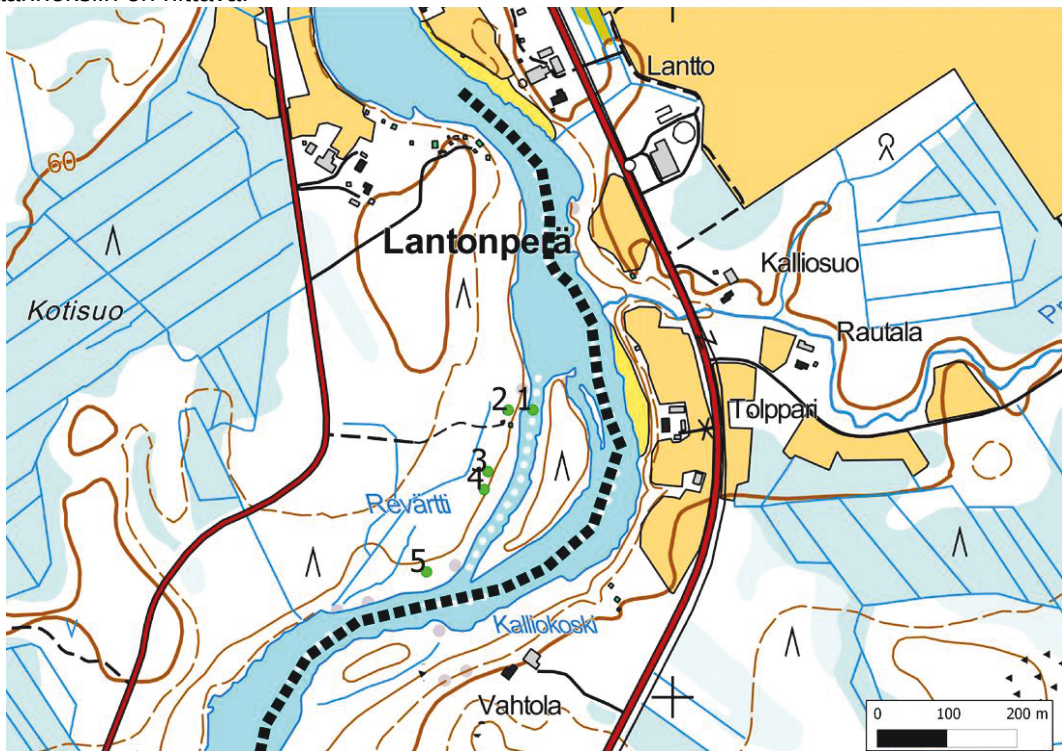
**Kuvaus:** Paikalla on toiminut Kalliokosken saha 1841-1874. Vuonna 1875 sahan toiminta siirtyi rannikolle Simojoen suulle Kallion saarelle. Kaikki irtonainen materiaali siirrettiin uudelle sahalle.

Länsihaaran rannalla havaittiin neljän rakennuksen perustukset. Suurin (rakenne no. 2) erottuu n. 10 x 5 metrin kokoisena suorakaiteen muotoisena kuoppana/kaivantona. Todennäköisimmin saha on sijainnut tällä kohdalla. Kohdalle on tosin myös vuoden 1983 peruskartalle merkitty rakennuksia, joiden kohdalla nykyisetkin vapaa-ajan rakennukset sijaitsevat. Perustuksen kohdalla joen länsihaarassa on n. 3 m leveä padon jäänte. Kolme muuta rakennuksen perustusta sijaitsevat sahan paikasta etelään. Rakenne 3: n. 6 x 5 m koinen, reunoilla n. 50 cm korkea ja 50 cm leveä valli, syvyys on n. 50 cm, kulmat erottuvat hyvin. Koilliskulmassa erottuu n. 2 m halkaisijaltaan olevan tulisijan jäänte, jossa on pintakasvillisuuden alla isoja kiviä ja savea ja hiekkaa päällä. Rakenne no. 4 on n. 6 x 5 m, lattia on syvemmällä, reunoilla on valli. Eteläisin rakenne no. 5 on pohja-alaltaan neliön muotoinen rakennuksen perustus, vajaa 10 m halkaisijaltaan, lattia on syvemmällä, reunoilla on yli 50 cm korkea ja enimmillään 1,5 m leveä valli. Rakenteet 4 ja 5 voivat olla tallin perustuksia.

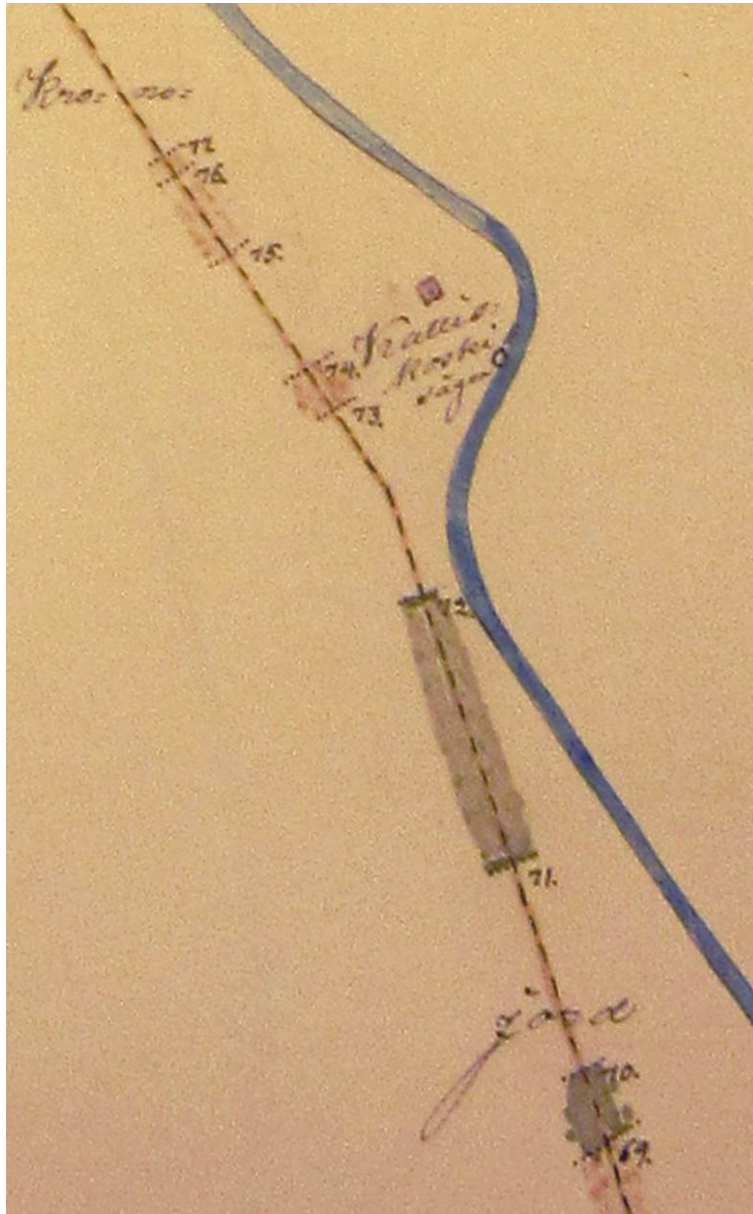
Vapaa-ajan asunnon eteläpuolella on entinen pelto- tai niittyalue, joka kasvaa nuorta koivikkoa. Joen rannoilla on ruoppauksessa syntyneitä röykkiöitä ja kivikoita.

Ylempänä jokirinteessä paikalla johtavan metsätien päässä on sijainnut 1800-luvun lopulla talo (Kalliokoski). Tarkastushetkellä talon paikka erottui poikkeavana kasvillisuuskuviona.

**Vaikutusten arviointi:** Suunniteltu kosken kunnostusalue sijaitsee joen itähaarassa. Muinaisjäännökset sijaitsevat eteläisintä rakennuksen perustusta lukuun ottamatta vastakkaisella rannalla. Kunnostustoimenpiteiden aikana on mahdollista ohjata koneiden liikkuminen alueella siten, että etäisyys muinaisjäännöksiin on riittävä.



Kalliokoski, 1. Pato 2. Rakennuksen perustus/sahalaitos ? 3. Rakennuksen perustus/tulisijallinen 4. Tallin perustus ? 5. Tallin perustus.



Ote E.J. Högman vuonna 1854 laatimasta suunnitelmakartasta uudesta tiestä yleiseltä rantatieltä Simojoen vieritse. Kartalle on merkitty Kallioskosken saha, joka perustettiin kartan laatimisvuonna. Ympäröivät maat olivat kruunun maata. Kartta: Oulun lääninhallituksen lääninkanslian arkisto 9a:4C. Oulun maakunta-arkisto.



Rakenne 2 rakennuksenperustus (saharakennus ?) vapaa-ajan asunnon pohjoispuolella. Etualalla perustuksen lounaisnurkka. Kuva etelään.



Pato jatkuu vastarannalle asti. Kuva koilliseen.



Rakenne 3, tulisijallinen rakennuksen perustus. Kuva etelään.

## 2 Kivimäki

<b>Mj-rekisteri:</b>	751010062
<b>Laji:</b>	kiinteä muinaisjäännös
<b>Tyyppi:</b>	asuinpaikat
<b>Tyyppin tarkenne:</b>	-
<b>Ajoitus yleinen:</b>	kivikautinen
<b>Lukumäärä:</b>	1
<b>Rauhoitusluokkaehdotus:</b>	2
<b>Paikkatiedot:</b>	
<b>Karttanumero:</b>	M35-lehtijako, S4411R vanha yleislehtijako,
<b>Koordinaatit:</b>	P: 7296597 I: 422086 z n. 57,50 m mpy
<b>koord.selite:</b>	rekisteriportaalin mukaan
<b>Inventointimenetelmät:</b>	pintahavainnointi, kairaus
<b>Aiemmat löydöt:</b>	KM 26858 kvartseja ja liusketta
<b>Inventointilöydöt:</b>	-
<b>Aiemmat tutkimukset:</b>	1991 Juha Lauren inventointi

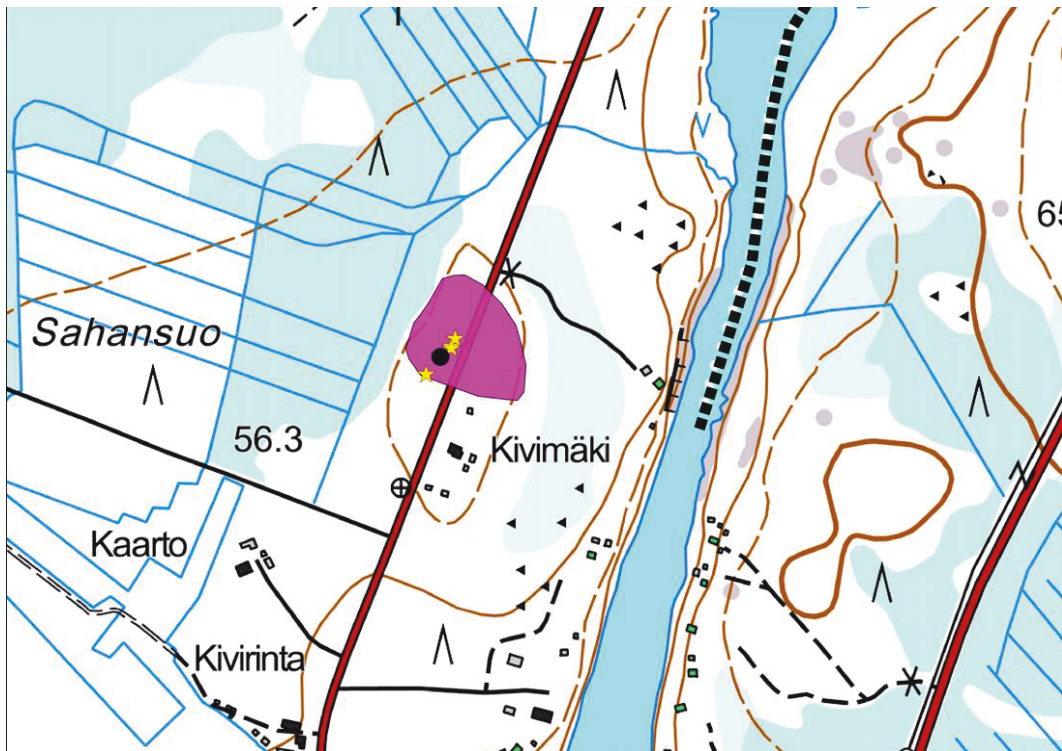
**Maastotiedot:** Simojoen länsirannalla molemmin puolin Pohjoispuolen maantietä. Alue on hiekkaterassi, mistä maasto laskee loivasti ympäröiville alueille.

**Kuvaus:** 1991: ” Simojoen Hovisuvannon länsirannalla Kivimäen talosta n. 80 m pohjoiseen Alaniemeen johtavan tien molemmin puolin. Löydöt kvartseja, liusketta. Kivikautisia asuinpaikkalöytöjä havaittiin vuoden 1991 perusinventoinnissa maantien molemmilta puolin hiekkamaasta. Länsipuolella löytöjä saatiin alueelta josta turve oli kuorittu. Tien itäpuolella on matala sorakuoppa, josta löydöt tehtiin. Itäpuolella oli selvästi runsaammin löytöjä. Soranotto ja maanpinnan kuoriminen on tuhonnut suuren osan asuinpaikkaa.”

2015: Asuinpaikka sijaitsee muinaisen saaren pohjoisosassa rantatörmän yläpuolella. Todennäköisimmin asuinpaikan alue on yltänyt koko saaren alueelle. Alueella oli tehty tien länsipuolella laikutusta ja tien itäpuolella alue on pintakasvillisuuden peitossa, muuten kohde oli ennallaan. Tien länsipuolella laikutetulla alueella havaittiin kvartseja n. 60 x 20 m laajalla alueella ja asuinpaikaksi rajatun alueen eteläosassa yksi kuoppa, joka saattaa kuulua asuinpaikkaan.

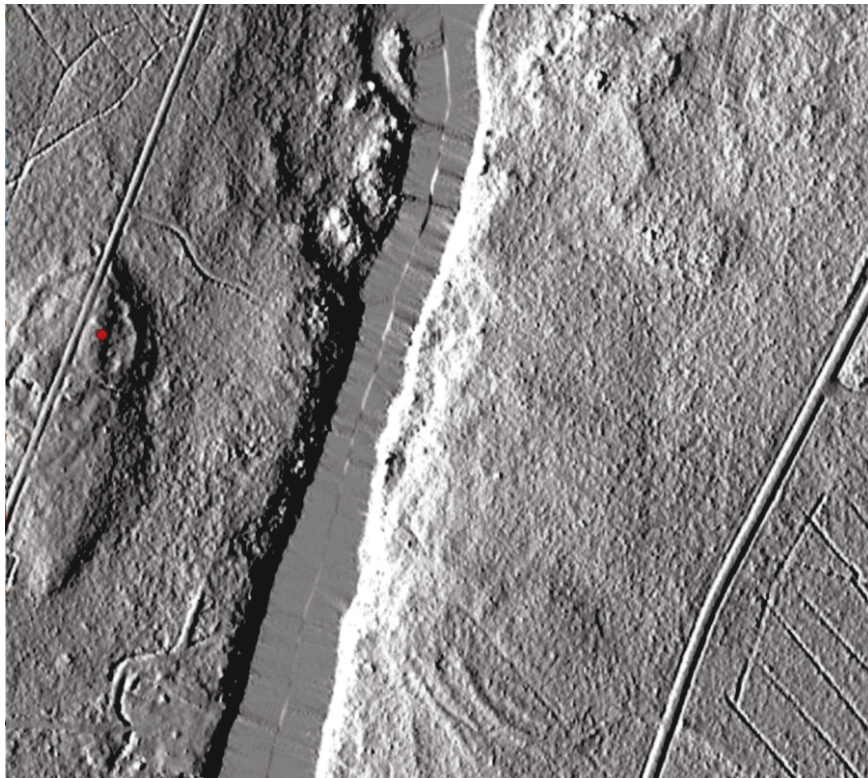


**Vaikutusten arviointi:** Suunnitellut kunnostusalueet sijaitsevat kohteesta lähes 200 metrin etäisyydellä. Ei vaikutusta.



Karttarasteri MML@5/2015

Kivimäki, asuinpaikan rajausta punaisena, kvartsihavainto tähtenä ja mahdollisesti asuinpaikkaan liittyvä kuoppa ympyränä.



Kivimäen kivikautinen asuinpaikka vasemmalla muinaisessa saarella. Lidar-vinovalovarjoste, taustaineisto Maanmittauslaitoksen pistepilviaineisto 06/2015.



Kivimäki, asuinpaikan aluetta tien länsipuolella. Kuva lounaaseen.



Laikutusurissa havaittiin useissa kohdissa kvartsi-iskoksia.



### 3 Suukosket

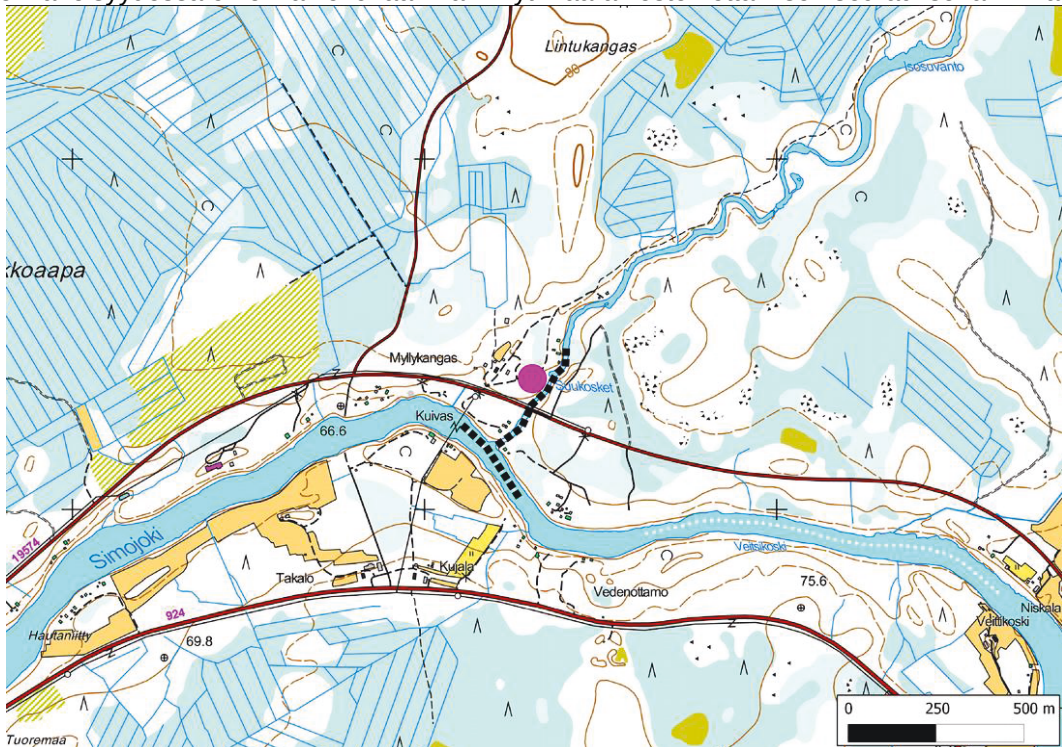
<b>Mj-rekisteri:</b>	751010074
<b>Laji:</b>	kiinteä muinaisjäännös
<b>Tyyppi:</b>	asuinpaikat
<b>Tyyppin tarkenne:</b>	-
<b>Ajoitus yleinen:</b>	kivikautinen
<b>Lukumäärä:</b>	1
<b>Rauhoitusluokkaehdotus:</b>	2
<b>Paikkatiedot:</b>	
<b>Karttanumero:</b>	M35-lehtijako, S4412R vanha yleislehtijako, 254309 P: 7305373 I: 426307 z n. 72,50 m mpy
<b>Koordinaatit:</b>	
<b>koord.selite:</b>	rekisteriportaalin mukaan
<b>Inventointimenetelmät:</b>	pintahavainnointi
<b>Aiemmat löydöt:</b>	ei KM-numeroa, kvartseja ja liusketta
<b>Inventointilöydöt:</b>	-
<b>Aiemmat tutkimukset:</b>	1991 Juha Lauren inventointi

**Maastotiedot:** Simojokeen pohjoisesta laskevan Kuivasjoen länsirannalla. Paikalla on sorakuoppa. Kohteen läheisyydessä on vapaa-ajan asuntoja.

**Kuvaus:** 1991: ” Kivikautinen asuinpaikka Kuivasjoen länsirannalla, n. 200 m jokisuusta ylävirtaan, laajahkon sorakuopan kaakkoiskulmassa. Paikka on suurelta osin tuhoutunut soranotossa. Vastarannalla joen itäpuolella asuinpaikka jatkuu jokiuoman jakamana (kohde Suukosket E). Löydöt kvartseja, liusketta.”

2015: Alueella oleva sorakuoppa on suureksi osaksi pusikoitunut. Koordinaattien osoittama paikka on sorakuopan pohjaa. Sorakuopan länsireunan tarkastuksessa ei tehty uusia havaintoja esihistoriasta.

**Vaikutusten arviointi:** Suunnitellut kunnostusalueet sijaitsevat kohteesta noin 40 metrin etäisyydellä. Asuinpaikka joen läheisyydessä on ehkä kokonaan hävinnyt maa-ainesten ottamisen seurauksena. Ei vaikutusta.



Suukosket, kivikautisen asuinpaikan sijainti punaisena ympyränä.



Suukosket, kivikautisen asuinpaikan kohdalla on sorakuopan pohjaa, kuva länteen.

## 4 Suukosket E

<b>Mj-rekisteri:</b>	751010075
<i>Laji:</i>	kiinteä muinaisjäännös
<i>Tyyppi:</i>	asuinpaikat
<i>Tyyppin tarkenne:</i>	-
<i>Ajoitus yleinen:</i>	kivikautinen
<i>Lukumäärä:</i>	1
<i>Rauhoitusluokkaehdotus:</i>	2
<b>Paikkatiedot:</b>	
<i>Karttanumero:</i>	M35-lehtijako, S4412R vanha yleislehtijako, 254309
<i>Koordinaatit:</i>	P: 7305350 I: 426376 z n. 70 m mpy
<i>koord.selite:</i>	rekisteriportaalin mukaan
<i>Inventointimenetelmät:</i>	pintahavainnointi
<i>Aiemmat löydöt:</i>	KM 26865, kvartseja ja liusketta
<i>Inventointilöydöt:</i>	-
<i>Aiemmat tutkimukset:</i>	1991 Juha Lauren inventointi 2012 Inga Nieminen inventointi

**Maastotiedot:** Simojokeen pohjoisesta laskevan Kuivasjoen itärannalla. Kohde sijaitsee suhteellisen jyrkän rantatörmän päällä.

**Kuvaus:** 1991: ” Kohde sijaitsee Kuivasjoen itärannalla n. 200 m jokisuusta ylävirtaan vastapäätä Suukosket W asuinpaikkaa metsäauratulla hiekkapohjaisella kankaalla. Löytöjä tehtiin eniten Kuivasjoen tuntumasta n. 50 x 20 m laajuiselta alueelta. Asuinpaikka on osittain tuhoutunut metsänaurauksessa.”

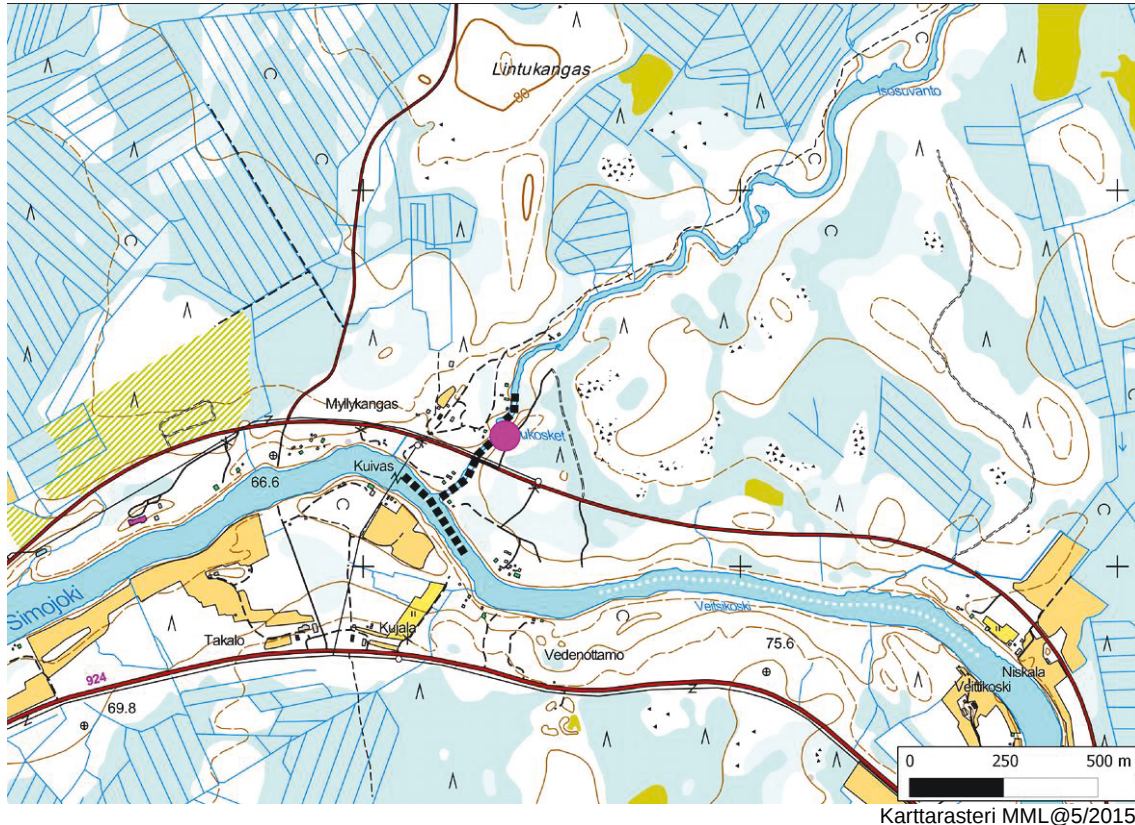
2012: ”Kohde tarkastettiin syyskuussa 2012. Alueelle tehty hiekkatie kulkee ilmoitettujen koordinaattien itäpuolelta. Kohteen läpi kulkevat joensuuntaiset äestysvaot kasvavat sammalta, eikä alueella ollut paljasta maanpintaa näkyvässä. Alueella ei silmämääräisessä tarkastelussa havaittu löytöjä.”





2015: Kohde ennallaan. Kohteen itäpuolella kulkevan metsätien ojan leikkaukset olivat paikoin paljaana, mutta niiden tarkastuksessa ei löytynyt merkkejä esihistoriasta.

**Vaikutusten arviointi:** Suunnitellut kunnostusalueet sijaitsevat kohteesta noin 40 metrin etäisyydellä. Ei vaikutusta.



Suukosket E, kivikautisen asuinpaikan sijainti punaisena ympyränä.



Suukosket E, tarkastettua metsätien ojan leikkausta kohdekoordinaattien itäpuolella. Kuva kaakkoon.



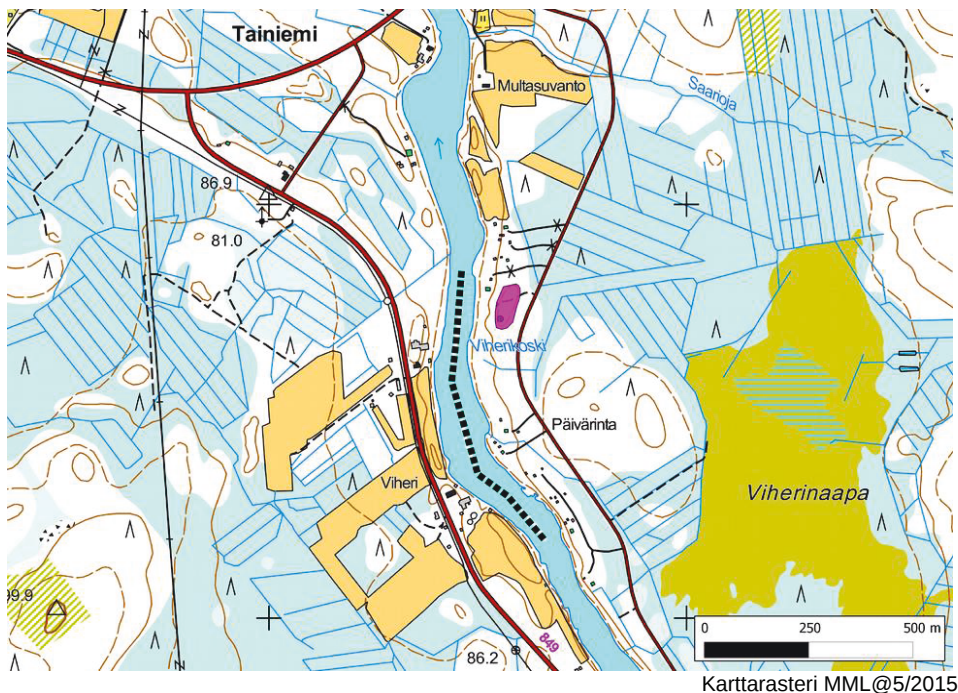
## 5 Viherikoski

<b>Mj-rekisteri:</b>	751010068
<b>Laji:</b>	kiinteä muinaisjäännös
<b>Tyyppi:</b>	asuinpaikat
<b>Tyyppin tarkenne:</b>	-
<b>Ajoitus yleinen:</b>	kivikautinen
<b>Lukumäärä:</b>	1
<b>Rauhoitusluokkaehdotus:</b>	2
<b>Paikkatiedot:</b>	
<b>Karttanumero:</b>	M35-lehtijako, S4414L vanha yleislehtijako, 352106 P: 7305723 I: 435554 z n. 85 m mpy
<b>Koordinaatit:</b>	
<b>koord.selite:</b>	rekisteriportaalin mukaan
<b>Inventointimenetelmät:</b>	pintahavainnointi
<b>Aiemmat löydöt:</b>	KM 26861, kvartseja ja liusketta
<b>Inventointilöydöt:</b>	-
<b>Aiemmat tutkimukset:</b>	1991 Juha Lauren inventointi

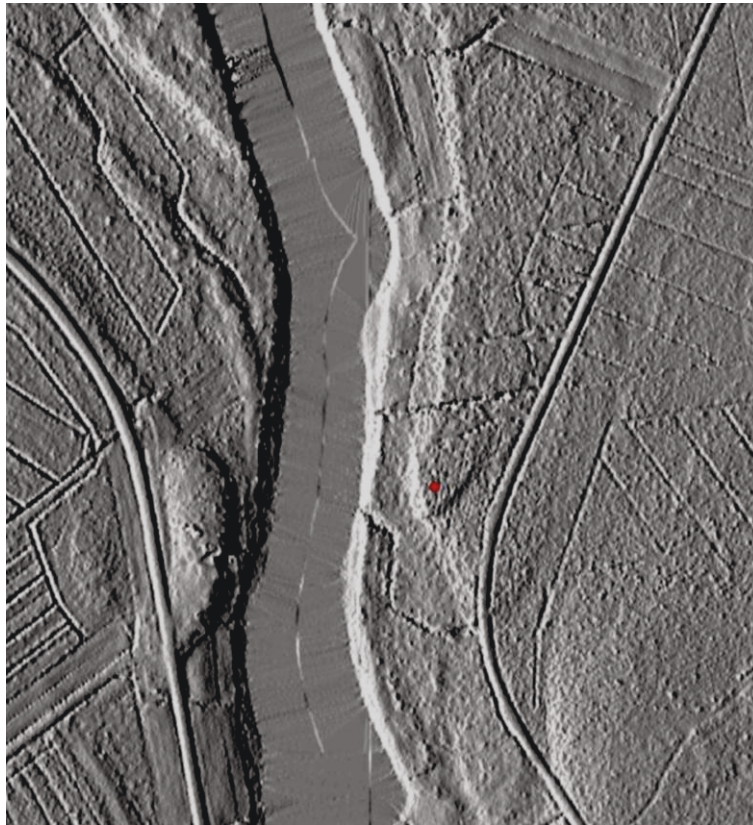
**Maastotiedot:** Simojoen Viherikosken kohdalla itärannalla, mistä maasto laskee melko nopeasti joelle. Alue on rakentamatonta.

**Kuvaus:** 1991: ” Kohde sijaitsee Simojoen itärannalla Taininiemen sillasta noin 650 metriä etelään, Päivärinnan talosta noin 250 metriä pohjoiseen, Viherkosken rannalla. Löytöjä (kvartseja, liusketta) tehtiin metsäauratulta alueelta. Löytöalueen länsiraja kulkee pitkin 85 metrin korkeuskäyrää. Löytöjä alkoi esiintyä pohjoisessa tilan rajalta. Niitä löytyi tästä kohti etelää 10 - 60 metriä leveänä vyöhykkeenä aina 120 metrin matkalla. Asuinpaikka on pahoin vaurioitunut metsäaurauksessa, mutta ehjää asuinpaikkakerrosta saattaa löytyä metsäauratun alueen pohjoispuolelta. Maaperä paikalla on hiekkaa ja soraa. Paikka on kasvamassa umpeen”  
2015: Asuinpaikka sijaitsee muinaisen niemen eteläkärjessä rantatörmän yläpuolella. Asuinpaikan alueella kasvaa nuorta tiheää mäntytaimikkoa, joen rannassa on sekametsää. Metsäaurattu alue erottuu syvinä urina. Paikalla johtavan metsätien paikoin paljaana olleet ojen leikkaukset tarkastettiin, mutta uusia merkkejä esihistoriasta ei löytynyt. Topografian perusteella asuinpaikka jatkuu ainakin pohjoispuolella kulkevaan metsäojaan saakka.

**Vaikutusten arviointi:** Suunnitellut kunnostusalueet sijaitsevat kohteesta noin 70 metrin etäisyydellä. Ei vaikutusta.



Viherikoski, asuinpaikan alue punaisena.



Viherikosken kivikautinen asuinpaikka muinaisen niemen eteläkärjessä merkitty punaisella pisteellä. Lidarvinovalovarjoste, tausta-aineisto Maanmittauslaitoksen pistepilviaineisto 06/2015.



Viherikoski, asuinpaikan aluetta etelään.



## Muut kulttuuriperintökohteet

### 6 Kalmakoski

**Mj-rekisteri:**

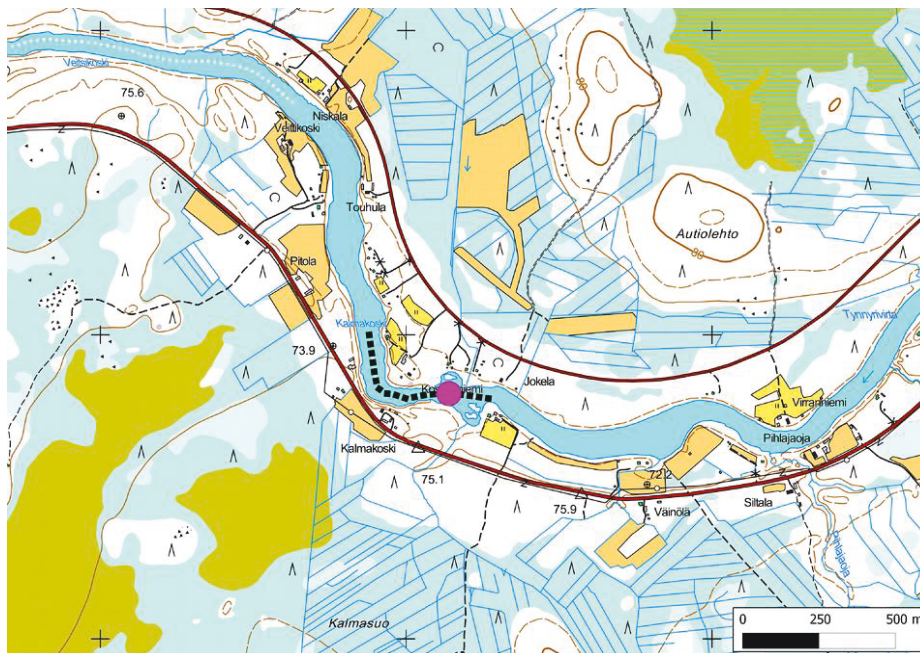
Laji:	-
Tyyppi:	muu kulttuuriperintökohde
Tyyppin tarkenne:	kultti- ja tarinapaikat
Ajoitus yleinen:	tarinapaikat
Lukumäärä:	historiallinen
Rauhoitusluokkaehdotus:	1
	-

**Paikkatiedot:**

Karttanumero:	M35-lehtijako, S4414L vanha yleislehtijako, 254309
Koordinaatit:	P: 7303805 I: 428138
koord.selite:	kosken kohta
Inventointimenetelmät:	pintahavainnointi
Aiemmat löydöt:	-
Inventointilöydöt:	-
Aiemmat tutkimukset:	-

**Maastotiedot:** Simojoen Kalmakoski. Joki tekee Kalmakoskessa jyrkän mutkan. Kosken kohdalla on pieniä saaria.

**Kuvaus:** ”Kalmakosken nimi perustuu Simojokivarressa kerrotuihin tarinoihin vihovenäläisten hukuttamisesta. Tarinan mukaan venäläiset olivat tulossa Simojoen latvoilta veneillään Simoon vankinaan Laurukainen. Nykyisen Hamarin kylän kohdalla olevan kosken niskalle tultuaan antoivat he Laurukaisen laskea kosken yksinään ja määräisivät hänet jäämään kosken rannalle varmistamaan veneiden pääsyä ja heilauttamaan melaa, jos venekunta pääsi onnellisesti koskesta läpi. Kun ensimmäinen venekunta kaatui koskessa ja kuohut veivät miehet mennessään, Laurukainen heilautti melaa ja seuraava venekunta lähti koskea alas. Näin Laurukainen tuhosi koko vihollisjoukon koskeen ja siitä alkaen koskea on sanottu Kalmakoskeksi. Myöhemmin koskeen on hukkunut myös kaksi uittomiestä.”<sup>14</sup> Sama tarina liittyy Kuolemankoskeen. **Vaikutusten arviointi:** Kalmakoskea on suunniteltu kunnostettavaksi. Mahdolliset vaikutukset kohteeseen arvioidaan positiiviseksi.



Kalmakoski, tarinapaikka.

14 Anttonen Marjut, Suullinen perinne. Simon kirja. S. 296-298.



Kalmakoskea itään.

## 7 Kuolemankoski

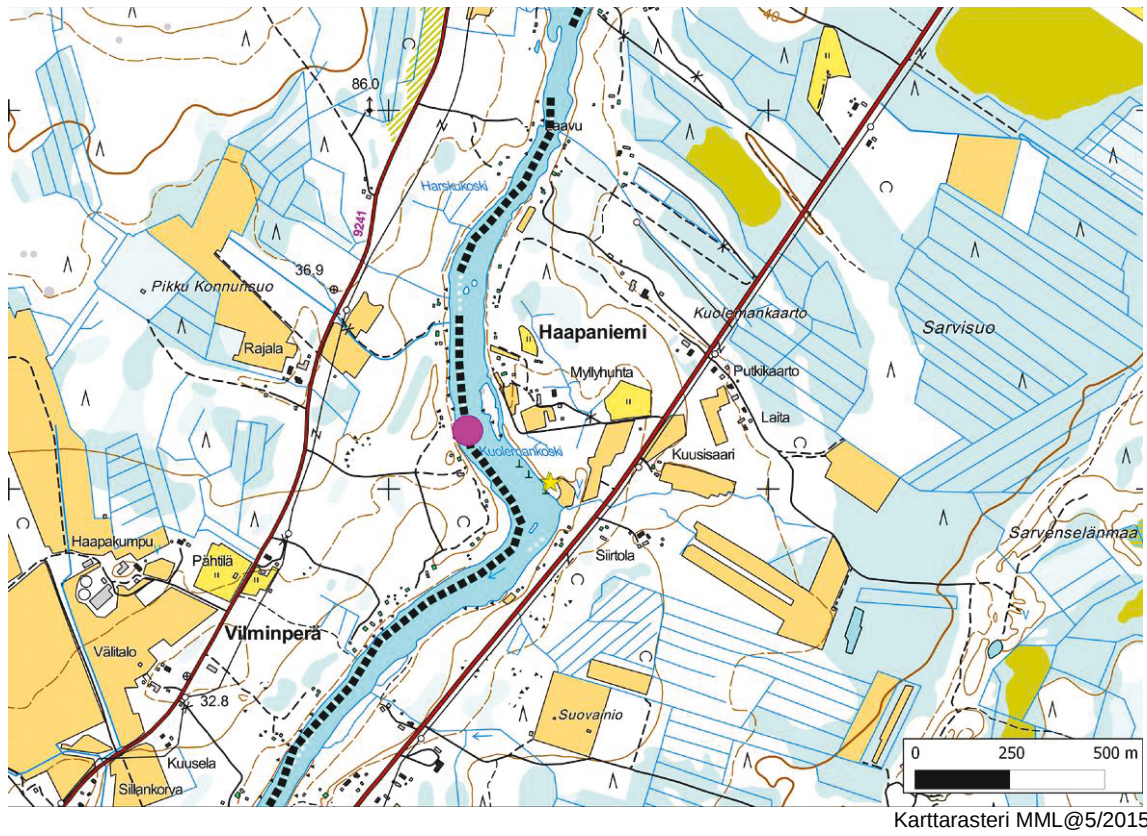
<b>Mj-rekisteri:</b>	-
<b>Laji:</b>	muu kulttuuriperintökohde
<b>Tyyppi:</b>	kultti- ja tarinapaikat
<b>Tyyppin tarkenne:</b>	tarinapaikat
<b>Ajoitus yleinen:</b>	historiallinen
<b>Lukumäärä:</b>	1
<b>Rauhoitusluokkaehdotus:</b>	-
<b>Paikkatiedot:</b>	
<b>Karttanumero:</b>	M35-lehtijako, S4322R vanha yleislehtijako, 254305
<b>Koordinaatit:</b>	P: 7289156 I: 416206
<b>koord.selite:</b>	koski Myllyhuhdan kohdalla
<b>Inventointimenetelmät:</b>	pintahavainnointi
<b>Aiemmat löydöt:</b>	-
<b>Inventointilöydöt:</b>	-
<b>Aiemmat tutkimukset:</b>	-

**Maastotiedot:** Simojoen Kuolemankoski. Jokea on kohdalla voimakkaasti muokattu perkaustoimissa, joissa on poistettu myös kallioita.

**Kuvaus:** Kohteeseen liittyy useita ison vihan aikaisia tarinoita. Samuli Paulaharjulta on peräisin tarina, jossa kerrotaan: ”Mutta surkeasti oli käynyt Kuolemankoskessa, joka on iso pauhaava paikka Kattilakosken ja Hamarin välissä. Virran pohjaan olivat jokivarren asukkaat seivästäneet kavalia teräviä rautapiikkejä, joihin rosvoilevat ryssät olivat laskeneet veneensä palasiksi ja itse kosken kuohuihin hukkuneet taikka seivästäneet teräviin rautapuriin. Ja koskea sanotaan Kuolemankoskeksi.”<sup>15</sup>

**Vaikutusten arviointi:** Kuolemankoskea on suunniteltu kunnostettavaksi. Mahdolliset vaikutukset kohteeseen arvioidaan positiivisiksi.

15 Anttonen Marjut, Suullinen perinne. Simon kirja. S. 297-298 ja Helena Huhtala Helena, Elethin sitä ennenki. 2011. S. 15.



Kuolemankoski, sijainti merkitty ympyrällä.



Kuolemankoski Myllyhuhdan kohdalla. Joen pohja on kohdalla kallioinen. Jokiomaa on kohdalla muokattu.



## 8 Saarikoski

<b>Mj-rekisteri:</b>	-
<b>Laji:</b>	muu kulttuuriperintökohde
<b>Tyyppi:</b>	työ- ja valmistuspaikat
<b>Tyyppin tarkenne:</b>	vesisahat
<b>Ajoitus yleinen:</b>	historiallinen 1917-1960-luvun loppu
<b>Lukumäärä:</b>	4
<b>Rauhoitusluokkaehdotus:</b>	2

**Paikkatiedot:**

**Karttanumero:** M35-lehtijako, S4414L  
vanha yleislehtijako, 352106

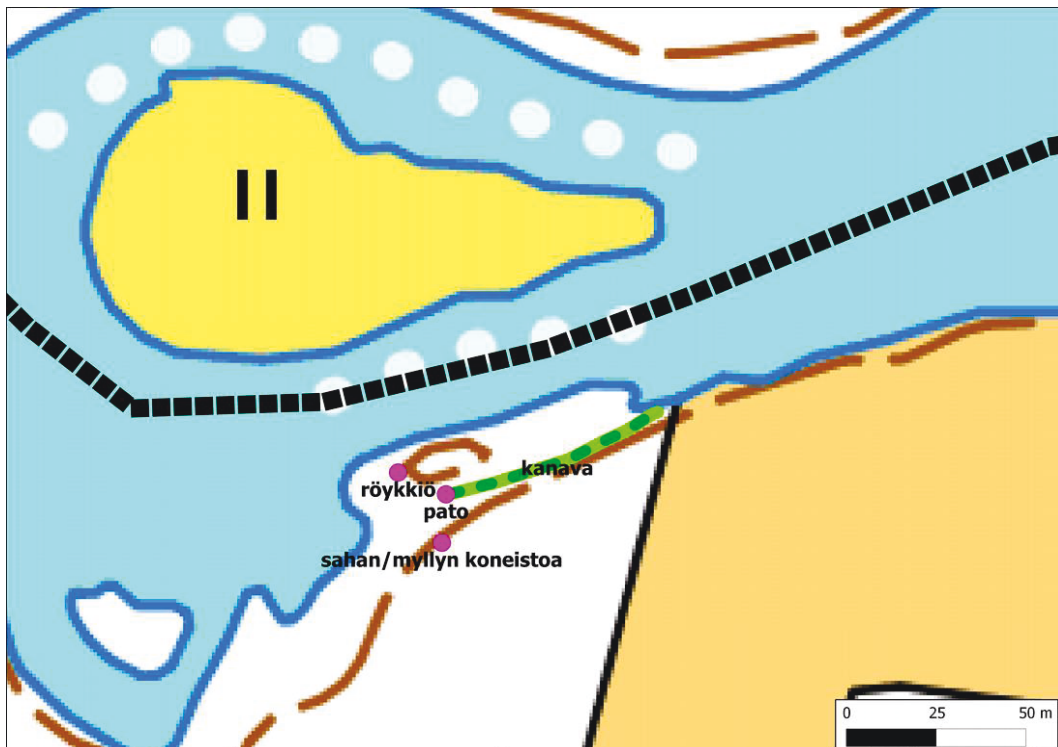
**Koordinaatit:**

laitoksen koneistoa P: 7302194 I: 437888  
pato/kanavan länsipää P: 7302208 I: 437889  
röykkiö P: 7302214 I: 437875  
**koord.selite:** myllyn/sahan koneistoa, gps-mittaus, pistemäinen  
**Inventointimenetelmät:** pintahavainnointi  
**Aiemmat löydöt:** -  
**Inventointilöydöt:** -  
**Aiemmat tutkimukset:** -

**Maastotiedot:** Simojoessa Saarikoskessa joen etelärannalla.

**Kuvaus:** Saarikoskella Yli-Kärpässä toimi Saarikosken saha- ja myllylaitos vuodesta 1917 1960-luvun lopulle saakka.<sup>16</sup> Paikalla on säilynyt kaksi-kiviparisen myllyn jäänteitä, n. 6 m leveä betonipato ja yli 50 pitkä mylly- ja sahalaitoksen kanava. Alueen puusto on nuorta lehtimetsää. Lähistöllä on entisiä pelloja.

**Vaikutusten arviointi:** Kohteen pohjoispuolelle Saarikoskeen on suunniteltu kunnostamistoimenpiteitä. Kohde voidaan huomioida toimenpiteissä siten, että varataan riittävä suojavyöhyke työskentelyalueiden ja kohteen väliin.



Karttarasteri MML@5/2015

Saarikoski, paikalla havaitut rakenteet merkitty ympyröinä, kanava vihreänä viivana. Suunniteltu kunnostettava virta-alue katkoviivana.

<sup>16</sup> Simon vanhat kylät, s. 16 ja Siipola Markku, Simon metsätalous. Simon kirja. S. 160-161 ja 164.







Myllyn koneiston jäänteitä. Kuva lounaasta.



Pato ja laitoksen koneistoa.



Kanava lounaaseen padolle päin.



Röykkiö koillisesta.



## Muut havainnot

## 9 Kalliokoski 2

<b>Mj-rekisteri:</b>	-
Laji:	muu havainto
Tyyppi:	työ- ja valmistuspaikat
Tyyppin tarkenne:	padot
Ajoitus yleinen:	historiallinen, 1800-luku
Lukumäärä:	1
Rauhoitusluokkaehdotus:	3

**Paikkatiedot:**

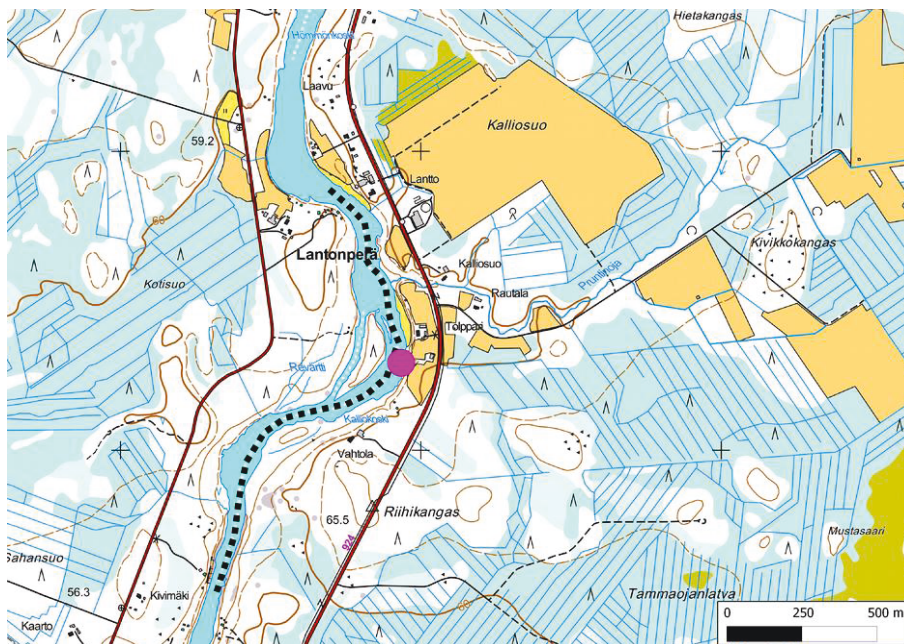
Karttanumero:	M35-lehtijako, S4411R vanha yleislehtijako, 254308
Koordinaatit:	P: 7297413 I: 422800
koord.selite:	arvioitu sijainti
Inventointimenetelmät:	pintahavainnointi
Aiemmat löydöt:	-
Inventointilöydöt:	-
Aiemmat tutkimukset:	-

**Maastotiedot:** Simojoessa Kalliokosken itähaarassa ja Sahasaaren itäpuolella. Sahasaari on saaren vanha nimitys. Länsihaaraa kutsuttiin aikaisemmin Sahan putaaksi. Paikannimiä ei ole merkitty nykyiselle peruskartalle.

**Kuvaus:** Vuosina 1869-70 kartoitettiin Simojoessa sijainneet kalapadot ja muut kalastusasemat. Kartoituksen tarkoitus oli rajoittaa kalastusta, koska padot haittasivat tukinuittoa ja patoja määrättiin purettaviksi. Kartoituksen suoritti maanmittari C.G.W. Claudelin. Claudelinin mukaan Kalliokoskessa sijaitsi Kalliokosken itähaarassa pato.<sup>17</sup>

Joen uomaa on muutettu uittoperkauksissa, ja ilmeisesti viimeistään niiden seurauksena padon rakenteet ovat hävinneet. Kohteen tarkastuksessa ei havaittu vanhoja pato- tai muita rakenteita.

**Vaikutusten arviointi:** Suunniteltu kosken kunnostusalue sijaitsee joen itähaarassa. Paikalla ei ole säilynyt kalapadon rakenteita. Ei vaikutusta.



Kalliokoski 2, kosken itähaarassa olleen kalapadon sijainti.

17 Knihtilä-Manninen Leena, Simon lohenkalastus. Simon kirja. S. 187 ja 204-205.



Kalliokosken itähaara, padon kohta lounaaseen.

## 10 Kalliokoski 3

**Mj-rekisteri:**

<i>Laji:</i>	-
<i>Tyyppi:</i>	muu havainto
<i>Tyyppin tarkenne:</i>	työ- ja valmistuspaikat
<i>Ajoitus yleinen:</i>	luiskat
<i>Lukumäärä:</i>	historiallinen, 1900-luku
<i>Rauhoitusluokkaehdotus:</i>	1
	-

**Paikkatiedot:**

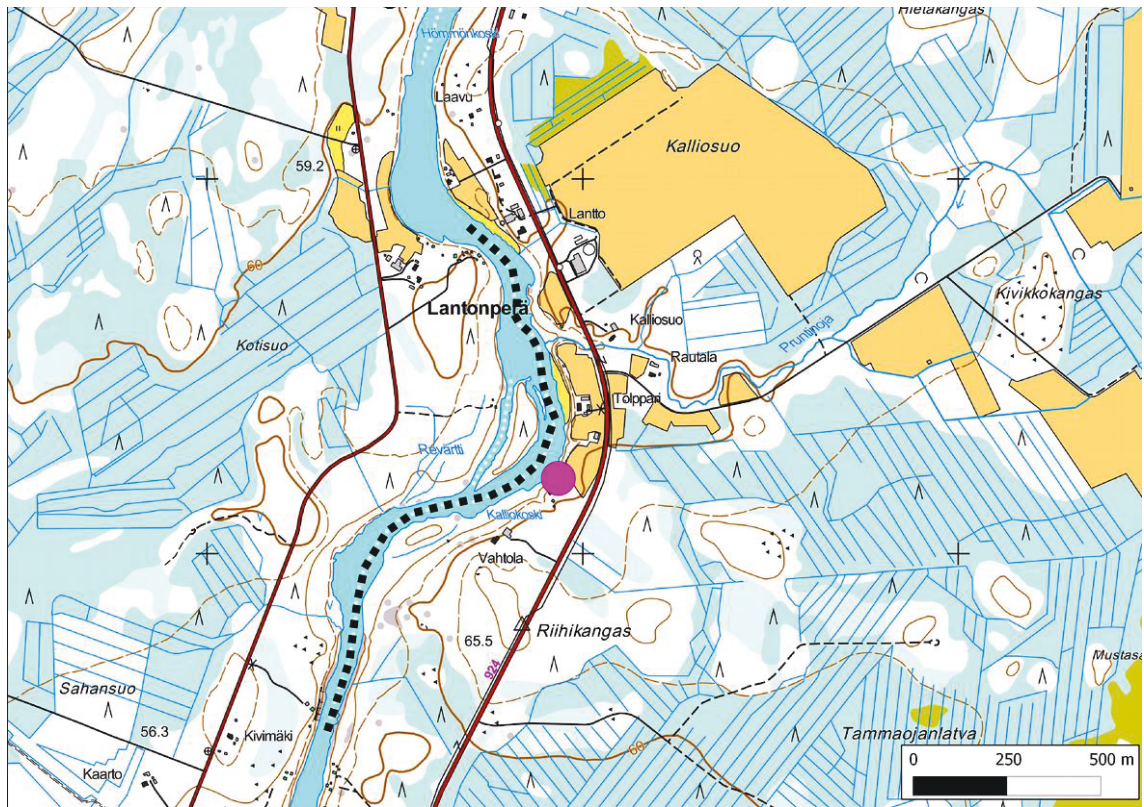
<i>Karttanumero:</i>	M35-lehtijako, S4411R
	vanha yleislehtijako, 254308
<i>Koordinaatit:</i>	P: 7297200 I: 422934

<i>koord.selite:</i>	gps-mittaus, luiskan keskikohta
<i>Inventointimenetelmät:</i>	pintahavainnointi
<i>Aiemmat löydöt:</i>	-
<i>Inventointilöydöt:</i>	-
<i>Aiemmat tutkimukset:</i>	-

**Maastotiedot:** Simojoessa Kalliokosken itähaaran itärannalla nykyisen pellon ja entisen peltoalueen välissä. Jokitörmä on kohdalla suhteellisen jyrkkä.

**Kuvaus:** Noin 40 m pitkä ja enimmillään n. 5 m leveä loivareunainen luoteis-kaakkosuuntainen luiska jokeen. Mahdollisesti se voi liittyä puutavaran kuljetukseen tai uittotoimintaan. Tätä ei kuitenkaan voitu ratkaista.

**Vaikutusten arviointi:** Suunniteltu kosken kunnostusalue sijaitsee samalla kohdalla joen itähaarassa. Ei vaikutusta.



Kalliokoski 3, luiskan sijainti.



Luiskan länsipää joelle päin.



## 11 Kalmakoski 2

<b>Mj-rekisteri:</b>	-
<b>Laji:</b>	muu havainto
<b>Tyyppi:</b>	työ- ja valmistuspaikat
<b>Tyyppin tarkenne:</b>	padot
<b>Ajoitus yleinen:</b>	historiallinen, 1800-luku
<b>Lukumäärä:</b>	1
<b>Rauhoitusluokkaehdotus:</b>	3

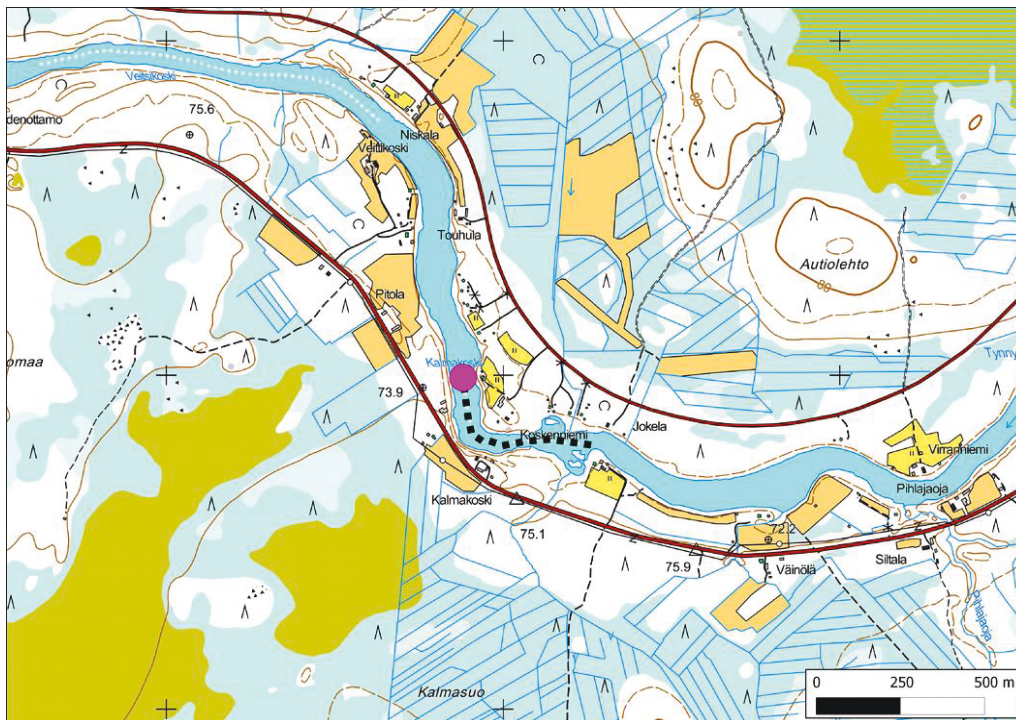
<b>Paikkatiedot:</b>	
<b>Karttanumero:</b>	M35-lehtijako, S4412R vanha yleislehtijako, 254309 P: 7303991 I: 427881
<b>Koordinaatit:</b>	

<b>koord.selite:</b>	arvioitu sijainti
<b>Inventointimenetelmät:</b>	pintahavainnointi
<b>Aiemmat löydöt:</b>	-
<b>Inventointilöydöt:</b>	-
<b>Aiemmat tutkimukset:</b>	-

**Maastotiedot:** Simojoessa Kalmakosken pohjoispäässä.

**Kuvaus:** Vuosina 1869-70 kartoitettiin Simojoessa sijainneet kalapadot ja muut kalastusasemat. Kartoituksen tarkoitus oli rajoittaa kalastusta, koska padot haittasivat tukinuittoa ja patoja määrättiin purettaviksi. Kartoituksen suoritti maanmittari C.G.W. Claudelin. Claudelinin mukaan Kalmakoskessa sijaitsevat padot kosken pohjoispäässä.<sup>18</sup>

Joen uomaa on muutettu uittoon liittyvien joenperkausten yhteydessä, ja ilmeisesti viimeistään niiden seurauksena padon rakenteet ovat hävinneet. Kohteen tarkastuksessa ei havaittu vanhoja pato- tai muita rakenteita. **Vaikutusten arviointi:** Suunniteltu kosken kunnostusalue sijaitsee Kalmakoskessa. Paikalla ei ole säilynyt kalapadon rakenteita. Ei vaikutusta.



Kalmakoski 2, entisen kalapadon paikan sijainti.

18 Knihtilä-Manninen Leena, Simon lohenkalastus. Simon kirja. S. 187 ja 204-205.



Kalmakoskea pohjoiseen entisen kalapadon paikan kohdalle.

## 12 Kuolemankoski 2

<b>Mj-rekisteri:</b>	-
<i>Laji:</i>	muu havainto
<i>Tyyppi:</i>	työ- ja valmistuspaikat
<i>Tyyppin tarkenne:</i>	padot
<i>Ajoitus yleinen:</i>	historiallinen, 1800-luku
<i>Lukumäärä:</i>	1
<i>Rauhoitusluokkaehdotus:</i>	3

<b>Paikkatiedot:</b>	
<i>Karttanumero:</i>	M35-lehtijako, S4322R vanha yleislehtijako, 254305 P: 7288908 I: 416415
<i>Koordinaatit:</i>	
<i>koord.selite:</i>	arvioitu sijainti
<i>Inventointimenetelmät:</i>	pintahavainnointi
<i>Aiemmat löydöt:</i>	-
<i>Inventointilöydöt:</i>	-
<i>Aiemmat tutkimukset:</i>	-

**Maastotiedot:** Simojoessa Kuolemankoskessa Haapaniemen alapuolella kohdalla, missä joki tekee mutkan itään.

**Kuvaus:** Vuosina 1869-70 kartoitettiin Simojoessa sijainneet kalapadot ja muut kalastusasemat. Kartoituksen tarkoitus oli rajoittaa kalastusta, koska padot haittasivat tukinuittoa ja patoja määrättiin purettaviksi. Kartoituksen suoritti maanmittari C.G.W. Claudelin. Claudelinin mukaan Kuolemankoskessa sijaitsi Haapaniemen pato.<sup>19</sup>

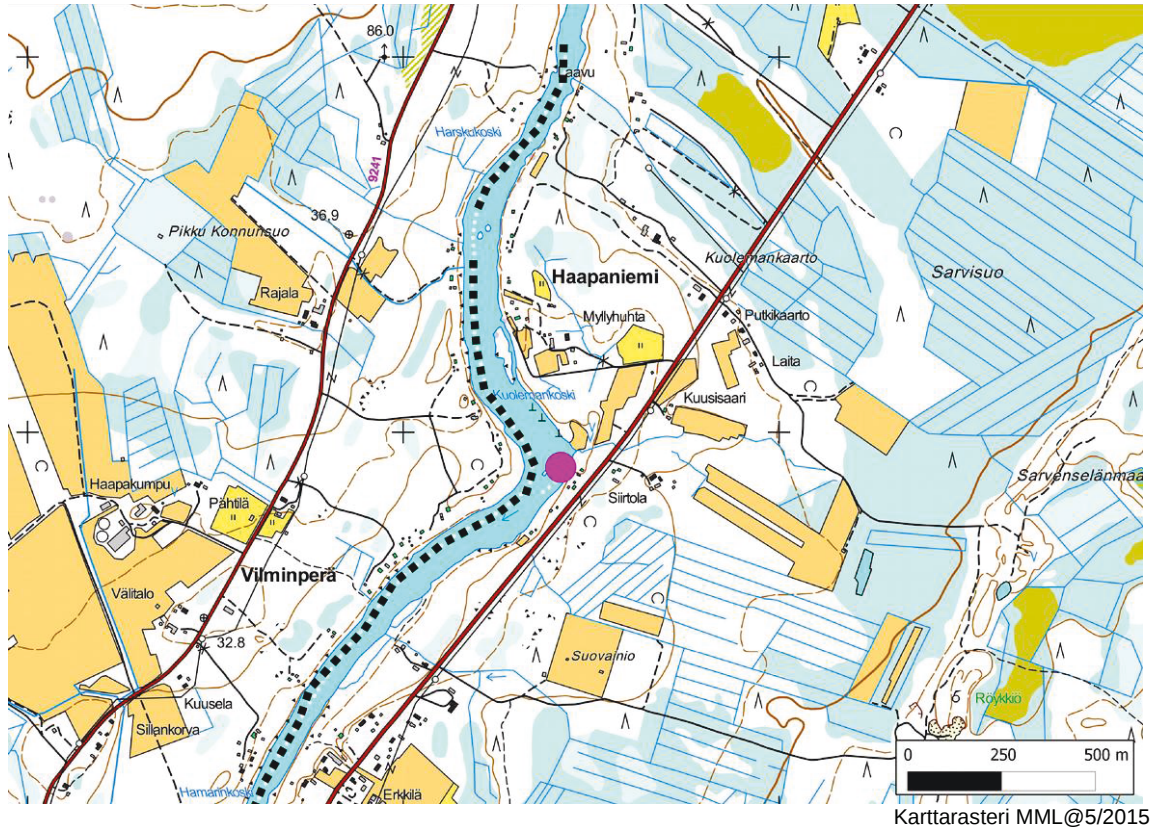
Joen uomaa on Kuolemankosken kohdalla voimaperäisesti muutettu uittoon liittyvien perkausten ja muutostöiden yhteydessä, ja ilmeisesti viimeistään niiden seurauksena padon rakenteet ovat hävinneet.

<sup>19</sup> Knihtilä-Manninen Leena, Simon lohenkalastus. Simon kirja. S. 187 ja 204-205.



Kohteen tarkastuksessa ei havaittu vanhoja pato- tai muita rakenteita.

**Vaikutusten arviointi:** Suunniteltu kosken kunnostusalue sijaitsee Kuolemankoskessa. Paikalla ei ole säilynyt kalapadon rakenteita. Ei vaikutusta.



Kuolemankoski 2, entisen kalapadon sijainti.





Ote M. Degermanin laatimasta vuoden 1835 isojaonkartasta Kuolemankosken, Hamarinkosken ja Kattilankosken kohdalta. Joen rannoilla oli niittyjä ja latoja. Myllyjä, kalapatoja tai muita kalastuslaitteita ei ole merkitty kartalle. Kartta Arkistolaitoksen digitaaliarkisto: isojaonkartat taloista N:ot 7-19 sekä N:o 1 Jokikylän kylässä, L19:4/10-22, <http://digi.narc.fi/digi/view.ka?kuid=1189713>



Kuolemankoski, joen länsirannan pengerrystä padon paikan pohjoispuolella.



### 13 Kuolemankoski 3

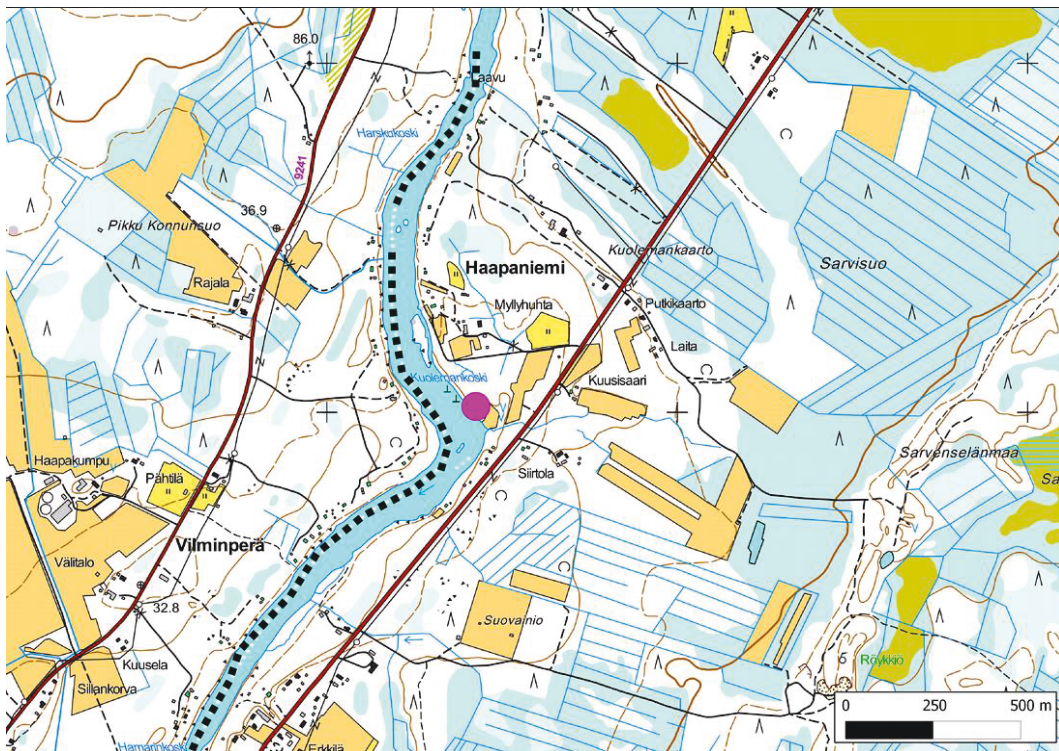
**Mj-rekisteri:** -  
**Laji:** muu havainto  
**Tyyppi:** työ- ja valmistuspaikat  
**Tyyppin tarkenne:** kellarit ?  
**Ajoitus yleinen:** historiallinen, 1900-luku  
**Lukumäärä:** 2  
**Rauhoitusluokkaehdotus:** 3

**Paikkatiedot:**  
**Karttanumero:** M35-lehtijako, S4322R  
vanha yleislehtijako, 254305  
P: 7289018 I: 416421  
**Koordinaatit:**  
**koord.selite:** gps-mittaus  
**Inventointimenetelmät:** pintahavainnointi, kairaus  
**Aiemmat löydöt:** -  
**Inventointilöydöt:** -  
**Aiemmat tutkimukset:** -

**Maastotiedot:** Simojoessa Kuolemankoskessa Haapaniemen alapuolella kohdalla, missä joki tekee mutkan itään, joen itärannalla.

**Kuvaus:** Entisten peltoalueiden reunalla 5 metrin etäisyydellä toisistaan kaksi kuoppaa, jotka ovat n. 2-2,5 m halkaisijaltaan ja yli 50 cm syviä. Kuopat ovat melko loivareunaisia, pinnat ovat kasvillisuuden peitossa ja päällä kasvaa nuorta puustoa. Kuopat voivat olla mahdollisesti kellareiden jäänteitä. Maa-ainesten ottokuopiksi niitä ei voi varmuudella tulkita.

**Vaikutusten arviointi:** Suunniteltu kosken kunnostusalue sijaitsee Kuolemankoskessa. Ei vaikutusta.



Kuolemankoski 3, kuoppien sijainti.



Itäisempi kuoppa kuvattu joelle päin.

## 14 Lappalaisenkoski

<b>Mj-rekisteri:</b>	-
<i>Laji:</i>	muu havainto
<i>Tyyppi:</i>	työ- ja valmistuspaikat
<i>Tyyppin tarkenne:</i>	padot
<i>Ajoitus yleinen:</i>	historiallinen, 1800-luku
<i>Lukumäärä:</i>	1
<i>Rauhoitusluokkaehdotus:</i>	3

<b>Paikkatiedot:</b>	
<i>Karttanumero:</i>	M35-lehtijako, S4411R vanha yleislehtijako, 254305
<i>Koordinaatit:</i>	P: 7293990 I: 421275
<i>koord.selite:</i>	arvioitu sijainti
<i>Inventointimenetelmät:</i>	pintahavainnointi
<i>Aiemmat löydöt:</i>	-
<i>Inventointilöydöt:</i>	-
<i>Aiemmat tutkimukset:</i>	-

**Maastotiedot:** Simojoessa Lappalaisenkoskessa.

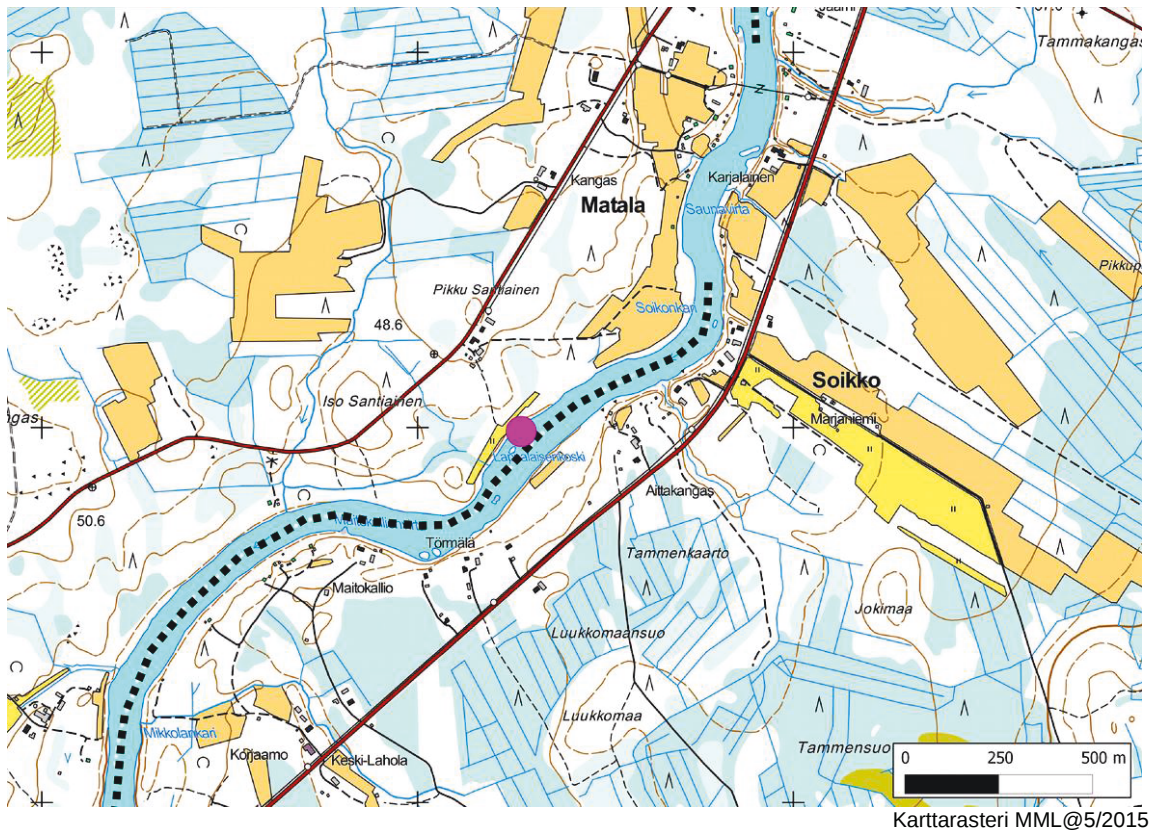
**Kuvaus:** Vuosina 1869-70 kartoitettiin Simojoessa sijainneet kalapadot ja muut kalastusasemat. Kartoituksen tarkoitus oli rajoittaa kalastusta, koska padot haittasivat tukinuittoa ja patoja määrättiin purettaviksi. Kartoituksen suoritti vuosina maanmittari C.G.W. Claudelin. Claudelinin mukaan Lappalaisenkoskessa sijaitsi joen pohjoisrannalla pato.<sup>20</sup>

Joen uomaa on Lappalaisenkosken kohdalla voimaperäisesti muutettu uittoon liittyvien muutostöiden yhteydessä, ja ilmeisesti viimeistään niiden seurauksena padon rakenteet ovat hävinneet. Kohteen tarkastuksessa ei havaittu vanhoja pato- tai muita rakenteita.

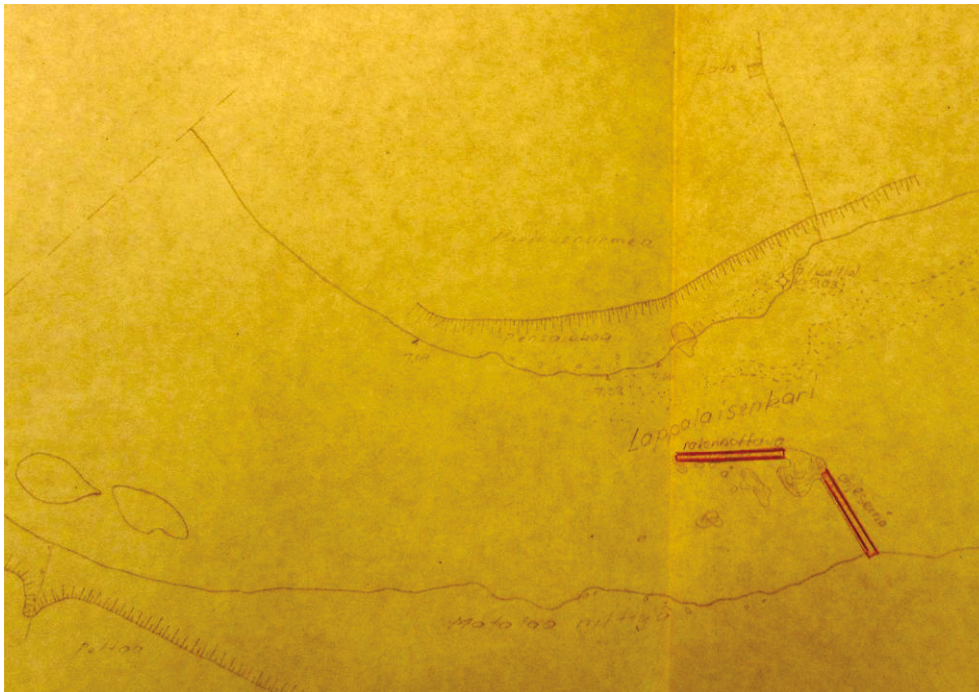
**Vaikutusten arviointi:** Suunniteltu kosken kunnostusalue sijaitsee Lappalaisenkoskessa. Paikalla ei ole säilynyt kalapadon rakenteita. Ei vaikutusta.

---

20 Knihtilä-Manninen Leena, Simon lohenkalastus. Simon kirja. S. 187 ja 204-205.



Lappalaisenkoski, entisen kalapadon kohta.



Lappalaisenkoski Simojoen uittoyhdistyksen kunnostamissuunnitelmassa. Lappalaisenkarin kohdalle on merkitty rakennettavaksi kaksi nk. ohjeseiniä. Simojoen uittoyhdistyksen arkisto 1b:4, lauttauskatselmus (1920-1960). Oulun maakunta-arkisto.



Lappalaisenkoski, padon paikka lounaaseen.

## 10. Aineistoluettelo

### Arkistoaineisto:

Metsähallituksen Pohjanmaan piirikuntakonttorin arkisto. Uittoväylien ja varastopaikkojen rakennus- ja kunnostussuunnitelmat Hda1:34 Simojoen säästöpadon rakennussuunnitelma ( 1931-1937 ). Oulun maakunta-arkisto.

Oulun lääninhallituksen lääninkanslian arkisto. 9a:4A-J  
Karta öfver tillämnad nyväg från allmänna strandvägen vid Simo elfs utlopp uppför stranden af sagde elf uti Kemi socken ( 1854-1854). Oulun maakunta-arkisto.

Oulun Läänin Talousseura ry:n I arkisto28:4D Joenperkauskomissionin kartat Simojoen varsilta ( 1919-1947 ). Oulun maakunta-arkisto.

Simojoen uittoyhdistyksen arkisto 1b:4, lauttauskatselmus (1920-1960). Oulun maakunta-arkisto.

### Digitaalinen aineisto:

Arkistolaitoksen digitaaliarkisto:

Simo, pitäjänkartat, <http://digi.narc.fi/digi/dosearch.ka?o=0>

Kartta ja selitys pelloista ja niityistä (1736-1739). L19:4/1-9., <http://digi.narc.fi/digi/dosearch.ka?o=0>  
Isojaonkartat taloista N:ot 7-19 sekä N:o 1 Jokikylän kylässä (1835). Jokikylä. L19:4/10-22, <http://digi.narc.fi/digi/dosearch.ka?o=0>



Geologian tutkimuskeskus,  
<http://gtkdata.gtk.fi/Maankamara/index.html>

Jyväskylän yliopiston julkaisuarkisto, Vanha kartta: <http://www.vanhakartta.fi>

Maanmittauslaitos, avoimien aineistojen tiedostopalvelu,  
<https://tiedostopalvelu.maanmittauslaitos.fi/tp/kartta>

Maanmittauslaitos,  
<http://vanhatpainetutkartat.maanmittauslaitos.fi/>

Museovirasto: Kulttuuriympäristön rekisteriportaali, muinaisjäännösrekisteri ja kulttuuriympäristön tutkimusraportit arkeologia, Simo:  
<http://kulttuuriymparisto.nba.fi/netsovellus/rekisteriportaali/portti/default.aspx>

Mutterikuistien kylät. Simon kulttuuriympäristöohjelma. Tiina Elo ja Sirkka-Liisa Seppälä. Suomen ympäristö 9/2013. Ympäristöministeriö 2013, [www.ym.fi/julkaisut](http://www.ym.fi/julkaisut)

Simon Wanhat kylät. Simoniemen ja Simonkylän maisemahoitoalueen hoito- ja käyttösuunnitelma. Marjut Kokko ja Piritta Peurasaari. Suomen ympäristö 2/2014. Lapin elinkeino-, liikenne- ja ympäristökeskus. Ympäristö ja luonnonvarat., [www.ymparisto.fi/julkaisut](http://www.ymparisto.fi/julkaisut)

#### **Kirjallisuus:**

Hiltunen Mauno, Asutus ja väestö. Simon kirja. 1986.

Huhtala Helena, Elethin sitä ennenki. Alaniemen kylän vaiheista osana suomalaista yhteiskuntaa, asutuksen alusta 1920-luvulle. 2011.

Knihtilä-Manninen Leena, Simon lohenkalastus. Simon kirja. 1986.

Myllylä Ismo, Liikenne- ja tietoliikenneyhteydet. Simon kirja. 1986.

Suvi Nenonen, Simojoen jokiretkeilyopas. Lapin ympäristökeskus, 2007.

Rantanen Jari, Simon kauppaolot, pankit ja teollisuus. Simon kirja. 1986.

Siiipola Markku, Simon metsätalous. Simon kirja 1986.

Vilkuna Kustaa. Lohi. Kemijoen ja sen lähialueen lohenkalastuksen historia. 1975.

#### **Julkaisematon aineisto:**

Huhtala Jarmo, Simojoen virta-alueiden ekologisen kunnostamisen jatkaminen. 4.5.2015. Lapin ympäristökeskus.

Schulz Hans-Peter, rannansiirtymistaulukko.