



MUSEOVIRASTO  
PL 913  
00101 HELSINKI  
p. (09) 40 501  
www.nba.fi

## ARKEOLOGISEN KOHTEEN TARKASTUS

- lomake arkeologisen kohteen tarkastamiseen (ks. täyttöohje lopussa)

### 1. PERUSTIEDOT

<b>Kunta:</b> Kaarina	<b>Muinaisjäännösrekisteritunnus:</b> -		
<b>Nimi:</b> Etelävuori 2	<b>Ajoitus:</b> kivikausi / varhaismetallikausi		
<b>Kohteen tyyppi:</b> asuinpaikat	<b>Tyypin tarkenne:</b>		
<b>Kohteen laajuus:</b> -	<b>Lukumäärä:</b> 1		
<b>Laajuuden arviointiperuste:</b> -			
<b>Laji</b> (ruksaa laji, ks. tarvittaessa lajin selitys täyttöohjeen kohdasta 1):			
<b>ruksi:</b> <input checked="" type="checkbox"/>	kiinteä muinaisjäännös		
<b>Suunta ja etäisyys kirkosta:</b> Piikkiön kirkosta noin 3,7 km koilliseen			
<b>Sijaintikuvaus:</b> Kohde sijaitsee Kaarinan Piikkiön Etelävuoren alueella. Kohdetta ympäröivät Etelävuoren kallioiset metsäalueet, pohjoispuolella on Valtatie 1 sekä rautatie vajaan parinsadan metrin päässä.			
<b>Sijaintikoordinaatit:</b> (ETRS-TM35FIN)	<b>N:</b> 6708648	<b>E:</b> 256915	<b>Korkeus m mpy:</b> 45 m mpy
<b>Koordinaattien tarkenne:</b> Kohteen sijaintikoordinaatit mitattiin maastossa käyttäen GPS-paikanninta (Garmin GPSmap 62). Koordinaatit muunnettiin ETRS-TM35FIN –tasokoordinaateiksi Maanmittauslaitoksen Karttapaiikka-palvelussa. Koordinaatit viittaavat savitiivisteeseen löytöpaikkaan.			
<b>Peruskartta:</b> 202103 Paimio			
<b>Rekisterikylä</b> (jos tarpeen): -		<b>Kiinteistötunnus</b> (jos tarpeen): 202-480-2-10 Etelävuori II	
<b>Tarkastaja:</b> FM Sari Mäntylä-Asplund		<b>Tarkastusaika:</b> 20.9.2015	

### 2. TAUSTATIEDOT

<b>Aiemmat tiedot:</b> -
<b>Aiemmat löydöt:</b> Ilkka Merialan Museovirastolle luovuttamat löydöt
<b>Tarkastuslöydöt:</b> -
<b>Tarkastusolosuhteet:</b> hyvät
<b>Liitteet:</b> Karttaote 2 kpl ja valokuvia 9 kpl.
<b>Muuta:</b> -

### 3. TARKASTUSHAVAINNOT

**Tarkastuksen syy:** Kohteesta oli ilmoittanut Museovirastoon vuonna 2015 Ilkka Meriala. Hän oli löytänyt ja havainnut alueella ainakin kvartsi-iskoksia, mahdollisen iskentäytimen (tulkittu valokuvan perusteella) sekä keramiikkaa, joista ainakin yksi pala on naarmupintaista. Talteen otetut löydöt on toimitettu Museovirastoon kesäkuussa 2015.

Kohde tarkastettiin intendentti Teija Tiitisen pyynnöstä, osana työtehtäviäni Turun museokeskuksessa.

**Ympäristö ja maasto:** Asuinpaikka sijaitsee laajalla hiekkakuoppa-alueella. Kuopan reunamat ovat osin metsittyneet ja niille on myös istutettu männyntaimia. Kuopan reuna-alueilla oli monin paikoin lohjenneita kiviä ja kivimurskaa (?) – tästä heräsi ajatus, olisiko hiekanajon yhteydessä myös murskattu kiviä soraksi (?). Alkuperäistä maanpintaa oli myös vaikea hahmottaa kuopan eri profiileissa. Hiekkakuopan pohjoispuolella alkaa havupuuvaltainen metsä. Löytöalueen sivuuttaa ajoura, jota ilmeisimmin metsätyökoneet ovat käyttäneet.

#### **Arkeologisen kohteen tarkempi kuvaus ja rajaus:**

Hiekkakuopan eteläosassa on muutaman metrin matkalla havaittavissa hiekkakuopan reunassa alkuperäinen maanpinta ja hienoa hiekkaa. Tällä kohdin profiilissa tai heti sen tuntumassa oli havaittavissa asuinpaikkaan liittyviä löytöjä. Selvää kulttuurikerrosta ei kuitenkaan voitu havaita. Kohteen koordinaatit (6708648 / 256915) viittaavat havaintoalueen keskikohdille. Kohdasta löytyi pala savitiivistettä, jossa oli todennäköinen oksapainanne ja samoissa kohdin myös profiilissa oli havaittavissa palanut savea / keramiikkaa. Tästä noin metrin verran länteen oli koristeltu pieni keramiikan pala (6708649 / 256913). Se voisi olla koristelun perusteella myöhäisneoliittista (?), kun taas aiemmin löydetty naarmutettu keramiikka viittaa varhaismetallikautteen. Löydöt jätettiin paikalleen. Ajouran varressa olevasta profiilista havaittiin joitakin kiviä, jotka voisivat olla kuumudessa rapautuneita (6708642 / 256917). Selviä iskoksia ei löytynyt – niiden havainnoimista vaikeutti em. rikkoontunut kiviaines.

Profiilista tehtyjen havaintojen eteläpuolella olevasta metsästä ei tehty erityisiä havaintoja, koska maanpinta ei siellä ollut rikkoutunut. Siellä kasvoi melko nuorta sekametsää ja varpukasveja. Tällä alueella voisi olla säilyneenä asuinpaikkaa.

#### **Muuta tietoa:**

### 4. SUOJELUTIEDOT

**Kunto:** Osittain tuhoutunut - tarkastuksen perusteella ei ole mahdollista määrittellä kuinka laajasti asuinpaikkaa on säilynyt. Tämä vaatisi laajemman tarkastelun / koekuopituksen tms. tutkimuksen.

**Hoidon tarve:** -

**Ehdotus suoja-alueeksi** (mielellään myös kartalla rajauksena esitettyinä): -

**Tiedossa olevat maankäyttöhankkeet:** Ei tiedossa. Alueella ei ollut tuoreita jälkiä hiekanotosta.

**Muut säilymiseen vaikuttavat asiat:**

**Kohteesta käytettävissä olevan tiedon määrä ja laatu** (jos tarpeen): -

### 5. MUUTA

**Tarkastajan yhteystiedot:** Sari Mäntylä-Asplund, [sasimantyla@gmail.com](mailto:sasimantyla@gmail.com), 050-5440432

**Muut tiedot:** Mukana tarkastuskäynnillä oli myös FT, dosentti Henrik Asplund, Turun yliopisto / arkeologia.

**Lähilöydöt:** Kohteen eteläpuolella, noin 300-600 metrin päässä sijaitsee useita pronssikautisia rökkiökohteita: Alitalo (602010001), Etelävuori (602010025) ja Ylhäinen (602010024).. Niinikään itäpuolella, noin 450 metrin päässä on pronssikautinen rökkiökohde Ylitähti (602010002).

**Opas kohteelle** (nimi ja yhteystiedot, jos eri kuin tarkastaja): -

## **6. PÄIVÄYS JA KERTOMUKSEN LAATIJAN ALLEKIRJOITUS**

**Päiväys:**

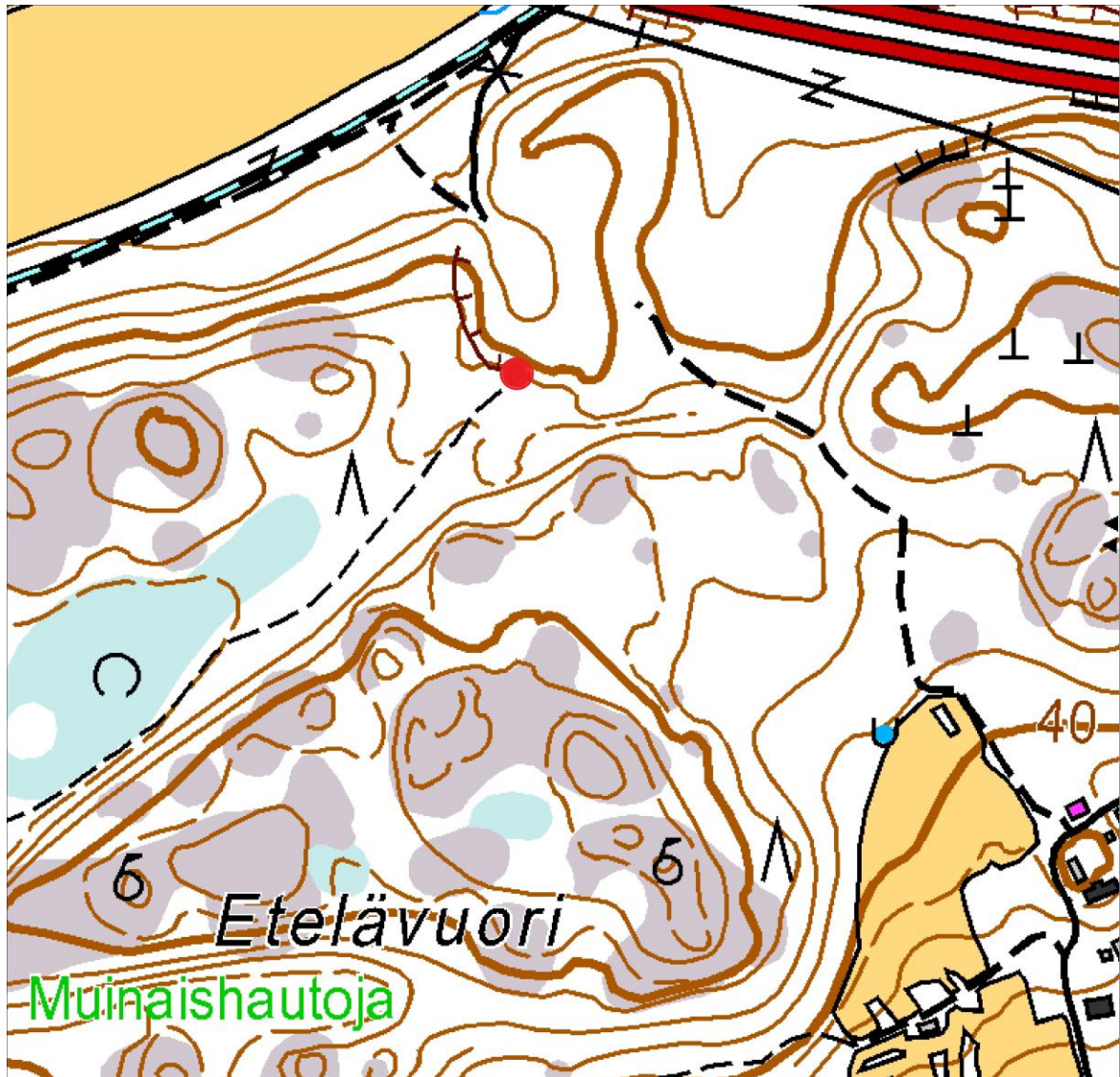
Turussa 22.9.2015

**Allekirjoitus:**

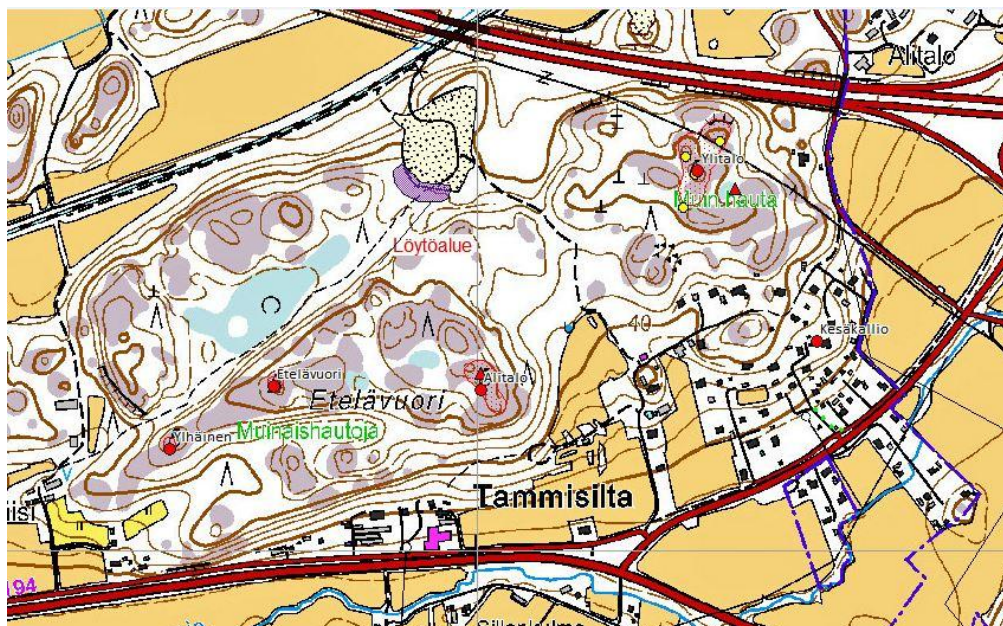
Sari Mäntylä-Asplund

## LIITE: karttaote/karttaotteet

Peruskartan suurennos 1:5000 © Maanmittauslaitos, 2014  
Kohde on merkitty punaisella ympyrällä.



Paikan löytäneen Ilkka Merialan havaintojen mukaan aiemmin hahmoteltu löytöalue lilalla rasterilla.





## LIITE: kuvat

Kuva 1. Hiekkakuoppa-aluetta, taustalla olevan kallion kohdalla kulkee Valtatie 1. Kuvattu etelästä.

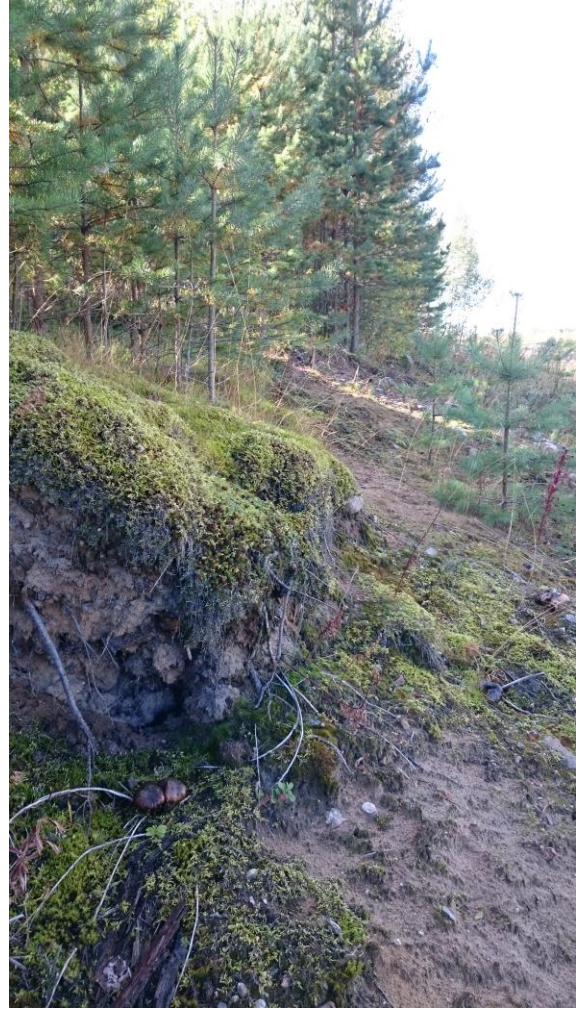


Kuva 2. Hiekkakuoppa-aluetta, punaisella soikiolla on merkitty alue, josta tehtiin havaintoja ja jossa voisi olla säilyneenä asuinpaikkaa. Kuvattu pohjoisesta.





Kuvat 3 ja 4. Hiekkakuopan profiilia, jonka yhteydestä tulivat asuinpaikkaan liittyvät löydöt ja havainnot. Vasemmanpuoleinen kuva on kuvattu lännestä, oikeapuoleinen idästä.



Kuva 5. Hiekkakuopan profiilia, jonka yhteydestä tulivat asuinpaikkaan liittyvät löydöt ja havainnot. Kuvattu pohjoisesta.





Kuva 6. Koristeltu keramiikan pala in situ. Kuvattu pohjoisesta.



Kuva 7. Koristeltu keramiikanpala.





Kuva 8. Profilissa näkyviä savitiivisten / keramiikan paloja



Kuva 9. Savitiivisten pala, jossa on todennäköinen oksapainanne.

