

Turku II

Teininkuja 2013

Kaupunkiarkeologinen valvonta

Kaivausraportti 2014

Elina Saloranta

Arkisto- ja rekisteritiedot

Tutkimuskohde: Turku Teininkuja

Kaupunginosa: II

Tutkimuksen laatu: Kaupunkiarkeologinen valvonta

Kohteen ajoitus: 1700 - 1900-luku

Kantakartan lehti: 4628

Koordinaatit Turun kaupungin järjestelmässä: $x_T = 6704\ 366.44 - 6704\ 396.72$,
 $y_T = 2346\ 0238.57 - 2346\ 0281.46$

Peruskarttalehti: 1043 12

Kkj-koordinaatit: $x_{kkj} = 6704978.00$, $y_{kkj} = 1570506.42$

Ykj-koordinaatit: $p = 6713600.43$, $i = 3240394.14$

Maanomistaja: Turun kaupunki

Tutkimuslaitos: Turun museokeskus

Kaivauksen valvoja: Aki Pihlman

Tutkija: Elina Saloranta

Kenttätyöaika: 16.10. – 6.11.2013

Tutkitun alueen pinta-ala: 57 m²

Tutkimuksen rahoittaja: Leijonaverkot Oy

Esinelöydöt: TMM 23080

Löytöjen säilytyspaikka: Turun museokeskus, maalöytövarasto

Mustavalkonegatiivit: KF2014:103 - 118

Digitaaliset valokuvat: DT2014:49

Kaivausraportin säilytyspaikka: Turun museokeskus

Kaivausraportin kopio: Museovirasto, rakennushistorian osasto

Johdanto

Turun museokeskus valvoi hulevesikaivojen sekä hulevesi- ja vesijohtojen uudistamisen vuoksi tehtyä kaivantoa Turun II:ssa kaupunginosassa sijaitsevalla Teininkujalla. Työn tilaajana oli Leijonaverkot Oy. Koneellisen kaivamisen suoritti maansiirtoyritys Martti Hintukainen Oy:n, josta oli paikalla kaivinkone kuljettajineen ja kuorma-auto kuljettajineen. Putket ja kaivot asensi rakennusliike Kemppe Oy, josta oli paikalla rakennusmies ja timanttiporaaja, sekä LVISJ yritys TRP Group, josta oli paikalla kaksi putkiasentajaa. Arkeologinen dokumentointityö suoritettiin tuntityönä (yhteensä 85 työtuntia) aikavälillä 16.10. – 6.11. 2013. Kaivannosta esiin tulleet muinaisjäännökset dokumentoi projektitutkija Elina Saloranta. Vaaitusapuna toimi projektitutkija Virva Lompolo.

Korkeuskiintopisteenä käytettiin Vartiovuoren kupeessa sijaitsevaa palloputtialttoa 3030 ($x = 6704371$, $y = 23460232.6$, $z = 15.207$). Siitä siirrettiin apupiste asunto-osakeyhtiö Kiikartornin pihaportaiden ylimmälle askelmalle, jonka korkeus oli 13.78.

Mittaukset suoritettiin ristimitoilla käyttäen apuna asunto-osakeyhtiö Kiikartornin liiketilan eteläkulmaa ja A-portaan oven kulmaa, Uudenmaankadun jalkakäytävän reunaa, Wecksellin portaiden kulmaa sekä Vartiovuoren luolan suuaukon kulmaa.

Kaivaushavainnot

Kaivaminen aloitettiin Teininkujan lounaispäässä sijaitsevan, Vartiovuoren alla olevan luolan oviaucon kohdalta. Tarvittava kaivanto oli 1,1 metriä leveä, ja se kaivettiin putkia varten 1,5 metriä syvyyteen. 15 metriä luolan suusta koilliseen kaivanto oli 1,5 metrin syvyyteen täynnä luontaista moreenia. Kaivannon luoteisreunassa näkyi 5,5 metrin matkalla luolan suulta koilliseen kallio, jonka päällä oli 20 – 30 cm:n vahvuinen pintamultakerros ja asfaltti. Kalliota oli ilmeisesti louhittu koillispäästä.

Kallion koillispäästä lähtien oli kaivannon luoteisprofiilissa asfaltin ja pintamullan alla näkyvissä metrin vahvuinen kerros vaaleaa täyttömoreenia. Sen alla oli kulttuurikerroksen pinta, joka jatkui 1,5 metrin kaivussyvyyteen ja siitä alaspäin. Kerroksen yläosa oli tummaa, noen värjäämää multahiekkaa, jonka seassa näkyi tiilenmuruja/paloja ja särmikkäitä kivenlohkareita. Kerros oli paksuimmillaan kallion vieressä, sitä vasten kerrostuneena, jossa sitä oli 25 cm:n paksuudelta. Palokerros oheni koilliseen päin. Palokerroksen alla oli moreenia, jossa oli paikoin seassa nokea.

9 metriä luolan suulta ja 3,5 metriä kallion päästä koilliseen oli moreenikerroksen päällä 10 cm:n vahvuinen hiekkakerros 80 cm:n matkalla. Sen jälkeen moreenikerros painui 1,5 metrin kaivussyvyyden alle, ja näkyvillä oli vain hiekkakerros, joka oli palokerroksen alla. Hiekka oli 25 cm:n vahvuudelta vaaleanruskeaa ja puhdasta. Alin 10 cm:n osuus oli likaista.

14,5 metriä Vartiovuoren luolan suulta koilliseen tuli kaivannon kaakkoisreunasta esiin kivistä ja tiilistä muurattu perustuksen pääty. Perustus jatkui Teininkujan alle. Se on karttaan merkitty tunnuksella **RI**. Perustuksen sivut oli ylimpiin kiviin asti peitetty savikerroksella. Kun savi poistettiin, paljastuivat anturakivet. Päällimmäiset kivet oli muurattu laastilla kiinni toisiinsa. Kun ne poistettiin, paljastui lappeelleen muuratuista tiilistä muodostunut taso. Tiilitasoja oli päällekkäin ainakin kolme, joista alin jätettiin paikoilleen. Samoin anturakiviä oli ainakin kolme kerrosta, joista alin jätettiin paikoilleen, koska

tarvittava kaivusvyvyys oli saavutettu. Anturakivet muodostivat kehän, jonka sisäpuolella tiilimuuraus oli. Tiilet oli muurattu koillis-lounas- ja kaakko-luodesuuntaisesti. Niiden koko oli 30 x 15 x 6,5 cm.

Tästä perustuksesta koilliseen alkoi toinen perustus, joka jäi pääosin kaivannon luoteisprofiilin alle. Se koostui isoista anturakivistä, joiden päällä oli isoja ja pienempiä kiviä. Kivien väleissä näkyi paikoin laastia, hiekkaa ja tiilenmuruja. Se merkittiin karttaan tunnuksella **RII**. Kiveyksen koillispäässä oli kohta, jossa perustusta näyttää korjatun. Alimpana olleiden kivien päällä oli palokerros, jossa oli laastia ja tiilimurskaa. Sen päälle oli muurattu uusi kivikerta. Perustus mahdollisesti päättyy korjatun kohdan koillispäässä.

Tämä perustus oli rakennettu kiveyksen yläpuolelle, ja se oli siis kiveystä nuorempi. Kiveys merkittiin karttaan tunnuksella **RIV**. Se koostui halkaisijaltaan noin 5 – 60 cm:n kokoisista kivistä. Kiveys oli rikkoutunut lounaispäästään. Kiveyksen alla oli hiekkaa pohjustuksena. Perustuksen ja kiveyksen koillispäässä oli vanha kaapelikaivanto, joka oli katkaissut kiveyksen. Sen koillispuolella oli muutama hajanainen kivi.

Kaapelilinjan koillispuolella alkoi mahdollisesti toisen rakennuksen perustus, jossa oli jykevät anturakivet. Kaivannon luoteisprofiilissa näkyi suuria, tasapintaisia perustuskiviä anturakivien päällä. Perustus merkittiin karttaan tunnuksella **RIII**. Sen lounaispään edustalla hiekkaa, joka antaa aiheen olettaa, että siinä on aikoinaan ollut perustusta vanhempaa kiveystä. Peruksen puolivälissä sen oli leikannut vanha kaapeli. Kaapelilinjan lounaispuolelta, kaapelilinjan alittaen alkoi kiveys, joka oli sekä lounais-, että koillispäästään rikkoutunut. Kiveys sai karttaan tunnuksen **RV**. Kiveyksen alla oli tiilenporoista hiekkaa pohjustuksena.

Koillisosastaan perustus **RII** oli uudemman kaapeliniipun leikkaama. Kaapeleiden koillispuolelta alkoi kiveys, jossa oli koillis-lounaisuuntainen vesikouru. Kiveys oli perustusta **RIII** vanhempi, koska perustus oli leikannut kiveyksen. Kiveys sai tunnuksen **RVI**.

Löytyneiden perustusten ja kiveysten päällä oli täyttökerrosta, joka muodostui multahiekasta, jonka seassa oli kiviä ja tiilenpaloja. Kerroksesta löytyi kaivannon lounais- ja keskiosasta matalapolttoisen punasaviastian horisontaalin korvan katkelma, punasavisen kaakelin rumpin pala, neljä fajanssin sirua sekä kirkas lasipullon kylkipala, jossa oli kohokirjaimia. Lisäksi löytyi viisi paksuseinämäisen, vihreän lasipullon sirpaletta, joita ei tallennettu kokoelmaan.

Kaivannon koillispään täytöstä löytyi viisi valkolasitteista ja yksi sinertävälasiteinen punasavikaakelin pala sekä kaksi punasavikaakelin kiinnityslistaa, kaksi tummaksi palanutta fajanssinsirpaletta, seltteripullon pala, viisi kattotiilen katkelmaa sekä 16 ohutta vihertävää tasolasin palaa ja viisi korroosion peittämää naulaa, joita ei tallennettu kokoelmaan.

Kaivannon kaakkoisreunassa kulki vanha vesijohto sekä kaukolämpöputki.

Vedettävien putkilinjausten tieltä anturakivet ja kiveykset oli purettava. Niiden alla oli täyttöhiekkää, jota poistettiin noin 215 – 20 cm. Kaivannon pohjalle asetettiin suodatinkangas, ja sen päälle pantiin murskettä pohjustukseksi ennen putkien asentamista.

Tulkinta

RI oli ilmeisesti rakennuksen perustuksen pääty. Koska perustus oli suhteellisen jykevä, on rakennus mahdollisesti ollut kivistä tai tiilistä muurattu. Se ajoittuu vuoden 1827 paloa edeltävään aikaan. Vuoden 1971 kaivaushavainnot viittaavat siihen, että Teininkujan edeltäjä on aikoinaan sijainnut hieman nykyisestä kaakkoon, Teletalon alla.

RII lienee kuulunut rakennukseen, joka rakennettiin vuoden 1827 palossa tuhoutuneen rakennuksen raunioille. Siihen viittaa perustuksen koillispuolella, jossa uusi kivikerta oli muurattu palanneen perustuksen päälle. Perustuksen lounaispuolella profiilissa näkyvä kourallinen kiveys on todennäköisesti kuulunut rakennuksen pihaan.

Kohta, jossa kiveystä ei ollut, osuneen juuri vuoden 1827 paloa edeltävän Karjakadun linjaukselle. Vuoden 1971 kaivauksessa katukiveys tuli esiin koko leveydeltään. Sen leveys vuonna 1827 oli 13,5 metriä eli 22,5 kynnärää. Katua on ilmeisesti tässä kohtaa purettu, kun uudisrakennuksia on pystytetty.

RIII liittyy vuoden 1827 palon jälkeen rakennettuun, Gylichin piirtämään kaksikerroksiseen empiretaloon (Kalpa, 126-127). Sen kaakkoispuolella ollut kourallinen kiveys lienee pihakiveystä tontilla, joka on sijainnut Karjakadun koillispuolella ennen vuoden 1827 paloa.



Kuvassa Gylichin piirtämä empiretaloon kuvattuna Uudenmaankadun suunnasta. Kuvannut Hj. Renvall vuonna 1913. Kuva Turun museokeskus.

Turussa 10.3.2014

Elina Saloranta

tutkija, Turun museokeskus

Lähteet

Kalpa Harri 1977, Muuttuva kaupunki, Turku eilen – tänään II

Liitteet

Karttaluettelo, kartat ja profiilikaaviokuva kaivannon lounaispäästä

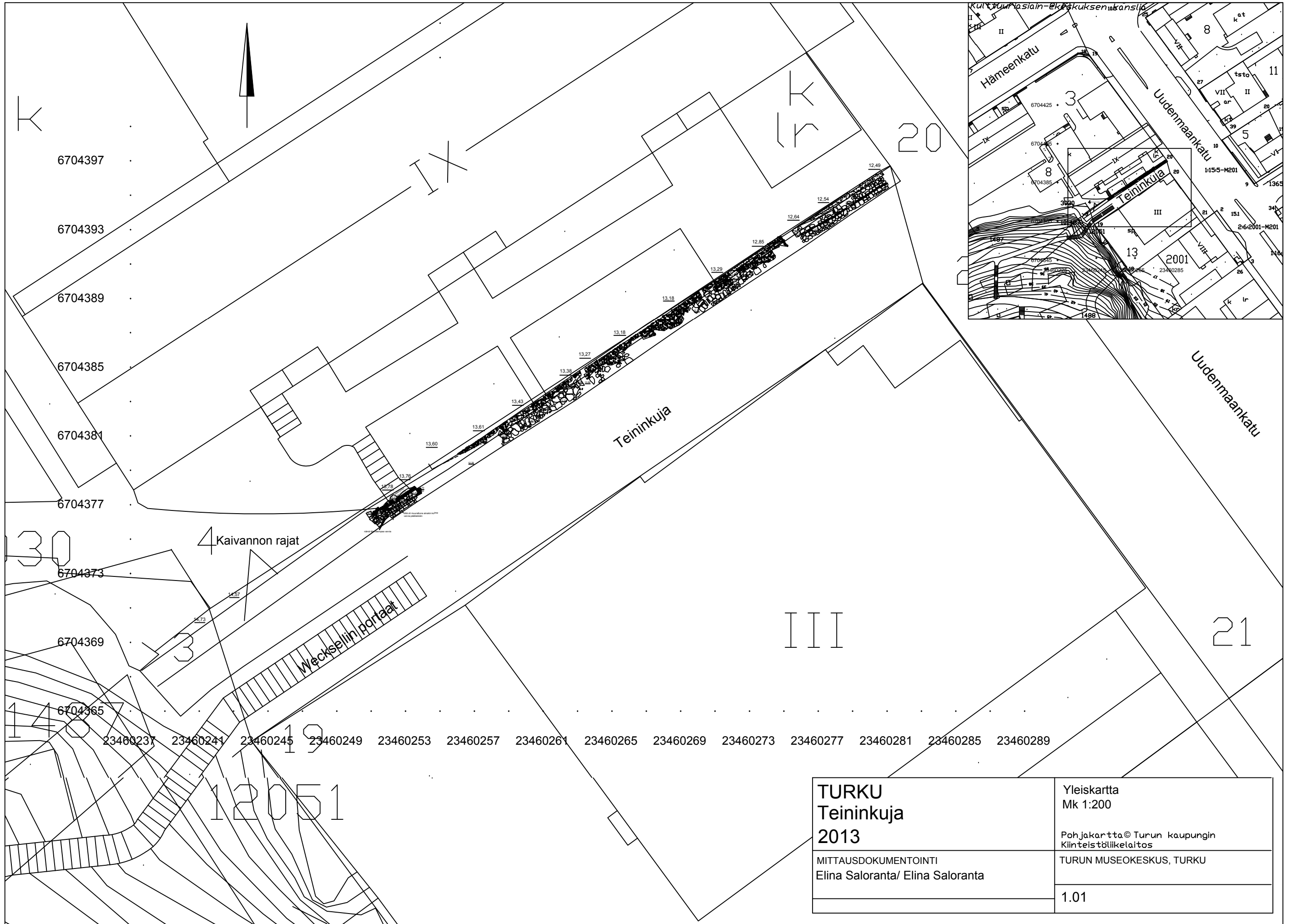
Valokuvaluettelo, digitaalikuvien hakemistokuvat ja kinofilmikuvien pinnakkaiskopiot

Löytöluettelo ja rakennefragmenttiluettelo

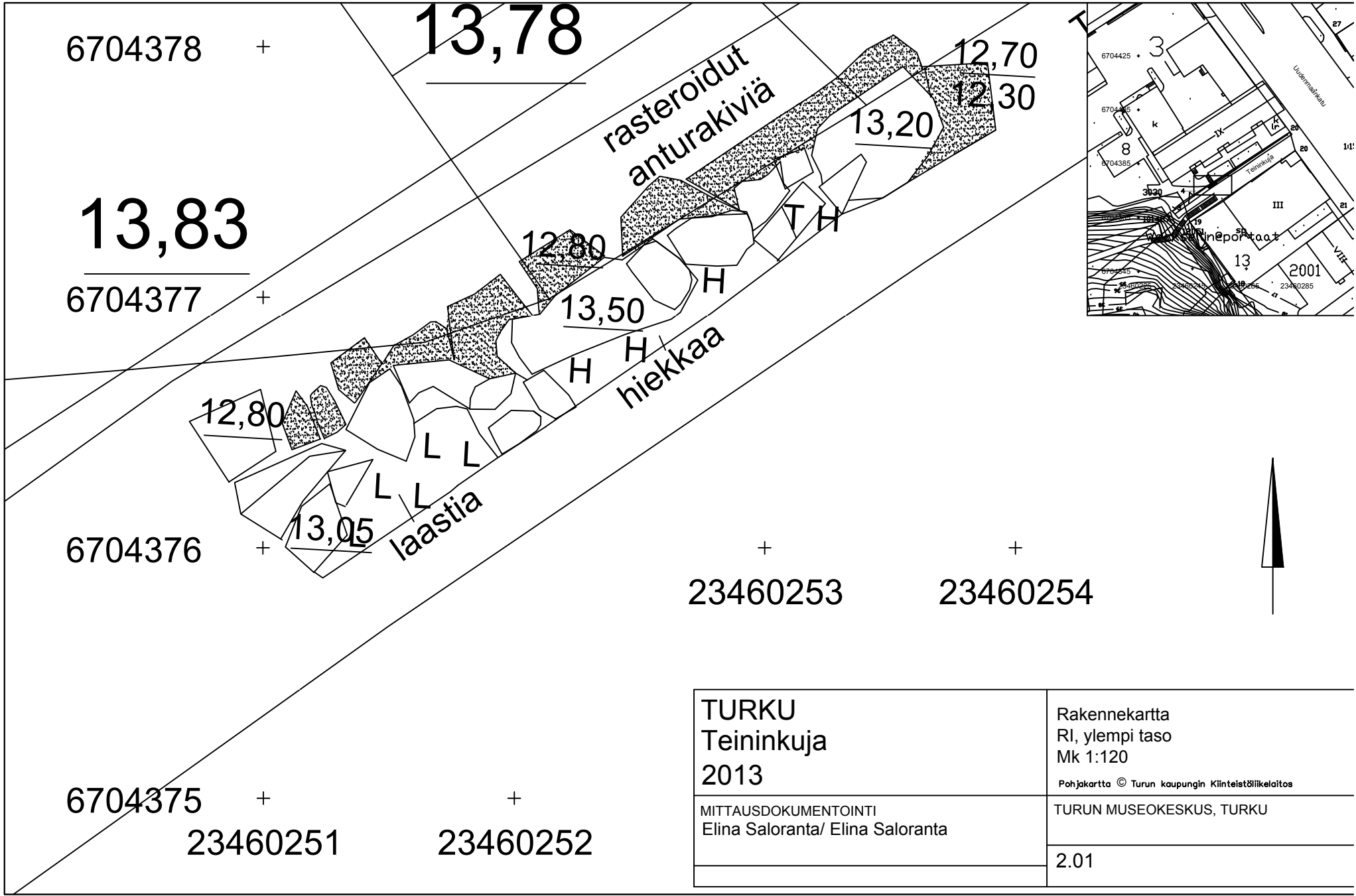
Turku Teininkuja 2013

Karttaluettelo

Numero	Karttatyyppi	Kartan sisältö	Koko	MK
1.01	Yleiskartta	Yleiskartta.	A3	1:200
2.01	Rakennekartta	RI, ylempi dokumentointitaso.	A4	1:120
2.02	Rakennekartta	RI, alempi dokumentointitaso.	A4	1:120
2.03	Rakennekartta	RII, RIII, RIV, RV, RVI,	A3	1:100
2.04	Rakennekartta	RII, RIV.	A3	1:20
2.05	Rakennekartta	RIII, RV, RVI.	A3	1:50



TURKU Teininkuja 2013	Yleiskartta Mk 1:200
	Pohjakartta © Turun kaupungin Kiinteistöliikelaitos TURUN MUSEOKESKUS, TURKU
MITTAUSDOKUMENTOINTI Elina Saloranta/ Elina Saloranta	1.01



6704378 +

13,78

13,83

6704377 +

rasteroidut
anturakiviä

12,70

12,30

13,20

12,80

13,50

H

T H

H

hiekkaa

12,80

L L

13,05

laastia

6704376 +

+

23460253

+

23460254

6704375 +

+

23460251

23460252

TURKU
Teininkuja
2013

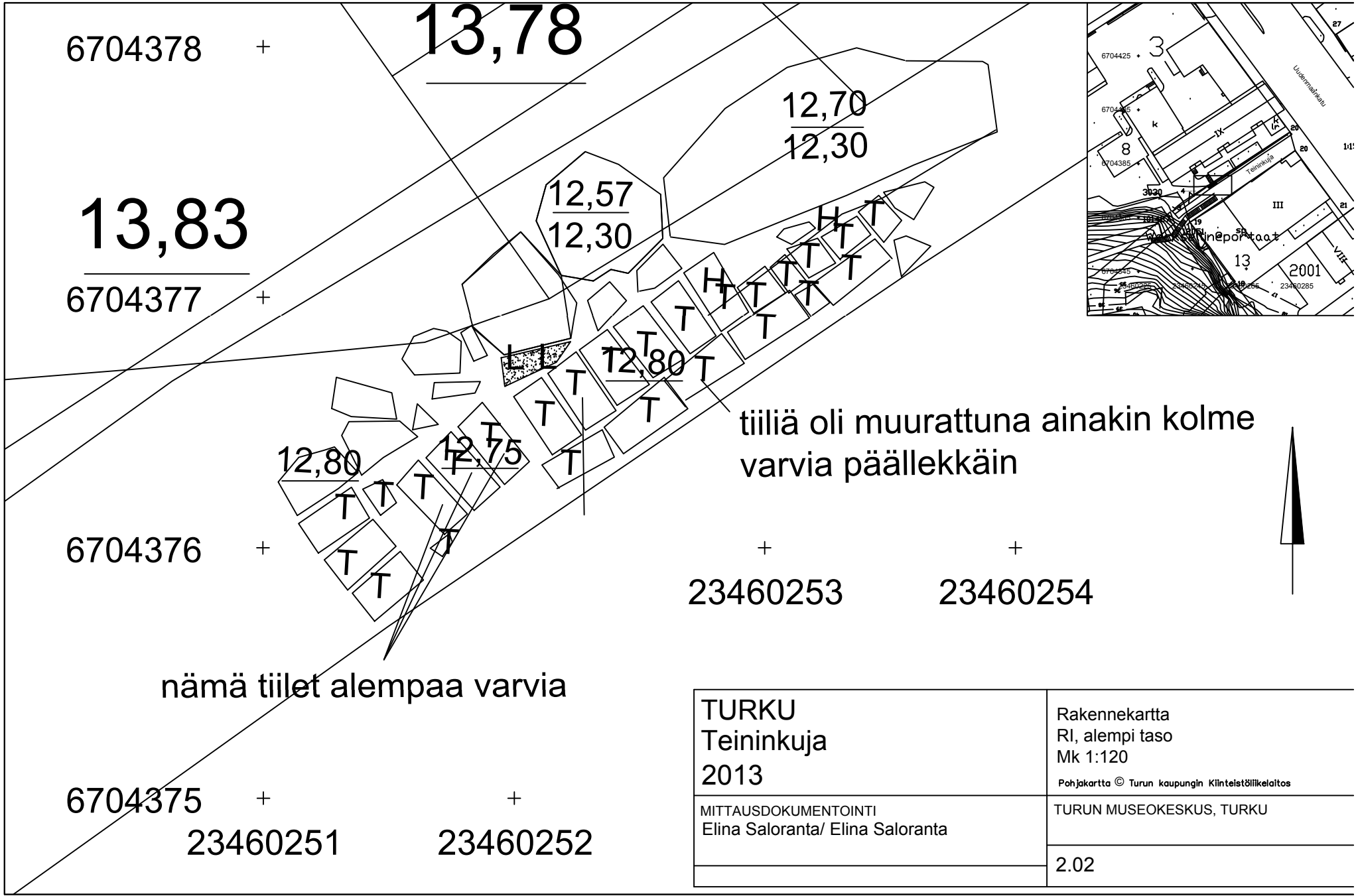
Rakennekartta
RI, ylempi taso
Mk 1:120

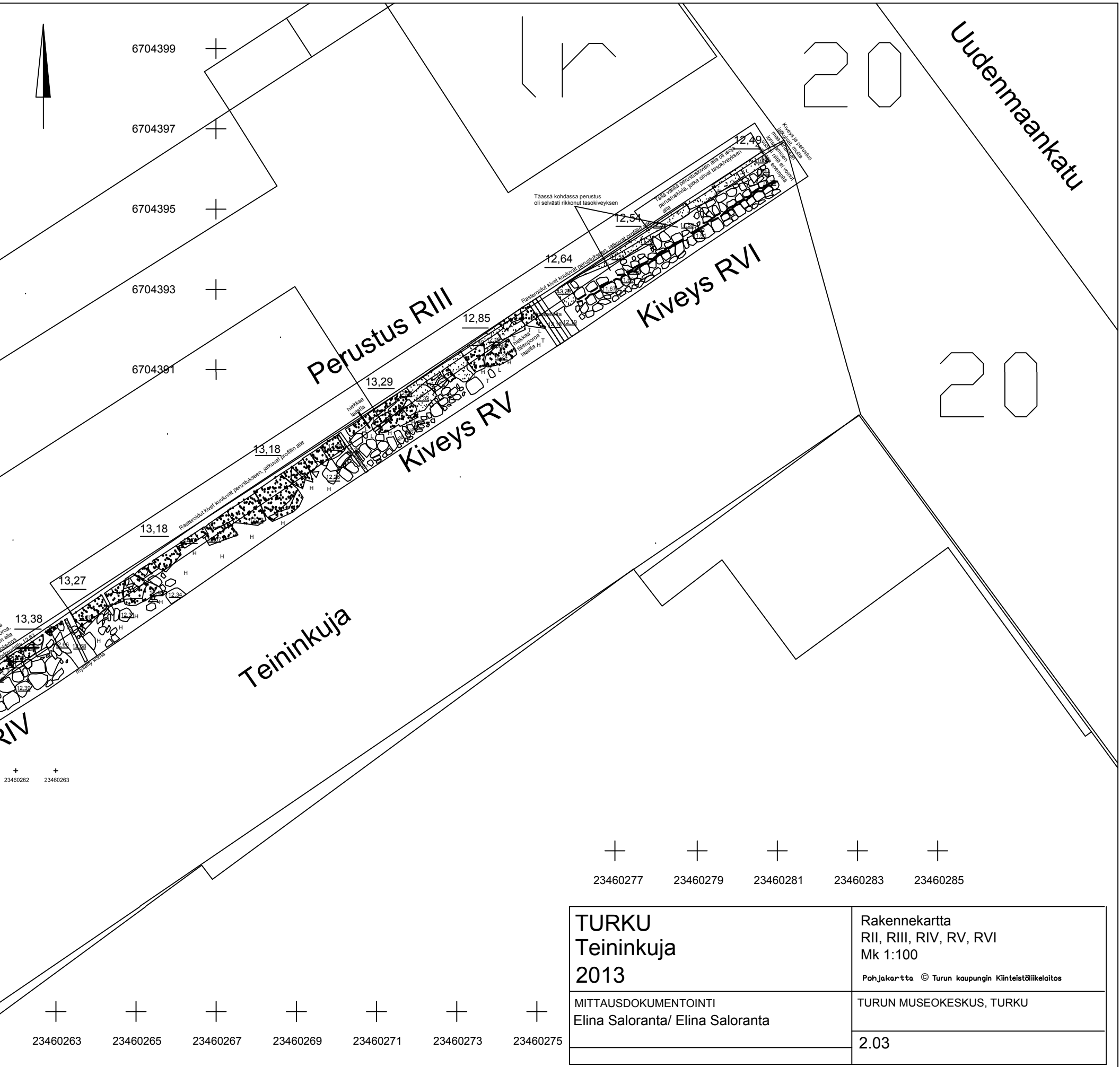
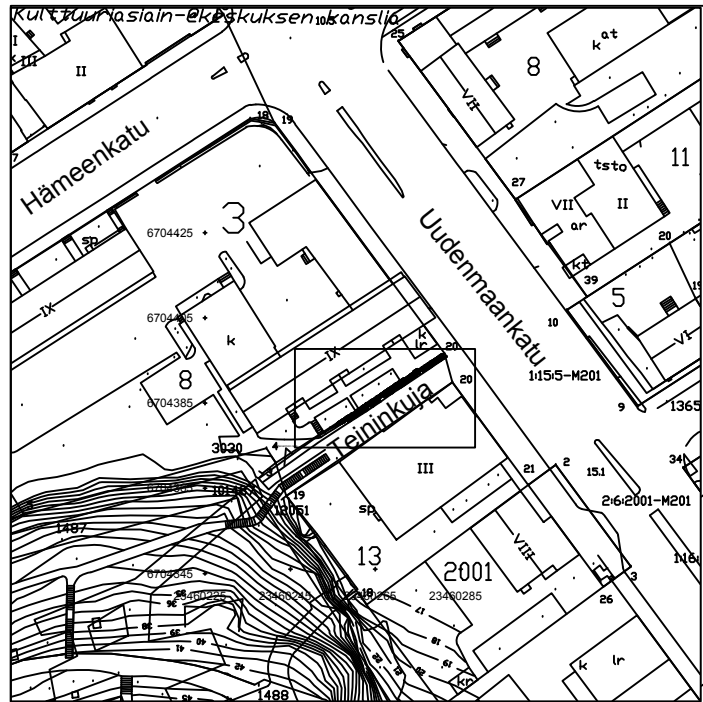
Pohjakartta © Turun kaupungin Kiinteistöliikelaitos

MITTAUSDOKUMENTOINTI
Elina Saloranta/ Elina Saloranta

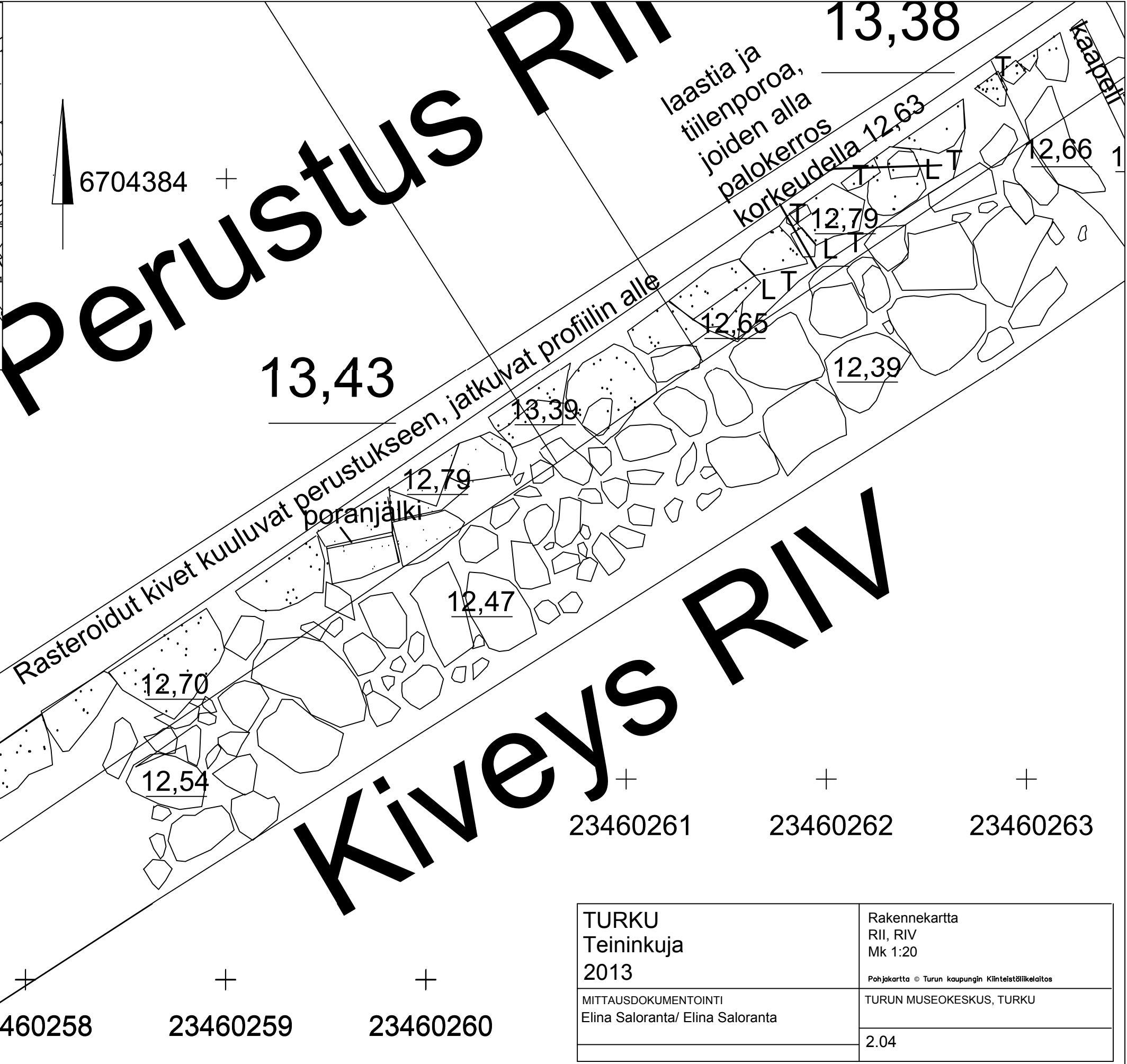
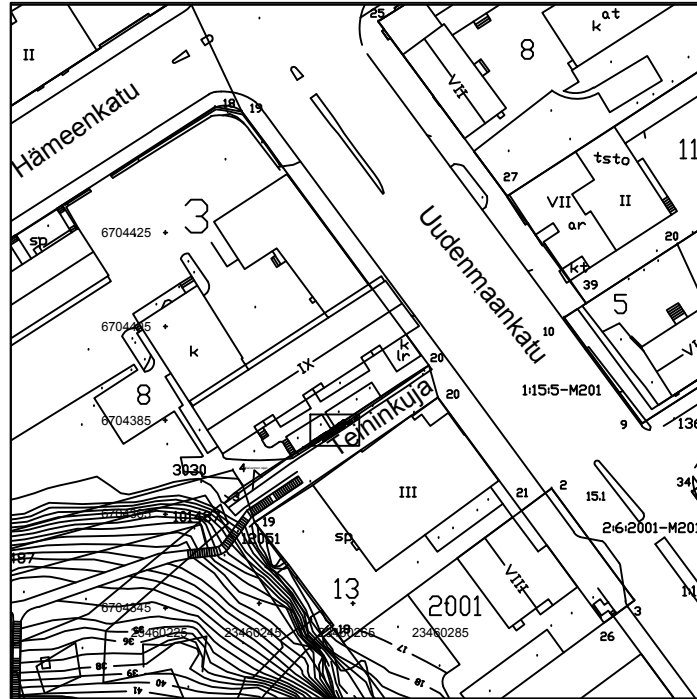
TURUN MUSEOKESKUS, TURKU

2.01

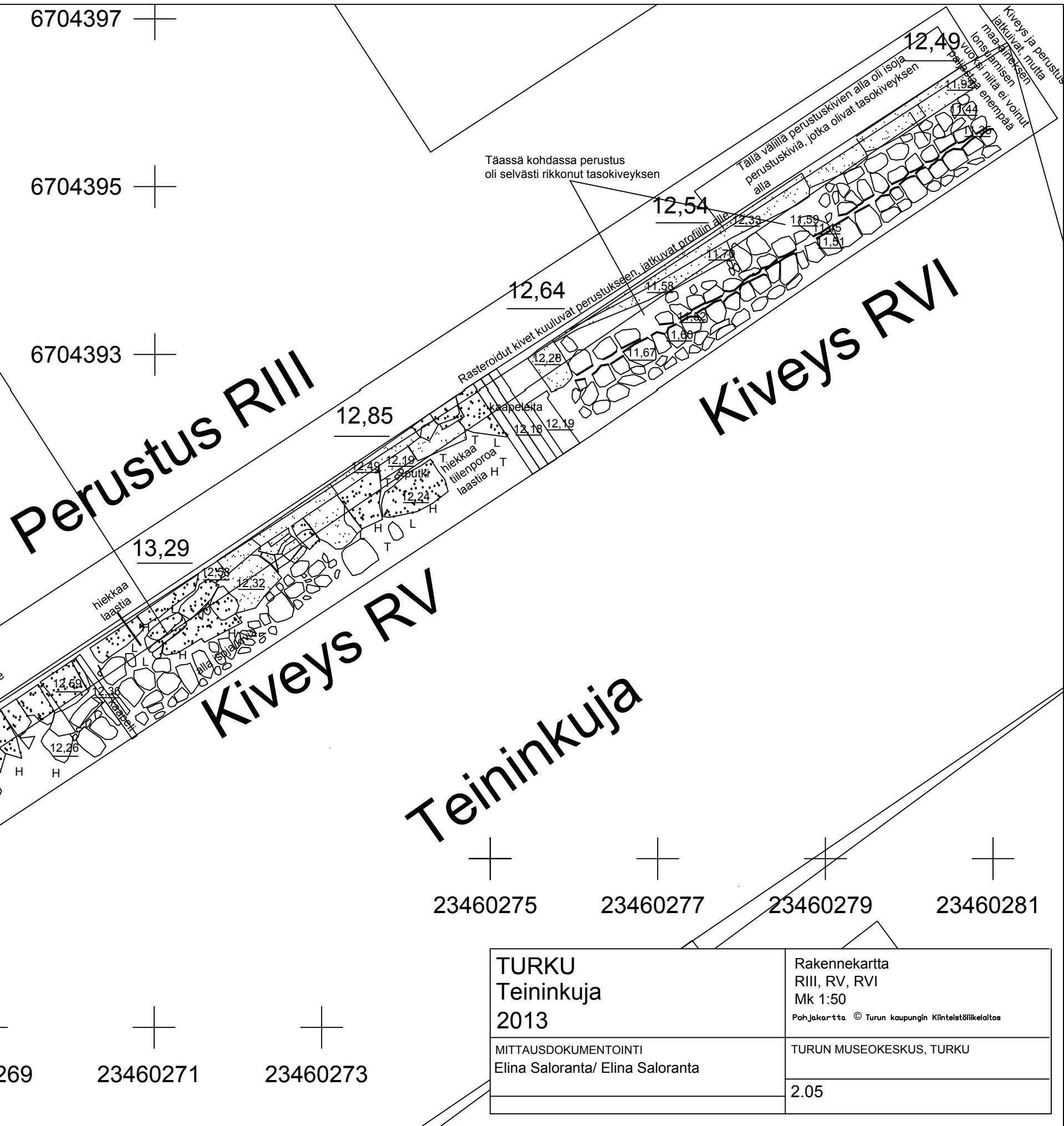
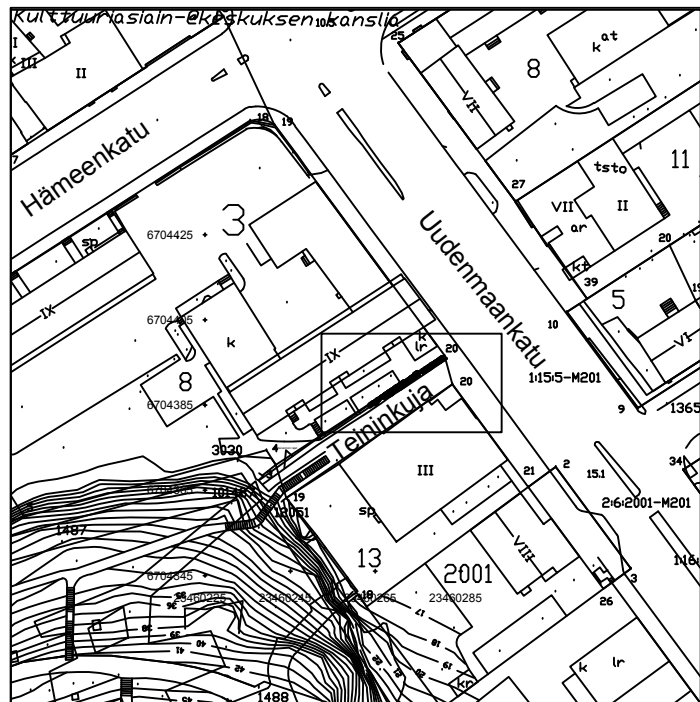




TURKU Teininkuja 2013	Rakennekartta RII, RIII, RIV, RV, RVI Mk 1:100 <small>Pohjakartta © Turun kaupungin Kiinteistöilkelaitos</small>
	MITTAUSDOKUMENTOINTI Elina Saloranta/ Elina Saloranta
	2.03



<p>TURKU Teininkuja 2013</p>	<p>Rakennekartta RII, RIV Mk 1:20 <small>Pohjakartta © Turun kaupungin Kiinteistöliikelaitos</small></p>
<p>MITTAUSDOKUMENTOINTI Elina Saloranta/ Elina Saloranta</p>	<p>TURUN MUSEOKESKUS, TURKU 2.04</p>



Tässä kohdassa perustus oli selvästi rikkonut tasokiveyksen

Tällä välillä perustuskivien alla oli isoja perustuskiviä, jotka olivat tasokiveyksen alla

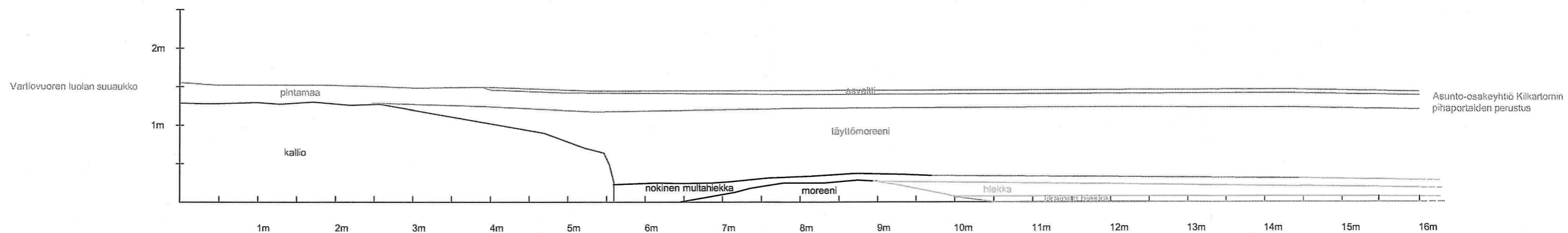
Rasteroidut kivet kuuluvat perustukseen, jatkuvat profiilin alle

hiekkaa laastia

kaapeleita

hiekkaa tiilensoroa laastia

TURKU Teininkuja 2013	Rakennekartta RIII, RV, RVI Mk 1:50 <small>Pohjakartta © Turun kaupungin Kiinteistöliiketoiminta</small>
	MITTAUSDOKUMENTOINTI Elina Saloranta/ Elina Saloranta
TURUN MUSEOKESKUS, TURKU	
2.05	



TURKU Teininkuja 2013	Profiilikaavakuva kaivannon lounaispäästä, luoteisseinämästä
MITTAUSDOKUMENTOINTI Elina Saloranta/ Elina Saloranta	TURUN MUSEOKESKUS, TURKU 4.01

Turku Teininkuja 2013

Valokuvaluettelo

Luetteloituja valokuvia
yhteensä 40

DT-alkuiset arkist numerot tarkoittavat digitaalisia valokuvia, KF-alkuiset mustavalkonegatiiveja.

Numero	Sisältö
DT2014_49_001	Kaivannon lounaispään luoteisprofiilissa näkynyt kalliopaljastuma ja sitä vasten kerrostunut palokerros. Kuvattu itäkaakosta. Valok. Elina Saloranta 22.10.2013.
DT2014_49_002	Kaivannon lounaispäättä pohjustettuna. Kuvattu lounaasta. Valok. Elina Saloranta 22.10.2013.
DT2014_49_003	Perustuksen pääty RI kaivannon lounaisosassa kuvattuna länsilounaasta. Valok. Elina Saloranta 22.10.2013.
DT2014_49_004	Perustuksen pääty RI kaivannon lounaisosassa kuvattuna lounaasta. Valok. Elina Saloranta 22.10.2013.
DT2014_49_005	Perustuksen RII korjattu osa ja kiveystä RIV kuvattuna koillisesta. Vasemmalla kaukolämpöputki. Valok. Elina Saloranta 23.10.2014.
DT2014_49_006	Perustusta RII ja kiveystä RIV kuvattuna lounaasta. Taustalla kaivannon poikki kulkeva vanha kaapeli. Oikealla profiilissa näkyy kaukolämpöputki. Valok. Elina Saloranta 23.10.2014.
DT2014_49_007	Perustuksen RII lounaispäättä. Etualalla vanha kaapeli, oikealla kaukolämpöputki. Valok. Elina Saloranta 23.10.2013.
DT2014_49_008	Perustuksen RII korjattu kohta ja kiveystä RIV. Kuvattu kaakosta. Valok. Elina Saloranta 23.10.2013.
DT2014_49_009	Yleiskuva kaivannon lounaisosasta. Kuvattu ylhäältä idästä. Valok. Elina Saloranta 23.10.2013.
DT2014_49_010	Perustus RII, kun päällimmäiset kivet oli purettu, ja tiilimuuraus oli tullut esiin. Kuvattu länsilounaasta. Valok. Elina Saloranta 24.10.2013.
DT2014_49_011	Perustus RII, kun päällimmäiset kivet oli purettu, ja tiilimuuraus oli tullut esiin. Kuvattu lännestä. Valok. Elina Saloranta 24.10.2013.
DT2014_49_012	Perustus RII, kun päällimmäiset anturakivet oli purettu. Kuvattu lounaasta. Valok. Elina Saloranta 25.10.2013.
DT2014_49_013	Perustus RII, kun päällimmäiset anturakivet oli purettu. Kuvattu länsilounaasta. Valok. Elina Saloranta 25.10.2013.
DT2014_49_014	Perustusta RIII kaivannon koillisosassa. Kuvattu idästä. Valok. Elina Saloranta
DT2014_49_015	Romahtanutta perustusta RIII, kun anturakivet oli poistettu. Kuvattu idästä. Valok. Elina Saloranta 28.10.2013.
DT2014_49_016	Perustusta RIII, kun anturakivet oli poistettu. Kuvattu idästä. Valok. Elina Saloranta 28.10.2013.
DT2014_49_017	Perustuksen RIII anturakiviä poistetaan kaivinkoneella vesijohtolinjauksen tieltä. Kuvattu koillisesta Valok. Elina Saloranta 28.10.2013.
DT2014_49_018	Perustuksen RIII anturakiviä poistetaan kaivinkoneella vesijohtolinjauksen tieltä. Kuvattu koillisesta Valok. Elina Saloranta 28.10.2013.
DT2014_49_019	Yleiskuva kaivannon lounaispäästä. Luoteisprofiilissa näkyy perustus RIII. Kuvattu ylhäältä kaakosta. Valok. Elina Saloranta 30.10.2013.
DT2014_49_020	Yleiskuva kaivannon lounaispäästä. Luoteisprofiilissa näkyy perustus RIII. Kuvattu ylhäältä kaakosta. Valok. Elina Saloranta 31.10.2013.
DT2014_49_021	Kiveys RVI kuvattuna koillisesta. Valok. Elina Saloranta 31.10.2013.
DT2014_49_022	Perustusta RIII kaivannon koillispään luoteisprofiilissa. Valok. Elina Saloranta 31.10.2011.
DT2014_49_023	Perustusta RIII ja kiveys RVI kaivannon koillispäässä. Kuvattu etelälounaasta. Valok. Elina Saloranta 31.10.2013.
DT2014_49_024	Yleiskuva kaivannon koillispäästä. Profiilissa näkyy perustuksen RIII kiviä. Kuvattu kaakosta. Valok. Elina Saloranta 31.10.2013.
KF2014:103	Perustuksen pääty RI kaivannon lounaisosassa. Kuvattu lounaasta. Valok. Elina Saloranta 23.10.2013.
KF2014:104	Perustuksen pääty RI kaivannon lounaisosassa. Kuvattu länsilounaasta. Valok. Elina Saloranta 23.10.2013.
KF2014:105	Perustuksen pääty RI kaivannon lounaisosassa. Kuvattu luoteesta. Valok. Elina Saloranta 23.10.2013.
KF2014:106	Kiveys RIV ja profiilin alaosassa näkyvää perustusta RII kuvattuna koillisesta. Vasemmalla näkyy kaukolämpöputki. Valok. Elina Saloranta 24.10.2013.

Numero	Sisältö
KF2014:107	Kiveys RIV ja profiilin alaosassa näkyvää perustusta RII kuvattuna lounaasta. Oikealla näkyy kaukolämpöputki, taustalla kaivannon poikki kulkeva vanha kaapeli. Valok. Elina Saloranta 24.10.2013.
KF2014:108	Kiveys RIV ja profiilin alaosassa näkyvää perustusta RII kuvattuna kaakosta. Etualalla kohta, josta kiveys on purettu pois. Valok. Elina Saloranta 24.10.2013.
KF2014:109	Perustuksen RIII lounaispäättä. Oikealla näkyy kaukolämpöputki. Kuvattu lounaasta. Valok. Elina Saloranta 28.10.2013.
KF2014:110	Perustuksen RIII lounaispäättä. Vasemmalla näkyy kaukolämpöputki. Kuvattu koillisesta. Valok. Elina Saloranta 28.10.2013.
KF2014:111	Perustuksen RII korjattu kohta kuvattuna kaakosta. Valok. Elina Saloranta 28.10.2013.
KF2014:112	Yleiskuva kaivannon lounaisosasta. Kuvattu ylhäältä, idästä. Valok. Elina Saloranta 28.10.2013.
KF2014:113	Perustus RI, kun päällimmäiset kivet oli purettu, ja tiilimuurattu taso oli puhdistettu esiin. Kuvattu luoteesta. Valok. Elina Saloranta 28.10.2013.
KF2014:114	Perustus RI, kun päällimmäiset kivet oli purettu, ja tiilimuurattu taso oli puhdistettu esiin. Kuvattu länsilounaasta. Valok. Elina Saloranta 28.10.2013.
KF2014:115	Yleiskuva kaivannon lounaispäästä, jonka profiilissa näkyy perustus RIII. Kuvattu ylhäältä idästä. Valok. Elina Saloranta 30.10.2013.
KF2014:116	Perustusta RIII kaivannon koillispään profiilissa. Kuvattu etelälounaasta. Valok. Elina Saloranta 31.10.2013.
KF2014:117	Kiveystä RVI kaivannon koillispäässä. Kuvattu pohjoiskoillisesta. Valok. Elina Saloranta 6.11.2013.
KF2014:118	Yleiskuva kaivannon lounaispäästä. Kuvattu kaakosta. Taustalla asunto-osakeyhtiö Kiikartorni, oikealla Uudenmaankatu. Valok. Elina Saloranta 6.11.2013.



File Name : DT2014_49_001.jpg



File Name : DT2014_49_002.jpg



File Name : DT2014_49_003.jpg



File Name : DT2014_49_004.jpg



File Name : DT2014_49_005.jpg



File Name : DT2014_49_006.jpg



File Name : DT2014_49_007.jpg



File Name : DT2014_49_008.jpg



File Name : DT2014_49_009.jpg



File Name : DT2014_49_010.jpg



File Name : DT2014_49_011.jpg



File Name : DT2014_49_012.jpg



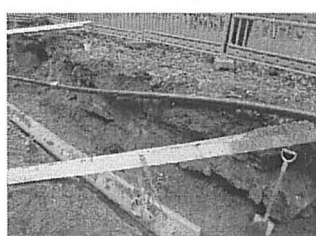
File Name : DT2014_49_013.jpg



File Name : DT2014_49_014.jpg



File Name : DT2014_49_015.jpg



File Name : DT2014_49_016.jpg



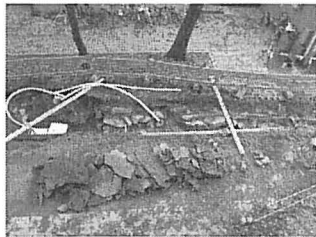
File Name : DT2014_49_017.jpg



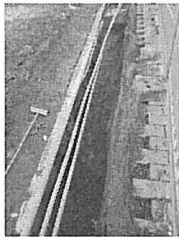
File Name : DT2014_49_018.jpg



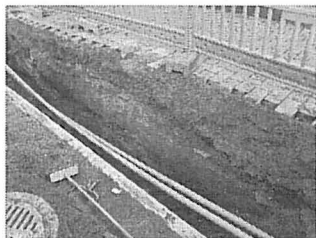
File Name : DT2014_49_019.jpg



File Name : DT2014_49_020.jpg



File Name : DT2014_49_021.jpg



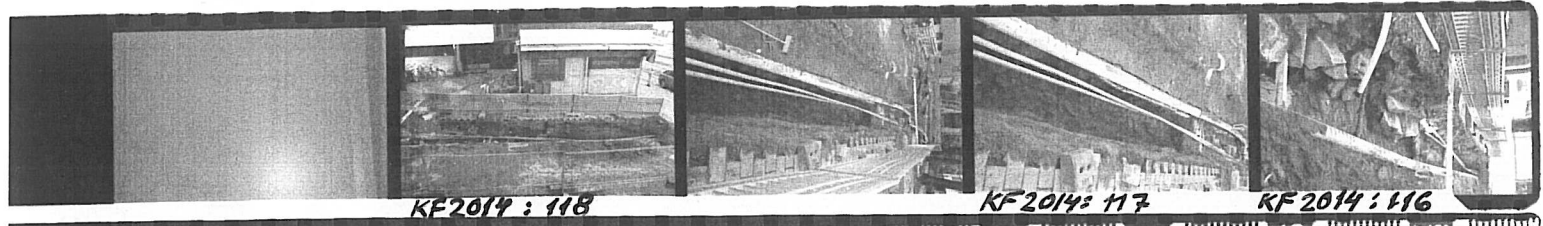
File Name : DT2014_49_022.jpg



File Name : DT2014_49_023.jpg



File Name : DT2014_49_024.jpg



KF2014 : 118

KF2014 : 117

KF2014 : 116



KF2014 : 115

KF2014 : 114

KF2014 : 113



KF2014 : 112

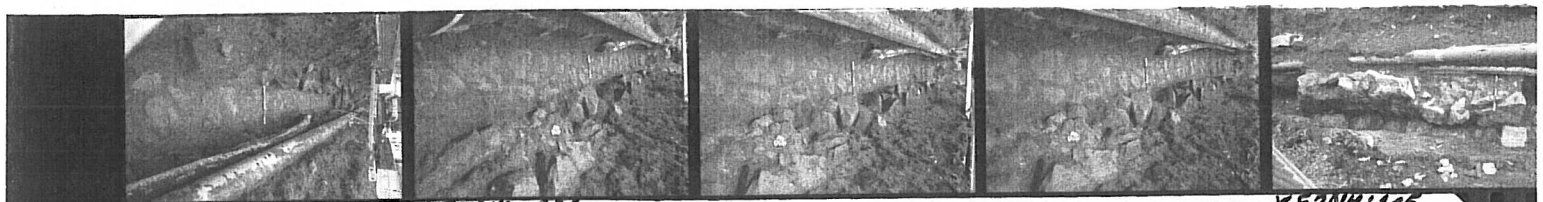
KF2014 : 111



KF2014 : 110

KF2014 : 109

KF2014 : 108



KF2014 : 107

KF2014 : 106

KF2014 : 105



KF2014 : 104

KF2014 : 103

Turku Teininkuja 2013 Löytöluettelo

- TMM23080:KA001:001** Punasavisia, sileäpintaisia levykaakelin paloja 5 kpl. Pinnassa on krakeloitunut, valkoinen savilietesilaus. Lasite on kulunut pois. Kaivannon koillispäästä, kiveyksen RVI päältä.
- TMM23080:KA001:002** Sileäpintaisen, punasavisen levykaakelin pala. Pinnassa on kellertävä savilietesilaus, ja sen päällä osittain pois lohjennut, vaaleansinertävä lasite. Kaivannon koillispäästä, kiveyksen RVI päältä.
- TMM23080:KA001:003** Punasavisia kaakelin kiinnityslistoja 2 kpl. Kaivannon koillispäästä, kiveyksen RVI päältä.
- TMM23080:KA001:004** Punasavinen kaakelin kiinnityslista. Kaivannon keskivaiheilta.
- TMM23080:KE001:001** Seltteripullon kylkipala. Saviaines on vaalean kellanharmaata. Ulkopinnassa on vaaleanruskea lasite. Kaivannon koillispäästä, kiveyksen RVI päältä.
- TMM23080:KE001:002** Teevadin pala. Ulkopinta valkoinen, sisäpinta "töpötetty" sinikirjavaksi. Kaivannon keskivaiheilta.
- TMM23080:KE001:003** Pieni fajanssinsiru astian reunasta. Sisäpinnassa on sinistä pallo- ja kasvikuviointia, reuna on sininen, ulkopinnassa verkkomaista sinistä kuviointia. Kaivannon keskivaiheilta.
- TMM23080:KE001:004** Tummaski palaneita teevadin paloja. Kaivannon koillispäästä, kiveyksen RVI päältä.
- TMM23080:KE001:005** Tummaski palanut teevadin siru. Kaivannon keskivaiheilta.
- TMM23080:KE001:006** Vadin kylkisiru. Piinat valkoiset, ulkopinnassa soikea kohouma. Kaivannon keskivaiheilta.
- TMM23080:KE001:007** Matalapolttoisen astian horisontaalin korvan katkelma. Saviaines punertavanharmaata. Kaivannon keskivaiheilta.
- TMM23080:LA001:001** Lasipullon kylkipala, jossa kohokirjaimet A ja P, niiden alla M ja muita kirjaimia, jotka ovat katkelmallisia. Kirkasta lasia.

Rakennefragmentit

1. Viisi kattotiilenkatkelmaa.