

---

## Jurva-Niinistönnöva 110 kV:n sähkösiirtolinjan arkeologinen inventointi 2014

---



## SISÄLLYSLUETTELO

Johdanto .....	3
Tutkimuksen perustiedot .....	4
Taustatiedot tutkimusalueesta .....	5
Inventoinnin toteutus .....	8
Takakankaan tervahauta (ehdotus uudeksi kiinteäksi muinaisjäännöskohteeksi) .....	12
Muita inventointihavaintoja .....	15
Yhteenvedo tutkimustuloksista .....	17
Keskeiset lähteet .....	18

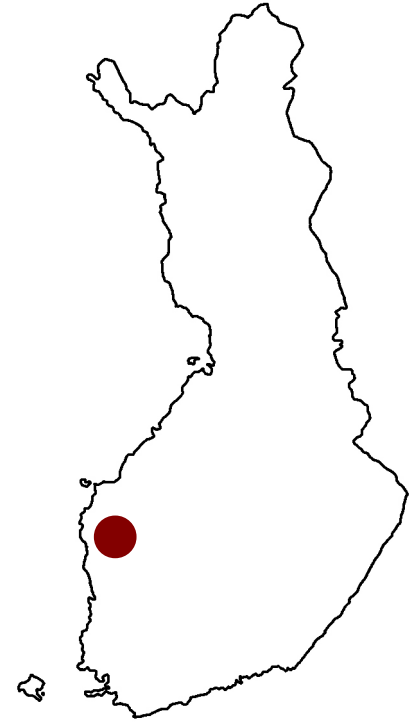
*Tähän raporttiin suositetaan viittaamaan seuraavasti:  
Pälikkö, M. 2014: Jurva-Niinistönneva 100 kV:n sähkönsiirtolinjan  
arkeologinen inventointi 2014. Ahlman Group Oy.*

## JOHDANTO

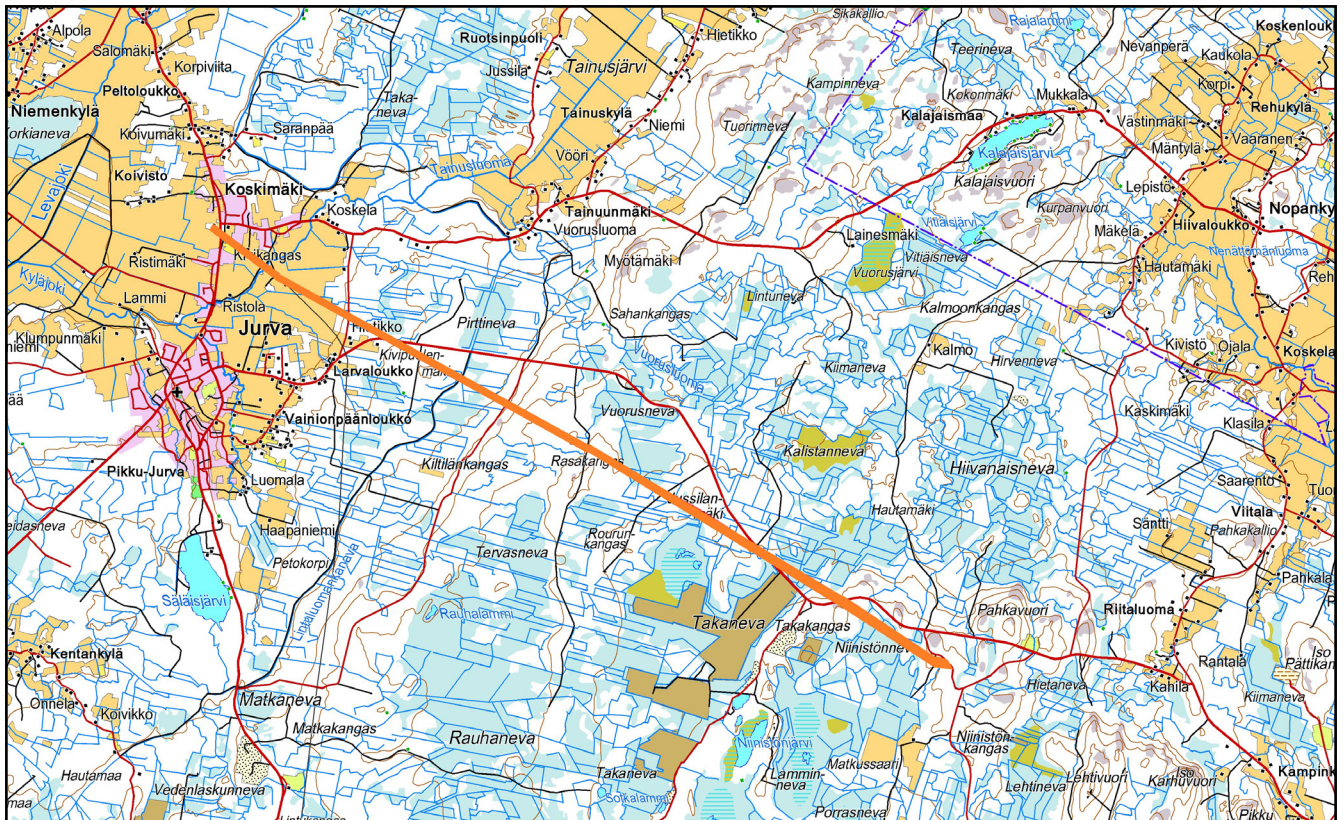
Tämä raportti esittelee Caruna Oy:n Ahlman Group Oy:ltä tilaaman Kurikan Jurvan ja Niinistönevan välille suunnitellun 110 kV:n sähkösiirtolinjan (kartta 1) arkeologisen inventoinnin tulokset, joiden perusteella mahdolliset arvokkaat kohteet voidaan huomioida hankkeen suunnittelussa ja toteuttamisessa.

Megatuuli Oy suunnittelee tuulivoimapuistoja Kurikkaan Viiatin alueelle, johon on tarkoitus rakentaa sähkösiirtolinja Seinäjoelta. Samalla on tarkoituksena parantaa sähkösiirtolinjoja siten, että Jurvasta lähtevä 40 kV:n linja korvataan 110 kV:n linjalla. Tuulivoimapuiston tarpeisiin vaadittavan sähkösiirtoreitin suunnittelusta välillä Jurva-Seinäjoki vastaa Empower Oy.

Arkeologisten inventointien raportit liitetään suunnitellun sähkösiirron ympäristöselvitykseen, jonka tekee tehtävään valittu konsultti.



**Kartta 1.** Tutkimusalueen sijaintikartta. Oranssi linjaus kuvaa inventoitua aluetta. (taustakartta: © Maanmittauslaitos 11/2014, digitointi Marja Pälikkö).



## TUTKIMUKSEN PERUSTIEDOT

Tutkimuksen laji:	Yleisinventointi
Työn suorittaja:	FM (arkeologi) Marja Pälikkö
Tutkimuslaitos / organisaatio:	Ahlman Group Oy
Tutkimusten rahoittaja / tilaaja:	Caruna Oy
Kenttätyöaika:	27.–31.10.2014

**Tutkimuksen tarkoitus:** Museoviranomaisten edellyttämän muinaisjäännösinventoinnin suorittaminen Jurvasta Seinäjoelle johtavaksi suunnitellun sähkönsiirtolinjan länsiosassa. Linjan loppuosan muinaisjäännösinventointi toteutetaan vuonna 2015.

**Inventointialue:** Kohde sijaitsee Kurikan kaupungin länsiosassa. Suunniteltu sähkönsiirtolinja alkaa lännessä Jurvan kirkosta noin 2,5 kilometriä pohjoiskoilliseen Koskenmäessä olevasta muuntaja-asemasta ja jatkuu tästä noin 12,5 km melko suoraan kaakkoon seuraten olemassa olevaa sähkölinjaa. Inventoidun alueen itäinen päätepiste sijaitsee Jurvantien eteläpuolella, lähellä Niinistöntien läntistä risteystä, Kurikan kirkosta noin 11,5 km luoteeseen. Inventoidun kaistan leveys on 100 metriä (kartta 1).

Peruskarttalehti:	233105, 233106
Tutkimusalueen sijainti:	Länsipää P: 6962768, I: 243434, itäpää P: 6956318, I: 254284 (ETRS89-TM35FIN -tasokoordinaatisto)
Korkeus:	70–170 m mpy

### Aikaisemmat tutkimukset:

#### Bilund ja Sepänmaa:

Kurikan Rasakankaan tuulipuiston hankealueen muinaisjäännösinventointi 2013

Laulumaa: Vesihuoltolinjan inventointi 2012

Kotivuori ja Saukkonen: Jurvan muinaisjäännösten inventointi 1981

Laulumaa: Kurikan kiinteiden muinaisjäännösten inventointi 2001

### Ennestään tunnetut muinaisjäännökset ja löydöt:

Tutkimusalueelta ei tunnettu ennestään kiinteitä muinaisjäännöksiä eikä irtolöytöjä.

**Tutkimustulokset:** Inventoinnin yhteydessä dokumentoitiin yksi maastokartalle merkitty mutta muinaisjäännöksenä ennestään tuntematon historiallinen tervahauta, jota ehdotetaan kiinteäksi muinaisjäännökseksi.

### Alkuperäisen tutkimusraportin ja dokumentointiaineiston arkistointipaikka:

Ahlman Group Oy, os. Kullankuja 6 as 1, 28220 Pori

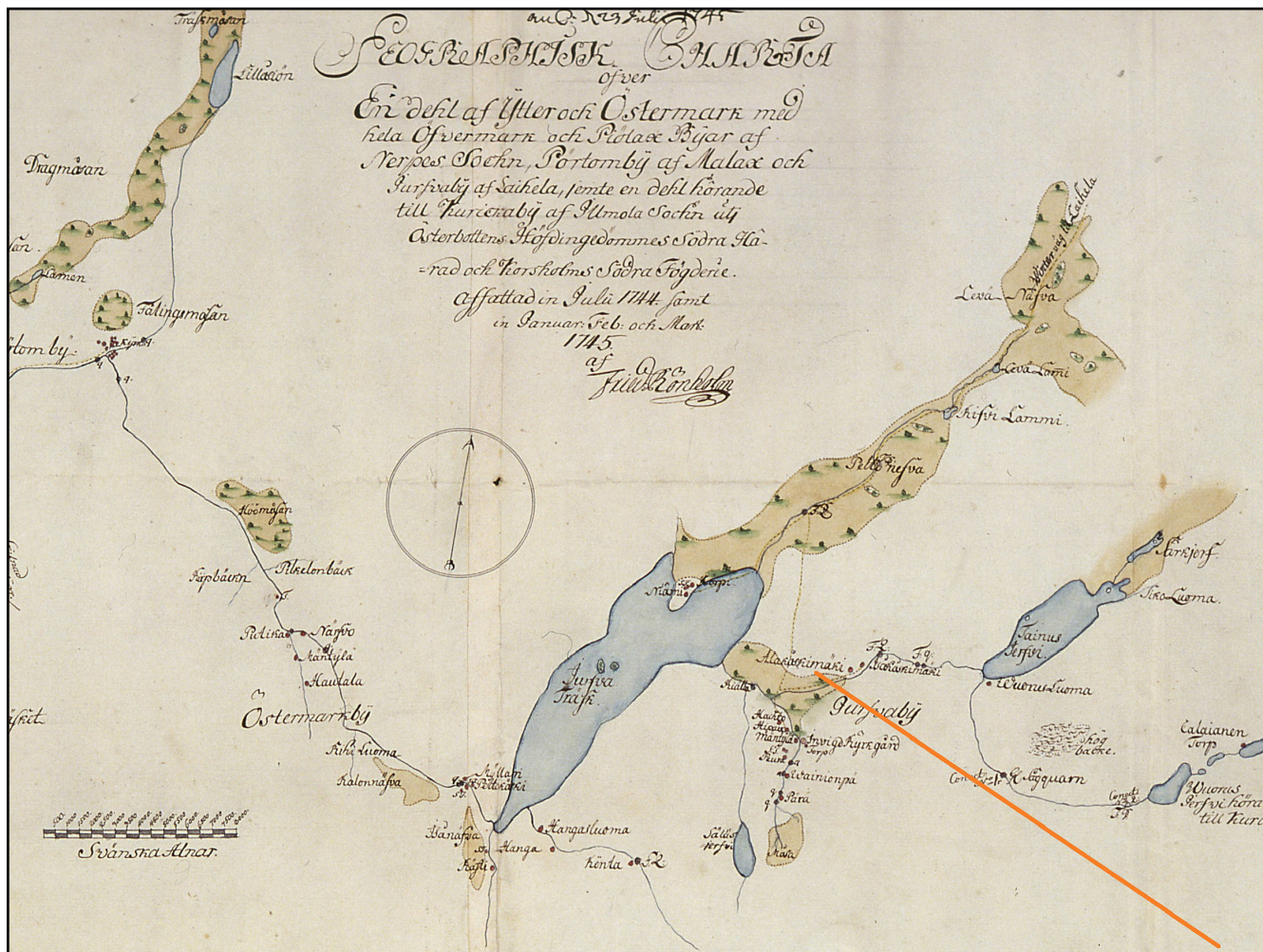
**Kopiot:** Tutkimuksen tilaaja, Museovirasto

## TAUSTATIEDOT TUTKIMUSALUEESTA

Tutkimusalue sijaitsee Etelä-Pohjanmaalla Kurikan kaupungin länsiosassa, pääasiassa entisen Jurvan kunnan alueella. Vaikka alue kuuluu Etelä-Pohjanmaan viljelylakeuksien seutuun, kulkee vain läntisin, noin kahden kilometrin osuus siitä pellolla. Suurin osa inventointialuetta on talousmetsää. Korkeusero inventointialueen päiden välillä on kohtalainen, mutta noin 100 metrin nousu tapahtuu vähitellen 12 kilometrin matkalla ja maaston muodot ovat enimmäkseen loivat. Matalimmat alueet (noin 70 m mpy) ovat sen länsiosassa ja korkeimmat (noin 170 m mpy) itäosassa.

Länsipäässään linja kulkee historiallisen Koskimäen ja siitä erkaantuneen Alakosken kylän eteläpuolitse. Muuta historiallista asutusta sen läheisyydessä ei ole (kartta 2 ja 3). Jurvan keskustan koillispuolella olevalla peltoaukealla linja ylittää Tainusluoman ja tästä noin kilometri kaakkoon Lintuluoman kanavan. Tainusluoma on kuivatun Tainusjärven alueelta lounaaseen laskeva luontainen vesistö. Lintuluoman kanava puolestaan on Kivi- ja Levalammen tekojärveen luoteeseen virtaava keinotekoinen uoma. Jurvanjärvi, jolla on aina kivikaudelta lähelle nykyaikaan asti ollut keskeinen merkitys Jurvan asutushistoriallisessa kehityksessä, ei ole ulottunut inventointialueelle. Järvi on syntynyt kampakeraamisen ajan alkupuolella, noin 3350 eKr, ja se on kuivattu useassa vaiheessa 1700–1900-luvulla. Varhaisella kivikaudella merenranta on alueella ollut noin 80–100 metriä nykyistä korkeammalla, mutta tämän aikaisia muinaisjäännöksiä ei Jurvan puolelta tunneta.

Pronssi- tai rautakauden asutuksesta ei inventointialueen lähistöltä ole merkkejä. Keski-ajalla seutu on ollut lähinnä satakuntalaisten eräaluetta. Jurvan asutus on varhaishistoriallisella ajalla ollut harvaa ja siinä on ollut katkoja. Peltoviljelyyn soveltuvia maita entisen Jurvan alueella ei ole ollut paljon, joten tärkeimpiä elinkeinoja historiallisella ajalla ovatkin olleet kalastus ja karjanhoito. Kaskenpoltosta ei ole säilynyt historiallisia tietoja. Ensimmäiset vilkkaammat asutusjaksot ajoittuvat 1600-luvun ja 1700-luvun lopulle. Niihin ajoittuu myös tervanpolton yleistyminen. Talojen tervahaudat ovat olleet yhteismetsissä kaukana asutuksesta. Niihin liittyvistä kiistoista on useita mainintoja muun muassa 1800-luvun oikeudenkäyntipöytäkirjoissa.



**Kartta 2.** Ote kartasta "Geographisk Charta öfver En dehl af Ytter och Östermark med hela Öfoermark och Piölax Byar af Nerpes Sochn, Pörtomby af Malax och Jurfoaby af Laihela, jemte en dehl hörande till Kurickaby af Ilmola Sochn uti Österbottens Höfdingedömmes Södra Härad och Korsholms Södra Fögderie. affattad in Juli: 1744. samt in Januar: Feb: och Mars: 1745 af Fried(?) Bönholm". (Jyväskylän yliopiston digitaalinen julkaisuarkisto JYX, [http://www.vanhakartta.fi/historialliset-kartat/@mapview?handle=hdl\\_123456789\\_23949](http://www.vanhakartta.fi/historialliset-kartat/@mapview?handle=hdl_123456789_23949)). Inventointialue on merkitty suuntaa-antavasti oranssilla viivalla.

Suurempia suoalueita, joita linja sivuaa, ovat Pirttineva, Vuorusneva, Takaneva ja Niinistöneva. Suoalueita erottaa toisistaan lounas-koillisuuntaiset moreenipohjaiset ja paikoin kivikkoiset harjut: Kivipuolenmäki, Kiltilänkangas, Rasakangas, Rourunkangas, Takakangas ja Niinistönkangas. Suot ovat enimmäkseen ojitettuja ja metsitettyjä. Myös harjujen rinteet ovat monin paikoin kosteikkoisia ja ojitettuja. Linja ylittää Jurvan ja Kurikan välisen tien (tie numero 689) kolmesti ja siitä lähteviä sivuteitä ja metsäteitä useissa eri paikoissa. Jurvan ja Kurikan välillä on 2012 jälkeen kaivettu vesihuoltolinja, joka leikkaa inventointialuetta kolmessa kohdassa. Maa-aineksen ottoalueita inventointialueella tai sen läheisyydessä ovat Takakankaan pohjoisosassa oleva hiekkakuoppa ja louhos sekä Takanevan turvetuotantoalue.

Tutkimusaluetta leikkaa kaksi tuoretta maankäyttöön liittyvää muinaisjäänneinventointia: Vesa Laulumaa 2012 toteuttama Jurvan ja Kurikan välisen vesihuoltolinjan inventointi sekä Antti Bilundin ja Timo Sepänmaan 2013 suorittama Rasakankaan tuulipuiston hankealueen muinaisjäänneinventointi. Muita arkeologisia tutkimuksia alueella ei tiettävästi ole tehty. Viimeisimmät koko kunnan käsittäneet arkeologiset yleisinventoinnit on tehty Jurvassa 1981 ja Kurikassa 2001, mutta niiden yhteydessä ei raporttien mukaan ole liikuttu inventointialueella.

Tutkimusalueelta ei tunneta ennestään kiinteitä muinaisjäännekohteita tai irtolöytöjä. Lähin tunnettu esihistoriallinen muinaisjäänne on kivikautinen asuinpaikka Koskiniemi B (Museoviraston muinaisjäänne rekisterissä numero 175010043) 800 metriä linjasta, sen pohjoispuolella Tainusluoman varressa, noin 76 metrin korkeudella merenpinnasta. Historiallisia muinaisjäännekohteita linjan lähistöllä ovat tervahautakohteet Vääräsuonmäki (1000022868), Efraiminpalo (1000022866) ja Krakipuskanmäki (1000022867), jotka sijaitsevat Rasakankaan alueella noin 500 metrin etäisyydellä linjasta sen molemmin puolin. Muinaisjäännekohteita, mutta maastokartalle merkittyjä tervahautoja on linjan alueella yksi Takakankaan pohjoisosassa. Vastaavia on lisäksi muutaman sadan metrin etäisyydellä linjasta kaksi – Kivipuolenmäen ja Jussilanmäen kohdalla – sekä lukuisia muita kauempana linjasta eri puolilla harjujen ja soiden reunamia.



**Kartta 3.** Ote Alfred Wilhelm Stenforsin arkiston kartasta n:o 124/L 128 "Laihian pitäjä ja sen rajaseudut. Toimitanut Onni Ollila v. 1912" (Maanmittaushallituksen historiallinen kartta-arkisto, VAKKA-arkistotietokanta, <http://digi.narc.fi/digi/view.ka?kuid=11869313>). Inventointialue merkitty suuntaantavasti oranssilla viivalla.

## INVENTOINNIN TOTEUTUS

Ennen maastotöitä laadittiin tutkimusalueesta esiselvitys, jonka lähdeaineistona käytettiin aikaisempien arkeologisia tutkimusraportteja, paikallishistoriaa käsittelevää kirjallisuutta sekä internetissä käytettävissä olevia sähköisiä aineistoja. Esiselvityksen perusteella oli oletettavaa, että inventointialueelta saattaa löytyä etenkin tervahautoja sekä kivikautisia asuinpaikkoja. Myös muiden esihistoriallisten ja historiallisten muinaisjäännytyyppien löytyminen alueelta oli periaatteessa mahdollista, joskaan ei todennäköistä.

Tutkimusalueesta priorisoitiin esiselvityksen perusteella alle 100 metriä mpy korkeudella sijaitseva länsiosa sekä maastokartalle merkittyjen tervahautojen lähellä olevat osat. Pääsääntöisesti tiheästi ojitetut metsät ja suot jäivät tarkastelun ulkopuolelle. Vuosina 2012–2013 inventoituja alueita ei myöskään käyty maastossa systemaattisesti läpi.

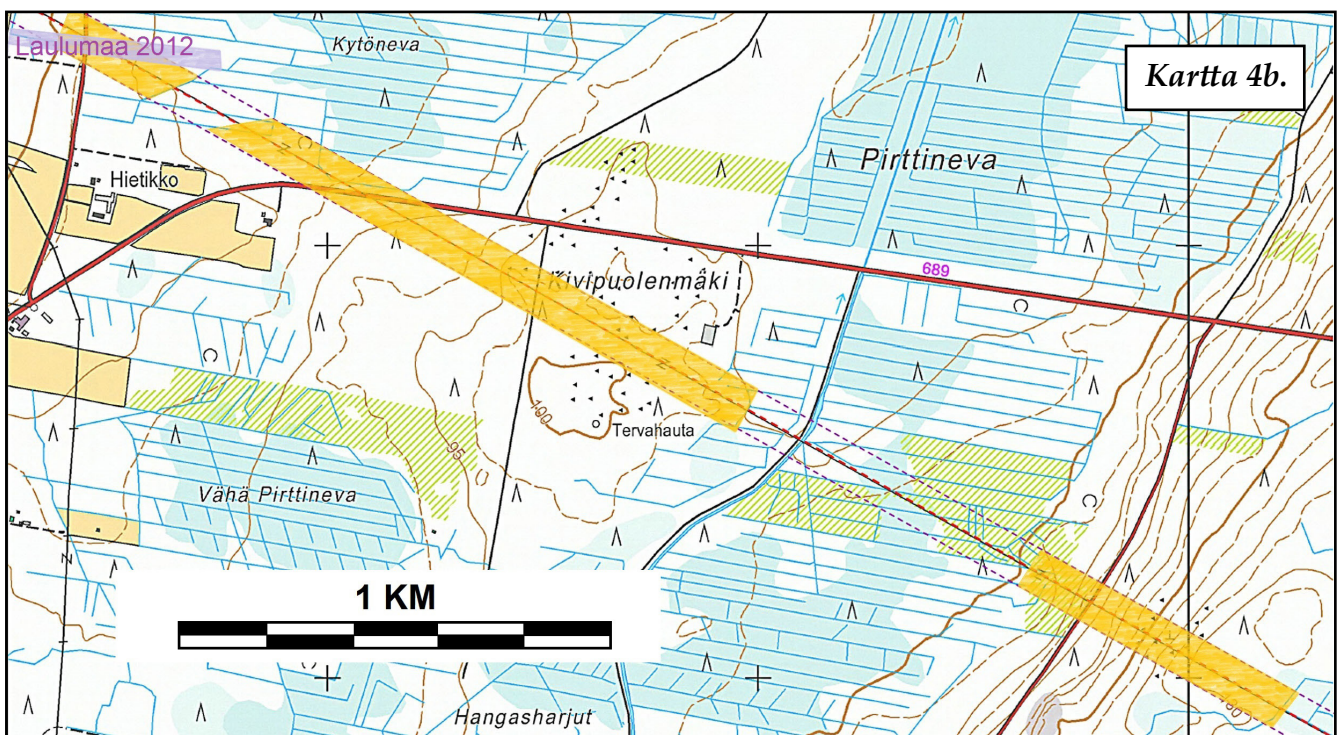
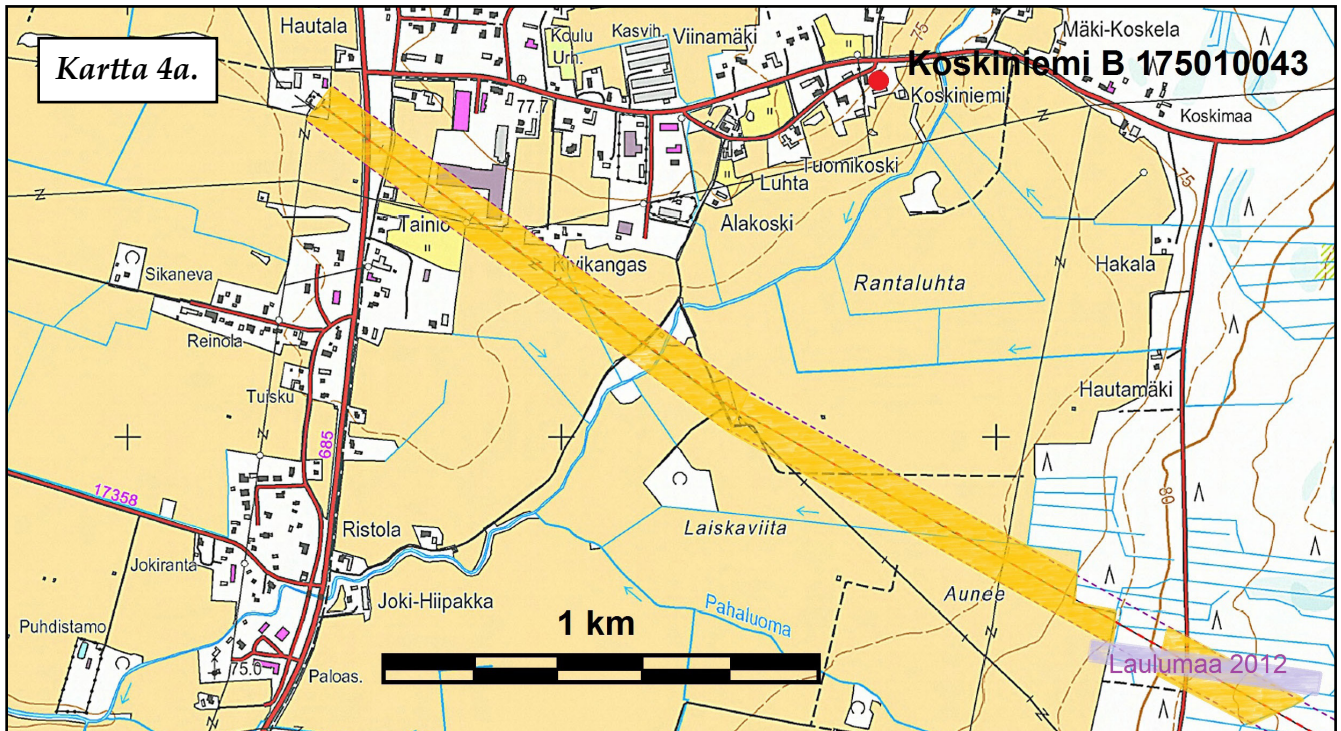
Inventoinnin maastotyöt toteutettiin 27.–31.10.2014. Maastotyömenetelmänä oli peltoalueilla pintapoiminta, joka toteutettiin kynnyksillä alueilla tiheimmässä ja peitteisillä pinnoilla harvemmassa satunnaisessa verkostossa. Metsäisillä alueilla inventointimenetelmä oli silmämääräinen maanpinnan muotojen, ihmisvaikutteisten kasvillisuuspiirteiden ja mahdollisten rakenteiden havainnointi. Maa-aineksenotto paikkojen ja ojien seinämiä tarkasteltiin maaperän ja mahdollisten kulttuurikerrosten tai maanalaisten rakenteiden havaitsemiseksi. Koekuoppien kaivamista edellyttäviä tai maaperänsä puolesta siihen soveltuvia kohteita ei inventoinnissa havaittu.

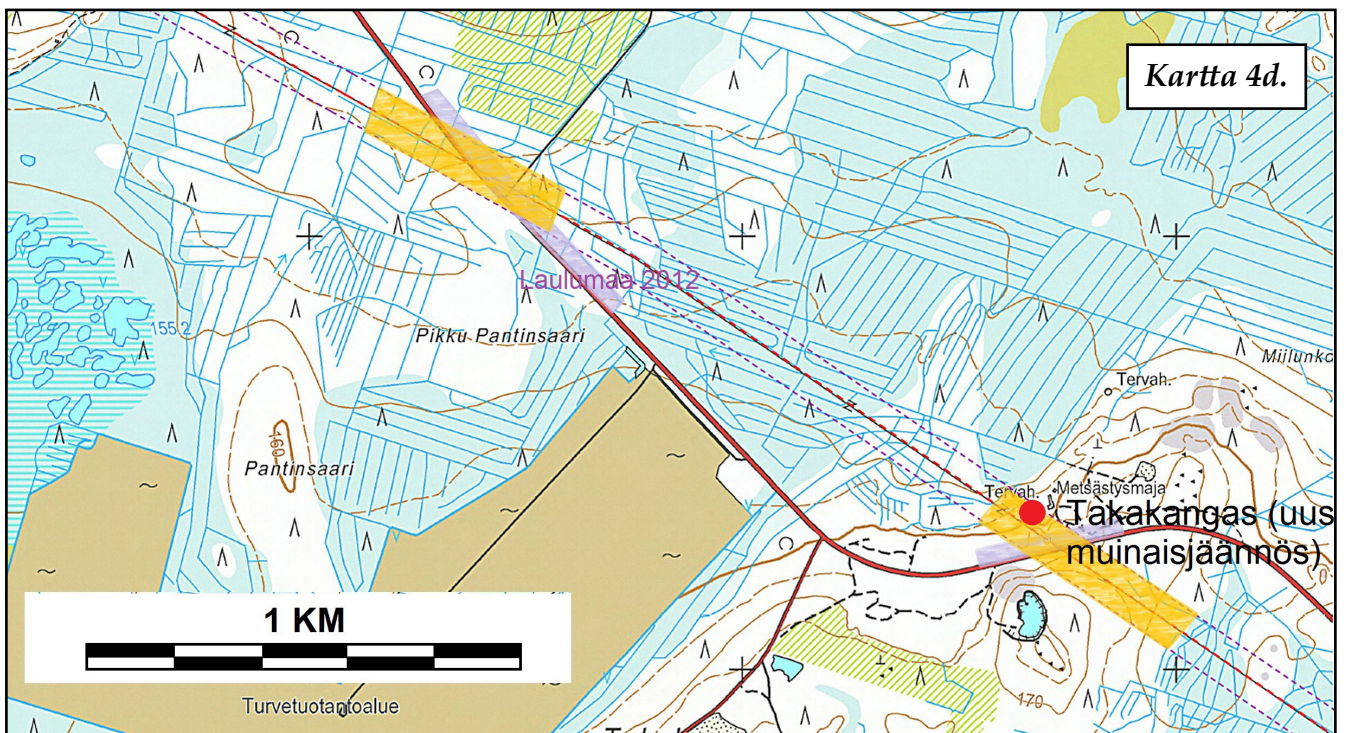
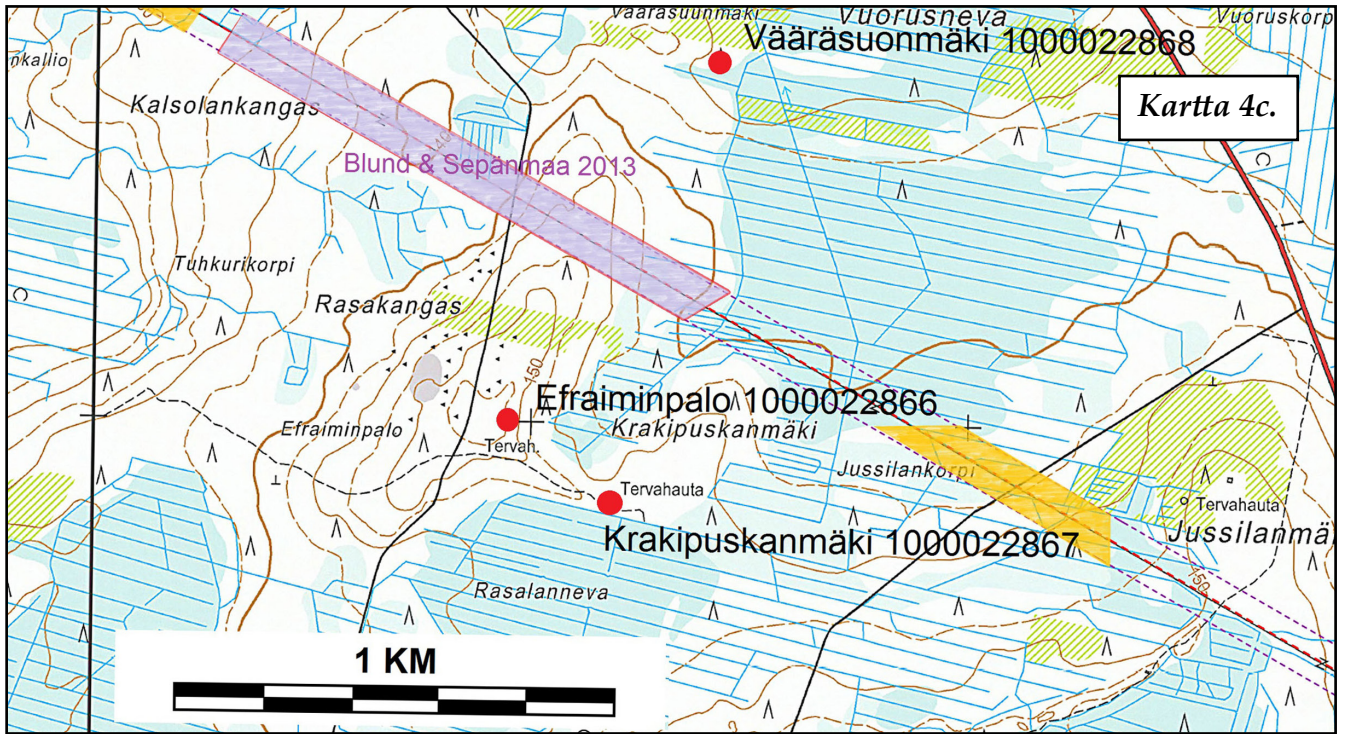
Inventointihavainnoista tehtiin kentällä muistiinpanoja ja merkintöjä kartalle. Tärkeimmät havainnot dokumentoitiin myös valokuvaamalla. Koordinaatit mitattiin GPS-paikantimella (Garmin GPSMAPS 64s) ja valokuvauksessa käytettiin digitaalikameraa (Panasonic DMC-FZ38). Jälkityövaiheessa maastohavainnot purettiin, kerätyt tiedot muokattiin inventointiraportin muotoon noudattaen Museoviraston Arkeologisten kenttätöiden laatuohjeita sekä laadittiin ehdotus kohteiden rauhoitusluokasta ja muinaisjäännytyypistä.

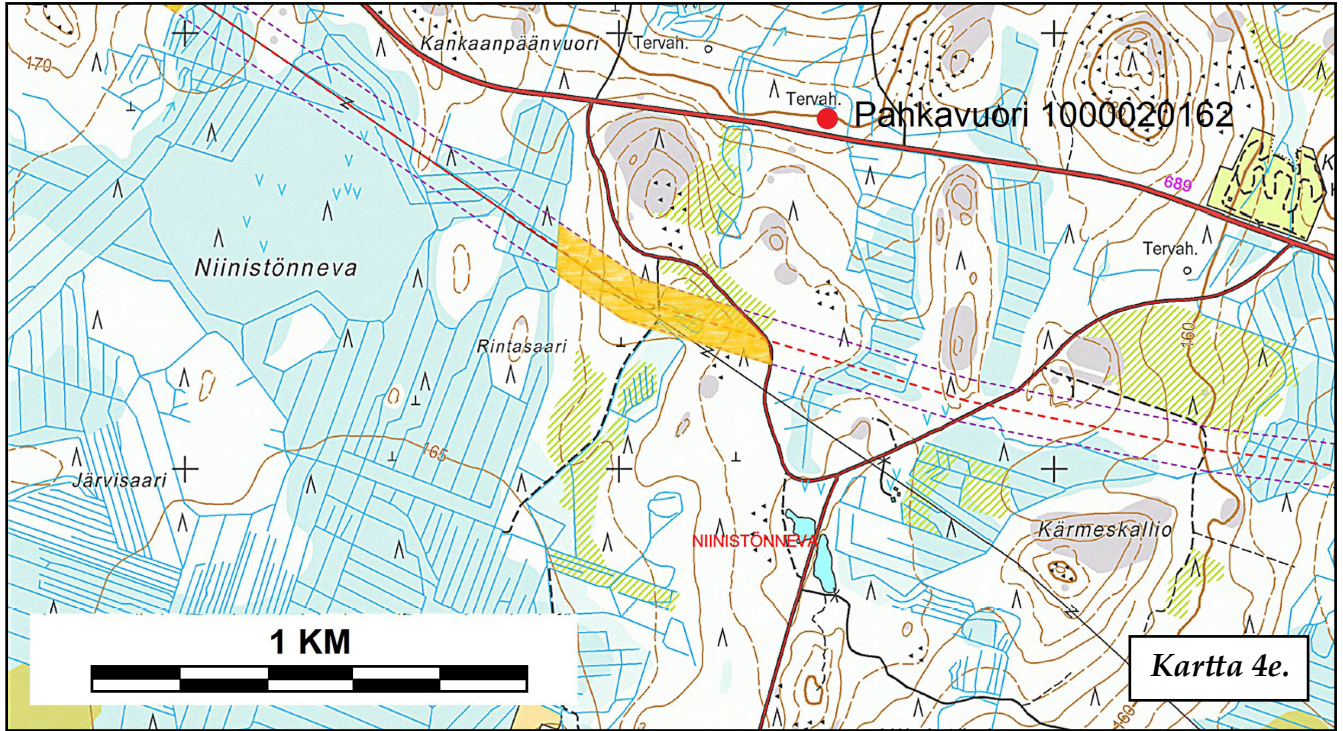
Havainto-olosuhteet maastossa olivat vaihtelevat. Länsiosan pelloista arviolta noin puolet oli kynnöksellä ja loput peitteisiä. Tosin sänkipelloiltakin pyrittiin tekemään havaintoja mahdollisuuksien mukaan. Olemassa olevan sähkölinjan pohja oli metsämaastossa raivattu puustosta noin 20 metrin leveydeltä, mikä helpotti havainnointia sen alueella ja myös ulkopuolella. Toisaalta tiheä metsäojitus hankaloitti monin paikoin liikkumista maastossa. Metsän kasvuvaiheet vaihtelivat harvasta ja avoimesta mäntykankaasta tuoreeseen avohakkuuseen ja harventamattomaan taimikkoon ja havaintomahdollisuudet metsäisillä alueilla myös sen mukaan. Sekä pelto-, tie- että metsäojien leikkaukset olivat pääsääntöisesti sammaloituneita tai muuten peitteisiä, joten havaintojen teko niistä jäi käytännössä ylimalkaiseksi maaperän laadun tarkailuksi.



**Kartta 4a-e.** Tutkimusalueen rajaus ja inventoinnin yhteydessä tarkastetut alueet (Kartat järjestyksessä lännestä itään, janamittakaava kartoissa, karttapohja ja linjan digitointi Empower oy, muu digitointi Marja Pälikkö). Punainen katkoviiva = sähkönsiirtolinjan suunnittelualueen ja inventointialueen rajaus. Oranssi varjostus = maastossa tarkastetut alueet. Lila varjostus = 2012–2013 muun maankäyttöhankkeen yhteydessä inventoitu alue. Punainen = kiinteä muinaisjäännös (muinaisjäännösrekisterin numero mainittu, jos tunnettu kohde).







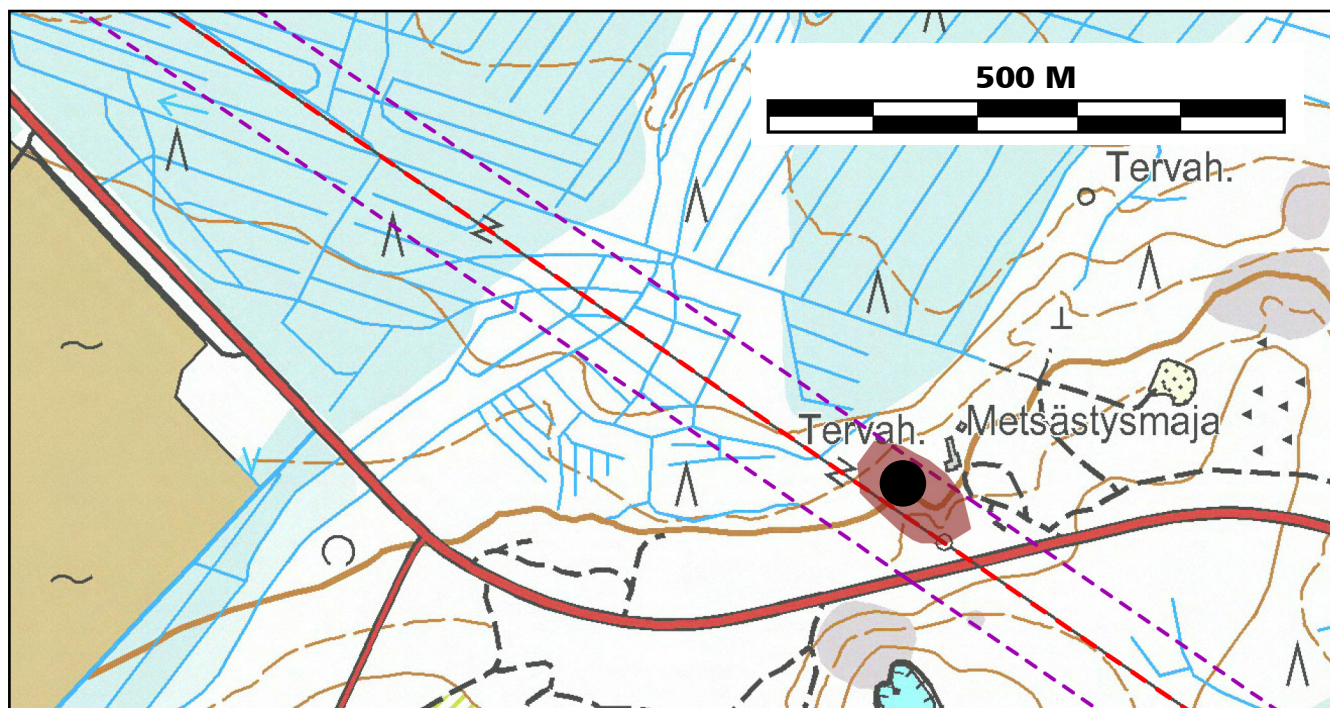
## TAKAKANKAAN TERVAHAUTA (EHDOTUS UUDEKSI KIINTEÄKSI MUINAISJÄÄNNÖSKOHOITEKSI)

Nimi (ehdotus):	Takakangas
Kunta:	Kurikka
Laji:	kiinteä muinaisjäännös
Muinaisjäännöstyyppi:	työ- ja valmistuspaikat, tervahaudat
Lukumäärä:	1
Ajoitus:	historiallinen
Ajoitustaranne:	ei määritelty
Koordinaatit:	P: 6957360 I: 252654 (ETRS89-TM35FIN -tasokoordinaatisto)
Z/m.mpy:	155–160
Koord.selite:	tervahaudan keskikoordinaatit
Etäisyystieto:	Kurikan kirkosta 13 km luoteeseen, Jurvan kirkosta 10,2 km itäkaakkoon
Peruskartta:	124407

Takakankaan tervahauta sijaitsee noin 100 metriä Jurvantiestä pohjoiseen melko tuoreessa kuusi- ja sekametsässä (kartta 5). Siitä noin 40 metriä itään on metsästysmaja ja noin 25 m tervahaudasta lounaaseen kulkee sähkölinja, josta länteen on laajahko hiekanottoalue (ks. seuraava kappale).

Hyvin säilyneen tervahaudan kokonaishalkaisija on noin 22 metriä. Se on rakennettu hiekkapohjaiseen, lievästi luoteeseen viettävään rinteeseen, mahdollisesti luontaista kumpareita hyväksi käyttäen. Tervahaudan reunoilla on leveät vallit, jotka kohoavat selvästi ympäröivästä

**Kartta 5.** Takakankaan tervahaudan sijaintikartta. Tervahaudan keskipiste on merkitty kartalle mustalla pallolla ja ehdotus muinaisjäännösalueen rajaukseksi punaisella värillä (kartassa janamittakaava, taustakartta: © Maanmittauslaitos 11/2014, digitointi Marja Pälikkö).



maastosta. Vallien läpi ja niiden suuntaisesti kulkee useita kaivantoja erityisesti tervahaudan etelä- ja pohjoisreunalla. Haudan kouru (halssi) suuntautuu luoteeseen. Sen pituus on noin kuusi metriä ja leveys yksi metri. Keskuskuopan halkaisija on noin kahdeksan metriä. Sen pohja on laakea ja matala, mutta syvyyttä ei voi arvioida, koska keskusta on puun juurakkojen ja pieneläinten kaivamien käytävien takia "huokoinen". Vaikuttaa siltä, ettei tervahaudan ole tyhjennetty viimeisen polton jälkeen. Tervahaudan keskellä ja halssin reunoilla kasvaa useita kuusia, joista kookkaimpien rungon halkaisija on noin 40 senttimetriä (kuva 1–3).



*Kuva 1. Yleiskuva Takakankaan tervahaudasta ja sen ympäristöstä. Kuvattu idästä.*

Noin kymmenen metriä tervahaudasta kaakkoon on luoteeseen melko jyrkästi viettävässä rinteessä toinen kaivettu kuoppa. Se on valilton, pyöreähkö ja halkaisijaltaan noin viisi metriä. Rinteen yläreunassa sen syvyys on noin metri ja alareunassa 0,5 m. Kyseessä voi olla toisen tervehaudan teelmä, tilapäisasumuksen paikka tai muu tervanpoltoon liittyvä rakenne, mutta myös tätä nuorempi maa-aineksenotossa syntynyt kuoppa (kuva 4).

*Kuva 2. Tervahaudan keskustaa ja vallia ojineen. Kuvattu pohjoisesta.*





*Kuva 3. Tervahaudan kouru. Kuvattu pohjoisesta.*

*Kuva 4. Tervahaudan vieressä oleva kuoppa. Kuvattu pohjoisesta.*



## MUITA INVENTOINTIHAVAINTOJA

Inventointialueen länsiosan peltoaukeaa ja erityisesti sen luoteis- ja kaakkoisreunoja, jotka nousevat 72,5 m mpy, pidettiin esiselvityksen perusteella mahdollisina kivikautisina asuin-alueina. Maastossa todettiin maaperän näillä alueilla olevan kevyempää ja humuksen sekaista savea kuin niiden välisellä pelto-osuudella. Tainusluoman molemmin puolin se on turpeen sekaista, raskasta savea. Luoteessa pelto on melko kivetöntä, mutta sen reunalla lähellä Tainion taloa on matala, vaihtelevan kokoisista kivistä muodostunut röykkiö. Kyseessä on ilmeisesti pellonraivausröykkiö, joka liittyy luontaiseen itä-länsisuuntaiseen kivikkoiseen harjanteeseen. Se näkyy maastokartalla edelleen viljelemättöminä kaistaleina sekä paikannimessä Kivikangas. Pellon pinnasta löytyi tältä alueelta myös yksittäisiä paloja melko modernia punatiiltä, joka selittyyneen asutuksen pitkäaikaisella läheisyydellä.

Peltoaukean toisella reunalla, Auneen alueella kynnöksen pohjalla ja ojien reunoissa oli havaittavissa paikoitellen silttiä ja lajittunutta hiekkaa, mutta maaperä oli sielläkin yleisesti humuksen sekaista savea (kuva 5). Siinä oli myös jonkin verran nyrkin kokoisia ja pienempiä kiviä, joista osa oli lohkopintaisia. Ilmaisesti nämäkin selittyvät maaperän luontaisella vaihtelulla ja pellonmuokkauksella. Pellon pinnassa havaittiin myös muutamia melko pyöreäsärmäisiä kvartseja sekä moderneja löytöjä kuten posliinipaloja. Mitään esihistorialliseen tai historialliseen muinaisjäännökseen viittaavaa ei peltoalueilta ennako-oletuksesta huolimatta löydetty.

*Kuva 5. Inventointialuetta pellolla Auneen kohdalla. Kuvattu kaakosta.*



Peltoaukeasta lounaaseen, Jurvantien pohjoispuolella, leikkaa inventointialuetta vanha peltokuvio, jonka eteläreuna on lähes puuton niittyä ja pohjoisreuna nuorehkoa istutuskoivikkoa (kuva 6). Kuvio näkyy nykyisellä maastokartalla ympäristöä harvemmin ojitettuna nelikulmiona. Maastossa havaittiin alueella enemmän vanhoja matalia pelto-ojia sekä pieniä raivauskivikasoja. Vaikka peltokuviota ei voi vanhoilta kartoilta paikallistaa, on kyse ilmeisesti melko myöhäisestä maankäytöstä. Polttoviljelyyn viittaavia jäänteitä alueelta ei tavattu, vaikka viereisen Kytönevan läheisyydestä sellaisia nimen perusteella voisi olettaa löytyvän.



*Kuva 6. Maastossa havaittava vanha peltokuvio Jurvantien ja Hietikontien välissä.*

Takakankaan pohjoispäässä, Jurvantien pohjoispuolella on melko uusi ja aktiivisessa käytössä oleva hiekanottoaika, jota ei näy vielä maastokartoilla (kuva 7). Sen itäreuna noudattelee inventoidun linjan keskellä kulkevaa nykyistä sähkölinjaa mistä se jatkuu noin sata metriä leveänä ainakin 250 m länteen. Varsinkin inventointialueen puoleinen hiekanottoaika reuna vaikutti aivan lähiaikoina kuoritulta. Leikkausten tarkastelua haittasi sekä kuoritun pintaamaan, että alueelle läjitetyn hiekan muodostamat kasat. Maaperä Takakankaan pohjoisosassa on selvästi erittäin hyvin kivikautiselle asutukselle sopivaa lajittunutta hiekkaa. Mitään muijnaisjäänöksiin viittaavaa ei kuitenkaan hiekkakuopan alueelta havaittu.



*Kuva 7. Aktiivisessa käytössä oleva hiekanottoaika Takakankaan tervahaudan lounaispuolella. Kuvattu kaakosta.*



## YHTEENVETO TUTKIMUSTULOKSISTA

Jurvasta Seinäjoelle suunnitteilla olevan sähkönsiirtolinjan Koskimäen ja Niinistönnöven välisestä 12,5 kilometriä pitkästä ja 100 metriä leveästä osuudesta tarkastettiin lokakuussa 2014 maastossa 7,0 km. Tarkastetut alueet priorisoitiin esitöiden perusteella. Maastotöiden ulkopuolelle jääneestä alueesta 1,3 km on inventoitu toisen maankäyttöhankkeen yhteydessä vuonna 2013. Muilta osin linja kulkee pääosin suomaastossa. Inventoinnin tarkkuutta suunnitteilla olevan sähkönsiirtolinjan alueella voidaan pitää hyvänä ja otosta kattavana.

Tarkastetuilta alueilta havaittiin yksi uusi muinaisjäännöskohde, Takakankaan historiallinen tervahauta. Hauta sijaitsee nykyisestä sähkölinjasta itään, uuden linjan suunnittelualueen itäosassa. Inventointituloksen perusteella ehdotetaan, että kohde luokitellaan kiinteäksi muinaisjäännökseksi ja suunniteltu sähkönsiirtolinja toteutetaan inventoidun kaistan eteläreunaan. Mikäli tämä ei ole esimerkiksi maa-aineksen ottoapaikan takia mahdollista, on muinaisjäännös huomioitava pylväiden ja muiden rakenteiden sijoittelussa sekä linjan rakentaminen ja ylläpito toteutettava niin, että kohdetta ei vahingoiteta.

Muita esihistoriallisia tai historiallisia muinaisjäännöksiä alueelta ei tavattu. On perusteltua olettaa, että kivikauden aikaisten muinaisrantaterassien puuttumisesta, syrjäisestä sijainnista sekä karusta ja soisesta maaperästä johtuen hankealue ei ole – 1600–1800-luvuilla aktiivista tervanpolttokautta lukuun ottamatta – ollut kiinteän asutuksen tai vakiintuneen elinkeinotoiminnan piirissä ennen nykyaikaa.

Helsingissä 11.11.2014

Marja Pälikkö

## KESKEISET LÄHTEET

### KIRJALLISUUS

**Koskimies, Y. S. 1954:**

Jurvan seurakunnan historia.

**Luho, V. & Rinta-Tassi, O. 1980:**

Kurikan historia 1. Esihistoriasta Suomen sotaan.

**Miettinen, M. 1998:**

Laihian historia I. Esihistoria.

**Saukkonen, J. 1985:**

Jurvan esihistorian vuosituhanneet. Sisältyy Jurva-seura 35 vuotta -julkaisuun.

**Vainionpää, E. 1985:**

Jurva-seura 35 vuotta. Viisikymmentä vuotta kotiseutu- ja museotoimintaa. Jurva-seura ry.

### ARKISTOLÄHTEET

**Bilund, A. & Sepänmaa, T. 2013:**

Kurikka Rasakangas. Tuulipuiston hankealueen muinaisjäännösinventointi 2013. Mikroliitti Oy.

**Kotivuori, H. & Saukkonen, J. 1981:**

Jurvan muinaisjäännökset. Luettelo vuodelta 1981. Museovirasto.

**Laulumaa, V. 2001:**

Kurikka. Kiinteiden muinaisjäännösten inventointi 2001. Museovirasto.

**Laulumaa, V. 2012:**

Kurikka. Vesihuoltolinjan inventointi 23.–27.4.2012. Museovirasto.

## DIGITAALISET LÄHTEET

Arkistolaitoksen ylläpitämä Digitaaliarkisto (<http://digi.narc.fi>).

Jyväskylän yliopiston digitaalinen julkaisuarkisto JYX (<https://jyx.jyu.fi>).

Maanmittauslaitoksen ylläpitämä Paikkatietoikkuna (<http://www.paikkatietoikkuna.fi>).

Museoviraston ylläpitämä Kulttuuriympäristö -rekisteriportaali (<http://kulttuuriymparisto.nba.fi>).

