

# LAPPAJÄRVI

## Mynkelinmäen asemakaavan muutos ja laajennusalueiden muinaisjäännösinventointi 2015



Teemu Tiainen  
Timo Sepänmaa



Tilaja: Lappajärven kunta

## Sisältö

<b>Perustiedot</b> .....	<b>2</b>
<b>Yleiskartat</b> .....	<b>3</b>
<b>Vanhat kartat</b> .....	<b>5</b>
<b>Inventointi</b> .....	<b>7</b>
Tulos .....	9
Lähteet .....	9
<b>Muinaisjäännökset</b> .....	<b>10</b>
1 LAPPAJÄRVI KYTÖKANGAS 1 .....	10
<b>Muut havainnot</b> .....	<b>12</b>
2 LAPPAJÄRVI KYTÖKANGAS 2 .....	13
3 LAPPAJÄRVI KYTÖKANGAS 3 .....	12

*Kansikuva:* Vallimaista kiviaitaa kohteessa 1.

## Perustiedot

*Alue:* Lappajärvi. Mynkelinmäen asemakaavan muutos ja laajennus alueet, korttelit 213 ja 224. Kaksi erillistä aluetta Lappajärven keskustan luoteispuolella.

*Tarkoitus:* Selvittää sijaitseeko Mynkelinmäen asemakaavan muutos ja laajennusalueilla kiinteitä muinaisjäännöksiä tai muita hankkeeseen mahdollisesti vaikuttavia arkeologisia jäännöksiä.

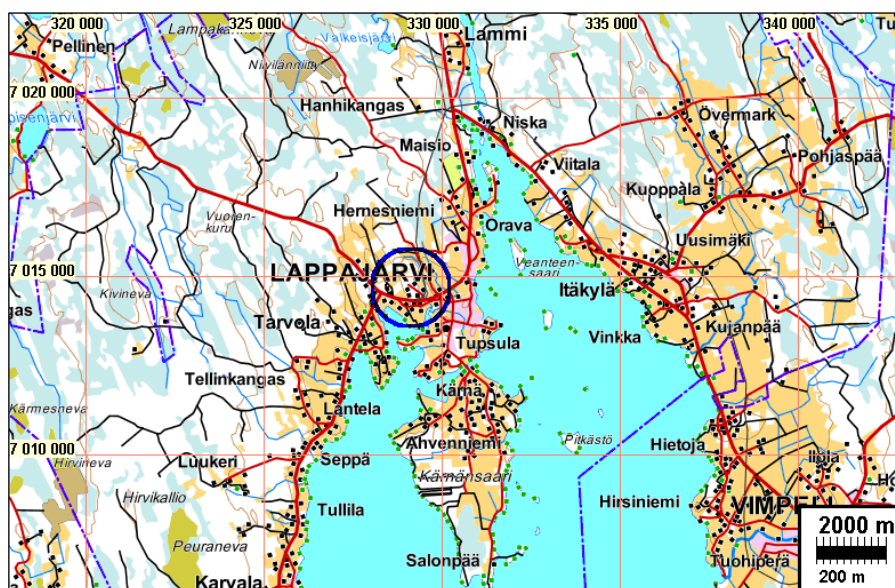
*Työaika:* Maastotyö 11.8.2015.

*Kustantaja:* Lappajärven kunta.

*Aiemmat tutkimukset:* Markku Torvinen 1977 inventointi, Satu Koivisto 2006 inventointi.

*Tekijät:* Mikroliitti Oy, Teemu Tiainen ja Timo Sepänmaa.

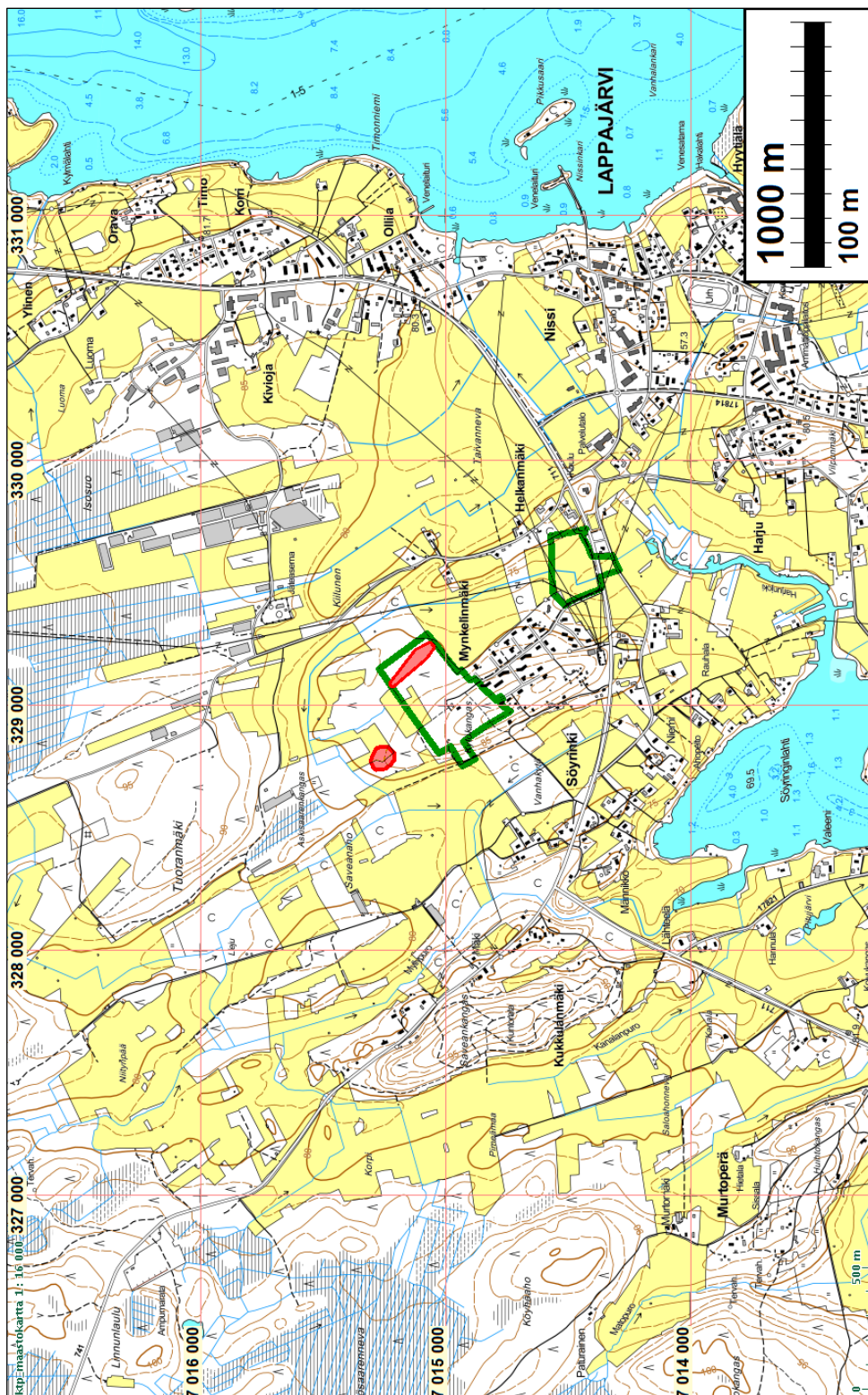
*Tulokset:* Tutkimusalueilta ei tunnettu ennestään kiinteitä muinaisjäännöksiä. Inventoinnissa todettiin historiallisen ajan hyvin säilynyt, ilmeisesti yli sata vuotta sitten autoitunut talon tai torpan paikka, joka luokiteltiin kiinteäksi muinaisjäännökseksi. Alueelta löytyi lisäksi historiallisen ajan rajamerkki (joka ei liity nykyisiin rajoihin) sekä kellarin jäännös, joita ei katsottu kiinteiksi muinaisjäännöksiksi.



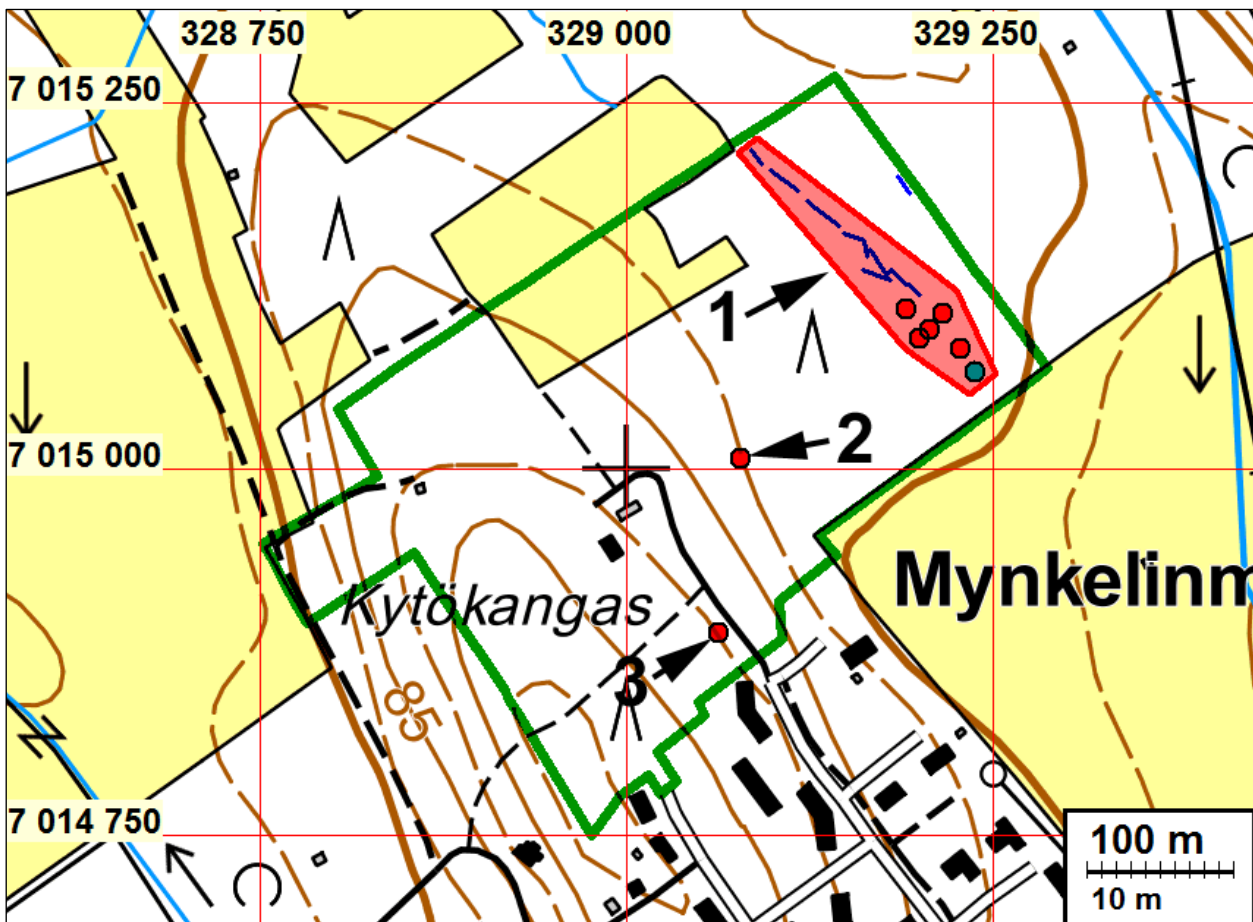
Tutkimusalue on sinisen ympyrän sisällä.

**Selityksiä:** Koordinaatit ja kartat ovat ETRS-TM35FIN koordinaatistossa (Euref). Kartat ovat Maanmittauslaitoksen maastotietokannasta kesällä 2015 ellei toisin mainittu. Valokuvia ei ole talletettu mihinkään viralliseen arkistoon eikä niillä ole mitään kokoelmatunnusta. Valokuvat digitaalisia. Valokuvat ovat tallessa Mikroliitti Oy:n serverillä. Kuvaajat: Teemu Tiainen ja Timo Sepänmaa. **Kohteiden numerointi on epävirallinen, vain tämän raportin karttavitteiksi.**

## Yleiskartat



Inventointialueet on rajattu vihreällä viivalla, kivikautinen asuinpaikka (Kytökangas mj-rek 1000005866) on merkitty punaisella rasterilla näiden pohjoispuolella. Nyt havaittu historiallisen ajan muinaisjäänös punaisella pohjoisemman alueen sisällä.

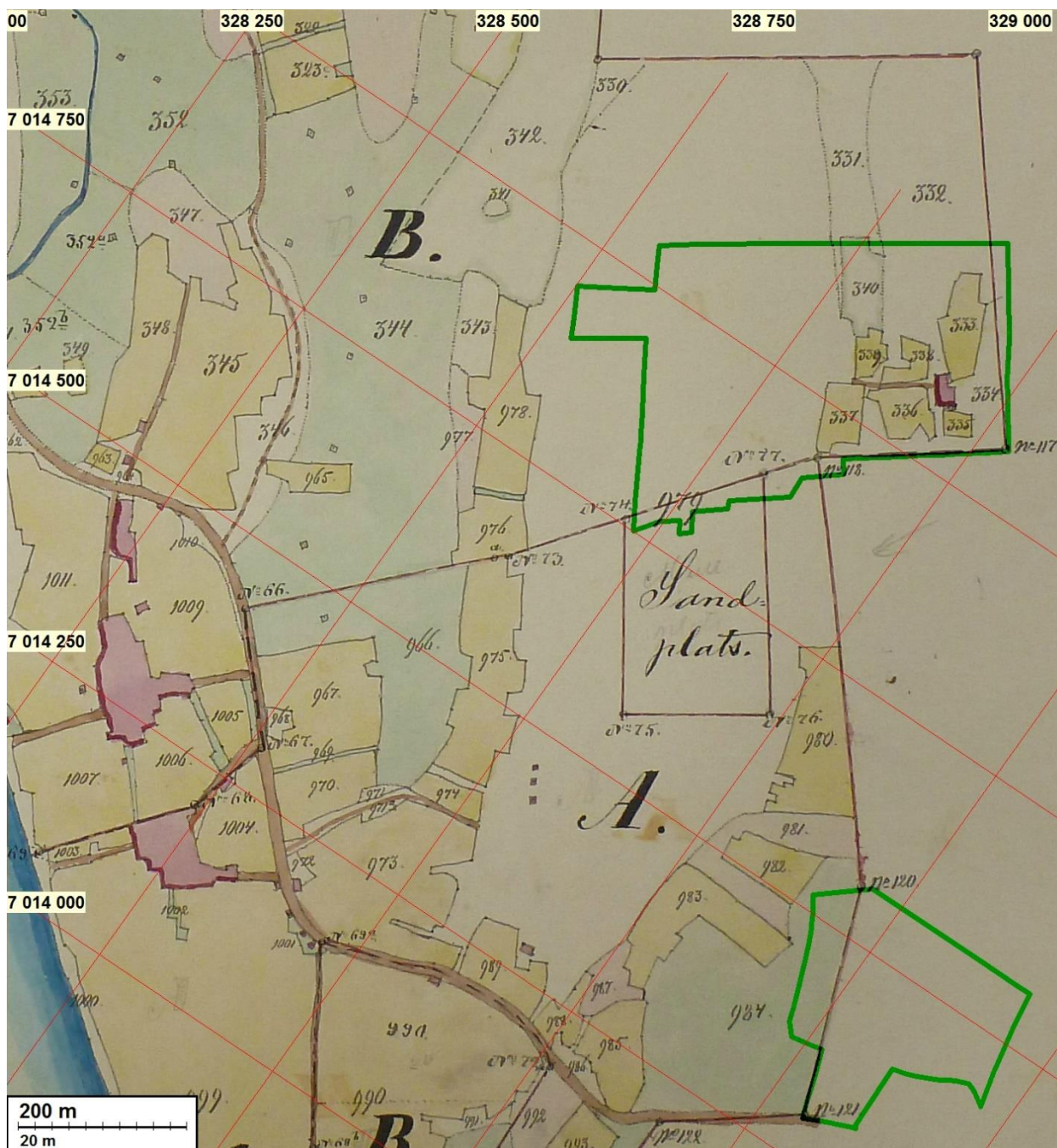


Pohjoisempi inventointialue rajattu vihreällä viivalla. Havaitut kohteet kohteet on numeroitu ja muinaisjäännösalue on rajattu punaisella ja sen sisällä havaitut rakenteet eri symbolein (ks. kohdekuvaus).



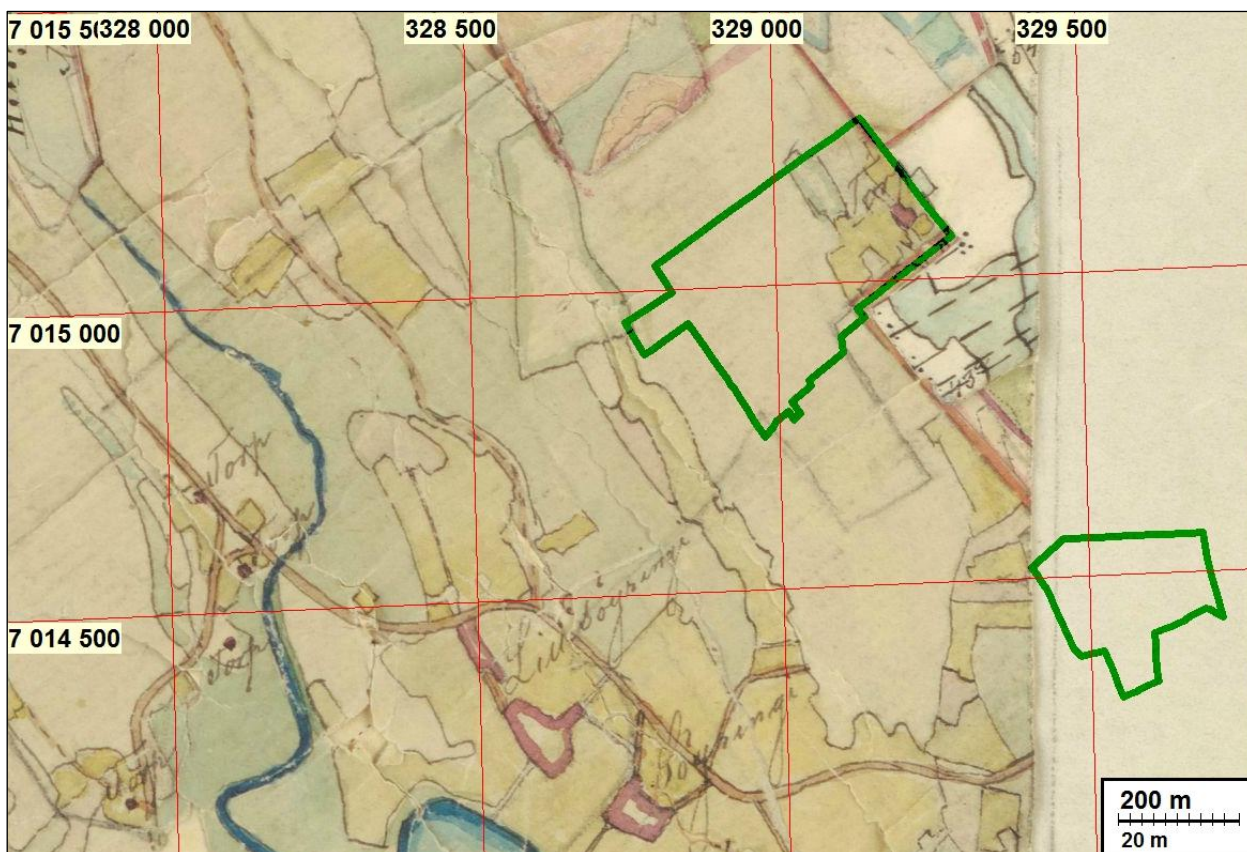
Eteläisempi inventointialue rajattu vihreällä viivalla.

## Vanhat kartat

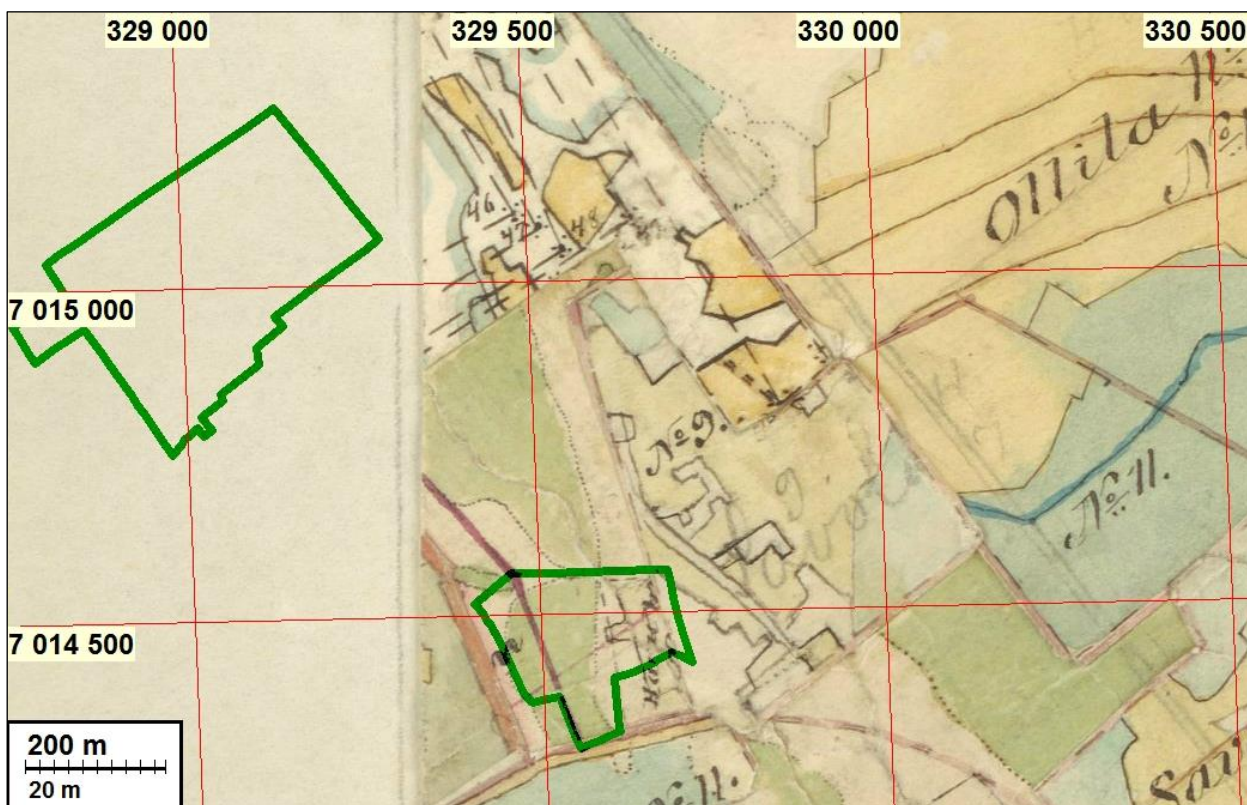


Inventointialueet on merkitty vihreällä viivalla vuoden 1860 isojakokartan (E54i:49/1-34) päälle, samoin punaisella ETRS-TM35 koordinaatisto.

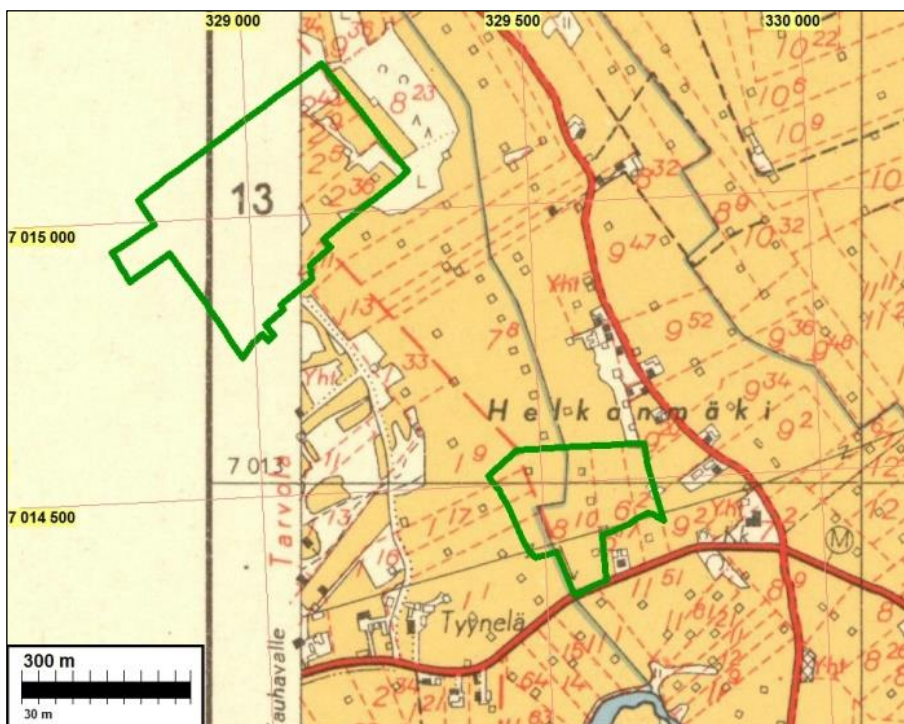
Kartta on huomattavan vahvasti kiertynyt ja karttakuva vinjetoitunut korjausyrityksistä huolimatta. Sen tarkka asemointi käytetyllä affiinimenetelmällä on mahdotonta. Ylemmän kaavaalueen itäraja noudattaa oikeasti sen kaakkoiskulmasta pohjoiseen menevää rajalinjaa ja uklottuu lännessä n. 20 m idemmäksi. Asemoinnista kuitenkin ilmenee alueen sijoittuminen kyllin tarkasti 1860-luvun kontekstiin ja että havaittu rakennuksen perustus (kohde 1) sijoittuu alueen kaakkoisosassa sijoittuvan rakennuksen kohdille.



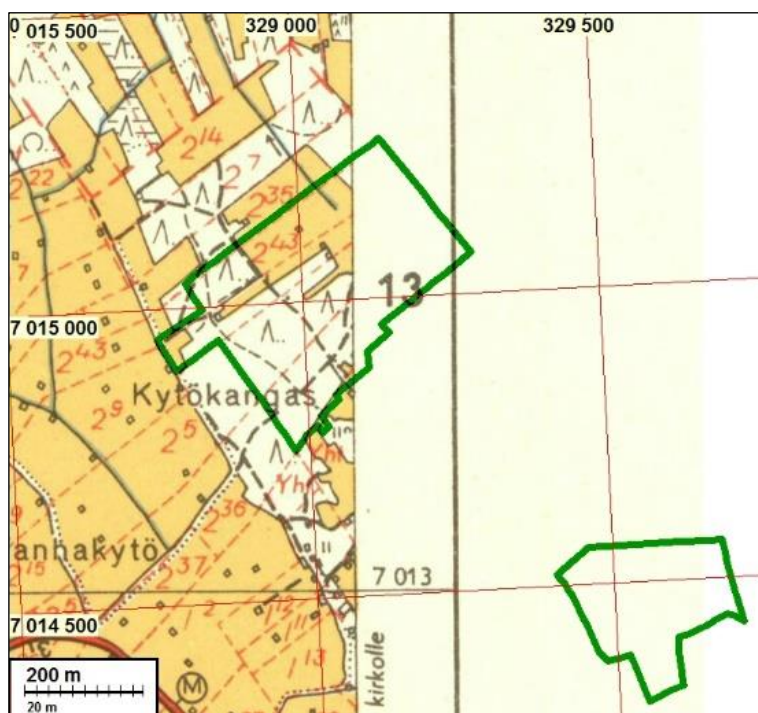
Inventointialueet on merkitty vihreällä viivalla 1840-luvun pitäjänkartalle (2314 04). Ote kartasta.



Inventointialueet on merkitty vihreällä viivalla 1840-luvun pitäjänkartalle (2314 07). Ote kartasta.



Inventointialueet on merkitty vihreällä viivalla vuoden 1954 peruskartalle (2314 07).



Inventointialueet on merkitty vihreällä viivalla vuoden 1954 peruskartalle (2314 04).

### Inventointi

Lappajärven kunnalla on vireillä Mynkelinmäen asemakaavan muutos ja laajennushanke koskien kortteleita 213–218 ja 224. Museovirasto antoi hankkeesta lausunnon 5.5.2015 (MV/183/05.02.00/2015), jossa todetaan, että asemakaavan muutosalueelta ei tunneta kiinteitä

muinaisjäänöksiä. Lappajärvellä vuonna 2006 (Satu Koivisto) tehdyssä arkeologisessa kulttuuriperinnön inventoinnissa löytyi Kytökangas niminen kivikautinen asuinpaikka. Samassa yhteydessä Kytökankaalla havaittiin myös vanhoja tervahautoja tai sysimiiluja, joita ei kuitenkaan tarkemmin selvitetty. Museoviraston lausunnossa edellytetään, että nämä vuonna 2006 havaitut kohteet tarkistetaan asemakaavatyön yhteydessä ja merkitään kaavakartalle. Hankkeen kaavakonsulttina toimiva Ramboll tilaisi Lappajärven kunnan valtuuttamana hanke-alueen muinaisjäänösinventoinnin Mikroliitti Oy:ltä. Inventoinnin suorittivat Teemu Tiainen ja Timo Sepänmaa 11.8.2015 tutkimuksen kannalta hyvissä olosuhteissa. Maastossa inventointialue tarkastettiin normaalein arkeologisin inventoinnin menetelmin. Ennen maastotutkimusta alueen topografiaan tutustuttiin vanhojen ja nykykarttojen avulla, Potentiaalisiksi katsotut maastonkohdat kuljettiin läpi jolloin niistä tarkastettiin rikkoutunut maanpinta sekä tehtiin tarvittaessa koekuoppia. Maastohavaintojen paikkatiedot mitattiin gps-paikantimella.

Inventointialueen korkein kohta sijaitsee Kytökankaalla hieman yli 90 metriä merenpinnan yläpuolella. Matalin kohta sijaitsee eteläisemmällä alueella noin 70 m mpy. Inventointialue on kouroutunut Itämeren altaasta sen Ancylusjärvi vaiheen lopulla ja Litorinameri vaiheen alun aikana, mesoliitisella kivikaudella. Alueelta voisi löytyä siten rantasidonnoisia, kivikautisia muinaisjäänöksiä. Kivikautta myöhempien esihistoriallisten muinaisjäänösten esiintyminen alueella on nykyisen arkeologisen tietämyksen mukaan hyvin epätodennäköistä. Vanhojen karttojen perusteella alueella saattoi odottaa myös historialliseen aikaan ajoittuvien kohteiden, kuten rakennuksen perustusten ja tervahautojen, löytymistä.

Inventointialue jakautui kahteen erilliseen alueeseen. Eteläisempi inventointialue sijaitsee Helkanmäen länsipuolella, E-W suuntaisen Söyringintien molemmin puolin olevalla tasaisella pellolla, jonka halki kulkee N-S suuntainen oja. Alueen lounaispuolelta, reilun sadan metrin päästä, on löytynyt aiemmin kivikauteen ajoittuva kaksoistaltilta (Yli-Kivioja mj-rek 1000006280). Löytöpaikka on inventoitu vuonna 1977, jolloin kohde todettiin tuhoutuneeksi. Nyt tehdyn inventoinnin yhteydessä eteläisempi inventointialue oli heinällä, eikä kostealla ja piirteettömällä alueella havaittu mitään arkeologisesti mielenkiintoista.

Pohjoisempi inventointialue sijaitsee Kytökankaan pohjois-koillislaidalla rajautuen idässä, pohjoisessa ja lännessä pelto- ja metsäalueisiin. Etelässä kyseisen alueen raja noudattaa pääsääntöisesti omakotialueen pohjoisreunaa. Alueen länsiosassa on vanhaa havumetsää, jossa maaperä oli kivistä moreenia. Alueella on uutta omakotitaloasutusta, joka ei näy peruskartalla. Pohjoisemman inventointialueen luoteislaidalta 150 m pohjoiseen sijaitsee kivikautinen asuinpaikka (Kytökangas mj-rek 1000005866) noin 80–82,5 m mpy. Kohde on löytynyt vuonna 2006 tehdyssä inventoinnissa. Tuolloin tehdyssä inventointiraportissa mainitaan: *"Pellon lounaispuolella, Kytökankaan harjun laella, kulkee lenkkipolku ja alueelle rakennetaan mm. omakotitaloja. Kankaalla havaittiin muutamia kuoppia; vanhoja tervahautoja tai sysimiiluja, joita on myöhemmin käytetty romuvarastona."* Nyt tehdyssä inventoinnissa näitä kuoppia, joista ei ole tarkempaa paikkatietoa, ei etsimisestä huolimatta harjun laelta löydetty.





Pohjoisemman alueen länsiosaa. Länteen.



Eteläisempi alue. Pohjoiseen.

### **Tulos**

Tutkimusalueilta ei tunnettu ennestään kiinteitä muinaisjäännöksiä. Inventoinnissa todettiin historiallisen ajan hyvin säilynyt, ilmeisesti yli sata vuotta sitten autoitunut torpan paikka (kohde 1), joka katsottiin kiinteäksi muinaisjäännökseksi. Alueelta löytyi lisäksi historiallisen ajan rajamerkki (kohde 2) joka ei liity nykyisiin rajoihin sekä kellarin jäännös (kohde 3), joita ei katsottu kiinteiksi muinaisjäännöksiksi.

28.8.2015

Teemu Tiainen  
Timo Sepänmaa

### **Lähteet**

*Pitäjänpitäjänkartta 2314 04 Lappajärvi* (1840-luku). Pitäjänkartasto, Maanmittauslaitoksen historiallinen kartta-arkisto, Kansallisarkisto.

Peruskartta 1:20 000 Tarvola 2314 04 vuosilta 1954, 1963, 1977, 1986. Maanmittauslaitos.

Peruskartta 1:20 000 Lappajärvi 2314 07 vuosilta 1956, 1977 ja 1986. Maanmittauslaitos.

Tavaststjerna, A.F. ja Rodas, F. H. 1860. *Tarvola Skiftelags egor i Lappajärvi socken och Wasa län.*

(E54i:49/1-34) Maanmittauslaitoksen uudistusarkisto, Kansallisarkisto. Muinaisjäännökset.

## Muinaisjäännökset

### 1 LAPPAJÄRVI KYTÖKANGAS 1

Mjtunnus: uusi kohde  
 Mj.tyyppi: kiinteä muinaisjäänös  
 Ajoitus: historiallinen  
 Laji: asuinpaikka, torpanpaikka

Koordin: N 7015095 E 329207

Tutkijat: Sepänmaa & Tiainen 2015 inventointi

Huomiot: Sepänmaa & Tiainen 2015:

Alueella todettiin rakennuksen perustuksia, uunin jäännöksiä, kellarikuoppa sekä kiviaitaa.

a) N 7015106 E 329216. Multapenkillisen rakennuksen perusta, koko 5 x 5 m. Uunia ei havaittu.

b) N 7015095 E 329207. Kivistä ja maasta rakennettu kellarikuoppa, koko 5 x 5 m, syvyys 1,5 m.

c) N 7015082 E 329228. Multapenkillisen rakennuksen perusta, koko 5 x 4 m. Uunia ei havaittu.

d) N 7015089 E 329200. Rakennuksen perustuskiviä, ilmeisesti rakennuksen lounaiskulmaa.

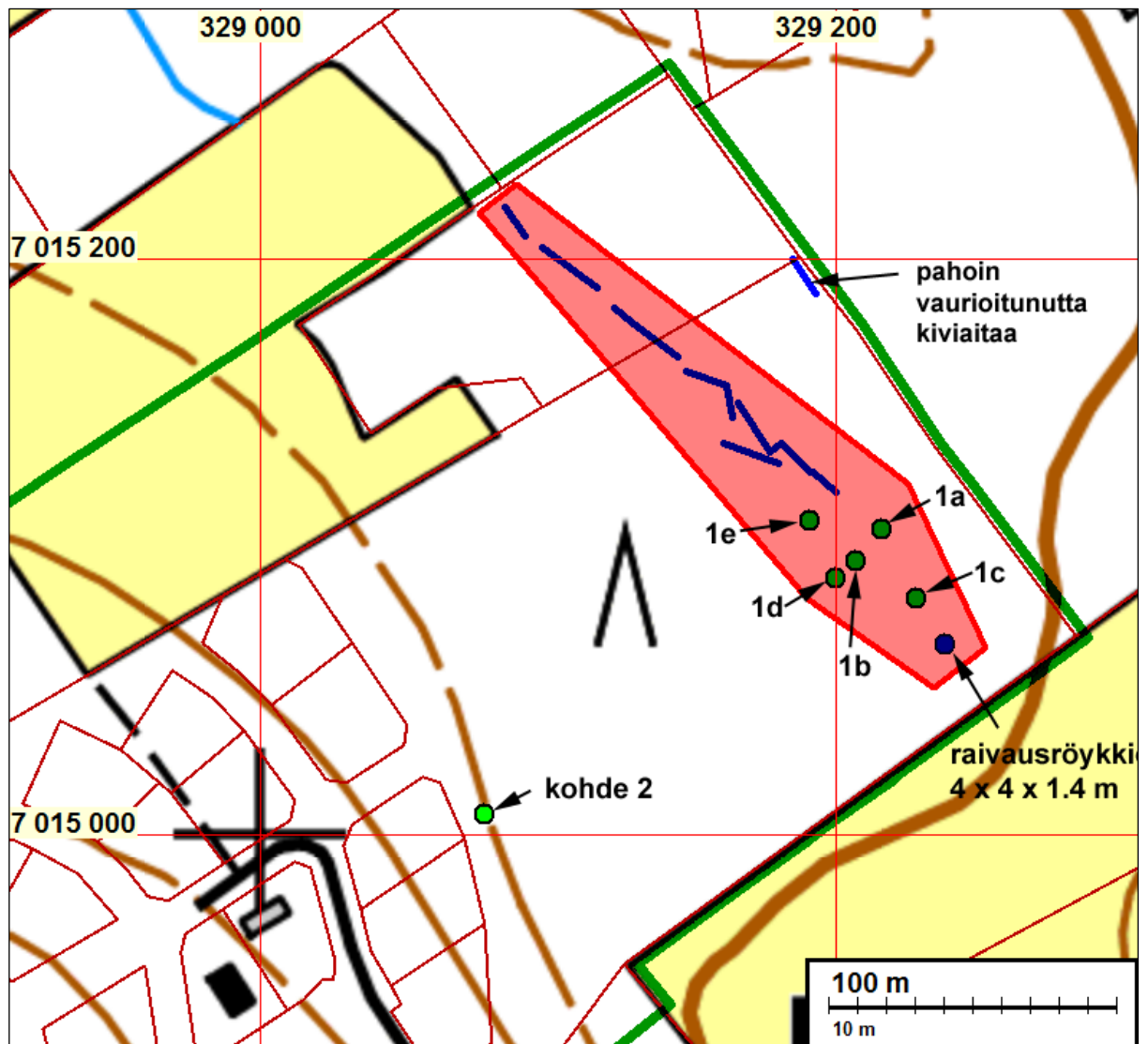
e) N 7015109 E 329191. Uunin jäännös, koko noin 2,5 x 3 m, korkeus noin 80 cm. Turpeen alla havaittiin tiilimurskaa.

Edellä mainituista jäänteistä pohjoisluoteeseen, aina kaava-alueen luoteisrajalle on pätettäistä, vallimaista kiviaitaa, leveys noin 1,5 m, korkeus 0,5 – 1 m.

Alue kasvaa tiheää koivu- ja muuta lehtipuumetsää. Aluskasvillisuus on lehtomais- ta ja hyvin tiheää ja korkeaa (jopa 1,5 m), mikä hankaloitti suuresti jäännösten ha- vainnointia ja valokuvaamista.

Paikalle on 1840-luvun pitäjänkartassa sekä vuoden 1860 isojakokartassa merkitty torppa, jota ei esiinny myöhemmissä kartoissa. Kysymyksessä on ilmeisesti yli sa- ta vuotta sitten autioitunut torpan paikka hyvin säilyneine rakennusjäänteineen ja kiviaitoinen. Paikka on arkeologisessa mielessä ehjä ja hyvin säilynyt kokonai- suus. Kohteella on sekä suojelullista että tutkimuksellista arvoa.

Ehdotus muinaisjäänösalueeksi: rakennuksen ym. jäänteet sekä kiviaidat lukuun ottamatta alueen koillislaidalla olevaa kiviaidan pätettä, joka on suureksi osaksi tu- houtunut ojan kaivuun yhteydessä.



Kaava-alueen koillisraja on merkitty vihreällä viivalla, kohteen 1 muinaisjäännösalue punaisella varjostuksella. Kiviaidat sinisillä viivoilla. Mittaustarkkuus arviolta 1-5 metrin välillä.



Kuvassa pusikon täysin peittämä rakennuksen perustus (alakohte c). Pohjoiseen.



Rakennuksen perustaa - alakohde 1d. Kuvattu länteen.



Alakohde 1 e, uunin jäännös - kuvan keskikohdalta vasemmalle suurimpien koivujen välissä. Lappio kohteen korkeimmalla kohdalla. Kuvattu lounaaseen.

### **Muut havainnot**

## **2 LAPPAJÄRVI KYTÖKANGAS 2**

Mjtunnus: uusi kohde  
 Mj.tyyppi: EI kiinteä muinaisjäännös  
 Ajoitus: historiallinen  
 Laji: rajapyykki

Koordin: N 7015 007 E 329 078

Tutkijat: Sepänmaa & Tiainen 2015 inventointi

Huomiot: Sepänmaa & Tiainen 2015:

Pohjoisemman alueen keskivaiheilla sijaitsee teräväkärkisen kolmion mallinen pystykivi, joka tulkittiin rajapyykiksi. Pyykki on noin 80 cm korkea ja se sijaitsee vesakossa, heinien ja varpukasvien ympäröimänä. Kivessä ei ole hakkauksia tai muita merkintöjä eikä se sijaitse millään nykyisellä kiinteistörajalla. 1840-luvulla kohdilla ei ole rajaa eikä myöskään v. 1860 kartalla, mutta pyykki sijoittuu v. 1954 kartan tilusrajalle joka vielä 1987 kartalla. Kyseessä on 1800-luvun lopun ja/tai 1900-luvun tilaraja joka on poistunut käytöstä joskus v.1987 jälkeen. Vaikka rajamerkki on hylätty, se ei vähäisenä ja nuorena tilusrajamerkinä ole muinaisjään-  
nös (Museoviraston ohjeiden mukaisesti).

Yleiskartta s. 4



Pohjoisemman alueen keskiosassa havaittu vanha rajapyykki. Pohjoiseen.

### **3 LAPPAJÄRVI KYTÖKANGAS 3**

Mjtunnus: uusi kohde  
Mj.tyyppi: EI kiinteä muinaisjään-  
nös  
Ajoitus: historiallinen  
Laji: kellarin jään-  
nös

Koordin: N 7014 888 E 329 063

Tutkijat: Sepänmaa & Tiainen 2015 inventointi

Huomiot: Sepänmaa & Tiainen 2015:

Pohjoisemman inventointialueen eteläreunalta, Helkamäentien länsipuolelta ha-  
vaittiin kellarin jäänteiksi tulkittu rakennuksen perusta (keskikoordinaatti N 7014  
888 E 329 063). Kellarin perustasta on näkyvissä kolme seinälinjaa: idän puolei-  
nen seinä on tuhoutunut. Näkyvissä oleva perustus on noin 3 x 5 m kokoinen. Sei-  
nämät on tehty maksimissaan noin 40 x 50 cm kokoisista luonnonkivistä ja niitä  
peittää vahva sammalkerros. Ulkopuolelta seinämän korkeus on suurimmillaan  
noin 80 cm ja sisäpuolelta noin 1,2 m.

Tien vieressä sijaitsevan kellarin jäänteiden ympäriltä ei havaittu muita rakenteita. Vanhat kartat eivät tuo lisätietoa kellarin ajoituksesta, eikä ole lainkaan poissuljettua, että kellari olisi 1900-luvun peruja. Inventointihavaintojen perusteella kellarin jäänteitä ei esitetä kiinteäksi muinaisjäännökseksi.

Yleiskartta s. 4



Kellarin perusta pohjoisemman alueen etelälaidalla. Lounaaseen.

---