

Arkeol. 417 / 18.11.2015



INVENTOINTIRAPORTTI

HAAPAJÄRVI

Ristiniitty ja Välikangas

Tuulivoimapuistojen arkeologinen inventointi
9.-12.6.2015



AKDG 4256:1



MUSEOVIRASTO

KULTTUURIYMPÄRISTÖN HOITO | ARKEOLOGISET KENTTÄPALVELUT
PETRO PESONEN

Tiivistelmä

Haapajärven Ristiniityn ja Välikankaan alueille suunniteltujen tuulivoimapuistojen arkeologinen inventointi tehtiin kesäkuussa 2015. Inventoinnin maastotöihin käytettiin neljä päivää. Inventoinnissa tarkastettiin tulevat voimaloiden paikat, uudet ja parannettavat tieyhteydet, sähkönsiirtolinjausten eri vaihtoehdot sekä sähköaseman paikka. Inventointialue on pääasiassa suota ja soistunutta mäntykangasta.

Inventoitavalta alueelta löydettiin pääasiassa ilmalaserkeilausaineiston avulla kymmenen tervahautaa ja niihin liittyviä rakenteita. Mielenkiintoisimpia ovat Latvun ja Välikangas 1:n kohteet, joissa molemmissa on sekä tervahauta että pieni kiviröykkiö, todennäköisesti tervapirtin kiuas. Yksikään löydetyistä muinaisjäännöksistä ei sijaitse varsinaisilla rakentamisalueilla, mutta Vasikkahaudan tervahauta on aivan parannettavan tieyhteyden ja sähkönsiirtolinjauksen tuntumassa.

Sisältö

Arkisto- ja rekisteritiedot	2
1. Johdanto	3
2. Inventointialue ja tutkimushistoria.....	5
3. Inventoinnin kulku ja sen tulokset	10
4. Yhteenveto.....	19
Kirjallisuus ja arkistolähteet.....	20
Valokuvaluettelo	21
Kohdekuvaukset.....	23
1 Haapajärvi Pesäneva.....	23
2 Haapajärvi Välikangas 1.....	25
3 Haapajärvi Välikangas 2.....	28
4 Haapajärvi Välikangas 3.....	30
5 Haapajärvi Matopää	32
6 Haapajärvi Pöntönpesä.....	34
7 Haapajärvi Vasikkahauta	36
8 Haapajärvi Latvunneva	38
9 Haapajärvi Hauskakorpi.....	40
10 Haapajärvi Latvu	42

Arkisto- ja rekisteritiedot

Kohteen laji:	Haapajärvi Ristiniitty ja Välikangas, tuulivoimapuistojen arkeologinen inventointi
Tutkimuslaitos:	Museovirasto/Arkeologiset kenttäpalvelut
Inventoija:	FL Petro Pesonen
Kenttätöaika:	9.-12.6.2015
Peruskartta:	Q4314, Q4323 (TM35-lehtijako), 332201, 332202, 332204, 332205 (Yleislehtijako)
Tutkimusten tilaaja:	Infinergies Finland Oy
Alkuperäinen raportti:	Museoviraston arkisto, Helsinki
Kopiot:	Infinergies Finland Oy, Pohjois-Pohjanmaan museo
Löydöt:	-
Digitaalikuvat:	AKDG 4255-4265
Aikaisemmat tutkimukset:	-

1. Johdanto

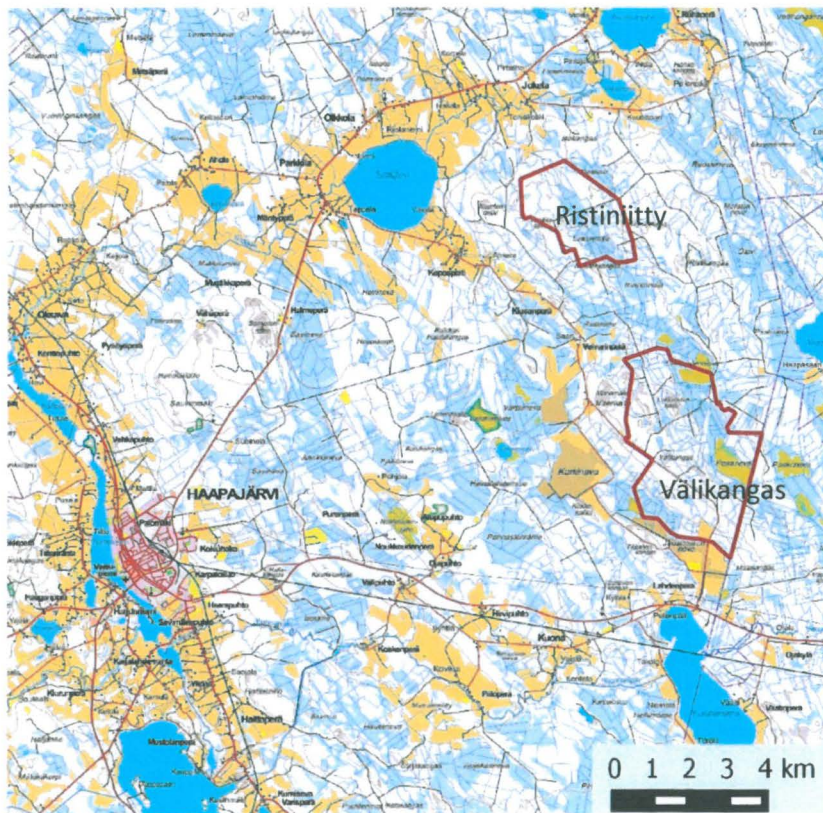
Museoviraston Arkeologiset kenttäpalvelut suoritti Infinergies Finland Oy:n toimeksiannosta kahden vie-
rekkäisen tuulivoimapuiston arkeologisen inventoinnin Haapajärvellä kesällä 2015. Inventoidut tuuli-
voima-alueet sijaitsevat Haapajärven itäpuolella, Settijärven ja Kuonanjärven välisellä suo- ja harjualu-
eella, valtatie 27 pohjoispuolella.

Inventoinnin kenttätöitä teki FL Petro Pesonen neljän työpäivän aikana, 9.-12.6.2015. Maastotyön aikana
oli pääosin aurinkoinen ja lämmin sää. Inventointialueelle kuljettiin päivittäin autolla Haapajärveltä. In-
ventointiraportti on valmisteltu loppukesän 2015 aikana.

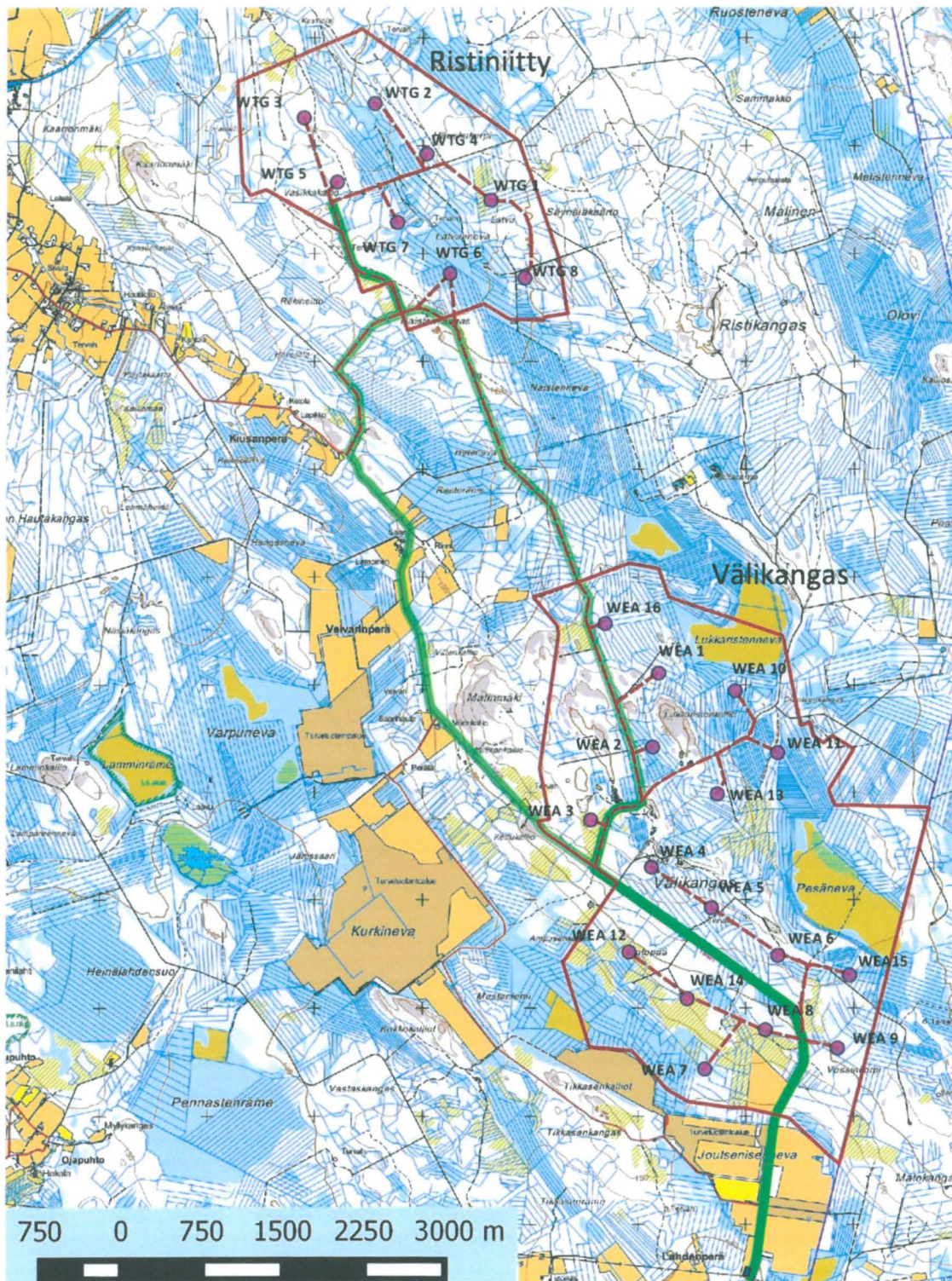
Helsingissä 21.8.2015



Petro Pesonen, FL



*Inventointialueiden sijainti
Haapajärven itäpuolella.
Mittakaava 1:200000. Poh-
jakarttana käytetty Maan-
mittaushallituksen perus-
kartta-aineistoa.*

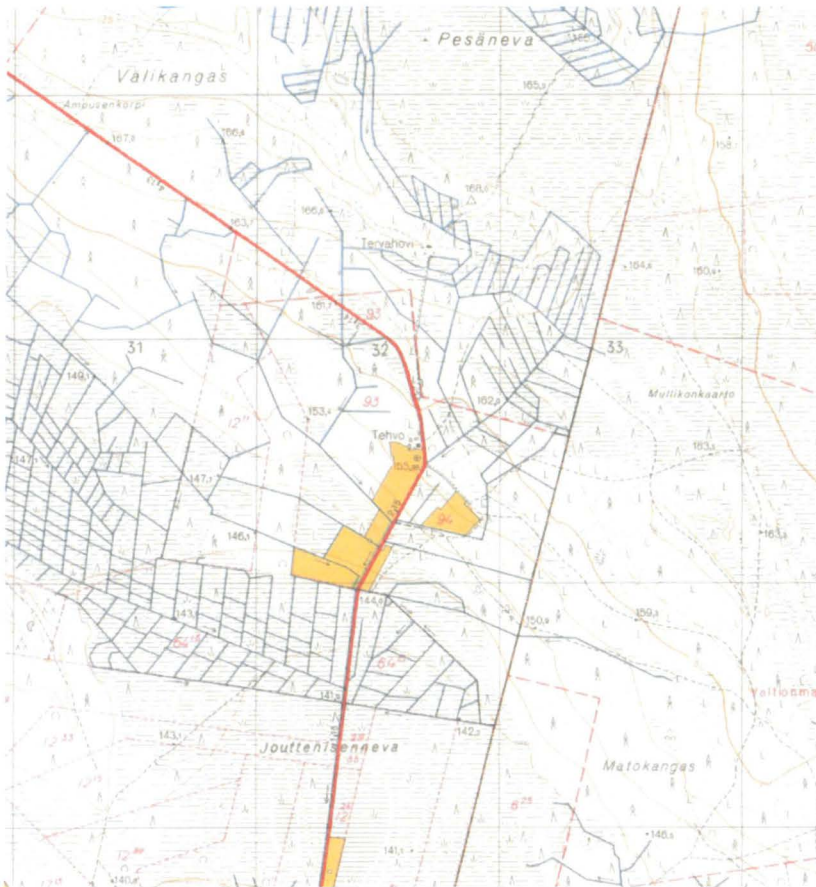


Inventointialueen yleiskartta, mittakaava 1:60000. Ristiniityn alueelle on suunniteltu kahdeksan voimalaitoksen paikkaa (WTG 1-8), Välikankaalle puolestaan 16 paikkaa (WEA 1-16, violetit ympyrät). Hankealueiden raja-alue on merkitty punaisella värillä, uudet ja parannettavat tieyhteydet punaisella katkoviivalla ja sähkönsiirron vaihtoehdot vihreällä viivalla. Sähköasema on suunniteltu Joutseniseenän eteläpuolelle (sininen symboli). Kartan tekemisessä on käytetty Maanmittauslaitoksen peruskartta-aineistoa ja tilaajalta saatua sähköistä suunnitteluaineistoa.

2. Inventointialue ja tutkimushistoria

Inventointialueet sijaitsevat Haapajärven kaupungin keskustasta noin 15 kilometriä koilliseen, Settijärven ja Kuonanjärven välisellä suo- ja harjualueella, Veivarinperäntien itäpuolella. Alueet ovat myös lisälmeen johtavan valtatie 27 pohjoispuolella. Maastoltaan inventointialue on soistunutta ja harjanteista huolimatta hyvin matalaa ja tasaista hiekkakangasta ja suota. Hankealueella on muutama neva, jotka lienevät aiemmin olleet järviä. Muuten soistumienkin pohjalla on lähinnä hiekkaa. Hankealueen korkein kohta on Lukkaristenkallio Välikankaan pohjoispuolella. Lukkaristenkalliolla maasto nousee yli 185 m mpy korkeudelle, kun korkeus muuten vaihtelee pääasiassa 150-170 m mpy välillä.

Ristiniityn hankealueen laajuus on 510 hehtaaria ja Välikankaan alueen laajuus puolestaan 1392 hehtaaria. Kummallakaan alueella ei ole nykyään juurikaan asutusta. Välikankaan hankealueella, Veivarinperäntien pohjoispuolella, Pesänevalle johtavan tien varressa on ilmeisesti kesäasutuksena oleva talo ja Lukkaristenkalliolta länteen olevalla alueella on niin ikään yksi kesämökki. Ristiniityn alueella ei ole lainkaan asutusta ja vaikuttaa siltä, ettei siellä ole ollut asutusta aiemminkaan. Sen sijaan Välikankaalla on vielä 1960-luvun alussa ollut kaksi nytemmin hävinnyttä taloa, Tehvo ja Tervahovi Veivarinperäntien varrella. Nykyään itse rakennuksista ei ole juuri jälkeäkään. Tervahovin luona on epämääräisiä kuoppia ja peltiromua (mm. kamiinan piippu tms.) ja Tehvon pihapiirissä niin ikään peltiromua. Tehvosta lounaaseen, vanhojen viljelysten reunoilla on joitakin raivausröykkiöitä, mahdollinen kellarinjääne ja hylätty auto. Veivarinperäntie kulkee Välikankaan hankealueen halki ja lisäksi tällä alueella on useita metsäautoteitä. Ristiniityn alueella on niukemmin tiestöä, mutta sielläkin on monia kulkukelpoisia metsäpolkuja.



Tehvon ja Tervahovin tilat vuoden 1963 peruskartalla.
<http://vanhatpainetutkat.maanmittauslaitos.fi>. Ei mittakaavaan.



*AKDG 4255:26.
Tehvo. Autonromu
metsässä. Kuvaaja:
Petro Pesonen.*



*AKDG 4255:29.
Tehvo. Kuoppa piha-
piirin läheisellä har-
janteella. Kuvaaja:
Petro Pesonen.*



*AKDG 4255:30. Ter-
vahovi. Piipun jäänne
vanhalla talonpai-
kalla. Kuvaaja: Petro
Pesonen.*



Esimerkki alueen korkokuvasta Välikankaalla, mittakaava 1:10000. Korkeusmallin pohjalta luodussa rinnevarjostuskuvassa matalatkin maastonmuodot erottuvat hyvin. Kartassa myös tervahaudat erottuvat selvästi (punaiset ympyrät). Tervahovin luoteispuolelle peruskarttaan merkitty tervahauta on merkitty väärään paikkaan sillä sekä ilmalaserkeilausaineiston että maastotarkastuksen perusteella tällä paikalla ei ole tervahautaa, sen sijaan niitä on sekä merkin koillis- että luoteispuolella. Karttapohja: maanmittauslaitoksen peruskartta-aineisto ja ilmalaserkeilausaineisto.

Inventoitava alue käsitti tuulivoimageneraattorien paikat työalueineen sekä alueelle rakennettavat uusien teiden linjat ja sähkökaapeleiden linjaukset. Alueelle on suunnitteilla yhteensä 24 tuulivoimalayksikköä, joista kahdeksan Ristiniityn ja 16 Välikankaan alueelle. Lisäksi parannettavien ja rakennettavien teiden linjauksia ja sähkönsiirron reittivaihtoehtoja on useita kilometrejä. Kaapelilinjauksista on esitetty kolme eri vaihtoehtoa, jotka kaikki inventoitiin ainakin kursorisesti. Kaapelilinjaukset ovat maakaapeleita varten.

Haapajärveltä ei ole tehty tarkkaa rannansiirtymistutkimusta, mutta eri lähteiden mukaan Haapajärven alue on ollut kokonaan Yoldiameren peittämä välittömästi jääkuoren vetäytymisen jälkeen. Alueen ensimmäiset huiput ovat kohonneet Yoldiamerestä. Yoldiamerta seuranneen Ancylysjärven aikana maankohoaminen ja siten myös rannansiirtyminen oli nopeaa. Ancylysjärven pinta on ollut kaupungin eteläosissa noin 120 m mpy nykykorkeuden tuntumassa n. 7500 eKr. Seuraavan Litorinameren vaiheen aikana meri vetäytyi kokonaan nykyisen Haapajärven alueelta noin 4900 eKr. mennessä, jossa vanha meren ranta on nykyään 80-82 m mpy korkeudella. Muinais-Päijänne kuroutui Ancylysjärvestä n. 7500 eKr.. Muinais-Päijänteen jäänteitä ovat mm. Mustolanjärvi, Haapajärvi ja Kortejärvi. Inventointialueen rannankorkeudet vaihtelevat 135-185 m mpy välillä. Käytännössä mahdollisuudet kivikautisen asutuksen olemassaoloon

alueella ovat hyvin marginaaliset, koska merenranta on vetäytynyt seudulta jo varhain eikä alueella ole ollut myöhemmin luultavasti isompia järviäkaan.



Haapajärven inventointialueet. Kuvassa on varjostettu alle 120 m mpy korkeudella olevat alueet. Tämä taso kuvaa Ancylijärven alkuajan vedenpintaa, n. 7500 eKr. Pohjana Maanmittaushallituksen peruskartta ja 2 m korkeusmalli.

Haapajärvellä on tehty arkeologista tutkimusta jo 1800-luvun loppupuolelta lähtien, mutta mikään tutkimus ei varsinaisesti ole kohdistunut nyt kyseessä olevalle alueelle. Koko kaupunki on inventoitu arkeologisesti kahteen otteeseen, v. 1992 tutkimuksen teki Pohjois-Pohjanmaan museon toimesta Markku Mäki-vuoti ja v. 2011 Helsingin yliopiston puolesta Niko Latvakoski. Lähin arkeologinen selvitys on koskenut Sauviinmäen tuulivoimapuiston alueita, jotka Museoviraston Arkeologisten kenttäpalveluiden tutkijat Vesa Laulumaa ja Petro Pesonen inventoivat vuonna 2014. Historiallista aikaa on inventoinut Niko Latvakoski välittömästi tuulivoimapuiston eteläpuolella v. 2013. Haapajärven esihistoriaa ovat käsitelleet mm. Matti Huurre teoksissa Suurkalajoen historia I ja Pohjois-Pohjanmaan ja Lapin historia I sekä Janne Vilkkuna teoksessa Haapajärven kirja.

Haapajärven historiallinen asutus on keskittynyt Kalajoen ja sen sivujokien ja järvien rannoilla eikä syrjäseuduilla ole ollut juurikaan toimintaa. Vuodelta 1877 peräisin olevassa kartassa hankealueet ovat korpialueella eikä edes Kuonanjärvelle johda tietä Haapajärveltä. Vanhin painettu peruskartta on vuodelta 1963, jolloin Välikankaan hankealueella ovat olemassa mainitut Tehvon ja Tervahovin talot, jotka on siten perustettu vuosien 1877 ja 1963 välisenä aikana.



Haapajärven kartta vuodelta 1877, ote laajemmasta kartasta. Inventointialue on täysin korpimaastoa. (KA: Maanmittaushallituksen kartta-arkisto, kihlakunnankartasto: Karta öfver Haapajärvi härad uti Uleåborgs län, MHA, Ica. 2).

3. Inventoinnin kulku ja sen tulokset

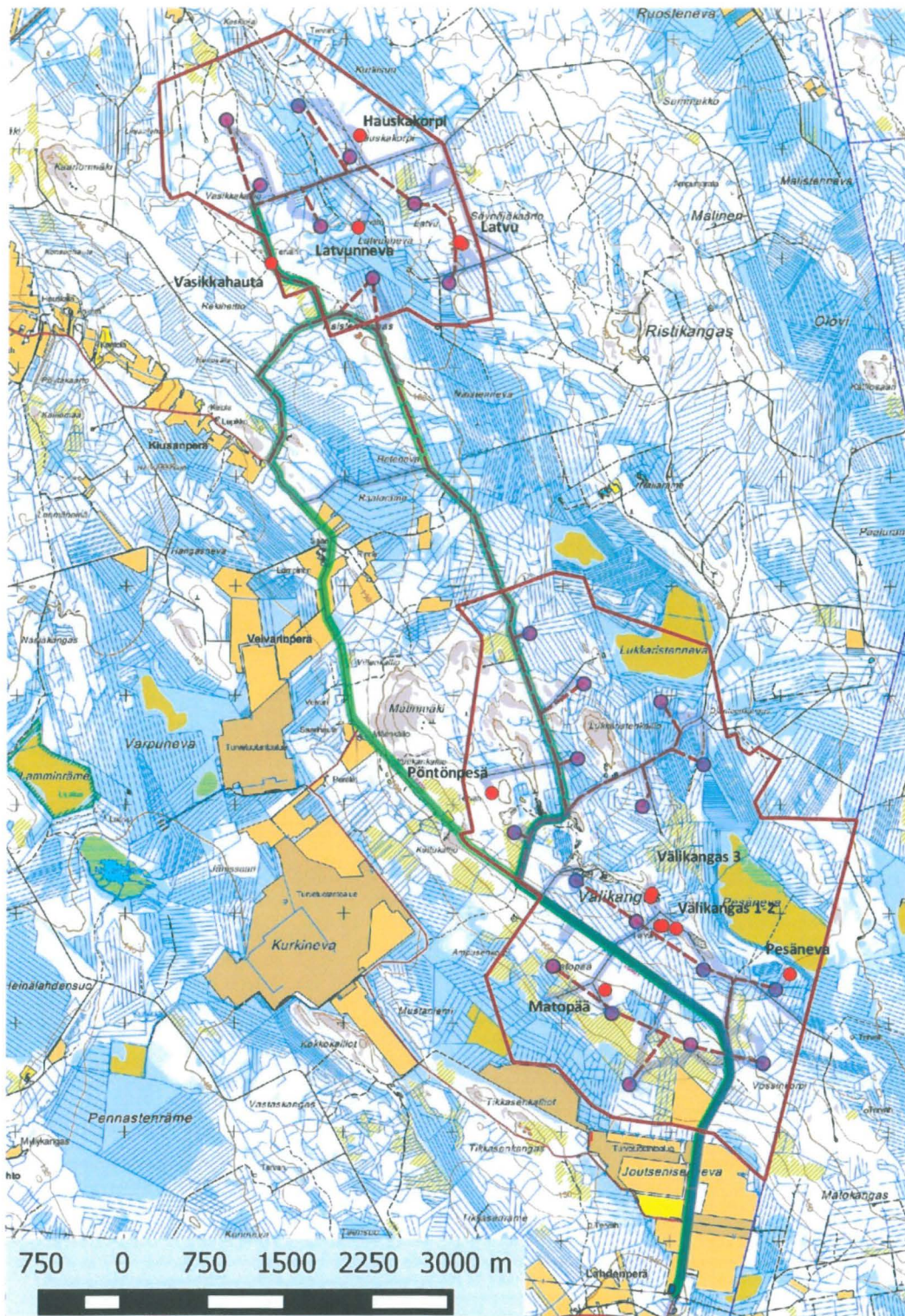
Inventoinnin esivalmisteluihin kuului aiempien tutkimusraporttien, historiallisen ajan karttamateriaalin, pitäjänhistorioiden ja muinaisjäännösrekisterin selvittäminen inventointialueen osalta. Lähimmät esihistorialliset kohteet sijaitsevat Settijärven ja Kuonanjärven seuduilla. Settijärven koillispuolella on Haapajärven Tervakosken kivikautinen asuinpaikka ja Kuonanjärven länsirannalla on puolestaan Järvikuona – niminen kivikautinen asuinpaikka. Muinaisjäännösrekisterissä on lisäksi Pyhäjärven puolella ennestään tunnettu Saarasahteen tervahauta vajaa viisi kilometriä kaakkoon Välikankaan inventointialueesta.

Esivalmisteluissa tutkittiin myös rinnevarjostuskartat Maanmittauslaitoksen tuottamasta ilmalaserkeilausaineistosta, josta voi hyvin erottaa etenkin tervahaudat, hiilimiilut ym. vastaavat kaivannot. Inventointialueella todennäköisiä tervahautoja havaittiin useita ja lisäksi niitä oli merkitty peruskarttaan. Hankealueella olevat kohteet pyrittiin tarkastamaan maastossa.

Kenttätyö suoritettiin jalkautumalla maastoon ja tarkastamalla rakennettavat linjat ja tuulivoimaloiden paikat. Suo-ojitusten takia osa seudusta on vaikeakulkuista ja maastopohja on vetistä. Kuivempaa maastoa on harjanteilla ja hiekkasärkillä soiden välissä. Osa linjauksista kulkee nykyisen tiestön varsilla ja ne olivat luonnollisesti helpompia tarkastettavia kuin suoalueet.

Inventoinnin tuloksena Ristiniityn ja Välikankaan hankealueilla todettiin 10 tervahautaa, kaksi tervahautoihin todennäköisesti liittyvää mahdollisen tervapirtin kiuasröykkiötä sekä yksi kuoppa, joka myös saattaa liittyä tervahautaan. Neljä tervahautaa ja yksi röykkiö sijaitsevat Ristiniityn alueella, loput Välikankaalla. Erityisen mielenkiintoisia ovat Latvun ja Välikangas 1:n kohteet, joissa on sekä tervahauta että todennäköinen tervapirtin paikka. Tervapirteissä asuttiin sen aikaa kun vahdittiin tervan valmistumista haudassa. Kaikki kohteet ovat luokiteltavissa kiinteiksi muinaisjäännöksiksi. Yksikään kohteista ei kuitenkaan sijaitse lähellä rakennettavia tuulivoimalan paikkoja, uusia ja parannettavia teitä tai sähkönsiirtolinjoja. Poikkeuksen tekee ehkä Ristiniityn alueella sijaitseva Vasikkahaudan tervahauta metsäautotien länsipuolella. Tien varteen on suunnitelmassa merkitty sähkönsiirtolinjaus ja parannettava tieyhteys ja niiden rakentamisessa tervahauta on syytä ottaa huomioon.

Inventointialueen maasto-olosuhteita ja havaintoja erityisesti rakennettavien voimalan paikkojen ympäristöstä on kerätty inventoinnissa otettujen valokuvien yhteyteen seuraavassa. Muinaisjäännösten tarkat kohdekuvaukset ovat inventointikertomuksen lopussa liitteenä.



Inventoinnin tuloskartta, mittakaava 1:60000. Alueella paikallistetut muinaisjäännökset on merkitty punaisella värillä. Vaaleanvioletilla viivalla on merkitty inventoinnissa kuljetut reitit. Hankealueiden rajaus on merkitty punaisella värillä, uudet ja parannettavat tieyhteydet punaisella katkoviivalla, tuulivoimaloiden rakennuspaikat violetilla ympyrällä ja sähkönsiirron vaihtoehdot vihreällä viivalla. Sähköasema on suunniteltu Joutsenisenevan eteläpuolelle (sininen symboli). Kartan tekemisessä on käytetty Maanmittauslaitoksen peruskartta-aineistoa ja tilaajalta saatua sähköistä suunnitteluaineistoa.



AKDG 4255:1. Maisema voimalanpaikasta WEA 8 etelään. Kuvaaja: Petro Pesonen.



AKDG 4255:2. Maisema voimalanpaikan WEA 7 suuntaan, etelään. Kuvaaja: Petro Pesonen.



AKDG 4255:3. WEA 7 alueella on turvetta noin 30 cm hiekan päällä, etelään. Kuvaaja: Petro Pesonen.



AKDG 4255:4. Maisema voimalanpaikalla WEA 15, pohjoiseen. Kuvaaja: Petro Pesonen.



AKDG 4255:5. Tasaista sekametsää voimalanpaikalla WEA 5, luoteeseen. Kuvaaja: Petro Pesonen.



AKDG 4255:6. Maisema voimalanpaikalla WEA 6, koilliseen. Kuvaaja: Petro Pesonen.



AKDG 4255:7. Maisema voimalanpaikalle WEA 14, itään. Kuvaaja: Petro Pesonen.



AKDG 4255:8. Voimala WEA 4 tulee kuusikkoon maanotopaikan taakse, kaakkoon. Kuvaaja: Petro Pesonen.



AKDG 4255:9. Maisema voimalanpaikalla WEA 3, lounaaseen. Kuvaaja: Petro Pesonen.



AKDG 4255:10. Maisema voimalanpaikalla WEA 13, länteen. Kuvajaaja: Petro Pesonen.



AKDG 4255:11. Maisema voimalanpaikalla WEA 10, länteen. Kuvajaaja: Petro Pesonen.



AKDG 4255:12. Voimalanpaikka WEA 11, etelään. Kuvajaaja: Petro Pesonen.



AKDG 4255:13. Maisema voimalan WEA 2 paikalla, itään. Kuvaaja: Petro Pesonen.



AKDG 4255:14. Koivu/mäntytaimikkoa WEA 1 voimalan paikalla, itään. Kuvaaja: Petro Pesonen.



AKDG 4255:16. Maisema voimalan WEA 16 paikalle, itään. Kuvaaja: Petro Pesonen.



AKDG 4255:17. Maisema voimalan WTG 6 paikalle, luoteeseen. Kuvaaja: Petro Pesonen.



AKDG 4255:18. Metsää voimalan WTG 5 paikalla, koilliseen. Kuvaaja: Petro Pesonen.



AKDG 4255:19. Kivikkoinen tuore kuusimetsä WTG 3 voimalan sijoituspaikalla, koilliseen. Kuvaaja: Petro Pesonen.



AKDG 4255:20. Tiheää kuusimetsää voimalan WTG 7 sijoituspaikalla, itään. Kuvaaja: Petro Pesonen



AKDG 4255:21. Maisemaa voimalan WTG 4 sijoituspaikalle, luoteeseen. Kuvaaja: Petro Pesonen.



AKDG 4255:22. Laho puu voimalan WTG 2 sijoitusalueella, luoteeseen. Kuvaaja: Petro Pesonen.

4. Yhteenveto

Haapajärven Ristiniityn ja Välikankaan alueille suunniteltujen tuulivoimapuistojen arkeologinen inventointi tehtiin kesäkuussa 2015. Inventoinnin maastotöihin käytettiin neljä päivää. Tehtävänä oli tarkastaa hankealueilla erityisesti tulevat voimaloiden paikat, uudet ja parannettavat tieyhteydet, sähkönsiirtolinjauksen eri vaihtoehdot sekä sähköaseman paikka. Inventointialue on pääasiassa suota ja soistunutta mäntykangasta.

Inventoinnissa käytettiin apuna Maanmittauslaitoksen tuottamaa ilmalaserkeilausaineistoa, josta tuotetun viistovarjokuvan avulla on mahdollista tunnistaa jo kartoilta suurempia ihmisen tekemiä rakenteita, Haapajärven seudulla erityisesti tervahautoja ja hiilihautoja. Maastotöissä keskityttiin rakentamisalueisiin ja ilmalaserkeilausaineistoissa näkyneiden potentiaalisten kohteiden tarkastamiseen.

Inventoitavalta alueelta löydettiin kymmenen kiinteää muinaisjäännöstä, jotka ovat kaikki tervahautoja ja niihin liittyviä rakenteita. Mielenkiintoisimpia ovat Latvun ja Välikangas 1:n kohteet, joissa molemmissa on sekä tervahauta että pieni kiviröykkiö, todennäköisesti tilapäisasunnon eli tervapirtin kiuas. Yksikään löydetyistä muinaisjäännöksistä ei sijaitse varsinaisilla rakentamisalueilla, mutta Vasikkahaudan tervahauta on aivan parannettavan tieyhteyden ja sähkönsiirtolinjauksen tuntumassa.

Kirjallisuus ja arkistolähteet

Kansallisarkisto:

Kansallisarkisto, Maanmittaushallitus, historiallinen kartta-arkisto: pitäjänkartta 2344 07.

Kansallisarkisto, Maanmittaushallitus, kihlakunnankartasto: Karta öfver Haapajärvi härad uti Uleåborgs län, MHA, lca. 2.

Museoviraston arkisto:

Latvakoski, Niko 2011: Haapajärven inventointi 2010-2011. Helsingin yliopisto, Haapajärvi-seura.

Latvakoski, Niko 2013: Haapajärvi. Keskustan osayleiskaava-alueen historiallisen ajan arkeologinen inventointi 3.-14.6.2013. Haapajärven kaupunki.

Laulumaa, Vesa 2014: Haapajärvi Sauviinmäki, tuulipuiston arkeologinen inventointi. Museovirasto/Arkeologiset kenttäpalvelut.

Pesonen, Petro 2014: Haapajärvi Sauviinmäki, vaihe II. Tuulivoimapuiston arkeologinen inventointi. Museovirasto/Arkeologiset kenttäpalvelut.

Mäki vuoti, Markku 1992: Haapajärven inventointi 1992. Pohjois-Pohjanmaan museo.

Kirjallisuus:

Huurre, Matti 1956: Esihistoriallinen aika. Suur-Kalajoen historia 1, esihistoriallisesta ajasta isovihaan. Kokkola.

Huurre, Matti 1983: Pohjois-Pohjanmaan ja Lapin esihistoria. Pohjois-Pohjanmaan ja Lapin historia, 1. Pohjois-Pohjanmaan maakuntaliiton ja Lapin maakuntaliiton yhteinen historiatoimikunta. Oulu.

Vilkuna, Janne 1985. Haapajärven esihistoria. Toim. T. Vihola: Haapajärven kirja. JYY:n kotiseutusarjan julkaisuja, n:o 22. Haapajärvi.

Valokuvaluettelo

Kaikki kuvat ovat digitaalikuvia ja ne on luetteloitu WebMusketti-järjestelmään. Kuvat omistaa Museovirasto. Kaikissa kuvaaja: Petro Pesonen, 2015. AKDG = Arkeologian kuvakokoelma, digitaalikuvat.

Kuvanro	Kohde	Aihe
AKDG		
4255:1	Yleiskuva	Maisema voimalanpaikasta WEA 8 etelään.
4255:2	Yleiskuva	Maisema voimalanpaikan WEA 7 suuntaan, etelään.
4255:3	Yleiskuva	WEA 7 alueella on turvetta noin 30 cm hiekan päällä, etelään.
4255:4	Yleiskuva	Maisema voimalanpaikalla WEA 15, pohjoiseen.
4255:5	Yleiskuva	Tasaista sekametsää voimalanpaikalla WEA 5, luoteeseen.
4255:6	Yleiskuva	Maisema voimalanpaikalla WEA 6, koilliseen.
4255:7	Yleiskuva	Maisema voimalanpaikalle WEA 14, itään.
4255:8	Yleiskuva	Voimala WEA 4 tulee kuusikkoon maanottoaikan taakse, kaakkoon.
4255:9	Yleiskuva	Maisema voimalanpaikalla WEA 3, lounaaseen.
4255:10	Yleiskuva	Maisema voimalanpaikalla WEA 13, länteen.
4255:11	Yleiskuva	Maisema voimalanpaikalla WEA 10, länteen.
4255:12	Yleiskuva	Voimalanpaikka WEA 11, etelään.
4255:13	Yleiskuva	Maisema voimalan WEA 2 paikalla, itään.
4255:14	Yleiskuva	Koivu/mäntytaimikkoa WEA 1 voimalan paikalla, itään.
4255:15	Yleiskuva	Koivu/mäntytaimikkoa WEA 1 voimalan paikalla, itään.
4255:16	Yleiskuva	Maisema voimalan WEA 16 paikalle, itään.
4255:17	Yleiskuva	Maisema voimalan WTG 6 paikalle, luoteeseen.
4255:18	Yleiskuva	Metsää voimalan WTG 5 paikalla, koilliseen.
4255:19	Yleiskuva	Kivikkoinen tuore kuusimetsä WTG 3 voimalan sijoituspaikalla, koilliseen.
4255:20	Yleiskuva	Tiheää kuusimetsää voimalan WTG 7 sijoituspaikalla, itään.
4255:21	Yleiskuva	Maisemaa voimalan WTG 4 sijoituspaikalle, luoteeseen.
4255:22	Yleiskuva	Laho puu voimalan WTG 2 sijoitusalueella, luoteeseen.
4255:23	Yleiskuva	WTG 8 voimalan sijoituspaikka, kaakkoon.
4255:24	Tehvo	Peltiromua metsässä.
4255:25	Tehvo	Mahdollinen vanha pihapiiri.
4255:26	Tehvo	Autonromu metsässä.
4255:27	Tehvo	Autonromu metsässä.
4255:28	Tehvo	Isohkoista kivistä kasattu rökkiö.
4255:29	Tehvo	Kuoppa pihapiirin läheisellä harjanteella.
4255:30	Tervahovi	Piipun jääne vanhalla talonpaikalla.
4256:1	Pesäneva	Tervahauta, etelään.
4256:2	Pesäneva	Tervahaudan halssin kohta, luoteeseen.
4257:1	Välikangas 1	Tervahaudan halssi, lounaaseen.
4257:2	Välikangas 1	Tervahauta, länteen.
4257:3	Välikangas 1	Mahdollinen tervapirtin kiuas, lounaaseen.
4258:1	Välikangas 2	Tervahaudan halssi, lounaaseen.
4258:2	Välikangas 2	Valokuva halssin suulta kohti tervahaudan keskustaa, koilliseen.
4259:1	Välikangas 3	Kuoppa harjanteen reunalla, saattaa liittyä läheiseen tervahautaan.
4259:2	Välikangas 3	Tervahauta, kaakkoon.

4260:1	Matopää	Tiheä metsä tervahaudan päällä, koilliseen.
4261:1	Pöntönpesä	Tervahaudan halssi, lounaaseen.
4261:2	Pöntönpesä	Tervahaudan keskusta, kaakkoon.
4262:1	Vasikkahauta	Tervahauta, halssi keskellä, oikealla vanha polku, itään.
4263:1	Latvunneva	Tervahauta, koilliseen.
4264:1	Hauskakorpi	Tervahauta, etelään.
4265:1	Latvu	Tervahauta, halssi vasemmalla, oikealla itse hauta, luoteeseen.
4265:2	Latvu	Tervahaudan halssi, taustalla hautakuoppa, koilliseen.
4265:3	Latvu	Mahdollinen tervapirtin kiuas, koilliseen.
4265:4	Latvu	Tervahauta, kaakkoon.

1 Haapajärvi Pesäneva

Perustiedot

<i>Muinaisjäännöslaji</i>	kiinteä muinaisjäännös
<i>Muinaisjäännöstyyppi</i>	tervahauta
<i>Ajoitus</i>	historiallinen
<i>Koordinaatit (ETRS TM35)</i>	N: 7072445, E: 433094, z= 167-168 mmpy
<i>Koordinaattien selite</i>	GPS-mittaus
<i>Sijainti</i>	Välikankaan hankealue

Aiemmat tutkimukset ja löydöt

-

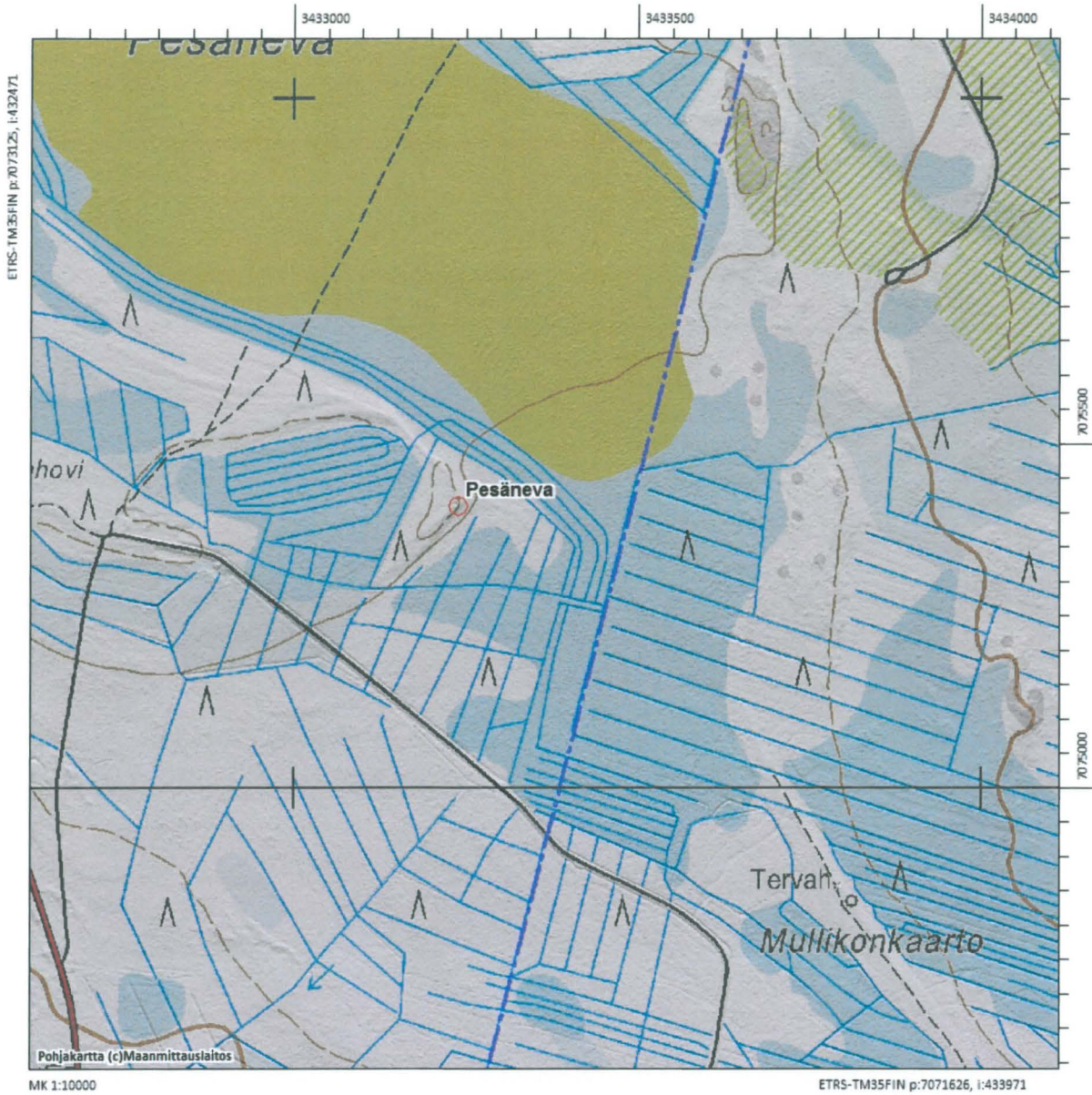
Inventointi 2015

Valokuvat AKDG 4256:1-2

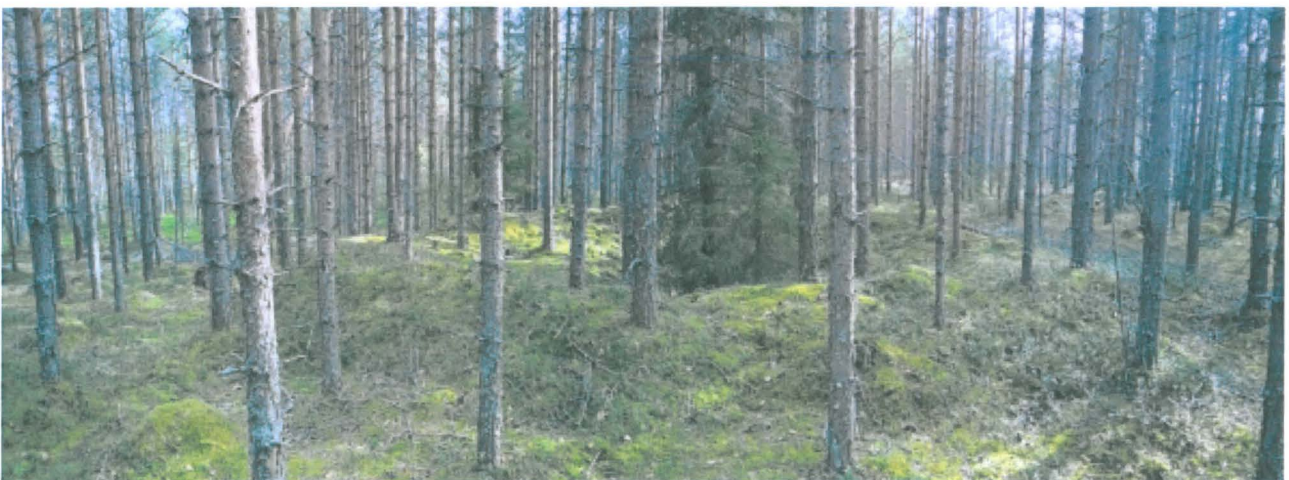
Tervahauta sijaitsee Välikankaan itäosassa matalalla hiekkaharjanteella Pesäneva-nimisen suon eteläpuolella. Tervahauta on harjanteen kaakkoisosassa. Tervahauta on valkeineen halkaisijaltaan noin 10 metriä ja se on erinomaisen hyvin säilynyt harvakseltaan kasvavassa mäntykangasmaastossa. Tervahaudan halssi on kaakon suunnassa, minne maasto laskee ojitetulle suolle. Tervahauta erottuu ilmalaserkeilausaineistossa pienenä pisteenä.



AKDG 4256:2. Tervahaudan halssin kohta, luoteeseen. Kuvaaja: Petro Pesonen.



Ote peruskartasta, jonka alla on ilmalaserkeilausaineistosta tuotettu vinovarjoste, mittakaava 1:10000.



AKDG 4256:1. Tervahauta, etelään. Kuvaaja: Petro Pesonen.

2 Haapajärvi Välikangas 1

Perustiedot

<i>Muinaisjäännöslaji</i>	kiinteä muinaisjäännös
<i>Muinaisjäännöstyyppi</i>	tervahauta ja kiviröykkiö (kiuas)
<i>Ajoitus</i>	historiallinen
<i>Koordinaatit (ETRS TM35)</i>	N: 7072886, E: 431900, z= 170 mmpy
<i>Koordinaattien selite</i>	GPS-mittaus (tervahauta)
<i>Sijainti</i>	Välikankaan hankealue

Aiemmat tutkimukset ja löydöt

-

Inventointi 2015

Valokuvat AKDG 4257:1-3

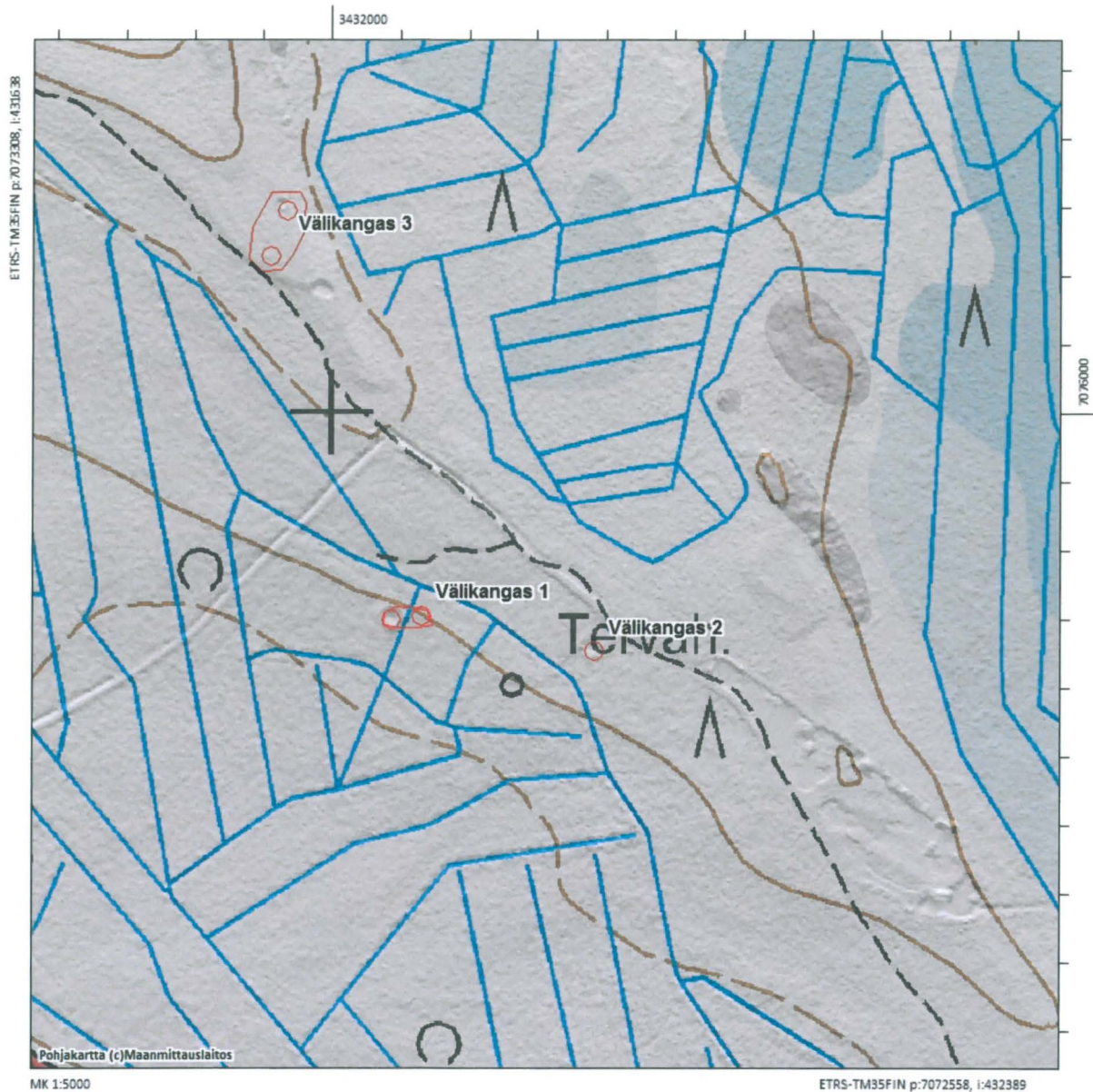
Tervahauta sijaitsee Välikankaan harjanteella, sen ojitetulla eteläreunalla, Pesänevan länsipuolella. Tervahauta on suuri, halkaisijaltaan noin 20 metriä ja se erottuu selvästi ilmalaserkeilauskuvissa. Haudan halssi on kaivettu lounaaseen, loivaan alarinteeseen ja haudan ympäri on kaivettu ojat. Tervahaudan reunoilla kasvaa isoja kuusia ja ympärillä on sekametsää. Tervahaudasta noin 20 metriä itään, ojan takana, on samaloitunut kiviröykkiö, halkaisijaltaan noin kaksi metriä. Mahdollisesti se on tervapirtin kiuasröykkiö.

p	i	kohde
7072886	431900	tervahauta
7072889	431922	kiviröykkiö

GPS- mittauspisteet, Välikangas 1.



AKDG 4257:1. Tervahaudan halssi, lounaaseen. Kuvaaja: Petro Pesonen.



Ote peruskartasta, jonka alla on ilmalaserkeilausaineistosta tuotettu vinovarjoste, mittakaava 1:5000. Välikangas 1 –kohteessa tervahauta on vasemmanpuoleinen ympyrä ja kivistöykkiö on oikeanpuoleinen ympyrä.



AKGD 4257:2. Tervahauta, länteen. Kuvaaja: Petro Pesonen.



AKDG 4257:3. Mahdollinen tervapirtin kiuas, lounaaseen. Kuvaaja: Petro Pesonen.

3 Haapajärvi Välikangas 2

Perustiedot

<i>Muinaisjäännöslaji</i>	kiinteä muinaisjäännös
<i>Muinaisjäännöstyyppi</i>	tervahauta
<i>Ajoitus</i>	historiallinen
<i>Koordinaatit (ETRS TM35)</i>	N: 7072863, E: 432048, z= 170 mmpy
<i>Koordinaattien selite</i>	GPS-mittaus (tervahauta)
<i>Sijainti</i>	Välikankaan hankealue

Aiemmat tutkimukset ja löydöt

-

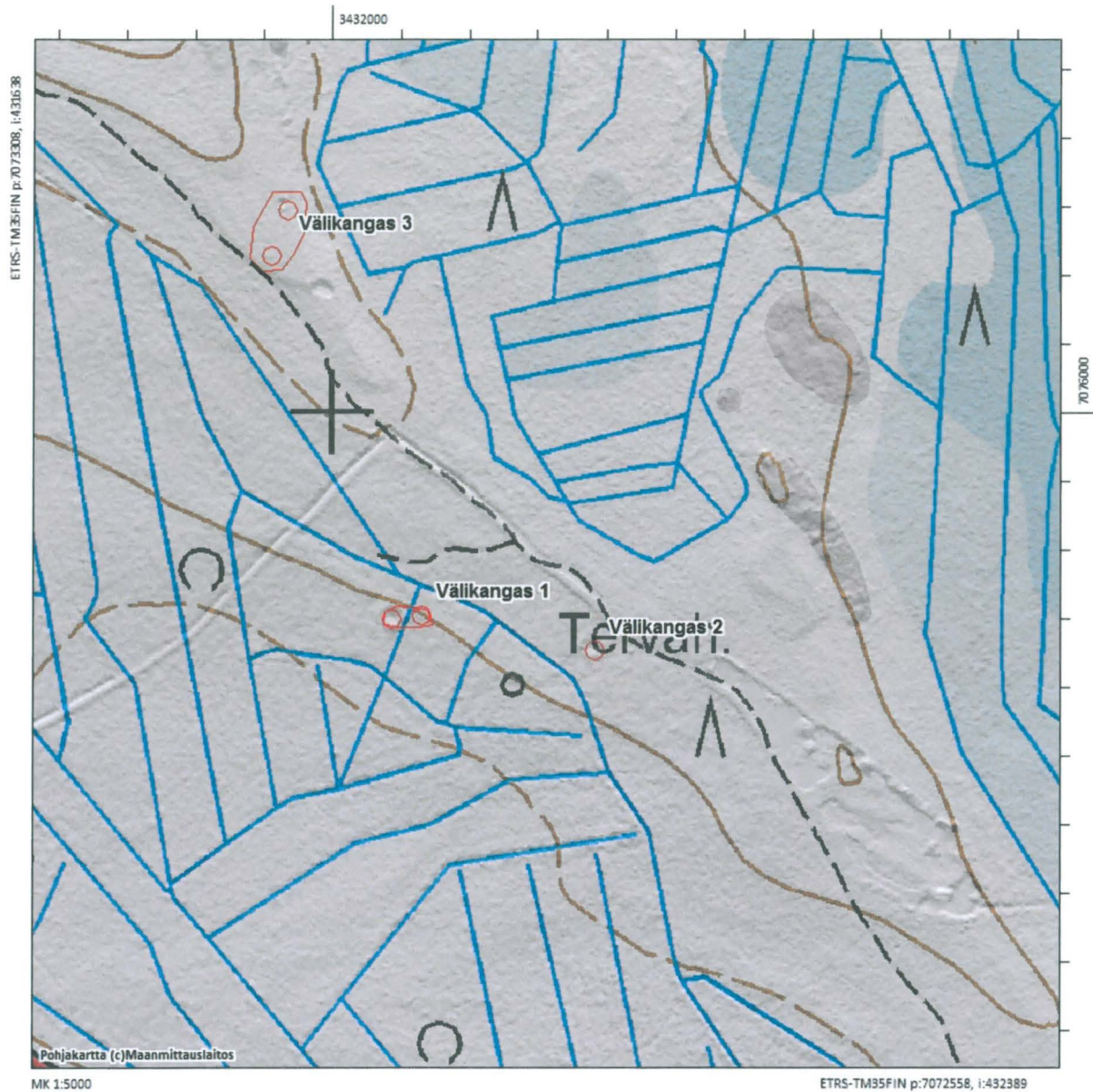
Inventointi 2015

Valokuvat AKDG 4258:1-2

Tervahauta sijaitsee Välikankaan harjanteella, sen ojitetulla eteläreunalla, Pesänevan länsipuolella. Välikangas 1:n tervahauta on 145 metrin matkan päässä lännessä. Peruskartalle on merkitty tervahauta näiden kohteiden väliin, mutta maastossa sellaista ei ole havaittavissa. Tervahauta on samanlainen kuin Välikangas 1:ssäkin, suuri, halkaisijaltaan 20 metriä. Sen halssi on lounaassa, loivassa alarinteessä. Tervahaudan sisälle on kertynyt vettä. Maisema on sekametsää.



AKDG 4258:1. Tervahaudan halssi, lounaaseen. Kuvaaja: Petro Pesonen.



Ote peruskartasta, jonka alla on ilmalaserkeilausaineistosta tuotettu vinovarjoste, mittakaava 1:5000.



AKDG 4258:2. Valokuva halssin suulta kohti tervahaudan keskusta, koilliseen. Kuvaaaja: Petro Pesonen.

4 Haapajärvi Välikangas 3

Perustiedot

<i>Muinaisjäännöslaji</i>	kiinteä muinaisjäännös
<i>Muinaisjäännöstyyppi</i>	tervahauta
<i>Ajoitus</i>	historiallinen
<i>Koordinaatit (ETRS TM35)</i>	N: 7073183, E: 431824, z= 172-173 mmpy
<i>Koordinaattien selite</i>	GPS-mittaus (tervahauta)
<i>Sijainti</i>	Välikankaan hankealue

Aiemmat tutkimukset ja löydöt

-

Inventointi 2015

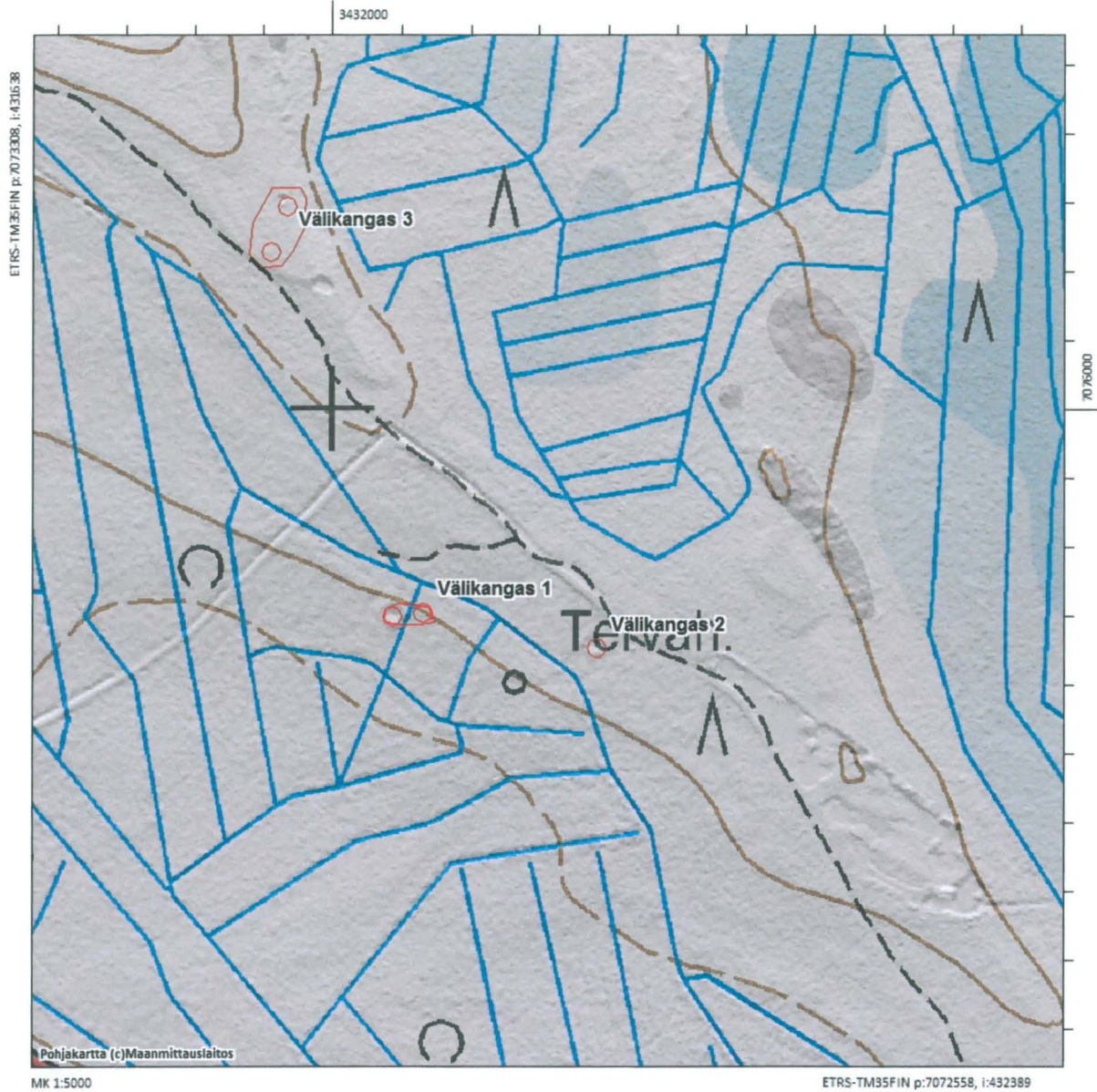
Valokuvat AKDG 4259:1-2

Tervahauta sijaitsee Välikankaan harjanteella, Pesänevan länsipuolella. Täällä harjanne nousee hieman korkeammalle ympäröivästä soistuneesta alueesta ja maasto on kuivempaa. Harjanteen reunalla oleva tervahauta on halkaisijaltaan noin 10 metriä ja sen halssi on alarinteeseen, itään. Tervahauta on varsin hyväkuntoinen ja se näkyy selvästi ilmalaserkeilausaineistossa. Tervahaudan reunalla olevassa männyssä on Metsähallituksen nauhaa, joten on mahdollista että kohde on tiedossa Metsähallituksen tietokannoissa. Tervahaudasta 350 metriä lounaaseen on kankaalla myöskin ilmalaserkartoilla näkyvä kuoppa, mitoiltaan noin 3 x 1 metriä ja alle metrin syvä ja sen ympärillä selvät vallit. Kuoppa saattaa olla esimerkiksi pieni hiilihiilu ja se saattaa liittyä ajallisesti läheiseen tervahautaan.

Sekä tervahaudan että kuopan GPS-mittaukset osuvat 5-6 metriä ilmalaserkuvassa näkyvän kuopan keskuksesta kaakkoon.



AKDG 4259:1.
Kuoppa harjanteen reunalla, saattaa liittyä läheiseen tervahautaan. Kuvaaja: Petro Pesonen.



Ote peruskartasta, jonka alla on ilmalaserkeilausaineistosta tuotettu vinovarjoste, mittakaava 1:5000. Pohjoisempi ympyrä on tervahauta, eteläisempi on muu kuoppa, mahdollisesti hiilimiilu.



AKDG 4259:2. Tervahauta, kaakkoon. Kuvaaja: Petro Pesonen.

5 Haapajärvi Matopää

Perustiedot

<i>Muinaisjännöslaji</i>	kiinteä muinaisjännös
<i>Muinaisjännöstyyppi</i>	tervahauta
<i>Ajoitus</i>	historiallinen
<i>Koordinaatit (ETRS TM35)</i>	N: 7072299, E: 431394, z= 158-159 mmpy
<i>Koordinaattien selite</i>	GPS-mittaus (tervahauta)
<i>Sijainti</i>	Väläkankaan hankealue

Aiemmat tutkimukset ja löydöt

-

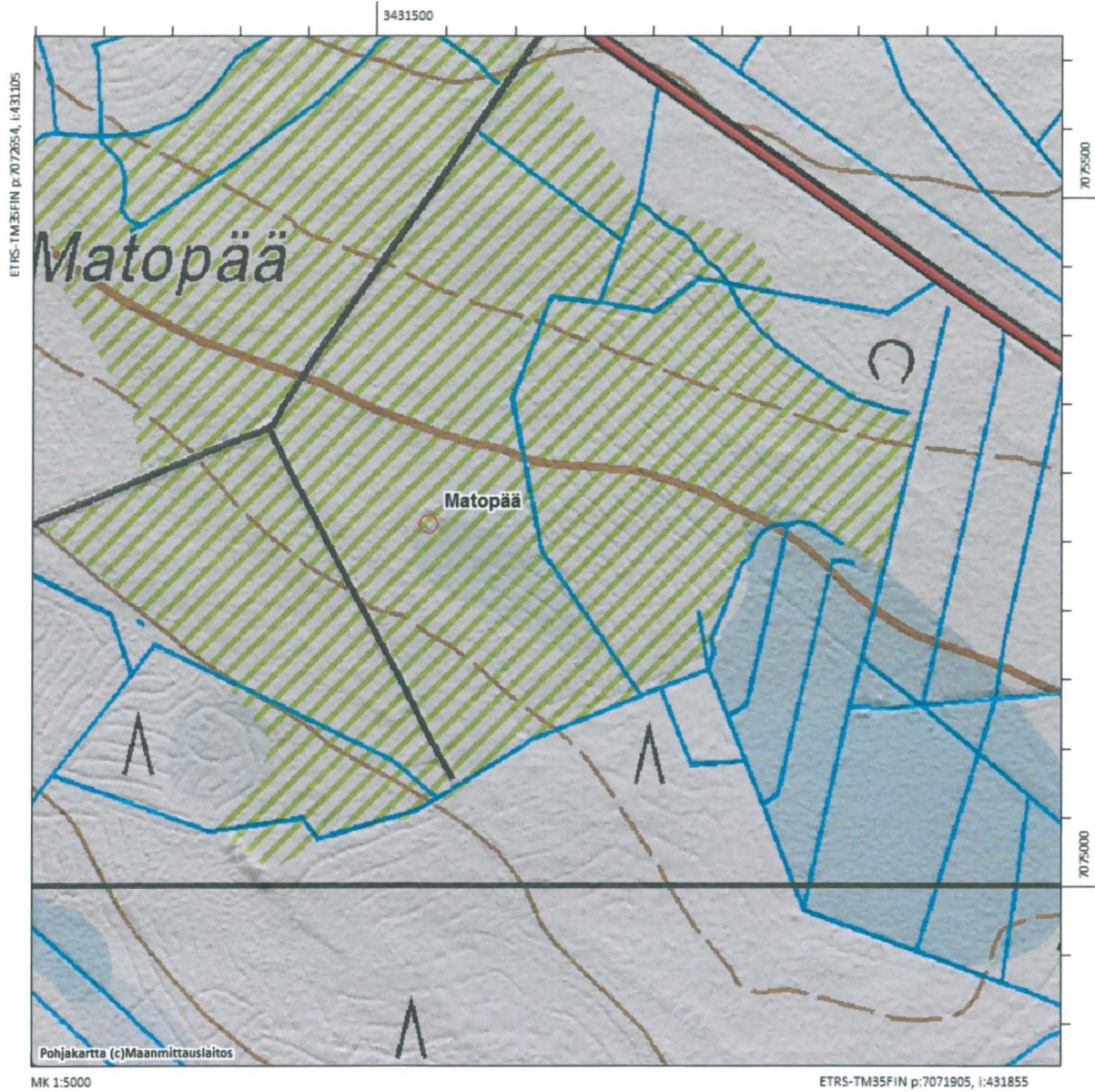
Inventointi 2015

Valokuvat AKDG 4260:1

Tervahauta sijaitsee Väläkankaan eteläpuolella, lounaaseen loivasti laskevalla Matopään metsäalueella, tiheässä koivumetsässä. Tervahauta on halkaisijaltaan 20 metriä ja sen halssin suunta on kaakkoon, hyvin loivaan alarinteeseen. Tervahauta erottuu selvästi ilmalaserkeilauskartalla.



AKDG 4260:1. Tiheä metsä tervahaudan päällä, koilliseen. Kuvaaja: Petro Pesonen.



Ote peruskartasta, jonka alla on ilmalaserkeilausaineistosta tuotettu vinovarjoste, mittakaava 1:5000.

6 Haapajärvi Pöntönpesä

Perustiedot

Muinaisjäännöslaji
Muinaisjäännöstyyppi
Ajoitus

kiinteä muinaisjäännös
tervahauta
historiallinen

Koordinaatit (ETRS TM35)
Koordinaattien selite
Sijainti

N: 7074105, E: 430351, z= 177-178 mmpy
GPS-mittaus (tervahauta)
Välikankaan hankealue

Aiemmat tutkimukset ja löydöt

-

Inventointi 2015

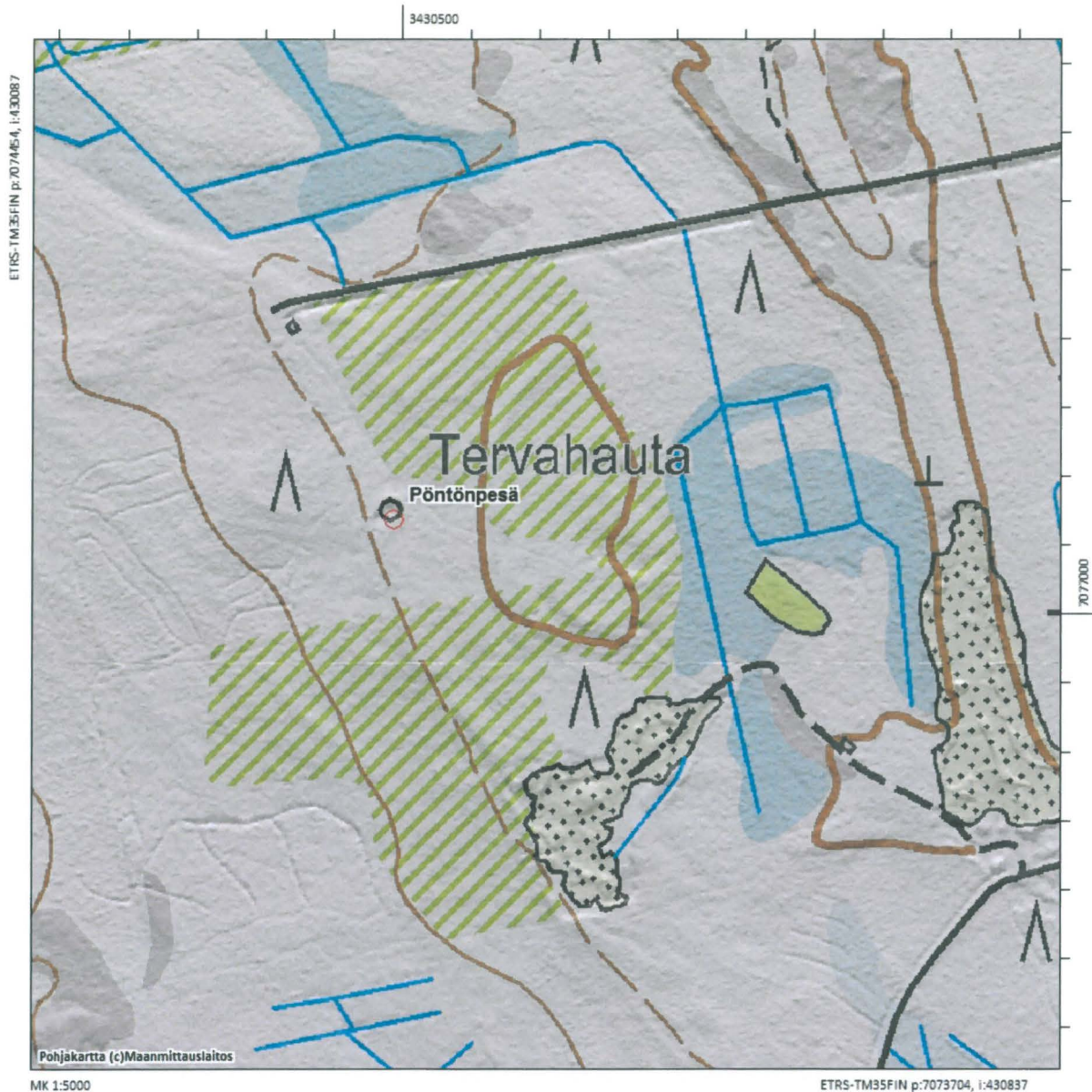
Valokuvat

AKDG 4261:1-2

Tervahauta sijaitsee Välikankaan lounaispuolella, Matinmäen kaakkoispuolella olevan pienen kesäasunnon kaakkoispuolella. Asunnon nimi on "Pöntönpesä". Tervahauta on merkitty peruskarttaan ja se erottuu selvästi myös ilmalaserkeilausaineistossa. Tervahaudalle johtaa metsätie. Tervahauta on halkaisijaltaan noin 20 metriä ja sen halssi on alarinteeseen, lounaan suuntaan. Tervahaudan reunalla ei kasva kovin isoja puita, mikä viittaa ehkä sen nuoreen ikään. Reunoilta on hiljan raivattu pieniä puita ja ilmeisesti hautaa halutaan pitää kunnossa ja näkyvillä.



AKDG 4261:1.
Tervahaudan
halssi, lounaa-
seen. Kuvaaja:
Petro Pesonen.



Ote peruskartasta, jonka alla on ilmalaserkeilausaineistosta tuotettu vinovarjoste, mittakaava 1:5000.



AKDG 4261:2. Tervahaudan keskusta, kaakkoon. Kuvaaja: Petro Pesonen.

7 Haapajärvi Vasikkahauta

Perustiedot

<i>Muinaisjäännöslaji</i>	kiinteä muinaisjäännös
<i>Muinaisjäännöstyyppi</i>	tervahauta
<i>Ajoitus</i>	historiallinen
<i>Koordinaatit (ETRS TM35)</i>	N: 7078951, E: 428315, z= 152-153 mmpy
<i>Koordinaattien selite</i>	GPS-mittaus (tervahauta)
<i>Sijainti</i>	Ristiniityn hankealue

Aiemmat tutkimukset ja löydöt

-

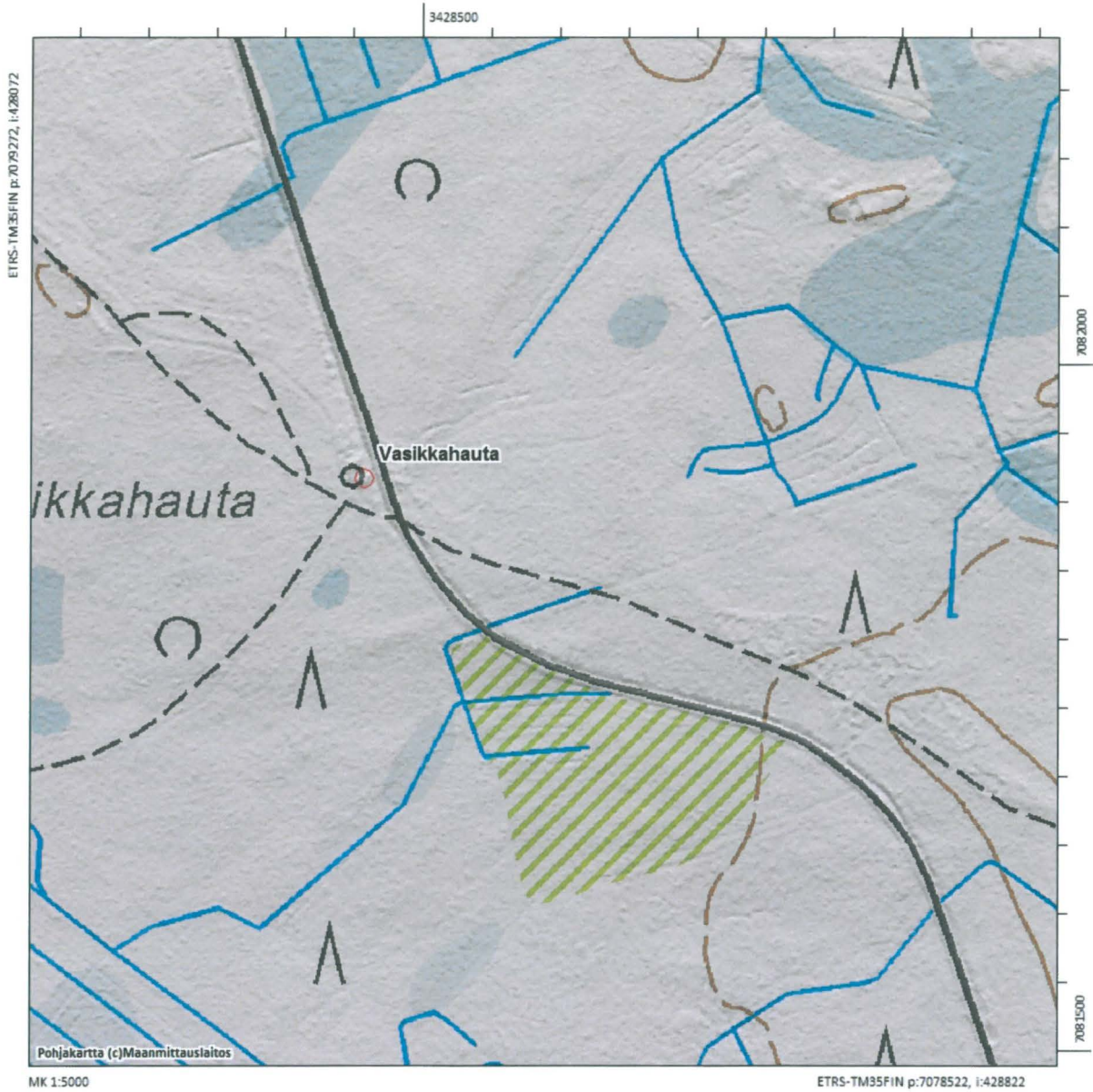
Inventointi 2015

Valokuvat AKDG 4262:1

Tervahauta sijaitsee Latvunnevan soistuneen metsäalueen lounaispuolella, aivan metsäautotien varressa, sen lounaispuolella. Tervahauta on myöskin ilmeisen vanhan polkureitin varrella, joka kulkee kuivaa kangasta pitkin Vasikkahaudan alueella. Haudan halkaisija on noin 20 metriä ja sen halssi johtaa polulle, lounaaseen. Paikalla kasvaa harvakseltaan mäntymetsää. Tervahauta on merkitty peruskarttaan ja se erottuu hyvin myös ilmalaserkeilausaineistossa.



AKDG 4262:1. Tervahauta, halssi keskellä, oikealla vanha polku, itään. Kuvaaja: Petro Pesonen.



Ote peruskartasta, jonka alla on ilmalaserkeilausaineistosta tuotettu vinovarjoste, mittakaava 1:5000.

8 Haapajärvi Latvunneva

Perustiedot

<i>Muinaisjäännöslaji</i>	kiinteä muinaisjäännös
<i>Muinaisjäännöstyyppi</i>	tervahauta
<i>Ajoitus</i>	historiallinen
<i>Koordinaatit (ETRS TM35)</i>	N: 7079277, E: 429116, z= 154 mmpy
<i>Koordinaattien selite</i>	GPS-mittaus (tervahauta)
<i>Sijainti</i>	Ristiniityn hankealue

Aiemmat tutkimukset ja löydöt

-

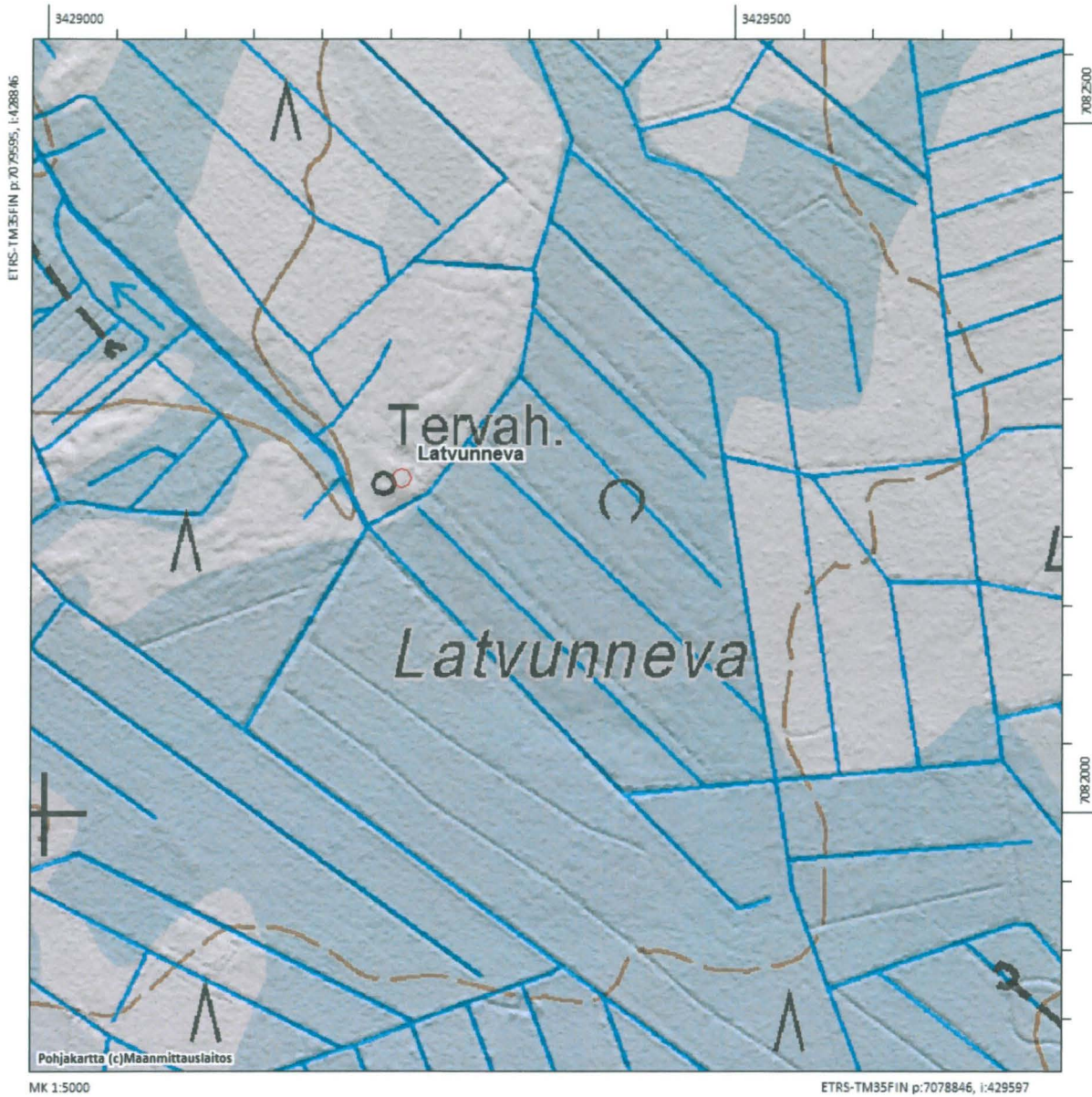
Inventointi 2015

Valokuvat AKDG 4263:1

Tervahauta sijaitsee Latvunnevan soistuneen metsäalueen pohjoisosassa, aivan lounaaseen laskevan Ahmaojan latvalla. Paikalle johtaa koillisesta hyväkuntoinen metsäpolku ja harjanteen reunaa on käytetty hiekanottoon. Tervahautakin on aivan hiekkakuopan reunalla, sen länsipuolella. Paikalla on keskikokoinen tervahauta, halkaisijaltaan noin 12 metriä. Sen reunalla kasvaa suhteellisen isoja kuusia ja mäntyjä. Halssin suunta on länteen, alarinteeseen. Tervahauta on merkitty myös peruskarttaan. GPS-mittauksen mukaan tervahauta olisi joitakin metrejä idempänä kuin peruskartan merkki, joka kuitenkin näyttää osuvan hyvin yhteen ilmalaserkeilausaineistossa hieman heikosti erottuvan kuopan kanssa.



AKDG 4263:1. Tervahauta, koilliseen. Kuvaaja: Petro Pesonen.



Ote peruskartasta, jonka alla on ilmalaserkeilausaineistosta tuotettu vinovarjoste, mittakaava 1:5000.

9 Haapajärvi Hauskakorpi

Perustiedot

<i>Muinaisjännöslaji</i>	kiinteä muinaisjännös
<i>Muinaisjännöstyyppi</i>	tervahauta
<i>Ajoitus</i>	historiallinen
<i>Koordinaatit (ETRS TM35)</i>	N: 7080119, E: 429127, z= 150 mmpy
<i>Koordinaattien selite</i>	GPS-mittaus (tervahauta)
<i>Sijainti</i>	Ristiniityn hankealue

Aiemmat tutkimukset ja löydöt

-

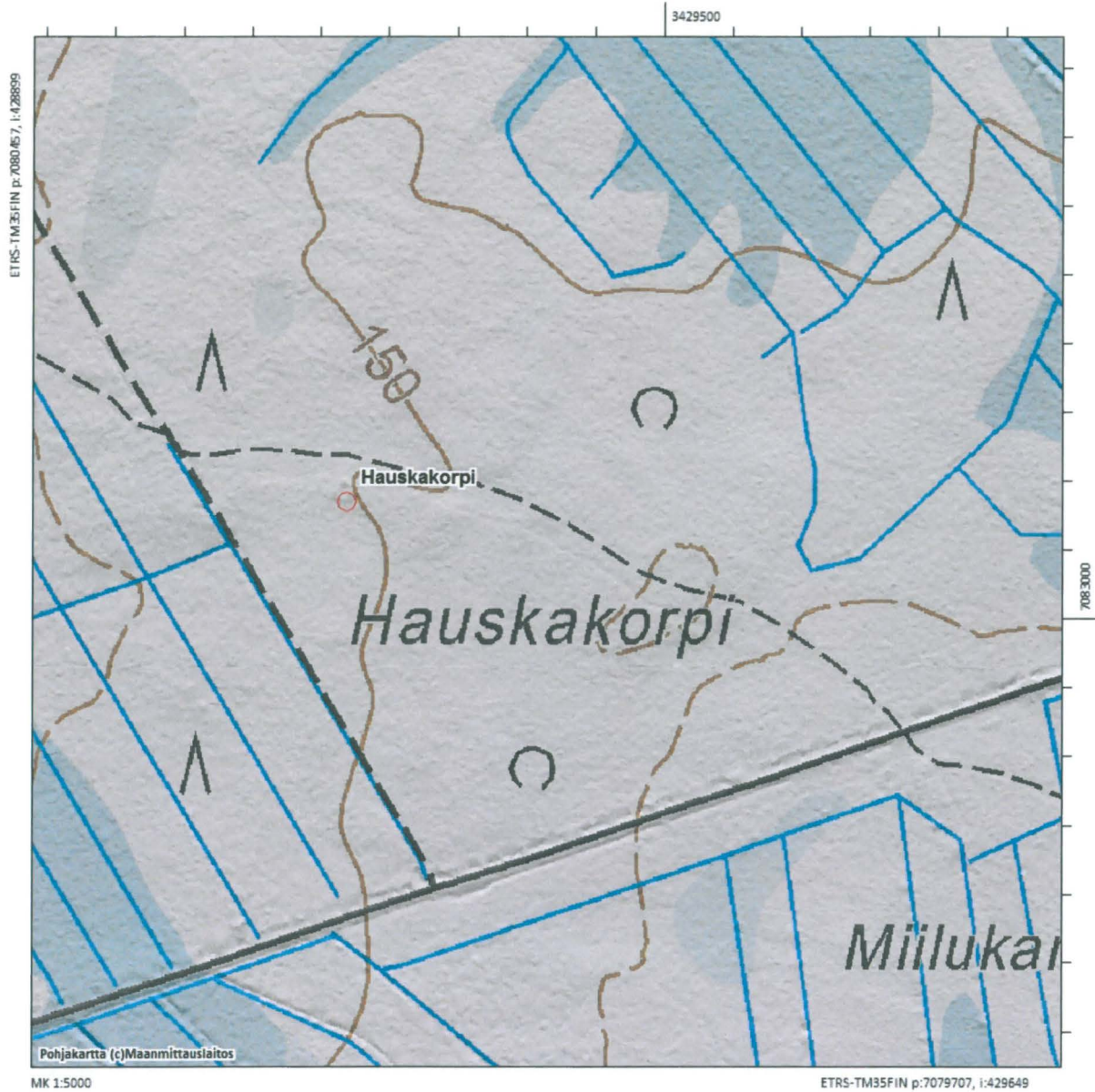
Inventointi 2015

Valokuvat AKDG 4264:1

Tervahauta sijaitsee Ristiniityn hankealueella, Miilukankaan pohjoispuolella olevalla Hauskankorvella, Ahmaojan laakson ja Kurkisuon välisellä matalalla harjanteella. Tervahauta on suhteellisen matala ja halssi on puhkaistu vallin läpi. Haudan läpimitta on noin 16-18 metriä ja halssin suunta on etelään. Tervahaudan pohjoispuolella on aukio, mutta siellä ei ollut näkyvissä tervahytistä mahdollisesti kertovaa kiukaanpaikkaa. Paikalle johtaa idästä päin metsäpolku. GPS-mittauspiste on noin 10 metriä etelään ilmalaserkeilauskuvassa näkyvästä tervahaudan keskuksesta.



AKDG 4264:1. Tervahauta, etelään. Kuvaaja: Petro Pesonen.



Ote peruskartasta, jonka alla on ilmalaserkeilausaineistosta tuotettu vinovarjoste, mittakaava 1:5000.

10 Haapajärvi Latvu

Perustiedot

<i>Muinaisjäännöslaji</i>	kiinteä muinaisjäännös
<i>Muinaisjäännöstyyppi</i>	tervahauta ja kiviröykkiö (kivas)
<i>Ajoitus</i>	historiallinen
<i>Koordinaatit (ETRS TM35)</i>	N: 7079131, E: 430064, z= 161-162 mmpy
<i>Koordinaattien selite</i>	GPS-mittaus (tervahauta)
<i>Sijainti</i>	Ristiniityn hankealue

Aiemmat tutkimukset ja löydöt

-

Inventointi 2015

Valokuvat AKDG 4265:1-4

Tervahauta ja sen lähellä oleva kiviröykkiö sijaitsevat Latvunnevan itäpuolella olevalla Latvun ja Säynäjäkaarron kangasalueella, hieman kosteassa maastossa. Tervahauta on hyväkuntoinen, halkaisijaltaan 20 metriä oleva rakennelma, jonka halssi suuntaa lounaaseen loivan rinteen viettosuuntaan. Tervahaudan reunalla ei kasva kovin vanhoja puita, joten se ei ole välttämättä kovinkaan vanha. Tervahaudasta 30 metriä luoteeseen on noin 2 x 2 metrin kokoinen ja korkeudeltaan noin 50 cm oleva kiviröykkiö metsäpolun varressa. Tämä saattaa hyvin olla tilapäisasunnon eli tervapirtin kivasröykkiö.

p	i	kohde
7079131	430064	tervahauta
7079147	430041	kiviröykkiö

GPS- mittauspisteet, Latvu



AKDG 4265:1. Tervahauta, halssi vasemmalla, oikealla itse hauta, luoteeseen. Kuvaaja: Petro Pesonen.



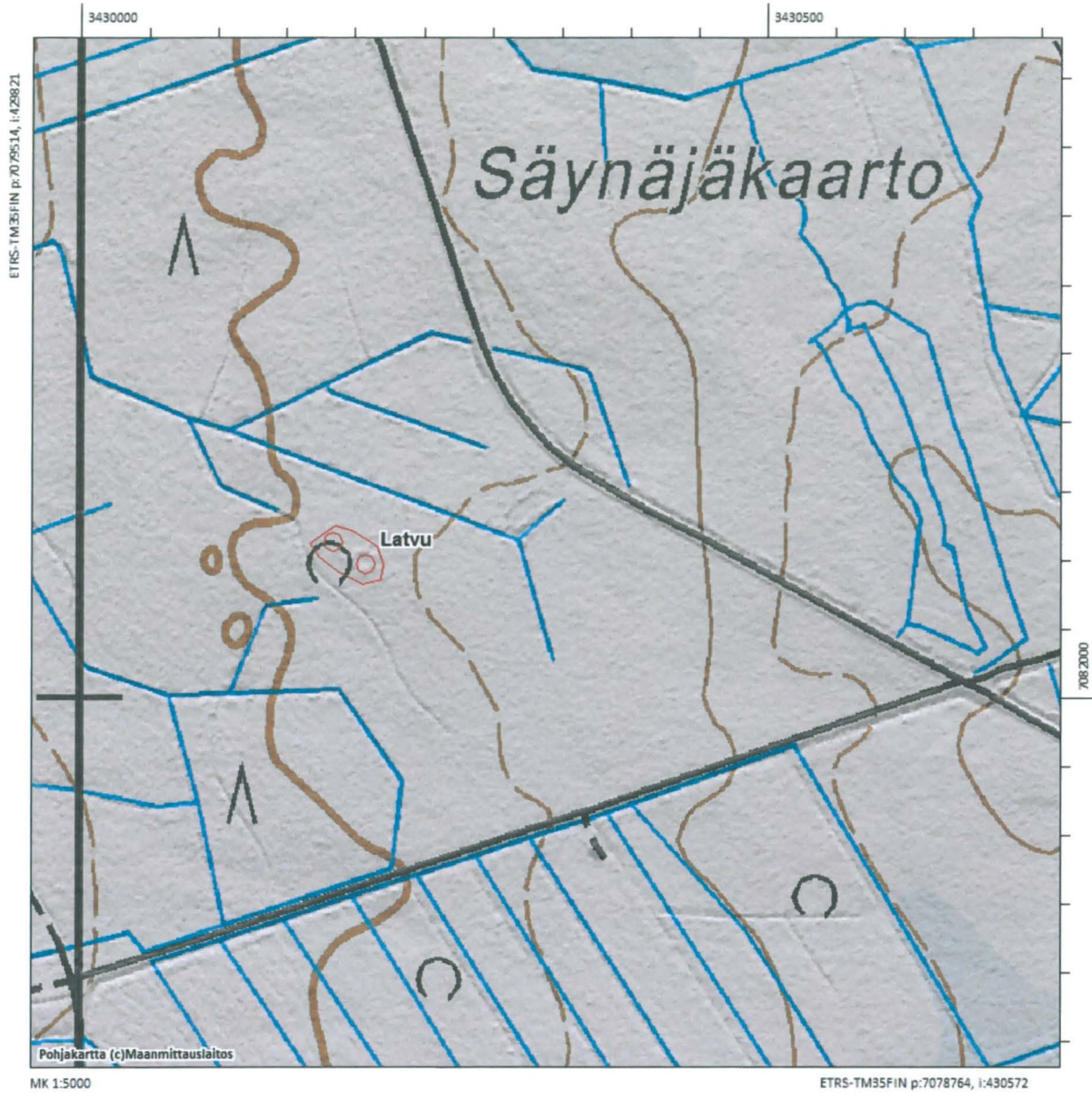
AKDG 4265:2. Tervahaudan halssi, taustalla hautakuoppa, koilliseen. Kuvaaja: Petro Pesonen.



AKDG 4265:3. Mahdollinen tervapirtin kiuas, koilliseen. Kuvaaja: Petro Pesonen.



AKDG 4265:4. Tervahauta, kaakkoon. Kuvaaja: Petro Pesonen.



Ote peruskartasta, jonka alla on ilmalaserkeilausaineistosta tuotettu vinovarjoste, mittakaava 1:5000. Län-
 tinen ympyrä on kiviröykkiö ja itäinen ympyrä on tervahauta.