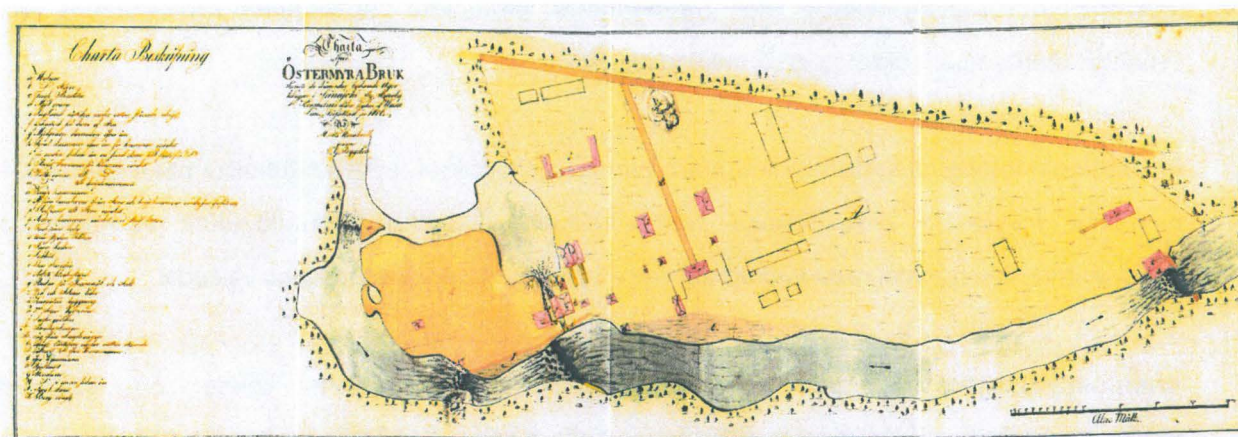


Arkeol. 423/4.12.2015



# Seinäjoen Törnävä

## Arkeologinen inventointi



Östermyran rautaruukin ja ruutitehtaan jäännösten  
teollisuusarkeologinen inventointi 2014

**Etelä-Pohjanmaan maakuntamuseo**  
Hilla Nättilä

## Tiivistelmä

Käsillä oleva inventointiraportti käsittelee kesän 2014 inventointia nykyisen Seinäjoen Törnävän, historialliselta nimeltään Östermyran, kartanon tehtaisiin kuuluvia muinaisjäänöksistä. Törnävän alue sijaitsee Seinäjoella noin 3,5 kilometriä keskustasta etelään. Kartanon historian alku sijoittuu 1700-luvun loppuvuosiin, jolloin alueelle perustettiin rautaruukki ja 1820-luvulla valtiollinen ruutitehdas. Paikalla sijaitsevat muinaisjäänökset ovat teollisuudesta kertovia historiallisen ajan muinaisjäänöksiä ja ne ovat jäänteitä sekä tehdasrakennuksista että työläisasumuksista.

Inventointi on tehty hajanaisesti kesän 2014 aikana, suurimman osan kenttätyöpäivistä sijoituessa heinä- ja elokuulle, jonka lisäksi raporttia on täydennetty syksyllä 2015. Inventoitu alue kattoi Seinäjoen jokivarren inventoinnin Törnävän alueella noin 1,3 kilometrin pituudelta. Inventoinnin tarkoituksena oli kartoittaa tunnetut muinaisjäänökset ja etsiä maastosta uusia.

Inventoinnin tuloksena kartoitettiin tunnetut muinaisjäänökset, pyrittiin tunnistamaan epäselviä kohteita ja havaittiin maastossa entuudestaan tuntemattomia jäänöksiä. Pintalöytöinä inventoinnissa saatiin rautanauvoja, ikkunalasia, rautakuonaa sekä yksi tunnistamatonta metallia oleva kuula.

Inventointiraporttia on painettu seitsemän kappaletta, joista kolme on Etelä-Pohjanmaan maakuntamuseolla, yksi toimitetaan Museovirastolle ja kolme Seinäjoen kaupungin eri hallintotoimille.

Seinäjoella

16.11.2015   
Hilla Nättilä

## Sisällys

### Tiivistelmä

Arkisto- ja rekisteritiedot .....	2
1. Johdanto .....	4
2. Östermyran kartanon vaiheita lyhyesti .....	5
3. Kenttätyöt.....	7
3.1. Östermyran rautaruukin jäänteet .....	9
Ylähamarin alue.....	10
Alahamarin alue .....	13
3.2. Östermyran ruutitehtaan jäänteet.....	15
Puleeri.....	16
Lutteri .....	18
Kuivoosauna .....	20
Kurnoo ja sihti .....	23
Prässihuone .....	26
Ylisylinteri .....	28
3.3. Muita jäännöksiä Törnävän puistossa.....	29
Sauna .....	30
Tuntematon rakennus.....	32
Pitkäpykninki ja pikkupykninki .....	33
3.4. Kartoittamattomat ruutitehtaan rakennukset.....	35
Salpietarihuone .....	35
Satsihuone .....	36
Alisylinteri.....	36
Tulikivimyly .....	36
Ruutipuiston poratut kivet .....	37
4. Esinelöydöt.....	37
5. Hoitosuunnitelma ja toimenpiteet.....	41
6. Yhteenveto .....	42
Lähteet.....	43
Liitteet	

## Arkisto- ja rekisteritiedot

Tutkimuskohde: Seinäjoen kaupunki, Törnävä, Östermyran tehdaskartanon jäänteet  
MJR:ssä: 1000014482, Östermyran rautaruukki  
1000014483, Östermyran ruutitehdas  
Ajoitus: 1798–1925, teollisuusarkeologinen inventointi

Tutkimuslaitos: Etelä-Pohjanmaan maakuntamuseo  
Tutkimusaika: 2.6.2014–5.9.2014  
Tutkimusalue: Seinäjoen jokivarsi n. 1,3km pituudelta Törnävän alueella

Kaupunki ja alue: Seinäjoki, Törnävä  
Maanomistaja: Seinäjoen kaupunki  
Yksityistontti: pariskunta Palvelus

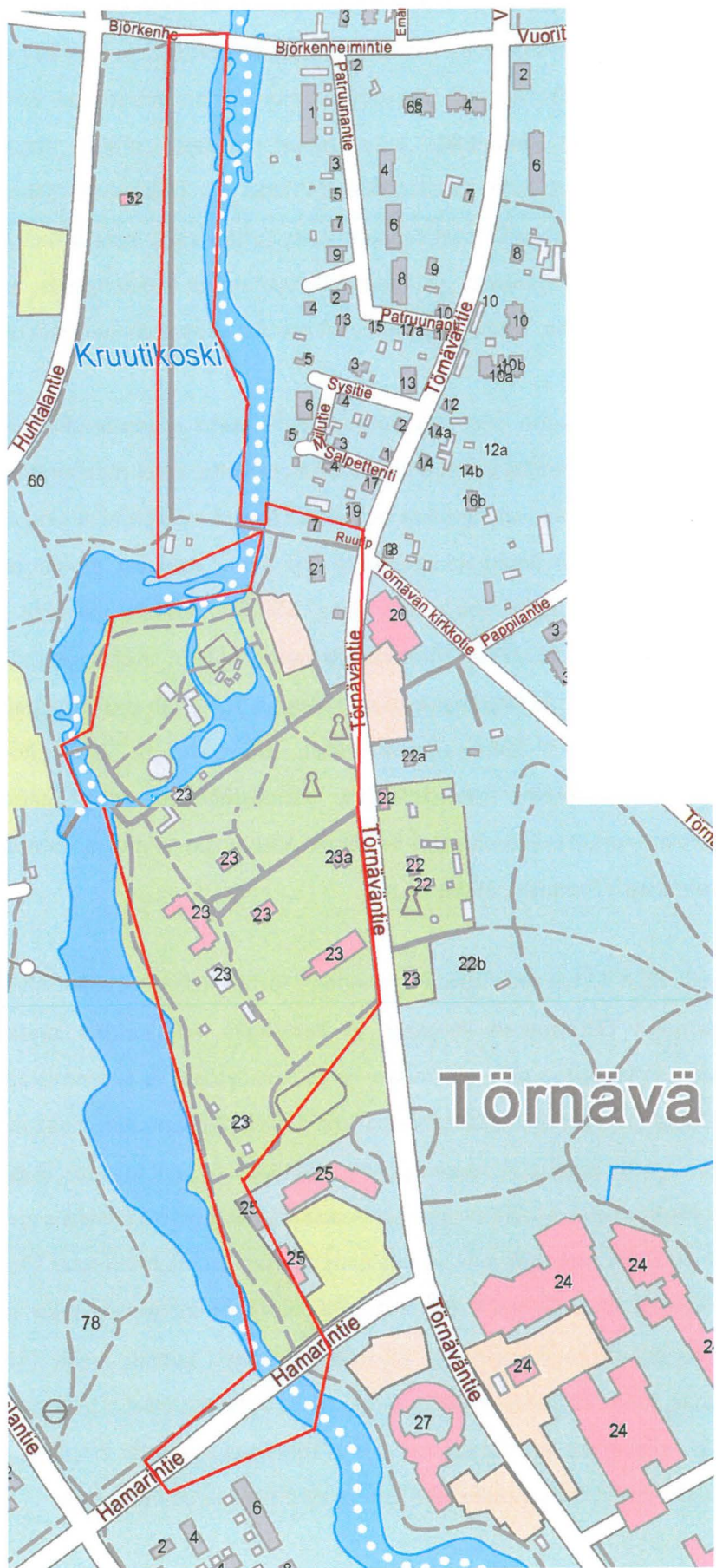
	N / lat.	E / lon.
ETRS89 maantiet. koord. (~WGS84)	62.76261471	22.83975129
	62° 45.757'	22° 50.385'
	62°45' 45.413"	22° 50' 23.105"

(Sijaintitarkennus, koordinaatit: Etelä-Pohjanmaan maakuntamuseo, Kivinavetta, Törnäväntie 23)

Raportti: 3kpl Etelä-Pohjanmaan maakuntamuseo, Seinäjoki  
Kopio: Museovirasto  
Seinäjoen kaupunki: Kaavoitus, mittausosasto ja puistotoimi



# Inventointialue



# 1. Johdanto

Käsillä oleva inventointiraportti koskee Seinäjoen Törnävän kartanon alueen tehdasrakennusten jäänteiden inventointia. Inventointi on suoritettu Etelä-Pohjanmaan maakuntamuseon toimesta ja kenttätyöt on tehty hajanaisesti pääosin kesän 2014 aikana. Aikaisempaa inventointia alueella on suorittanut eräs museon edellisvuoden kesätyöntekijöistä, Noora Hemminki, joka muun muassa sijoitti havaitsemiaan muinaisjäänteitä summittaisesti alueesta otetulle ilmakartalle. Kohteita on tarkastettu Museoviraston toimesta vuonna 2009, jolloin tarkastuksen alueella ovat tehneet Kaisa Lehtonen ja Annika Harjula. Kesällä 2014 inventointi jatkui rakennusten kartoittamisella ja alueen karttatietojen kokoamisella, kivijalkojen kuvailulla, valokuvaamisella sekä mittaamisella. Tunnetut jäännökset otettiin kaupungin peruskartalle.

Muinaisjäännökset sijaitsevat pääosin kartanon piha- tai puistoalueella, sekä rauhoitetulla Ruutipuiston luonnonsuojelualueella. Muinaismuistolain nojalla inventoinnissa on huomioitu, ettei muinaisjäännöksiä tai niiden ympäristöä saa kaivaa, peittää, muuttaa, vahingoittaa tai poistaa ja että muukin niihin kajoaminen on kiellettyä. Laki rauhoittaa automaattisesti ja ilman toimenpiteitä sen piiriin kuuluvat muinaisjäännökset. Muinaisjäännöksille on laissa ilmoitettu myös suoja-alue, joka käsittää alueen jäänteiden näkyvistä ulkoreunoista kaksi metriä eteenpäin. (L 1963/295) Törnävän kartanon alueen muinaisjäännökset ovat kiinteitä historiallisen ajan muinaisjäännöksiä ja Museovirasto on listannut Törnävän ruukinkartanon alueen valtakunnallisesti merkittäväksi rakennetuksi kulttuuriympäristöksi. (Museovirasto 2014) Ruutipuiston luonnonsuojelualue puolestaan on luokiteltu kasvistollisesti, eläimistöllisesti sekä maisemallisesti merkittäväksi ja paikallisesti erittäin merkittäväksi alueeksi Seinäjoen kaupungin toimesta Huhtalan alueen osallistumis- ja arviointisuunnitelmassa. (Tuomisto, 2004)

Törnävän alue sijaitsee Seinäjoella noin 3,5km keskustasta Vapauden-/Törnäväntietä etelään. Alue on 1700-luvun lopusta lähtien muotoutunut Östermyran kartanon ja kartanolla toimineiden rautaruukin ja ruutitehtaan vaikutuksesta. Nykyään kartanon alue on museo- ja puistokäytössä ja sen omistajana toimii Seinäjoen kaupunki. Törnävän kartanon vanhassa kivinavetassa toimii Etelä-Pohjanmaan maakuntamuseon päätoimipiste. Kartano itsessään toimii Seinäjoen kaupungin edustustilana ja sen toisessa lisäsiivessä on vuokrattuja tiloja kokous- ja asumiskäyttöön. Etelä-Pohjanmaan maakuntamuseon rakennuksia alueella ovat aikoinaan kartanon rautaruukin työntekijöille rakennetut vaaleanpunaiset asuinrakennukset (Punatulkut), kivinavetta ja meijeri, jotka nykyään toimivat näyttelytiloina. Niin ikään asuinrakennukseksi rakennettu Puistola toimii maakuntamuseon toimistorakennuksena. Museon alueeseen kuuluu myös Törnäväntien toisella puolella sijaitseva Liinamaa, jonne on tuotu pohjalaisia rakennuksia maakunnasta. Liinamaan puolella sijaitsee kartanon ruutitehtaalta rakennettu ruutilaboratorio, joka tunnetaan nimellä Propeeri. Propeerin pihamaalla on tehtaan toiminta-aikoina testattu ruudin toimivuutta tekemällä koeammuntoja.



Kartanon alueella sijaitsee olemassa olevien rakennusten lisäksi huomattava määrä kartanon tehdasaikoihin liittyviä muinaisjäännöksiä, joiden puurakenteet on 1900-luvun alkupuolella purettu. Kartanolla toimi vuonna 1798 aloittanut rautaruukki ja vuonna 1827 aloittanut ruutitehdas. Ruutitehdas sijaitsi pääosin Ruutipuistossa, joka on ollut luonnonsuojelualueena vuodesta 1948 lähtien. Ruutitehtaan tehdasrakennuksista on jäljellä kivijalkoja, joiden kunto vaihtelee. Osa tehdasrakennusten kivijaloista on kokonaan tuhoutunut, osasta on jäljellä selvät rakenteet. Rautaruukin tehdasrakennuksista on myös nähtävillä rakenteita, joista näyttävintä lienee vesivoiman valjastamiseen rakennettu patorakennelma Kniipintammi, jonka yhteydessä kulkee silta Törnävänsaareen. Tehdasrakennusten jäänteiden lisäksi paikalta löytyy kivijalkajäännöksiä liittyen kartanon monipuoliseen elämään, sillä alueelta löytyy vanhan työläisasunnon kivijalka, kartanoa ja eläinpihaa erottaneen aidan kivijalkaa sekä saunan ja tuntemattoman ulkorakennuksen jäänteet. Muista lukuisista alueella sijainneista rakennuksista ei löydy näkyviä jäännöksiä.

## 2. Östermyran kartanon vaiheita lyhyesti

Östermyran kartanon on perustanut Kokkolassa syntynyt liikemies Abraham Iacobson Falander-Wasastjerna. Laivavarustajana toiminut Abraham Wasastjerna teki jokien perkaustöitä Etelä-Pohjanmaalla, sillä hän halusi saada joet kuljettavaan kuntoon, jotta alueiden metsävarantoja saataisiin hyödynnettyä. (Alanen 1970: 121–122) Tukinkaatomatkoiillaan hän kiinnitti huomiota Etelä-Pohjanmaan suomalmiesiintymiin, joista oli alueella jalostettu rautaa, jota Wasastjerna (tuolloin vielä Falander) tarvitsi omiin toimiinsa laivanrakentajana. Lisäksi hän tiedosti jokia perattuaan koskien olemassaolon, jotka voitaisiin valjastaa koskivoimaksi rautaruukille. Rautaruukin sijainnin valintaan vaikutti myös se, että Seinäjoen lähistöllä oli runsaasti metsävarantoja ja erityisesti leppää, joita polttamalla saatiin sysiä eli leppähiiltä. Näiden kolmen seikan (suomalmiesiintymien, koskien ja metsien) johdosta alkoi liikemies kehittää Törnävälle ruukkitoimintaa. Ensimmäiset oikeudet raudanvalmistukseen Wasastjerna (Falander) sai vuonna 1798. Ruukin laajentamista hän kuitenkin alkoi suunnitella jo vuonna 1801. (Alanen 1970: 123–125) Samana vuonna rakennettiin myös ensimmäinen, edelleen olemassa oleva, työväenasunto rautaruukin sepille. Törnävän kartanon rakennusvuodeksi mainitaan 1806, jolloin rakennettiin toinen työväenasunto, joka sekin vielä on pystyssä kartanon edustalla ja toimii museon käytössä.

Östermyran kartanon seuraajaksi ja ruukin asioiden hoitajaksi Östermyrassa tuli vuonna 1806 Abrahamin poika, Gustaf Adolf Wasastjerna, joka muutti asumaan vastavalmistuneeseen kartanoon. Vuonna 1806 rautaruukki oli vielä varsin vaatimaton laitos ja vuonna 1801 sillä on ollut 19 työntekijää. (Alanen 1970: 136) Gustaf Adolfin aikana vuodesta 1808 työntekijöiden määrä alkoi kasvaa ja ruukin toiminta laajentui. Vuonna 1808 rakennettiin alahamari (Alanen 1970: 134), joka on sijainnut Törnävän saarella. Abraham joutui samana vuonna maanpakoon Ruotsiin pysyttyään kuninkaalle uskollisena Suomen joutuessa keisarin vallan alle. Saman tapahtuman seurauksena Ruotsin kuningas aateloi Abraham Falanderin Wasastjernaksi. (emt.)

Abrahamin kuoltua vuonna 1815 kartano ruukkeineen siirtyi Gustaf Adolffille, vaikkakin hänet nimetään Östermyran omistajaksi vasta vuodesta 1819. (Alanen 1970: 154)

Vesivoiman turvaamiseksi Gustaf Adolf jatkoi jokien perkaamista myöhempinä vuosina. (Alanen 1970: 159–160) Kankivasarapajat mainitaan uusitun vuosina 1820–1821, sen jälkeen kun ne olivat palaneet. (emt.: 158) Paloja vasarapajoilla mainitaan sattuneen myös vuonna 1838, jolloin paloi ylähamarin vasara (Ala-Kulju 1963: 65) sekä vuosina 1845 jolloin paloi yksi paja ja 1849, jolloin paloi toinen. (Alanen 1970: 185) Toinen vasarapajoista pystytettiin vuoden 1849 palon jälkeen uudestaan, mutta toista ei korjattu. Ala-Kulju mainitsee alahamarin palaneen vuonna 1846, jonka jälkeen sitä ei enää rakennettu. Alanen mahdollisesti viittaa Seinäjoen historiassa vuoden 1845 palona samaan paloon, josta Ala-Kulju mainitsee vuoden 1846 palona. Tällöin vuonna 1849 kunnostetun pajan voisi olettaa olleen ylähamarin paja.

Raudan kysynnän vähennyttyä päätti Gustaf Adolf Wasastjerna alkaa kehrittelemään muita tulonlähteitä kartanolle. Rautaruukin rinnalle kohosikin vuonna 1824 alulle pantu valtiollinen ruutitehdas. Ruutitehtaaseen tarvittavia rakennuksia rakennettiin vuosina 1825–1827. Valtiollisen ruutitehtaan rakentamista tuettiin valtion puolesta lainalla ja valtion rakentamalla vartija-asunnolla, ruutilaboratoriolla ja ruutimakasiinilla. Toimintansa ruutitehdas aloitti vuonna 1828. Sopimuksen mukaan Gustaf Adolf vastasi itse ruutitehtaan rakennuksista ja ruudintuotannosta. Gustaf Adolfin mainitaan Seinäjoen historiassa ehdottaneen ruutitehtaan perustamista alueelle jo vuonna 1816, mutta tuolloin tehtaan paikkaa kaavailtiin vielä muualle. Lopullisesti ruutitehtaan perustamiseen Östermyraan vaikutti sikäläisten talonpoikien salpietarin tuoton lisäksi jo rautaruukkiinkin tarvittu leppähiilien paikallinen tuotanto, sekä todennäköisesti Gustaf Adolfin tuttavuus ”koskiparoni” Carl Rosenkampffin kanssa. Koskiparoni oli nimittäin sitä mieltä, että Östermyra olisi sopiva paikka ruutitehtaan pyörittämistä varten. (Alanen 1970: 192) Valtion rakennuttamat ruutitehtaan toimintaan liittyvät rakennukset olivat ruutilaboratorio Propeeri, ruutimakasiini sekä vartijatalona toimiva kasarmi, joista kaikki ovat vielä jäljellä. Ruutimakasiini, joka on toiminut Törnävän kirkkona vuodesta 1864 asti, rakennettiin vuonna 1827. Sekä ruutilaboratorio että todennäköisesti kasarmi ovat arkkitehti Carl Ludvig Engelin suunnittelema. (Ala-Kulju 1963: 67) Propeeri on museon käytössä, mutta se on ollut suljettuna sisäilmaongelmien vuoksi. Kasarmirakennus on kunnostuksen alla yksityisen omistajan toimesta.

Rautaruukin ja ruutitehtaan ohella Östermyrassa harjoitettiin sahatoimintaa ja maataloutta. Alueella toimi myös tiilitehdas, olutpanimo, mylly sekä tamppaamo. Maataloustoimintaa Gustaf Adolfin jälkeen kehitti hänen poikansa Gustaf August, jonka epäonniset liiketoimet ja osin huolimaton rahankäyttö ajoi kartanon taloudellisiin vaikeuksiin. Gustaf August rakennutti alueelle kiviavetan sadalle lehmälle vuonna 1856 ja meijerin kartanon viereen vuonna 1860. Taloudellisten vaikeuksien sekä raudan ja ruudin kysynnän vähentyminen ajoi kartanon perikatoon ja tehdastoiminnan lopettamiseen. Ruudin kysynnän vähenemiseen vaikutti erityisesti dynamiitin keksiminen. Kartanon peri vakuutusyhtiö Kaleva, joka edelleen möi kartanon



hoviioikeudenassessorille, Konstantin Törnuddille. Törnudd nimesi Östermyran kartanon alueen Törnäväksi. Törnuddin kuoleman jälkeen vuonna 1925 kartano tuli Seinäjoen silloisen maalaiskunnan omistukseen.

Tehdaskartanon alkuperäisistä rakennuksista on jäljellä edelleen itse kartano, työväenasunnot eli Punatulkut, jauhomylly, meijeri, Kivinavetta, Propeeri, ruutimakasiini (nykyään Törnävän kirkko), kasarmi, ruudinkuivaamon pannuhuone sekä asuinrakennus Puistola ja olutkellari. Lisäksi tehdasrakennuksista on jäljellä useita kivijalkaraunioita, joiden arkeologista inventointia tämä raportti erityisesti koskee.

### 3. Kenttätyöt

Inventointi oli osa vastuualueistani museon kesätyöntekijänä muun museo- ja asiakastyön ohella. Aikaa inventointiin oli näin ollen vaihtelevasti, sillä myös niin kutsutuilla oman työn viikoilla, joita maakuntamuseon kesätyöntekijöillä oli noin joka kolmas viikko, oli tarvittaessa pystyttävä tekemään asiakaspalvelua. Kenttätyöpäiviä kertyi yhteensä 12, jossa on mukaan luettuna kaksi maastopäivää Seinäjoen kaupungin mittauslaitoksen työntekijöiden kanssa. Inventoitava alue kattoi Törnävän kartanon puistoalueen, läheistä ulkoilualuetta, yhden yksityisessä omistuksessa olevan tontin, sekä Ruutipuiston alueen kokonaisuudessaan. Pääasiallisesti voi sanoa, että inventointia on suoritettu joenvartta seurailen Hamarintien sillalta Björkenheimintien sillalle. Välimatkaa silloilla on joenvartta pitkin kartalta mitattuna noin 1,3 kilometriä.

Inventointi suoritettiin arkeologisia menetelmiä noudattaen. Inventoinnin kohteena olivat sekä tunnetut muinaisjäännökset että uusien jäännösten kartoittaminen maastosta. Tunnetut kohteet tarkastettiin ja uudet kohteet pyrittiin tunnistamaan historiallisten karttojen perusteella. Tämän lisäksi inventointi sisälsi pintapöimintää ja ympäristön havainnoimista. Kohteiden tarkastuksessa kirjattiin kenttäpäiväkirjaan kohteiden ympäristö, kohteen kunto ja kuvailu, valokuvaaminen ja mittaaminen. Näiden lisäksi suurin osa tunnetuista kohteista otettiin kaupungin mittauslaitoksen toimesta peruskartalle. Peruskartalle merkittyinä olivat jo työnväenasumus sekä Kniipintammi. Yhtä kivijalkajäännöstä ei otettu kartalle, sillä se sijaitsee yksityisomistuksessa olevalla maalla. Jäännös oli lisäksi melko pahasti tuhoutunut. Maanomistajan luvalla kohde on kuitenkin tarkastettu ja kuvattu. Arkeologiseen inventointiin kuuluvaa kairausta tai koekuoppien tekoa ei voinut tarvikkeiden puutteen vuoksi suorittaa. Myös kohteiden siistiminen kasvillisuudesta oli mahdotonta, sillä osan päällä kasvoi useita jopa yli 100-vuotiaita puita ja osa jäännöksistä sijaitsee rauhoitetulla luonnonsuojelualueella, jossa kasvillisuuteen kajoaminen on muutenkin kiellettyä. Osan päälle puolestaan oli puistoalueella istutettu ruohoa ja yhden päälle jopa pystytetty vuonna 1999 patsas suomenhevosen kunniaksi. Inventoinnissa noudatettiin Museoviraston arkeologisten kenttätöiden laatuohjeita, joissa todetaan, että lähtökohtana laatuvaatimuksille on muinaisjäännösten säilyminen alkuperäisellä paikallaan. (Museovirasto 2013)

Pintapöiminnän tuloksena tuli löytöinä tiiltä, ikkunalasia, rautanauvoja ja rautakuonaa sekä yksi tunnistamaton metallia oleva kuula. Ruutipuiston poluilla oli havaittavissa yhden kohteen paikalla sijainneella kohdalla hiilistä maata. Hiilinen maa ilmeni kävelypolulla, jossa pintamaa oli kulunut ja kulttuurikerrosta oli paljastunut esille. Samasta kohdasta löytyi ikkunalasia sekä taottuja rautanaulan palasia. Kairaaminen olisi voinut antaa kohteista lisätietoa erityisesti sen suhteen onko alueen maassa havaittavissa jälkiä palosta, palojen laajuudesta, raudantuotannosta sekä mahdollisesti antanut lisätietoa kohteiden pohjarakenteista tai siitä onko sellaisia vielä jäljellä. Kairaa ei kuitenkaan valitettavasti ollut käytössä. Lisäksi haasteita kenttätöissä aiheutti muiden tarvikkeiden niukkuus ja kompassin ajoittainen toimimattomuus. Tästä syystä kuville ei ole ilmansuuntia ja pohjoisnuoli on vain osassa kuvista. Joissain kuvissa näkyvä pohjoisnuoli on näin ollen syytä jättää huomioimatta.

## Aiemmat tutkimukset

Törnävän alueella oli tarvetta inventoinnille, sillä aikaisempaa inventointia ei ole järjestelmällisesti suoritettu. Osa alueen tunnetuista kohteista on tarkastettu Museoviraston toimesta vuonna 2009 ja vuonna 2013 maakuntamuseon kesätyöntekijä on muiden töidensä ohella merkannut jäännöksiä kartalle ja näin ollen aloitellut inventointityötä. Lisäksi Törnävänsaarella on tehty nykyarkeologiaan liittyvä tutkimusprojekti liittyen Provinssirockiin (Kunnas et. al. 2011). Kesän 2014 inventoinnin taustatietona toimivat aikaisemmat tarkistukset, historialliset kartat, kirjalliset lähteet sekä suulliset lähteet museon henkilökunnalta. Arkeologisen tutkimuksen aloittamisen tärkeyttä alueella voi tuskin korostaa liikaa, sillä Törnävän kartanon alue on listattu Museoviraston toimesta valtakunnallisesti merkittäväksi rakennetuksi kulttuuriympäristöksi. Lisäksi tehdaskartanon valtakunnallisen ruutitehtaan tehdasrakennusten jäänteet ovat Suomessa ainoat laatuaan, sillä muita varsinaisia ruutitehtaita ei Suomessa ole samanaikaisesti ollut.

Törnävän alueen muinaisjäännöksiä on listattu Museoviraston muinaisjäännösrekisteriin ja alueella tarkastuksen ovat tehneet vuonna 2009 Lehtonen ja Harjula. Tarkastus ja listaukset koskevat nimenomaan Östermyran rautaruukkia sekä ruutitehdasta ja niille on rekisterissä annettu omat rekisterinumerot.<sup>1</sup> Lisäksi alueelta on listattu rakennusperintörekisteriin Ruutipuistoon rajoittuva Björkenheimintien silta, jonka alla tai läheisyydessä sijaitsee myllyn jäänteitä.<sup>2</sup> Myllyn jäänteet kuuluvat muinaismuistolain alaisuuteen. Sillan paikkeilla on aikoinaan sijainnut myös ruutitehtaan rakennuksia. Silta on rakennettu 20-luvulla ja se on suojattu rakennussuojelulain nojalla. Listattuna on myös Törnävän kirkko, joka alun perin rakennettiin ruutitehtaan makasiiniksi.<sup>3</sup> Kirkko on suojeltu kirkkolain nojalla.

<sup>1</sup> Muinaisjäännösrekisteri 2014: Östermyran rautaruukki 1000014482 ja Östermyran ruutitehdas 1000014483

<sup>2</sup> Muinaisjäännösrekisteri 2014: Björkenheimintien rautabetonisilta myllyrakenteineen 201144

<sup>3</sup> Muinaisjäännösrekisteri 2014: Törnävän kirkko 200828



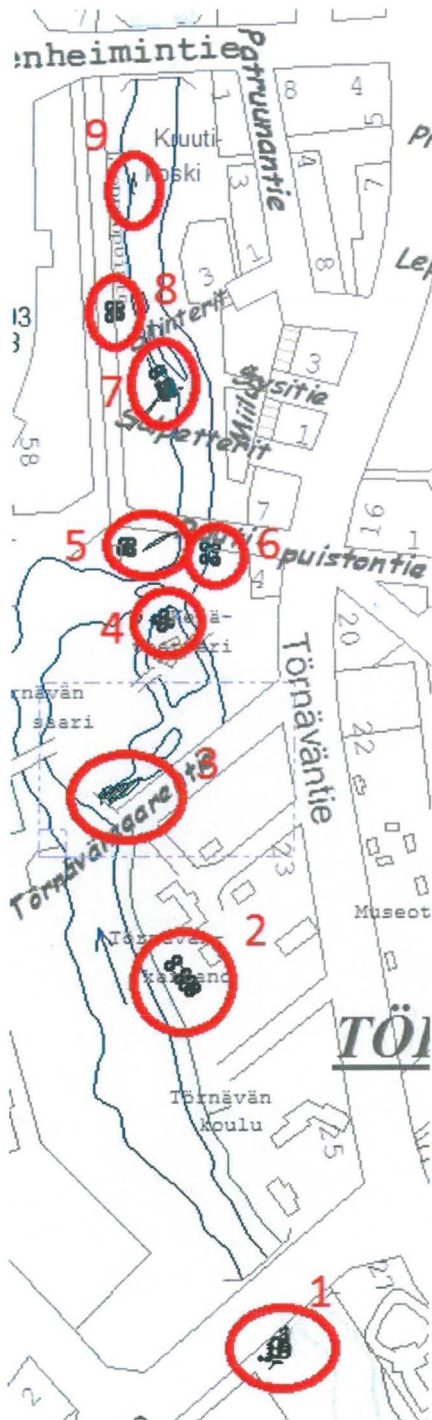
Museoviraston muinaisjäännösrekisteri ei kerro kattavasti alueen muinaisjäännöksistä yksityiskohtaisella tasolla, eikä alakohteisiin ole eritelty kaikkia alueen tunnettuja jäännöksiä. Rautaruukin osalta mainitaan, että alahamarin alueella on jäljellä hamariin liittyvä pato ja sen alapuolella vasarapajoihin liittyviä voimakanavien raunioita ja että ruukin rakennusten paikalla on nykyään mylly. Ylähamarin mainitaan olevan epäselvä ja että paikalla on nykyään jäljellä epämääräisiä peruskiviä ja pajakuonaa. Rekisterin mukaan ylähamarin pato on sijainnut suurin piirtein nykyisen Hamarintiensillan paikalla, jonka lisäksi paikan läheisyydessä on edelleen jäljellä silta-arkku vanhasta Simunantiensillasta, joka purettiin vuonna 1977, kun

Hamarintiensilta valmistui. Alakohteissa rautaruukin kohdalla on lueteltuna seitsemän kohdetta, joihin kuuluu rakennuksen kivijalkoja, perustuksia ja kaksi silta-arkkua.

Ruutitehtaasta Muinaisjäännösrekisterissä mainitaan, että tehdasalue on sijainnut kartanon ja rautaruukin pohjoispuolella ja että tehdasrakennukset ovat sijainneet molemmin puolin Seinäjokea. Alakohteissa on lueteltu lutlerin ja puleerin rauniot, patorakenteita, rakennuksen perustuksia, ruudinkuivaamo ja vesimyllyn jäännöksiä. Lisäksi jäännöksistä on sivuilla neljä kuvaa. Rekisterissä mainitaan, että molempien kohteiden alueet vaatisivat laajempaa järjestelmällistä inventointia. Ruutipuistossa luontoinventointia on tehnyt vuonna 2004 Hannu Tuomisto, joka mainitsee, että alue on paikallisesti erittäin merkittävä.

### 3.1. Östermyran rautaruukin jäänteet

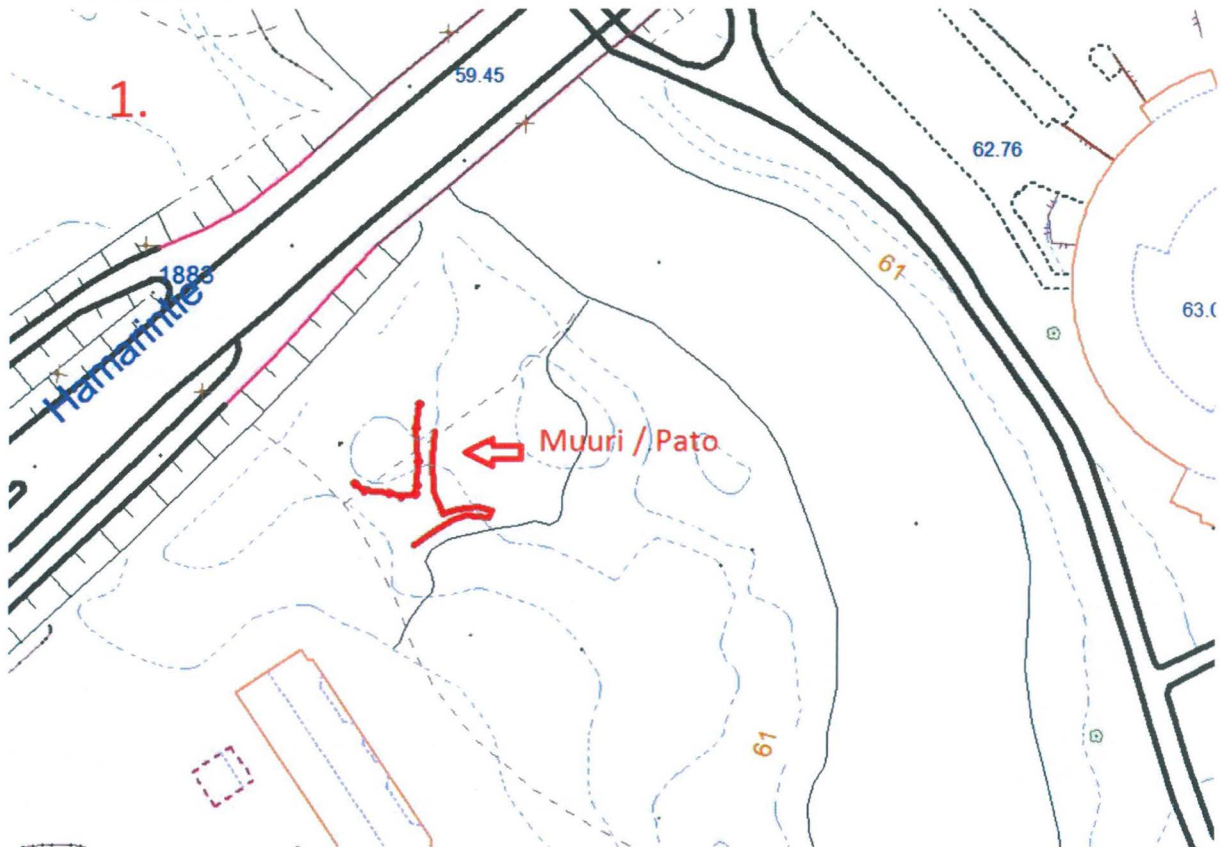
Östermyran ensimmäinen raudan valmistusta varten tehty rakennus on rakennettu vuonna 1798. Kyseessä oli pienimuotoinen nippuvasara, jonka on mainittu sijainneen Törnävänsaaren paikkeilla. Myöhemmin paikkaa laajennettiin ylähamarilla joka rakennettiin yläjuoksulle ja alahamarilla, joka rakennettiin alajuoksulle. Rautaruukki oli toiminnassa vuosina 1798–1903. Rautaruukin tehdasrakennuksista on inventoinnissa listattu vain ylä- ja alahamarin alueet, sillä yksittäisten rakennusten jäänteitä ei tavattu.



Kartta 1. Peruskartalle otetut muinaisjäännösten paikat. Kartta: Seinäjoen kaupungin mittauslaitos



## Ylähamarin alue



Kartta 2. Ylähamarin maapato Seinäjoen varressa, Hamarintien eteläpuolella. Oikeassa yläreunassa pyöreä kohde on hotelli Sorsanpesä. Seinäjoen kaupungin mittauslaitos.



Kuva 1. Hamarintiensillan alla epämääräistä kivikkoa, joen itäpuolelta alajuoksulle kuvattuna. Mukana myös vanhoja kiviä, joissa sisään porattuina metallitankoja.





Kuva 2. Epämääräinen kiviryhmittymä Hamarintiensillan pohjoispuolella. Kuvattu alajuoksulle. Sijoittuu joen itäpuolelle.



Kuva 3. Ylähamarin maapato joen länsipuolella on kasvillisuuden peitossa. Kuvattu joelle (itään).

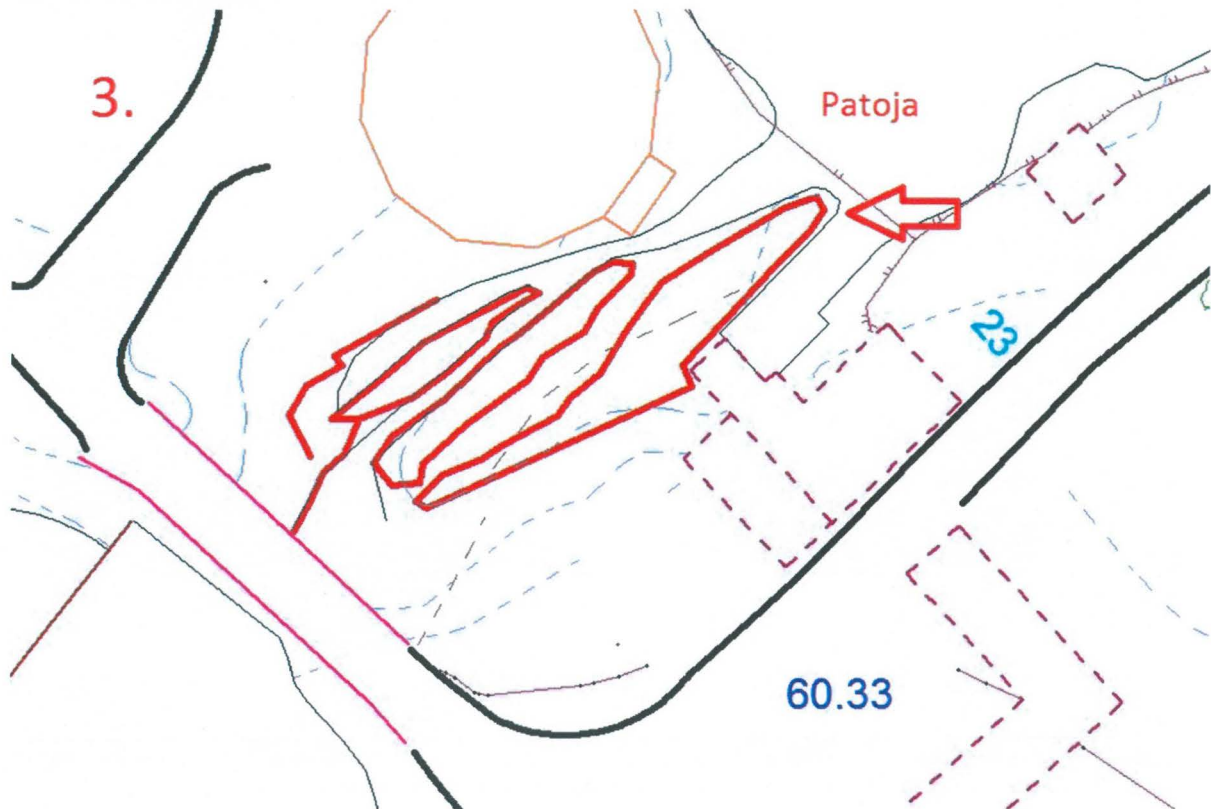
Ylähamari on sijainnut nykyisen Hamarinsillantien läheisyydessä tai sen paikalla. Alue ei kuulu enää varsinaiseen kartanon puistoalueeseen, vaan vieressä sijaitsee Törnävän koulu ja hotelli Sorsanpesä. Rantaa pitkin kuitenkin kulkee puistotie, joka johtaa kartanolle. Hamarintien ja sen sillan vierustassa joen itäpuolella



on kaksi epämääräistä kiviryhmittymää, joiden muodosta on vaikea ottaa selvää. Toinen voi liittyä johonkin hamarin vasarapajan rakennukseen (kuva 2.) ja toinen, lähempänä kartanoa oleva, on todennäköisesti vuonna 1977 puretun Simunantiensillan vanha silta-arkku. Ennen Hamarintiensiltaa Seinäjoen on ylittänyt Törnävällä Simunantiensilta. Oletetun silta-arkun jäänteet ovat runsaan kasvillisuuden peitossa niin, että kiviä ja latomuksen muotoa on vaikea sen enempää tarkastella. Oletetun hamariin liittyvän rakennuksen kivijalkajäänteen kohdalta löytyi pintamaasta rauta- tai pajakuonaa sekä tiiltä. Kivet sijoittuvat rinteeseen, joten pintamaata voi myös luonnollisesti liikkua alamäkeen. Lisäksi paikan yleinen liikennöinti voi vaikuttaa mahdollisten kulttuurikerrosten kulumiseen. Paikalla on paljon liikennettä ja Hamarintiensillan rakennustöiden vuoksi voi olettaa, että maata on myllätty, jolloin maasta voidaan saada pintalöytöjä. Sillan alla olevien kivien joukosta löytyy sekä selvästi tuoreempia että vanhempia kiviä. Joissakin on merkkejä poraamisesta ja lohkomisesta sekä osassa on näkyvissä reikiä ja rautatankojen paikkoja, jotka ovat samanlaisia kuin muissa tehdaskartanon kivijalkajäännöksissä näkyvät merkit (kts. esimerkiksi "Puleeri"). Osa kivistä voi kenties vielä olla alkuperäisillä paikoillaan. (Kuva 1.) Kiviä löytyi joen molemmin puolin.

Hamarintiensillan eteläpuolella joessa on vielä havaittavissa muutaman kiven ryhmittymä, jotka ovat todennäköisesti liittyneet vasarapajan patorakennelmaan. Kolmen kiven suora lähtee itärannasta jokeen päin ja niiden vierustalla on kivi, josta pilkistää pahasti ruostunut rautatangon pää. Joen länsipuolella patorakennelmaa ei havaittu. Länsipuolelta löytyi kuitenkin entuudestaan tuntematon kivimuurilatomus (ks. Kartta 1, s. 9, kohta 1 sekä kuva 3., s. 11), jonka kohdalle on merkitty yhteen muistitietokarttaan maapato (liite 7). Muuri löytyi maaston haravoinnin yhteydessä. Se on noin yhden metrin korkuinen, alussa joelta päin katsottuna noin metrin levyinen, mutta levenee loppua kohden ja useita metrejä pitkä. Myös muurin korkeus kasvaa loppua kohden joelta päin katsottuna. Se sijaitsee metsikköalueella, jonka reuna-alueesta alkaa välittömästi talojen piha-alueita. Padon lisäksi paikalta löytyi talon purkujätteeltä vaikuttavaa laattamateriaalia ja hoitamatonta punaviinimarjapensasta. Muuten paikalla kasvaa tiheää kuusistoa. Kivimuuri erottui muusta maastosta ja purkujätteestä jyrkevien luonnonkivistä lohkottujen kiviensä vuoksi.

### Alahamarin alue



Kartta 3. Muinaisjäänökset Kniipintammen itäpuolella, Törnävänsaaren vievän sillan kupeessa. Seinäjoen kaupungin mittauslaitos.

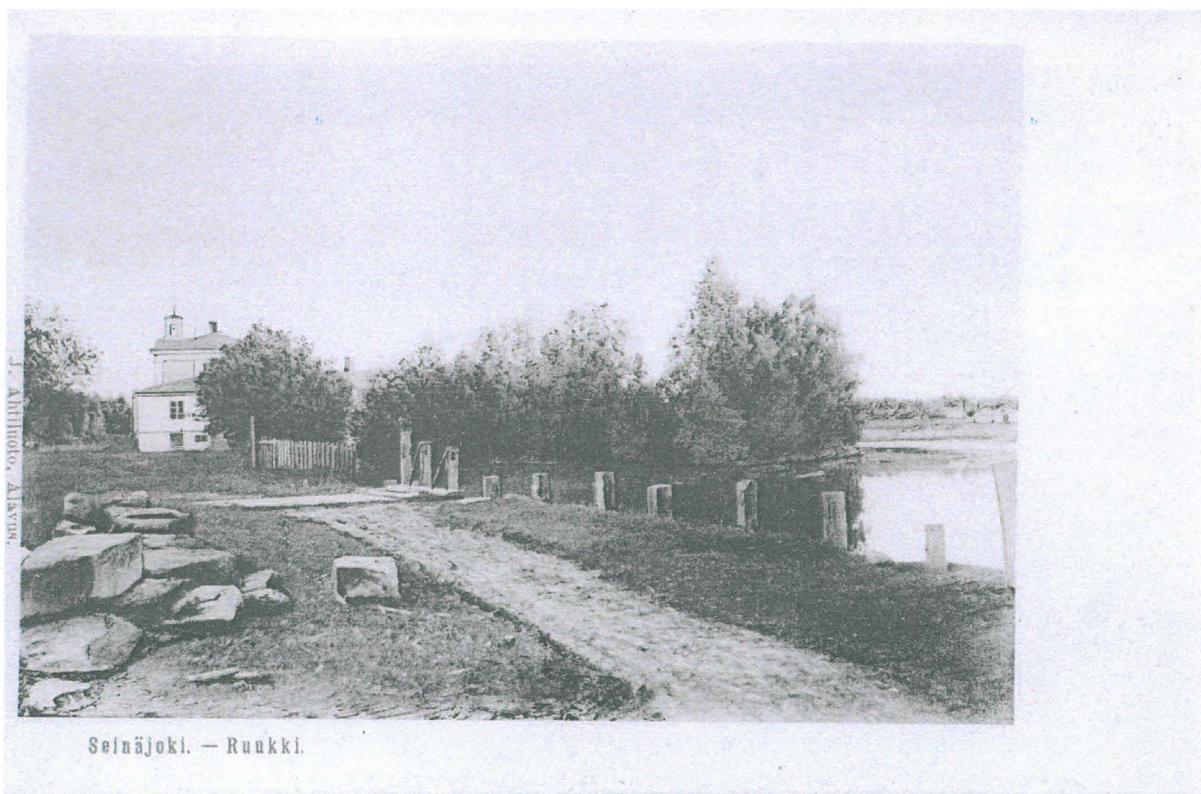


Kuva 4. Törnävänsaaresta kartan suuntaan kuvatut alahamarin alueen kivimuurit. Joen itäpuoli. Taustalla punainen myllyn rakennus.





Kuva 5. Kniipintammi Törnävänsaaren puoleiselta sillanjuurelta kuvattuna. Joen itäpuoli.



Kuva 6. Kartano Törnävänsaaren suunnasta kuvattuna. Vuosiluku tuntematon. Kuva: Etelä-Pohjanmaan maakuntamuseo.

Alahamari on sijainnut Törnävänsaaren ja Törnävän välimaastossa (ks. kartta 3, s. 13). Nykyään paikalla on silta, jonka toisella puolella on vesivoimaa varten rakennettu pato, Kniipintammi, ja toisella puolella on jäänteitä ruukinrakennuksista (ks. Kartta 1., s. 9, kohta 3.). Kniipintammi sijaitsee Törnävän kirkolta



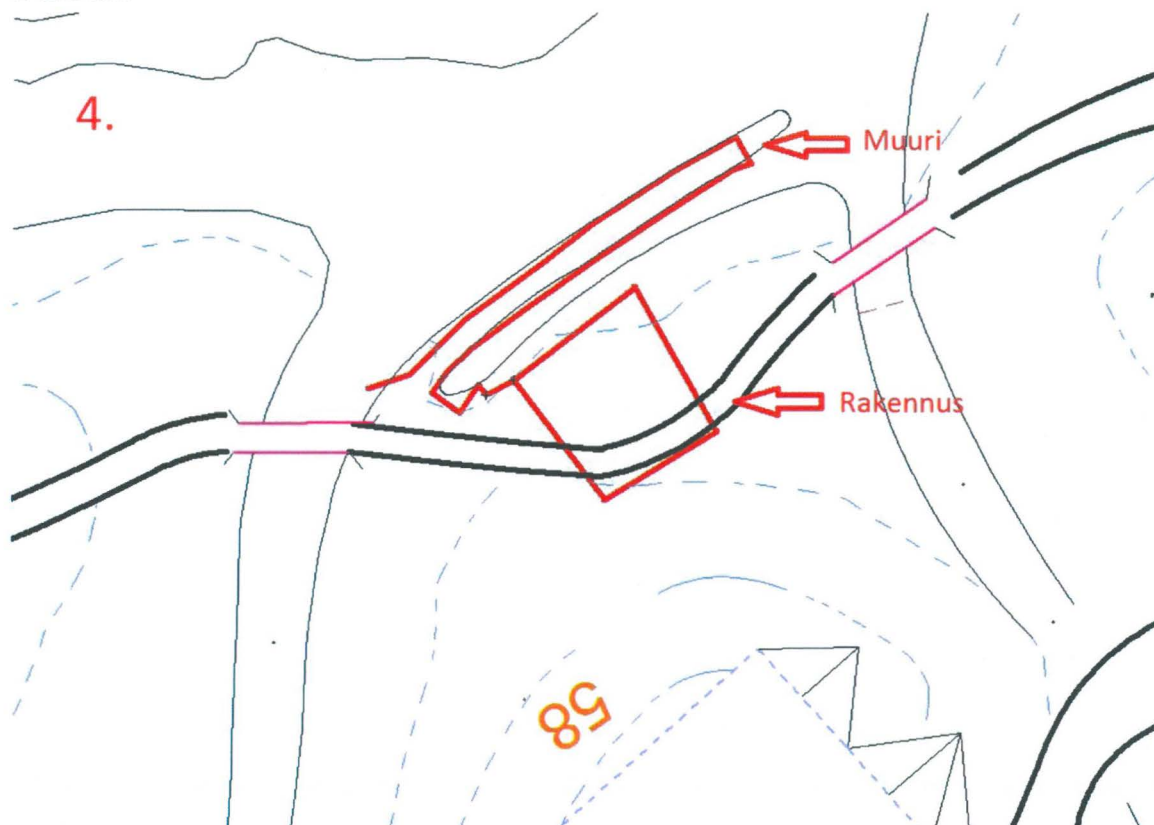
linnutietä noin 800 metriä luoteeseen Tikkukosken kohdalla. Alue on pääosin hoidettua puistoaluetta, sekä kartanon että Törnävänsaaren puolelta. Paikalla sijaitsee edelleen kartanolle kuulunut mylly, mutta se ei ilmeisesti ole täysin alkuperäisellä paikallaan. Kniipintammi on koottu jykevästä lohkotuista kivistä ja niiden päälle on ladottu pyöreitä tukkeja virranmukaisesti vierekkäin, pato käsittää joen koko sen leveydeltä. Kniipintammen lisäksi jäljellä on Navettalampeen (joka nykyisin tunnetaan Lintulampena) johtavia kiveyksiä vesiuomassa. Kiveykset ovat Törnävänsaaren sillan itäpuolella. Sillan perustus on kivistä päätellen kartanon aikainen. Kiveyksiä on yhteensä kolme ja yhdessä ne saaren reunan kanssa luovat kolme vesiuomaa, joista eteläisin oli inventoinnin aikana kasvanut lähestulkoon kokonaan umpeen. Kiveyksistä ainakin eteläisin on tehty osaksi kallion päälle, sillä itäsuunnassa kiveys muuttuu lopulta kallioksi. Pohjoisimmasta kiveyksestä paljastui myös pari tiilenpalasta, mutta ei kokonaisia. Kiveyksien päällä kasvaa kuusia ja koivuja. Myllyyn johtaa vesikaukalo sillan juuresta.

Kiveykset liittyvät todennäköisesti rautaruukin vasarapajaan, luumusertimoon ja myllyyn (ks. Liite 1.) Vuoden 1806 mukaan alahamari olisi sijainnut kartanon puolella ja nippuvasarapaja Törnävänsaaren puolella. Alahamarin viereen on karttaan merkitty takkirautapaja. Seinäjoen historia I:ssä mainitaan, että ”manufaktuuripaja” on ollut käytössä vuoteen 1880 asti, jolloin se paloi. Paja rakennettiin kuitenkin heti uudestaan. Rautaruukin tuotanto on ollut vähäistä jo vuoden 1862 jälkeen, mutta Kniipinhamari on ollut käytössä kuitenkin vuoteen 1903. Kirjassa mainitaan Serafia Bäckin muistelleen vuosisadan alussa, että suurikokoinen paja, nimeltään kniippi, sijaitsi ”Alihamarin kosken vieressä” (Alanen 1963: 186), jossa tuohon aikaan sijaitsi mylly. Pajan vasara kävi vesivoimalla.

### ***3.2. Östermyran ruutitehtaan jäänteet***

Östermyran ruutitehdas aloitti toimintansa 1820-luvulla Gustaf Adolf Wasastjernan ollessa kartanon isäntänä. Ruutitehdas toimi samanaikaisesti rautaruukin kanssa. Ruutitehtaan olemassaolosta kertoo jäljellä olevien kivijalkojen lisäksi useat alueen paikannimet, jotka on nimetty tehtaanrakennusten mukaan. Seinäjoen ylittämän tien nimi alueella on Ruutipuistontie ja se jatkuu sillan yli rauhoitetulla luonnonsuojelualueella, jota kutsutaan Ruutipuistoksi. Ruutipuistossa sijaitsee valtaosa jäljellä olevista ruutitehtaan jäännöksistä. Törnävänsaarella sijaitsevan nykyään paikalla olevan kesäteatterin takana sijaitsevan muinaisjäännöksen vieressä virtaavaa jokipaikkaa nimitettiin eräässä vanhassa valokuvassa Puleerinkoskeksi (Etelä-Pohjanmaan maakuntamuseon valokuvakokoelma) ja Museoviraston Muinaisjäännösrekisteri mainitsee myös Puleerinkosken. Vesijärjestelyjen vuoksi joessa ei enää tällä alueella ole varsinaisia koskia, sillä vesivirtauma on niin pientä. Alueen historiasta kertovia paikkojen nimiä löytyy kuitenkin lisää, sillä Ruutikosken itäpuolella olevalla asuinalueella tiet on nimetty Salpetteritiekseksi, Miilutiekseksi ja Sysitiekseksi. (kts. inventointialue s. 3) Alueelta löytyy myös Patruunantie ja Silinteritie.

## Puleeri



Kartta 4. Puleerin jäänteet joenvarressa. Alareunassa kesäteatterin katsomo. Seinäjoen kaupungin mittauslaitos.



Kuva 7. Puleeri. Kuvattu kesäteatterin takaa joelle. Etualalla kulkee polku.





Kuva 8. Vasemmalla sivulla mahdollisesti puleerin reuna vielä purkamattomana. Rakennukset keskivaiheilla ovat pikkupykninki ja pitkäpykninki piharakennuksineen, oikealla sivulla kartano. Kuva: Etelä-Pohjanmaan maakuntamuseo.

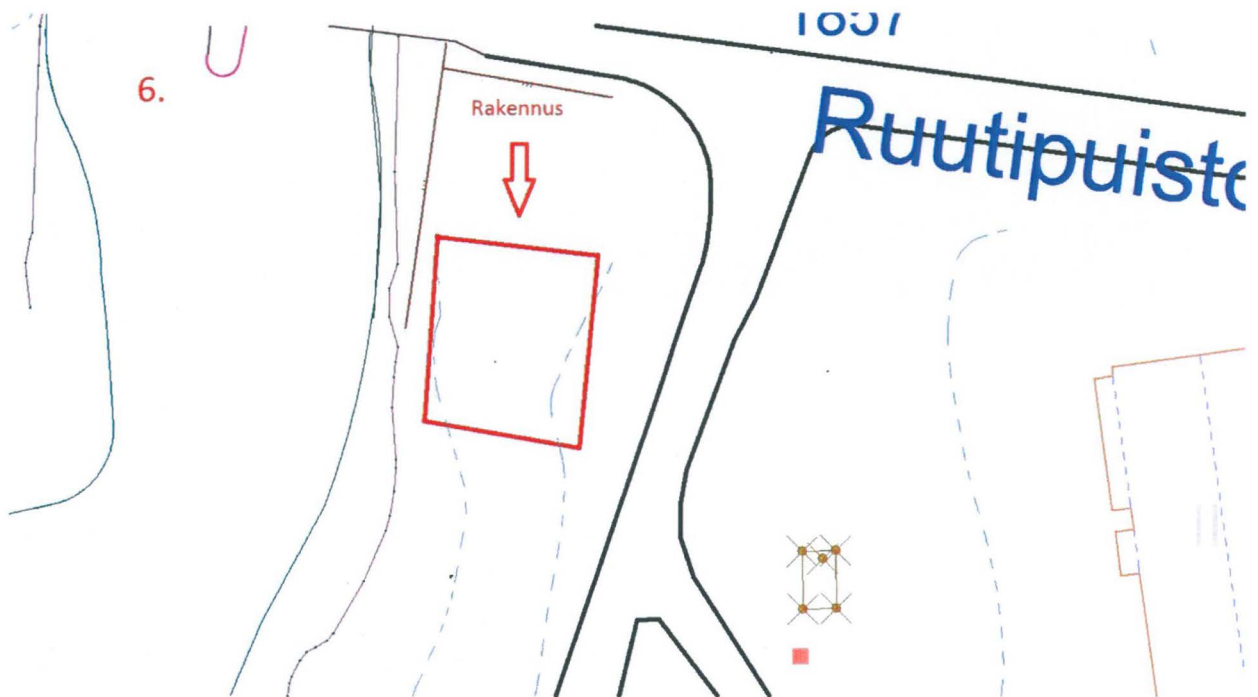
Puleeri oli ruudin kiillottamiseen tarkoitettu rakennus, jonka kivijalkajäänteet sijaitsevat lähes välittömästi nykyisen kesäteatterin takana, Puleerinkosken itärannalla (Kartta 4, s. 16.). Jäännös koostuu kivijalkaperustuksesta, sekä joen vieressä kulkevasta vesikourusta. Kivijalan eteläsivun päältä kulkee polku (Kuva 7.). Kivijalan etelä-länsinurkassa on rakennuksen sisällä kiveys, jonka alkuperä ja tarkoitus on tuntematon. Pyöreähköltä muodoltaan se sopisi tulisijaksi, mutta koska ruutitehtaan alueella tulenpito ja jopa tupakointi olivat ankarasti kiellettyjä, tuntuu oudolta, että tässä ruutia käsittelevässä rakennuksessa olisi ollut tulisija. Asteittain muurille kohoava kiveys tuo myös mieleen porrasaskelmat, jolloin nurkkauksessa voisi olettaa olleen aikoinaan myös ovensuun. Asiaa ei inventoinnissa selvitelty poistamalla kiveyksen päällä olevaa pintamaata, mutta paikalta mahdollisesti löytyvä hiili tai muu tulenpitoon viittaavaa voisi varmistaa asian. Tuoretta tulenpitoa paikalla tosin oli harjoitettu, sillä suurin piirtein keskellä rakennuksen sisällä oli hiiltynyt tulenpitoaika.

Kuvassa 8. näkyy mahdollisesti puleerin reuna, kun rakennusta ei ole vielä purettu. Jos kyseessä on puleeri, rakennuksella on aikoinaan ollut varsin korkea kivijalka. Tällöin olisi mahdollista, että nykyään jäljellä olevan kivijalan sisällä oleva kiveys on portaikko. Ovensuuta ei kuvassa näy, mutta kivijalasta ulkoneva puurakenne kenties piti sisällään oleskelu- tai käytävätilaa, johon pääsi askelmia pitkin. Kuvan perusteella vesiraja on ollut huomattavasti lähempänä rakennusta kuin nykyään, jonka lisäksi kivijalan ympärillä on nyt enemmän maa-ainesta.



Mittaa rakennuksen kivijalan jäännöksillä oli noin 8 x 8 metriä. Vesikourun pituus oli kesäteatterin puolelta 11 metriä ja joen puolelta noin 23 metriä. Lyhyemmällä sivulla kiveys saattoi jatkua vielä maan ja kasvillisuuden peitossa.

## Lutteri



Kartta 5. Lutteri Ruutipuistontien eteläpuolella. Seinäjoen mittauslaitos.



Kuva 9. Lutteri Ruutipuistontien suunnasta etelään kuvattuna.





Kuva 10. P. Korpisen muistitietoon perustuva piirustus salpietarihuoneesta (vas.), kasarmitalosta ja lutterista (oik.) Ruutisillalta katsottuna. Piirretty vuonna 1934. Kuva: Etelä-Pohjanmaan maakuntamuseo.

Lutteri oli salpietarin puhdistusta varten tehty rakennus. Sen jäänteet sijaitsevat joen itäpuolella Ruutipuistontien ja Ruutipuistontiensillan eteläpuolella aivan joen vieressä. Joki on sen kohdalla kivetty melko korkeasti.

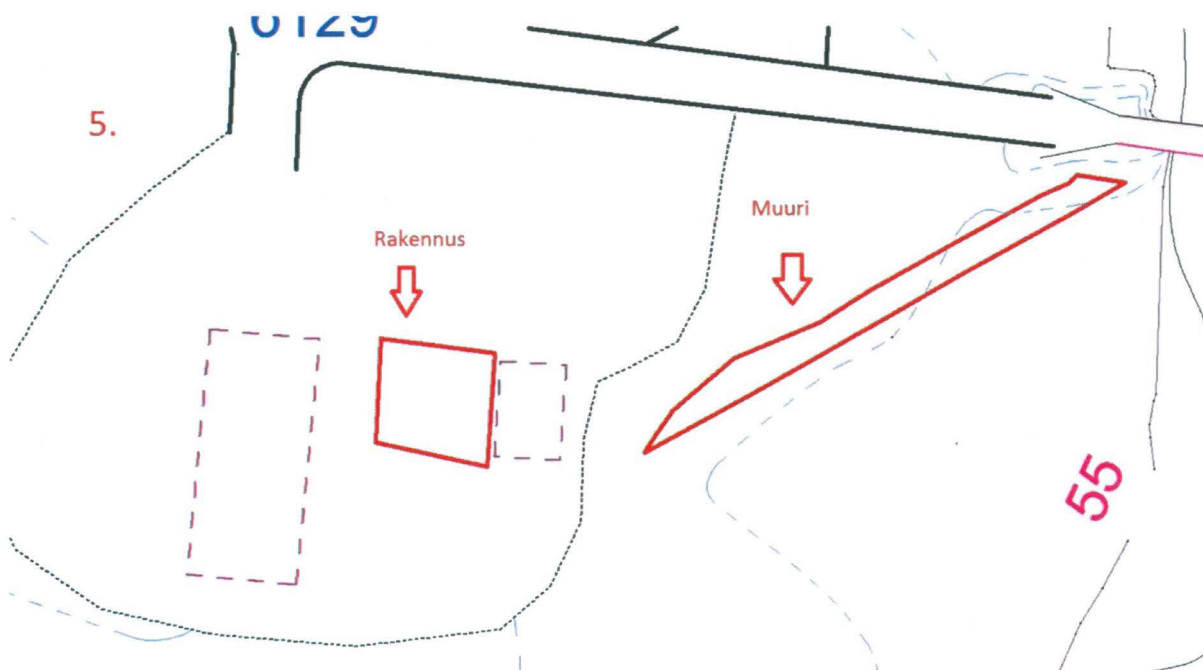
Salpietaria puhdistettiin keittämällä, eli vaikka ruutitehtaan alueella tulenpito oli ankarasti kiellettyä, piti tässä rakennuksessa tulta hyvin todennäköisesti pitää. Toimintoon ei tietojen mukaan tarvittu vesivoimaa, vaikka rakennus onkin aivan joenvarteen pystytetty. Lutteri sijaitsi kaikkien ruutitehdasta koskevien karttojen perusteella Ruutipuistoon vievän tien eteläpuolella (Liitteet 3, 5 ja 7). Edelleen nähtävillä oleva kivijalkajäännös Ruutipuistontien ja Ruutisillan juuressa on siis hyvin suurella todennäköisyydellä nimenomaan lutteri. Östermyran tehdasrakennuksista on olemassa vain hyvin vähän tai ei lainkaan valokuvamateriaalia, mutta ruutitehtaan rakennuksista on museon käytössä muutamia muistitiedon varassa tehtyjä piirustuksia (kuva 10.). Salpietarihuonetta ja lutteria koskevan piirroksen perusteella näyttää, että lutteriin on johtanut kaksi erillistä ramppia, joissa on ollut sisäänkäynnit rakennukseen. Jäännöksen kivijalassa on havaittavissa Ruutipuistontien puolella kaksi aukkoa, joissa sisäänkäynnit ovat voineet sijaita. Kivijalkajäänteiden perusteella rakennus näyttää olleen joenpuoleiselta sivulta jyrkämmin rakennettu kuin vastakkaiselta sivultaan. Törnäväntien puoleinen sivu on huomattavasti huonommin säilynyt kuin joenpuoleinen sivu.

Sillan puoleinen kivijalka on leveydeltään 1,4 metriä ja mitoiltaan kivijalka on noin 12 x 12 metriä. Etäisyyttä siltaan kivijalalla on 10,75 metriä. Jäännös sijaitsee puistoalueella ja sen molemmin puolin kasvaa nurmikkoa,



mutta itse muinaisjäännös on pahasti peittynyt kasvillisuuteen – sen päällä kasvaa aluskasvillisuutta, pensaita ja puita.

## Kuivoosauna



Kartta 6. Kuivoosauna sekä maapato Ruutipuiston eteläpuolella. Seinäjoen kaupungin mittauslaitos.



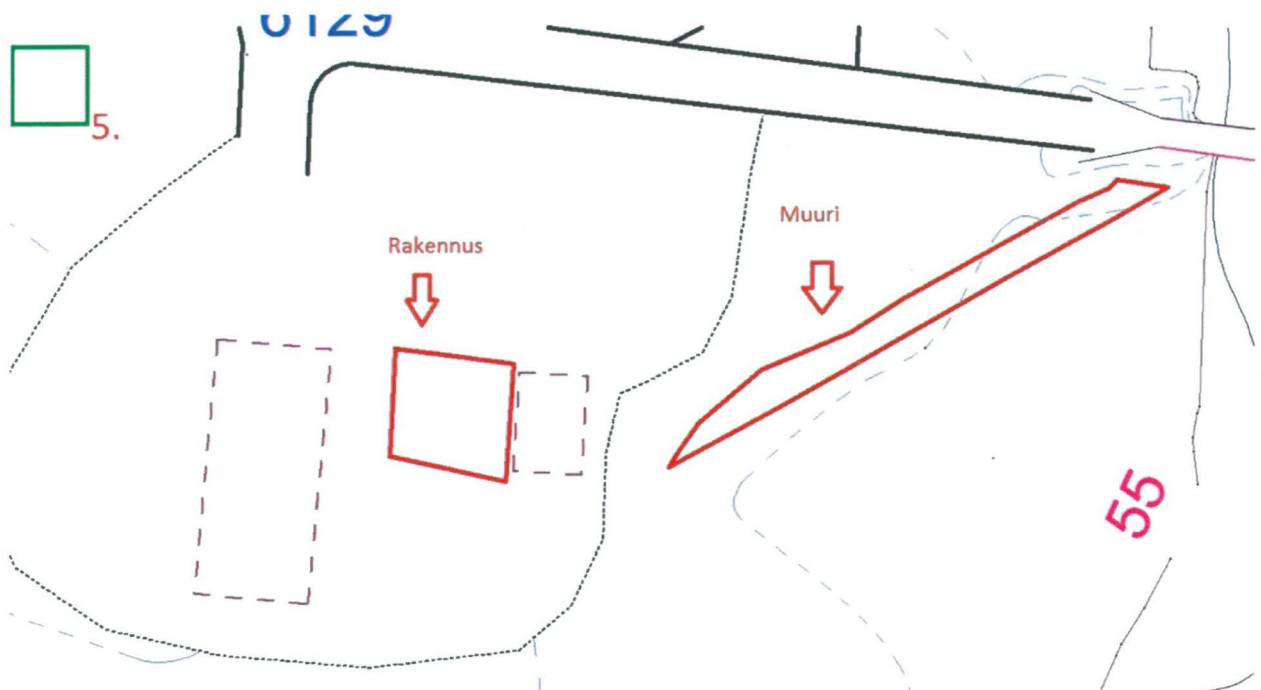
Kuva 11. Kuivoosauna jäänteet. Kuvattu kaakkoon. Taustalla oleva valkoinen rakennus on kuivoosaunan pannuhuone.

Kuivoosauna oli rakennus, jossa salpietaria ja ruutia kuivattiin. Sen jäänteet sijaitsevat Ruutipuistossa joen länsipuolella puiston eteläpäässä (kartta 6.). Kuivoosaunaan kuului rakennusparina pannuhuone, joka on



edelleen jäljellä (kuva 11.). Pannuhuoneen vieressä on kasvillisuuden peittämä kohouma, joka on kuivoosaunan kivijalka. Kiveystä paljastuu kasvillisuuden alta muutamasta kohdasta. Kivijalan eteläpuolelta on paljastunut maata, sillä paikalla oli tehty jotain tuoretta kaivelua tai myrskynkaatojen pilkkomista. Tämän seurauksena osa kivistä on saattanut liikkua. Maasta löytyi paikalla jonkin verran lasia, joista suurin osa lienee modernia, mutta mukana oli myös ohutta ikkunalasia, joka voi olla peräisin paikalla sijainneesta kuivoosaunasta. Lisäksi paikalla oli tiiltä. Pannuhuoneen vierestä kulkevalla polulla (Ruutipuistontie) ilmeni myös jonkin verran tiiliä. Pannuhuone itsessään on rapattu tiilirakennus. Kuivoosaunan kivijalkaa ei näkynyt mättäikön alta juurikaan, joten sen kuntoa ja säilyneitä rakenteita on vaikea arvioida.

Kuivoosaunan kivijalka on 6,9 x 7,6 metriä. Pannuhuoneen ja kivijalan välille jää etäisyyttä vain joitakin kymmeniä senttejä, eli rakennukset ovat sijainneet hyvin lähellä toisiaan. Vuoden 1826 karttaan on kuitenkin merkitty rakennus myös hieman kauemmas tässä mainitusta pannuhuoneesta ja kuivoosaunan kivijalasta. (Liite 5) Pannuhuoneen seinässä on vuosilukumerkintä 1827, joten edellisenä vuonna tehty kartta on voinut olla osaksi suunnitelmaa. Maastossa havaittiin silti myös pannuhuoneesta joitain metrejä luoteeseen mahdollinen kivijalkajäännös, kun jäännöksiä otettiin pohjakartalle. Se löytyi sen verran myöhäisessä vaiheessa, että sitä ei dokumentoitu. Tämä todennäköinen muinaisjäännös sijaitsee Ruutipuiston eteläpuolella pannuhuoneen läheisyydessä, Ruutipuistontieltä Huhtalantietä kohti kulkevan polun pohjoispuolelta metsiköstä, ennen metsän vaihtumista hiekkakentäksi (kartta 7). Kyseinen kivijalka tarkastettiin uudestaan kesän 2015 Provinssirockin jälkeen, jonka seurauksena sen voidaan todeta olevan kivijalkajäännös. Jäännös oli jäänyt festarialueen sisälle, jonka seurauksena sen päältä oli festivaaleilla kuljettu ja maata oli kulunut pois. Alta paljastui kivijalkaa. Jatkossa kyseinen jäännös tulisi suojata festivaalin ulkopuolelle.



Kartta 7. Vihreällä neliöllä merkitty suuntaa-antava sijainti todennäköiselle muinaisjäännökselle Ruutipuistossa. Seinäjoen mittauslaitoksen karttaan muokannut: Hilla Nättilä.

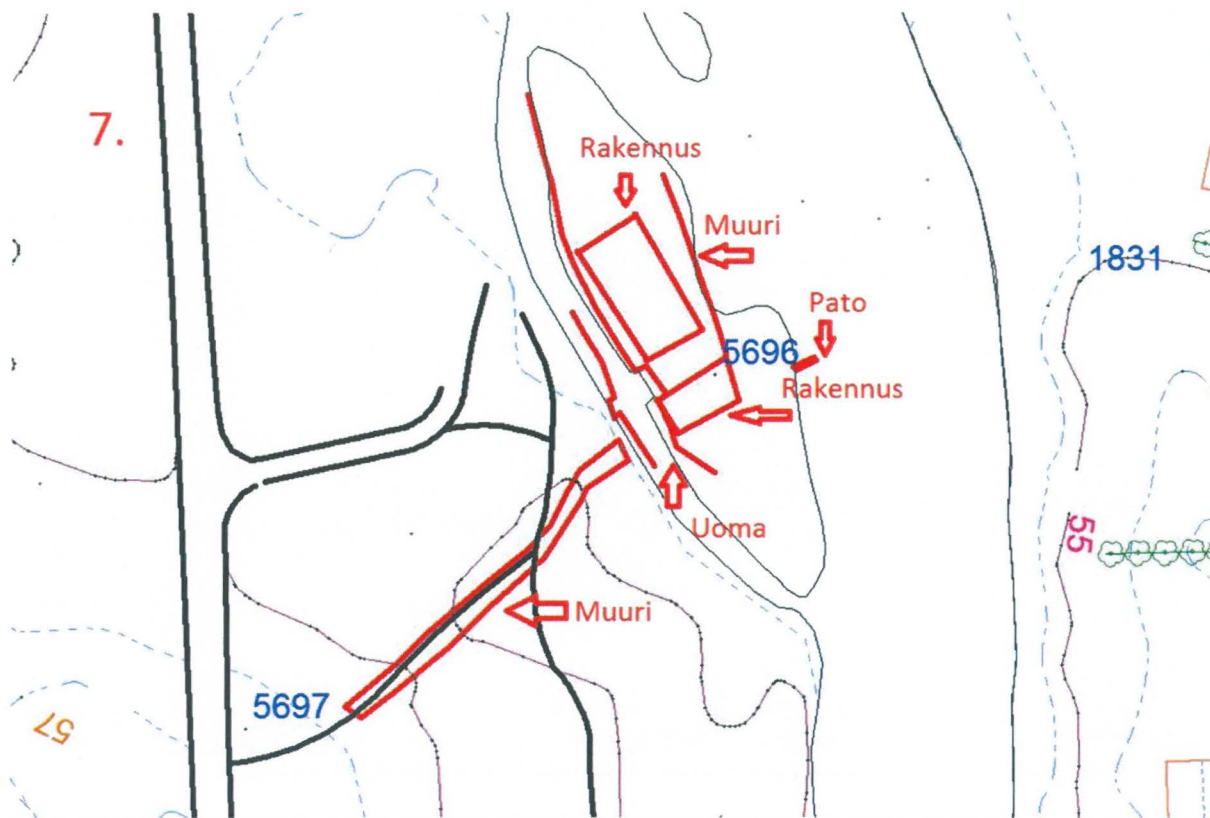
Pannuhuoneen ja kuivoosaunan läheisyydessä sijaitsee myös patokiveys, joka sijoittuu Ruutipuistonsillan ja pannuhuoneen välille Ruutipuistontien eteläpuolelle (kartat 6 ja 7, kuva 12). Kyseessä lienee samantyyppinen maapato kuin Ylähamarin alueelta löydetty, Ruutipuistossa oleva pato on tosin huomattavasti selkeämpi ja paremmin säilynyt.



Kuva 12. Patokiveys joen länsipuolella Ruutipuistossa.



## Kuurnoo ja sihti



Kartta 8. Kuurnoon ja sihtiin läheisyydestä tavatut jäännökset. Seinäjoen kaupungin mittauslaitos.



Kuva 13. Rakennuspari Kuurnooseen ja sihtiin liittyvää kiviseinää saarekkeessa. Joki jää kuvassa oikealle ja vesiuoma vasemmalle.





Kuva 14. Kivijalka. Kuvan 13. osoittaman kiviseinän päältä otettu kuva samaan suuntaan.



Kuva 15. Kuurnoon ja sihdin välistä vesiuomaa alajuoksulle kuvattuna. Oikealla saarekkeen kiveystä.





Kuva 16. Lohkottuja luonnonkiviä joessa. Kuvattu itään.



Kuva 17. Kivimuuri tai pato Ruutipuistossa. Kuvattu joen suunnasta Ruutipuistontielle päin.

Kuurnoon ja sihdin rakennuspari on alueen muinaisjäänöksistä monimuotoisin ja laajin. Se pitää sisällään rakennuksen jäänteitä, jyrkän vesiuoman kiveyksen, patorakenteita joessa sekä metsässä olevan kivimuurin tai padon. Jäänökset sijaitsevat joen länsipuolella aivan joenrannassa Ruutipuistonsillalta noin 150 metriä pohjoiseen. Kaikille Ruutipuiston kivijäänöksille pääsee kävelemään metsäpolkuja pitkin.

Kuurnoo ja sihti ovat sijainneet karttatietojen mukaan hyvin lähekkäin, aivan joen ääressä. Kuurnoo on historiallisten karttatietojen mukaan sijainnut rannan länsipuolella ja sihti joessa olevalla, ainakin osaksi rakennetulla, saarelmalla. Saarelmaa on kivetty molemmin puolin ja lienee mahdollista että se on kokonaan rakennettu. Mikäli näin on ollut, ei kuurnoosta ole tänä päivänä jäljellä juurikaan merkkejä. Metsän ja saareلمان väliin jää vesiuoma, joka on molemmin puolin kivetty. Uomassa ei inventoinnin aikana ollut vesivirtausta, ainoastaan paikoitellen seisovaa vettä. (Kuva 15.)

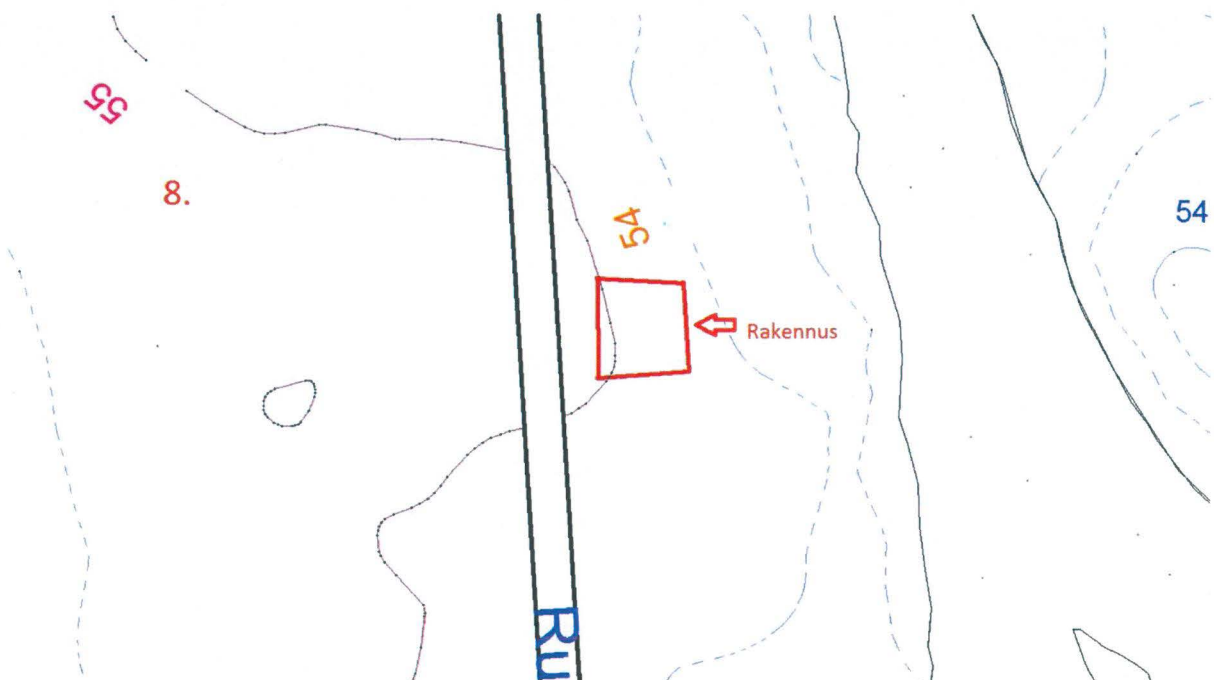
Saarelmassa on havaittavissa kaksi rakennelmaa, joista toinen on korkeampi ja pienempi ja toinen matala, yksinkertainen kivijalka. Näiden väliin jää aukea (kuva 14.). Pienempi ja korkeampi kivijäänös sijaitsee saareلمان eteläpuolella ja se on korkeudeltaan 1,6 metriä (kuva 13.). Mittaa sillä on noin 8 x 5 metriä. Osassa kivistä on merkkejä lohkomisesta, sekä reikiä rautatankoja varten. Aukean leveys on 4,3 metriä ja



laajemman kivijalan mitat saarelman pohjoispuolella ovat noin 7,4 x 14,5 metriä (kuva 14.). Laajemman kivijalan keskellä on myös joitakin yksittäisiä kiviä. On epäselvää ovatko rakennukset olleet samaa vai eri rakennusta. Vesiuoman yli on mahdollisesti kulkenut aukean kohdalla silta, aukean kohdalla on kiveyksessä molemmin puolin syvennykset. Useimpien karttojen perusteella sihti on sijainnut saarelmalla ja kuurnoo Ruutipuistossa uoman länsipuolella. Vesiuoman länsipuolella ei kuitenkaan ole havaittavissa mitään järjestelmällistä kivijalan jäännöstä, vaikkakin paikalla on runsaasti kiviä. Rakennuksen pohja voi olla tuhoutunut. Inventoinnissa jäi epäselväksi, kumpi rakennusparin rakennuksista on sijainnut saarelmassa ja kumpi puiston puolella. Lisäksi saarelman jäännökset antavat kuvan kahden eri rakennuksen jäänteistä.

Saarelman itäpuolelta joelle johtaa kivirivistö luonnonkiviä, joiden toinen reuna on lohkottu suoraksi (kuva 16.). Kiviä on osaksi kahdella puolella. Kivirivistön vieressä niiden eteläpuolella on jäljellä puurakennetta, joka menee kivien suuntaisesti joen poikki. Lisäksi havaittiin kolme pystypuuta kyseisessä rakennelmassa.

## Prässihuone



Kartta 9. Prässihuone Ruutipuistontien varressa sen itäpuolella. Seinäjoen kaupungin mittauslaitos.





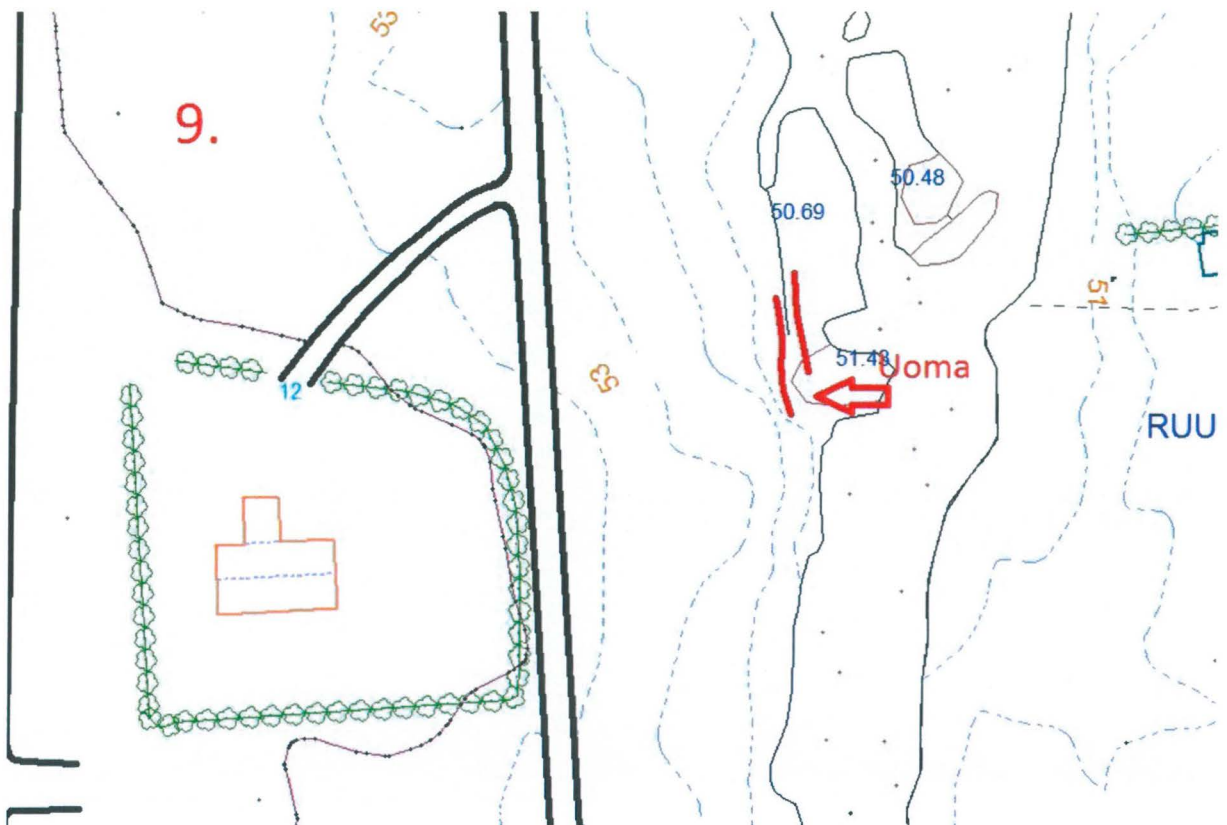
Kuva 18. Prässihuoneen pohjoiskulma ja polku joenpuolelta Ruutipuistontielle kuvattuna. Tie näkyy taustalla.

Prässihuoneen jäänteet sijaitsevat Ruutipuistontien varressa sen itäpuolella puiston keskivaiheilla. Prässihuoneelle ruutiseos tuotiin sen jälkeen kun se oli sekoitettu sylintereissä. Toisin kuin muut ruutitehtaan rakennukset, prässihuone sijaitsi aivan puiston läpi kulkevan puistotien varrella eikä joenrannassa. Tien toisella puolella on mainittu olevan merkkikello sylintereiden pyörimistä tauottamaan, mutta kellosta ei löytynyt maastosta havaittavia jälkiä.

Prässin kivijalka on verraten hyvin säilynyt ja sen muoto on edelleen havaittavissa, vaikka kivijalan sisällä kasvaakin mättäikköä ja suuria kuusia. Kivijalkaa itseään peittää sammal ja varpukasvillisuus, mutta mättään alla kivijalka on säilynyt. Muodoltaan rakennus todennäköisesti on ollut lähes neliömäinen, kahden mitatun sivujen pituuden ollessa 7,4 metriä ja 8,6 metriä. Lyhyemmän sivun kivijalan paksuus puolestaan on 1,5 metriä. Joenpuoleinen sivu on tässäkin rakennuksessa säilynyt polun puoleista sivua huomattavasti paremmin. Kivijalan molemmilta puolilta tieltä joelle päin kulkee kävelypolut.



## Ylisylinteri



Kartta 10. Mahdollinen ylisylinteri tai siihen liittyvä kivetty uoma. Kartan keskivaiheilla menevä tie on Ruutipuistontie. Seinäjoen kaupungin mittauslaitos.



Kuva 19. Puurakennejäänteitä mahdollisesta ylisylinteristä uoman eteläpäässä. Kuvattu alajuoksulle.





Kuva 20. Aukea, jonka takaa löytyy kivetty uoma, jossa on puurakenteita jäljellä. Kuvattu Ruutipuistosta joelle.

Sylintereitä on lähteiden mukaan ollut ruutitehtaalla kaksi kappaletta, ali- ja ylisylinterit. Näissä rakennuksissa ruutiseosta sekoitettiin. Mahdollinen sylinterirakennuksen jäännös sijoittuu Ruutipuistossa noin sadan metrin päähän Björkenheimintiensillasta etelään. Jäännös ei ole varsinaisesti havaittavissa vielä puistosta, vaan sen edustalle muodostuu aukea. Rakennuksen jäänteet sijaitsevat pienen jyrkänteen alapäässä aivan joenrannassa ja osaksi joessa. Lisäksi paikalla on näkyvissä luonnonkiviä joihin on tehty reikiä.

Puurakenteen loputtua jäännös jatkuu kivettynä uomamaisena jäännöksenä alajuoksulle useita metrejä. On epäselvää onko puu- tai kivirakenteita enempää joen suuntaan, sillä paikalla kasvillisuutta on erittäin runsaasti ja maasto on joen suuntaan läpipääsemätöntä. Pohjakartalle otettiin vesiuoman kiveystä.

### ***3.3. Muita jäännöksiä Törnävän puistossa***



## Sauna



Kartta 11. Vuonna 1860 rakennetun meijerin takana olevat kivijalkajäännökset. Seinäjoen kaupungin mittauslaitos.



Kuva 21. Saunan kivijalka kartanon puistoalueella.





Kuva 22. Kartano ja punatulkut todennäköisesti kavinavetan katolta kuvattuna. Vuosiluku tuntematon. Kuva: Etelä-Pohjanmaan maakuntamuseo.

Kartanon puistoalueella sijaitsee kivijalkajäännöksiä, jotka liittyvät kartanon historiaan. Lähellä Törnävän uimarantaa, meijerin takana sijaitsee kaksi kivijalkaa, joista toinen on todennäköisesti saunan tai pesutuvan kivijalka (kartta 11, kuva 21.).

Saunan kivijalan eteläpuolella on kaksi betonisekoitteelta vaikuttavasta materiaalista tehtyä palkkia, jotka ovat lisätty kivijalkaan myöhemmin, kenties jo silloin kun rakennuksesta on ollut enää kivijalka jäljellä. Kivijalasta on jäljellä itse kivijalka, joka näkyy jäännöksen sivuprofiilista. Profiilista näkyy myös miten kivijalan päälle on ladottu pyöreitä kämmenen kokoisia kiviä ja sen päälle on valettu laastilattia. Kivijalan päällä on näkyvissä suorakulmioiden muotoisia ruohokasvustoja joiden väliin jää sammalta. Kivijalan mitat ilman betonipylväitä on 7m x 7,2m.



## Tuntematon rakennus



Kuva 23. Tuntemattoman rakennuksen kivijalka kartanon puistoalueella.

Meijerin takana, saunan ja kartanon ruusutarhan välissä sijaitseva kivijalka on pysynyt tuntemattoman rakennuksen kivijalkana (kartta 11 ja kuva 23.). Sitä ei ole nimetty yhteenkään saatavilla olleista kartoista, eikä muitakaan lähdetietoja rakennuksen käyttötarkoituksesta ole löytynyt. Kenties kyseessä on kuitenkin ollut jokin meijeriin liittyvä rakennus, vaikkakin suunnitelma siitä on jo vuoden 1806 kartassa (liite 2).

Kooltaan kivijalka on laaja ja sille johtaa suuri liuskekivi, joka kesällä 2014 ilmeni olevan jälkikäteen lisätty. Eräs museovierailija kertoi asentaneensa liuskeen siihen ollessaan kesätyöntekijänä kartanon puutarhassa 1970-luvulla, jotta pääsisi ajamaan kivijalan päältä nurmikkoa. Kivijalan päällä on kasvanut muutakin kasvistoa, sillä inventoinnin aikana siinä oli nähtävissä kantoja. Pohjois-itänurkassa on kivijalan sisällä kivi, jossa on näkyvissä rautatankoa. Kivijalan mitat ovat 8,8m x 14,75m.



## Pitkäpykninki ja pikkupykninki



Kuva 24. Pitkäpykninki ja Suomenhevospatas. Vasemmalla kuvassa Törnäväntie etelään.



Kuva 25. Pitkäpykninki. Pikkupykninki on jo purettu. Vuosiluku tuntematon. Kuva: Etelä-Pohjanmaan maakuntamuseo.





Kuva 26. Pikkupykningin kivijalkaa ja puutarhaistutuksia. Pitkäpykningin kivijalka näkyy kuvassa kuusen takana.



Kuva 27. Pitkäpykninki ja pikkupykninki. Oikealla taustalla mahdollisesti joku alahamarin rakennuksista. Vuosiluku tuntematon. Kuva: Etelä-Pohjanmaan maakuntamuseo.

Pitkäpykninki oli kartanon työväelle tehty asuinrakennus, jonka jäänteet löytyvät viistosti aivan Törnäväntien vierestä tien länsipuolella. Nykyään kivijalan päällä kasvaa nurmikkoa ja sen päälle on asetettu Suomenhevospatsas (kuva 24.). Paikalta erottaa kaksi rakennuksen pohjaa, joista suuremman päällä on hevospatsas ja toisen päällä kasvaa istutettuja puistokasveja (kuva 26.). Pitkäpykningin pohja löytyy kaupungin pohjakartasta jo entuudestaan.



Pienempi rakennuksista, pikkupykninki on purettu aiemmin kuin pitkäpykninki (vertaa kuvat 25. ja 27.). Rakennusten edessä on myös todennäköisesti ennen kulkenut jonkinlainen tie (kuva 27.), mutta kuvan perusteella on epäselvää kulkeeko tie samasta kohdasta kuin nykyinen Törnäväntie. Kuvien perusteella mittavalta vaikuttavan pitkäpykningin kivijalkaa on voitu purkaa Törnäväntien päädyistä tietä varten.

Työväenrakennuksilla on ollut myös oma eläinpiha navettoineen ja muine rakennuksineen, mutta näistä ei ole jäljellä havaittavia kivijalkoja tai jäännöksiä. Kivijalkojen takana olevalla nurmikentällä pilkottaa yksittäisiä kiviä siellä täällä, mutta mitään järjestelmällisiä kivijalkajäännöksiä ei havaittu. Kivijalkoja voi myös olla puistopensaiden tai muun kasvillisuuden peitossa.

### ***3.4. Kartoittamattomat ruutitehtaan rakennukset***

#### **Salpietarihuone**



Kuva 28. Kiviä salpietarihuoneen oletetulta paikalta.

Salpietarihuoneessa salpietaria säilytettiin ennen kuin se keitettiin lutterissa. Salpietarihuone on sijainnut kartojen mukaan samalla puolella jokea kuin lutteri eli joen itäpuolella, mutta Ruutipuistontien pohjoispuolella (ks. myös kuva 10., s.19). Nykyään kyseinen paikka kuuluu yksityisomistukseen ja valokuvaaminen tehtiin maanomistajan luvalla.



Paikalla ei ole havaittavissa kuin epäselviä kiviä, joista rakennuksen muotoa, kokoa ja varmaa sijaintia on vaikea päätellä. Epäselvää kohdetta ei otettu pohjakartalle, mutta koekuoppien avulla voisi olla mahdollista määrittää rakennuksen sijaintia tarkemmin.

## Satsihuone

Satsihuone on sijainnut todennäköisesti suurin piirtein Björkenheimintien sillan paikkeilla. Ennen Björkenheimintien siltaa paikalla on ollut puinen silta. Satsihuoneessa ruutiin tarvittavat ainekset punnittiin oikeisiin mittasuhteisiinsa ja lähetettiin sylintereihin, joissa ruutiseosta sekoitettiin.

Nykyään sillan kupeessa joen länsipuolella on tontti, jonka maa sillan vierustalla on myllättyä. Sillalta katsottuna ei havaittu kivijäännöksiä, mutta itse tontilla ei inventoinnin puitteissa käyty.

## Alisylinteri

Alisylinteri on sijainnut todennäköisesti aivan satsihuoneen läheisyydessä Björkenheimintien sillan kohdilla, jossa nykyään on vesiputki ja siirtomaata. Sylintereitä on karttojen mukaan ollut kaksi kappaletta, joista alisylinteri on ollut joen alajuoksulla satsihuoneen ja ylisylinterin välillä. Sylinterissä sekoitettiin ruutiseosta (ks. kohta Ylisylinteri). Alisylinteristä ei inventoinnissa löytynyt jäänteitä.

## Tulikivimyly



Kuva 29. Rantakiveystä joen itäpuolelta kuvattuna kuurnoon ja sihdin paikalta.



Tulikivimylyssä jauhettiin ruudin ainesosia ja se on karttatietojen mukaan sijainnut joen itäpuolella suurin piirtein kuurnoon ja sihdin vastarannassa. Jokea on tuolta kohdin kivetty. Nykyään oikeastaan koko Seinäjoen itäpuoli Ruutipuiston kohdalla on rakennettu asuinalueeksi, eikä inventoinnissa havaittu jäännöksiä tulikivimylystä. Asuinalueen tiennimiä on nimetty kartanon historian mukaan, sillä paikalta löytyy Patruunantie, Sysitie, Miilutie sekä Salpetteritie.

### Ruutipuiston poratut kivet



Kuva 30. Porausjälki kivessä. Ruutipuistontie taustalla.

Muinaisjäännösten lisäksi Ruutipuistosta löytyy runsas määrä kiviä, joissa näkyy jälkiä poraamisesta. Osa rakennusten kivistä on mahdollisesti voitu hankkia Ruutipuistosta. Kivien lisäksi maasto on korkeuseroiltaan vaihtelevaa, johtuen todennäköisesti kalliopaljastumien räjäyttämisen jättämistä kuopista ja muusta maaston muokkaamisesta. Nykyisin jäljellä olevat polut puistossa, tai ainakin osa niistä, saattavat myös olla tehdasalueen alkuperäisiä kulkureittejä.

## 4. Esinelöydöt

Inventoinnin yhteydessä tehdyn pintapöiminnän tuloksena saatiin rautakuonaa, ikkunalasia, rautanauvoja, tiilen palasia sekä tunnistamatonta metallia tai muuta materiaalia oleva kuula. Esineet lisättiin museon tutkimuskokoelmiin.





Kuva 31. Pintapöiminnassa löytyneitä tiilen palasia ja rautakuonaa ylähamarilta.

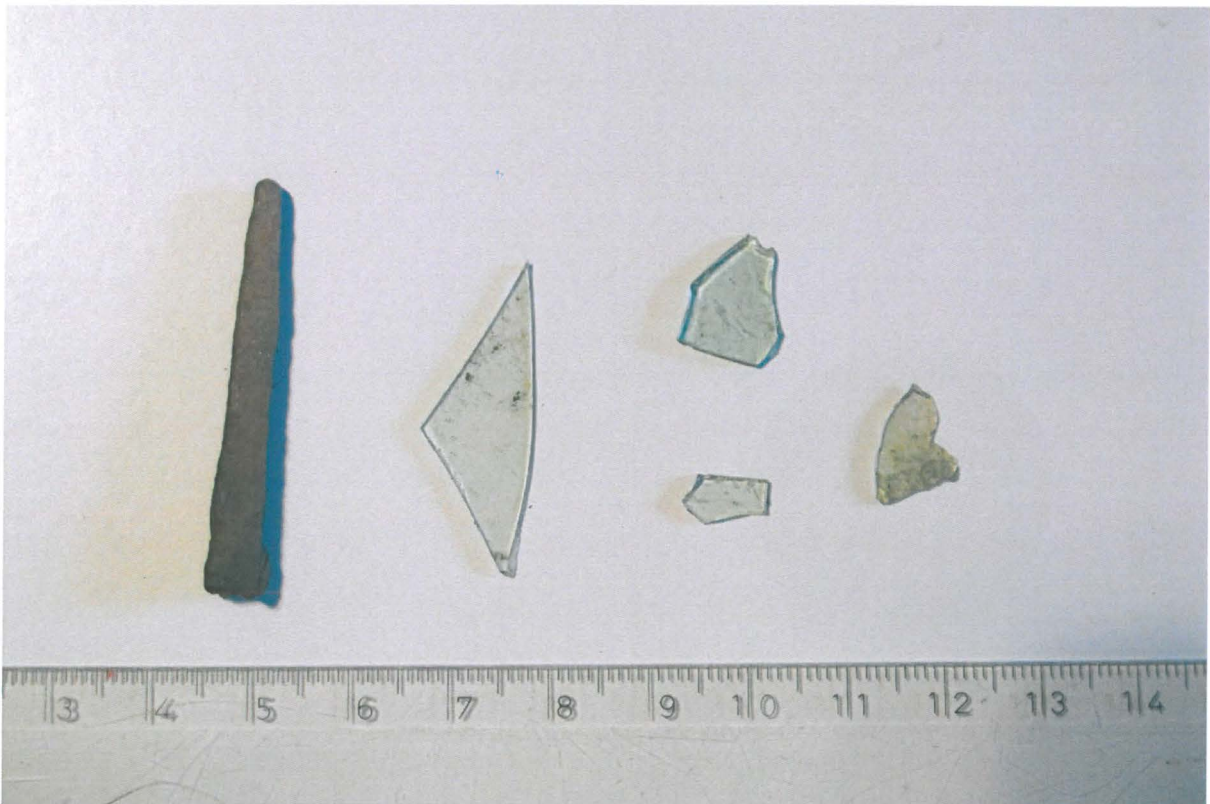


Kuva 32. Kuonaa ylähamarilta.



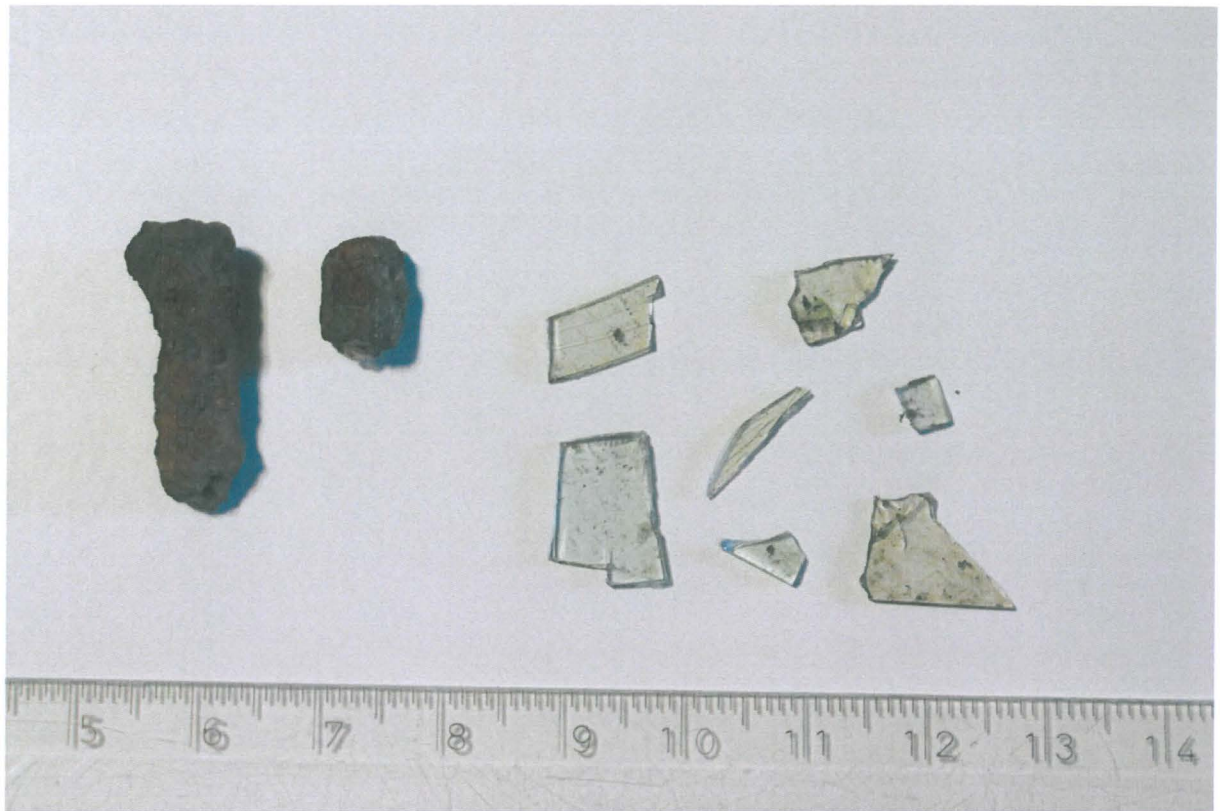


Kuva 33. Kuonaa. Löytöpaikka Ruutipuisto, maasto maapadon läheisyydessä.



Kuva 34. Rautanaula ja ikkunalasia. Löytöpaikka kuurnoon ja sihdin vierestä menevä polku.



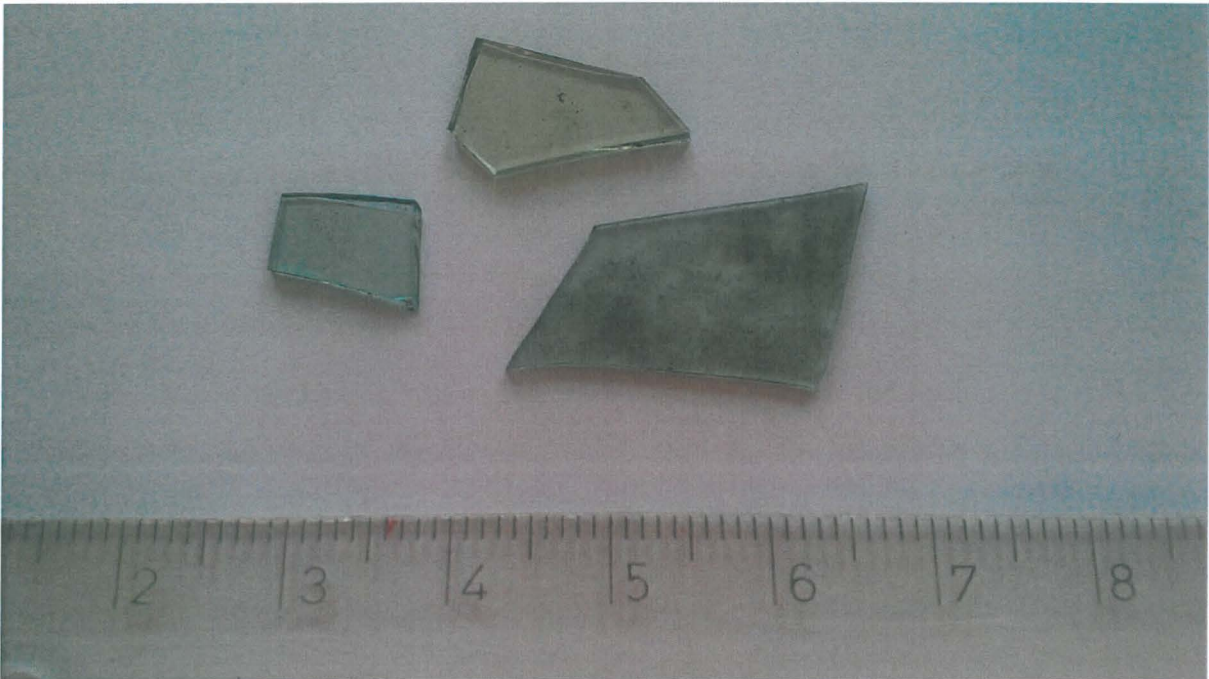


Kuva 35. Rautanaulan pätkiä ja ikkunalasia. Löytöpaikka kuurnoon ja sihdin vierestä menevä polku.



Kuva 36. Metallikuula. Löytöpaikka kuurnoon ja sihdin välistä menevä vesiuoma.





Kuva 37. Ikkunalasia. Löytöpaikka kuivoosaunan kivijalan vierestä.

## 5. Hoitosuunnitelma ja toimenpiteet

Muinaisjäännösten säilymistä varten Törnävän puistoalueella olevat muinaisjäännökset tulisi siistiä kasvillisuudesta. Kasvillisuuden karsimista tulisi tehdä erityisesti Alahamarin kivivallien, puleerin kivivallin ja lutterin kohdalla. Ruutipuistossa sijaitsevien muinaisjäännösten kohdalla siistimistä ei voi luonnonsuojelulain nojalla suorittaa. Ylähamarin maapadon kohdalla asia riippuu alueen tulevaisuuden suunnitelmista.

Muinaisjäännösrekisteriin täydennetään tiedot alueen muinaisjäännöksistä ja inventoinnista. Rekisteriin tarkennetaan erillisiksi kohteiksi Östermyran ruutitehdas sekä rautaruukki, joiden lisäksi kolmanneksi kohteeksi voidaan suositella työväenasumusten jäänteitä.

Provinssirock-festivaalin aluetta tulisi tulevaisuudessa Ruutipuiston alueella rajoittaa niin, ettei lava- tai katsomoalue yllä inventoinnissa havaitun muinaisjäännöksen päälle ja että suoja-alueita noudatetaan.

Muinaisjäännösten hoidon kannalta olisi tärkeää, että alueella liikkuvat ihmiset saavat niistä tietoa. Tämän vuoksi kartanon puistoalueella sekä Ruutipuistossa tulisi olla asianmukaisia informaatiokylttejä jäännöksiin liittyen. Toive informaatiokylteistä tuli esille inventoinnin aikana myös alueella liikkuvilta ihmisiltä.

Tutkimuksen kannalta hyödyllistä olisi tehdä vanhojen karttojen perusteella nk. tiedonsiirtoa nykykarttoihin. Tämä tarkoittaa, että vanhat kartat muutetaan nykykarttojen mittakaavaan ja asetetaan nykykarttojen päälle (Niukkanen 1999: 209). Tällöin olisi helppo tehdä vertailua rakennusten ja jäännösten paikkojen kohdalla.



## 6. Yhteenveto

Östermyran kartanon tehdasjäänteitä on Törnävän alueella jäljellä huomattava määrä. Koko Törnävän kartanon puistoalue sekä Ruutipuisto ovat merkittäviä muinaisjäännösalueita, jotka tulee pyrkiä säilyttämään ennallaan.

Inventoinnissa tarkistettiin tunnetut muinaisjäännökset ja etsittiin maastosta uusia. Inventoinnin aikana jäännökset valokuvattiin, mitattiin ja niistä tehtiin muistiinpanoja. Jäännökset myös lisättiin kaupungin pohjakarttaan. Muistiinpanot ja valokuvat jäävät museon käyttöön. Pintalöytöinä inventoinnissa saatiin rautaa, rautakuonaa, ikkunalasiasia ja materiaaliltaan epäselvä metallikuula.

Jäännöksistä osa oli hyvässä kunnossa ja osa oli päässyt ränsistymään hoidon puutteessa. Useiden jäännösten päällä kasvoi paljon kasvillisuutta. Hoitosuunnitelman nojalla tietyiltä muinaisjäännöksiltä kasvillisuutta tulisi siistiä ja informaatiota ihmisille alueella lisätä.

Tutkimusta alueella olisi syytä tehdä lisää. Ottaen huomioon paikan merkityksen jopa valtakunnallisessa historiassa, tarkempi arkistollinen ja arkeologinen tutkimus olisi suotavaa. Kesän 2014 inventoinnin puitteissa ei tehty kairausta eikä koekuopitusta, mutta niiden tekeminen olisi tutkimuksellisesti mielenkiintoista erityisesti tuhoutuneiden kohteiden kohdalla. Kaavoituksen suunnittelussa tulee lisäksi ottaa huomioon alueen historialliset tielinjaukset.



## Lähteet

Ala-Kulju, R. 1963: *Seinäjoen kirja*. Seinäjoen Kirjapaino: Seinäjoki

Alanen, A.J. 1970: *Seinäjoen historia I*. Seinäjoen Kirjapaino: Seinäjoki

Kunnas, Olli et. al. 2011: Sinusta jää jälki. Arkeologit tutkimassa Provinssirockin festivaalialuetta. *Muinaistutkija* 1/2011, s. 21-34

Museovirasto, 2012: Ohjeita arkeologisen tutkimuskertomuksen laatijalle.

Museovirasto, 2013: Suomen arkeologisten kenttätöiden laatuohjeet.

Niukkanen, M. 1999: Asutus- ja elinkeinohistoriallisten muinaisjäännösten inventointi, s. 208–219. Teoksessa *Arkeologinen inventointi. Opas inventoinnin suunnitteluun ja toteuttamiseen*. Toimittaneet: Maaranen, P. et. al. 2000. Gummerus Kirjapaino Oy: Jyväskylä

Niukkanen, M. 2009: *Historiallisen ajan kiinteät muinaisjäännökset, tunnistaminen ja suojele*. Museoviraston rakennushistorian osaston oppaita ja ohjeita 3.

Salokorpi, A. 2007: *Suomen Rautaruukit*. Otavan Kirjapaino Oy: Keuruu

Tuomisto, H. 2004: *Kyrkösjärven itärannan arvokkaat luontokohteet*. Seinäjoen kaupunki, Tekniikkakeskus, Kaavoitus. Osallistumis- ja arviointisuunnitelma: Huhtala.

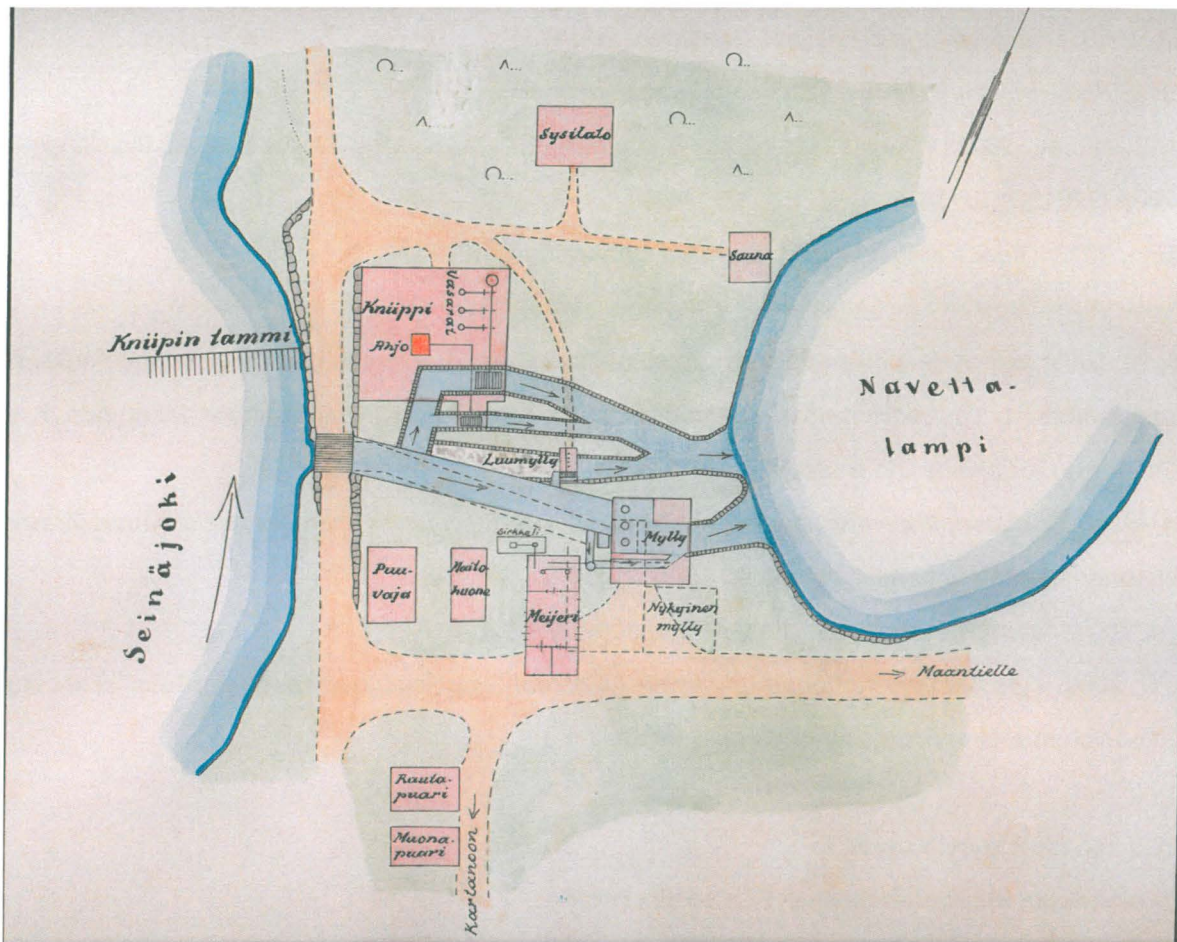
Inventointialueen taustakartta sivulla 3:

Maanmittauslaitoksen Maastotietokannan 8/2014 aineistoa

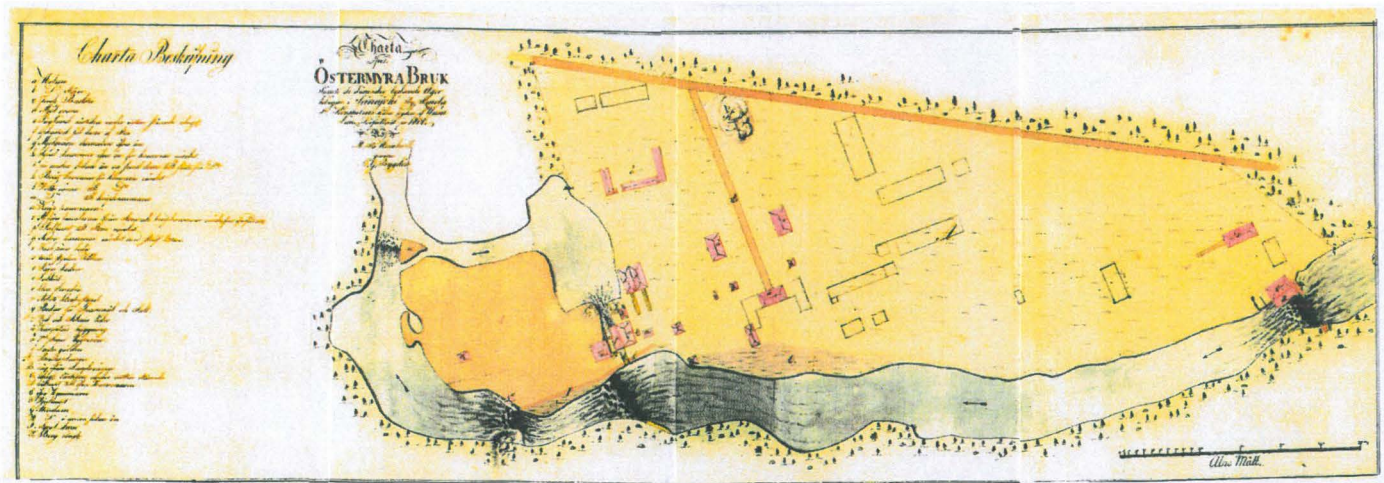
[http://www.maanmittauslaitos.fi/avoindata\\_lisenssi\\_versio1\\_20120501](http://www.maanmittauslaitos.fi/avoindata_lisenssi_versio1_20120501)



# Liitteet

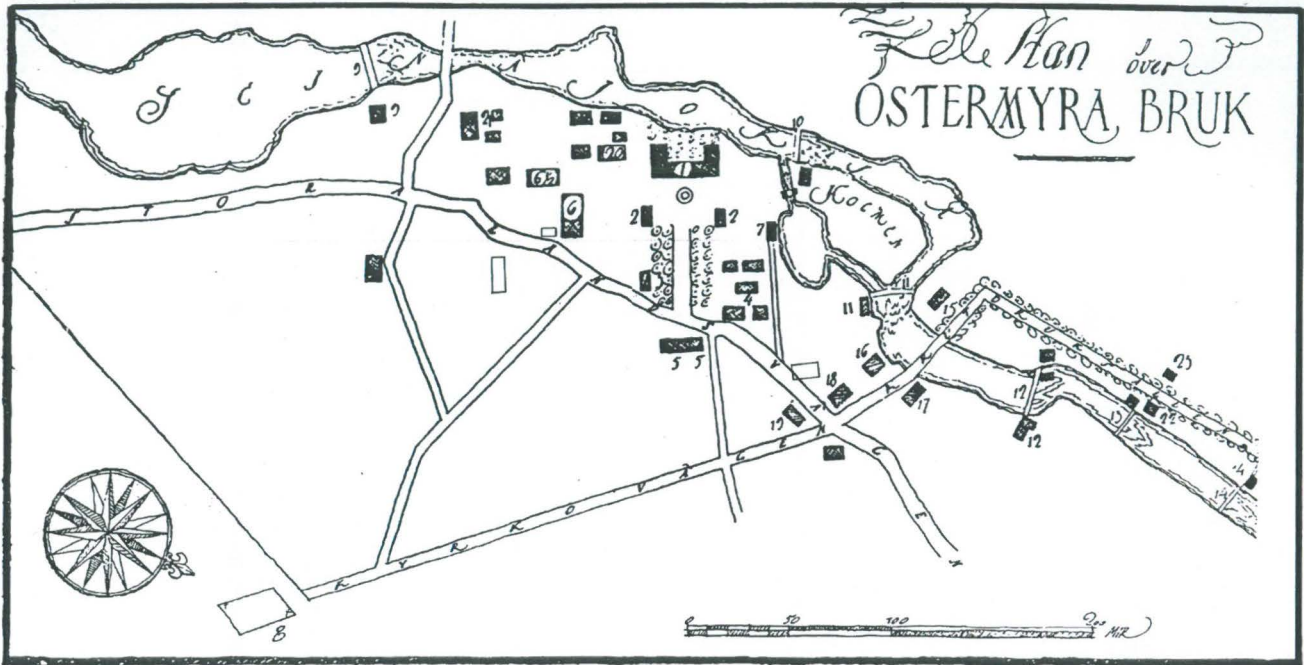


Liite 1. Muistitietokartta todennäköisesti vuodelta 1944. Ala-Kuljun kokoelma.



Liite 2. Östermyran rautaruukki vuonna 1806.

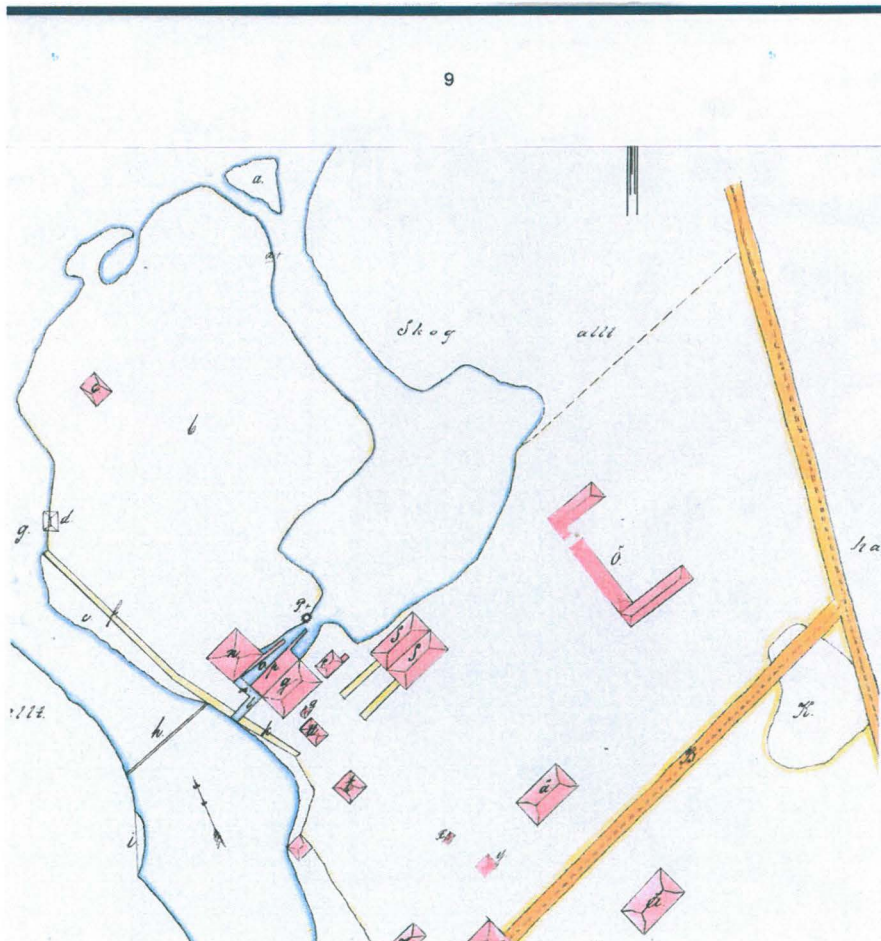




PLAN ÖVER ÖSTERMYRA BRUK.

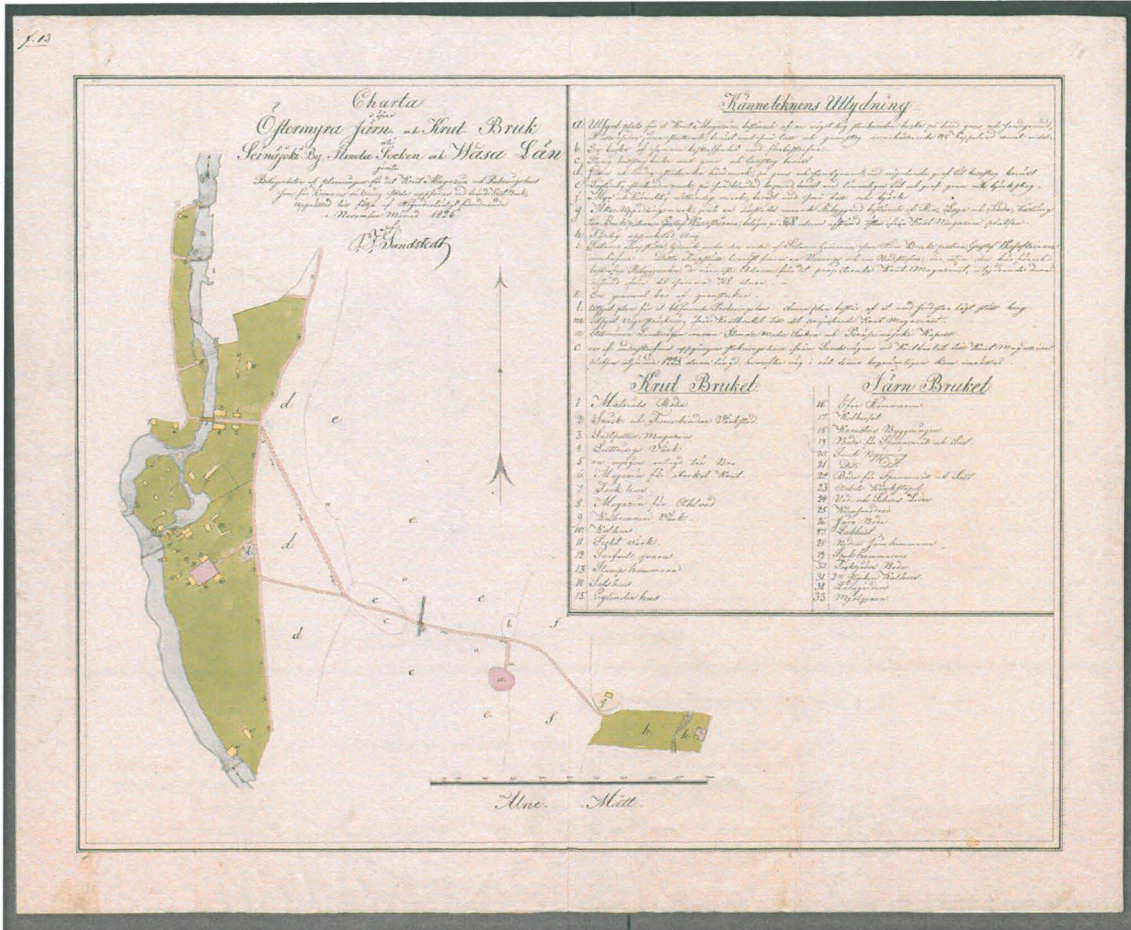
- |                              |   |   |                                      |                          |
|------------------------------|---|---|--------------------------------------|--------------------------|
| 1 Huvudbyggnaden.            | 6 1/2 Stall.                                | 10 Nedre hammardammen med knipphammaren.      | 14 Nedre cylindern och satshuset.    | 19 Handelsbod.           |
| 2 De båda flygelbyggnaderna. | 7 Kvarn.                                    | 11 Krutpoleringshuset.                        | 15 Torkhuset.                        | 20 Mejeri m. fl. byggnad |
| 3 Inspektorsbyggnaden.       | 8 Kyrkan.                                   | 12 Svavelkvarnen.                             | 16 Salpetersjuderi.                  | 21 Bostäder för smedern  |
| 4 Arbetarbostäder.           | 9 Övre hammardammen med stångjärns-smedjan. | 13 Övre cylindern m. sikt- och korningshuset. | 17 Magasin.                          | 22 Presshuset.           |
| 5 „Proberingshuset“.         |   |   | 18 Tunnbinderi- o. snickeriverkstad. | 23 Presshusklockan.      |
| 6 Ladugård.                  |   |   |                                      |                          |

Liite 3. Östermyran rautaruukki ja ruutitehdas noin 1900-luvun alkuvuosilta.

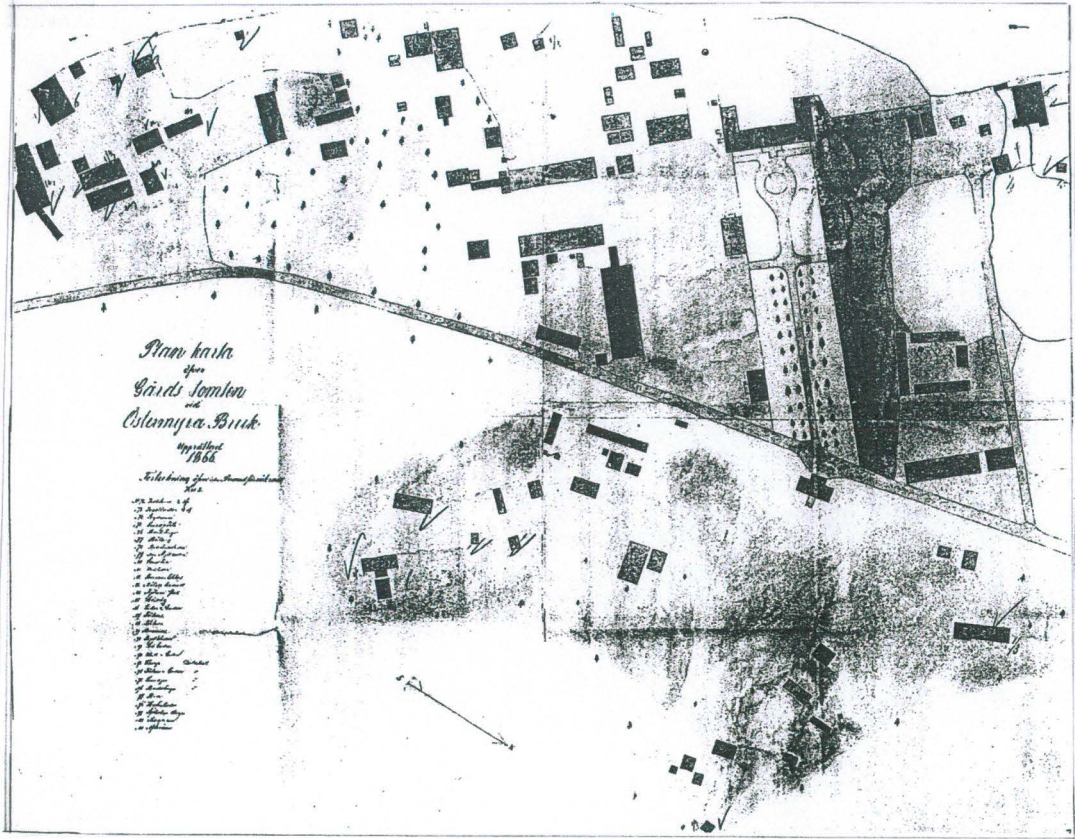


Liite 4. Osa karttaa Östermyran rautaruukista vuodelta 1825. Seinäjoen kaupunki.



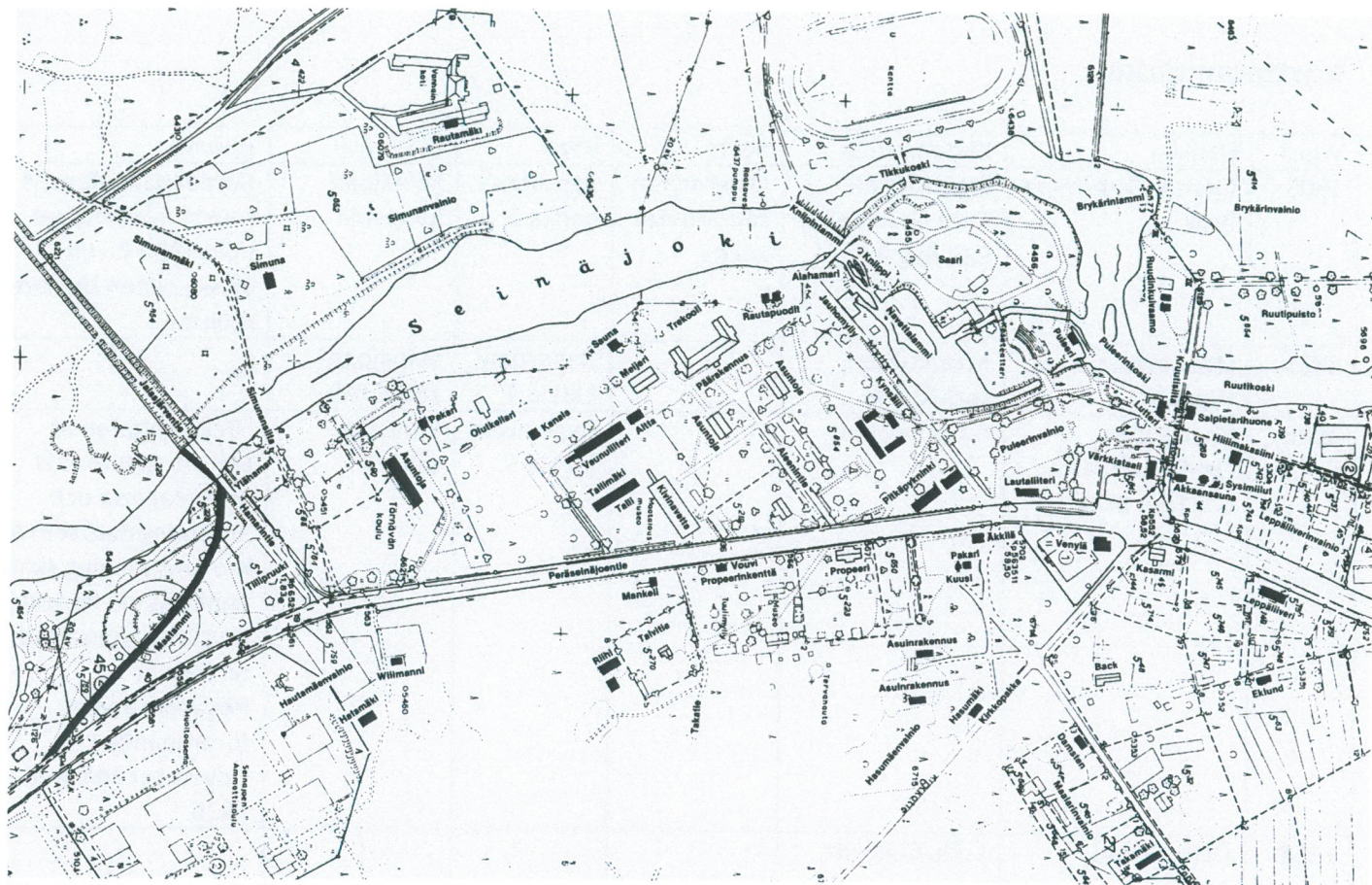


Liite 5. Kartta tehdaskartanon alueesta, rautaruukki ja ruutitehdas. Vuonna 1826.



Liite 6. Vuoden 1866 palovakuutuskartta.





Liite 7. Purettuja ja jäljellä olevia rakennuksia Törnävän alueella. Vilho Lamminkangas.



## Karttataulukko

Vuosi	Otsikko	Kartan laatija	Selite	Viite	Originaali	Huom.
1806	Charta, Östermyra Bruk	Maanmittari Matts Hackzell & C.G. Bygden	Östermyran rautaruukin kartta	Raportissa kartta 2.	Seinäjoen kaupunki	Jälkeenpäin piirretyt ruukin rakennukset noin 1850-luvun alussa olleen tilanteen mukaan
1825	Östermyran ruukki	Maanmittari Lars Åberg		Raportissa kartta 4.	Seinäjoen kaupunki	
1826	Charta över Östermyra Järn och Krut Bruk	P.J. Sundstedt		Raportissa kartta 5.	Kansallisarkisto	"Belägenheten af placeringen för det Krut Magazin och Proberingshus som för Kronans räkning skola uppföras vid berörde KrutBruk, upprättad till följe af Högvederbörligt förordnande i November Månand 1826."
1858	Östermyran ruukin puistosuunnitelma	C.Th. Chiewitz				
1864	Östermyran ruukin puutarha- ja piha-alueen kartta	Puutarha-arkkitehti Knut Forsberg				
1865	Östermyran ruukin puistosuunnitelma	Knut Forsberg			Seinäjoen kaupunki	
1866	Plan karta över Gårds tomten vid Östermyra Bruk			Raportissa kartta 6.	Kopio Museovirasto / Tapiola	Palovakuutusasiakirjan liitekartta, johon on merkitty vakuuttamattomat rakennukset
1900 (?)	Plan över Östermyra bruk			Raportissa kartta 3.	Herrgårdar i Finland 1928	
1902	Osa Östermyran tiluskarttaa	Varamaanmittari Joel Stenius				
1934	Kartta Östermyran tehdasalueesta Seinäjoen pitäjässä ja kylässä	Paavo Korpinen				Tehty mittausten ja vanhan kartan perusteella
1944	Kniipintammi ja rautaruukki	Väinö Erkkilä		Raportissa kartta 1.	Erkki Ala-Könnin kokoelma	
1949	Luonnos Östermyran tehdasalueesta, johon kuuluvat: Ylimarttila,	P. Korpinen			Seinäjoen historia I, 209 / Reino Ala-Kuljun kokoelma	



	Huhtala ja Satamo					
19??	Puretut ja jäljellä olevat rakennukset	Vilho Lamminkangas		Raportissa kartta 7.		

## Kuvaluettelo

Digitaalinen kuvaluettelo: Östermyran tehdaskartanon inventointi 2014