
Huittisten Taraskallion tuulivoimapuiston arkeologinen inventointi 2015



SISÄLLYSLUETTELO

Johdanto	3
Tutkimuksen perustiedot	4
Taustatiedot tutkimusalueesta	5
Inventointi	8
Mahdollinen kiinteä muinaisjäänös (Koiranaho)	10
Turbiinipaikat ja sähköasemien paikat	12
Yhteenveto	20
Keskeiset lähteet	21

*Tähän raporttiin suositetaan viittaamaan seuraavasti:
Vasko, T. 2015: Huittisten Taraskallion tuulivoimapuiston
arkeologinen inventointi 2015. Ahlman Group Oy.*

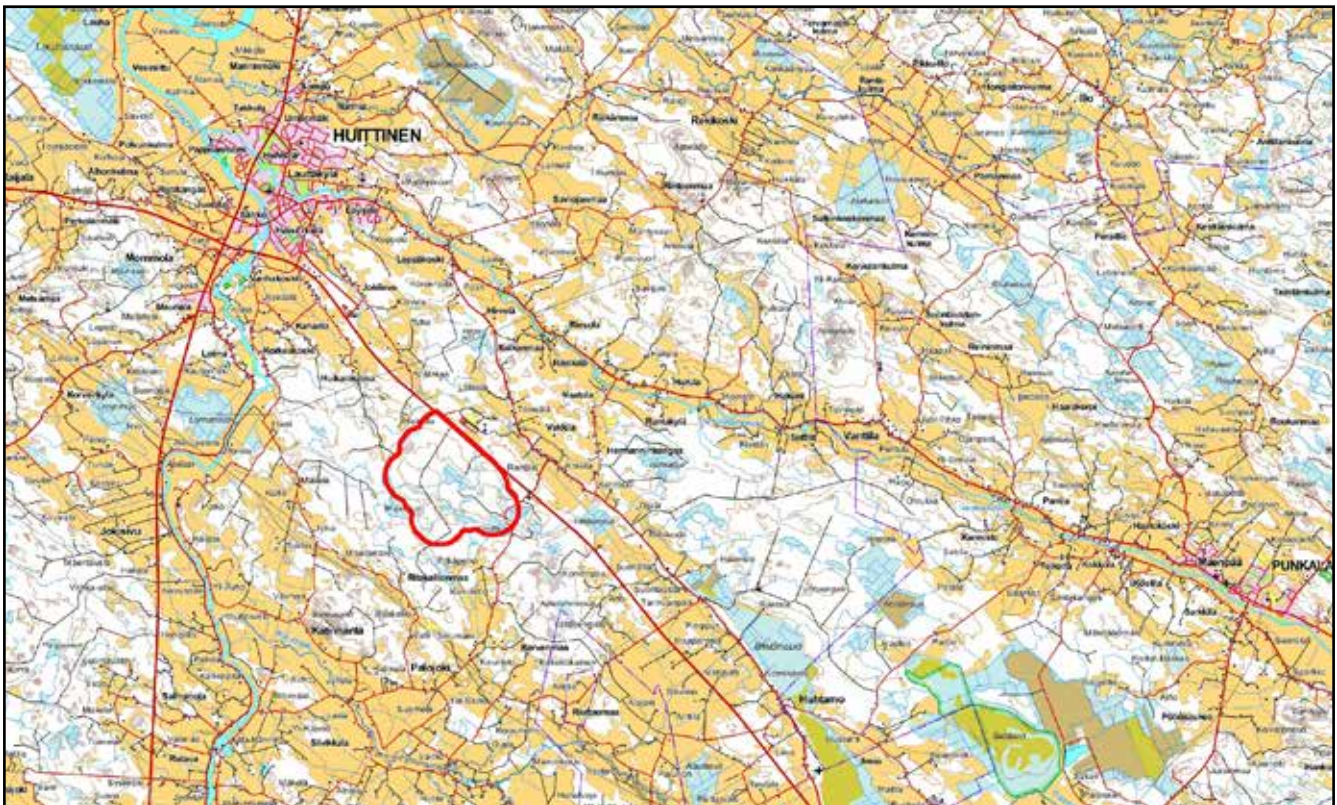
JOHDANTO

Tämä raportti esittelee YIT Rakennus Oy:n Ahlman Group Oy:ltä tilaaman Huittisten Taraskallion tuulivoimapuiston arkeologisen inventoinnin tulokset, joiden perusteella mahdolliset muinaisjäännöskohteet voidaan huomioida hankkeen suunnittelussa ja toteuttamisessa.

Yhtiö suunnittelee yhdeksän tuulivoimalan rakentamista Huittisten Tarasjärven alueelle. Tutkimusalueella jo olevat metsäautotiet kattavat kunnostettuina voimaloiden rakentamiseen ja huoltoon tarvittavan tiestön lähes kokonaan. Kunnostettavaa tai uutta tielinjaa tarvitaan noin 5,5 kilometriä. Voimaloiden sähkölinjaan liittämistä varten alueen pohjois- ja eteläpuolella on varaus sähköasemille. Sisäinen sähkönsiirto tapahtuu tiestön yhteyteen sijoitettavilla maakaapeleilla. Voimaloiden yksikköteho on 3 MW, tornikorkeus 140 metriä ja roottorin halkaisija 113 metriä. Yksi voimala tarvitsee noin 0,5 hehtaarin kokoonpano- ja pystytysalueen. Tutkimusalueen koko on 568 hehtaaria (kartta 1). Hankkeeseen ei sovelleta YVA-lain (486/1994, muutettu 458/2006) mukaista ympäristövaikutusten arviointimenetelyä (Varsinais-Suomen ELY-keskus 2014).



Kartta 1. Huittisten Taraskallion tuulivoimapuiston sijainti (punainen rajaus).



TUTKIMUKSEN PERUSTIEDOT

Tutkimuksen laji:	Yleisinventointi
Työn suorittaja:	FM (arkeologi) Tiina Vasko
Tutkimuslaitos / organisaatio:	Ahlman Group Oy
Tutkimusten rahoittaja / tilaaja:	YIT Rakennus Oy
Kenttätyöaika:	9.–10.4, 13.–15.4. ja 27.4.2015

Tutkimuksen tarkoitus: Suoritetaan tuulivoimapuiston hankealueen muinaisjäännösinventointi, jossa pääpaino on suunnitelluilla tuulivoimaturbiinien rakennuspaikoilla ja niille johtavilla tielinjauksilla. Lisäksi inventoidaan tuulivoimapuiston alueen ulkopuolelta sinne johtavat sähkönsiirtolinjat sekä arkeologisesti kiinnostavia alueita tuulivoimapuiston sisällä.

Inventointialue: Tutkimusalue sijaitsee Heinolan metsäalueella noin kuusi kilometriä Huittisten kaupungin keskustasta kaakkoon, Valtatie 2:n länsipuolella. Alueella on maa- ja metsätaloutta, ojitettuja suoalueita, hakkuuaukeita ja avokallioalueita.

Peruskarttalehti:	211204, 211205
Tutkimusalueen sijainti:	P: 6782560–6785710, I: 271190–274060 (ETRS89-TM35FIN -tasokoordinaatisto)
Korkeus:	noin 80–90 m mpy

Aiemmin tunnetut muinaisjäännökset:

Koiranaho, muinaisjäännösrekisterinumero 1000019050. Mahdollinen kiinteä muinaisjäännös.

Tutkimustulokset: Inventoinnissa ei löytynyt kiinteitä muinaisjäännöksiä. Aiemmin tunnettu mahdollinen muinaisjäännöskohde Koiranaho ehdotetaan poistettavaksi, koska paikalta ei löytynyt mitään muinaisjäännökseen viittaavaa.

Alkuperäisen tutkimusraportin ja dokumentointiaineiston arkistointipaikka:

Ahlman Group Oy, os. Kullankuja 6 as 1, 28220 Pori

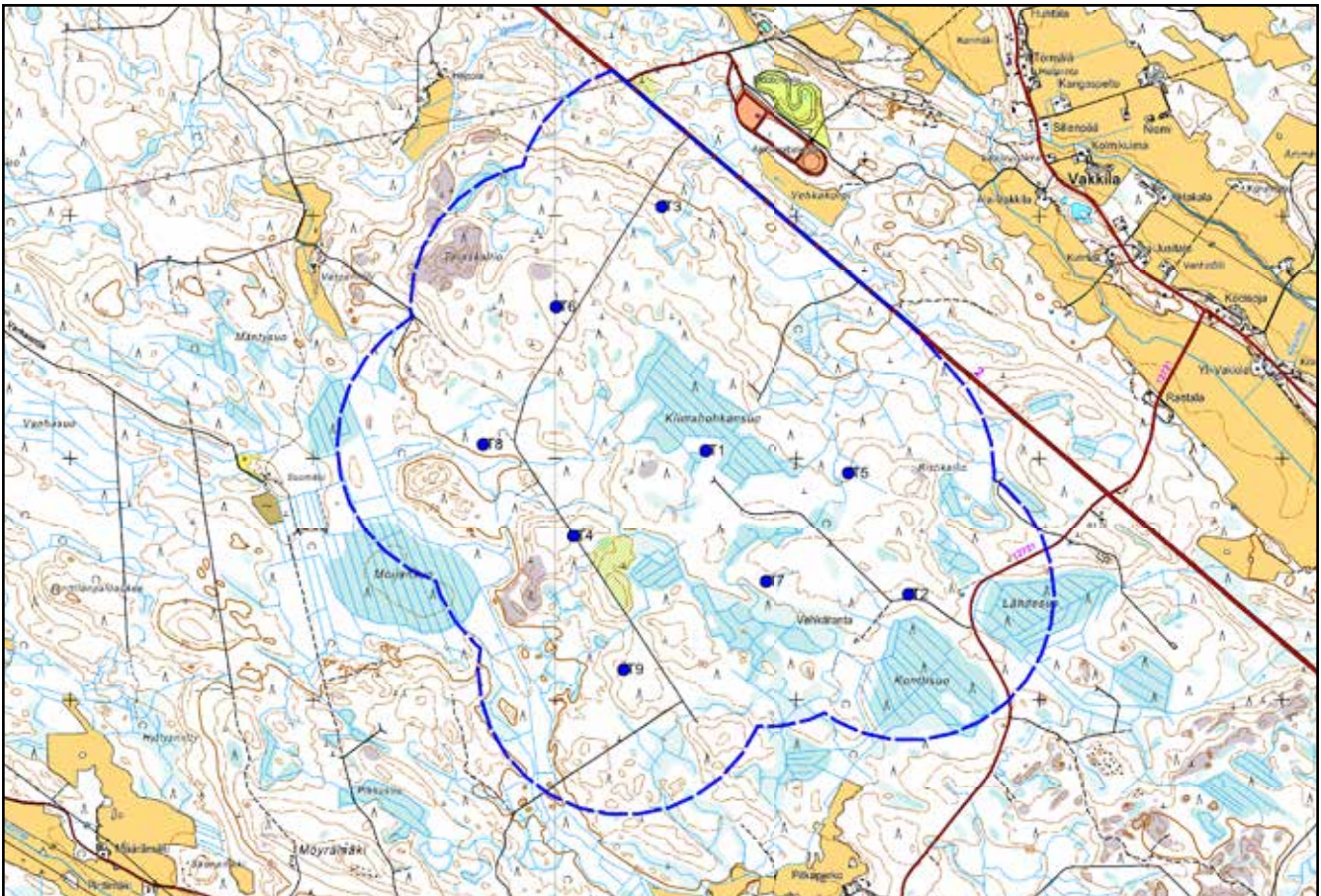
Kopiot: Tutkimuksen tilaaja, Museovirasto, Satakunnan Museo.

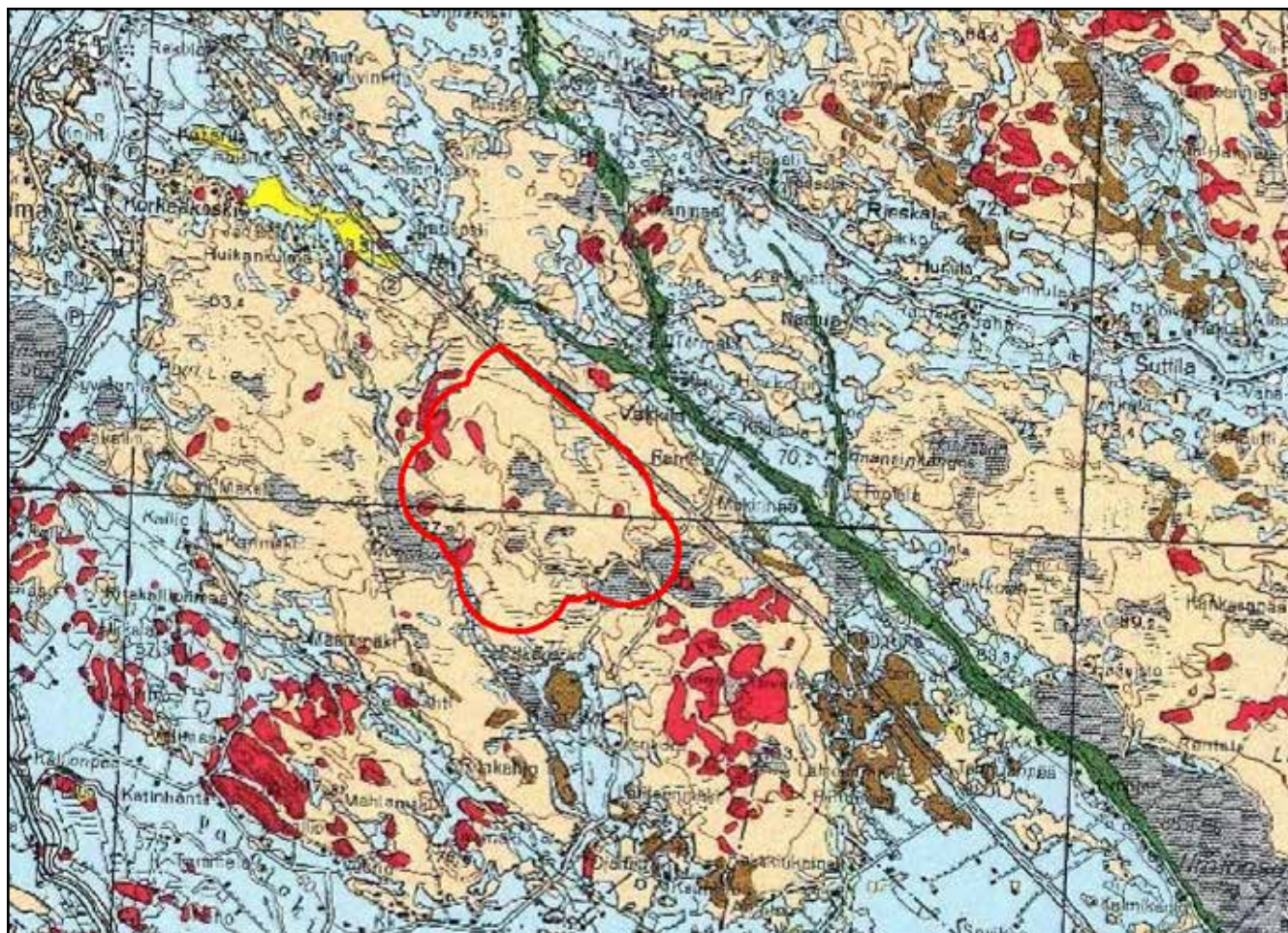
TAUSTATIEDOT TUTKIMUSALUEESTA

Inventoinnin valmisteluvaiheessa selvitettiin inventointialueen (kartta 2) luonnon- ja asutushistoriaa sekä aiempaa tutkimusta. Selvityksessä käytettiin muun muassa arkeologisten inventointien raportteja ja paikallishistoriaa käsittelevää kirjallisuutta. Mahdollisten kiinteiden muinaisjäännösten tietoja etsittiin Museoviraston muinaisjäännösrekisteristä ja aiemmista inventointikertomuksista. Työssä käytettiin myös Kansallisarkiston digitaaliarkiston historiallisia karttoja ja asiakirjoja.

Huittisten maiseman peruspääpiirteet pohjautuvat ensisijaisesti jääkauden jälkeisten meri- ja järvivaiheiden aikana kerrostuneisiin laajoihin, paksuihin savikoihin. Savialueet syntyivät sulamisvaiheen viimeisen meren, Litorinameren pohjalle, jonka ylin ranta Huittisissa on nykymaastossa noin 65 metrin korkeudessa. Kallioperän korkeimmat kohdat erottuvat avoimesta savitasangoista loivapiirteisinä, metsäisinä moreenimaina ja korkeimmat kohdat paljaaksi huuhtoutuneina avokallioina. Asutus on varhaisista ajoista lähtien hakeutunut viljelykelpoisen maan tuntumaan jokien rannoille ja kovalle maapohjalle savikoita reunustavien harju- ja moreenimäkien rinteille. Viljelykseen on otettu lähes kaikki siihen soveltuva maa. Maiseman tilajako ja maisemakuva on siten etenkin vanhimman asujaimiston alueella vakiintunutta peltojen, tiestön ja asutuksen noudattaessa maaperää ja maiseman muotoja. Inventointialueella on maa- ja metsätaloutta, ojitettuja suoalueita, hakkuuaukeita ja avokallioita. Maaperäkartoilla alueella on pohjamoreenia ja pohjamoreenia verhoavia savikko- tai turvealueita (kartta 3).

Kartta 2. Huittisten Taraskallion tuulivoimapuistoalue ja alustavat turbiinipaikat.

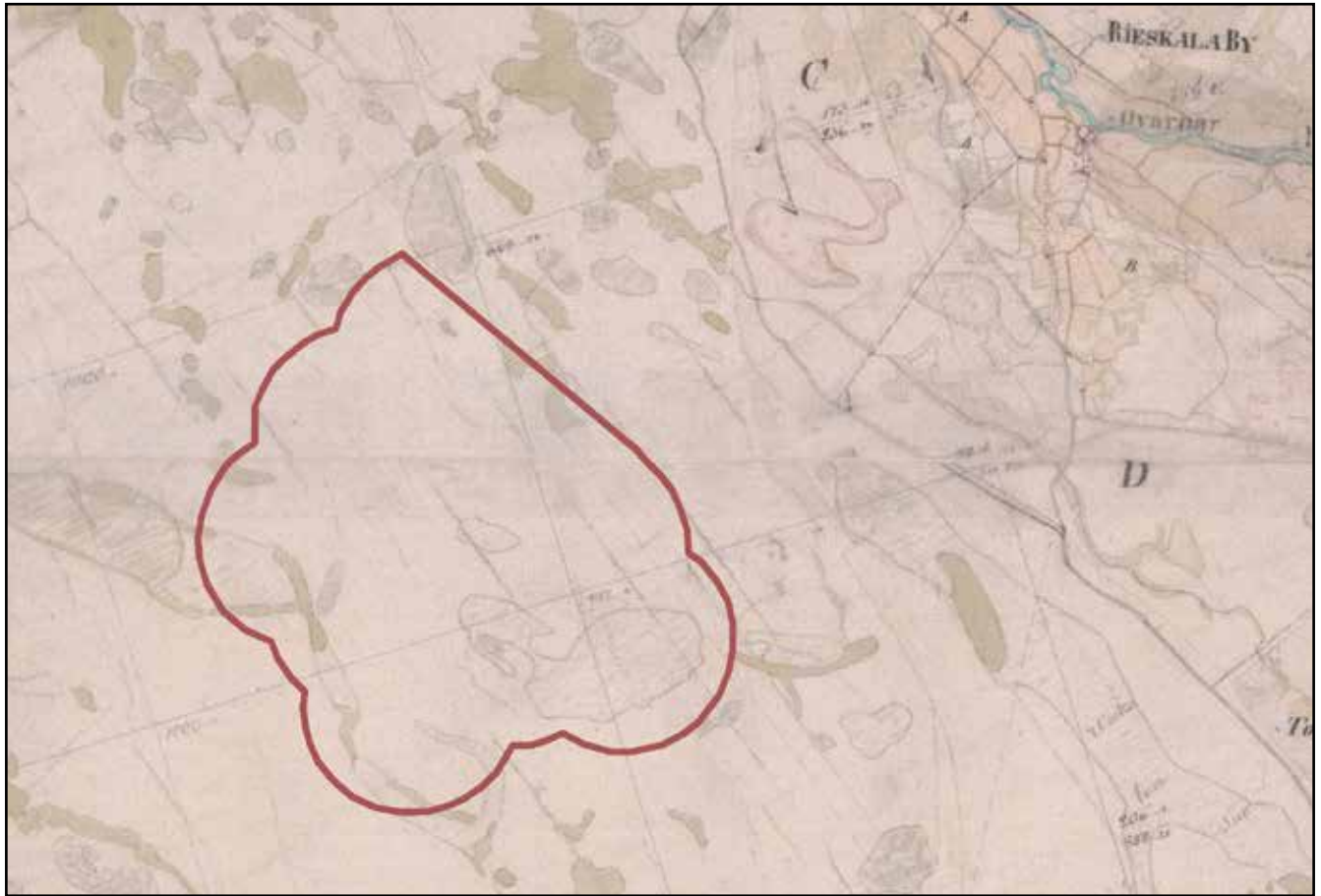




Kartta 3. Inventointialueen maaperäkartta. Alueen maaperä on moreenia (ruskea), avokallioita (punainen) ja suota (harmaa). Maaperäkartta GTK.

Vanhimpia jälkiä Huittisten asutuksesta ovat lukuisat kivikautiset asuinpaikat ja runsaat esinelöydöt. Ne sijoittuvat yleensä 80 metrin korkeuskäyrän alapuolelle. Inventointialue sijoittuu pääosin 80 metrin korkeuskäyrän yläpuolelle. Alueella voisi periaatteessa sijaita mesoliittisen kiviikauden asuinpaikkoja. Ainoastaan sähköasemien paikat ovat matalammalla, Litorinameren rannan tasoilla noin 60–70 m mpy. Pohjoisen sähköaseman luona 65 metrin korkeuskäyrä muodostaa pienen lahden pohjukan. Eteläisen sähköaseman kohdalla korkeus on noin 70 metriä. Alueesta noin kaksi kilometriä länteen sijaitsee Suomen kiviikauden ehkä tunnetuimman kivesineen, Huittisten hirvenpään, löytöpaikka. Sähköaseman paikasta n. yksi kilometri itään on aiemmin löydetty pieni, sädekiviliuskeesta valmistettu tasatalta Kauniston tilan pellolta.

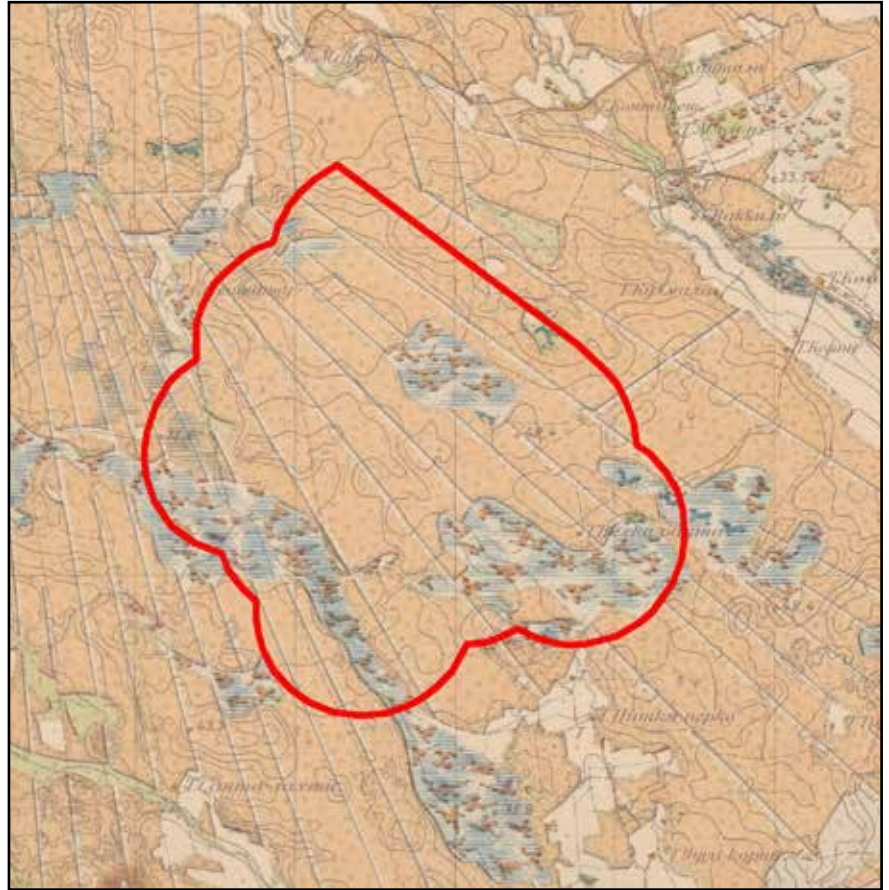
Rautakauden ja historiallisen ajan osalta inventointialue oli ennen maastotöitä arvioitavissa hyvin todennäköisesti lähes kokonaan asumattomaksi. Keskiajalla Huittisten ensimmäiset kylät syntyivät jo ennen 1300-lukua. Isojaon (1768–1818) myötä kylien rakenne hajautui sarakajaan purkamisen ja yksityistilojen muodostamisen seurauksena. Metsäalue on ollut usean Huittisten kylän yhteismaata. Inventointialueelle ei ole merkitty lainkaan asutusta vanhimpiin käytettävissä oleviin karttoihin 1600-luvulla (maakirjakartat; Lähteenoja 1949:56–89) eikä iso-



Kartta 4. Inventointialue 1800-luvun pitäjänkartassa. Karttalehdet 2112 05+08 ja 2112 04+07. Kansallisarkisto.

jaon karttoihin 1700-luvulla (Ståhlström 1768; Lähteenoja 1949:53). Kaikesta päättäen alue on vielä 1800-luvullakin ollut lähes asumatonta, sillä tontteja ei ole merkitty 1800-luvun puolivälin pitäjänkarttoihin. Vasta vuoden 1901 Senaatin kartassa alueella näkyy siellä vieläkin sijaitseva Vehkaranta-niminen torppa. Kyseinen torppa ei esiinny vuoden 1830 torppariluettelossa, joten se kuuluu uudempiin torppiin. Alueella ei kulje vanhoja tielinjauksia eikä huomattavia rajoja (rajamerkkejä).

Kartta 5.
*Inventointialue vuoden 1901
Senaatin kartassa, karttalehti
XVII 9. Kansallisarkisto.*



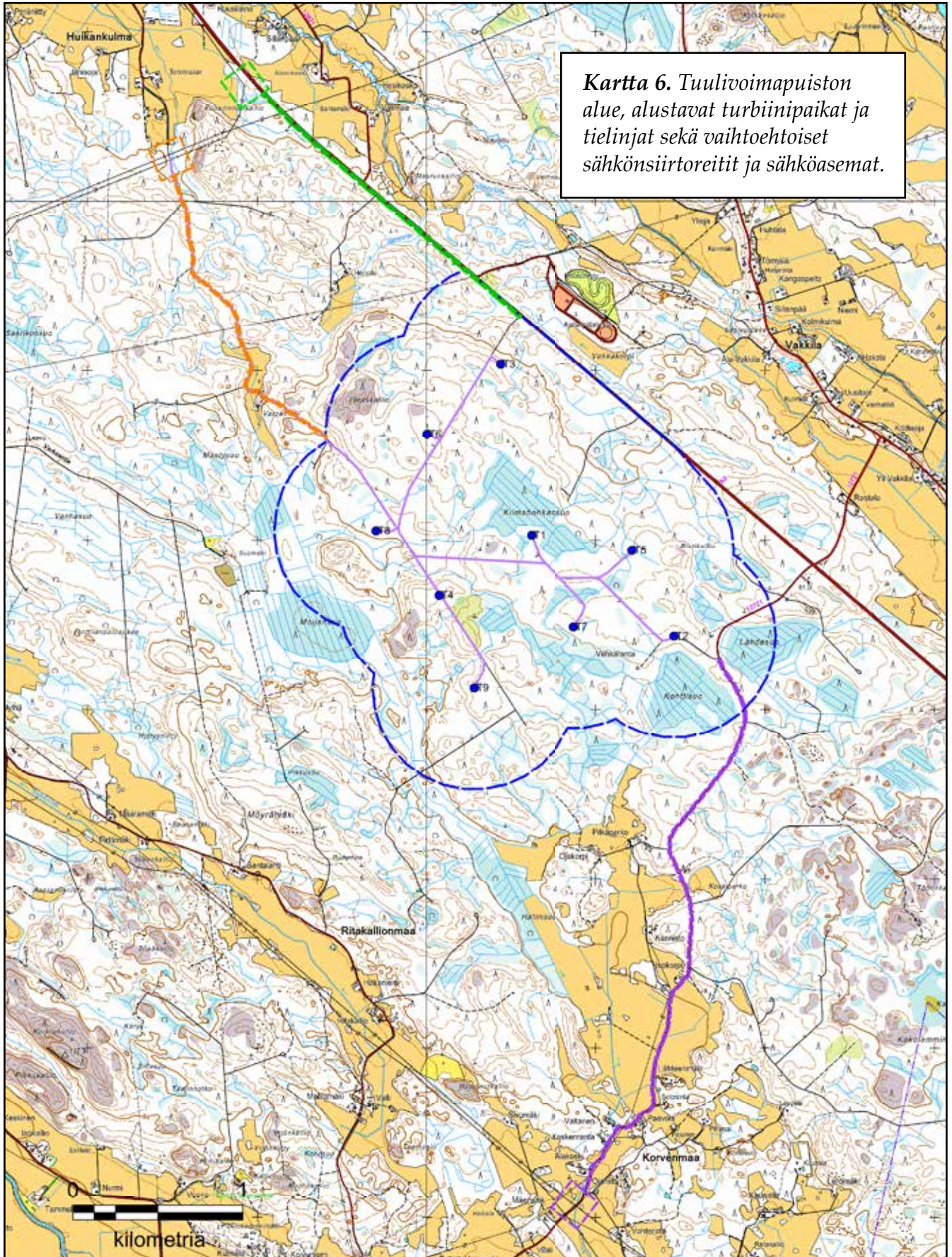
Tutkimusalueelta ei tunneta ennestään varmoja muinaisjäännöksiä. Alueen itäreunalla on yksi mahdollinen muinaisjäännös, Koiranahoniminen kvartsien löytöpaikka alueen itäosalla, Valtatie 2 levähdyspaikan läheisellä metsäkumpareella. Lähin tunnettu kiinteä muinaisjäännös on Rantala-niminen kivikautinen asuinpaikka tästä

n. yksi kilometri itäkaakkoon. Huittisten kunnan yleisinventoinnit ovat vuosilta 1960 ja 1997, mutta niiden ulottumisesta tutkimusalueelle ei ole tietoa. Muita arkeologisia tutkimuksia alueella ei tiettävästi ole tehty.

INVENTOINTI

Taraskallion tuulivoimapuiston hankealueen arkeologisen inventoinnin maastotyöt toteutettiin 9.–10.4., 13.–15.4. ja 27.4.2015 yhden arkeologin voimin. Koko tutkimusalueen laajuus on 568 hehtaaria. Inventointialueen rajausta on sama kuin tutkimusalueen. Ensisijaisena tavoitteena oli tarkastaa saatujen paikkatietojen mukaan tuulivoimaturbiinien suunnitellut rakennuspaikat, niiden lähiympäristöt ja niille johtavat uudet tielinjaukset. Lisäksi inventoitiin tuulivoimapuistoon alueen ulkopuolelta johtavat kaikki mahdolliset sähkönsiirtolinjat sekä niihin liittyvät sähköasemien vaihtoehtoiset rakennuspaikat (kartta 6) sekä arkeologisesti kiinnostavia alueita hankealueen sisällä. Inventointi keskitettiin etupäässä moreenimaille. Havainto-olosuhteet maastossa olivat pääosin hyvät. Paikoitellen näkyvyys harventamattomassa taimikossa oli lähes olematon.

Ensisijainen inventointimenetelmä oli silmämääräinen havainnointi. Kiinnostaviin kohtiin tehtiin lapiolla koepistoja. Havaintoja dokumentoitiin muistiinpanoin ja valokuvaamalla. Koordinaattitietoja tallennettiin Garmin GPSmap 62 -paikantimella, jonka tarkkuus oli keskimäärin 3–5 metriä. Raportin kartat on luotu MapInfo 8.5 -ohjelmalla.



Kartta 6. Tuulivoimapuiston alue, alustavat turbiinipaikat ja tielinjat sekä vaihtoehtoiset sähkönsiirtoreitit ja sähköasemat.

MAHDOLLINEN KIINTEÄ MUINAISJÄÄNNÖS (KOIRANAHO)

Nimi:	Koiranaho
Kunta:	Huittinen
Laji:	mahdollinen muinaisjäännös
Muinaisjäännöstunnus:	1000019050
Muinaisjäännöstyyppi:	asuinpaikat
Lukumäärä:	1
Ajoitus:	kivikautinen
Koordinaatit:	P: 6785053 I: 272847 (ETRS89-TM35FIN -tasokoordinaatisto)
Z/m.mpy:	noin 77,0 m mpy
Etäisyystieto:	Huittisten kirkosta noin 7 km kaakkoon
Peruskartta:	PK 211205

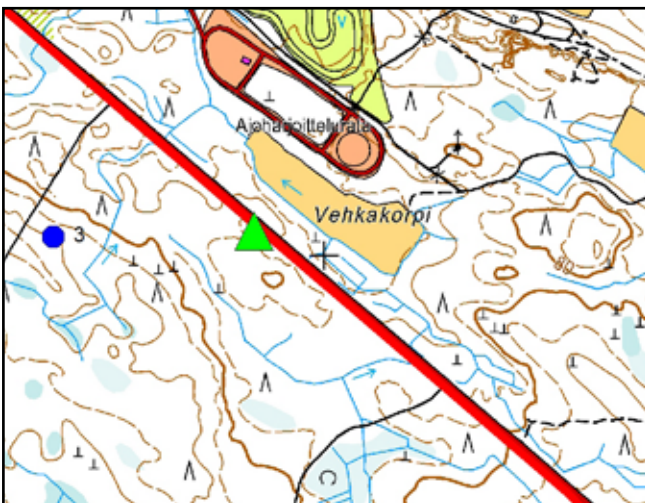
Kohdekuvaus:

Alue on 77,5 m korkeuskäyrän rajaama saareke (kartta 7), joka on avohakattu, kaivinkoneella laikutettu ja mäntytaimella. Paljastuneessa kivennäismaassa on havaittu kvartseja, tosin yksi nyrkin kokoinen kvartsimukula oli selvästi metsätraktorin murskaama, mutta tästä huolimatta lähellä voi olla kivikautinen asuinpaikka. Useista lapiolla tehdyistä koepistoista ei löytynyt sellaisia kvartseja tai kivilaji-iskoksia jotka viittaisivat kivikautiseen asuinpaikkaan.

Koiranaho ehdotetaan poistettavaksi, koska paikalta ei löytynyt mitään muinaisjäännökseen viittaavaa. Tuulivoimaloiden ja uuden tiestön rakentaminen ei tiedoksi annetuilla suunnitelmilla uhkaa kohdetta.

Kartta 7.

Koiranahon sijainti merkitty vihreällä kolmiolla.



Kuva 1. Koiranaho Valtatie 2:n varrella.

Kuvattu luoteesta.



TURBIINIPAIKAT JA SÄHKÖASEMIEN PAIKAT

Turbiinipaikka 1 (T1)

Maaston kuvaus:

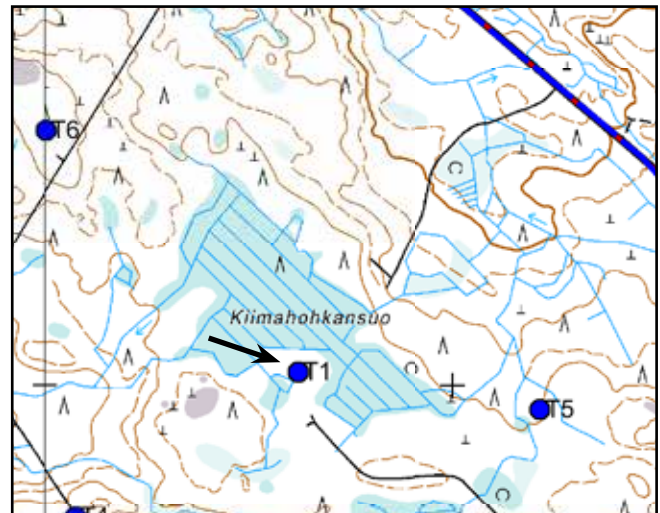
Nuorta ja harventamatonta mäntymetsää ojitetun Kiimahohkansuon lounaislaidassa.

Havainto-olosuhteet:

Näkyvyys suhteellisen huono tiheässä nuoressa männikössä.

Huomioitavat havainnot:

Ei huomioitavia havaintoja.



Turbiinipaikka 2 (T2)

Maaston kuvaus:

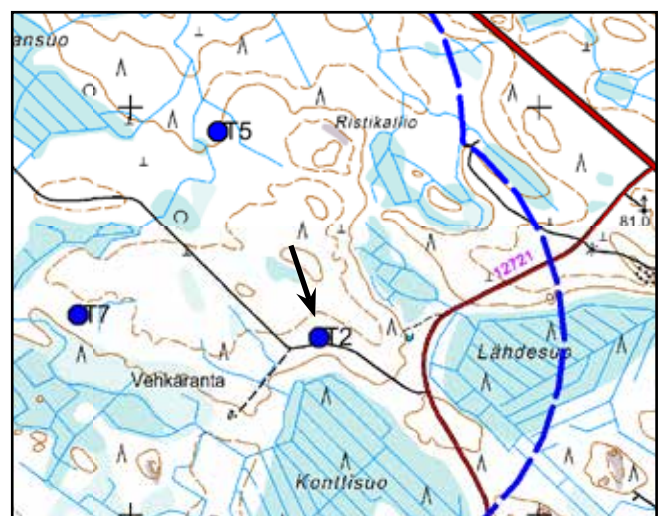
Sekametsää ojitetun Konttisuon pohjoispuolella, Vehkarannan metsätien varressa. Alueelta kaadettu puustoa hiljattain.

Havainto-olosuhteet:

Hyvät.

Huomioitavat havainnot:

Ei huomioitavia havaintoja.





Kuva 2. Turbiinipaikan 3 ympäristöä. Kuvattu lännestä.

Turbiinipaikka 3 (T3)

Maaston kuvaus:

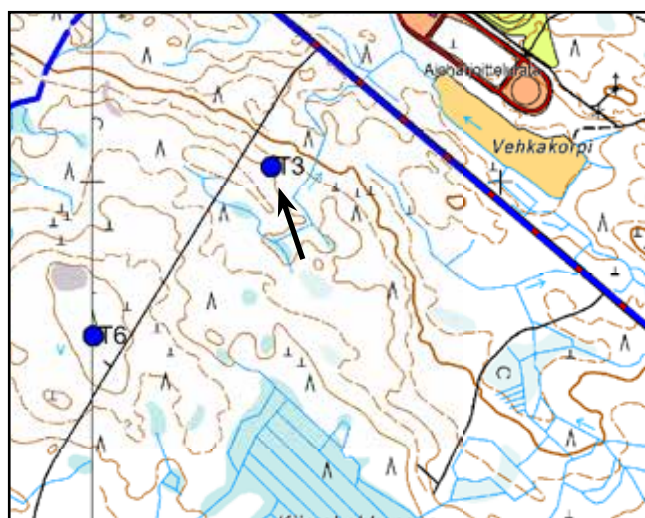
Havumetsää koilliseen viettävässä rinteessä Valtatie 2:n lounaispuolella. Rinteen alaosassa kulkee metsätie.

Havainto-olosuhteet:

Hyvät.

Huomioitavat havainnot:

Ei huomioitavia havaintoja.



Turbiinipaikka 4 (T4)

Maaston kuvaus:

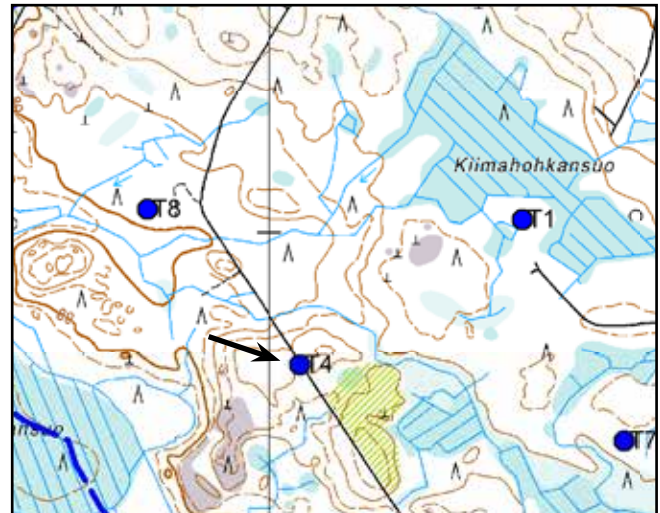
Moreeniharjanteen laella sijaitseva mänty- ja koivutaimikko.

Havainto-olosuhteet:

Kohtalaiset.

Huomioitavat havainnot:

Ei huomioitavia havaintoja.



Turbiinipaikka 5 (T5)

Maaston kuvaus:

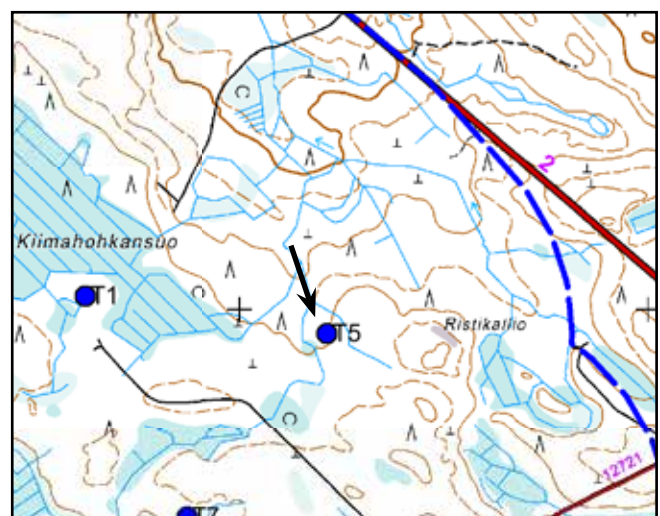
Ristikallion länsipuolella oleva soistunut sekametsä. Tuulenkaadot haittaavat näkyvyyttä ja liikkumista.

Havainto-olosuhteet:

Huonot.

Huomioitavat havainnot:

Ei huomioitavia havaintoja.





Kuva 3. Turbiinipaikka 6. Kuvattu idästä.

Turbiinipaikka 6 (T6)

Maaston kuvaus:

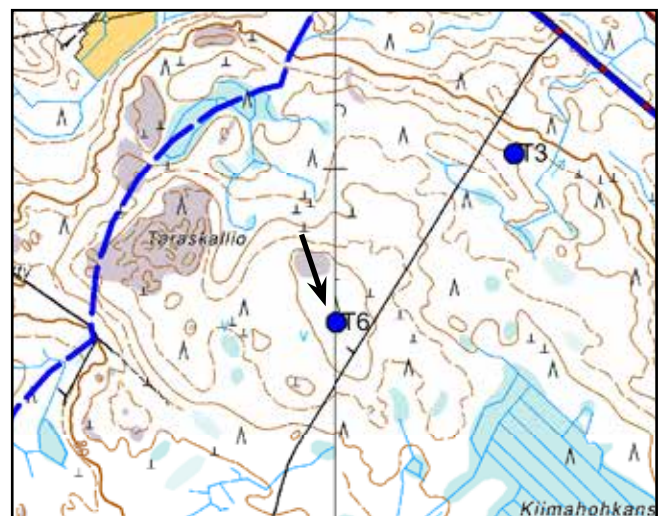
Nuori mäntykangas moreeniharjanteen laella.

Havainto-olosuhteet:

Hyvät.

Huomioitavat havainnot:

Ei huomioitavia havaintoja.



Turbiinipaikka 7 (T7)

Maaston kuvaus:

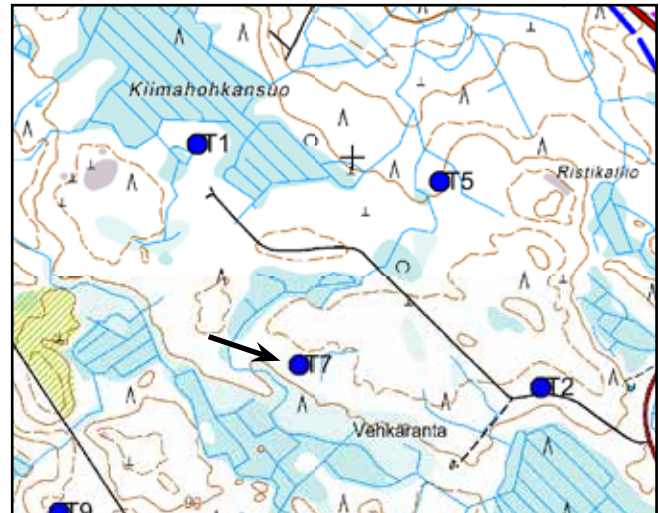
Kosteapohjainen havumetsä suon laidassa.

Havainto-olosuhteet:

Hyvät.

Huomioitavat havainnot:

Ei huomioitavia havaintoja.



Turbiinipaikka 8 (T8)

Maaston kuvaus:

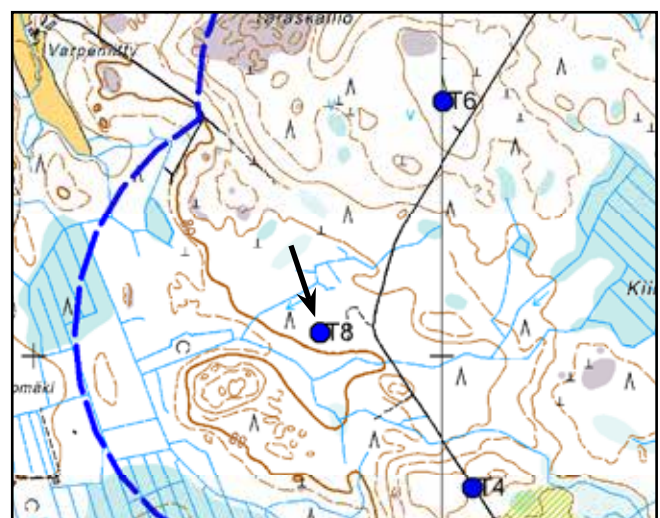
Kosteapohjainen sekametsä kivisessä notkelmassa.

Havainto-olosuhteet:

Hyvät.

Huomioitavat havainnot:

Ei huomioitavia havaintoja.





Kuva 4. Turbiinipaikka 9. Kuvattu koillisesta.

Turbiinipaikka 9 (T9)

Maaston kuvaus:

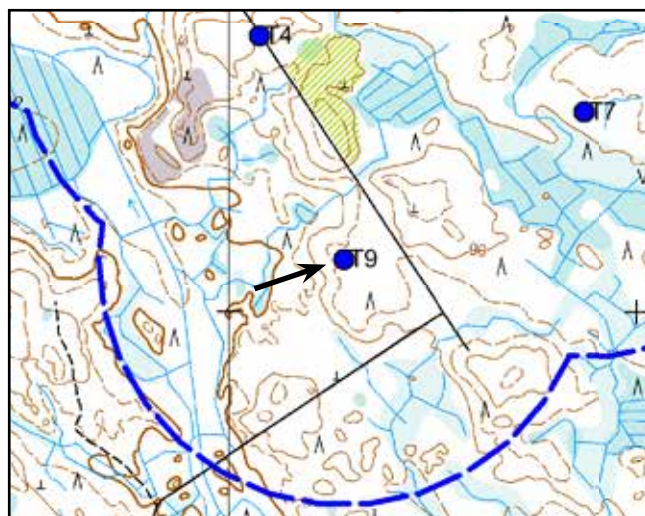
Nuori ja harvennettu männikkö kumpareella.

Havainto-olosuhteet:

Hyvät.

Huomioitavat havainnot:

Ei huomioitavia havaintoja.





Kuva 5. Luoteisen sähköaseman paikka sähkölinjan alapuolella. Kuvattu pohjoisesta.

Luoteinen sähköasema

Maaston kuvaus:

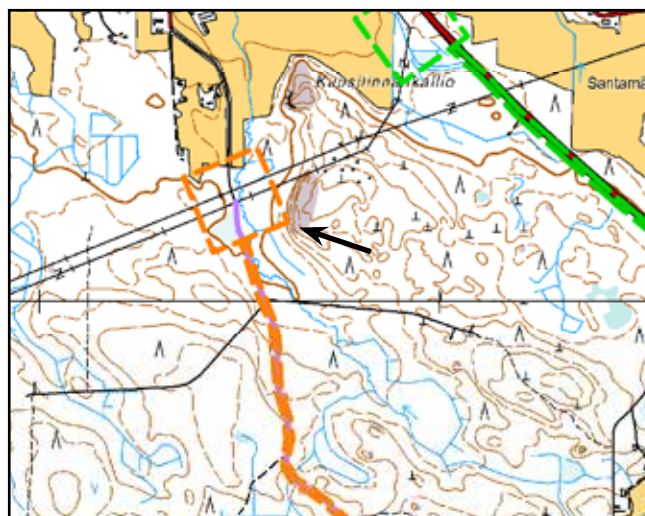
Paikka on sähkölinjan alapuolella. Alueen poikki kulkeva tie nousee kohti metsänreunaa ja 65 metrin korkeuskäyrää. Käyrä muodostaa pienen lahdenperän alueelle.

Havainto-olosuhteet:

Hyvät.

Huomioitavat havainnot:

Ei huomioitavia havaintoja.





Kuva 6. Pohjoisen sähköaseman lounaispuolta. Tien reunassa rajamerkki. Kuvattu kaakosta.

Pohjoinen sähköasema

Maaston kuvaus:

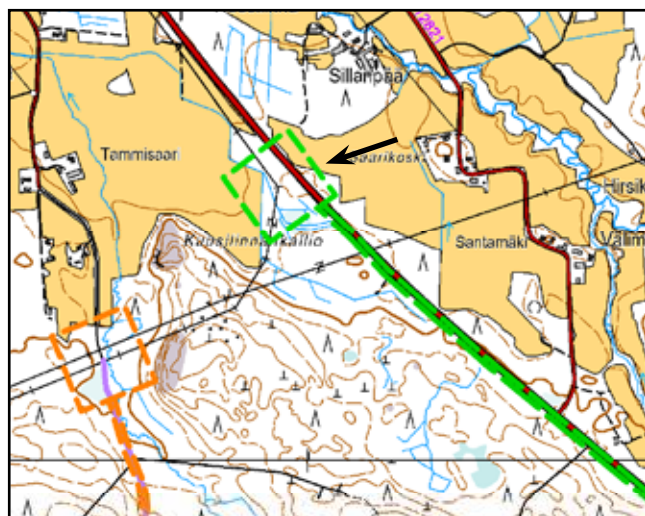
Valtatie 2:n molemmin puolin olevaa sekametsää ja peltoa. Sähkölinjojen alla tien lounaispuolella.

Havainto-olosuhteet:

Hyvät.

Huomioitavat havainnot:

Tien lounaispuolella, pienellä kumpareella aivan tien vieressä on neliömäisestä kivilatomuksesta ja pystykivistä tehty rajamerkki (koordinaatit P: 6786710 / I: 270950). Vanhoista kartoista sitä ei kuitenkaan löytynyt. Tielinjaus ei ole tällä kohdalla niin vanha, että kyse voisi olla tiehen liittyvästä merkistä. Kyseessä on siis ilmeisesti kiinteistön raja. Merkki ei siten ole kiinteä muinaisjäännös.





Kuva 7. Eteläisen sähköaseman paikka sähkölinjan alapuolella. Pelto on käännetty vain tien länsipuolella. Kuvattu koillisesta.

Eteläinen sähköasema

Maaston kuvaus:

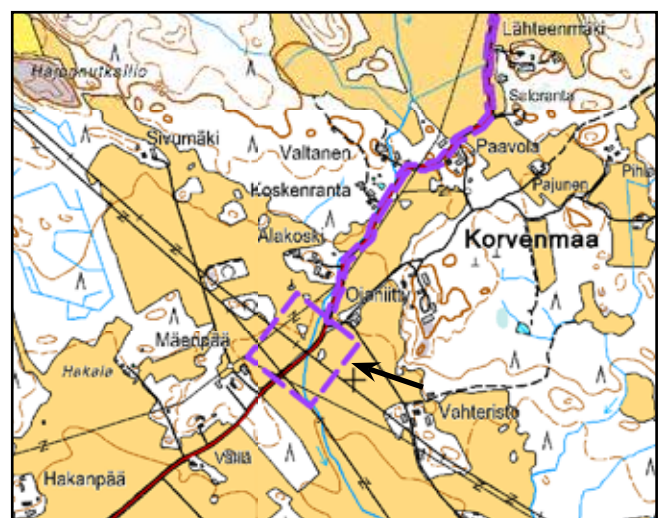
Paikka on sähkölinjan alapuolella. Peltoa tarkasteltiin tien molemmin puolin kulkemalla ja havainnoimalla sen pintaa. Pelto oli käännetty vain tien länsipuolella.

Havainto-olosuhteet:

Hyvät.

Huomioitavat havainnot:

Ei huomioitavia havaintoja.



YHTEENVETO

Huittisten Taraskallion tuulivoimapuiston tutkimusalueella tarkastettiin kaikki maastotyön aikana tiedossa olleet voimaloiden ja sähköasemien rakennuspaikat. Lisäksi tarkastettiin uudet tielinjaukset ja sähkönsiirtolinjat sekä muita muinaisjäännösten suhteen potentiaalisia alueita.

Alueella on maa- ja metsätaloutta, ojitettuja suoalueita, hakkuuaukeita ja avokallioalueita. Inventoidulla alueella ei sijaitse vanhoja kyliä eikä muutakaan asutusta. Alueella ei myöskään kulje vanhoja tielinjauksia eikä huomattavia rajoja. Kiinteitä muinaisjäännöksiä ei alueelta aiemmin tunnettu, ainoastaan yksi mahdolliseksi kiinteäksi muinaisjäännökseksi arvioitu kohde (Koiranaho). Kohde ehdotetaan poistettavaksi, koska paikalta ei löytynyt mitään muinaisjäännökseen viittaavaa. Tuulivoimaloiden ja uuden tiestön rakentaminen ei tiedoksi annetuilla suunnitelmilla uhkaa kohdetta.

Jo esiselvityksen perusteltua voitiin olettaa, että hankealue ei ole ollut kiinteän asutuksen tai elinkeinotoiminnan piirissä ennen nykyaikaa. Inventoinnissa ei löytynyt kiinteitä muinaisjäännöksiä eikä muitakaan kohteita.

Turussa 23.4.2015

Tiina Vasko

KESKEISET LÄHTEET

KIRJALLISUUS

Lähteenoja, A, 1949:

Suur-Huittisten pitäjän historia vuoteen 1639. Vammala.

Niukkanen, M. (toim.) 2009:

Historiallisen ajan kiinteät muinaisjäännökset. Tunnistaminen ja suojele. Museoviraston rakennushistorian osaston oppaita ja ohjeita 3.

Viikki, R. 1973:

Suur-Huittisten historia II: Punkalaitumen eroamisesta kunnallisen itsehallinnon alkuun n. 1639–1860. Lauttakylä.

ARKISTOLÄHTEET

Itkonen, K. 1960:

Huittinen. Inventointiraportti. Museovirasto.

Lehtinen, S. 1997:

Huittisten kaupungin muinaisjäännökset. Inventointiraportti. Satakunnan Museo.

DIGITAALISET LÄHTEET

Arkistolaitoksen ylläpitämä Digitaaliarkisto (<http://digi.narc.fi>)

Maanmittauslaitoksen ylläpitämä Paikkatietoikkuna (<http://www.paikkatietoikkuna.fi>)

Museoviraston ylläpitämä Kulttuuriympäristö -rekisteriportaali (<http://kulttuuriymparisto.nba.fi>)

KANSALLISARKISTO

Maanmittaushallituksen historiallinen kartta-arkisto.

Pitäjänkartasto. Huittinen. Karttalehdet 2112 05+08 ja 2112 04+07.
Senaatin kartasto. Karttalehti XVII 9.

Maanmittaushallituksen uudistusarkisto.

Ståhlström, J. & Wirzenius J.E.

A16:5/3-38 Huittinen; Huittisten jakokunta koskien N:o 1, 3, 6, 8, 9, 10, 15 ja 16 tässä kylässä sekä Hirvelä, Kaharila, Kallionkorpi, Kannila, Kirkonkylä, Korkiakoski, Koskua, Kuninkainen, Leppäkoski, Löysälä. 1768–1813.

MUUT

Varsinais-Suomen ELY-keskus 2014:

Päätös ympäristövaikutusten arviointimenettelyn soveltamisesta. VARELY/1277/2014.