

Muhos Teerikangas

Tarkastuskäynti 2014



Yleistä

Metsähallituksen kulttuuriperintösuunnittelijat tekivät tarkastuskäynnin Muhoksen Teerikankaalle syyskuussa 2014. Alue on vanhaa Metsäntutkimuslaitoksen tutkimusaluetta ja Metsäntutkimuslaitoksen tutkija Mikko Moilanen oli kertonut alueella sijaitsevan historiallisen ajan kohteita.

Alueen yleispiirteet

Teerikangas sijaitsee Oulu-Kajaani –tien varrella noin 10 km Muhoksen keskustasta itään. Utajärven kunnanrajalle on matkaa noin 2 km. Alue koostuu laajasta ja loivasta moreenikankaasta suokosteikkojen välissä. Metsä on pääosin nuorehkoa mäntymetsää. Lähimmät tunnetut muinaisjäännökset ovat kivikautisia asuinpaikkoja muutamien kilometrien päässä Oulujoen ja Muhosjoen rannoilla.

Esityöt

Mikko Moilanen otti kesällä 2014 Metsähallitukseen yhteyttä ja kertoi Teerikankaalla sijaitsevasta vanhasta mestauspaikasta sekä rajakivestä. Mestauspaikka on merkitty Wallenbergin 1780-luvun tiekarttaan (kuva 1). Tiekartta asemoitiin peruskartan päälle, jolloin kohta voitiin paikallistaa melko tarkasti nykyisestä kartasta. Mestauspaikan alueeksi on vanhaan tiekarttaan piirretty noin 100 x 100 m kokoinen neliönmuotoinen alue, mutta on epäselvää missä tällä alueella mestaukset on tehty tai kuinka tarkkarajainen paikka on ollut.

Nykyisestä kartta-aineistosta voitiin havaita, että mestauspaikka on sijainnut välittömästi vanhan tien pohjoispuolella Teerikankaan pohjoisosassa. Tietä on myöhemmin kuitenkin oikaistu ja linjausta on siirretty pohjoiseen (vanha linjaus on vielä nähtävillä tien eteläpuolella). Uusi tielinja kulkee siis ainakin osittain mestauspaikan päältä.

Rajakivestä on useita mainintoja kirjallisuudesta. Sen kerrotaan olevan Ruotsin ja Novgorodin välisen 1400-luvun rajan rajakivi eli Ruskonkivi. Vanhin kirjallinen tieto on peräisin vuodelta 1705, jolloin paikalla käynyt E. Frosterus mainitsee kiven ja sen, että siihen on ollut hakattuna ainakin Ruotsin kruunu, Venäjän risti ja Lapin vasara. Rajakivestä kerrotaan myös, että se olisi ollut Oulu-Kajaani –maantien varressa ja että se olisi tuhoutunut tien laajennuksessa. Toisaalta eräät historian harrastajat ovat sitä mieltä, että oikea Ruskonkivi olisi vieläkin Teerikankaalla hieman nykyisestä maantiestä pohjoiseen sijaitseva siirtolohkare, joka tarkastettiin mestauspaikan tarkastuksen yhteydessä.

Maastotyöt

Metsähallituksen arkeologit Hanna Kelola-Mäkeläinen (Kajaani) ja Ville Laurila (Puolanka) kävivät 10.9.2014 maastossa tarkastamassa kohteen. Lisäksi paikalla oli mukana kohteiden ilmoittaja Metsäntutkimuslaitoksen tutkija Mikko Moilanen.

Mestauspaikan maasto havaittiin harvaa mäntytaimikkoa kasvavaksi melko tasaiseksi moreenikankaaksi. Alueella sijaitti myös muutamia pienehköjä siirtolohkareita. Paikalta ei löydetty rakenteita tai muita selkeitä jälkiä ihmistoiminnasta, mutta alueen maapohja vaikutti kuitenkin hieman ympäröivää maastoa tasaisemmalta. Aluetta tutkittiin myös metallinilmaisimella, sillä mestauspaikalle kerrotaan laitetun kolikoita henkien lepyttämiseksi ja paikalta voisi myös vielä löytyä esimerkiksi mestaukselineisiin liittyviä nauvoja. Ainoat metallinilmaisimella löydettyt löydöt olivat kuitenkin resentejä pullonkorkeja.

Mahdollinen rajakivi sijaitsee mestauspaikasta noin 70 m luoteeseen. Alue on jo hieman matalampaa ja kosteampaa kangasmaastoa ja metsä on vanhempaa noin 50-vuotiasta

männikköä. Paikalla oleva siirtolohkare on hieman suurempi kuin alueella sijaitsevat muut kivet. Korkeutta kivellä on maanpinnasta noin 1,5 m ja pituutta noin 3 m. Kivi on suureksi osaksi jäkälän tai sammaleen peittämä. Kivestä tarkastettiin sen korkein kohta sekä tasaisimmat pinnat. Tarkastuksessa ei havaittu hakkauksia tai muita ihmistoiminnan merkkejä.

Tulkinta

Mestauspaikka voitiin karttojen perusteella paikallistaa melko tarkasti kyseiseen maastonkohtaan. Paikalta ei kuitenkaan löydetty selkeitä rakenteita tai metallinilmäisimellä löytöjä. Laki velvoitti mestauspaikan käyttöaikaan haudamaan mestatut mestauspaikalle, joten on mahdollista, että maan alla on vielä merkkejä haudoista. On myös mahdollista, että paikalta voisi löytyä merkkejä mestautelineistä, kuten esimerkiksi paalunsijoja tai nauvoja. Koska aluetta halkoo nykyinen Oulu-Kajaani –maantie, saattaa osa mestauspaikasta ja sen rakenteista olla tuhoutunut tässä yhteydessä. Tämän tiedon vahvistamiseksi tulisi paikalla tehdä jatkotutkimuksia. Perimä- ja arkistotiedon sekä kartta-aineiston perusteella mestauspaikka on sijainnut Teerikankaalla ja kohdetta ehdotetaan siksi muinaisjäänköhteeksi.

Ruskonkiveksi epäilyistä kivistä ei maastotarkastelussa havaittu hakkauksia tai muita selkeitä merkkejä siitä, että kyseessä olisi tosiaan rajakivi. On hyvin mahdollista, että alkuperäinen kivi on sijainnut vanhan maantien varressa ja se olisi siten tuhoutunut uutta tietä tehtäessä. Siirtolohkareta ei ehdoteta muinaisjäänköhteeksi, mutta se suojellaan kulttuuriperintökohteena Metsähallituksen omalla päätöksellä.

Allekirjoitus

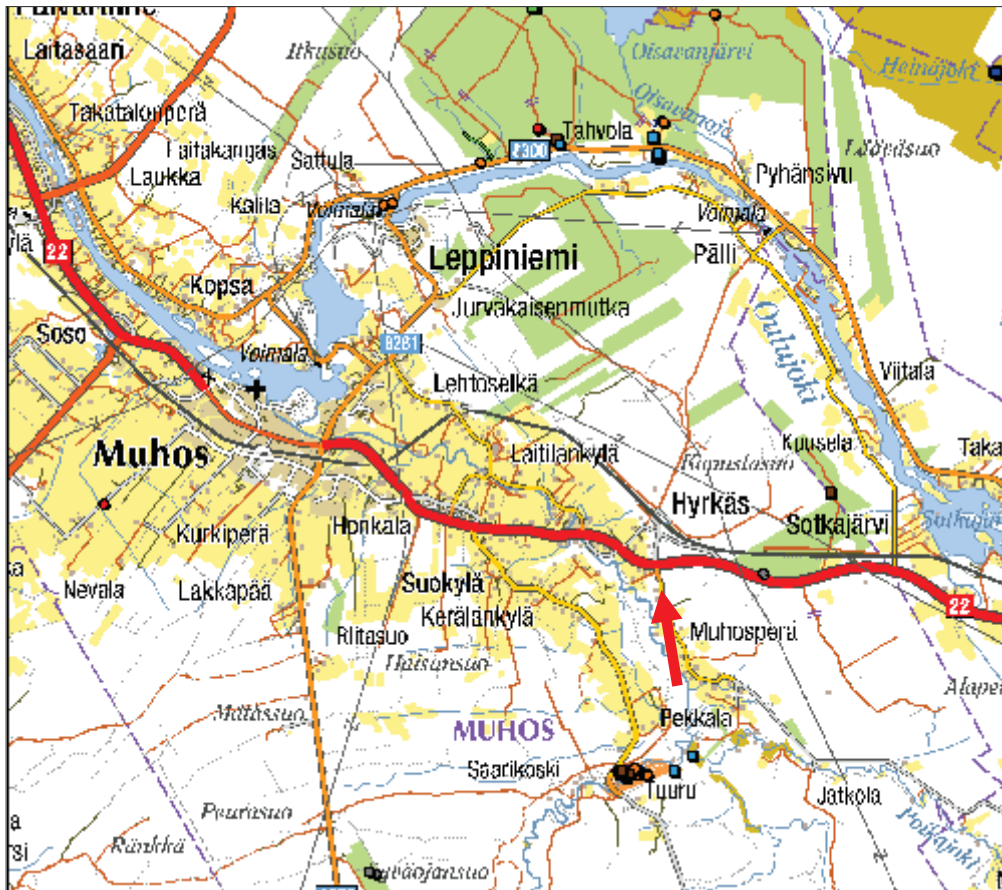
Vantaalla 23.10.2015



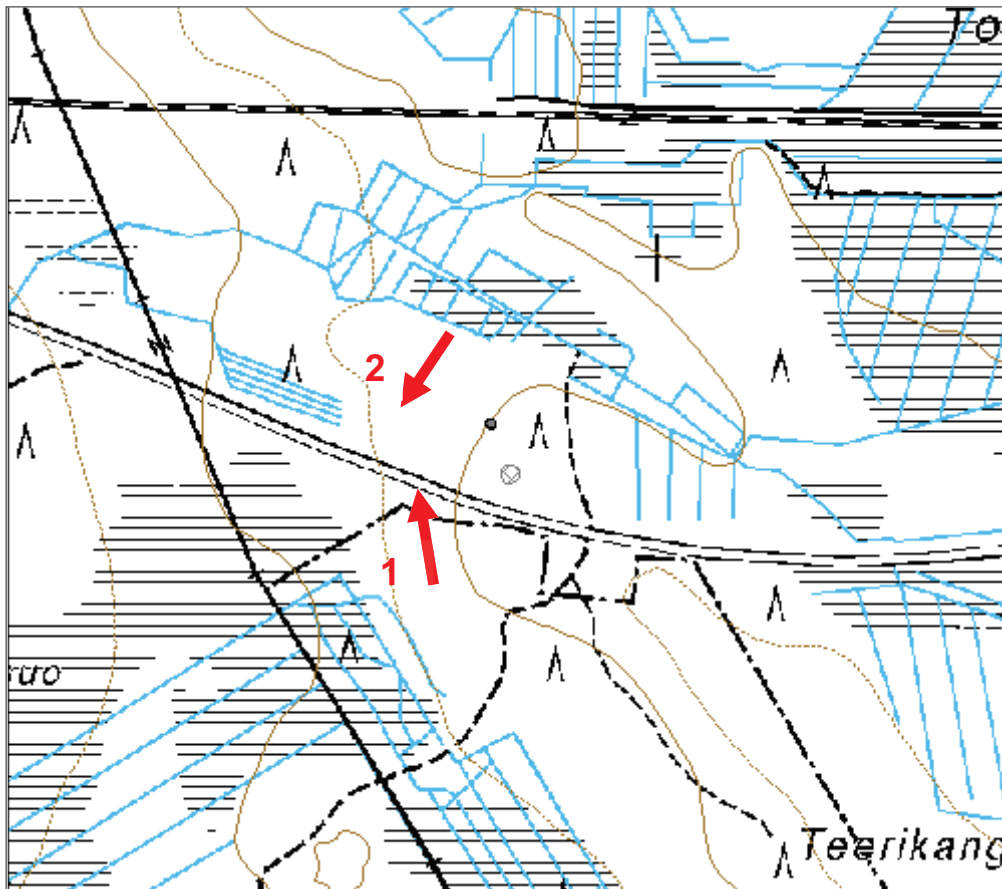
Ville Laurila



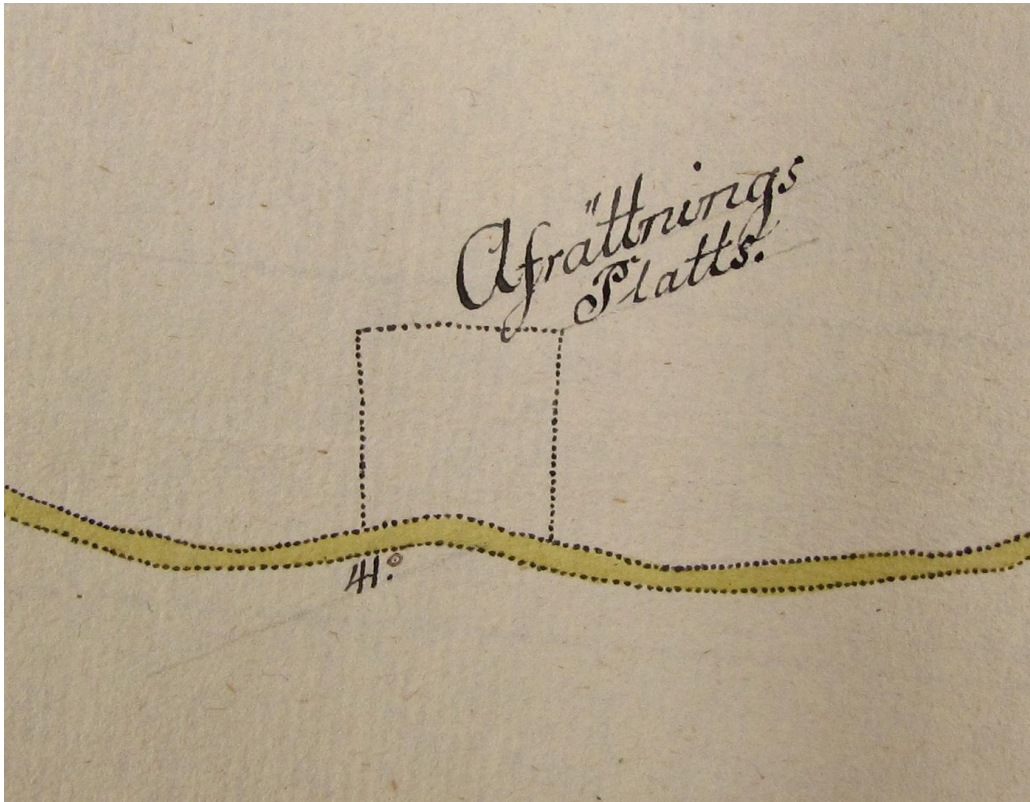
Hanna Kelola-Mäkeläinen



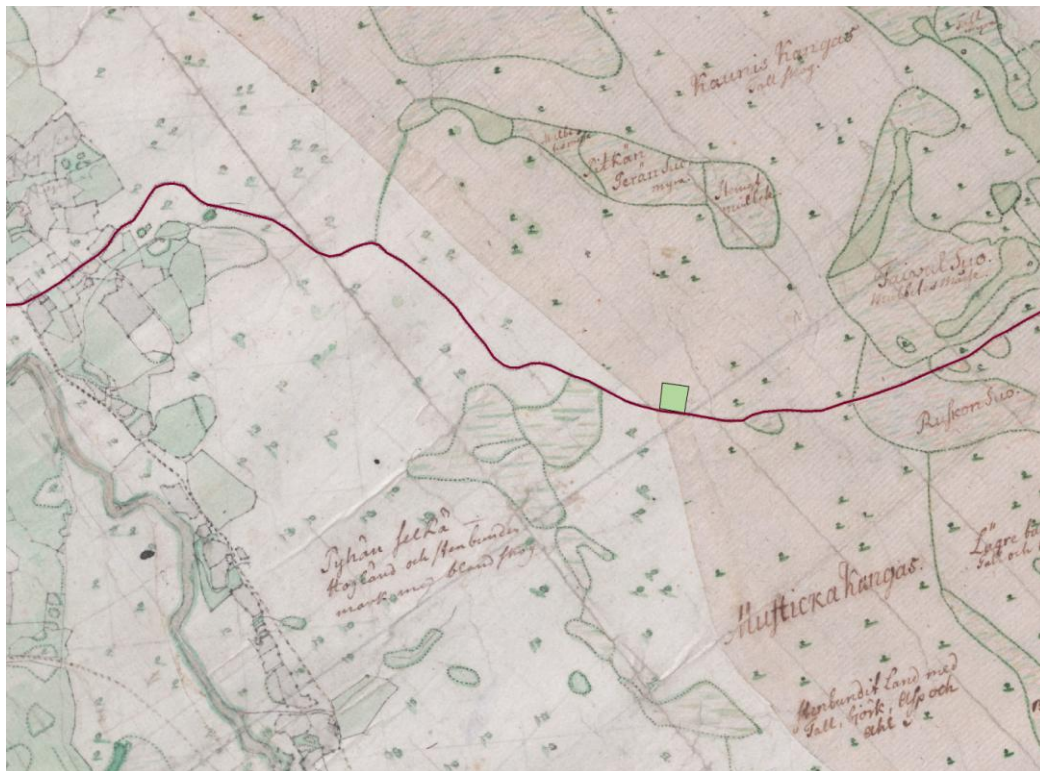
Kartta 1. Teerikankaan kohteiden sijainti.



Kartta 2. Teerikankaan kohteet 1. Mestauspaikka, 2. siirtolohkare



Kuva 1. Skannaus Wallenbergin tiekartasta 1780-luvulta. Oulun maakunta-arkisto



Kuva 2. Oulu-Kajaani -tie sekä mestauspaikka aseoituna Haxellin karttaan vuodelta 1773. Kartta: Kansallisarkisto ja Hanna Kelola-Mäkeläinen/Metsähallitus

**43206 Muhoksen tutkimusmetsät, Teerikangas mestauspaikka
jäännös**

MH-tunnus: 172392

Kohdetyyppi:	99 Muu/määrittelemätön	Haltija:	151 Metsätalous Pohjanmaa
Ajoitus:	7118 Historiallinen aika	Ylläpitäjä:	151 Metsätalous Pohjanmaa
Rakentamivuosi:		Kunta:	494 MUHOS
Lukumäärä:	1		

Koordinaattiselitys:		Geometria tuotettu:	8 Digitointi, mittakaava <1:20000
Koordinaatit:	X 7187717, Y 3461807, Z 85	Löydöt:	

Taustatiedot

Kohteesta ilmoitti Metlan tutkija Mikko Moilanen.

Ympäristön kuvaus

Tasainen ja vähäkivinen kuiva alue, jossa on muutama isompi siirtolohkare. Paikalla kasvaa mäntytaimikko ja aluskasvillisuus koostuu sammaleesta, jäkälästä ja varvuista.

Kohteen kuvaus

Paikalla on kartta- ja arkistotietojen mukaan sijainnut mestauspaikka 1760-luvulta 1800-luvun alkuun. Mestauspaikan alue on merkitty 1780-luvun Wallenborgin tiekarttaan Muhokselta Utajärvelle johtavan tien laitaan ja sen koko on noin 1 ha.

Mestauspaikalla on mestattu neljä henkilöä:

Lokakuu 1766 Paavo Juhonpoika Ojala

Tammikuu 1774 Pekka Matinpoika Lehtolainen

Marraskuu 1776 Erkki Pekanpoika Kekkonen eli Kärnä

Joulukuu 1802 Mikko Ollinoika Tiikkaja

Mestauspaikasta on myös muistitietoa vielä 1900-luvun alusta.

Kohteen rajaus

Aluemainen. Kohde rajattiin karttatiedon ja maastonmuotojen perusteella.

Tulkinta

Mestauspaikka

Lisätietoja

Mestauspaikan historiasta kertoi Metlan tutkija Mikko Moilanen.

Toimenpiteet***Tarkastukset***

Tila: 3 Toteutettu

Laji: 6 Suojeluarvojen tarkastus

Tarkastusvuosi: 2014

Tarkastuspvm: 10.9.2014 Tarkastaja: H. Kelola-Mäkeläinen
Kuvaus: KMO-kulttuuriperintöinventointi

Viranomais- rekisterinro:		Kunto:	1 Hyvä
Arvotus:	3 Esitys mj-luokka II	Olotila:	2 Ei käytössä
Selitys:		Kohteen suojelu:	9 Muu suojeluarvo
		Selitys:	
Ympäristön suojelu:	0 Ei määritelty		
Selitys:			



Oulu-Kajaani –maantietä kuvattuna mestauspaikan alueelta kohti Muhosta. Vanha tielinja kulkee nykyisen tien vasemmalla puolella, mestauspaikka on taimikossa tien oikealla puolella. Kuva: Hanna Kelola-Mäkeläinen

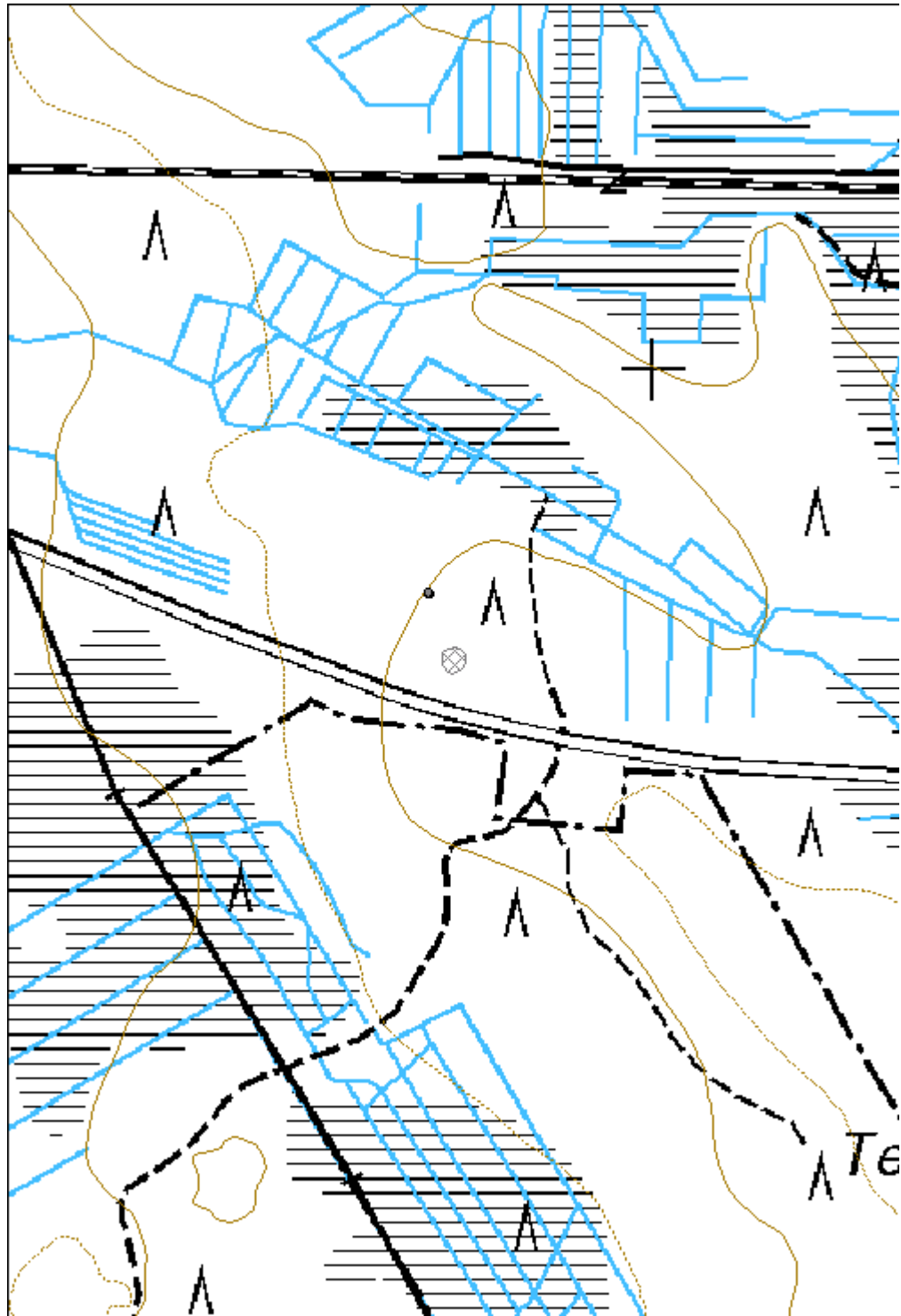


Mestauspaikan maastoa. Kuva: Hanna Kelola-Mäkeläinen



Mikko Moilanen ja Ville Laurila tutkivat mestauspaikkaa metallinilmaisimella. Kuva: Hanna Kelola-Mäkeläinen

Kohdetyyppi:	99 Muu/määrittelemätön	Copyright:	© Metsähallitus 2008 © Maanmittauslaitos 1/MML/08
Koordinaatit:	X 7187717, Y 3461807, Z 85	Mittakaava:	1:5000



Kohdetyyppi:	17 Kivi- ja maarakenteet	Haltija:	151 Metsätalous Pohjanmaa
Ajoitus:	7116 Uusi aika	Ylläpitäjä:	151 Metsätalous Pohjanmaa
Rakentamisvuosi:		Kunta:	494 MUHOS
Lukumäärä:	1		

Koordinaattiselitys:		Geometria tuotettu:	4 Gps-mittaus, korjaamaton
Koordinaatit:	X 7187783, Y 3461782, Z 85	Löydöt:	

Taustatiedot

Kohteesta ilmoitti Metlan tutkija Mikko Moilanen.

Ympäristön kuvaus

Harva mäntymetsikkö, jossa aluskasvillisuus varpua ja sammalta. Kohteen pohjoispuolella alkaa pieni kosteikko.

Kohteen kuvaus

Paikalla on iso siirtolohkare, jonka on sanottu olevan Ruotsin ja Novgorodin välisen 1400-luvun rajan rajakivi nimeltään Ruskonkivi. Raja on tuolloin määritelty kulkemaan Pielaveden Rillankiveltä Oulujoelle, siitä Muhoksen Ruskokivelle tai Pällinkorvalle ja siitä edelleen Kuusamon suuntaan.

Ruskonkivestä vanhin tieto on peräisin vuodelta 1705, jolloin paikalla käynyt E. Frosterus mainitsee kiven ja sen, että siihen on ollut hakattuina Ruotsin kruunu, Venäjän risti ja Lapin vasara. Myöhemmin paikalla käyneet henkilöt ovat nähneet kivessä ristin sekä A, H ja M kirjaimet. Tarina kertoo myös, että kivi olisi ollut nykyisen Oulu-Kajaani -valtatievarressa ja se olisi tuhoutunut rakennustöissä.

Eräät muhoslaiset historianharrastajat ovat olleet sitä mieltä, että Ruskonkivi olisi tämä vielä paikallaan oleva iso siirtolohkare. Tarkastuksessa kovassa ja suorassa auringonpaisteessa kivessä ei havaittu hakkauksia. Kivi on osin peittynyt sammaleeseen eikä sen pintaa ryhdytty puhdistamaan. On hyvin mahdollista, että oikea Ruskonkivi on tuhoutunut 1960-luvun maantien peruskorjauksen yhteydessä.

Kohteen rajaus

Pistemäinen

Tulkinta

Tarinapaikka

Lisätietoja

Karppinen, V. P. & Kesäniemi, M. 1999. Muistojen kirja Muhokselta. s. 113-114

Toimenpiteet**Tarkastukset**

Tila: 3 Toteutettu

Laji: 6 Suojeluarvojen tarkastus

Tarkastusvuosi: 2014

Tarkastuspvm: 10.9.2014 Tarkastaja: H. Kelola-Mäkeläinen
Kuvaus: KMO-kulttuuriperintöinventointi

Viranomais- rekisterinro:		Kunto:	1 Hyvä
Arvotus:	8 Muu suojeluarvo	Olotila:	2 Ei käytössä
Selitys:		Kohteen suojaus:	9 Muu suojeluarvo
		Selitys:	
Ympäristön suojaus:	0 Ei määritelty		
Selitys:			



Arkeologi Ville Laurila tutkii siirtolohkareta. Kuva: Hanna Kelola-Mäkeläinen

Kohdetyyppi:	17 Kivi- ja maarakenteet	Copyright:	© Metsähallitus 2008 © Maanmittauslaitos 1/MML/08
Koordinaatit:	X 7187783, Y 3461782, Z 85	Mittakaava:	1:5000

