

Utajärvi Kurimon ruukin ympäristö

Tarkastuskäynti 2014



Yleistä

Puolangan ja Utajärven 2014 KMO kulttuuriperintöinventoinnin maastotyöalueeseen kuuluvat Kurimon ruukkialuetta ympäröivät metsäalueet. Itse suojeltu ruukkialue ei KMO inventointiin kuulunut vaan se sijaitsee luonnonsuojelualueella ja siten inventoinnin ulkopuolella. Puolangan metsätaloussuunnittelijat olivat havainneet joitain rakenteita ruukkialuetta ympäröivissä metsissä. Kyseisten alueiden metsätaloustoimenpiteitä oli lykätty siihen saakka että asiantuntija käy tarkastamassa kohteet. Tämän vuoksi alueista nähtiin parhaaksi tehdä erillinen selvitys.

Yleistä alueesta

Kurimon ruukkialue on määritelty lain suojaamaksi historialliseksi muinaisjäännekseksi. Paikalla on toiminut rautaruukki 1800-luvun toisella puoliskolla. Muinaisjäännekohteelle ei kuitenkaan ole tehty aluerajausta vaan kohteesta on rekisterissä ainoastaan pistetieto. Kurimon Ruukki on inventoitu ainakin vuonna 1981 (Erkki Härö, ruukki-inventointiaineisto). Metsähallitus on rajannut ruukkialueen rantametsän luonnonsuojelualueeksi.

Ruukin rakenteiden sijainti

Aikaisempien inventointiaineistojen perusteella Ruukin rakenteet sijaitsevat pääasiassa joen pohjoisrannan luonnonsuojelualueella jonka keskiosaan muinaisjäännekohteelle on merkitty. Karttojen perusteella muutamia rakenteita sijaitsee myös luonnonsuojelualueen ulkopuolella, lähinnä yksityismaalla joen eteläpuolella sekä muistitietoon perustuvan kartan mukaan myös sillan itäpuolen pohjoisrannalle.

Vuoden 2014 tarkastuskäynti

Vuoden 2014 KMO -inventoinnin yhteydessä tarkastettiin ainoastaan valtion monikäyttömetsäalueet luonnonsuojelualueen pohjois- ja itäpuolella. Itse suojelualuetta ei inventoitu pintapuolista tarkastelua lukuun ottamatta jossa alueella havaittiin runsaasti jälkiä rakennuksista ja muusta ruukin toiminnasta.

Joen eteläpuolisilla yksityismailla ei käyty lainkaan. Tämän takia Ruukin rakenteiden tarkkaa rajausta ei tämän tarkastuskäynnin perusteella kyetä täysin tekemään. Luonnonsuojelualueen pohjois- ja itäpuoliset alueet sen sijaan inventoitiin tarkasti ja tälle alueelle voidaan tehdä voimassaoleva rajaus.

Tarkastuskäynnillä merkkejä ruukin toiminnasta havaittiin kahdelta alueelta luonnonsuojelualueen ulkopuolelta (kartta). Ensimmäinen alue sijaitsee välittömästi joen pohjoisrannan läheisyydessä ja se rajautuu selkeästi maantiesillan, veneenlaskupaikan ja sinne johtavan hiekkatien väliselle kaistaleelle. Molemmat alueelta löydetyt varsinaiset rakenteet löytyivät myös tältä alueelta. Kyseisen alueen länsipäästä pienen kumpareen laelta tavattiin yksi selkeä rakennuksen pohja uuneineen sekä siihen liittyvä pieneltä kellarilta vaikuttava kaivanto. Tästä muutamia kymmeniä metrejä itään, välittömästi veneenlaskupaikan länsipuolelta tavattiin toinen kellarilta vaikuttava rakenne sekä epäselvempiä kaivantoja. Näiden rakenteiden väliseltä alueelta tavattiin lisäksi maaperästä hyvin yleisesti rautakuonaa tasaisena kerroksena lähes koko alueelta. Polun pohjoispuolelta ei merkkejä ruukin toiminnasta löytynyt ja polku näyttää rajaavan alueen selkeästi. Maaperä muuttuu polun pohjoispuolella huomattavasti kostemmaksi ja myös kasvillisuudeltaan alue vaikuttaa enemmän luonnontilaiselta metsältä kuin ruukin pihamaalta.

Toinen alue, jolta havaittiin ruukkiin liittyvän toiminnan jäänteitä, sijaitsee aluetta halkovan tien varressa, välittömästi luonnonsuojelualueen pohjoisrajan yhteydessä. Muutamien kymmenien metrien alueelta metsästä tien molemmilta puolilta, maaperästä löytyy yleisesti rautakuonaa, samalla tavalla kuin joen rannasta rakennusten väliseltä alueelta. Lisäksi maassa on kasassa jonkin verran kuonasta puristettuja slagitiiliä. Varsinaisia rakenteita alueelta ei löytynyt.

Tulkinta

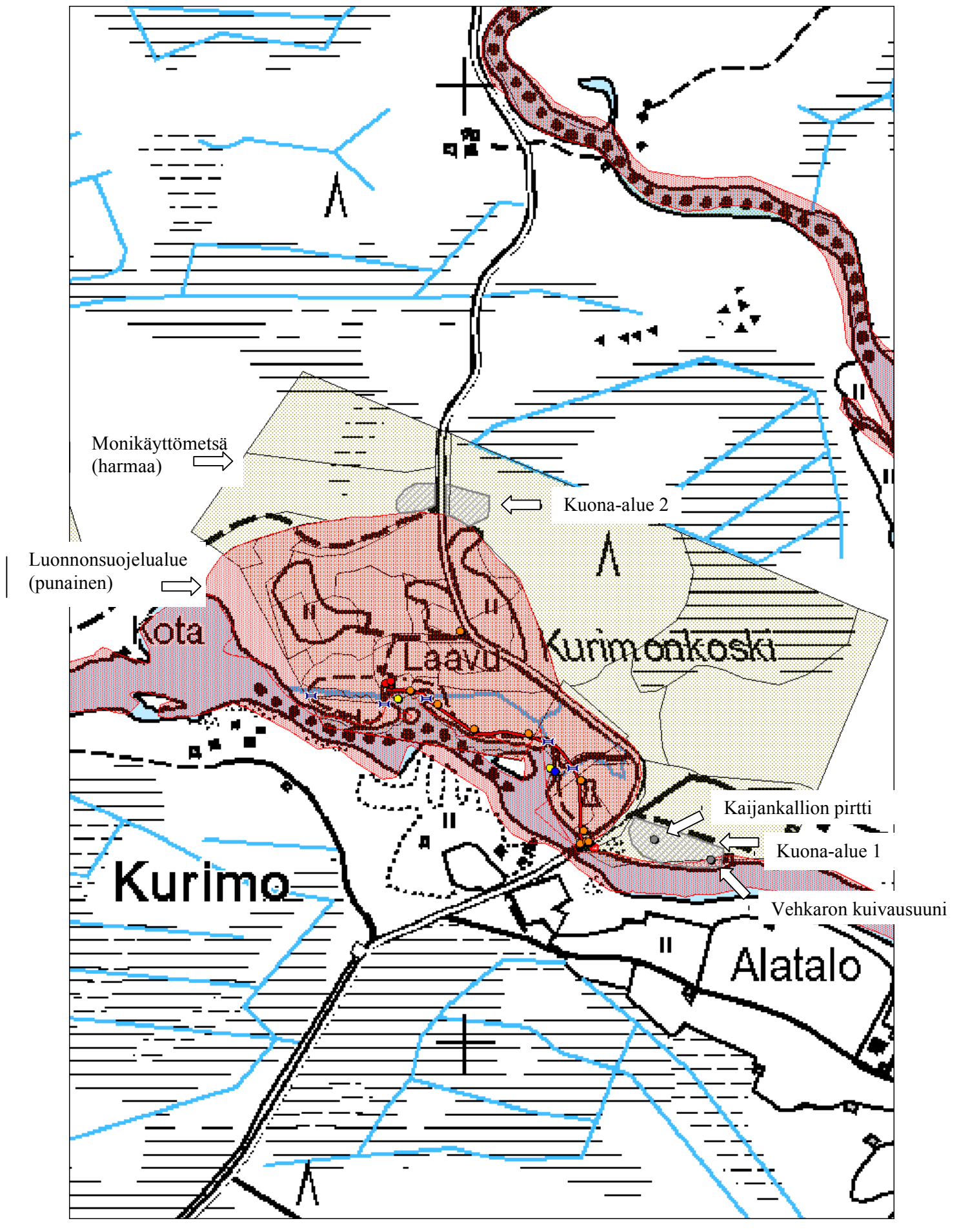
Joen rannan rakenteet kuuluvat selkeästi ruukin alueeseen. Jaakko Koskelan tietoihin perustuvan kartan perusteella (Kainuun Museo, liite 1) länsipuolisempi rakenne tunnistettavissa Kaijankallion pirtiksi, itäpuolisempi kellarin ja epäselvät rakenteet liittyvät taas Vehkaron kuivausuuniin. Tältä osin ruukin alue voidaan rajata ulottuvan joen rannan ja polun väliselle alueelle luonnonsuojelualueen ja veneenlaskupaikan väliin (yleiskartta).

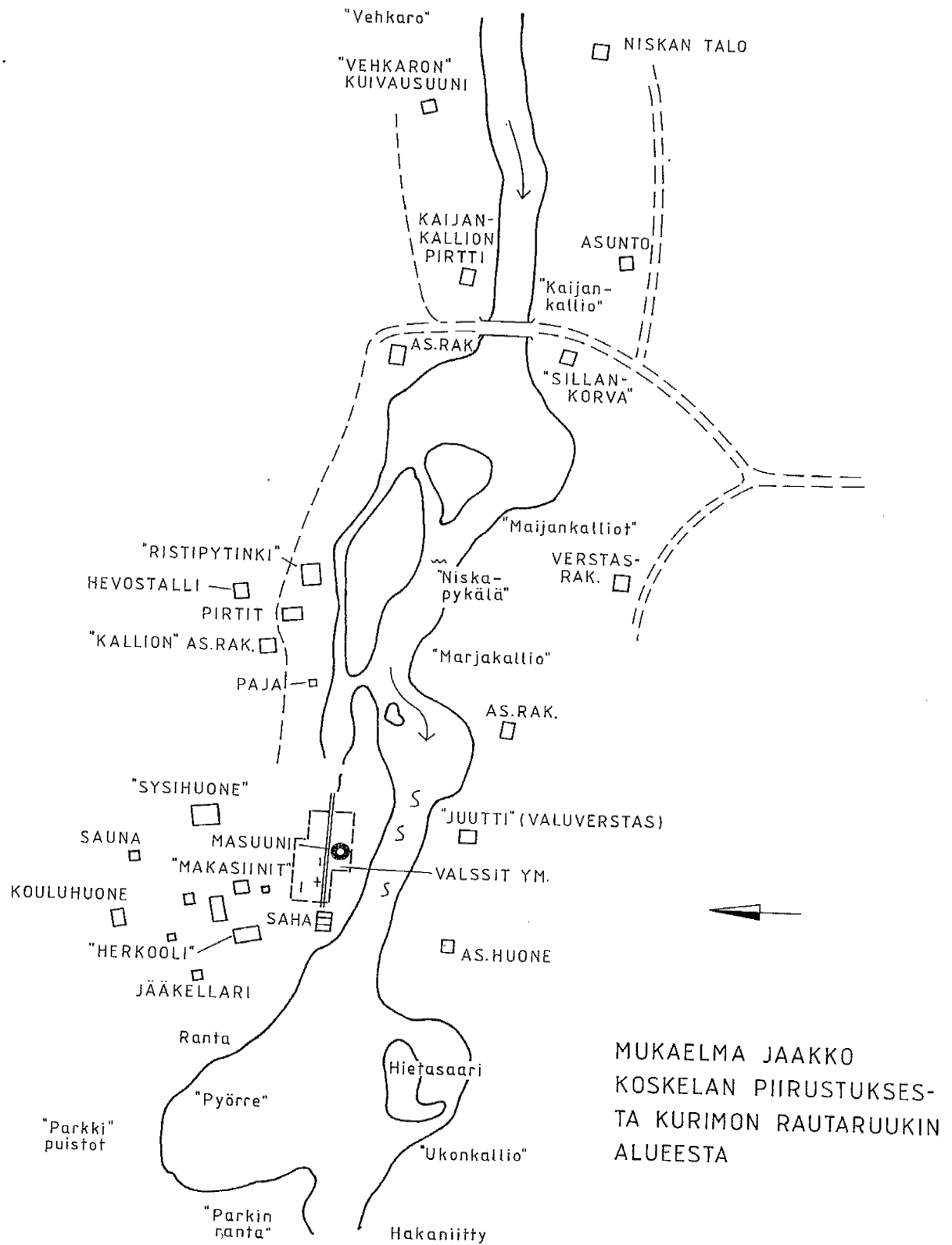
Pohjoisosan rautakuona-alue on myös selkeästi tunnistettavissa ruukin toiminta-alueeksi ja myös selkeästi rajattavissa. Alueella ei vaikuta olleen kiinteitä rakenteita vaan luultavasti rautakuonaa on vain kuljetettu alueelta pois hieman syrjempään.

Muulta osaltaan ruukkialueen rajausta jää tulevien tutkimusten varaan. Pääosa alueesta sijaitsee luonnonsuojelualueella jossa maankäyttö on hyvin vähäistä eikä uhkaa kohteen säilymistä. Joen etelärannan mahdollisten rakenteiden osalta tilanne jää vielä epäselväksi.

Rajausehdotus

Vuoden 2014 inventoinnin perusteella Kurimon muinaisjäännösalueen rajausta tulisi asettaa kulkemaan luonnonsuojelualan rajan mukaisesti (punainen rasteri joen pohjoisrannalla), sekä laajentaa sitä Metsähallituksen monikäyttömetsiin karttaan merkityille alueille (harmaa rasteri) havaittujen kohteiden ympärille. On oletettavaa että jotain ruukkiin kuuluvia rakenteita voi löytyä myös yksityismaalta joen etelärannalta.





Liite 1. Kartta Kurimon alueesta (Kainuun Museo)



Kuva 1. Kaijankallion pirtin kivijalkaa



Kuva 2. Kaijankallion pirtin vieressä oleva kuoppa.



Kuva 3. Slagiharkkoja alueen pohjoisosassa.