



MUSEOVIRASTO
PL 913
00101 HELSINKI
p. (09) 40 501
www.nba.fi

ARKEOLOGISEN KOHTEEN TARKASTUS

- lomake arkeologisen kohteen tarkastamiseen (ks. täyttöohje lopussa)

1. PERUSTIEDOT

Kunta: Puolanka	Mj-rekisteritunnus: 1000027515		
Nimi: Laitakangas	Ajoitus: ?		
Kohteen laji: Pyyntikuoppia	Lukumäärä: 8		
Kohteen laajuus: Noin 90 x 30 metriä			
Laajuuden arviointiperuste: Kuopat.			
Luokitus (kiinteä muinaisjäännös, mahdollinen kiinteä muinaisjäännös, arkeologinen kulttuuriperintökohde, löytöpaikka):			
Tarkastaja: Esa Suominen	Tarkastusaika: 18.6.2015		
Suunta ja etäisyys kirkosta: Etelälounaaseen 39,2 kilometriä.			
Sijaintikuvaus: Kohde sijaitsee Osmankajärven länsirannalla, Kotalahden eteläpuolella, Kaarron talosta vähän vajaan kilometrin verran länteen. Kuopat ovat karkeasti pohjois-etelä -suuntaisessa jonossa, pohjoisimmat parinkymmenen metrin päässä rannasta, eteläisin parikymmentä metriä alueen halkaisevan sähkölinjan eteläpuolella			
Sijaintikoordinaatit: (ETRS-TM35FIN)	N: 7155016	E: 525913	Korkeus m mpy: 167,5
Koordinaattien tarkenne: Mitattu kuopasta 4.			
Peruskartta: R5113 Uura			
Rekisterikylä (jos tarpeen): Kotila	Kiinteistötunnus (jos tarpeen): 620-405-31-74, 620-405-31-75		

2. TAUSTATIEDOT

Aiemmat tiedot: -
Aiemmat löydöt: -
Tarkastuslöydöt: -
Tarkastusolosuhteet: Hyvät
Liitteet: Kolme karttaotetta, valokuvat KaiM 8091:1-6.
Muuta: -

3. TARKASTUSHAVAINNOT

Tarkastuksen syy: Paavo Moilasan ilmoitus.
Ympäristö ja maasto: Kohde sijaitsee Osmankajärven ja Toivonojantien välisessä olevalla harvaa männikköä kasvavalla kankaalla. Hieman kohteen itäpuolella tie ja siihen asti tietä idästä seurannut sähkölinja erkanevat toisistaan, kun tie kääntyy lounasta kohti. Etelää kohti maasto muuttuu suoperäiseksi.
Arkeologisen kohteen tarkempi kuvaus ja rajaus: Havaitsin paikalla tarkastuksessa kahdeksan kuoppaa: Kuoppa 1 sijaitsee noin 30 metrin päässä rannasta. P = 7155038, i = 525915 Kuoppa 2 sijaitsee edellisestä vajaat kymmenen metriä pohjoiseen, heti polun eteläpuolella. P = 7155046, i = 525912. Kuoppa 3 sijaitsee edellisestä kymmenisen metriä länteen, noin 15 metrin päässä rannasta, polun pohjoispuolella. P = 7155048, i = 525902. Kuoppa 4 sijaitsee kuopasta 1 runsaat 20 metriä etelään. P = 7155016, i = 525913 Kuopat 1–4 ovat matalia ja laakeita, niiden halkaisija on noin 2,5 ja syvyys 0,3 metriä. Kuoppa 5 sijaitsee kuopasta 4 kymmenen metriä etelään. Sen halkaisija on kaksi metriä ja syvyys 0,4 metriä. P = 7155006, i = 525917. Kuoppa 6 sijaitsee edellisestä muutaman metrin päässä lounaassa. Sen halkaisija on 2,5 ja syvyys 0,4 metriä. P = 7155001, i = 525912. Kuoppa 7 sijaitsee sähkölinjan alla edellisestä viitisentoista metriä etelälounaaseen. Se on aika epämääräisen näköinen, pitkulainen ja vaikuttaa nuorelta. Pohjalla on kuitenkin harmaa huuhtoutumiskerros. Mahdollisesti vanhaa kuoppaa on jostain kohdin kaiveltu. P = 7154989, i = 525904. Kuoppa 8 sijaitsee kuopasta 7 viitisentoista metriä etelään. Se on pieni ja melko huomaamaton. Kuopan halkaisija on kaksi metriä ja syvyys 0,3 metriä. P = 7154973, i = 525908. Ainakin useimmat kuopista muistuttavat pyyntikuoppien jäännöksiä.
Muuta tietoa:

4. SUOJELUTIEDOT

Kunto: Hyvä
Hoidon tarve: -
Ehdotus suoja-alueeksi:
Tiedossa olevat maankäyttöhankkeet: - (sähkölinjalla tehtävät työt).
Muut säilymiseen vaikuttavat asiat:
Rauhoitusluokkaehdotus perusteluineen (jos tarpeen): 2

5. MUUTA

Tarkastajan yhteystiedot: Kainuun Museo

Muut tiedot:

Lähilöydöt: Putikon asuinpaikka, 76377654

Opas kohteelle (nimi ja yhteystiedot, jos eri kuin tarkastaja):

6. PÄIVÄYS JA KERTOMUKSEN LAATIJAN ALLEKIRJOITUS

Päiväys: 11.12.2015

Allekirjoitus:

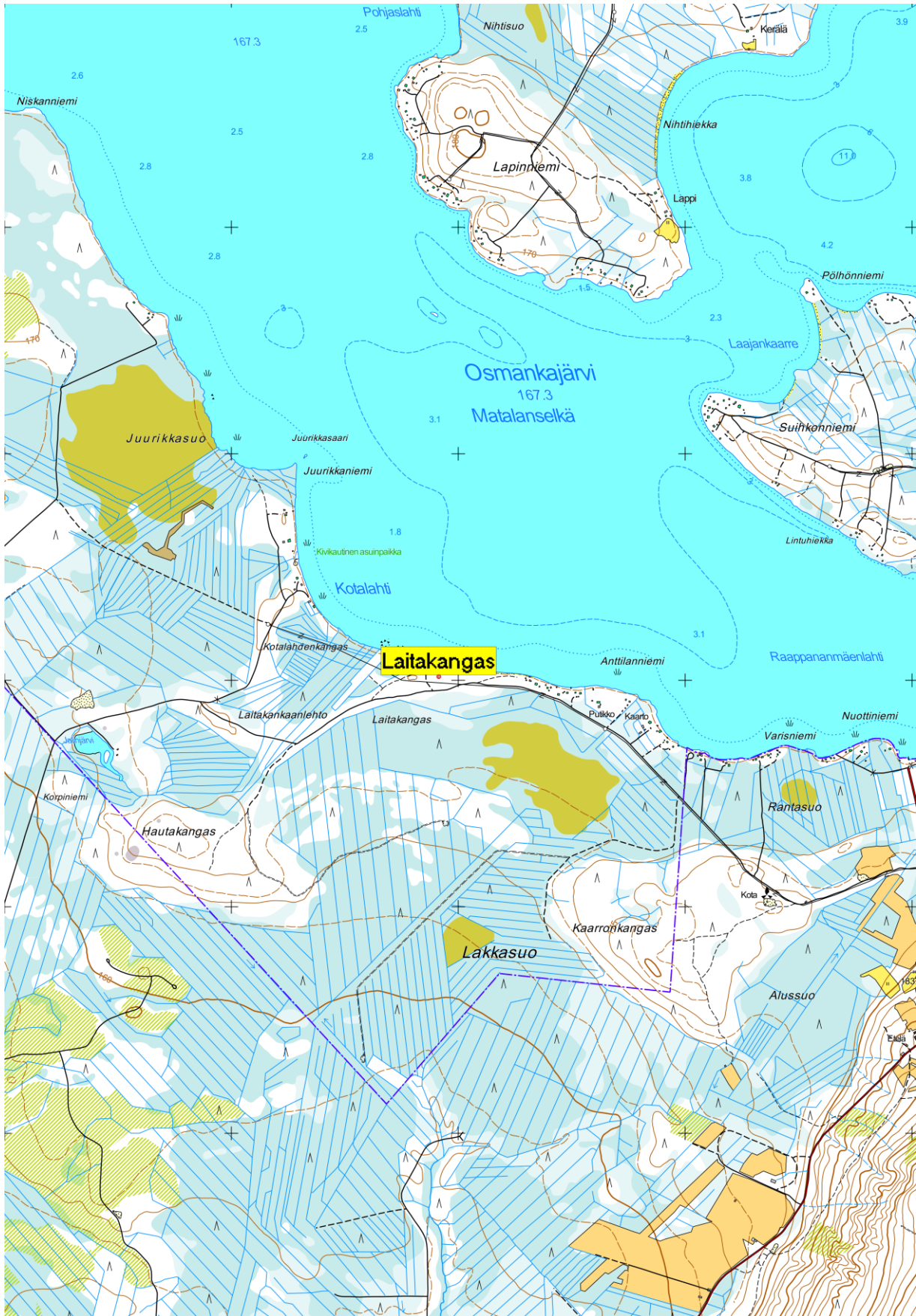
Esa Suominen

LIITE: karttaote



Kartta 1. Ote Maanmittauslaitoksen avointen aineistojen tiedostopalvelusta 26.11.2014 ladatusta kartasta UR5L_RVK. 1:250 000.

LIITE: karttaote



Kartta 2. Ote Maanmittauslaitoksen avointen aineistojen tiedostopalvelusta 10.12.2015 ladatusta kartasta R5113L. 1:25000.



Kartta 3. Suurennos Maanmittauslaitoksen avointen aineistojen tiedostopalvelusta 10.12.2015 ladatusta kartasta R5113L. 1:1000.

LIITE: kuvat



Kuva 1. Kuoppa 1. Kuvattu idästä. KaiM 8091:1.



Kuva 2. Kuoppa 3. Kuvattu kaakosta. KaiM 8091:3.

LIITE: kuvat



Kuva 3. Kuoppa 7 sähkölinjan alla. Kuvattu lännestä. KaiM8091:5



Kuva 4. Kuoppa 8. Kuvattu etelästä, KaiM 8091:6.

ARKEOLOGISEN KOHTEEN TARKASTUSLOMAKKEEN TÄYTTÖOHJE

- täyttöohje Museoviraston arkeologisen kohteen tarkastuslomakkeeseen

Lomake on tarkoitettu arkeologisen kohteen maastotarkastuksessa tehtyjen havaintojen raportoimiseen ja se on word-muotoinen. Kenttiin voi kirjoittaa tietoa niin paljon, kuin on tarpeen. Sähköiset kartat, koordinaattitaulukot ja valokuvat voi liittää lomakkeen loppuun suoraan sähköisiksi liitteiksi. Liitteitä voi lisätä haluamansa määrän esimerkiksi sivunvaihto-työkalulla.

Kohta 1. Perustiedot

- lomakkeeseen täytetään kohteeseen liittyvät sijaintitiedot (kunta, koordinaatit, peruskartta, sijainti suhteessa kirkkoon ja yleinen sijaintikuvaus)
- lomakkeeseen täytetään kohdetta luonnehtivat tiedot (nimi tai ehdotus nimestä, ajoitus, kohteen laji, lukumäärä (kpl) ja Museoviraston muinaisjäänösrekisterin tunnus, jos kohteella on sellainen)
- lomakkeeseen kirjataan arvio kohteen laajuudesta ja perustelu sille
- lomakkeeseen täytetään kohteen luokitus tarkastushavaintojen perusteella:
 - kiinteä muinaisjäänös on varmasti muinaismuistolain (295/1963) tarkoittama kiinteä muinaisjäänös
 - mahdollinen kiinteä muinaisjäänös on todennäköisesti muinaismuistolain tarkoittama kiinteä muinaisjäänös, mutta asian selvittäminen edellyttää tarkempia arkeologisia selvityksiä kuin tarkastuksen yhteydessä on ollut mahdollista tehdä
 - arkeologinen kulttuuriperintökohde on yleensä iältään melko nuori kohde, useimmiten 1900-luvun kohde (poikkeus 1. maailmansotaan liittyvät kohteet, jotka ovat yleensä kiinteitä muinaisjäänöksiä), jota ei määritellä rauhoitetuksi kiinteäksi muinaisjäänökseksi
 - löytöpaikka on kohde, jolta on ihmisen toimintaan liittyviä esineitä tai niiden katkelmia, mutta jolta ei ole tarkastuksessa pystytty havaitsemaan esim. muinaisjäänökseen viittaavia rakenteita tai kulttuurikerrosta.
- lomakkeeseen täytetään tiedot rekisterikylästä ja kiinteistötunnuksesta, jos tarpeen.

Kohta 2. Taustatiedot

- lomakkeeseen täytetään tiedot mahdollisista aiemmista tiedoista ja löydöistä
- lomakkeeseen täytetään tiedot tarkastuksen yhteydessä mahdollisesti tehdyistä löydöistä
- lomakkeeseen täytetään tiedot tarkastusolosuhteista ja niiden vaikutuksesta havaintoihin
- lomakkeeseen täytetään tieto tarkastuksen liitteistä (karttaliitteet, kuvaliitteet, koordinaattitietolistat ym.).

Kohta 3. Tarkastushavainnot

- lomakkeeseen täytetään tiedot tarkastuksen syystä ja siihen liittyvistä asioista
- lomakkeeseen kuvataan kohteen ympäristö ja maasto
- lomakkeeseen kuvataan tarkastettu kohde ja rajaus.

Kohta 4. Suojelutiedot

- lomakkeeseen täytetään tiedot kohteen kuntoa ja hoidon tai korjaamisen tarvetta koskevat havainnot
- lomakkeeseen laitetaan ehdotus suoja-alueeksi ja sen perustelut
- lomakkeeseen täytetään tiedot mahdollisista maankäyttöhankkeista ja/tai muista säilymiseen vaikuttavista olennaisista asioista (luonnon aiheuttama eroosio tms.)
- lomakkeeseen laitetaan rauhoitusluokkaehdotus, jos tarkastaja haluaa sellaista käyttää. Rauhoitusluokkaa ei edellytetä enää määriteltäväksi. Jos sellainen määritellään, rauhoitusluokat ovat sisällöltään seuraavat:
 - luokka 1 = kiinteä muinaisjäänös, kohteesta on riittävästi tietoa sen luonteen ja iän tarkemmaksi määrittelyksi
 - luokka 2 = kiinteä muinaisjäänös, kohteen luonteen ja iän määrittely edellyttää tarkempia arkeologisia selvityksiä
 - luokka 3 = kohde on ollut kiinteä muinaisjäänös, mutta tuhoutunut.

Kohta 5. Muuta

- lomakkeeseen täytetään tiedot tarkastajan yhteystiedoista
- lomakkeeseen täytetään tiedot lähilöydöistä ja mahdollisista muista tiedoista
- lomakkeeseen täytetään tiedot henkilöstä, jota voi tarvittaessa toimia paikalla oppaana.

Kohta 6. Allekirjoitus

- lomake allekirjoitetaan ja päivätään.