

## **Raasepori Junkarsborg**

### **PERUSTIEDOT**

MJ-tyyppi:	puolustusvarustukset
Tyyppin tarkenne:	linnat
Ajoitus:	historiallinen
Rauhoitusluokka:	1
Lukumäärä:	1
Peruskartta:	2014 09, Särkiä
Merkitty peruskartalle:	kyllä
Koordinaatit (ETRS-TM35FIN):	x= 6672830, y= 321608
Koordinaatit (YKJ):	x=6675632, y= 3321706
Koordinaattiselite:	keskikoordinaatit
Maastomerkitä:	ei
Pinta-ala:	2,5 ha
Aluerajauksen peruste:	havaitut rakenteet
Etäisyystieto:	Karjaan kirkolta 9,5 km koilliseen

### **TARKASTUS**

Aika:	16.11.2011, 19.11.2011, 21.11.2011, 10.12.2011, 10.3.2012
Inventoijat:	HY:n arkeologian oppiaineessa tekeillä olevaa pro gradua varten tehty vedenalaistarkastus. Sukeltajina HuK Verna Kalmari, fil.yo. Jenna Karhu ja FM Salla Pärssinen ja mittaajana FM Wesa Perttola.
Karttaotteet:	peruskarttaote, yksityiskohtakartta paaluvarustuksesta
Digikuvat:	Raasepori_Junkarsborg_P001-P003
Löydöt:	-

### **TUTKIMUSKERTOMUS**

#### **Sijainti ja maasto**

Kohde sijaitsee Karjaan kirkolta 9,5 km koilliseen olevan Junkarsborgin edustalla virtaavassa Mustiojoessa, n. 50 m linnan kaivosta koilliseen. Kohde on Junkarsborgin linnan alakohde. Kohteen toinen pää sijaitsee 1899 linnan ja esilinnan väliin rakennetun kanavan pohjoispään kohdalla ja jatkuu joen toiselle puolelle. Paalutuksen kohdalla virtaus on joessa kohtalainen (0,5–1 m/s) ja näkyvyys ajoittain olematon. Maaliskuussa 2012 havaittiin, että läheinen voimalaitos juoksuuttaa vettä iltpäivisin, jolloin vedenpinta Mustionjoessa nousee n. 10 cm, näkyvyys heikkenee ja virtaus voimistuu huomattavasti.

#### **Kohteen kuvaus**

Kohde kostuu useista kymmenistä terävistä yläpäästään n. 0,5–2 cm ja alapäästään n. 20 cm paksuista pyöreistä paaluista, jotka nousevat n. 10–60 cm joen pohjasta. Paaluista muodostuu suorahko luoteis-kaakko suuntainen rivi Mustionjoen poikki, vaikkakin joen luoteisrannan puolella paaluja näyttäisi olevan useassa rivissä. Joen keskellä, missä virtaus on voimakkaampi, paaluihin on takertunut mm. oksia ja irtopuita. Joen reunoilla virtaus on heikompi ja joen itärannalla sedimentti

sekä lehdet ovat lähestulkoon tai kokonaan peittäneet paalut alleen. Tarkastusten yhteydessä ryhmä myös kiersi kävellen joen rantoja paaluvarustuksen lähetyvillä, mutta merkkejä maalla olevista paaluista ei havaittu mm. erittäin tiiviin rantakasvillisuuden takia.

Paalutus havaittiin tutustumissukelluksen aikana, jolloin näkyvyys oli n. 2 m, mutta vuonna 2011 tehtyjen tarkastuskäyntien välillä näkyvyys huononi 0 cm:iin. Kuitenkin vuoden 2011 kenttätöiden aikana kolmen paalun pinnasta ja pohjasta onnistuttiin saamaan paikkatieto takymetrin, prisman ja prismakepin avulla. Samalla sukeltaja mittasi paalujen alapään halkaisijat taittomitan avulla. Mittaukset on esitetty alla olevassa taulukossa. Marraskuun 2011 tarkastussukelluksen aikana Mustionjoessa virtaus oli voimakas eikä sukeltaja ja pintahenkilö pystyneet pitämään mittausten aikana prismaa täysin suorassa, mistä johtuu, että saatujen mittausten pinta-arvot ovat pohja-arvoja epätarkempia.

Pinta 1	P: 6672867	I: 321675	
Pohja 1	P: 6672867	I: 321675	Halkaisija: 10 cm
Pinta 2	P: 6672865	I: 321676	
Pohja 2	P: 6672865	I: 321676	Halkaisija: 17 cm
Pinta 3	P: 6672865	I: 321677	
Pohja 3	P: 6672865	I: 321677	Halkaisija: 13 cm

Maaliskuussa (10.3.2012) Junkarsborgille tehtiin tarkastuskäynti. Näkyvyys Mustionjoessa oli n. 2 m ja virtaus marraskuuhun 2011 verrattuna heikompi, joten mittaukset paaluvarustuksella päätettiin suorittaa loppuun. Maaliskuussa tehdyn sukelluksen yhteydessä havaittiin, että sedimentti on peittänyt paaluja alleen aikaisempaa laajemmalla alueella. Nyt arviolta kolmasosa itärannan paaluista oli peittyneenä sedimentin alle.

Päivän aikana saatiin paikkatieto yhteensä 65 paalulle takymetrin ja prisman avulla. Mittausmenetelmät olivat samat kuin marraskuussa 2011: sukeltaja vei prismasauvan pään paalun viereen ja pintapelastaja suuntasi prisman takymetrille. Mittaukset aloitettiin Mustionjoen länsirannalta ja jokainen sukeltajan havaitsema paalu mitattiin, myös 19.11.2011 mitatut paalut. Maaliskuussa saadut mittaustulokset ovat epätarkempia kuin 19.11.2011 tehdyt mittaukset, koska prismasauvaa ei saatu pidettyä suorassa. Maksimissaan mittavirhettä on n. 10 cm. 10.3.2012 saatiin seuraavat mittatulokset:

Paalu 1	P: 6672872	I: 321672
Paalu 2	P: 6672871	I: 321672
Paalu 3	P: 6672872	I: 321674
Paalu 4	P: 6672872	I: 321673
Paalu 5	P: 6672873	I: 321672

Paalu 6	P: 6672872	I: 321674
Paalu 7	P: 6672871	I: 321674
Paalu 8	P: 6672870	I: 321674
Paalu 9	P: 6672869	I: 321674
Paalu 10	P: 6672869	I: 321674

Paalu 11	P: 6672870	I: 321675
Paalu 12	P: 6672868	I: 321674
Paalu 13	P: 6672869	I: 321674
Paalu 14	P: 6672869	I: 321675
Paalu 15	P: 6672868	I: 321675
Paalu 16	P: 6672867	I: 321676
Paalu 17	P: 6672867	I: 321675
Paalu 18	P: 6672868	I: 321675
Paalu 19	P: 6672867	I: 321675
Paalu 20	P: 6672865	I: 321676
Paalu 21	P: 6672865	I: 321677
Paalu 22	P: 6672866	I: 321677
Paalu 23	P: 6672864	I: 321677
Paalu 24	P: 6672864	I: 321678
Paalu 25	P: 6672865	I: 321678
Paalu 26	P: 6672864	I: 321677
Paalu 27	P: 6672863	I: 321677
Paalu 28	P: 6672863	I: 321678
Paalu 29	P: 6672863	I: 321679
Paalu 30	P: 6672863	I: 321678
Paalu 31	P: 6672863	I: 321679
Paalu 32	P: 6672862	I: 321679
Paalu 33	P: 6672862	I: 321680
Paalu 34	P: 6672862	I: 321679
Paalu 35	P: 6672861	I: 321680

Paalu 36	P: 6672862	I: 321680
Paalu 37	P: 6672863	I: 321680
Paalu 38	P: 6672862	I: 321681
Paalu 39	P: 6672861	I: 321681
Paalu 40	P: 6672860	I: 321681
Paalu 41	P: 6672861	I: 321681
Paalu 42	P: 6672861	I: 321682
Paalu 43	P: 6672861	I: 321682
Paalu 44	P: 6672860	I: 321683
Paalu 45	P: 6672859	I: 321683
Paalu 46	P: 6672859	I: 321682
Paalu 47	P: 6672858	I: 321683
Paalu 48	P: 6672858	I: 321683
Paalu 49	P: 6672858	I: 321684
Paalu 50	P: 6672859	I: 321684
Paalu 51	P: 6672858	I: 321684
Paalu 52	P: 6672857	I: 321684
Paalu 53	P: 6672857	I: 321684
Paalu 54	P: 6672857	I: 321684
Paalu 55	P: 6672857	I: 321684
Paalu 56	P: 6672856	I: 321684
Paalu 57	P: 6672857	I: 321685
Paalu 58	P: 6672856	I: 321685
Paalu 59	P: 6672856	I: 321686
Paalu 60	P: 6672856	I: 321685

Paalu 61	P: 6672855	I: 321685
Paalu 62	P: 6672857	I: 321686
Paalu 63	P: 6672856	I: 321686

Paalu 64	P: 6672856	I: 321686
Paalu 65	P: 6672855	I: 321688

Koska näkyvyys oli kohteella 10.3.2012 melko hyvä, etsittiin mahdollisia paaluja myös Mustionjoen alajuoksulta. Etsinnät suoritettiin kahlaamalla. Etsinnöissä ei havaittu lisää paalutuksia.

Kohteen peruskarttaotteen koordinaatit ovat paaluvarustukset koordinaatit.



**Raasepori\_Junkarsborg\_P001.** Panoraama tulvivasta Mustiojoesta. Vedenalaispaalutus kulkee joen yli kuvan vasemmassa ylä laidassa näkyvän kanavan kohdalta kohtisuoraan joen poikki. Kuvaussuunta SW-NE. Kuvaaja Verna Kalmari.



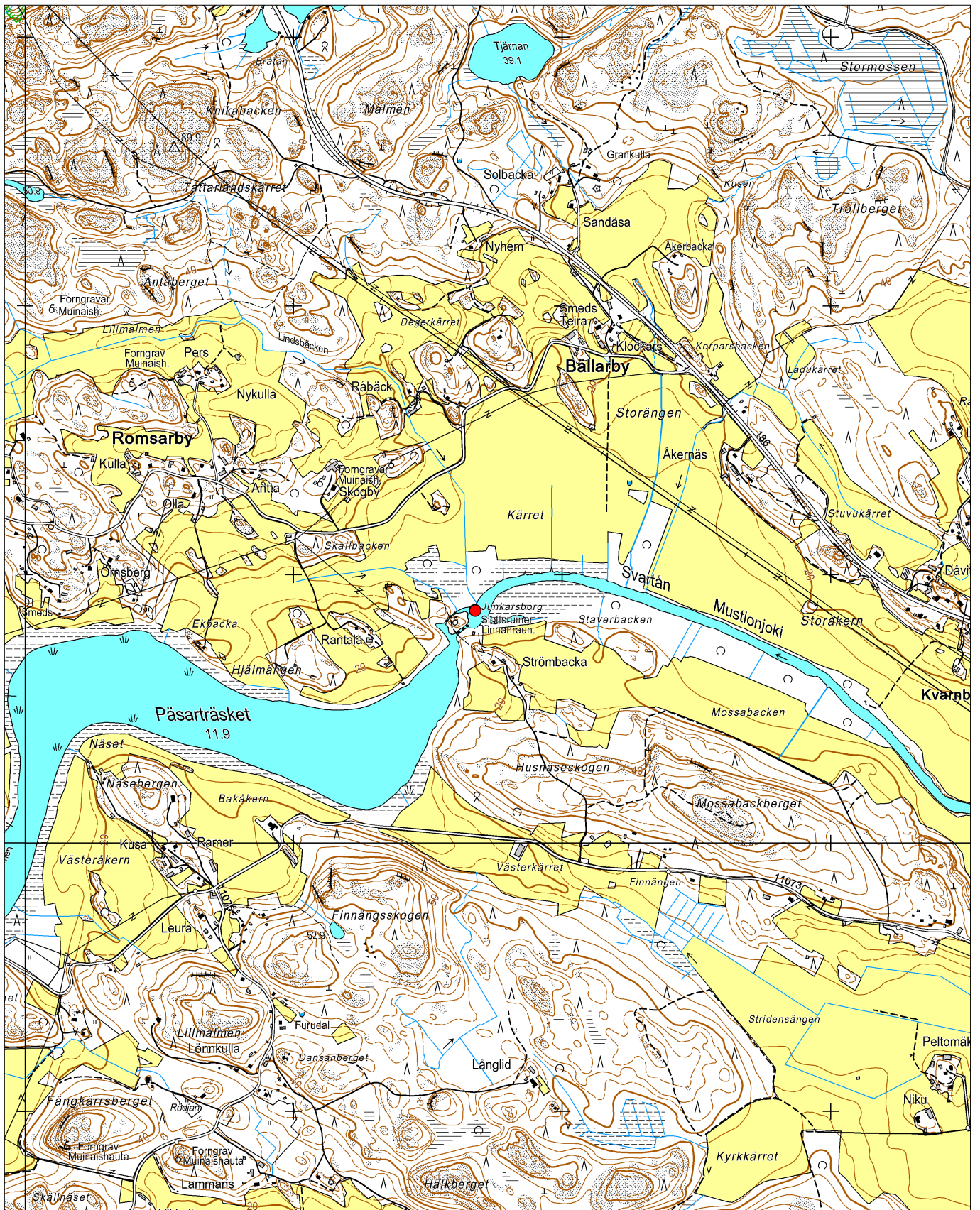
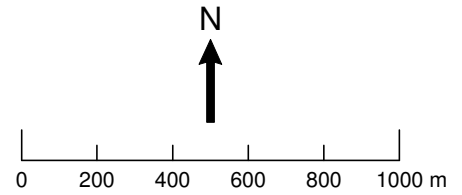
**Kuva Raasepori\_Junkarsborg\_P002.** Va-videosta irrotettu kuva paalusta. Kuvaussuunta NW-SE. Kuvaaja Verna Kalmari.



**Kuva Raasepori\_Junkarsborg\_P003.** Va-videosta irrotettu kuva paalusta. Kuvaussuunta NW-SE. Kuvaaja Verna Kalmari.



**Raasepori Junkarsborg**  
Peruskarttaote  
Mk 1:20 000



ETRS-TM35FIN: P=6672871, I=321723  
YKJ: P=6675674, I=3321821

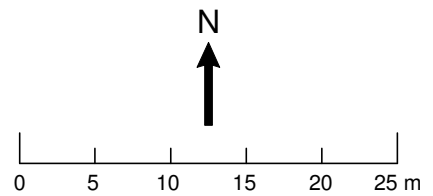
Taustakartta © Maanmittauslaitos

# Raasepori Junkarsborg

Yksityiskohtakartta paaluvastuksesta

Mk 1:500

Piirtäjä Verna Kalmari



ETRS-TM35FIN: P=6672868, I=321675  
YKJ: P=6675671, I=3321773

Taustakartta © Maanmittauslaitos

