

TUTKIMUSRAPORTTI

ESPOO

Granudd ja Järvikylä (Träskby)

Kivikautisen asuinpaikan ja historiallisen ajan kyläpaikan arkeologinen koekaivaus
7.8.2015



AKDG 4608:4



KULTTUURIYMPÄRISTÖN HOITO | ARKEOLOGISET KENTTÄPALVELUT
KOEKAIVAUSRYHMÄ
JAN-ERIK NYMAN

Tiivistelmä

Espoon Järvikylässä sijaitsevalla kiinteistöllä 49-457-5-6 Granudd on suunniteltu rakennettavaksi uusi omakotitalo ja vaja. Espoon kaupunginmuseo oli lausunnossaan pitänyt koekaivausta tarpeellisena, koska kiinteistöllä sijaistee kaksi muinaismuistolain (295/1963) rauhoittamaa kiinteää muinaisjäännettä, kivikautinen asuinpaikka Granudd ja historiallisen ajan kylänpaikka Järvikylä (Träskby). Koekaivauksella pyrittiin varmistamaan, ettei rakennushanke tule koskemaan kiinteäksi muinaisjäännekseksi luokiteltavia rakenteita tai maakerrostumia. Museoviraston koekaivausryhmä suoritti koekaivauksen virkatyönä yhden päivän aikana 7.8.2015. Rakennuspaikoille ja niiden lähiympäristöön kaivettiin 13 koekuoppaa. Koekaivauksen perusteella Granuddin kivikautinen asuinpaikka ei ulotu suunniteltuihin rakennuspaikkoihin eikä niistä löytynyt Järveky-
län varhaisvaiheisiin liittyviä rakenteita tai löytöjä.

Kannen kuva: Tutkimusalueen kaakkoisosa, kuvattu luoteesta. AKDG 4608:4

Sisällysluettelo

Kansilehti	
Tiivistelmä	
Sisällysluettelo	1
Arkisto- ja rekisteritiedot	2
Sijaintikartat	3
1. JOHDANTO	5
2. TUTKIMUSHISTORIA	6
3. KOHTEEN SIJAINTI JA KUVAUS	7
4. TUTKIMUSMENETELMÄT	11
5. KAIVAUSHAVAINNOT	12
6. YHTEENVETO	13
7. LÄHTEET	14
8. DIGIKUVALUETTELO	14
9. KOEKUOPAT	15
Yleiskartta 1:500	17

Arkisto- ja rekisteritiedot

Kohteen nimi:	ESPOO Granudd ja Järvikylä (Träskby)
Muinaisjäännöslaji:	Kivikautinen asuinpaikka ja historiallisen ajan kyläpaikka
Muinaisjäännösrekisterino:	49010120 ja 1000001896
Inventointinumero:	100 (Huurre 1962)
(Granudd)	100 (Jussila 1989)
Inventointinumero:	5-7 (Härö 1982-83)
(Järvikylä (Träskby))	66 (Nurminen 2000)
	5 (Haggrén ja Latikka 2004)
	45 (Hakanpää 2005)
Tutkimuksen laatu:	Koekaivaus
Kenttätyönjohtaja:	Jan-Erik Nyman, FM
Apulaistutkija:	Inga Nieminen, Huk
Tutkimuksen rahoittaja:	Museovirasto (virkatyö)
Kenttätyöaika:	7.8.2015
Tutkittu ala:	3,25 m ²
Maakunta:	Uusimaa
Kunta, kylä:	Espoo, Järvikylä
Kiinteistötunnus:	49-457-5-6 Granudd
Peruskartta, TM35-lehtijako:	L4131L
Peruskartta, Yleislehtijako:	2032 12 Espoo
Tutkitun alueen keskikoordinaatit:	N: 6676338 E: 364749 (ETRS-TM35-FIN)
Tutkitun alueen korkeus:	Z: 24,0–27,0 (N2000)
Kohteen lähin osoite:	Halujärventie 7, 02780 Espoo
Kaivauslöydöt:	-
Aikaisemmat tutkimukset:	1962 Matti Huurre, inventointi
(Granudd)	1989 Timo Jussila, inventointi
	2005 Sirkka-Liisa Seppälä, inventointi
	2013 Simo Vanhatalo, tarkastus
Aikaisemmat tutkimukset:	1982-83 Erkki Härö, inventointi
(Järvikylä (Träskby))	2000 Teija Nurminen, inventointi
	2004 Georg Haggrén ja Jaakko Latikka, inventointi
	2005 Päivi Hakanpää, inventointi
	2013 Simo Vanhatalo, tarkastus
Aikaisemmat löydöt:	Grankulla samskola. Kivikirves. Emil Koskisen vuonna 1948 löytämä.
(Granudd)	KM 25167:1-5. Epävarma saviastian pala, kvartsikaavin, kvartsiytimiä, kvartsi-iskoksia ja palanut luu. Diar. 15.11.1989. Inventointi, Timo Jussila 1989.
Aikaisemmat löydöt:	-
(Järvikylä (Träskby))	
Digikuvat:	AKDG 4608:1–17, luettelo s. 14
Maastokarttaote:	1:200 000, A4, s. 3
	1:20 000, A4, s. 4
Kartat:	Yleiskartta 1:500, A3, s. 17
Liitteet:	Poistetut löydöt (2 sivua)
Tutkimusraportti:	Museoviraston arkisto, Helsinki

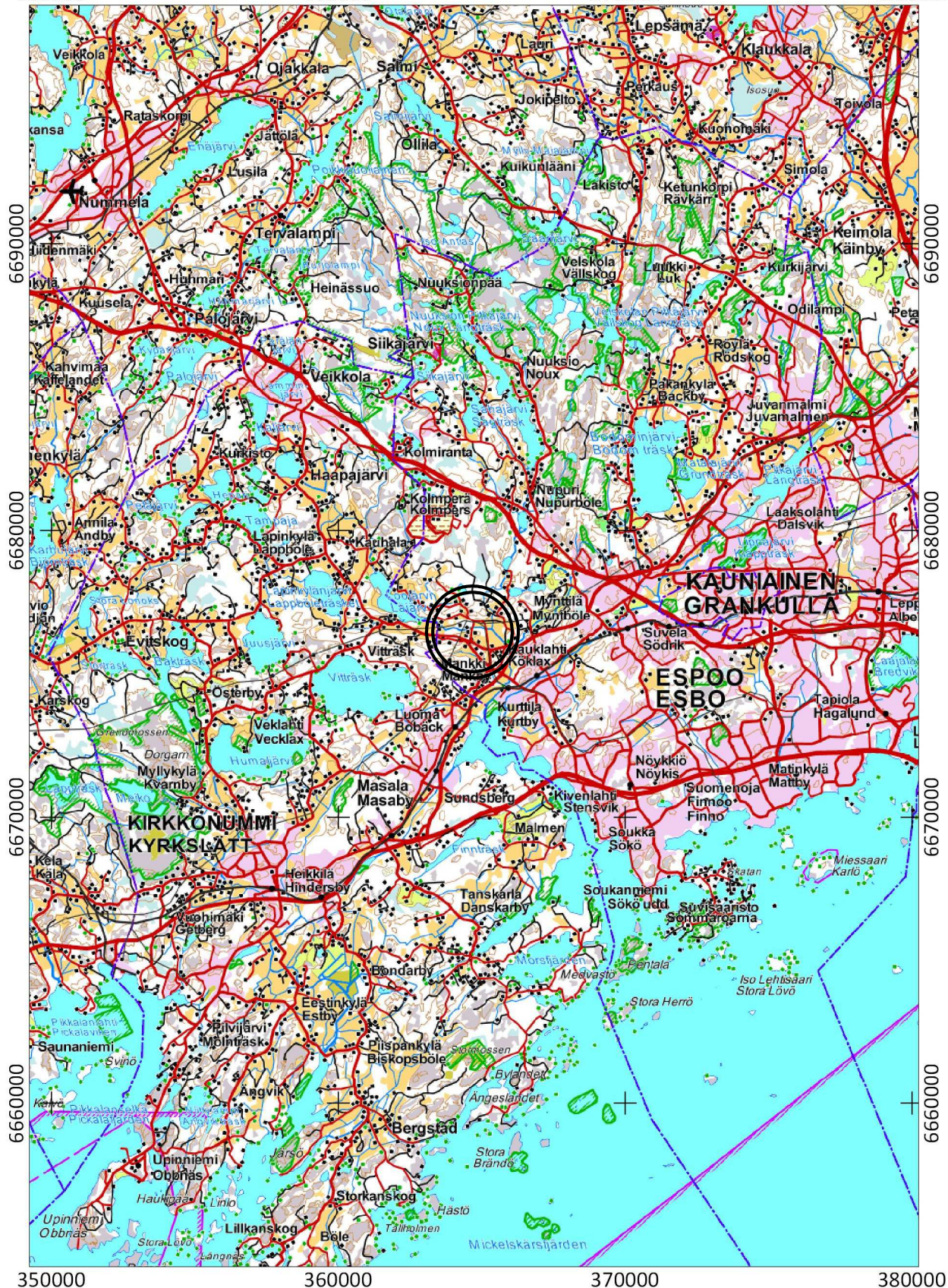
ESPOO Granudd ja Järvikylä (Träskby)

N: 6676338 E: 364749 (ETRS-TM35FIN) Z: 24,0–27,0 (N2000)

1: 200 000

0 5 10 km

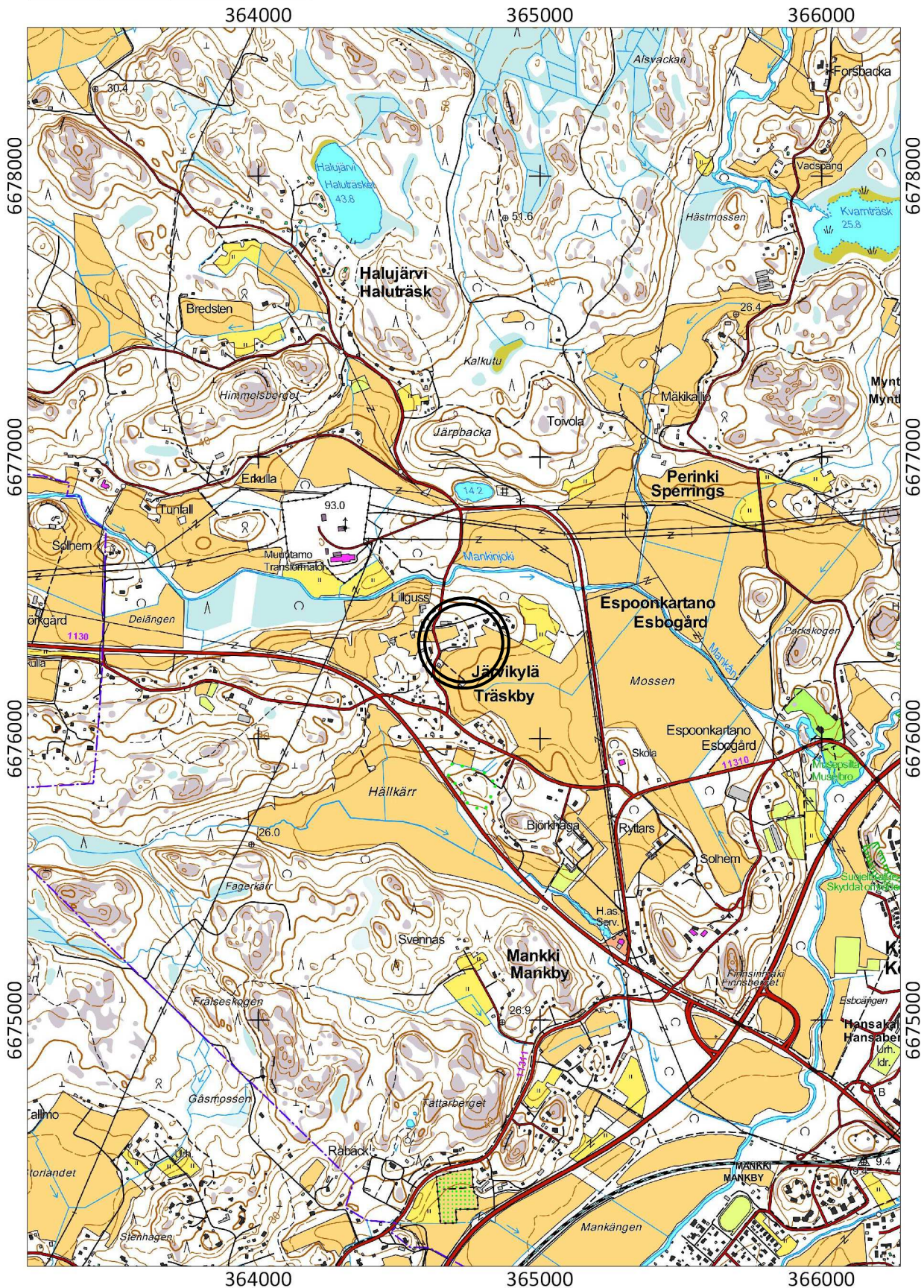
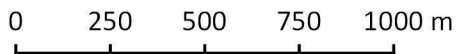
350000 360000 370000 380000



ESPOO Granudd ja Järvikylä (Träskby)

N: 6676338 E: 364749 (ETRS-TM35FIN) Z: 24,0–27,0 (N2000)

1: 20 000



1. JOHDANTO

Espoon Järvikylässä sijaitsevalle kiinteistölle 49-457-5-6 Granudd on suunniteltu rakennettavaksi uusi omakotitalo ja vaja. Kiinteistöllä sijaitsee kaksi muinaismuistolain (295/1963) rauhoittamaa kiinteää muinaisjäänöstä. Kivikautinen asuinpaikka Granudd (muinaisjäänösrekisterinumero 49010120) sijaitsee kiinteistön kaakkoispuolella ja sen aluerajaus ulottuu myös kiinteistön kaakkoisosaan. Lisäksi kiinteistö on kokonaisuudessaan Järvikylän historiallisen ajan kylänpaikka muinaisjäänösalueella (Järvikylä (Träskby), muinaisjäänösrekisterinumero 1000001896). Tästä syystä Espoon kaupunginmuseo totesi Espoon kaupungin kaupunkisuunnittelukeskukselle annetussa lausunnossa, että paikalla tulee ennen rakentamista suorittaa arkeologinen koekaivaus. Koekaivauksessa tulisi selvittää onko rakentamisalueella muinaismuistolain mukaan (295/1963) rauhoitettuja muinaisjäänöksen osia.

Maanomistajan 11.6.2015 esitetystä pyynnöstä Museoviraston koekaivausryhmä suoritti koekaivauksen virkатыönä yhden päivän aikana 7.8.2015. Museovirasto kustansi tutkimukset, koska kyseessä oli pieni yksityinen hanke. Tutkittavana oleva alue oli noin 600 m² ja siitä tutkittiin 3,25 m². Koekaivauksessa toimi kaivausjohtajana FM Jan-Erik Nyman ja apulaistutkijana HuK Inga Nieminen.

Helsingissä 13.1.2016

Jan-Erik Nyman, FM

2. TUTKIMUSHISTORIA

Ensimmäinen esinelöytö Granuddin kivikautiselta asuinpaikalta saatiin vuonna 1948, kun yhteiskoululainen Emil Koskinen löysi Äänisen viherliuskeesta valmistetun alkeellisen kivikirveen noin 25 m Granuddin päärakennuksesta länteen. Löytöpaikalla oli kivikasa ja sen alta oli löytynyt kirves noin 30 cm syvyydestä. Löytöpaikkaa tarkasti vuonna 1962 Muinaistieteellisen toimikunnan tutkija Matti Huurre Espoon pitäjän muinaisjäännösinventoinnin yhteydessä. Huurre paikansi löytöpaikan kiinteistön kaakkoiskulmaan aivan pellon reunalle. Muita asuinpaikkaan viittaavia ilmiöitä hän ei kuitenkaan havainnut (Huurre 1962:102).



Kuva 1. Tutkimusalueen kaakkoisosassa, josta on 1940-luvulla löytynyt kivikirves. Taustalla näkyy Granuddin vanha päärakennus, kuvattu idästä. AKDG 4608:11

Vuosina 1982-1983 Espoon kaupunginmuseo inventoi Espoon rakennettua kulttuuriympäristöä tutkija Erkki Härön johdolla. Inventoinnin yhteydessä tarkastettiin Järvikylän vanhat kylätontit. Kylän todettiin olevan yhtenäinen vanha kyläkokonaisuus, jossa rakennuskanta oli pysynyt vanhanaikaisena. Tärkeimpinä rakennusryhminä pidettiin Sägarsin ja Lill-Gussin taloja, jotka sijaitsivat samoilla paikoilla kuin ainakin jo 1750-luvulla. Rakennettuun ympäristöön kohdistunut inventointi ei ottanut kantaa kylän arkeologiseen kulttuuri-perintöön (Härö 1991:20-22).

Muutamia vuosia myöhemmin Espoon kaupunginmuseo toteutti myös arkeologisen inventoinnin. Inventoinnin suoritti tutkija Timo Jussila myöhäissyksyllä 1989, jolloin myös Granuddin kivikautista löytöpaikkaa tarkastettiin. Varsinaisesta löytöpaikasta ei saatu lisähavaintoja, mutta sen edustalla olevalta pellolta löytyi laajalta alalta kivikautiseen asuinpaikkaan viittavia löytöjä. Talteen saatiin pieni, koristelematon savipala, joka inventoijan mukaan on luultavasti saviastian pala sekä kvartsikaavin, pari kappaletta kvartsiytimiä, jonnekin verran kvartsi-iskoksia ja yksi palanut luunpala (KM 25167:1-5). Jussilan mukaan noin hehtaarin kokoinen asuinpaikka sijaitsee 18 ja 24 metrin korkeuskäyrien välissä. Järvikylän vanhoja kylätontteja Jussila ei ilmeisesti tarkastanut (Jussila 1989:42).

Ensimmäisen inventoinnin, jossa tarkastettiin nimenomaan Järvikylän vanhojen kylätonttien arkeologista potentiaalia, suoritti Espoon kaupunginmuseon tutkija Teija Nurminen vuonna 2000. Inventoinnissa todettiin, että kylän alueella on pihamaata, puutarhaa ja peltoa ja että siellä on voinut säilyä keskiaikaisia maakerrostumia. Maapinnassa erottuvia rakenteita tai muita keskiaikaiseen asutukseen ilmiöitä tai löytöjä ei

kuitenkaan ilmeisesti havaittu. Inventoinnissa ei tarkastettu Granuddin kivikautista asuinpaikkaa (Nurminen 2000).

Vuonna 2004 Museovirasto suoritti muinaisjäännösinventoinnin Espoonkartanon alueella. Inventointi oli jaettu kahteen osaan, jossa historialliset kohteet inventoivat tutkijat Georg Haggrén ja Jaakko Latikka ja esihistorialliset kohteet tutkijat Henrik Jansson ja Jaakko Latikka. Esihistoriallisen inventoinnin yhteydessä ei ilmeisesti tarkastettu Granuddin kivikautista asuinpaikkaa, mutta Järvikylän vanhat tonttimaat tuli tarkastetuksi historiallisen ajan inventoinnissa. Inventointiraportissa todetaan, että kylän alue on nykyisin Lill-Gussin, Hommaksen ja Sångarsin talojen pihamaata ja niiden lähiympäristöä. Alue on pääosin rakennettua ja asuin- ja talousrakennuksien ympärillä on peltoa. Inventoinnissa havaittiin, että aikaisemmin samana keväänä oli Sångarsin vanhan päärakennuksen ympärille tehty vesijohtokaivantoja. Kaivannoista ei kuitenkaan erottunut vanhaan kylätonttiin liittyviä rakenteita tai löytöjä. Inventointihavaintojen perusteella inventoijat toteavat raportissaan, että tonttimaan alueella on todennäköisesti kylän vanhempiin vaiheisiin liittyviä jäännöksiä, mutta pitkään jatkuneesta asutuksesta johtuen niiden paikantaminen on vaikeaa (Haggrén & Latikka 2004:38-39).

Kylän tonttimaat tarkastettiin uudelleen vain vuosi myöhemmin kun Museoviraston tutkija Päivi Hakanpää suoritti alueella kaavainventoinnin. Alue oli ennallaan ja uusia havaintoja muinaisjäännöksestä ei saatu (Hakanpää 2005:115).

Vuoden 2005 kaavainventointiin kuului myös esihistoriallinen osa, jonka suoritti Museoviraston tutkija Sirkka-Liisa Seppälä. Inventoinnin yhteydessä Granuddin alkeellisen kivikirveen löytäjän veli näytti esineen löytöpaikkaa, mutta mitään havaintoa kivikautisesta asuinpaikasta ei löytöpaikan kohdalta saatu. Löytöpaikan vieressä ollut pelto oli inventointihetkellä tiheällä sängellä, joten sitä ei tarkastettu (Seppälä 2005:94).

Vuonna 2013 Museoviraston tutkija Simo Vanhatalo tarkasti Granuddin kiinteistöä suunnitteella olevan rakennushankeen vuoksi. Kiinteistöllä tai sen eteläpuolella olevalla pellolla ei havaittu kivikautiseen asuinpaikkaan viittavia löytöjä. Kiinteistöllä sijaitsee vanha asuinrakennus sekä pari ulkorakennusta, joiden lisäksi todettiin, että pohjoisrajan kohdalla on vanha kiviaita ja kiinteistön pohjoisosassa on vanha maakellari. Järvikylän varhaisvaiheisiin liittyviä rakenteita ei tarkastuksessa havaittu. Tarkastuksesta ei ole erillistä raporttia.

3. KOHTEEN SIJAINTI JA KUVAUS

Tutkimuskohde sijaitsee Espoon Järvikylässä 5,2 km Espoon tuomiokirkosta länteen Mankinjoen eteläpuolella olevan loivan mäen kaakkoisrinteellä. Vanhan asuintalon pihapiiristä koostuvasta kohteesta noin 100 m länteen on Halujärven ja Järvikylän välinen kylätie Halujärventie ja sen pohjois- ja länsipuolella levittäytyy Järvenkylän varsinainen kyläasutus. Kohteen etelä- ja itäpuolella on laaja pelto-alue, joka loivasti laskee kohti Mankinjoen ja Gumbölejoen yhtymäkohtaa tutkimuskohteesta noin 1,4 km kaakkoon. Tutkittavan alueen korkeus on 24,0–27,0 m mpy ja maaperä koostuu lähinnä hiedasta, jossa paikoittain on runsaasti kiviä.

Pihapiiriin kuuluu ilmeisesti 1900-luvun alkupuolella rakennettu vanha hirsirunkoinen asuinrakennus, kaksi ulkorakennusta sekä vanha maakellari. Lisäksi kiinteistön pohjoisreunalla on kiinteistörajaa noudattava kiviaita. Kiinteistön länsi- ja eteläosassa on pääosin hoidettua puutarhaa, jossa on vain yksittäisiä maakiviä. Pohjoisosassa on sen sijaan metsikkö, jossa on runsaasti maakiviä. Kiinteistön itäosa koostuu lähinnä heinittyneestä joutomaasta. Suunniteltu uusi asuinrakennus on sijoitettu kiinteistön keskiosaan kohtaan jossa

nykyisin on ulkorakennuksia sekä maakellari. Asuinrakennuksen jätevesiputket tulee yhdistyä jo olemassa olevaan jätevesijärjestelmään kiinteistön eteläosassa. Uusi vajarakennus on sijoitettu kiinteistön itäosaan lähelle sen koillisnurkkaa.



Kuva 2. Granuddin vanha päärakennus ja piha, kuvattu idästä. AKDG 4608:1



Kuva 3. Tutkimusalueen eteläosa Granuddin vanhan päärakennuksen itäpuolella, kuvattu koillisesta. AKDG 4608:3



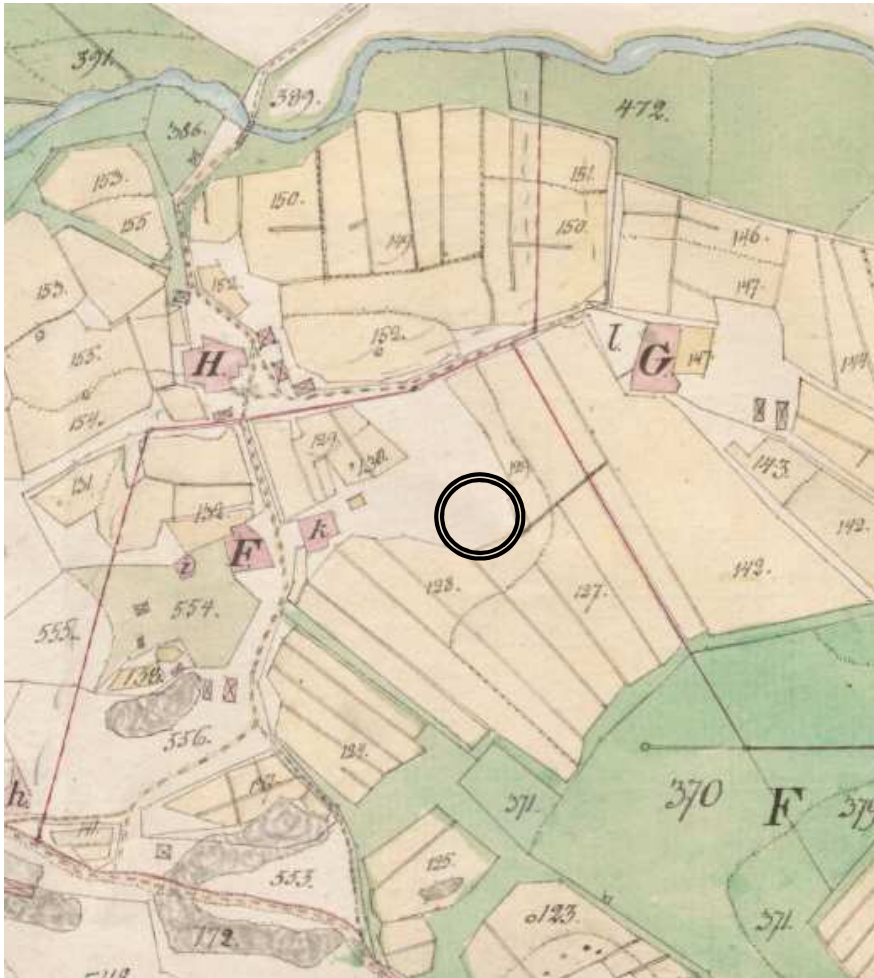
Kuva 4. Uuden asuinrakennuksen suunniteltu rakennuspaikka, kuvattu länsilounaasta. AKDG 4608:5



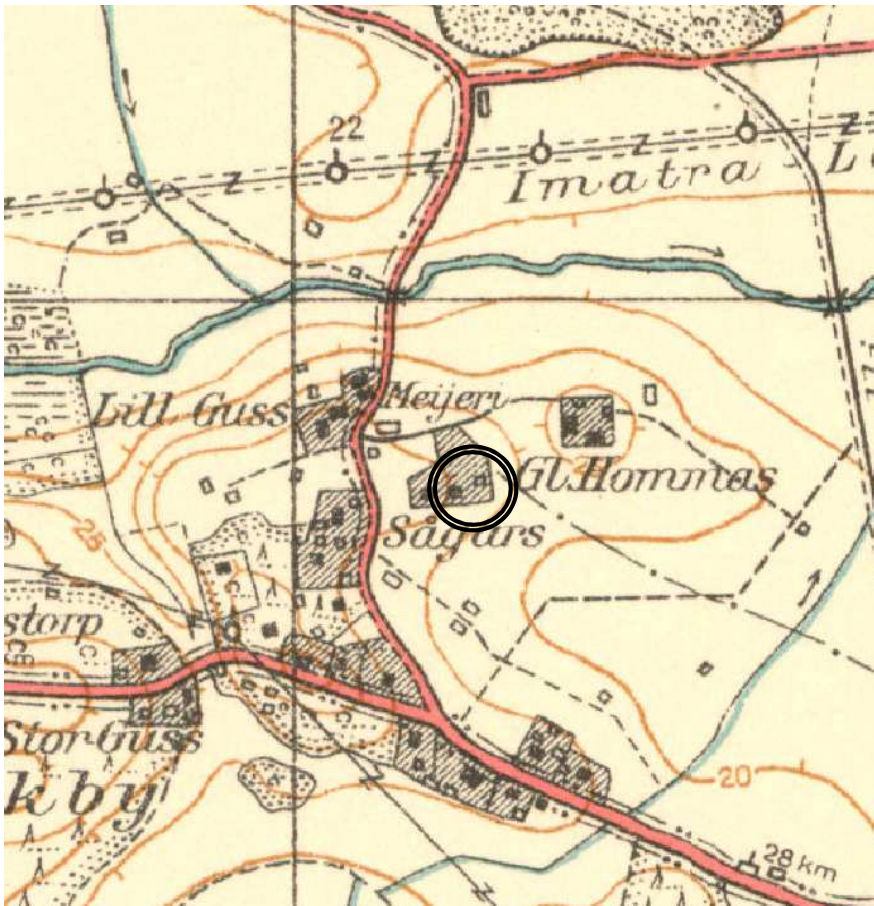
Kuva 5. Uuden asuinrakennuksen suunniteltu rakennuspaikka tutkimusalueen koillisosassa olevan vajan kohdalla, kuvattu lounaasta. AKDG 4608:7

Tutkittava alue nousi maakohoamisen myöten merestä neoliittisen kivilauden alussa runsaat 6000 vuotta sitten, jolloin se on sijainnut pienen Litorinameren pistävän niemen etelärannalla (Hyvärinen 1999:81). Kivilauden loppuun mennessä tutkimusalueen yhteys mereen oli jo katkennut. Granuddin asuinpaikan lisäksi tunnetaan lähistöltä lukuisia kivilauden irtolöytöjä ja muun muassa 150 m länteen on Sågarsin talon pihapiirin tuntumasta löytynyt vasarakirves (KM 17307). Tutkimushistoriallisesti merkittävälle Sperringsin asuinpaikalle on tutkimusalueelta matkaa vain noin kilometri. Pronssikautisia tai rautakautisia löytöjä ei aivan lähialueelta tunneta ja ensimmäinen maininta Järvikylästä (Träskbystä) on 1500-luvulta. Vuonna 1540 kylässä oli kolme taloa, Guss, Hommas ja Sågars. Näistä Guss ja Hommas jakaantuivat myöhemmin kahtia (Härö 1991:20). Sågarsin tilasta lohkottiin vuonna 1922 Granuddin tila. 1700- ja 1800-luvun historiallisissa kartoissa Granuddin tilan kohdalla ei ole merkitty asutusta, joten nykyinen asutus lienee syntynyt samoihin aikoihin.

Kuva 6. Ote Espoonkartanon isoja-
kokartasta vuodelta 1832, jossa
tutkimusalueen sijainti on merkitty
mustalla ympyrällä. Lähde: Kansal-
lisarkisto, B7:9/2-10



Kuva 7. Ote vuoden 1939 topogra-
fisesta kartasta, johon tutkimus-
alue on merkitty mustalla ympy-
rällä. Kartassa Granuddin kohdalla
merkitty asuinrakennus ja ulkora-
kennus. Lähde: Maanmittauslaitos,
6670/80 24° 530/40 Espoo



4. TUTKIMUSMENETELMÄT

Koekaivauksen aikana tutkittiin koekuopilla suunniteltujen rakennuksien paikkoja ja niiden lähiympäristöä. Rakennuspaikkoja ei oltu merkitty maastoon, joten niiden sijainnit määriteltiin silmämääräisesti maanomistajan toimittaman asemapiirroksen avulla. Yhteensä kaivettiin 13 kpl 0,5 x 0,5 metrin kokoista koekuoppaa, joten kaivettu pinta-ala on yhteensä 3,25 m². Koekuopat kaivettiin lapiolla ja tarvittaessa myös lastalla ohuina kerroksina. Kaikki kaivettu maa-aines seulottiin. Koekuopat kaivettiin 0,25–0,55 m syvyyteen puh-taaseen pohjamaahan asti. Koekuopissa esiintyvistä ilmiöistä ja maannoksista tehtiin muistiinpanot ja osa koekuopista valokuvattiin digitaalikameralla. Koekuoppien sijainnit mitattiin VRS-RTK -laitteen (Topcon Hi-per SR) avulla, jonka tarkkuus on ± 2 cm. Mittaukset suoritettiin valtakunnallisessa ETRS-TM35FIN-tasokoordinaatistossa ja N2000 korkeusjärjestelmässä. Koekaivausten lopuksi koekuopat peitettiin.



Kuva 8. Uuden asuinrakennuksen suunniteltu rakennuspaikka, kuvattu eteläkaakosta. AKDG 4608:6

Jälkityövaiheessa laadittiin Maanmittauslaitoksen maastokartan pohjalle yleiskartta mittakaavaan 1:500, johon lisättiin koekuopat ja muut havainnot. Tutkimuksessa otetut digitaaliset valokuvat on luettelointu Museoviraston kuvakokoelmiin päänumerolla AKDG 4608. Jälkitöissä allekirjoittanut vastasi tutkimusraportin ja yleiskartan laatimisesta sekä valokuvien luetteloinnista. Koekaivauksessa ei löytynyt Kansallismuseon kokoelmiin otettavia löytöjä.

5. KAIVAUSHAVAINNOT

Rakentamishankkeen vaikutusalueelta ei koekaivauksessa löytynyt viitteitä kiinteästä muinaisjäännöksestä. Koekuopissa ilmeni vaihtelevan paksuinen ruokamultakerros, jonka alla oli puhdasta ja osittain varsin kivistä hietaa. Ruokamultakerros on paksuimmillaan tutkimusalueen etelä- ja itäosiin kaivetuissa koekuopissa (nro 1-2 ja 12-13). Näissä koekuopissa ruokamultakerros oli myös suhteellisen kivetöntä, joten kiinteistön etelä- ja itäosat ovat ilmeisesti aikaisemmin olleet peltoa. Kiinteistön pohjoisosassa suunnitellun asuinrakennuksen kohdalla ruokamultakerros on ohuempi ja huomattavasti kivisempi, joten tämä alue ei ole viljelyskäytössä. Tällä alueella on myös runsaasti 1-2 m kokoisia maakiviä. Koekuopassa nro 4 paljastui ohuen multakerroksen alta varsin tiivis ja 5-10 cm paksu savikerros, joka todennäköisesti liittyy vajalle johtaneen pihatien päällystykseseen. Savikerroksen alta paljastui kivistä ruokamultaa, josta löytyi selvästi 1900-luvulle ajoittuvia löytöjä. Nämä ajoittavat myös savikerroksen varsin nuoreksi.



Kuva 9. Koekuoppa 3, kuvattu etelästä. AKDG 4608:16



Kuva 10. Koekuoppa 13, kuvattu etelästä. AKDG 4608:17

Kaikki muutkin koekuopista löydetyt esinelöydöt ovat nuoria eikä mitään selvästi 1900-lukua vanhempaa löytöä löytöaineistossa ole. Löydöt koostuvat pääosin metalliesineistä kuten nauloista ja ruuveista, rautasaranasta ja pienoiskiväärin hylsystä sekä posliinista, piiposliinista, fajanssista, punasavesta ja lasista valmistettujen astioiden paloista. Myös yksittäisiä palamattomia eläimen luita, tiilenkappaleita, muovipaloja ja kattohuopapaloja löytyi. Kaikki löydöt ovat peräisin ruokamullasta. Runsain määrä löytöjä saatiin kiinteistön pohjoisosaan kaivetuista koekuopista ja varsinkin koekuopista nro 10-11. Koekuoppa nro 10 sisälsi myös runsaasti sekä ehjiä että rikkinäisiä tiiliskiviä. Kiinteistön pohjoisosaan on mitä ilmeisimmin vuosien varrella haudattu sekalaista talous- ja rakennusjätettä.

Kiinteistön pohjoisosassa oleva vanhaa maakellaria ei tutkimuksessa tarkastettu sen tarkemmin, mutta se on tuskin 1900-lukua vanhempi. Kiinteistön pohjoisreunaa myötäilevä kiviaita on 0,8-1,0 m leveä, 0,4-0,8 m korkea ja koottu vaihtelevan kokoisista kivistä (halkaisija 0,05-1,0 m). Suurin osa aidan kivistä on samalleen peittämiä. Osa kivistä puuttuu kuitenkin sammalakerros, joten aita on äskettäin joko korjailtu tai kiviä on syystä tai toisesta putsattu. Aita lienee peräisin 1800-1900-luvuilta, mutta sen iästä ei tutkimuksessa saatu lisätietoa. On mahdollista, että se on rakennettu vasta 1900-luvun alkupuolella kun Granuddin ja sen pohjoispuolella oleva Bergkullan kiinteistö lohkottiin Sågarsin tilasta.



Kuva 11. Tutkimusalueen pohjoisosassa oleva maakellari, kuvattu idästä. AKDG 4608:12



Kuva 12. Tutkimusalueen pohjoisosassa oleva kiviäitä, kuvattu idästä. AKDG 4608:15



Kuva 13. Tutkimusalueen pohjoisosassa oleva kiviäitä, kuvattu idästä. AKDG 4608:13



Kuva 14. Tutkimusalueen pohjoisosassa oleva kiviäitä, kuvattu idästä. AKDG 4608:14

6. YHTEENVETO

Museoviraston koekaivausryhmä suoritti maanomistajan pyynnöstä virkatyönä koekaivauksen Espoon Järvikylässä sijaitsevalla kiinteistöllä 49-457-5-6 Granudd. Kiinteistölle on suunniteltu rakennettavaksi uusi omakotitalo ja vaja. Espoon kaupunginmuseo oli lausunnossaan pitänyt koekaivausta tarpeellisena, koska kiinteistöllä sijaistee kaksi muinaismuistolain (295/1963) rauhoittamaa kiinteää muinaisjäännettä. Kyseiset muinaisjäännökset ovat kivikautinen asuinpaikka Granudd (muinaisjäännosrekisterinumero 49010120) ja historiallisen ajan kyläpaikka Järvikylä (Träskby) (muinaisjäännosrekisterinumero 1000001896). Koekäivauksella pyrittiin varmistamaan, ettei rakennushanke tule koskemaan kiinteäksi muinaisjäännökseksi luokiteltavia rakenteita tai maakerrostumia.

Koekaivausryhmä suoritti koekaivauksen yhden päivän aikana 7.8.2015. Museovirasto kustansi tutkimukset, koska kyseessä oli pieni yksityinen hanke. Rakennuspaikoille ja niiden lähiympäristöön kaivettiin 13 koe-kuoppaa ja kaivettu pinta-ala on yhteensä 3,25 m². Koekuopista kävi ilmi, että kiinteistön etelä- ja itäosissa on vanhaa peltoa ja että kiinteistön pohjoisosassa oli kivistä joutomaata. Tutkimuksen esinelöydöt ajoittuvat 1900-luvulle eikä koekuopissa löytynyt ruokamullan alta rakenteita tai muinaisjäännökseen viittavia maavärjäytymiä. Koekaivauksen perusteella Granuddin kivikautinen asuinpaikka ei ulotu suunniteltuihin rakennuspaikkoihin eikä niistä löytynyt Järvikylän varhaisvaiheisiin liittyviä rakenteita tai löytöjä. Granuddin kivikautinen asuinpaikka lienee kokonaisuudessaan sijaita kiinteistön itä- ja eteläpuolella olevalla pellolla.

7. LÄHTEET

Painetut lähteet ja kirjallisuus:

- Hyvärinen, Hannu (1999). Shore displacement and Stone Age dwelling sites near Helsinki, southern coast of Finland. Teoksessa Huurre, Matti (toim.) *Dig it all: papers dedicated to Ari Siiriäinen*. Helsinki: The Finnish antiquarian society, The archaeological society of Finland, s. 79-89.
- Härö, Erkki (1991). *Espoon rakennuskulttuuri ja kulttuurimaisema. Byggnadskulturen och kulturlandskapet i Esbo*. Espoo: Espoon kaupunginmuseum. Toinen painos.

Painamattomat raportit:

- Haggrén, Georg & Latikka, Jaakko (2004). Espoo, Espoonkartanon alueen historiallisen ajan muinaisjäännösten inventointi 2004. Museovirasto.
- Hakanpää, Päivi (2005). Espoon eteläosien historiallisen ajan kyläpaikkojen yleiskaavainventointi 2005. Museovirasto.
- Huurre, Matti (1962). Espoon invent. 1962. Muinaistieteellinen toimikunta.
- Jussila, Timo (1989). Espoon muinaisjäännösten osainventointi 1989. Espoon kaupunginmuseum.
- Nurminen, Teija (2000). Espoon keskiaikaiset kylämäet. Inventointi. Espoon kaupunginmuseum.
- Seppälä, Sirkka-Liisa (2005). Espoon eteläosien yleiskaava-alueen esihistorialliset kiinteät muinaisjäännökset. Muuttuvan maankäytön alueiden arkeologinen inventointi 18.4.-13.5.2005. Museovirasto.

8. DIGIKUVALUETTELO

AKDG 4608:

Kuvaaja: Inga Nieminen

1. Granuddin vanha päärakennus ja piha, kuvattu idästä.
2. Tutkimusalueen eteläosa Granuddin vanhan päärakennuksen itäpuolella, kuvattu pohjoisesta.
3. Tutkimusalueen eteläosa Granuddin vanhan päärakennuksen itäpuolella, kuvattu koillisesta.
4. Tutkimusalueen kaakkoisosa, kuvattu luoteesta.
5. Uuden asuinrakennuksen suunniteltu rakennuspaikka, kuvattu länsilounaasta.
6. Uuden asuinrakennuksen suunniteltu rakennuspaikka, kuvattu eteläkaakosta.
7. Uuden asuinrakennuksen suunniteltu rakennuspaikka tutkimusalueen koillisosassa olevan vajan kohdalla, kuvattu lounaasta.
8. Uuden vajan rakennuspaikka tutkimusalueen koillisosassa, kuvattu lounaasta.
9. Tutkimusalueen itäosa, kuvattu pohjoisluoteesta.
10. Tutkimusalueen kaakkoisnurkka ja sen taustalla pelto, josta Jussila on vuonna 1989 löytänyt kivi-kautiseen asuinpaikkaan viittavia löytöjä, kuvattu lännestä.
11. Tutkimusalueen kaakkoisosa, josta on 1940-luvulla löytynyt kivikirves. Taustalla näkyy Granuddin vanha päärakennus, kuvattu idästä.
12. Tutkimusalueen pohjoisosassa oleva maakellari, kuvattu idästä.
13. Tutkimusalueen pohjoisosassa oleva kiviaita, kuvattu idästä.
14. Tutkimusalueen pohjoisosassa oleva kiviaita, kuvattu idästä.
15. Tutkimusalueen pohjoisosassa oleva kiviaita, kuvattu idästä.
16. Koekuoppa 3, kuvattu etelästä.

17. Koekuoppa 13, kuvattu etelästä.

9. KOEKUOPAT

Nro	Koordinaatit (ETRS-TM35FIN) Lounaisnurkka	Pinta mpy (N2000)	Koko m	Syvyys m	Kuvaus
1	N: 6676322,30 E: 364737,98	25,20	0,5 x 0,5	0,40	Turpeen alla on 25-30 cm paksu kerros ruokamultaa, jonka alla on ruskeaa hietaa kuopan pohjaan asti.
2	N: 6676326,30 E: 364750,33	25,04	0,5 x 0,5	0,40	Turpeen alla on 25 cm paksu kerros ruokamultaa, josta 20-25 cm syvyydestä löytyi yksi palamaton luun katkelma. Mullan alla on ruskeaa hietaa kuopan pohjaan asti.
3	N: 6676331,10 E: 364745,15	25,34	0,5 x 0,5	0,30	Turpeen alla on 15 cm paksu kerros ruokamultaa, jonka alla on 5 cm paksu kerros vaaleanharmaata hietaa. Huuhtoutumiskerroksen alla on ruskeaa hietaa kuopan pohjaan asti.
4	N: 6676338,27 E: 364739,62	26,31	0,5 x 0,5	0,30	Turpeen alla on 10 cm paksu kerros ruokamultaa, josta löytyi rautanaulan katkelma ja pieni posliinin pala. Mullan alla on 5-10 cm paksu kerros harmaata savea, jonka alla on runsaasti 20-40 cm kokoisia kiviä sisältävä multakerros. Kivien takia kuoppaa ei pystytty kaivaa puhtaaseen maahan asti. Mullasta löytyi lankanaula, muovipala, viisi palaa ohutta astialasia ja kolme punasaviastian paloja.
5	N: 6676339,45 E: 364735,77	26,43	0,5 x 0,5	0,25	Turpeen alla on 10 cm paksu kerros ruokamultaa, jonka alla on ruskeaa hietaa kuopan pohjaan asti. Kuopan kaakkoisnurkassa on iso maakivi.
6	N: 6676344,01 E: 364736,13	26,68	0,5 x 0,5	0,45	Turpeen alla on 10-25 cm paksu kerros ruokamultaa, josta 0-10 cm syvyydestä löytyi muovipala, piiposliinin pala ja pari palamattomia luun katkelmia. Mullan alla on ruskeaa hietaa kuopan pohjaan asti.
7	N: 6676343,90 E: 364743,23	26,81	0,5 x 0,5	0,40	Turpeen alla on 10 cm paksu kerros ruokamultaa, jossa on yksittäisiä tiilenpaloja ja josta löytyi punasaviastian pala ja pala kattohuopaa. Mullan alla on 5-10 cm paksu kerros ruskeaa hietaa, jonka alla on runsaasti kiviä sisältävää harmaata hietaa kuopan pohjaan asti.
8	N: 6676341,19 E: 364745,27	26,31	0,5 x 0,5	0,30	Turpeen alla on 20 cm paksu kerros ruokamultaa, jonka alla on ruskeaa hietaa kuopan pohjaan asti.
9	N: 6676340,40 E: 364750,15	25,93	0,5 x 0,5	0,40	Turpeen alla on 15-20 cm paksu kerros ruokamultaa, jonka alla on ruskeaa hietaa kuopan pohjaan asti. Kuopassa on runsaasti kiviä, joista osa ovat hyvin särmikkäitä.

10	N: 6676348,81 E: 364745,67	26,04	0,5 x 0,5	0,55	Turpeen alla on 20 cm paksu kerros ruokamultaa, josta löytyi rautasarana, viisi rautanaulaa, rautaruuvi, tunnistamaton rautaesineen katkelma, vinyylilevyn pala, pala pullolasia, pala astialasia, pala posliinina, pala fajanssia, kaksi palaa piiposliinina ja kaksi palaa kattohuopaa. Mullan alla on ruskeaa hietaa kuopan pohjaan asti. Sekä mullassa että sen alla olevassa hiedassa on runsaasti kiviä ja tiiltä.
11	N: 6676346,10 E: 364751,68	25,98	0,5 x 0,5	0,50	Turpeen alla on 20 cm paksu kerros ruokamultaa, josta löytyi pienoiskiväärin hylsy, pala alumiinikäärettä, lankanaula, kaksi rautaesineen katkelmaa, muovipala, ikkunalasin pala, astialasin pala, pala paksua tasolasia, pala piiposliinia, tillenpaloja ja pala nahkaa. Mullan alla on ruskeaa hietaa kuopan pohjaan asti. Ruokamullassa ja hiedassa on runsaasti 5-20 cm kokoisia kiviä.
12	N: 6676347,49 E: 364763,09	24,36	0,5 x 0,5	0,50	Turpeen alla on 35 cm paksu kerros ruokamultaa, jonka alla on ruskeaa hietaa kuopan pohjaan asti.
13	N: 6676343,13 E: 364764,15	24,27	0,5 x 0,5	0,45	Turpeen alla on 35-40 cm paksu kerros ruokamultaa, josta löytyi kolme lankanaulaa, rautaruuvi ja punasaviastian pala. Mullan alla on ruskeaa hietaa kuopan pohjaan asti.

ESPOO Granudd ja Järvikylä (Träskby)

Jan-Erik Nyman 2015

Yleiskartta 1:500

Piirtäjä Jan-Erik Nyman

Pohjakarttana on Maanmittauslaitoksen maastokartta

Koordinaatisto ETRS-TM35FIN

Korkeuskäyrät (N2000) ovat piirretty Maanmittauslaitoksen kahden metrin korkeusmallin mukaisesti



koekuoppa (0.5 x 0.5 m, ei talteen otettuja löytöjä)



kiinteistöraja ja rajamerkki



kaivo



kivaita



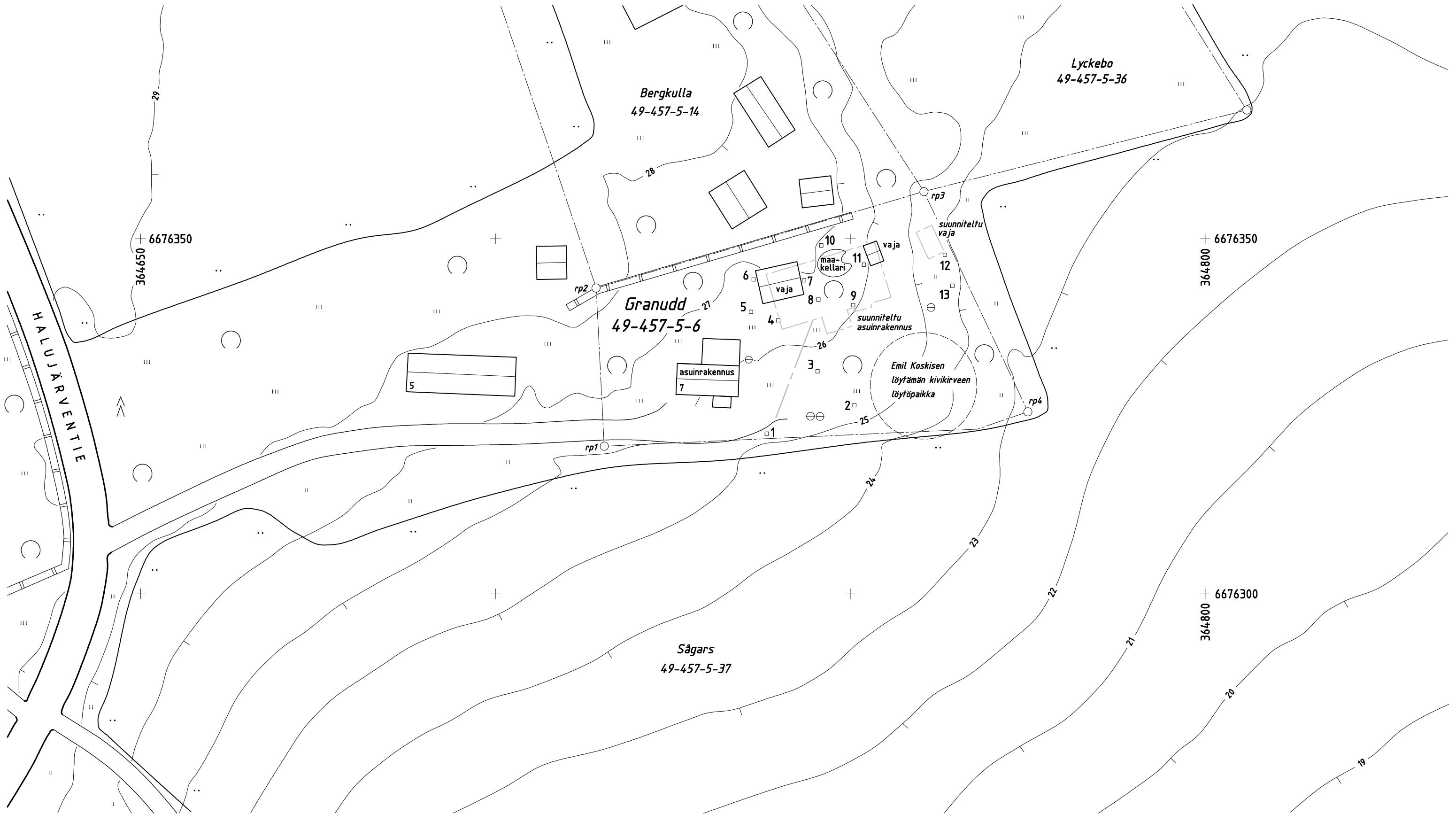
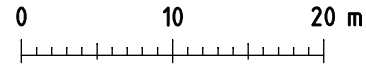
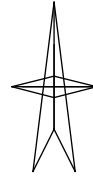
pelto



niitty ja nurmikko



kuusia ja lehtipuita



Liite. Poistetut löydöt						ESPOO Granudd ja Järvikylä (Träskby), Nyman 2015
KK	KRS	Materiaali	Löytö	Määrä	Paino	Kuvaus
2	20-30 cm	Luu	Palamaton luu	1	6,7	Palamaton luun katkelma.
4	0-10 cm	Rauta	Naula	1	2,5	Naulan varsi.
4	0-10 cm	Posliini	Astia	1	0,1	Pieni koristelematon pala.
4	10-20 cm	Rauta	Naula	1	5,9	Lankanaua.
4	10-20 cm	Muovi	Muovipala	1	0,1	Pieni pala ohutta muovikalvoa.
4	10-20 cm	Lasi	Astia	5	4,5	Pienen lasiastian kylki- ja pohjapaloja. Ohutta kirkasta lasia.
4	10-20 cm	Punasavi	Astia	3	8,4	Koristelemattomia kylkipaloja ilman lasitusta.
6	0-10 cm	Muovi	Muovipala	1	0,1	Pieni valkoinen muovipala.
6	0-10 cm	Piiposliini	Astia	1	0,9	Astian koristelematon reunapala.
6	0-10 cm	Luu	Palamaton luu	2	10,7	Palamattomia luun katkelmia.
7	0-10 cm	Punasavi	Astia	1	0,4	Koristelematon kylkipala.
7	0-10 cm	Huopa	Kattohuopa	1	3,3	Kattohuopan pala.
10	0-10 cm	Rauta	Sarana	1	41,7	Suorakaiteen muotoinen teollinen sarana.
10	0-10 cm	Rauta	Ruuvi	1	4,4	Uppokantaruuvi.
10	0-10 cm	Rauta	Naula	3	4,2	Ykis huopakatonaua, yksi listanaua ja yksi lankanaulan varsi.
10	0-10 cm	Lasi	Pullo	1	1,6	Kylkipala kirkkaasta lasista.
10	0-10 cm	Posliini	Astia	1	0,5	Kullatulla kohokuviolla koristeltu reunapala.
10	0-10 cm	Fajanssia	Astia	1	2,3	Koristelematon pohjapala, jonka molemmissa pinnoissa on valkoista tinalasitusta.
10	0-10 cm	Luu	Palamaton luu	2	22,9	Palamattomia luunkatkelmia.
10	10-20 cm	Rauta	Naula	2	3,3	Erikokoisia lankanauoja.
10	10-20 cm	Rauta	Rautaesineen katkelma	1	1	Pieni litteä katkelma.
10	10-20 cm	Muovi	Vinyylilevy	1	1,5	Vinyylilevyn katkelma
10	10-20 cm	Lasi	Astia	1	0,2	Kirkasta lasia.
10	10-20 cm	Piiposliini	Astia	1	6,2	Lautasen/vadin reunapala, jonka sisäpinta on koristeltu kahdella sinisellä raidalla.
10	10-20 cm	Piiposliini	Astia	1	1,9	Koristelematon pohjapala.
10	10-20 cm	Huopa	Kattohuopa	2	5,2	Kattohuopan paloja.
11	0-10 cm	Messinki	Hylsy	1	0,6	Pienoiskiväärin kansileimalla varusteltu hylsy. Leima koostuu kilven keskellä olevasta R-kirjaimesta.
11	0-10 cm	Alumiini	Kääre	1	0,3	Pala alumiinikäärettä.
11	0-10 cm	Rauta	Naula	1	1,5	Lankanaulan varsi.

11	0-10 cm	Rauta	Rautaesineen katkelma	1	5,5	Rautalenkki.
11	0-10 cm	Muovi	Muovipala	1	0,1	Pieni pala muovikalvoa.
11	0-10 cm	Lasi	Tasolasi	1	1,8	Kirkasta ja paksua tasolasia.
11	0-10 cm	Nahka	Nahka	1	0,5	Pieni nahkapala.
11	10-20 cm	Rauta	Rautaesineen katkelma	1	7,7	Rautapuikko.
11	10-20 cm	Lasi	Astia	1	17,6	Kirkasta lasia. Geometrisilla kohokuviolla koristeltu astian pohjapala. Lasikulho?
11	10-20 cm	Lasi	Ikkuna	1	0,6	Kirkasta lasia.
11	10-20 cm	Piiposliini	Astia	1	0,3	Koristelematon kylkipala.
13	10-20 cm	Rauta	Ruuvi	1	3,5	Linssikantaruuvi.
13	10-20 cm	Rauta	Naula	3	23,6	Erikokoisia lankanuloja.
13	20-30 cm	Punasavi	Astia	1	3,2	Koristelematon reunapala ilman lasitusta.