

Kannus 2015

Kaukasennevan tuulipuiston  
arkeologinen inventointi



Jaana Itäpalo, Hans-Peter Schulz 17.7.2015



**KESKI-POHJANMAAN ARKEOLOGIAPALVELU**



## Tiivistelmä

Keski-Pohjanmaan Arkeologiapalvelu suoritti arkeologista inventointia Keski-Pohjanmaalla Kannuksessa Kaukasennevan tuulipuiston hankealueella, jossa on yht. 8 tuulivoimalan paikkaa. Työn tilaaja on Pöyry Finland Oy. Hankeomistaja on Puhuri Oy. Maastoinventoinnin suorittivat FM Jaana Itäpalo ja MA/FM Hans-Peter Schulz 27.4.2015, yht. 2 kenttätyöpäivää. Hankealue sijaitsee Eskolan kylän pohjoispuolella Kannuksen keskustasta noin 6,5 – 12,5 km itäkoilliseen. Alueen laajuus on noin 9 km<sup>2</sup>. Sen länsiosassa kulkee leveä kaakko-luode suuntainen Eskolanharju, muualla maaperä on pääosin pohjamooreenia ja turvetta, korkeuserot ovat 2 – 5 m /100m.

Inventoinnissa tarkastettiin voimalapaikkojen vaikutusalueet (200-300 m), voimaloiden väliset alueet, voimaloiden ja nykyisten teiden väliset alueet, teiden lähiympäristöt ja topografian ja maaperän perusteella otollisia alueita.

Inventoinnissa löytyi neljä uutta muinaisjäänköhdettä, 2 tervahautaa, tervapirtin kiuas ja rakennuksen perustus.

Tämän hetken suunnittelutilanteen perusteella hankkeella ei ole vaikutusta muinaisjäänköksiin.





## Sisällysluettelo

|  | S. |
|--|----|
| 1. Perustiedot.....                            | 3  |
| 2. Inventoinnin lähtökohdat ja menetelmät..... | 4  |
| 2.1. Esiselvitys.....                          | 4  |
| 2.2. Tutkimushistoria.....                     | 4  |
| 2.3. Maastoinventointimenetelmä.....           | 4  |
| 3. Geologia, topografia ja maisema.....        | 4  |
| 3.1. Maastokuvaukset ja valokuvat.....         | 8  |
| 4. Alueen esihistoriallinen maankäyttö.....    | 14 |
| 5. Alueen historiallisen ajan maankäyttö.....  | 14 |
| 6. Tulokset.....                               | 15 |
| Yleiskartta.....                               | 15 |
| 8. Kohdehakemisto.....                         | 16 |
| 9. Kohdetiedot.....                            | 16 |
| 10. Aineistoluettelo.....                      | 22 |



## 1. Perustiedot

**Inventointialue:** Kaukasennevan tuulipuiston suunnittelualue Kannuksen keskustasta 6,5 – 12,5 km itäkoilliseen

**Tilaaaja:** Pöyry Finland Oy

**Hankeomistaja:** Puhuri Oy

**Inventoinnin laji:** osainventointi

**Kenttätyöaika:** 27.4.2015, yhteensä 2 kenttätyöpäivää

**Karttanumerot:** TM35-lehtijako, Q4124R, Q4142L

vanha yleislehtijako, 2342 03

**Korkeus:** n. 72 – 109 m mpy

**Koordinaattijärjestelmä:** ETRS-TM35 FIN -tasokoordinaatisto

**Kopio raportista:** Museoviraston arkisto (digitaalinen ja paperikopio), K. H. Renlundin museo (digitaalinen kopio)

**Aiemmat löydöt:** -

**Inventointilöydöt:**

**Aiemmat tutkimukset:** Tarkastus H.-P. Schulz 2003 (Kotiseudun-muisti hanke)



Kartta 1. Kohdealueen sijainti.



## 2. Inventoinnin lähtökohdat ja menetelmät

Keski-Pohjanmaalle Kannuksen kaupungin koillispuolelle on suunnitteilla tuulipuisto, jossa on yht. 8 tuulivoimaa. Tuulipuisto sijaitsee Eskolan kylän pohjoispuolella osittain Eskolan harjulla ja osittain melko tasaisella pohjamaareenialueella, joka on laajalti soistunut. Kaksi voimaa sijaitsee pääryhmästä hieman idempänä lähellä Rättyän kylän viljelysmaisemaa.

Alue sijaitsee myöhäismesoliittisella – varhaisneoliittisellä rannankorkeudella. Lähiseudulta ei tunneta kivikautisia muinaisjäänköksiä, lähimmät kohteet sijaitsevat Eskolan kylän eteläpuolella hankealueesta 4 -6 km etelään.

### 2.1. Esiselvitys

Muinaisjäänkösten paikallistaminen ja arviointi perustuu hankealueilla ja lähiseudulla aikaisemmin tehtyjen arkeologisten selvitysten tuloksiin. Näiden tietojen lisäksi esiselvityksessä käytetään erilaisia aineistoja, joiden avulla erotetaan muinaisjäänkösten sijainnin kannalta relevantit alueet. Esihistoriallisten kohteiden osalta kaukokartoituksessa keskeisiä aineistoja ovat GTK:n kallio- ja maaperäkartat, Maanmittauslaitoksen ortoilmakuvat, korkeusmalli sekä laserkeilausaineiston pistepilviaineisto. Laserkeilausmenetelmä tuottaa hyvin tarkkaa tietoa kohteensa pinnanmuodoista, ja sen avulla voidaan paikantaa lähinnä erilaisia kuoppakohteita, kuten asumuspainanteita, tervahautoja ja hiilimiiluja tai isoja vallirakenteita. Historiallisen ajan kohteita etsitään topografian, kirjallisuustietojen, perimätiedon, paikannimistön ja internetistä löytyvän historiallisen karttamateriaalin avulla, kuten pitäjänkarttojen, rajakarttojen, tie- ja liikennekarttojen, sotilaskarttojen tai myös alueesta laadittujen vanhimpien peruskarttojen avulla.

### 2.2 Tutkimushistoria

Alueella ei ole tehty aikaisemmin arkeologisia inventointeja; Kotiseudun muisti-hankkeen puitteissa tarkastettiin joitakin kohteita hankealueen eteläpuolella (H.-P. Schulz 2003)

### 2.3. Maastoinventointimenetelmä

Maastossa arvioidaan kaikki suunnittelualueet ja tarkemmin ne alueet, jotka esiselvityksen perusteella osoittautuvat relevanteiksi löytää uusia muinaisjäänköksiä. Tähän sisältyy mm. laserkeilausaineistoon perustuvien havaintojen tarkastamista. Inventointi perustuu pääosin silmänvaraisiin pintahavaintoihin. Uusia muinaisjäänköksiä etsitään mm. maanpinnan korkeussuhteiden, maaperän ja poikkeavan kasvillisuuden perusteella. Erityistä huomiota kiinnitetään tunnettujen muinaisjäänköskohteiden ympäristöihin. Mahdollisten kulttuurikerrosten toteamiseksi ja rakenteiden iän (resenti < > muinaisjäänkö) sekä tarkoituksen selvittämiseksi tehdään n. 30 x 30 cm:n kokoisia koekuoppia ja kairausta 2 cm:n kairalla. Havaitut muinaisjäänköskohteet valokuvataan ja niiden ympäristöstä kirjataan maasto- ja maisemaselvityksiä sekä mahdolliset taustatiedot.

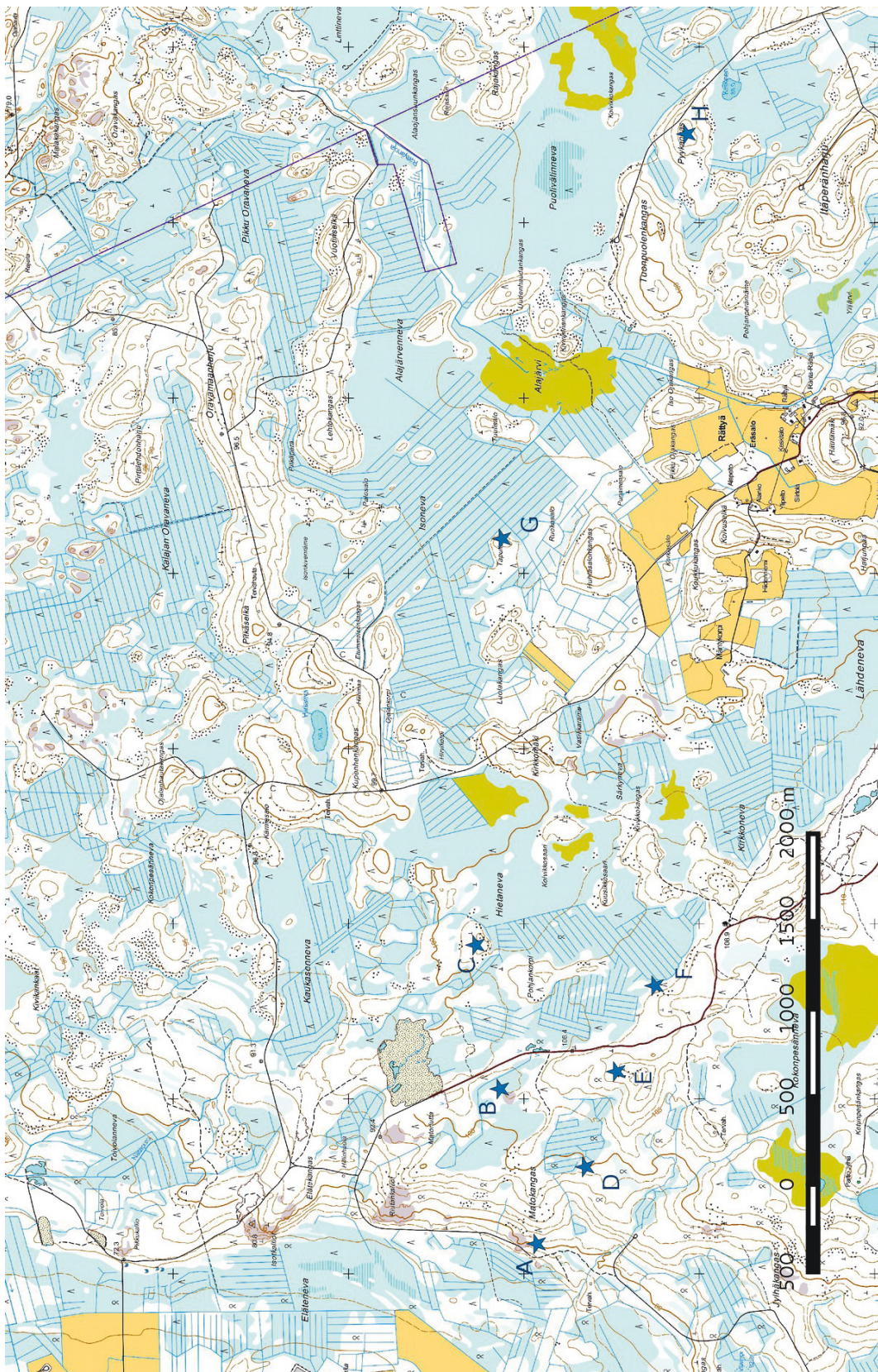
Muinaisjäänkösten sijainti mitataan gps-paikantimella, jonka tarkkuus on n. +/- 3-6 m. Paikkatietohallintaan käytetään QGis 2.8. -ohjelmaa ja GrassGis 7.0 -ohjelmaa lidar-pistepilviaineiston käsittelyssä ja terrain-analyysissä.

## 3. Geologia, topografia ja maisema

Kohdealue nousi merestä noin 8000 – 6500 vuotta sitten muodostaen saaristoa, jonka länsiosassa sijaitsi osia myöhemmin muodostuneesta Eskolanharjusta. Rantavoimien tasoittama osa harjusta on paikoitellen 1,5 km leveä. Harjun ydinalue on hyvin kivinen, reunoilla on hiekkatasanteita ja joitakin rantavalleja. Harjun länsireunoilla on isompia kallioesiintymiä, suurin ja korkein näistä on Riutankalliot. Muualla on melko tasainta pohjamaareenia, joka on laajalti soistunut. Selvempiä korkeuseroja esiintyy hankealueen luoteisosassa ja länsiosassa, missä sitä on enimmillään n. 7-9 m / 100 m (kartta sivulla 6).

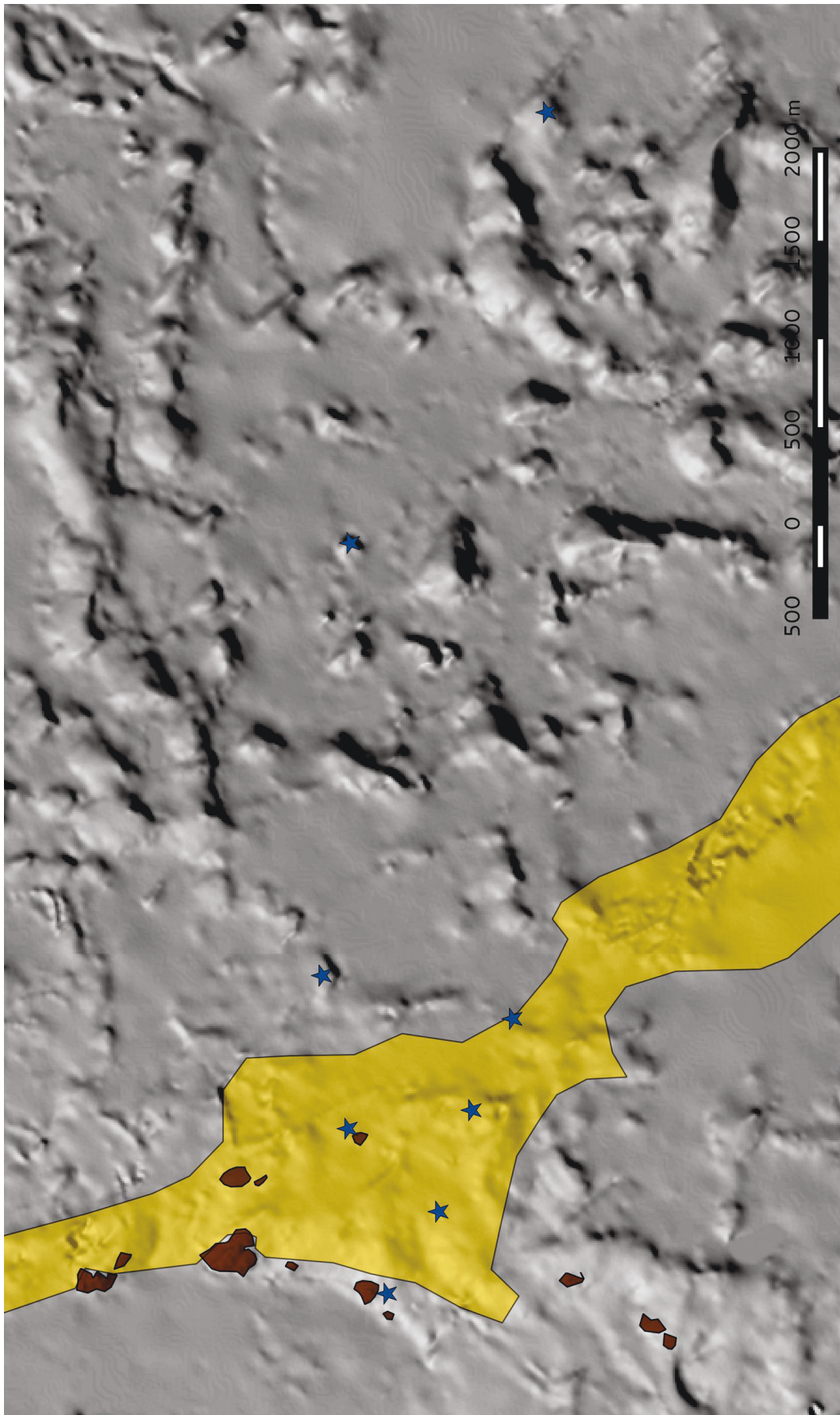
Alue on pääosin metsätalouskäytössä, Rättyän kylän lähiseutu on viljelysmaisemaa.





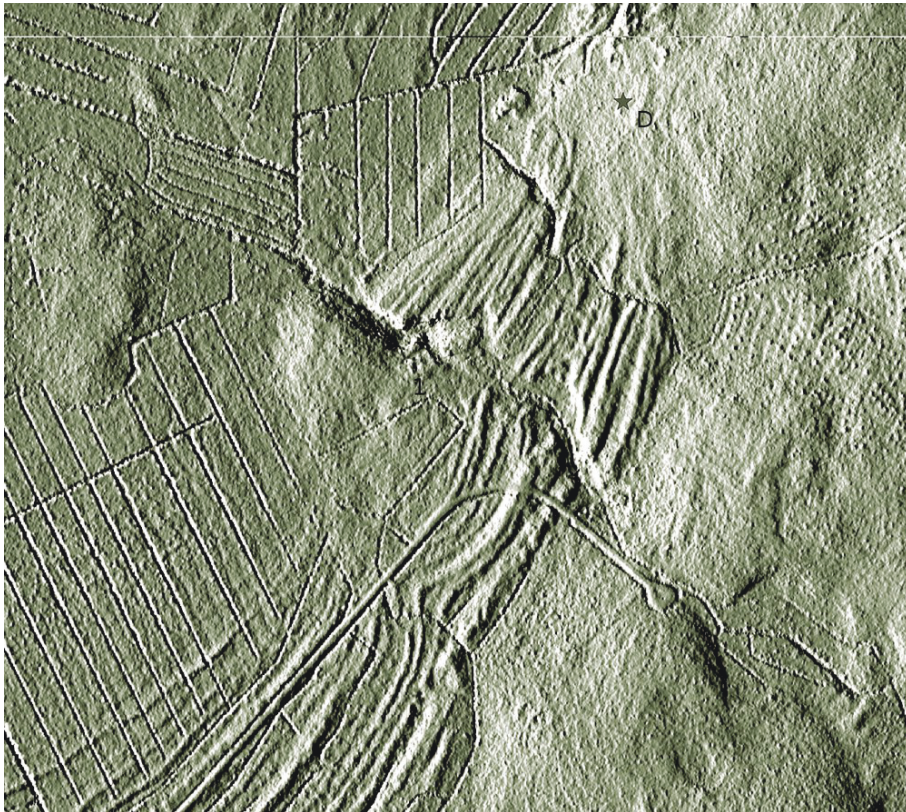
Kartta 2. Hankealueen voimat (A – H). Maanmittauslaitoksen peruskarttarasteri 1:20 000  
5/2015.



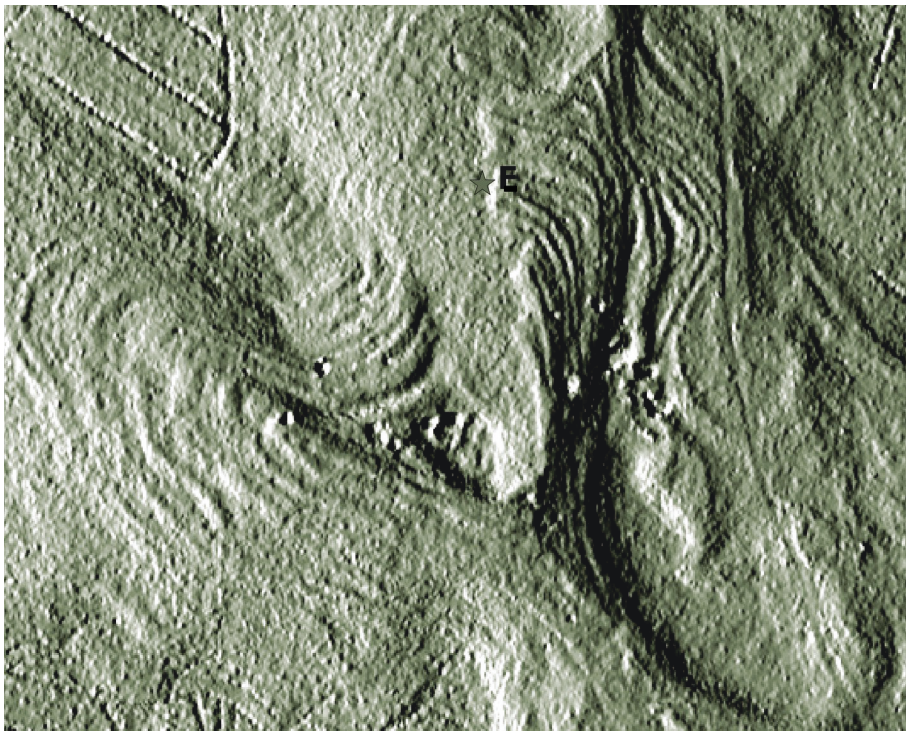


Kartta 3. Alueen korkeusmalli, Eskolanharju (keltaisena) ja kallioesiintymät (ruskeana). Voimalapaikat sinisenä tähtenä. Maanmittauslaitoksen vinovalorasteri 10 m DEM 5/2015.





Kartta 4. Muinaisia rantavalleja harjun länsilaidalla voimalapaikan D lounaispuolella. Tervahauta kohde 1 Matokangas keskellä. Lidar-vinovalvarjoste; Maanmittauslaitoksen laserkeilaus pistepilviaineisto 4/2014.

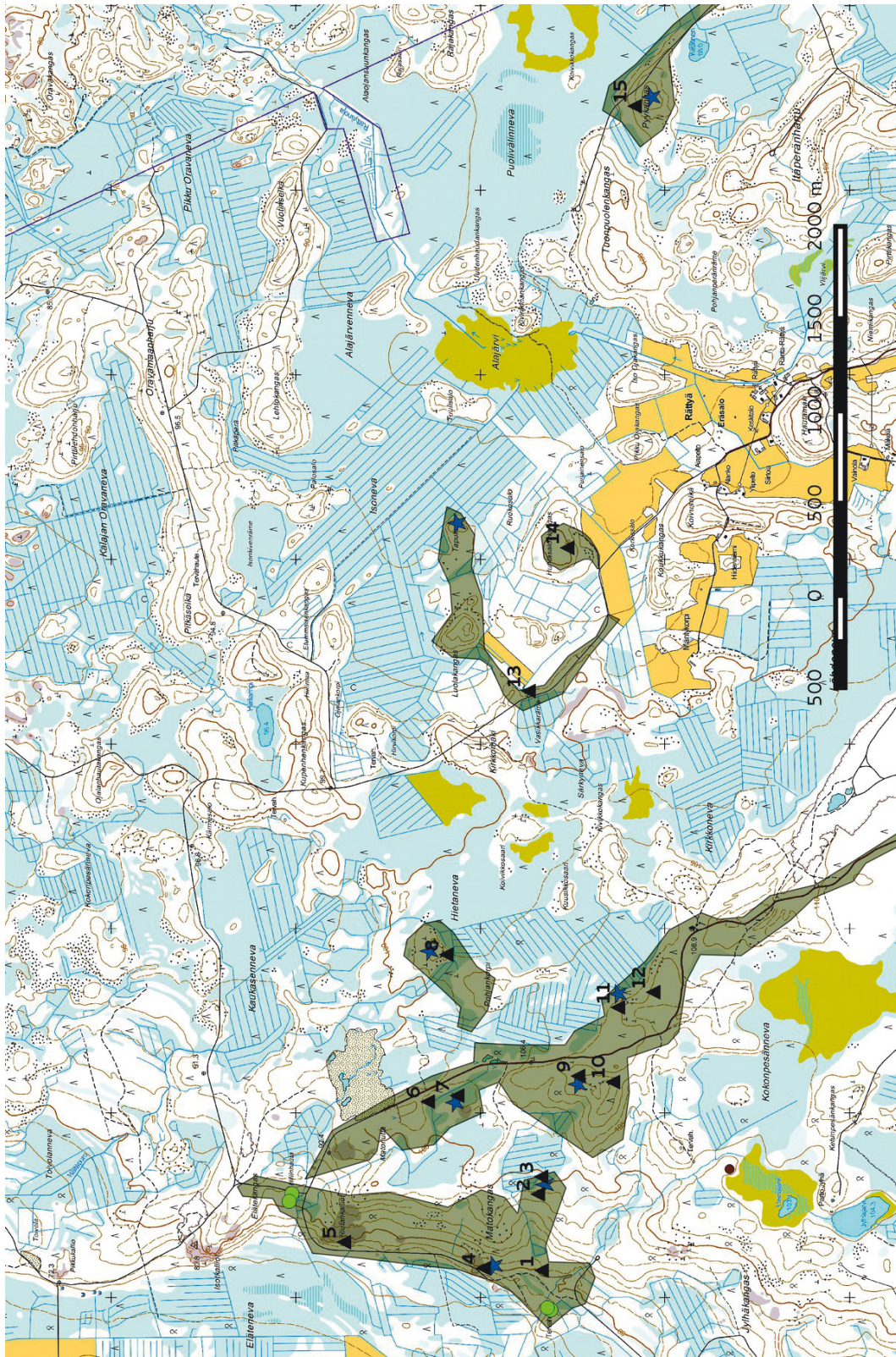


Kartta 5. Muinaisia rantavalleja harjun keskiosassa voimalapaikan E eteläpuolella. Kartassa näkyy vanha sorakuoppa ja useita pieniä maa-ainesottokuoppia. Lidar-vinovalvarjoste; Maanmittauslaitoksen laserkeilaus pistepilviaineisto 4/2014.





### 3.1. Maastokuvaukset ja valokuvat



Kartta 6. Kuvauspaikat 1 - 15 ja inventoidut alueet. Voimalapaikat sinisenä tähtenä. Maanmittauslaitoksen peruskarttarasteri 1:20 000, 5/2015.





Kuva 1. Muinaisia rantavalleja harjun länsilaidalla. Maaperä on pääosin hienoa hiekkää. Avohakattu ja äestetty.



Kuva 2. Voimalapaikka D kuvattu kaakkoon. Kivikkoinen osittain soistunut rinne. Avohakattu ja muokattu.



Kuva 3. Ojitettua metsää voimalapaikan D itäpuolella. Kivikkoista, heikosti lajittunutta sedimenttiä.





Kuva 4. Kallioalue voimalapaikan A pohjoispuolella, kuvattu itään.



Kuva 5. Riuttakallioiden länsirinne kuvattu pohjoiseen.



Kuva 6. Sorakuoppa voimalapaikan B koillispuolella. Harjun itä- ja keskiosassa on laajoja maa-ainesottoalue.





Kuva 7. Voimalapaikka B kuvattu länteen. Tasainen paikoitellen kivikkoinen kangas. Harvennettua, paikoitellen avohakattua talousmetsää.



Kuva 8. Voimalapaikka C kuvattu pohjoiseen. Tuoreehko kivinen kangas, nuorta kasvatusmetsikköä.



Kuva 9. Voimalapaikka E kuvattu länteen. Harjun kivinen keskiosa, jossa paikoitellen isoja lohcareita pinnalla. Nuorta kasvatusmetsikköä.





Kuva 10. Rantavalleja voimalapaikan E eteläpuolella, kuvattu länteen. Maaperä soraa, nuorta kasvatusmetsikköä.



Kuva 11. Voimalapaikka F kuvattu kaakkoon. Kivikoinen tasanne harjun itälaidalla rämeen reunalla, tuoreehko kangas, taimikkoä.



Kuva 12. Harjun itälaita voimalapaikan F eteläpuolella. Maaperä hienoa soraa, varttunutta kasvatusmetsikköä.





Kuva 13. Vanhoja peltoja voimalapaikasta J n. 900 m lounaaseen. Metsittyä Rättyän kylän peltoaluetta.



Kuva 14. Rättyän Huhtasalo kuvattu kaakkoon. Tuoreehko kivinen kangas, nuorta kasvatusmetsikköä, osittain avohakattu.



Kuva 15. Voimalapaikka H kuvattu etelään. Tasainen kivinen kangas, nuorta kasvatusmetsikköä.





#### 4. Alueen esihistoriallinen maankäyttö

Alueen sijaintikorkeus n. 109 – 72 m mpy vastaa muinaista Ancyclusjärven sekä Litorina-vaiheen merenrannan tasoa n. 8000 – 6500 vuotta sitten. Sen ajan mesoliittisia asuinpaikkoja tunnetaan Eskolan kylän eteläpuolelta (Koivistonmäki, tunnus 217010009, Leppilampi SE, tunnus 1000007496 ja Lummukkamäki, tunnus 1000007444); asuinpaikat sijaitsevat hankealueesta 3,8 – 5 km eteläkaakkoon. Varsinaiselta inventointialueelta ei löytynyt merkkejä esihistoriallisesta toiminnasta.

#### 5. Alueen historiallisen ajan maankäyttö

Vuoden 1846 pitäjänkartan mukaan alue oli silloin vielä melkein asumaton, ainoastaan Rättyän kylän kohdalla oli yksi talo. (Kartta öfver Kannus Socken i Pedersöre härad och Wasa län, A. Erling 1845-46 , <http://digi.narc.fi/digi/slistaus.ka?ay=106574> ). Karttaan on merkitty vain muutama kaukoniitty. Alue oli todennäköisesti metsätalouskäytössä, ja tervanpoltosta todistavat useat hankealueen lähellä sijaitsevat tervahaudat sekä kaksi tervahautaa ja tervapirtin kiuas inventointialueella.



Kartta 7. Vuoden 1845-46 pitäjänkartta, hankealue sijaitsee keskellä, Rättyän talo on nuolen kohdalla.





## 6. Tulokset

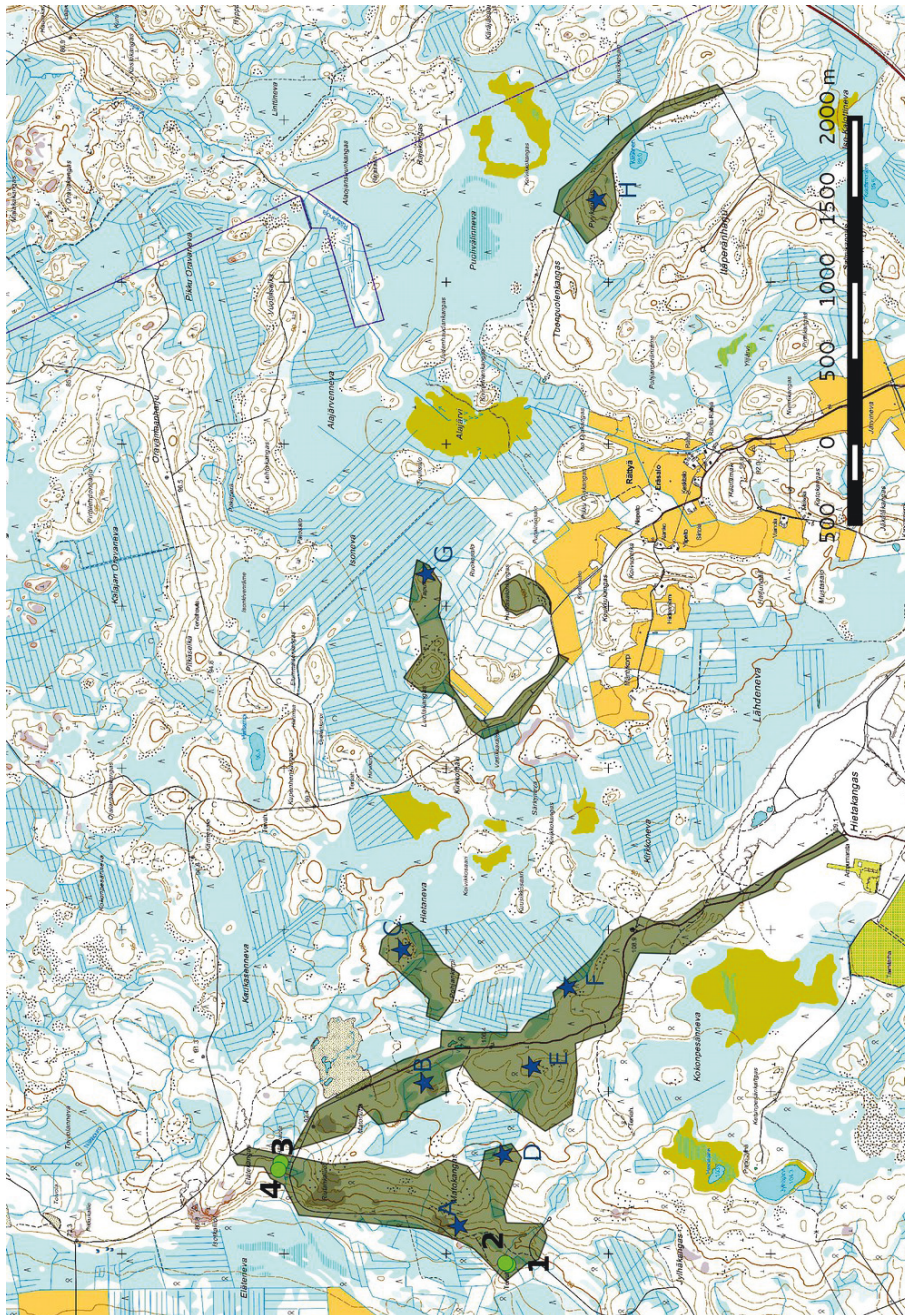
Inventoinnissa löytyi neljä uutta muinaisjäännöskohdetta, 2 tervahautaa (kohde 1 Matokangas ja kohde 3 Elätekangas), tervapirtin kiuas (kohde 2 Matokangas 2) ja rakennuksen perustus (kohde 4 Elätekangas 2).

Tämän hetken suunnittelutilanteen perusteella hankkeella ei ole vaikutusta muinaisjäännöksiin.

Lestijärvellä, 17.7.2015

*Jaana Itäpalo*  
Jaana Itäpalo

*Hans-Peter Schulz*  
Hans-Peter Schulz



Kartta 8. Yleiskartta kohteet 1 – 4 ja inventoidut alueet. Voimalapaikat (A – H) sinisenä tähtenä. Maanmittauslaitoksen peruskarttarasteri 1:20 000, 5/2015.



## 7. Kohdehakemisto

| Kohde            | sivu | tyyppi/<br>tyypin tarkenne             | ajoitus   | lkm | rauh.lk | status |
|------------------|------|--|-----------|-----|---------|--------|
| 1. Matokangas    | 16   | työ- ja valmistuspaikat<br>tervahaudat | uusi aika | 1   | 2       | U      |
| 2. Matokangas 2  | 18   | asuinpaikat tervapirtit                | uusi aika | 1   | 3       | U      |
| 3. Elätekangas   | 19   | työ- ja valmistuspaikat<br>tervahaudat | uusi aika | 1   | 2       | U      |
| 4. Elätekangas 2 | 20   | maarakenteet<br>rakennusperustus       | uusi aika | 1   | 2       | U      |

**Taulukko.** Status: U uusi muinaisjäännöskohde/löytöpaikka, MJ tunnettu muinaisjäännöskohde, KP muu kulttuuriperintökohde, M muu havainto

## 8. Kohdetiedot

### 1. Matokangas

**Mj-rekisteri:**

Laji: -  
Tyyppi: kiinteä muinaisjäännös  
Tyypin tarkenne: työ- ja valmistuspaikat  
Ajoitus yleinen: tervahaudat  
Lukumäärä: uusi aika  
Rauhoitusluokkaehdotus: 1  
2

**Paikkatiedot:**

Karttanumerot:  
TM35-lehtijako Q4142R  
vanha yleislehtijako 2342 03

Koordinaatit: P: 7094619 I: 353933  
z n. 77 m mpy

koord.selite: gps-mittaus  
Inventointimenetelmät: pintahavainnointi, kairaus  
Aiemmat löydöt: -  
Inventointilöydöt: -  
Aiemmat tutkimukset: -

**Maastotiedot:** Kohde sijaitsee Kannuksen keskustasta 7,1 km koilliseen Eskolanharjun länsilaidalla puron törmän eteläpuolella. Rehevä kangas, puusto tiheää kuusikko.

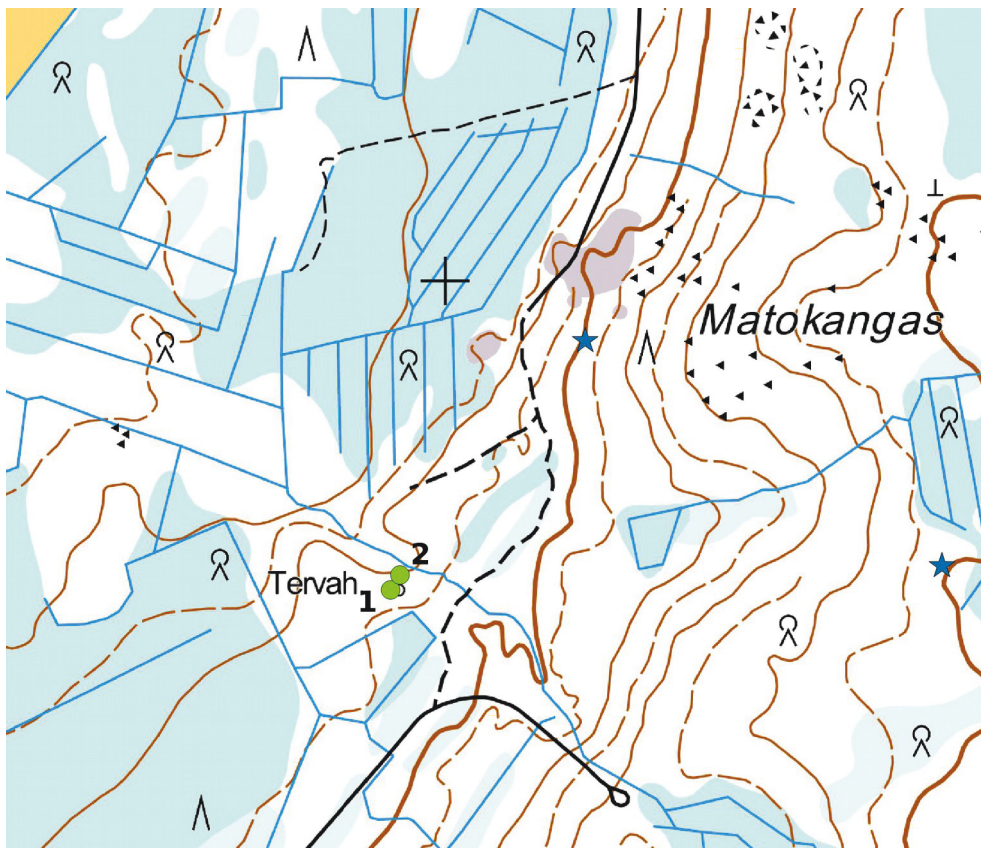
**Kuvaus:** Paikalla on tuplahauta, läpimitta ulompi valli mukaan lukien 16 m, sisempi valli mukaan lukien 12 m, kuopan halkaisija 8 m ja syvyys 1,3 m. Halssi suuntautuu luoteeseen purolle päin, pituus 5,5 m ja syvyys 2,1 m. Haudan päällä kasvaa eri-ikäisiä kuusia.

**Vaikutusten arvio:** Ei vaikutusta, kohde sijaitsee lähimmästä voimalapaikasta 390 m lounaaseen ja lähimmästä metsätiestä 80 m länteen.





Tervahaudan kuoppa kuvattu länteen.



Kohteet 1 ja 2. Mittakaava 1:5 000. Maanmittauksen peruskarttarasteri 1:20 000, 5/2015.





## 2. Matokangas 2

|                         |                        |
|-------------------------|------------------------|
| <b>Mj-rekisteri:</b>    | -                      |
| Laji:                   | kiinteä muinaisjäännös |
| Tyyppi:                 | asuinpaikat            |
| Tyyppin tarkenne:       | tervapirtin kiukaat    |
| Ajoitus yleinen:        | uusi aika              |
| Lukumäärä:              | 1                      |
| Rauhoitusluokkaehdotus: | 2                      |

### Paikkatiedot:

|                      |         |
|----------------------|---------|
| Karttanumerot:       |         |
| TM35-lehtijako       | Q4142R  |
| vanha yleislehtijako | 2342 03 |

|               |                      |
|---------------|----------------------|
| Koordinaatit: | P: 7094638 I: 353944 |
|               | z n. 76 m mpy        |

|                        |                            |
|------------------------|----------------------------|
| koord.selite:          | gps-mittaus                |
| Inventointimenetelmät: | pintahavainnointi, kairaus |
| Aiemmat löydöt:        | -                          |
| Inventointilöydöt:     | -                          |
| Aiemmat tutkimukset:   | -                          |

**Maastotiedot:** Kohde sijaitsee Kannuksen keskustasta 7,1 km koilliseen Eskolanharjun länsilaidalla puron törmän eteläpuolella. Rehevä kangas, tiheä kuusikko. Kohteen vieressä on pieni laavu.

**Kuvaus:** Tervapirtin kiuas sijaitsee kohteesta 1 Matokangas tervahauta n. 20 m koilliseen aivan puron törmän yläpuolella. Mitat ovat 2,5 x 1,6 m ja korkeus 0,6 m. Rakenne on kokonaan aluskasvillisuuden ja lehtien peittämä. Koepistossa havaittiin humuksen alla palaneita kiviä (5-15 cm) ja nokimaata.

**Vaikutusten arvio:** Ei vaikutusta, kohde sijaitsee lähimmästä voimalapaikasta 370 m lounaaseen ja lähimmästä metsätiestä 70 m länteen.



Kiuas kuvattu pohjoiseen



### 3. Elätekangas

**Mj-rekisteri:** -  
**Laji:** kiinteä muinaisjäännös  
**Tyyppi:** työ- ja valmistuspaikat  
**Tyyppin tarkenne:** tervahaudat  
**Ajoitus yleinen:** uusi aika  
**Lukumäärä:** 1  
**Rauhoitusluokkaehdotus:** 2

**Paikkatiedot:**  
**Karttanumerot:**  
TM35-lehtijako Q4142R  
vanha yleislehtijako 2342 03

**Koordinaatit:** P: 7096022 I: 354562  
z n. 82 m mpy  
**koord.selite:** gps-mittaus  
**Inventointimenetelmät:** pintahavainnointi, kairaus  
**Aiemmat löydöt:** -  
**Inventointilöydöt:** -  
**Aiemmat tutkimukset:** -

**Maastotiedot:** Kohde sijaitsee Kannuksen keskustasta 8,6 km koilliseen Eskolanharjun länsiosassa tasanteella Riuttakallioiden pohjoispuolella. Kuivahko hiekkakangas, varttunutta kasvatusmetsikköä.

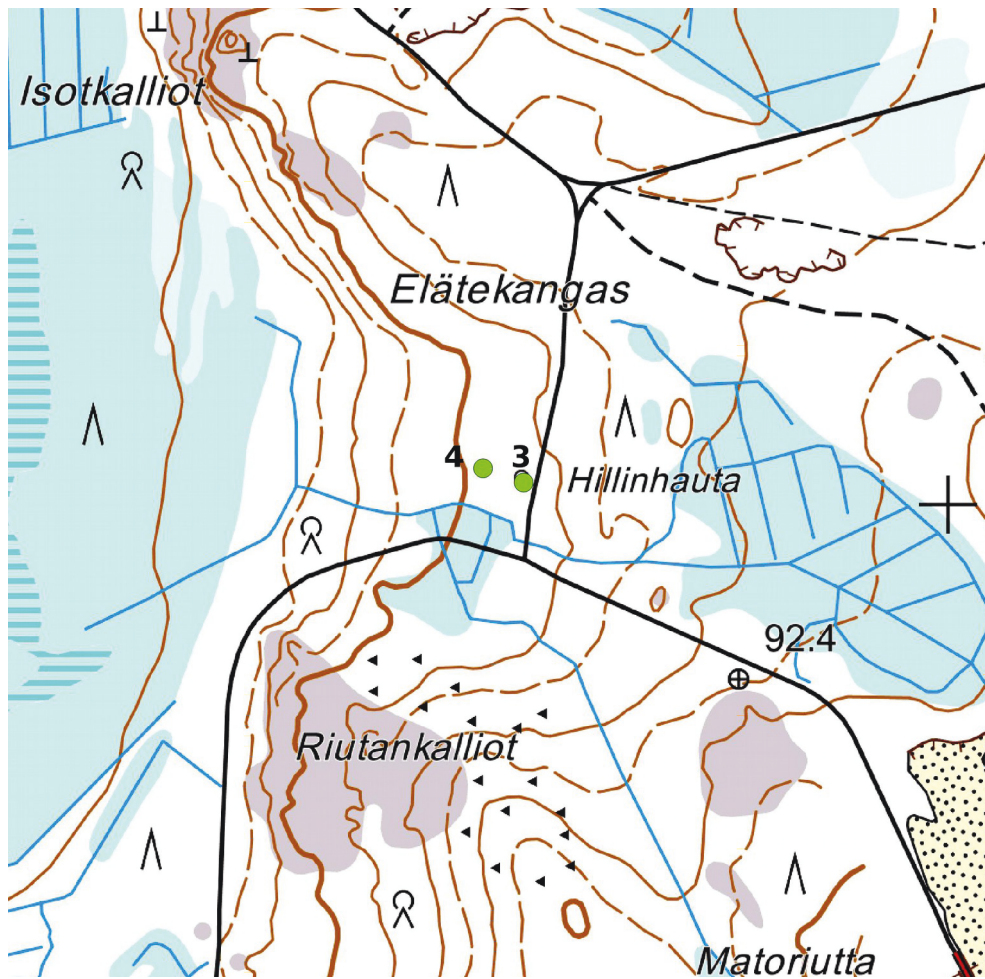
**Kuvaus:** Tuplahauta, läpimitta ulompi valli mukaan lukien 20 m, sisempi valli mukaan lukien 16 m, kuopan halkaisija 11 m ja syvyys 1,3 m. Halssi suuntautuu länteen, pituus 7 m ja syvyys 2,2 m, se on sortunut. Haudan päällä kasvaa isoja mäntyjä

**Vaikutusten arvio:** Ei vaikutusta, kohde sijaitsee lähimmästä voimalapaikasta n. kilometri pohjoiseen ja lähimmästä metsätiestä, jota voidaan mahdollisesti käyttää rakentamisvaiheessa, 60 m pohjoiseen.



Tervahauta kuvattu luoteeseen.





Kohteet 1 ja 2. Mittakaava 1:5 000. Maanmittauksen peruskarttarasteri 1:20 000, 5/2015.

#### 4. Elätekangas 2

**Mj-rekisteri:**

|                         |                       |
|-------------------------|-----------------------|
| Laji:                   | -                     |
| Tyyppi:                 | kiinteä muinaisjännös |
| Tyyppin tarkenne:       | asuinpaikat ?         |
| Ajoitus yleinen:        | rakennuksen perustus  |
| Lukumäärä:              | uusi aika             |
| Rauhoitusluokkaehdotus: | 1                     |
|                         | 2                     |

**Paikkatiedot:**

|                      |         |
|----------------------|---------|
| Karttanumerot:       |         |
| TM35-lehtijako       | Q4142R  |
| vanha yleislehtijako | 2342 03 |

|               |                      |
|---------------|----------------------|
| Koordinaatit: | P: 7006037 I: 354520 |
|               | z n. 82 m mpy        |

|                        |                                 |
|------------------------|---------------------------------|
| koord.selite:          | gps-mittaus                     |
| Inventointimenetelmät: | pintahavainnointi, lapionpistot |
| Aiemmat löydöt:        | -                               |
| Inventointilöydöt:     | -                               |
| Aiemmat tutkimukset:   | -                               |

**Maastotiedot:** Kohde sijaitsee Kannuksen keskustasta 8,6 km koilliseen Eskolanharjun länsiosassa tasanteella Riutankallioiden pohjoispuolella. Kuivahko hiekkakangas, varttunutta kasvatusmetsikköä.



**Kuvaus:** Kohde sijaitsee tervahaudasta Elätekangas noin 45 m länsiluoteeseen hiekkatasanteella. Paikalla on U-muotoinen maaperustus, ulkomitat 10 x 5,5 m. Perustuksen leveys on 0,6 – 0,8 m ja korkeus 0,3-0,5 m. Se on tehty alkuperäisen pintamaan päällä ja sisältää sekoittunutta maata humuksen alla. Pohjoispää on auki. Merkkejä tulisijasta ei havaittu. Kyseessä voi olla kämpän tai myös ison tallin perustus.

**Vaikutusten arvio:** Ei vaikutusta, kohde sijaitsee lähimmästä voimalapaikasta n. kilometri pohjoiseen ja lähimmästä metsätiestä, jota voidaan mahdollisesti käyttää rakentamisvaiheessa, 65 m pohjoiseen.



Maaperustus kuvattu lounaaseen.



Maaperustuksen eteläpää kuvattu lounaaseen.





## 10. Aineistoluettelo

### Digitaalinen aineisto:

Arkistolaitoksen digitaaliarkisto, Kannuksen pitäjänkartat, <http://digi.narc.fi/digi/slistaus.ka?ay=106574>

Geologian tutkimuskeskus,  
<http://gtkdata.gtk.fi/Maankamara/index.html>

Jyväskylän yliopiston julkaisuarkisto, <http://www.vanhakartta.fi/>

Maanmittauslaitos, avoimien aineistojen tiedostopalvelu,  
<https://tiedostopalvelu.maanmittauslaitos.fi/tp/kartta>

Maanmittauslaitos,  
<http://vanhatpainetutkartat.maanmittauslaitos.fi/>

Museovirasto: Kulttuuriympäristön rekisteriportaali, muinaisjäännösrekisteri ja kulttuuriympäristön tutkimusraportit arkeologia, Kannus:  
<http://kulttuuriymparisto.nba.fi/netsovellus/rekisteriportaali/portti/default.aspx>