



MUSEOVIRASTO  
PL 913  
00101 HELSINKI  
p. (09) 40 501  
www.nba.fi

## ARKEOLOGISEN KOHTEEN TARKASTUS

- lomake arkeologisen kohteen tarkastamiseen (ks. täyttöohje lopussa)

### 1. PERUSTIEDOT

<b>Kunta:</b> Helsinki	<b>Muinaisjäännösrekisteritunnus:</b> 1000027744 (uusi annettu tunnus)		
<b>Nimi:</b> Vartiosaari 2	<b>Ajoitus:</b> Historiallinen aika, 1900-luvun alku		
<b>Kohteen tyyppi:</b> Kulkuväylät	<b>Tyypin tarkenne:</b> Kummeli		
<b>Kohteen laajuus:</b> 4.7-5.1 metriä	<b>Lukumäärä:</b> 1		
<b>Laajuuden arviointiperuste:</b> Kummelin mittaus tarkastuksen yhteydessä			
<b>Laji</b> (ruksaa laji, ks. tarvittaessa lajin selitys täyttöohjeen kohdasta 1):			
<b>ruksi:</b> <b>X</b>	kiinteä muinaisjäännös mahdollinen muinaisjäännös muu kulttuuriperintökohde löytöpaikka luonnonmuodostuma muu kohde		
<b>Suunta ja etäisyys kirkosta:</b> 7.6 kilometriä itä-koilliseen Suurkirkosta			
<b>Sijaintikuvaus:</b> Vartiosaaren koillisosassa 32 metriin kohoavan kallion laella			
<b>Sijaintikoordinaatit:</b> (ETRS-TM35FIN)	<b>N:</b> 6673763	<b>E:</b> 393758	<b>Korkeus m mpy:</b> 32
<b>Koordinaattien tarkenne:</b> Koordinaatit ovat Kansalaisen karttapaikasta. Muutettuna ETRS-GKn-tasokoordinaateiksi ne ovat N: 6674894.6 ja E: 25504675.5. Tarkemman kaupungin kartan mukaan kummelin keskipiste on N: 6674894.3 ja E: 25504673.4 (ETRS-GK25) eli kaksi metriä lännempänä.			
<b>Peruskartta:</b> 203409			
<b>Rekisterikylä</b> (jos tarpeen):Vartiokylä		<b>Kiinteistötunnus</b> (jos tarpeen):	
<b>Tarkastaja:</b> Markku Heikkinen Helsingin kaupunginmuseo		<b>Tarkastusaika:</b> 7.9.2015	

### 2. TAUSTATIEDOT

<b>Aiemmat tiedot:</b> Kohde ei ole ollut muinaisjäännösrekisterissä Aiemmin Vartiosaaren internet-sivustossa käyntikohteena varustettuna tarkemmin tiedoin Museoviraston arkistoista ja Museoviraston konsultoimalta merimerkkien asiantuntijalta ei ole löytynyt kohteesta tietoja
<b>Aiemmat löydöt:</b> Ei löytöjä
<b>Tarkastuslöydöt:</b> Ei löytöjä

<b>Tarkastusolosuhteet:</b> Hyvät
<b>Liitteet:</b> Liite 1: Peruskarttaote Liite 2: Kantakarttaote Liite 3: Luonnospiirrokset röykkiöstä Liite 4: Valokuvaliite Liite 5: Haastattelutietoja väitetystä Vartiosaaren muinaishaudasta sekä näköalavuoren laella olevasta kummelistä (Jan Strang lähettänyt Helsingin kaupunginmuseolle /Markku Heikkiselle 7.9.2015).
<b>Muuta:</b>

### 3. TARKASTUSHAVAINNOT

<b>Tarkastuksen syy:</b> Kohde on tarkastettu Helsingin kaupunginmuseon toimesta Vartiosaaren kulttuuriympäristöselvityksen ja asemakaavoituksen takia vuosina 2009, 2012 ja 2015.
<b>Ympäristö ja maasto:</b> Vartiosaaren koillisosassa korkean kallion päällä. Merenpuolella kallio tippuu itään päin nopeasti kohti rantaa. Muissa suunnissa maasto pysyy tasaisena ja laskeutuu hyvin loivasti. Avokalliota, jossa kasvaa mäntyjä harvakseltaan. Sisämaan puolella on sekametsä (haapa, kuusi, mänty). Kaakkoon merelle päin avointa.
<b>Arkeologisen kohteen tarkempi kuvaus ja rajaus:</b> Kyseessä on lohkokivistä avokalliolle koottu neliömäinen kummeli, joka kapenee ylöspäin. Sen koko on alaosassa 4.7-5.1 metriä ja yläosassa 2.5-2.9 metriä. Sen korkeus on kalliosta riippuen 1.95-2.25 metriä. Seinän kaltevuuden takia ylä- ja alareunan ero on 75-80 cm, mutta itäseinä merelle päin on kaltevampi, 170 cm. Kummelin itäsivu osoittaa kaakkoon Kallahdensenlän keskiosan Kivisaaren ja Satamasaaren välistä menevää väylää kohti.  Kummeli on ollut paikallisten tiedonantojen mukaan aiemmin korkeampi ja valkoiseksi kalkittu. Paikallisen asukkaan Edit Grönin (ks. liite) mukaan kolmannes on kadonnut.
<b>Muuta tietoa:</b> Kummeli on mainittu aiemmin Vartiosaaren internet-sivustossa.  Jan Strang (k. liite) on haastatellut paikallisia alkuperäisiä asukkaita vuonna 2006. Ernst Wasenius jr mukaan hänen isänsä Adolf Wasenius kertoi hänelle olleensa pikkupoikana paikalla kun vuoden 1905 paikkeilla rantaan oli ankkuroitunut venäläinen höyryfregatti. Se matruusit rakensivat noin viikon aikana valkoiseksi kalkitun kummelin. Edit Grön kertoo että Ernst Wasenius jr mukaan hänen isänsä oli kertonut että venäläiset olivat korjanneet sitä.  Muinaisjäännösrekisterissä lounaispuolelle sijoitettu mahdollinen röykkiö (91010027) on tuhoutunut. Vartiosaaren länsiosassa sijaitsee vanha kivilouhimo.

### 4. SUOJELUTIEDOT

<b>Kunto:</b> Melko hyvä, ilmeisesti yläosaa purettu
<b>Hoidon tarve:</b>
<b>Ehdotus suoja-alueeksi</b> (miehellään myös kartalla rajauksena esitettynä): 2 metriä kummelin ulkoreunoista
<b>Tiedossa olevat maankäyttöhankkeet:</b> Vartiosaaren osayleiskaavoitus on meneillään (helmikuu 2016). Kummeli sijaitsee kaavassa virkistysalueella (V/s), jonka luonto-, maisema ja kulttuurihistorialliset sekä geologiset arvot tulee säilyttää.
<b>Muut säilymiseen vaikuttavat asiat:</b> Mahdollisten uusien asuinalueiden tulo tulee vaikuttamaan lisääntyvän käyntimäärän takia kohdetta kuluttavana
<b>Kohteesta käytettävissä olevan tiedon määrä ja laatu</b> (jos tarpeen): Tiedot alkuperäisten asukkaiden kertomaa. Arkistolähteitä ei ole tätä varten löydetty.

## 5. MUUTA

**Tarkastajan yhteystiedot:** Markku Heikkinen, Helsingin kaupunginmuseo

**Muut tiedot:**

**Lähilöydöt:**

**Opas kohteelle** (nimi ja yhteystiedot, jos eri kuin tarkastaja):

## 6. PÄIVÄYS JA KERTOMUKSEN LAATIJAN ALLEKIRJOITUS

**Päiväys:** 10.2.2016

**Allekirjoitus:**

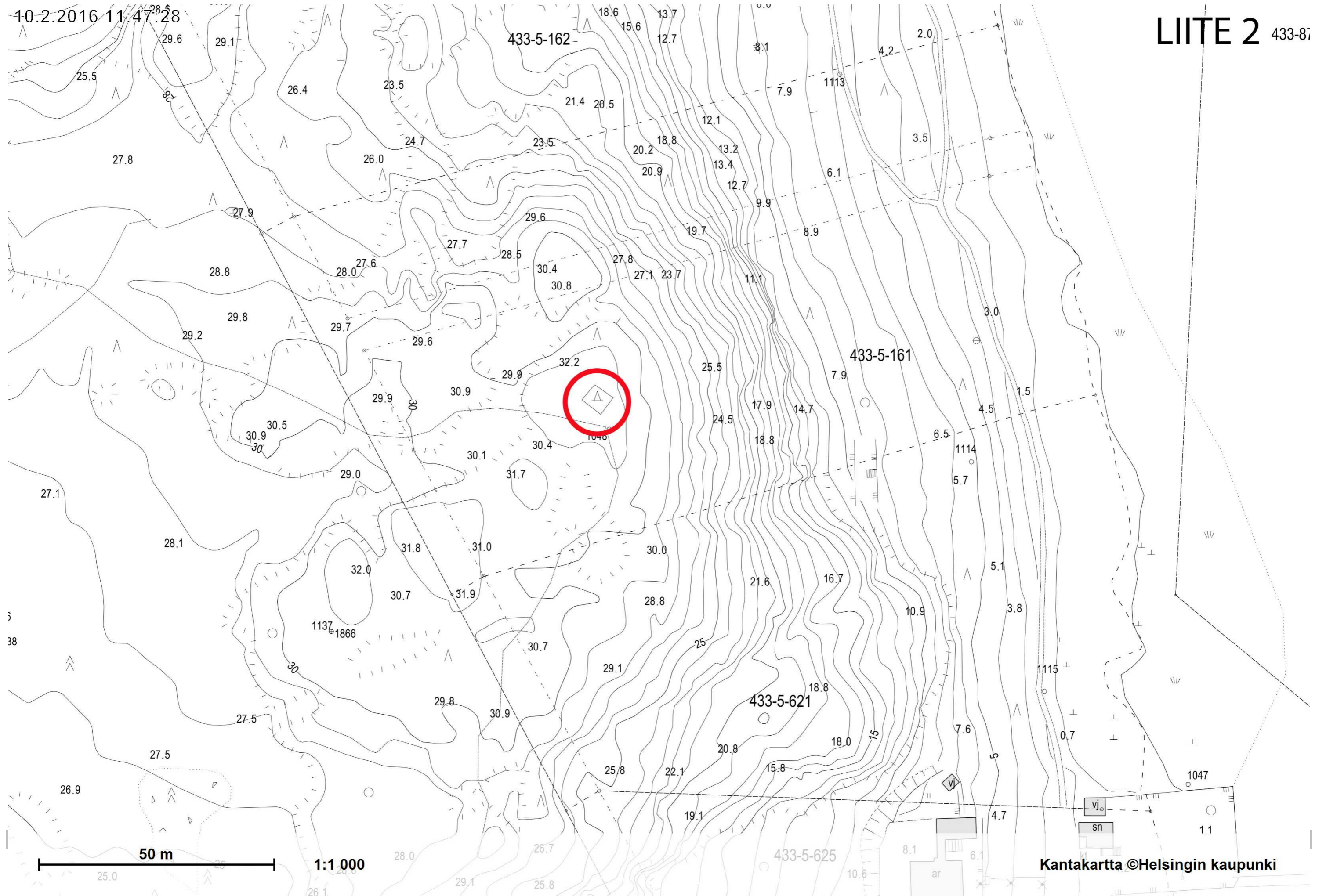
## Helsinki, Vartiosaari 2



Kummelin sijainti merkitty karttaan sinisellä nuolella. Karttaote: Maanmittauslaitoksen Kansalaisen karttapaikka

10.2.2016 11:47:28

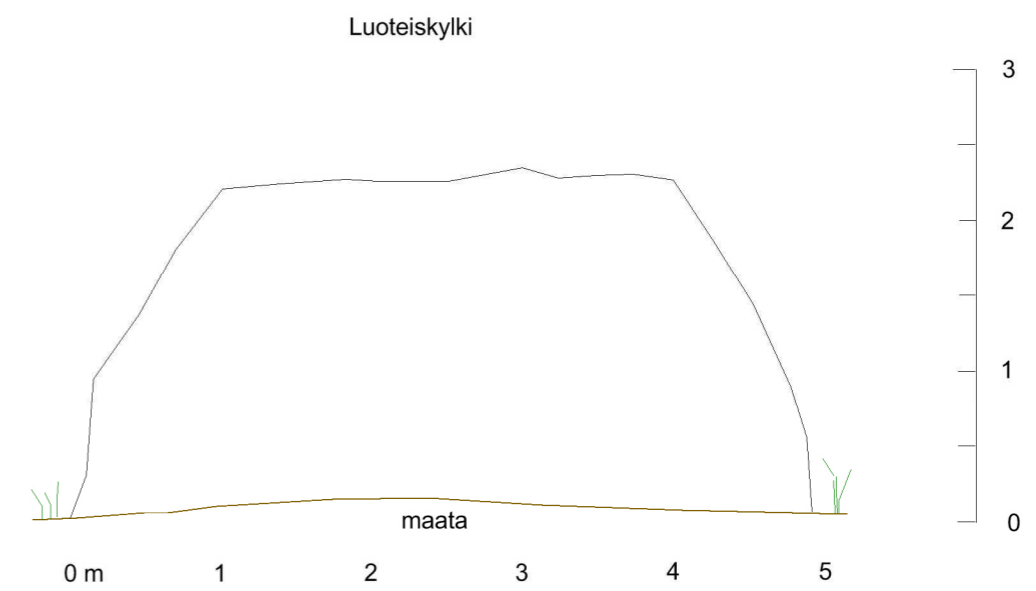
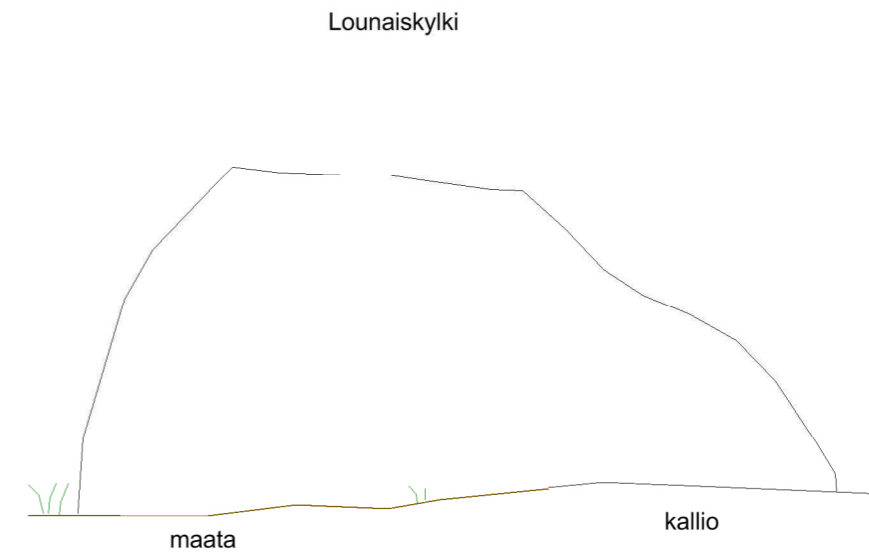
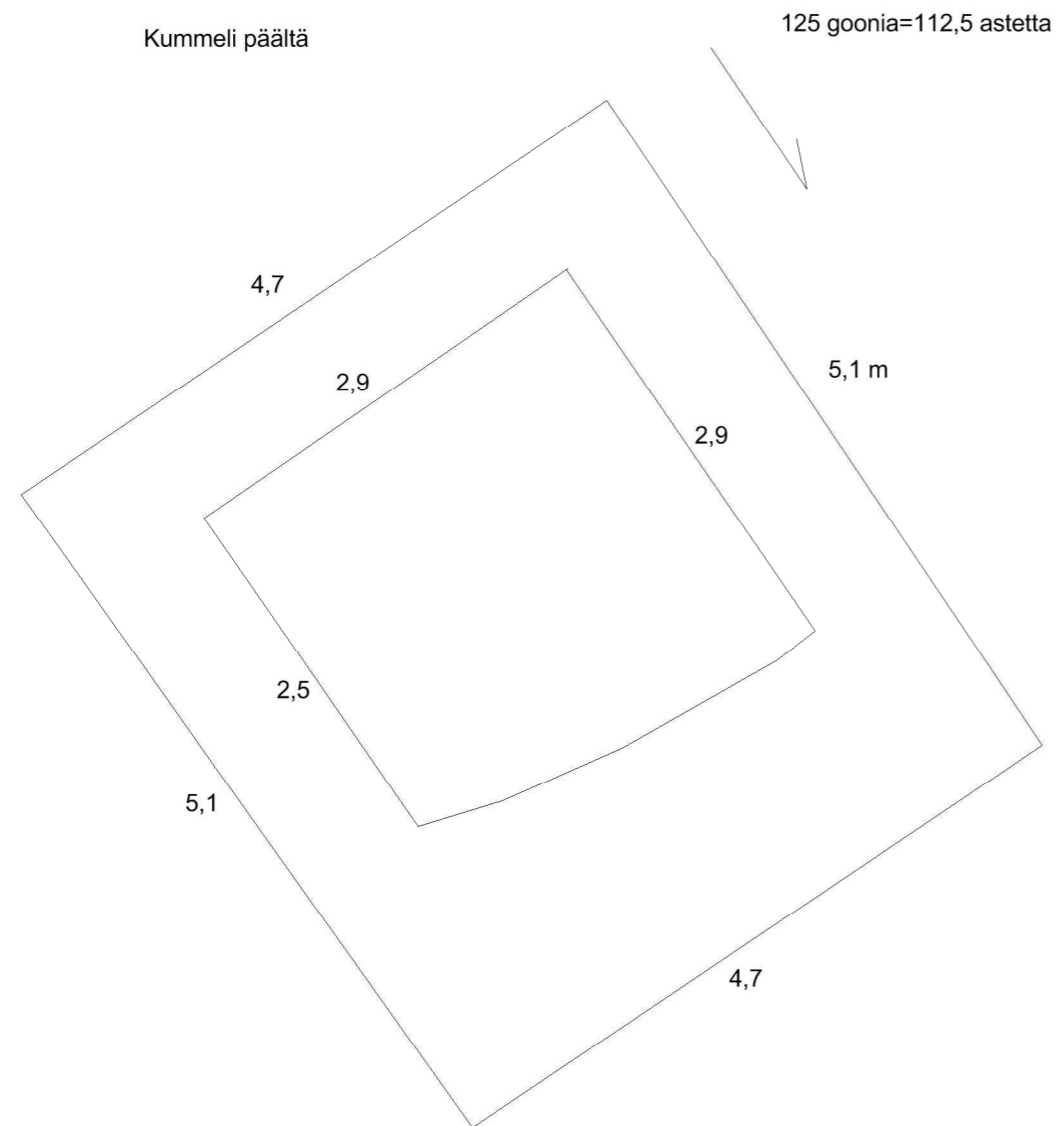
# LIITE 2 433-87



50 m

1:1 000

Kantakartta ©Helsingin kaupunki



<b>HELSINKI, Vartiosaari 2015</b>	Luonnoskartta, Vartiosaren kummeli päältä, profiilit lounais- ja luoteiskyljistä. Mk 1:50
M. Heikkinen	
MITTAUSDOKUMENTOINTI M. Heikkinen & H. Hämäläinen 7.9.2015 Digitointi: H. Hämäläinen 2016	HELSINGIN KAUPUNGINMUSEO, KULTTUURIYMPÄRISTÖ, ARKEOLOGIA
	LIITE 3



# LIITE 4

Helsinki, Vartiosaari 2

Kuvat: Markku Heikkinen/Helsingin kaupunginmuseo



Kuva 1. Kummeli. kuvaus-  
suunta NW.



Kuva 2. Lähikuva kumme-  
lista. Kaakkois- ja lounais-  
sivu. Kuvaussuunta NW.



Kuva 3. Kummelin lounais-  
sivu. Kuvaussuunta NE.



Kuva 4. Kummelin luoteis-  
sivu. Kuvaussuunta SE.



Kuva 5. Kummelin koillissi-  
vu. Kuvaussuunta SW.



Kuva 6. Kummelin koillis-  
ja kaakkoisivu. Kuvaus-  
suunta W.





Kuva 7. Kuva kummelin  
päältä kohti Kallahdensel-  
kää. Kuvaussuunta SE.

**Haastattelutietoja näköalavuoren laella olevasta kummelista**

(Jan Strang lähettänyt Helsingin kaupunginmuseolle /Markku Heikkiselle 7.9.2015)

**Ernst Wasenius jr kummelista 3.12.2006 Jan Strangille puhelimesta (JS merkinnyt muistiin heti keskustelun jälkeen):**

*"Isäni Adolf Wasenius kertoi minulle olleensa pikkupoikana paikalla, vuoden 1905 paikkeilla, kun venäläiset matruusit rakensivat merimerkin. Saaren edustalle ankkuroi noin viikon ajaksi venäläinen höyryfregatti ja sieltä lähetettiin matruuseja töihin. Kummeli kalkittiin valkoiseksi, jotta se näkyisi etäälle."*

**Edit Grön kummelista 9.12.2006 Jan Strangille Villa Suotorpassa (JS nauhoittanut ja purkanut nauhalta):**

*"Joku teki siitä graduansa ja oli päätellyt, että se oli vanha viikinkiaikainen hauta. Merimerkki tämä kivikasa on ollut... Minun lapsuudessani se oli valkeaksi kalkittu. Kyllä siitä kolmasosa puuttuu. Sitä on aikojen kuluessa hajotettu ja kiviä käytetty muihin tarkoituksiin... Me muistimme, että Kalle [Ernst jr] Wasenius oli Arvolle kertonut, että hänen isänsä oli kertonut että venäläiset sitä korjasivat."*

**Jan Strangin huomautuksia 7.9.2015**

Edit Grön (s. 1926) on asunut koko ikänsä Vartiosaassa ja asuu siellä yhä. Hänen vanhempansa muuttivat saareen vuoden 1920-paikkeilla ja rakensivat sinne perheelle asunnon v. 1924. Isä Toivo Grön oli kirvesmies ja maataloustyöläinen, lyhyen aikaa myös Wådötorpin tilan maatalouden vuokraaja. Editin veli Arvo (kuollut 2000-luvun alussa) muutti saaresta pois 1950-luvulla, mutta kävi siellä säännöllisesti vanhempiansa luona. Hän oli saaren historiasta kiinnostunut häneltä on säilynyt Vartiosaareen liittyvää muistiin merkittyä tekstiä.

Ernst Wasenius jr (s.1933) on Wådötorpin tilan perustajan hammaslääkäri Ernst Waseniuksen pojan, lääkäri Adolf Waseniuksen poika. Adolf Waseniuksella oli Vartiosaassa kesähuvila 1970-luvulle saakka, joka loppuaikoina oli lähinnä Ernst Waseniuksen jr:n käytössä.

# ARKEOLOGISEN KOHTEEN TARKASTUSLOMAKKEEN TÄYTTÖOHJE

- täyttöohje Museoviraston arkeologisen kohteen tarkastuslomakkeeseen

Lomake on tarkoitettu avuksi arkeologisen kohteen maastotarkastuksessa tehtyjen havaintojen raportoimiseen ja se on word-muotoinen. Kenttiin voi kirjoittaa tietoa niin paljon, kuin on tarpeen. Sähköiset kartat, koordinaattitaulukot ja valokuvat voi liittää lomakkeen loppuun suoraan sähköisiksi liitteiksi. Liitteitä voi lisätä haluamansa määrän esimerkiksi sivunvaihto-työkalulla.

## Kohta 1. Perustiedot

- lomakkeeseen täytetään kohteeseen liittyvät sijaintitiedot (kunta, koordinaatit, peruskartta, sijainti suhteessa kirkkoon ja yleinen sijaintikuvaus)
- lomakkeeseen täytetään kohdetta luonnehtivat tiedot (nimi tai ehdotus nimestä, ajoitus, kohteen tyyppi ja tyyppin tarkenne muinaisjäännösrekisterin asiansanojen mukaan, lukumäärä (kpl) ja Museoviraston muinaisjäännösrekisterin tunnus, jos kohteella on sellainen)
- lomakkeeseen kirjataan arvio kohteen laajuudesta ja perustelu sille
- lomakkeeseen täytetään kohteen laji tarkastushavaintojen perusteella (ks. enemmän Museoviraston laatima Suomen arkeologisten kenttöiden laatuohje 2014, sivut31-32, <http://www.nba.fi/fi/File/2210/laatuohje.pdf>):
  - *kiinteä muinaisjäännös* on muinaismuistolain (295/1963) rauhoittama kohde, jonka täsmällinen maantieteellinen sijainti on osoitettavissa.
  - *mahdollinen muinaisjäännös* on kohde, jota ei ole voitu maastossa tarkastuksen yhteydessä tunnistaa tai paikantaa luotettavasti. Kohteen luonteen selvittäminen muinaisjäännöksenä edellyttää esimerkiksi tarkempia arkeologisia selvityksiä kuin tarkastuksen yhteydessä on ollut mahdollista tehdä.
  - *muu kulttuuriperintökohde* on kohde, jota ei voi todeta muinaismuistolain tarkoittamaksi muinaisjäännökseksi. Yleisimpiä kulttuuriperintökohdeita ovat käytössä pysyneet historialliset kylänpaikat ja tiet, toisen maailman sodan aikaiset sotahistorialliset kohteet ja alle 100 vuotta nuoremmat hylät. Ensimmäiseen maailmansotaan liittyvät kohteet ovat yleensä kiinteitä muinaisjäännöksiä.
  - *löytöpaikka* on irtaimen muinaisesineen löytöpaikka tai -alue, johon liittyy jonkinlainen paikkatieto. Löydöllä ei ole yhteyttä kiinteään muinaisjäännökseen tai sitä ei voida osoittaa. Ilman arkeologista kontekstia olevaa löytöä kutsutaan *irtolöydöksi*.
  - *luonnonmuodostuma* on luonnon synnyttämä tai muovaama kohde, jota voidaan esimerkiksi luulla ihmisen tekemäksi tai jota ihminen on voinut muokata. Tällaisia ovat esimerkiksi muinaiset rantamuodostumat (pirunpellot, rantapalteet) ja luolat.
  - *muu kohde* on esimerkiksi tuhoutunut/tutkittu muinaisjäännös, kätkölöytö tms. kohde
- lomakkeeseen täytetään tiedot rekisterikylästä ja kiinteistötunnuksesta, jos tarpeen
- huom: rauhoitusluokkaa ei edellytetä enää määriteltäväksi.

## Kohta 2. Taustatiedot

- lomakkeeseen täytetään tiedot mahdollisista aiemmista tiedoista ja löydöistä
- lomakkeeseen täytetään tiedot tarkastuksen yhteydessä mahdollisesti tehdyistä löydöistä
- lomakkeeseen täytetään tiedot tarkastusolosuhteista ja niiden vaikutuksesta havaintoihin
- lomakkeeseen täytetään tieto tarkastuksen liitteistä (karttaliitteet, kuvaliitteet, koordinaattitietolistat ym.).

## Kohta 3. Tarkastushavainnot

- lomakkeeseen täytetään tiedot tarkastuksen syystä ja siihen liittyvistä asioista
- lomakkeeseen kuvataan kohteen ympäristö ja maasto
- lomakkeeseen kuvataan tarkastettu kohde ja rajaus.

## Kohta 4. Suojelutiedot

- lomakkeeseen täytetään tiedot kohteen kuntoa koskien ja hoidon tai korjaamisen tarvetta koskevat havainnot
- lomakkeeseen laitetaan ehdotus suoja-alueeksi ja sen perustelut. Ehdotus esitetään mielellään myös kartalle rajattuna.
- lomakkeeseen täytetään tiedot mahdollisista maankäyttöhankkeista ja/tai muista säilymiseen vaikuttavista olennaisista asioista (luonnon aiheuttama eroosio tms.)
- lomakkeeseen laitetaan haluttaessa arvio kohteesta käytettävissä olevien tietojen luonteesta ja määrästä:
  - tietotaso 1 = kohteesta on riittävästi tietoa sen luonteen ja iän tarkemmaksi määrittelemiseksi
  - tietotaso 2 = kohteen luonteen ja iän määrittely edellyttää tarkempia arkeologisia selvityksiä.

## Kohta 5. Muuta

- lomakkeeseen täytetään tiedot tarkastajan yhteystiedoista
- lomakkeeseen täytetään tiedot lähilöydöistä ja mahdollisista muista tiedoista
- lomakkeeseen täytetään tiedot henkilöstä, jota voi tarvittaessa toimia paikalla oppaana.

## Kohta 6. Allekirjoitus

- lomake allekirjoitetaan ja päivätään.