

Kokkola 2015

Hangaksen asemakaavan arkeologinen inventointi



Jaana Itäpalo ja Hans-Peter Schulz 1.2.2016



KESKI-POHJANMAAN ARKEOLOGIAPALVELU



Tiivistelmä

Keski-Pohjanmaan Arkeologiapalvelu suoritti arkeologista inventointia Keski-Pohjanmaalla Kokkolassa Hangaksen asemakaavan suunnittelualueella. Työn tilaaja on Kokkolan kaupungin kaavoituspalvelut. Maastotyöt tehtiin 26.10.2015 yhteensä 1,5 päivän aikana, työn suorittivat FM Jaana Itäpalo ja MA/FM Hans-Peter Schulz.

Suunnittelualue sijaitsee Kokkolan keskusta n. 3,5 km etelään ja on n. 24 ha. Kaavan alueella ei ole tunnettuja muinaisjäännöksiä tai muita kulttuuriperintökohteita. Lähin mahdolliseksi muinaisjäännökseksi luokiteltu kohde *Isokylä Galgbacken*, id-tunnus 1000010123, sijaitsee kaavan lounaispuolella.

Inventoinnissa luokiteltiin yksi uusi muinaisjäännos *Hangas*, missä on peltoaitoja ja peltoaitaus. Lisäksi luokiteltiin muita kulttuuriperintökohteita, jotka ovat peltoaitoja, kellarin perustus, ja raivauskivikko. Entuudestaan tunnettua Isokylä Galgbackenin kohdetta ei voitu varmistaa muinaisjäännökseksi ja kohde luokiteltiin muuksi havainnoksi.



Sisällysluettelo

	S.
1. Perustiedot.....	3
2. Inventoinnin lähtökohdat ja menetelmät.....	3
2.1. Esiselvitys.....	4
2.2. Tutkimushistoria.....	4
2.3. Maastoinventointimenetelmä.....	4
3. Maisema, topografia ja geologia.....	4
4. Alueen esihistoriallinen maankäyttö.....	6
5. Alueen historiallisen ajan maankäyttö.....	6
6. Tulokset.....	7
7. Yleiskartta.....	8
8. Kohdehakemisto.....	9
9. Kohdetiedot.....	9
10. Aineistoluettelo.....	21

Kansikuva: Kohde 1. Hangas, peltoaitaa kaavan pohjoispuolella.



1. Perustiedot

Inventointialue: Hangaksen asemakaava

Tilaja: Kokkolan kaupunki/kaavoituspalvelut

Inventoinnin laji: osainventointi

Kenttätöaika: 26.10.2015 yhteensä 1,5 päivää

Karttanumerot: TM35-lehtijako, Q4121L (mk 1:20000)
vanha yleislehtijako, 232210 (mk 1:20000)

Korkeus: n. 7,5-12,5 m mpy

Koordinaattijärjestelmä: ETRS-TM35 FIN -tasokoordinaatisto

Kopio raportista: Museoviraston arkisto (digitaalinen ja paperikopio), K. H. Renlundin museo (digitaalinen kopio)

Aiemmat löydöt: -

Inventointilöydöt: -

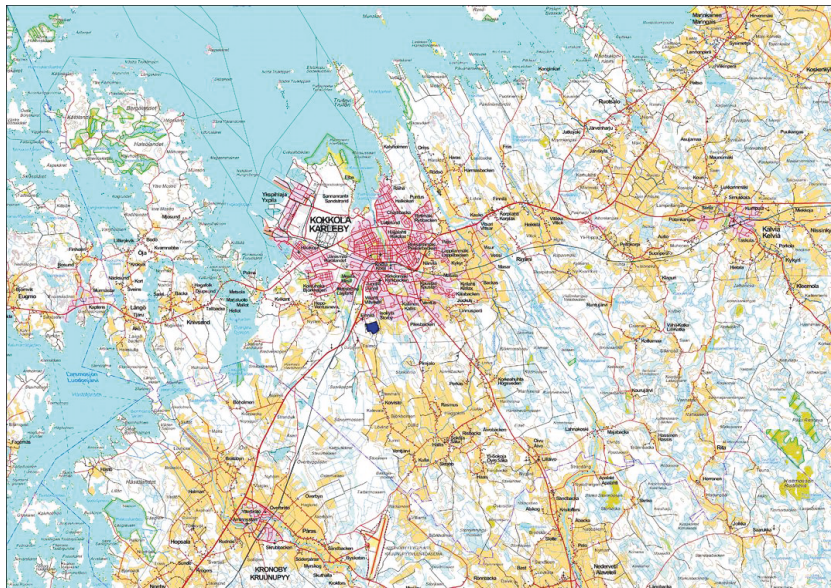
Aiemmat tutkimukset: lähialueella 2007 Jaana Itäpalo (Kokkolan kantakaupungin yleiskaava 2030 – Arkeologisten kohteiden inventointi)

2. Inventoinnin lähtökohdat ja menetelmät

Kokkolan kaupungissa on käynnistetty Hangaksen asemakaavan suunnittelutyö. Noin 24 ha laaja suunnittelualue sijaitsee keskustasta n. 3,5 km etelään Isonkylän taajaman eteläpuolella. Yhtenä kaavoitustyön taustaselvityksenä tehtiin arkeologinen maastoinventointi syksyllä 2015.

Alueella ei sijaitse tunnettuja muinaisjäännoiksi tai muita kulttuuriperintökohteita. Heti kaavan lounaispuolella on mahdolliseksi muinaisjäännokeksi luokiteltu kohde *Galgbacken*, mestauspaikka, id-tunnus 1000010123. Alle puolen kilometrin etäisyydellä sijaitsee useita kohteita. Merkittävimmät niistä ovat kuppikivikohteet Isokylä *Finellin tontti* ja *Kivimäki*. *Blåbärbacken 1* kohteessa on tervahautoja, *Blåbärbacken 2:ssa* kaksi viljelysaitausta. Noin 350 m itään on sijainnut 1700-luvun isojakokartan mukaan *Raxon* talo, mutta ainakaan toistaiseksi sitä ei ole maastossa paikannettu.¹

Tämän työn tarkoitus on antaa taustatietoa muinaisjäännoksistä ja muista kulttuuriperintökohteista kaavoitustyön suunnittelun tarpeisiin.



Taustakartta MML@10/2015

Hangaksen asemakaavan sijainti.

¹ Tunnettujen muinaisjäännoisten kohdetiedot esitetään Museoviraston ylläpitämän muinaisjäännoisrekisterin ja aiempien tutkimusraporttien tietojen mukaan, ks. muinaisjäännoisrekisteri ja Kulttuuriympäristön tutkimusraportit, Kokkola, <http://kulttuuriymparisto.nba.fi/netsovellus/rekisteriportaali/portti/default.aspx>.



2.1. Esiselvitys

Tunnettujen muinaisjäännösten ja uuden arkeologisen potentiaalin arviointi perustuu kaavan ja lähialueella aiemmin tehtyjen maastotutkimusten tuloksiin ja erilaisiin aineistoihin, joiden avulla pyritään löytämään uusia kohteita ja erottamaan muinaisjäännösten sijainnille relevantit alueet. Keskeisiä aineistoja ovat GTK:n kalliomaaperäkartat, Maanmittauslaitoksen ortoilmakuvat, korkeusmalli sekä laserkeilausaineiston pistepilviaineisto. Laserkeilausmenetelmän pistepilviaineisto, pistetiheys vähintään 0.5 pistettä neliömetrillä, tuottaa hyvin tarkkaa tietoa kohteensa pinnanmuodoista, ja menetelmän avulla voidaan paikantaa tarkasti lähinnä erilaisia kuoppakohteita, kuten asumuspainanteita, tervahautoja ja hiilimiiluja tai isoja vallirakenteita. Menetelmän avulla voidaan tunnistaa myös muinaisjäännösten sijainnille sopivia maaston kohtia, joita ei muiden menetelmien avulla voida havaita.

Historiallisen ajan kohteiden selvityksessä käytettiin K. H. Renlundin museossa säilytettävää historiallista karttamateriaalia sekä K. H. Renlundin museossa tehtyjen aluetta koskevien selvitysten tietoja. Vanhimmat käytetyt kartat ovat Johan Cajanuksen ja Matthias Röringin 1757-1767 laatimat isojakokartat. Keskeisin käytetty kirjallisuus on Kaarlelan pitäjän historia ja Kokkolan kaupungin historia.

2.2. Tutkimushistoria

Kaavan alue kuului vuoden 2007 Kokkolan kantakaupungin yleiskaavan inventointiin (Jaana Itäpalo. K. H. Renlundin museo). Tuolloin siltä ei paikannettu uusia muinaisjäännöksiä. Mahdolliseksi muinaisjäännökseksi luokiteltiin *Isokylä Galgbacken* mestauspaikka, joka sijaitsee kaavan tuntumassa lounaispuolella.

2.3. Maastoinventointimenetelmä

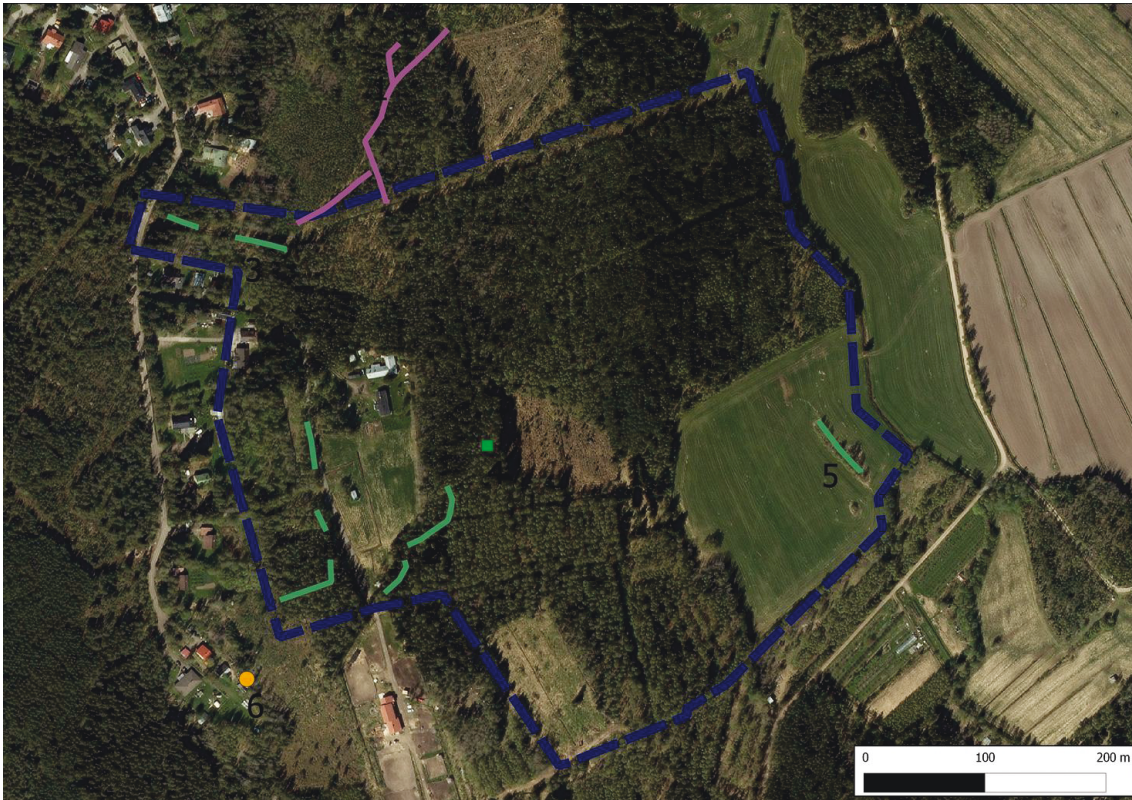
Kaavan alue arvioidaan yleispiirteisesti maastossa kokonaan ja tarkemmin ne, jotka esiselvityksen perusteella osoittautuvat relevanteiksi löytää uusia muinaisjäännöksiä. Tähän kuuluu mm. laserkeilausaineiston perustuvien havaintojen varmistamista. Myös kaavan länsipuolella oleva uusi asuinalue tarkastettiin.

Inventointi perustuu pääosin silmänvaraisiin pintahavaintoihin. Uusia muinaisjäännöksiä etsitään mm. maanpinnan korkeussuhteiden, maaperän ja poikkeavan kasvillisuuden perusteella. Mahdollisten kulttuurikerrosten toteamiseksi ja havaittujen rakenteiden iän (resentti < > muinaisjäännös) sekä tarkoituksen selvittämiseksi tehdään tarpeen mukaan n. 30 x 30 cm:n kokoisia koekuoppia ja kairausta 2 cm:n kairalla. Esiselvityksen perusteella laajoihin koekuopituksiin ei ollut tarvetta. Havaitut muinaisjäännökset ja kulttuuri perintökohteet valokuvataan ja niiden ympäristöstä kirjataan maasto- ja maisemaselvityksiä sekä mahdolliset taustatiedot. Muinaisjäännösten sijainti mitataan gps-paikantimella, jonka tarkkuus on n. +/- 3-6 m. Paikkatietohallintaan käytetään QGis 2.0. -ohjelmaa ja GrassGis 7.0 -ohjelmaa Lidar (Light Detection and Ranging)-pistepilviaineiston käsittelyssä ja terrain-analyyseissä.

3. Maisema topografia ja geologia

Kaavan alue sijaitsee Kokkolan keskustasta n. 3,5 km etelään Isonkylän taajaman eteläpuolella. Pääosin alue on metsämaastoa, kaakkoiskulmassa on peltoa. Kaavan länsipuolella on omakotitaloalueita, itäpuolella peltoja, pohjois- ja eteläpuolella metsämaastoa. Kohdealueella sijaitsee yksi tila.

Alue on rautakautisella korkeudella 7,5-12,5 mpy. Maasto on enimmäkseen alavaa ja tasaista. Ainoa korkeampi kohta sijaitsee Hangaksen tilan kaakkoispuolella. Maalaji on moreenia ja monin paikoin hyvin kivikkoista, pohjoisosassa on myös louhikkoista maastoa. Aluetta on ojitettu.



Hangaksen asemakaavan rajausta ortokuvalla. Inventoinnissa havaittu muinaisjäännös, peltoaita, merkitty punaisella viivalla, kulttuuriperintökohteet vihreällä viivalla ja vihreällä neliöllä, muu havainto keltaisella ympyrällä. Ortokuva Mml 10/2015.



Kaava lidar-pistepilviaineistoa vasten (pistetiheys vähintään 0.5 pistettä neliömetrillä). Mml:n laserkeilausaineiston pistepilviaineisto (10/2015). Ennen inventointia tunnettu mahdollinen muinaisjäännös merkitty ympyrällä.

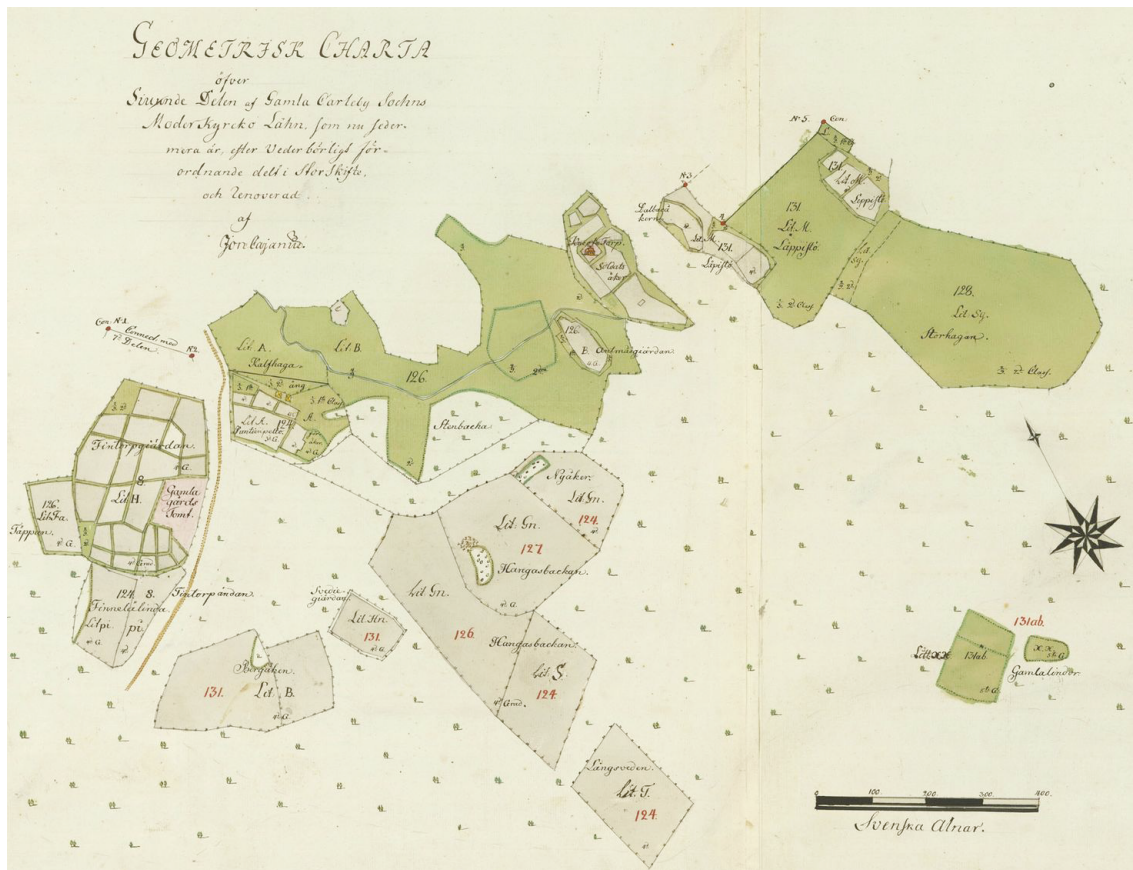


4. Alueen esihistoriallinen maankäyttö

Alue sijaitsee keski- ja myöhäisrautakauden korkeudella 7,5-12,5 mpy. Lähistöltä ei tunneta esihistoriallisia muinaisjäännöksiä. Noin 400-500 metrin etäisyydellä olevat kuppikivikohteet *Isokylä Finellin tontti* ja *Kivimäki* sijaitsevat myöhäisrautakauden korkeudella. Kohteita ei ole kuitenkaan tutkittu tarkemmin esimerkiksi luonnontieteellisin menetelmin ja niitä ei ole voitu ajoittaa.

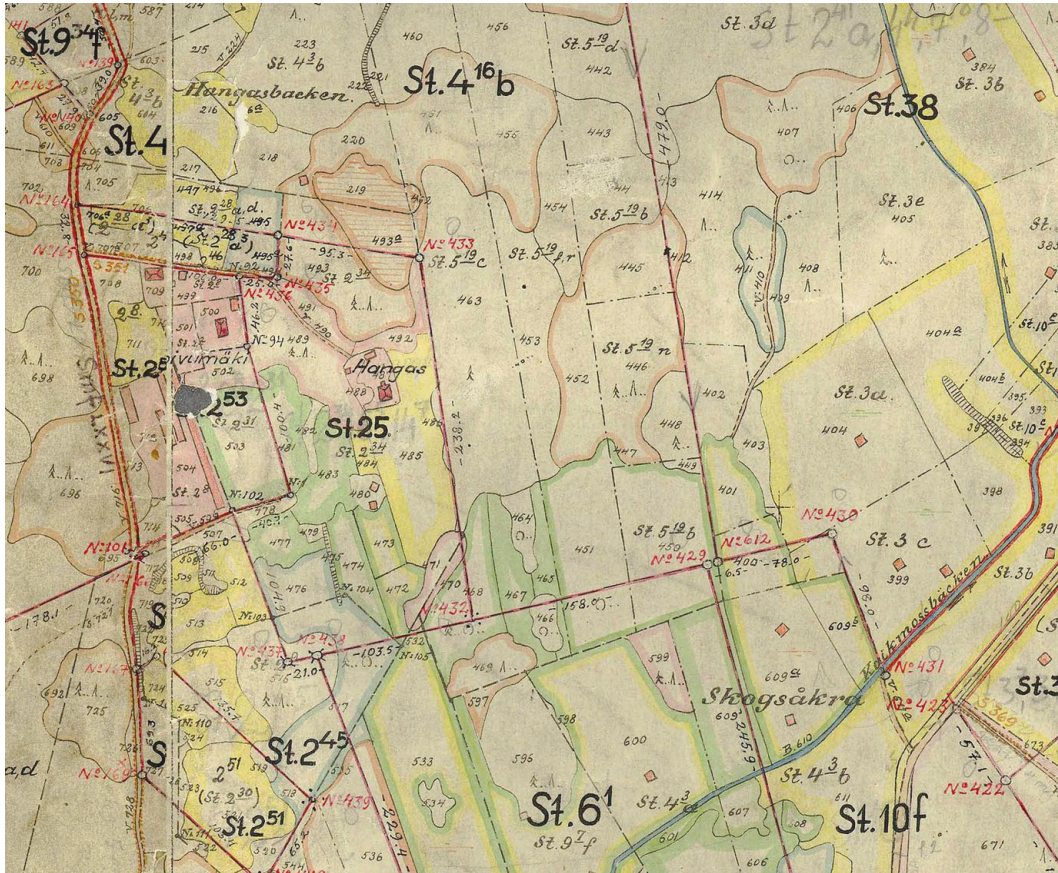
5. Alueen historiallisen ajan maankäyttö

Isonkylän varhaisin historiallisen ajan asutus on hämärän peitossa. Voidaan kuitenkin olettaa, että vanhin asutus syntyi jo keskiajalla mm. sen perusteella, että 1547-1647 Isosakylässä oli ainakin jo 12 taloa.² Inventointialueella ei sijaitse ennen isoajakoa perustettuja talojen tai torppien paikkoja. Lähin kantatalon paikka Finnilä, Fintorp sijaitsee n. 300 m luoteeseen. Tiettävästi alueella ei ole sijainnut teollisuuslaitoksia, ja ei ole erittäin potentiaalista löytää merkkejä muista elinkeinoista kuin maataloudesta.



Ote Johan Cajanusen piirtämästä isoajakokartasta vuodelta 1767. Kaavan alueelle sijoittuvat osin kartassa alhaalla tilukset numerolla 124 ja 126 sekä kartassa oikealla alhaalla olevat pellot. Alkuperäinen kartta Kansallisarkistossa, digitaalinen kopio kartasta K. H. Renlundin museossa.

² Kaarlelan pitäjän historia 1. 1984. S.380.



Kaavan aluetta uusjaon kartoilla. Kohteen 1. Hangas peltoaidasta näkyy osa kartan yläosassa, kohteen Hangas 5 kohdalla on myös piirretty peltoaita. Kartat: Kokkolan kaupunki, digitaaliset uusjakokartat Kaarlela 23 C ja 24 A.

6. Tulokset

Inventoinnissa luokiteltiin yksi uusi muinaisjäänös *Hangas*, missä on peltoaitoja ja peltoaitaus. Lisäksi luokiteltiin muita kulttuuriperintökohteita, jotka ovat peltoaitoja, raivauskivikko ja kellarin perustus. Entuudestaan tunnettua Isokylä Galgbackenin kohdetta ei voitu varmistaa muinaisjäänöksi ja se luokiteltiin muuksi inventointihavainnoksi. Kaavan länsipuolelta omakotialueelta ei havaittu arkeologisia kohteita.

Lestijärvellä, 1.2.2016

Jaana Itäpalo

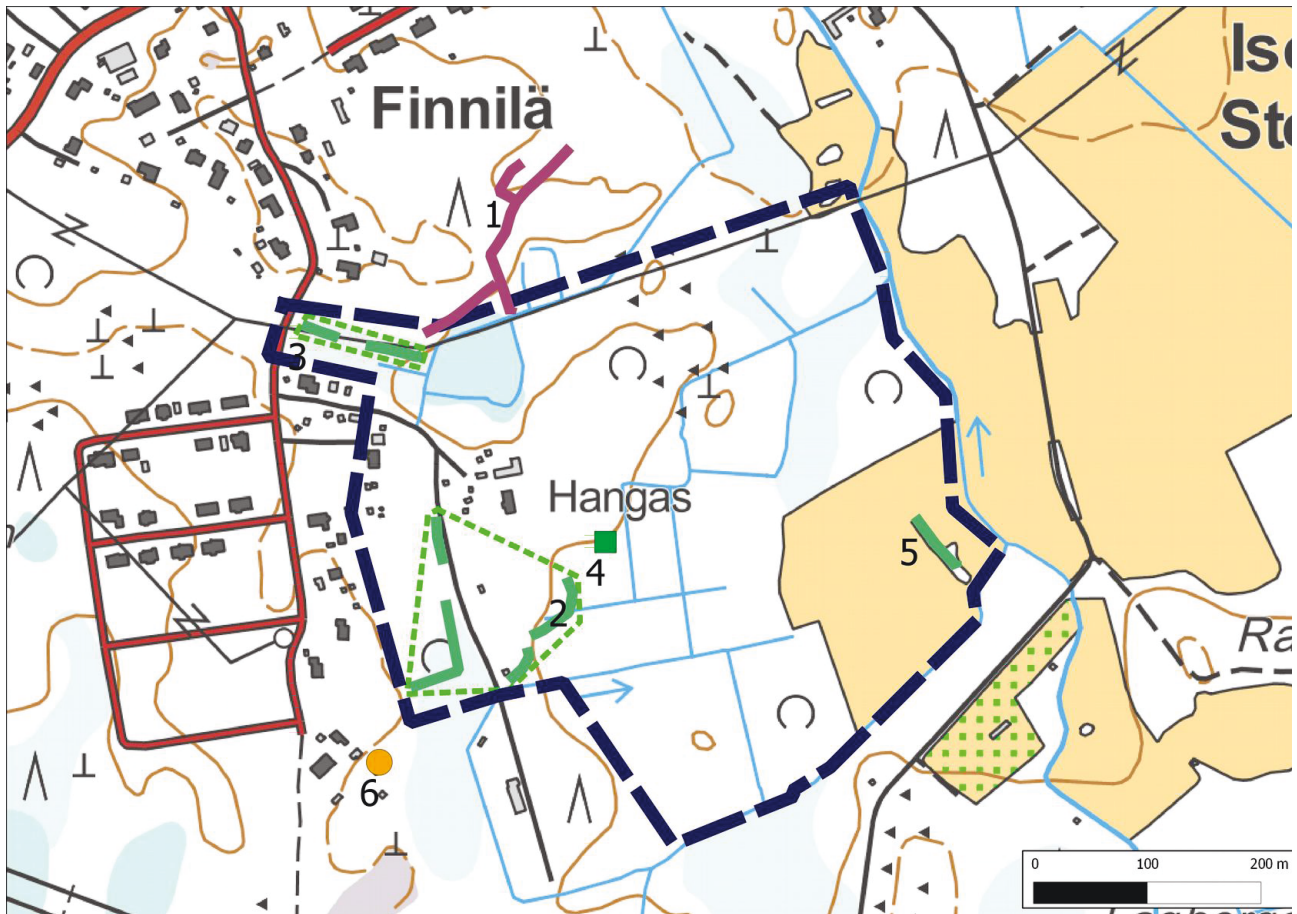
Jaana Itäpalo

Hans-Peter Schulz

Hans-Peter Schulz



7. Yleiskartta



Hangaksen asemakaava rajattu sinisellä katkoviivalla, muinaisjäännökset merkitty punaisella viivalla, kulttuuriperintökohteet vihreällä viivalla ja vihreällä neliöllä, taustakartta Mml 1:20000 10/2015.

Inventoinnissa havaitut kohteet:

Muinaisjäännökset: **1. Hangas**, peltoaitoja ja peltoaitaus.

Kulttuuriperintökohteet: **2. Hangas 2**, peltoaitoja **3. Hangas 3**, peltoaitoja **4. Hangas 4**, kellarin perustus **5. Hangas 5**, raivauskivikoita.

Muu havainto: **6. Isokylä Galgbacken**.



8. Kohdehakemisto

Kohde	sivu	tyyppi/ tyypin tarkenne	ajoitus	lkm.	rauh.lk	status
1. Hangas	9	työ- ja valmistuspaikat/peltoaidat	uusi aika	1	2	U
2. Hangas 2	13	työ- ja valmistuspaikat/peltoaidat	uusi/uusin aika	4	-	KP
3. Hangas 3	15	työ- ja valmistuspaikat/peltoaidat	uusi/uusin aika	2	-	KP
4. Hangas 4	17	työ- ja valmistuspaikat/kellarit	uusin aika	1	-	KP
5. Hangas 5	18	työ- ja valmistuspaikat/raivauskivikot	uusin aika	1	-	KP
6. Isokylä Galgbacken	20	muu	-	1	-	M

Taulukko. Status: U uusi muinaisjäännöskohde, MJ tunnettu muinaisjäännöskohde, KP kulttuuriperintökohde, M muu havainto.

9. Kohdetiedot

1. Hangas

Mj-rekisteri:

Laji: -
kiinteä muinaisjäännös
Tyyppi: työ- ja valmistuspaikat
Tyyppin tarkenne: peltoaidat
Ajoitus yleinen: uusi aika
Ajoitus tarkka: -
Lukumäärä: 1
Rauhoitusluokkaehdotus: 2

Paikkatiedot:

Karttanumero: M35-lehtijako, Q4121L
vanha yleislehtijako, 232210
Koordinaatit: P: 7081628 I: 309119

koord.selite: gps-mittaus, arvioitu keskikohta
Inventointimenetelmät: pintahavainnointi
Aiemmat löydöt: -
Inventointilöydöt: -
Aiemmat tutkimukset: -

Maastotiedot: Kokkolan keskustasta n. 3,2, km etelään Isossakylässä Finnilän eteläpuolella metsämaastossa, kohde ulottuu matalan rinteiden alaosaan mäen päälle. Etelä- ja itäpuolella on eri ikäisiä talousmetsiä ja avohakkuualueita. Maaperä on kivikkoista.

Kuvaus: Noin 170 m pitkä massiivinen peltoaita, josta jatkuu lounaaseen n. 74 m ja luoteeseen n. 50 m pitkät erilliset aidat, luoteessa aidoista muodostuu toisesta päästä auki oleva aitaus eli moisio. Pisimmän aidan



pohjoispäässä on useita metrejä pitkä aukko. Aita on enimmillään n. 1,5 m korkea. Pintakasvillisuus on sammalta ja varpuja. Moision päällä kasvaa joitakin isompia puita.

Aidat sijaitsevat osin vuoden 1767 isojakokartankartalle merkittyjen viljelysten kohdalla. 1950-luvun uusjakokartalle on merkitty aidoista pisin. Vuoden 1952 peruskartan mukaan kohteen länsipuolella oli peltoja, mutta ne eivät yltäneet aitojen kohdalle. Karttatarkastelun perusteella vanhimmat osat aidoista voivat ajoittua 1700-luvulle.

Kohde sijaitsee vain pieneltä osin kaavan vaikutusalueella, ja sen pohjoisosan ympäristöä ei tarkemmin inventoitu tai aidan mahdollista jatkumista pohjoiseen selvitetty.

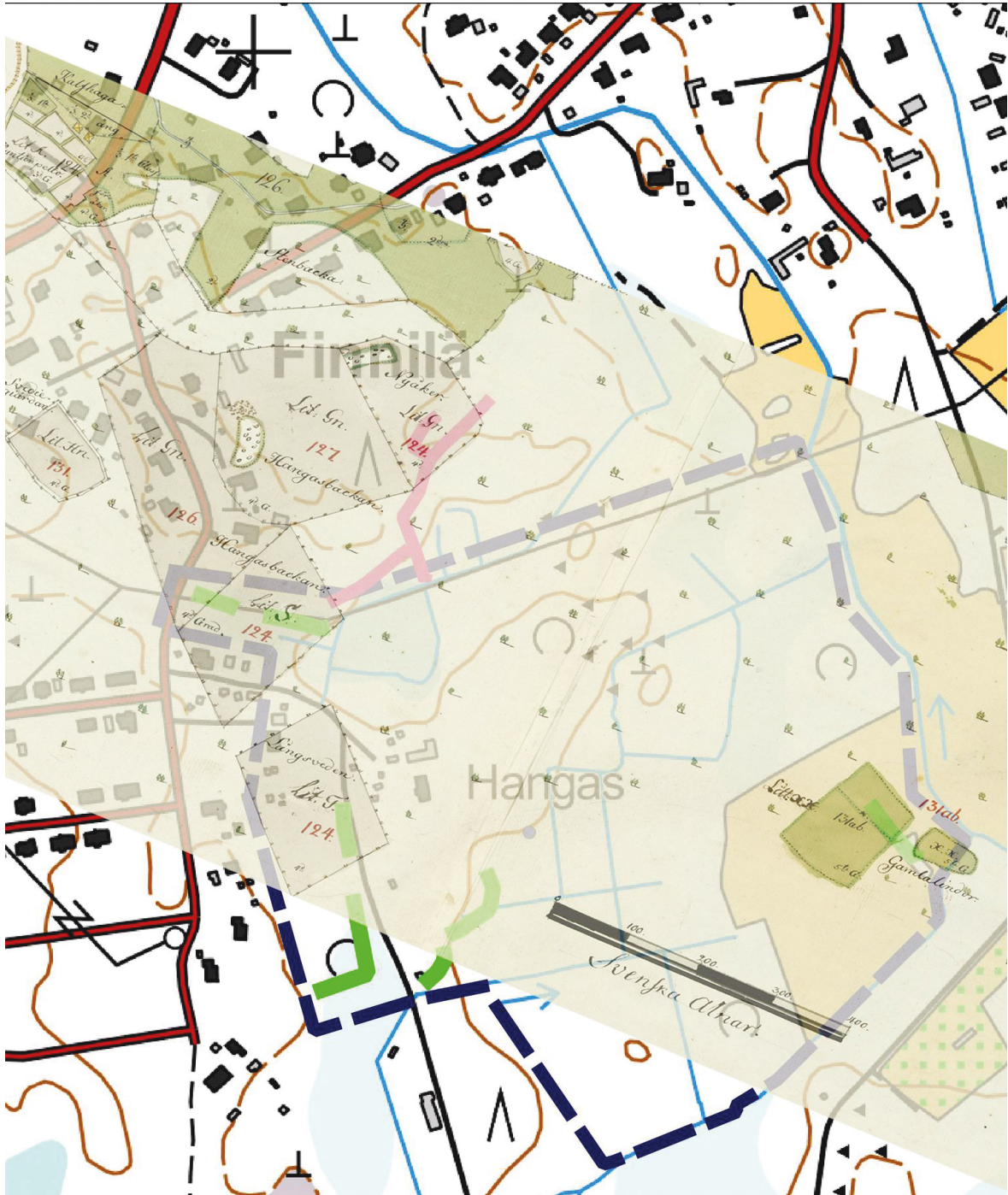
Ehdotus suoja-alueeksi: 5 m aitojen reunoista.



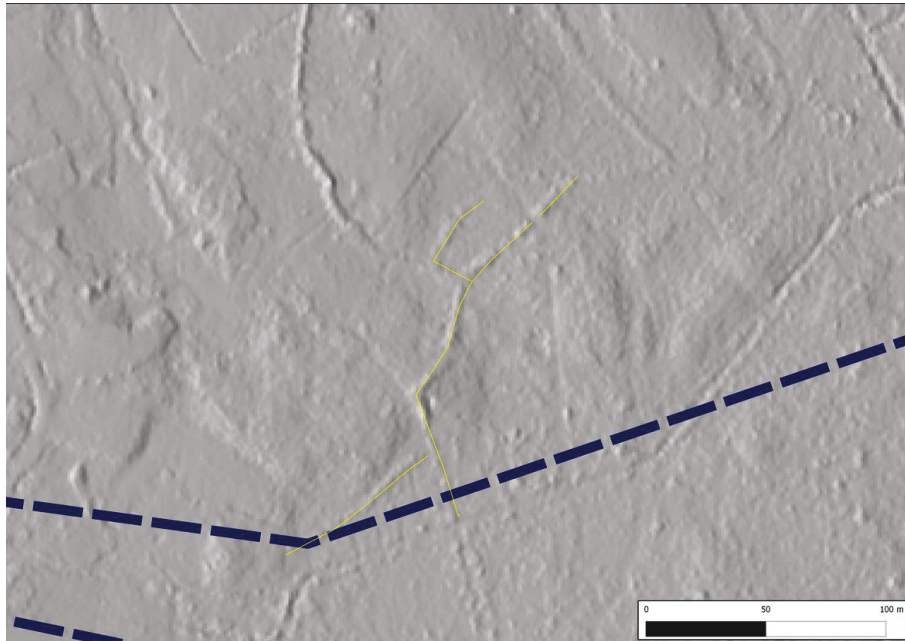
Aidan massiivista keskikohtaa koilliseen.



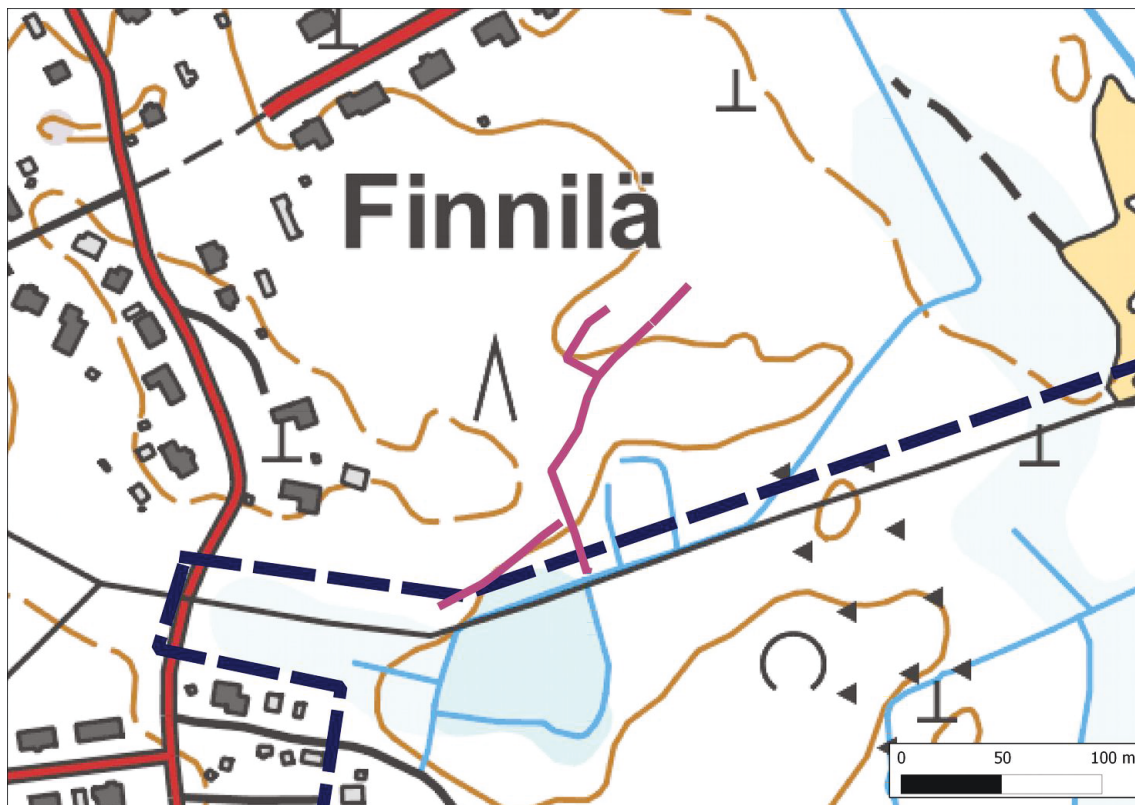
Aidan pohjoisosaan liittyvä moision luoteeseen.



Cajanuksen isojakokartta vuodelta 1767 skemaattisesti vasten nykyistä karttapohjaa. Kartoitetut peltoaidat sijaitsevat osin isojakokartalle merkityillä viljelys- ja peltokuvioilla.



Kohde merkitty keltaisella katkoviivalla lidar-kuvaan, tausta-aineisto, lidar-pistepilvi Mml 10/2015.



Hangas, aitojen sijainti merkitty punaisella viivalla, taustakartta Mml 1:20000 (10/2015).



2. Hangas 2

Mj-rekisteri:

Laji:	-
Tyyppi:	kulttuuriperintökohde
Tyyppin tarkenne:	työ- ja valmistuspaikat
Ajoitus yleinen:	peltoaidat
Ajoitus tarkka:	uusi/uusin aika
Lukumäärä:	-
Rauhoitusluokkaehdotus:	4
	-

Paikkatiedot:

Karttanumero: M35-lehtijako, Q4121L
vanha yleislehtijako, 232210

Koordinaatit:

aita 1	P: 7081340	I: 309187
aita 2	P: 7081279	I: 309152
aita 3	P: 7081320	I: 309080
aita 4	P: 7081394	I: 309071

koord.selite:

gps-mittaus, itäisimmän aidan no. 1. pohjoispää
pintahavainnointi

Inventointimenetelmät:**Aiemmat löydöt:**

-

Inventointilöydöt:

-

Aiemmat tutkimukset:

-

Maastotiedot: Kokkolan keskustasta n. 3,5-3,65 km etelään Isossakylässä Finnilän eteläpuolella metsämaastossa molemmin puolin Hangaksen tilan ohi etelään johtavaa tietä (nimeämätön).

Kuvaus: Tien itäpuolella on n. 65 m ja 30 m pitkät aidat, joista eteläisempi loppuu tiehen. Ne ovat matalia ja enimmillään n. 2-3 m leveitä. Aidat ovat mutkittelevia. Tien länsipuolella on kaksi aitaa, niiden välissä on epämääräistä kivikkoa ja todennäköisesti tälläkin kohtaa on ollut aitaa. Eteläisempi aita on n. 100 m pitkä, enimmillään n. 70 cm korkea ja n. 3 m leveä, siinä on kaakossa kulma. Pohjoisempi sijaitsee heti tien reunassa ja on n. 30 m pitkä, 30-40 cm korkea ja n. 2 m leveä. Molempien pinnalla kasvaa lähinnä sammalta ja puolukan varpuja.

Aitojen sijainti täsmää vuoden 1952 peruskartalle merkittyihin peltoihin. Tämän perusteella kohde liittyy lähihistoriaan. Vuoden 1767 isojakokartan mukaan tien länsipuolella on sijainnut viljelys (ks. kartta sivulla 11).

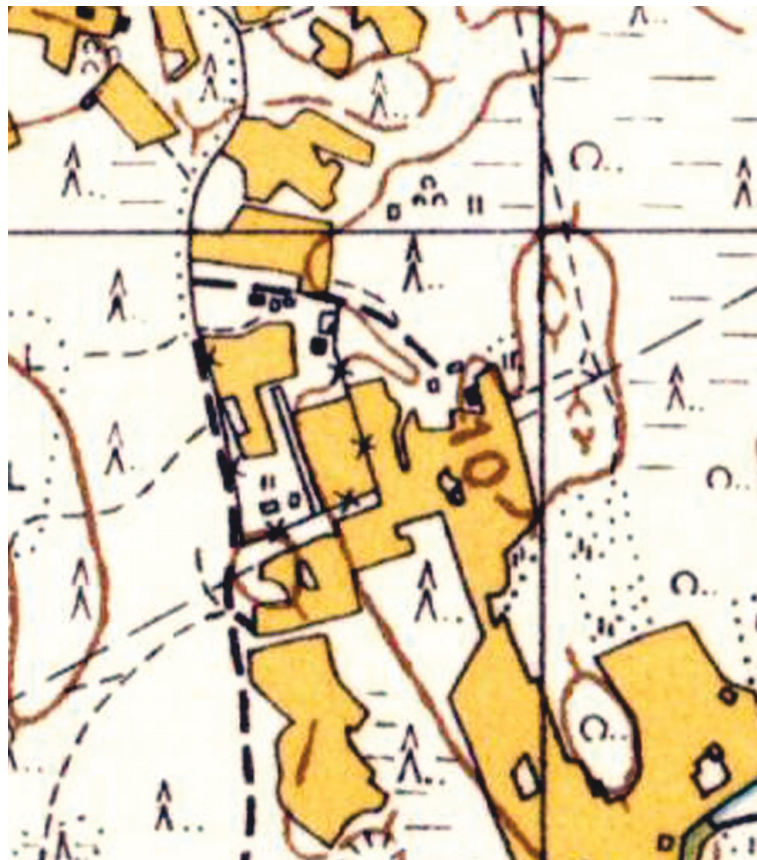
Ehdotus suoja-alueeksi: Ehdotetaan huomioitavaksi maankäytössä mahdollisuuksien mukaan.



Tien itäpuolella sijaitsevan aidan 1 pohjoispäätä lounaaseen.



Pohjoisin aita tien länsipuolella, Kuva luoteeseen.



Ote vuoden 1952 peruskartasta 232210. Kartalle merkityt pellot ovat nykyisin omakotitaloaluetta, metsää tai metsittymässä sekä pajukkoa. Kartta: Maanmittauslaitos, <http://vanhatpainetutkartat.maanmittauslaitos.fi/>



Hangas 2, aitojen sijainti merkitty vihreällä viivalla. Taustakartta Mml 1:20000 (10/2015).

3. Hangas 3

Mj-rekisteri:

Laji:	-
Tyyppi:	kulttuuriperintökohde
Tyyppin tarkenne:	työ- ja valmistuspaikat
Ajoitus yleinen:	peltoaidat
Ajoitus tarkka:	uusi/uusin aika
Lukumäärä:	-
Rauhoitusluokkaehdotus:	2
	-

Paikkatiedot:

Karttanumero:	M35-lehtijako, Q4121L
	vanha yleislehtijako, 232210
Koordinaatit:	P: 7081566 I: 308958

koord.selite:	gps-mittaus, aidan länsipää
Inventointimenetelmät:	pintahavainnointi
Aiemmat löydöt:	-
Inventointilöydöt:	-
Aiemmat tutkimukset:	-

Maastotiedot: Kokkolan keskustasta n. 3,5-3,65 km etelään Isossakylässä Finnilän eteläpuolella Stenhuggarvägenin itäpuolella voimalinjan kohdalla.

Kuvaus: Kaksi aitaa, joiden välissä myös on ollut aitaa, mutta se on hävinnyt voimalinjan rakentamisen ja metsäojien kaivun seurauksena. Alun perin aita oli n. 100 m pitkä. Jäljellä olevat aidat ovat n. 25 ja 40 m pit-



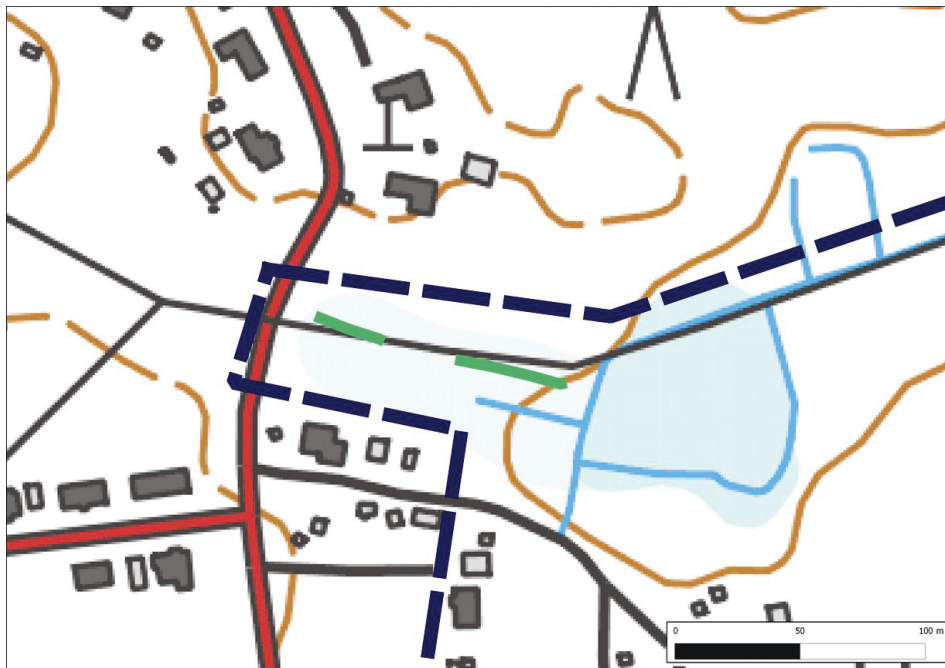
kiä, enimmillään n. 50 cm korkeita ja n. 2,5 m leveitä. Pintakasvillisuus on sammalta, puolukanvarpuja ja heinää.

Aidat ovat sijainneet vuoden 1952 peruskartalle merkityn pellon pohjoisreunassa (ks. s. 14 kohde Hangas 2, ote vuoden 1952 peruskartasta). Vuoden 1767 isojakokartan mukaan aitojen kohdalla oli viljelyksiä (ks. kartta s. 11).

Ehdotus suoja-alueeksi: Ehdotetaan huomioimaan maankäytössä mahdollisuuksien mukaan.



Pohjoisosa säilyneestä aidasta kuvattuna itään.



Hangas 3, aidan sijainti merkitty vihreällä viivalla, sen keskikohta on tuhoutunut. Taustakartta Mml 1:20000 (10/2015).



4. Hangas 4

Mj-rekisteri:	-
Laji:	kulttuuriperintökohde
Tyyppi:	työ- ja valmistuspaikat
Tyyppin tarkenne:	kellarit
Ajoitus yleinen:	uusin aika
Ajoitus tarkka:	-
Lukumäärä:	1
Rauhoitusluokkaehdotus:	-
Paikkatiedot:	
Karttanumero:	M35-lehtijako, Q4121L vanha yleislehtijako, 232210
Koordinaatit: peltoaita 1	P: 7081376 I: 309220
koord.selite:	gps-mittaus
Inventointimenetelmät:	pintahavainnointi
Aiemmat löydöt:	-
Inventointilöydöt:	-
Aiemmat tutkimukset:	-

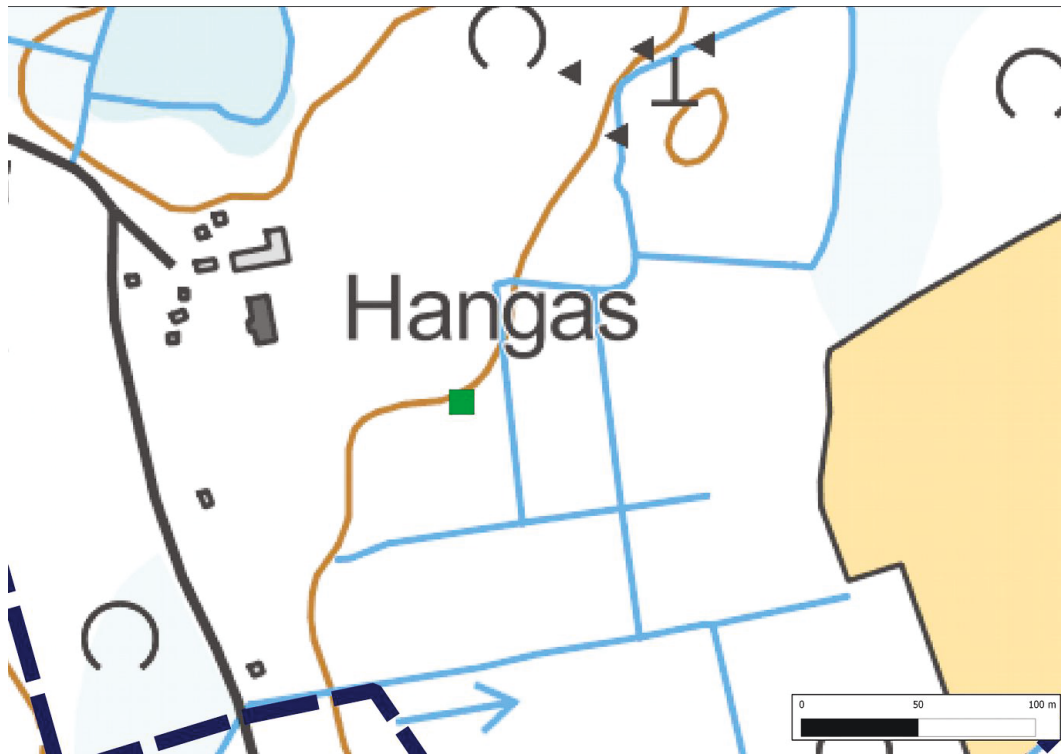
Maastotiedot: Kokkolan keskustasta n. 3,5 etelään Isossakylässä Finnilän eteläpuolella Hangaksen tilan kaakkoispuolella. Paikka on hieman ympäristöstään kohoava kivikkoinen pieni mäki.

Kuvaus: Noin 4 m halkaisijaltaan oleva hieman kulmikkaan muotoinen kellarin pohja. Keskellä on syvä kuoppa.

Ehdotus suoja-alueeksi: -.



Kellarin perustus lounaaseen.



Hangas 4, kellarin sijainti merkitty neliöllä. Taustakartta Mml 1:20000 (10/2015).

5. Hangas 5

Mj-rekisteri:

Laji:	-
Tyyppi:	kulttuuriperintökohde
Tyyppin tarkenne:	työ- ja valmistuspaikat
Ajoitus yleinen:	raivauskivikot
Ajoitus tarkka:	uusin aika
Lukumäärä:	-
Rauhoitusluokkaehdotus:	1
	-

Paikkatiedot:

Karttanumero: M35-lehtijako, Q4121L
vanha yleislehtijako, 232210

Koordinaatit:
peltoaita 1 P: 7081394 I: 309495

koord.selite: gps-mittaus
Inventointimenetelmät: pintahavainnointi
Aiemmat löydöt: -
Inventointilöydöt: -
Aiemmat tutkimukset: -

Maastotiedot: Kokkolan keskustasta n. 3,5 etelään Isonkylän taajaman eteläpuolella Sipolantien länsipuolella pellolla.

Kuvaus: Pellon keskellä raivauskivikkoa ja pellolta poistettuja kiviä, päällimmäiset kivet on siirretty paikalle ihan viime aikoina. Päällä ja ympärillä kasvaa nuoria koivuja. Vuoden 1767 isojakokartan mukaan alueella oli

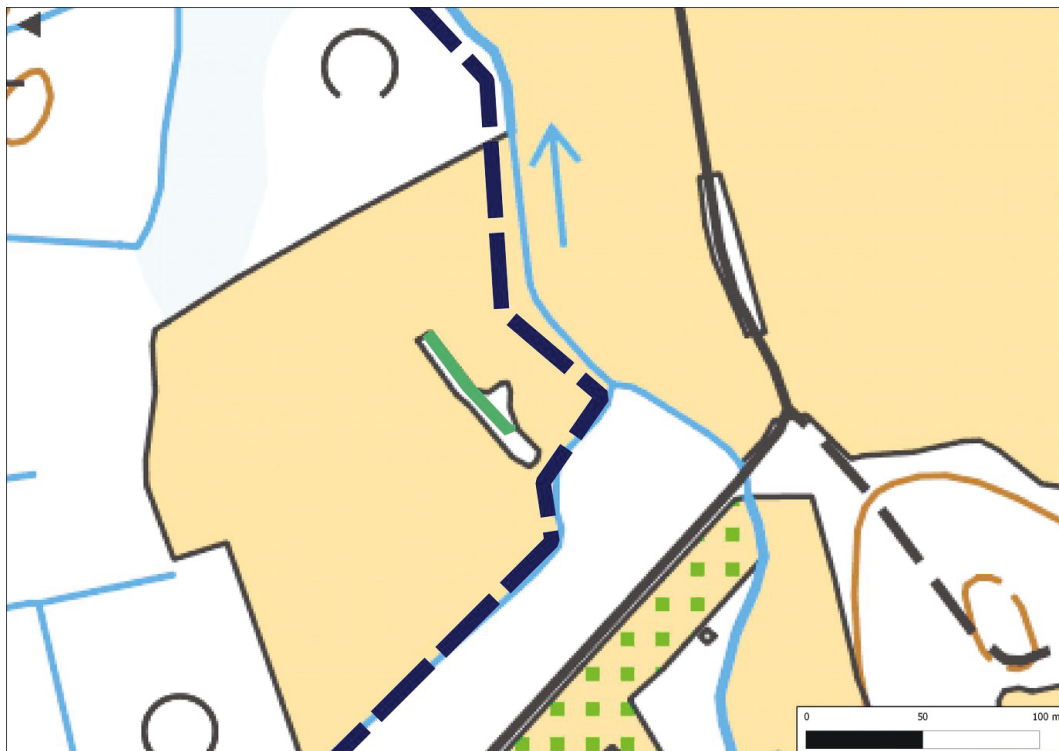


kaksi peltoa, joista isommassa oli kaksi palstaa (ks. kartta sivulla 11), raivauskivikko sijaitsee ehkä juuri paikalla olleiden peltopalstojen välissä. Kohdalle on piirretty peltoaita 1950-luvun uusjakokartalle (ks. kartta sivulla 7). Kohdalla lienee ollut kiviaita, joka on hävinnyt.

Ehdotus suoja-alueeksi: -.



Raivausvalli pellon keskellä.



Hangas 5, raivauskivikko merkitty vihreällä viivalla. Taustakartta Mml 1:20000 (10/2015).



6. Isokylä Galgbacken

Mj-rekisteri:	1000010123
Laji:	muu
Tyyppi:	-
Tyyppin tarkenne:	-
Ajoitus yleinen:	-
Ajoitus tarkka:	-
Lukumäärä:	-
Rauhoitusluokkaehdotus:	-
Paikkatiedot:	
Karttanumero:	M35-lehtijako, Q4121L vanha yleislehtijako, 232210
Koordinaatit:	P: 7081183 I: 309021
koord.selite:	vuoden 2007 inventointiraportin mukaan
Inventointimenetelmät:	yleiskatselmus
Aiemmat löydöt:	-
Inventointilöydöt:	-
Aiemmat tutkimukset:	2007 Jaana Itäpalo, arkistoseelvitys

Maastotiedot: Kokkolan keskustasta n. 3,6 etelälounaaseen .

Kuvaus: 2007: "1700-luvulla rannikkotie kulki Galgbackenilta eli mestauspaikalta Isonkylän halki Kirkonmäelle. Hirsipuu sijaitsi "hirttomäellä", lähellä nykyistä Vesitorninmäkeä keskustassa (Kokkolan kaupungin historia 1, s. 72 ja Kaarlelan pitäjän historia II, s. 439). Toinen mestauspaikka on sijainnut mahdollisesti Isosakylässä. Isojakokartalle on merkitty Galgbacken niminen mäki n. 2,4 km:n etäisyydelle (Kaarlelan) kirkosta etelä-lounaaseen."

2015: Kohde tarkastettiin, koska se sijaitsee kaavan tuntumassa ja sen luonne oli epäselvä. Paikka sijaitsee uuden omakotitaloalueen eteläosassa omakotitalojen itäpuolella. Aiempi tulkinta perustuu vuoden 1757 isonjaon kartalle merkittyy Galg backen -nimeen tai termiin ja perimätietoa tai kirjallisuusviitteitä tästä ei löytynyt. Nytkään tehdyssä selvityksessä ei löydetty tietoa, että alueella olisi todellakin ollut mestauspaikka. Vuoden 1757 isonjaon kartalle merkitylle *Galg backen* -termille voi löytyä yksinkertainen selitys paikan topografiasta, sillä on voitu viitata esimerkiksi kallioihin tai puuttomaan alueeseen.

Ehdotus suoja-alueeksi: -



Isokylä Galgbacken, sijainti merkitty keltaisella ympyrällä. Taustakartta Mml 1:20000 (10/2015).



10. Aineistoluettelo

Arkistolähteet:

Isojakokartat vuodelta 1767, digitaaliset kopiot Isokylä E5 1 8 Isokylä 2 ja E5 1 9, K. H. Renlundin museo. Kaarlela, digitaaliset uusjakokartat. Kokkolan kaupunki, tekninen palvelukeskus.

Digitaalinen aineisto:

Geologian tutkimuskeskus,
<http://gtkdata.gtk.fi/Maankamara/index.html>

Maanmittauslaitos, avoimien aineistojen tiedostopalvelu,
<https://tiedostopalvelu.maanmittauslaitos.fi/tp/kartta>

<http://vanhatpainenutkartat.maanmittauslaitos.fi/>

Museovirasto: Kulttuuriympäristön rekisteriportaali, muinaisjäännösrekisteri ja kulttuuriympäristön tutkimusraportit arkeologia, Kokkola:
<http://kulttuuriymparisto.nba.fi/netsovellus/rekisteriportaali/portti/default.aspx>

Kirjallisuus:

Kaarlelan pitäjän historia 1. 1984.

Kaarlelan pitäjän historia 2. 1980.

Kaarlelan pitäjän historia 3. 2002.

Kokkolan kaupungin historia 1-2. 1984.

Kokkolan kaupungin historia, osa 3. 1970.

Kokkolan kaupungin historia, osa 4. 1994.

Julkaisematon aineisto:

Schulz Hans-Peter, rannansiirtymistaulukko.