

FCG Finnish Consulting Group Oy

TuuliWatti Oy

KITKIÄSVAARAN TUULIVOIMAPUISTO

Arkeologinen selvitys

15.11.2011



15.11.2011

SISÄLLYSLUETTELO

1	Johdanto	1
2	Alue.....	1
	2.1 Perustiedot tutkimusalueesta	1
3	Aineistot ja menetelmät.....	4
	3.1 Aiemmat tutkimukset.....	4
	3.2 Menetelmät	4
4	Kohteet.....	6
	4.1 Tornio Kotavaara [1000001182]	6
	4.1.1 Muinaisjäännösrekisterin kuvaus	6
	4.1.2 Havainnot 2011	6
5	Yhteenveto	9
6	Lähteet	9

KARTTALUETTELO

Kartta 1.	Suunnittelualan sijainti Torniojokilaaksossa sekä kaava-alueen rajausta ja hankkeen alustava rakenteiden sijoitus suunnitelma (Osayleiskaavan OAS 14.9.2011). Ei mittakaavassa.....	2
Kartta 2.	Kartta maastossa tarkastetuista alueista (punaisella). MK 1: 20 000.	5
Kartta 3.	Kartta muinaisjäännöksen Kotavaara sijainnista. MK 1: 10 000.....	8

TUULIWATTI OY KITKIÄSVAARAN TUULIVOIMAPUISTO

1 Johdanto

Arkeologinen inventointi tehtiin TuuliWatti Oy:n Tornion Kitkiäisvaaran tuulivoimahankkeen osayleiskaavoitusta varten. Suunniteltava tuulivoimapuisto koostuu kahdeksasta tuulivoimalasta sekä tuulivoimapuiston länsipuolelle rakennettavasta maakaapelista ja Tornionlaakson Sähkö Oy:n 110 kV:n johdon yhteyteen rakennettavasta sähköasemasta.

Laaditun selvityksen tavoitteena oli tarkastaa Kitkiäisvaaran alueella sijaitsevat tunnetut muinaisjäänköhteet sekä paikantaa aiemmin tuntemattomia muinaisjäänköhteitä. Maastotyöt alueella suoritettiin 20. ja 21. syyskuuta 2011. Inventoinnissa huomioitiin erityisesti suunnitellut voimalanpaikat ja niiden lähiympäristö. Lisäksi maastossa tarkastettiin osittain maakaapelin reitti Kitkiäisvaaralta länteen kohti Kalliomaa nimistä kohoumaa ja suunniteltua sähköasemaa. Yleisluontoisesti tarkastettiin muu tuulivoimapuiston alue.

Arkeologisen selvityksen laadinnasta vastasi FM Kalle Luoto.

2 Alue

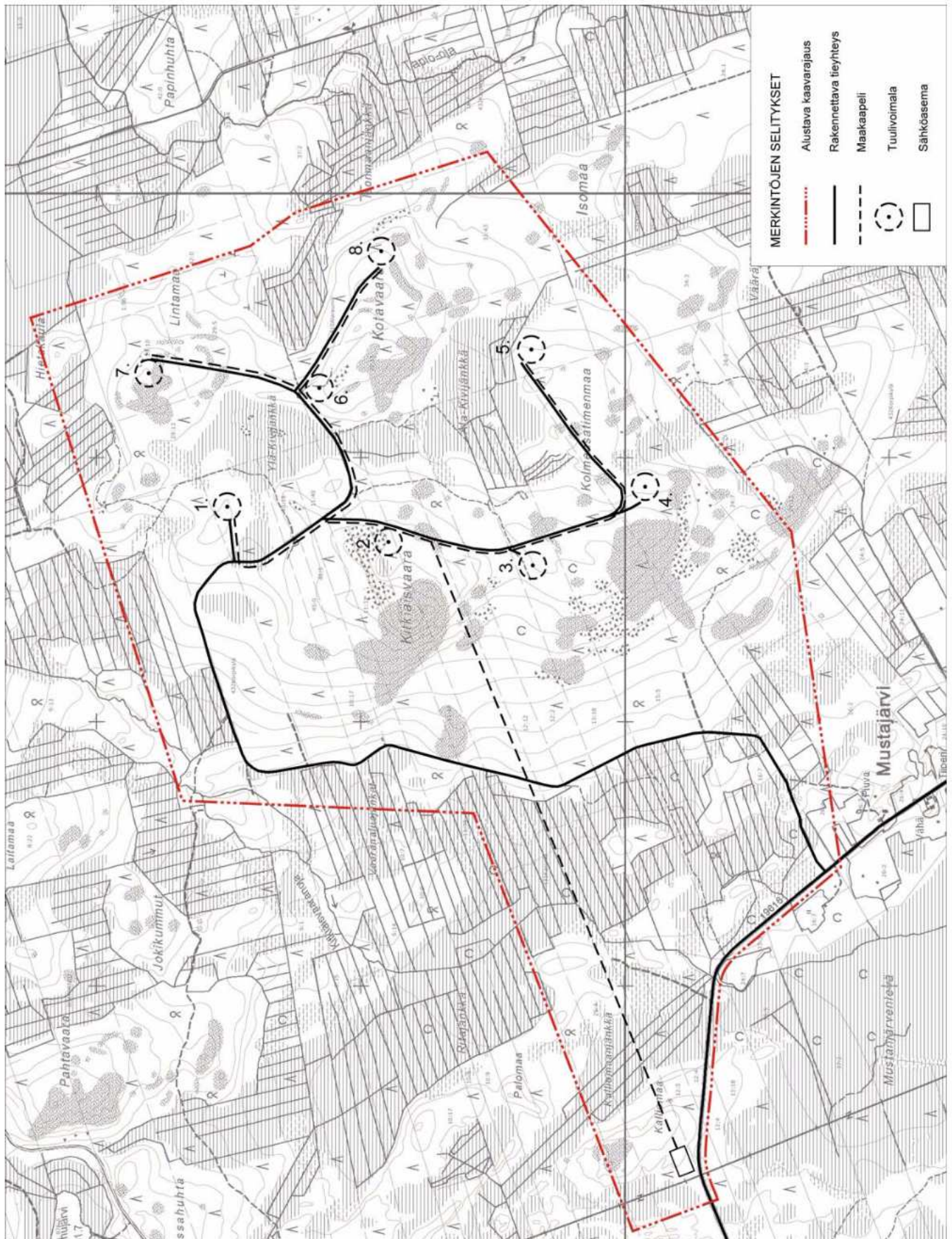
Suunnittelualue sijaitsee Tornion kaupungin Korpikylässä, Kitkiäisvaaran alueella. Aiemmin Kitkiäisvaaran on ollut osa Karunkia. Kitkiäisvaara sijaitsee noin 40 kilometriä Tornion keskustasta pohjoiseen ja noin viisi kilometriä Torniojoesta itään. Mustajärven kylä sijaitsee noin 1,5 km tuulivoimaloiden lounaispuolella. Historiallisella ajalla alue on pääpiirteissään sijainnut kiinteän asutuksen ulkopuolella. Ennen arkeologista inventointia alueelta tunnettiin yksi kiinteä muinaisjäänkö, Kotavaaran kivirakenne (muinaisjäänkörekisteritunnus 1000001182).

2.1 Perustiedot tutkimusalueesta

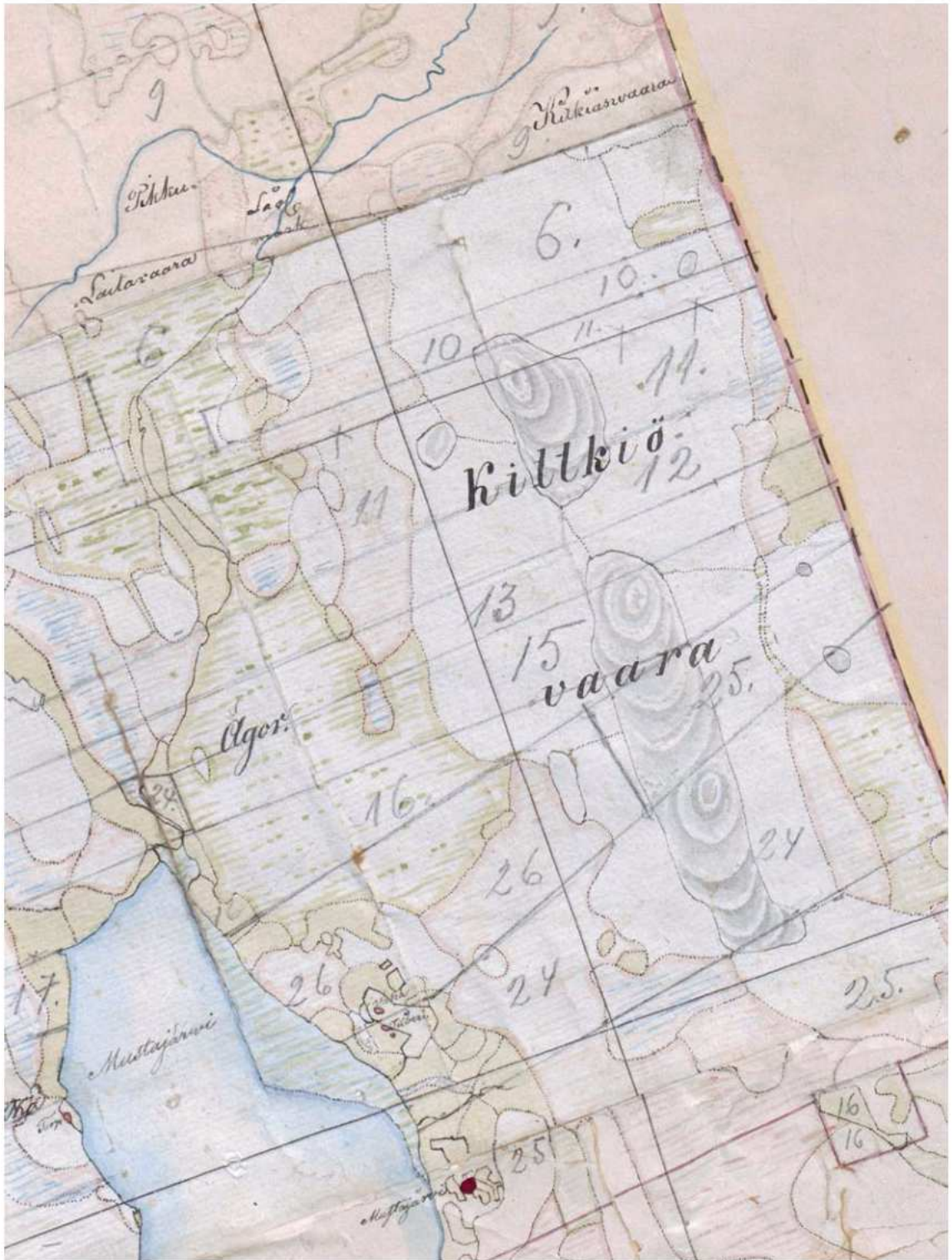
tutkimuskohteen nimi	Kitkiäisvaara
kunta/kaupunki	Tornio
tutkimuksen laji	Inventointi
peruskarttalehti	2542 03 Kaakamavaara
yhtenäiskoordinaatit (YKJ)	p = 7 340 250 - 7 343 320 i = 3 364 190 - 3 368 280
kenttätyöaika	20. - 21.9.2011
löydöt	ei löytöjä
aikaisemmat tutkimukset ja tarkastuskäynnit	Alakärppä & Ylimaunu 1994: inventointi
aikaisemmat löydöt (nrot)	ei löytöjä
liitteet	-

Kalle Luoto

15.11.2011



Kartta 1. Suunnittelualan sijainti Torniojokilaaksossa sekä kaava-alueen rajaus ja hankkeen alustava rakenteiden sijoitus suunnitelma (Osayleiskaavan OAS 14.9.2011). Ei mittakaavassa.



Kuva 1. Ote Kitkiäisvaaran aluetta kuvaavasta pitäjänkartasta vuodelta 1844. Kitkiäisvaaran nimi on muodossa "Kitkiövaara". Kuvassa vasemmalla alhaalla Mustajärvi, jonka rannoille on asutus ja pellot keskittyneet. Mustajärven talojen lisäksi järven länsirannalle on merkitty torppa. Tuulivoimapuiston alueella ei voida havaita erityisiä merkintöjä.

3 Aineistot ja menetelmät

3.1 Aiemmat tutkimukset

Kitkiäisvaaran aluetta on aiemmin käsitelty arkeologisessa inventoinnissa vuonna 1994, jolloin jatkettiin vuonna 1993 alkanutta Tornion kaupungin alueen inventointia. Vuoden 1994 inventoinnissa Jalo Alakärppä ja Timo Ylimaunu kävivät läpi lähinnä kivikautisilla rannankorkeuksilla sijaitsevia kohteita. Inventoinnin tuloksena löydettiin pääasiassa asuinpaikkoja ja niihin liittyviä jäänteitä. Alakärppän ja Ylimaunun inventoinnin tuloksena suurimmat kivikautiset asuinpaikkakeskittymät löytyivät Nivavaaran ja Laitilanvaaran alueilta. Inventoinnin yhteydessä todettiin Kitkiäisvaaran itäpuolella Kotavaaran laella muinaisjäännöksenä pidettävä kivirakenne Kotavaara [mj rek. tunnus 1000001182].

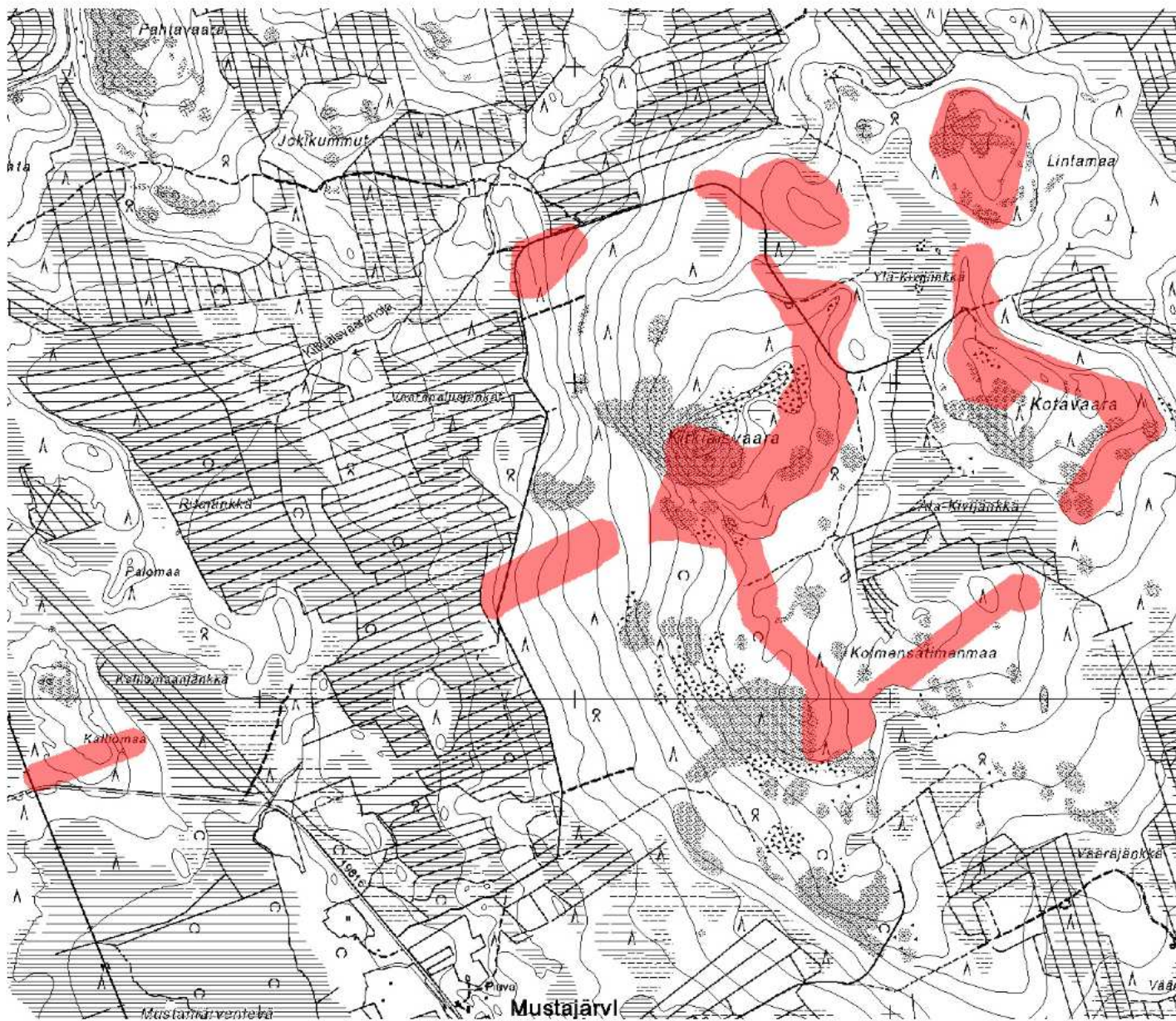
3.2 Menetelmät

Alueella sijaitsevien kohteiden paikantamisen perustana olivat muinaisjäännösrekisterin tiedot alueen kohteista. Esitöiden yhteydessä pyrittiin kartoittamaan alueen potentiaaliset muinaisjäännösalueet mm. maaperäkarttojen avulla. Lisäksi esityön aikana pyrittiin etsimään aluetta kuvaavia historiallisia kartta-aineistoja (digitaaliarkisto), joiden perusteella voitiin määrittää alueen historiallisen asutuksen ja muiden mahdollisesti muinaisjäännöksinä pidettävien rakenteiden potentiaalinen sijainti.

Maastotöiden yhteydessä etsittiin muinaisjäännöskohteita erityisesti suunnitelluilta voimalanpaikoilta ja voimajohtolinjalta. Tämän lisäksi hankealue käytiin yleisluonteisesti läpi todennäköisiltä sijaintialueilta. Maastotarkastuksessa jätettiin tarkemmin tarkastamatta lähinnä hankalakulkuisia suo- tai kosteikkoalueita. Kallio tai hiekkapohjaisia alueita tarkasteltiin laajemmin.

Lapionpistoja ja koekuoppia maastossa kaivettiin muutamiin kohtiin. Erityisesti kuoppia kaivettiin Lintamaan ja Kotavaaraan väliselle hiekka-alueelle Ylä-Kivijänkkä nimisen kosteikkoalueen itäpuolelle. Lisäksi erityistä huomiota kiinnitettiin Kotavaaran itärinteeseen ja Kitkiäisvaaran etelärinteeseen. Kentätöiden yhteydessä käytiin myös Kitkiäisvaaran laella. Alue oli paikoittain hankalakulkuista kosteikkoa tai kivikkoa.

Kohteet dokumentoitiin valokuvaamalla, kirjallisin muistiinpanoin ja kartta-merkinnöin. Sijaintimittaukset tehtiin GPS-laitteella ja kelamitan avulla. Kohteiden sijainnista laadittiin jälkitöiden yhteydessä peruskarttaan pohjautuvaa kartta, jossa kuvataan kohteiden sijainti. Kohteiden paikantaminen ja alustava raja-alue maastossa tehtiin GPS-laitteella. Kohteiden paikantamisen perusteena pidettiin maaston topografiaa ja havaintoja muinaisjäännösrakenteista.



Kartta 2. Kartta maastossa tarkastetuista alueista (punaisella). MK 1: 20 000.

Lisäykset peruskarttaan: Kalle Luoto. Peruskartan käyttöoikeuslupa TIPA/544/11-M. © Maanmittauslaitos 2011. Aineiston kopiointi ilman Maanmittauslaitoksen lupaa on kielletty.

Kalle Luoto

15.11.2011

4 Kohteet

4.1 Tornio Kotavaara [100001182]

Nimi:	Kotavaara
Kunta:	Tornio
Järjestysnumero:	91
Laji:	kiinteä muinaisjäännös
Muinaisj.tyyppi:	kivirakenteet
Tyypin tarkenne:	röykkiöt
Rauhoitusluokka:	2
Lukumäärä:	1
Ajoitus:	ajoittamaton
Ajoitustarkenne:	ei määritely
Koordinaatit:	
Muinaisjäännösrekisteri (vanha):	P (YKJ) 7342 165 ; I (YKJ) 3367 408
GPS mittaus 2011 (uusi):	P (YKJ) 7342 100 ; I (YKJ) 3367 480
Z/m.mpy: (vanha)	Z = 122,50
Z/m.mpy: (uusi)	Z = 110
Koord.selite:.	Mitattu GPS laitteella 21.9.2011 kivirakenteen päältä. Uusi korkeus arvioitu digitaalisen peruskartan perusteella
Etäisyystieto:	Karungin kirkosta 11 km pohjoiseen
Peruskartta:	2542 03 Kaakamavaara

4.1.1 Muinaisjäännösrekisterin kuvaus

Röykkiö sijaitsee Kotavaaran korkeimmalla kohdalla, 50 x 10 m levyisessä luode-kaakko -suuntaisessa kivikossa, n. 2,7 km Mustajärveltä koilliseen, metsäautotien päästä 150 m etelään. Röykkiö on halkaisijaltaan 6 x 4 m, korkeus 0,4 m.

4.1.2 Havainnot 2011

Inventoinnin yhteydessä kohde tarkastettiin kahtena eri päivänä. Kummallakaan kerralla koordinaattien osoittamassa kohdassa ei havaittu rekisterikuvaukseen sopivaa röykkiötä.

Muinaisjäännösrekisterin kuvaukseen sopiva kivirakenne havaittiin hieman koordinaattien osoittamasta kohdasta kaakkoon (P = 7342 100 ; I = 3367 480). Lisäyksenä rekisteriportaalin tietoihin voitaisiin todeta, että rakenteen pidemmät sivut ovat luode-kaakko -suuntaisia, eli se on rakennettu rinnettä vastaan.

Kotavaaran luoteispään lakialueen korkeinta kohtaa kiertää pohjois- ja luoteispuolella kivikko, johon on muodostunut röykkiön läheisyyteen noin 0,5 metriä korkea ja 2 - 3 metriä leveä luontainen puoliympyränmuotoinen kivivalli. Röykkiö sijaitsee vallin ja siihen liittyvän kivikon eteläpuolella.

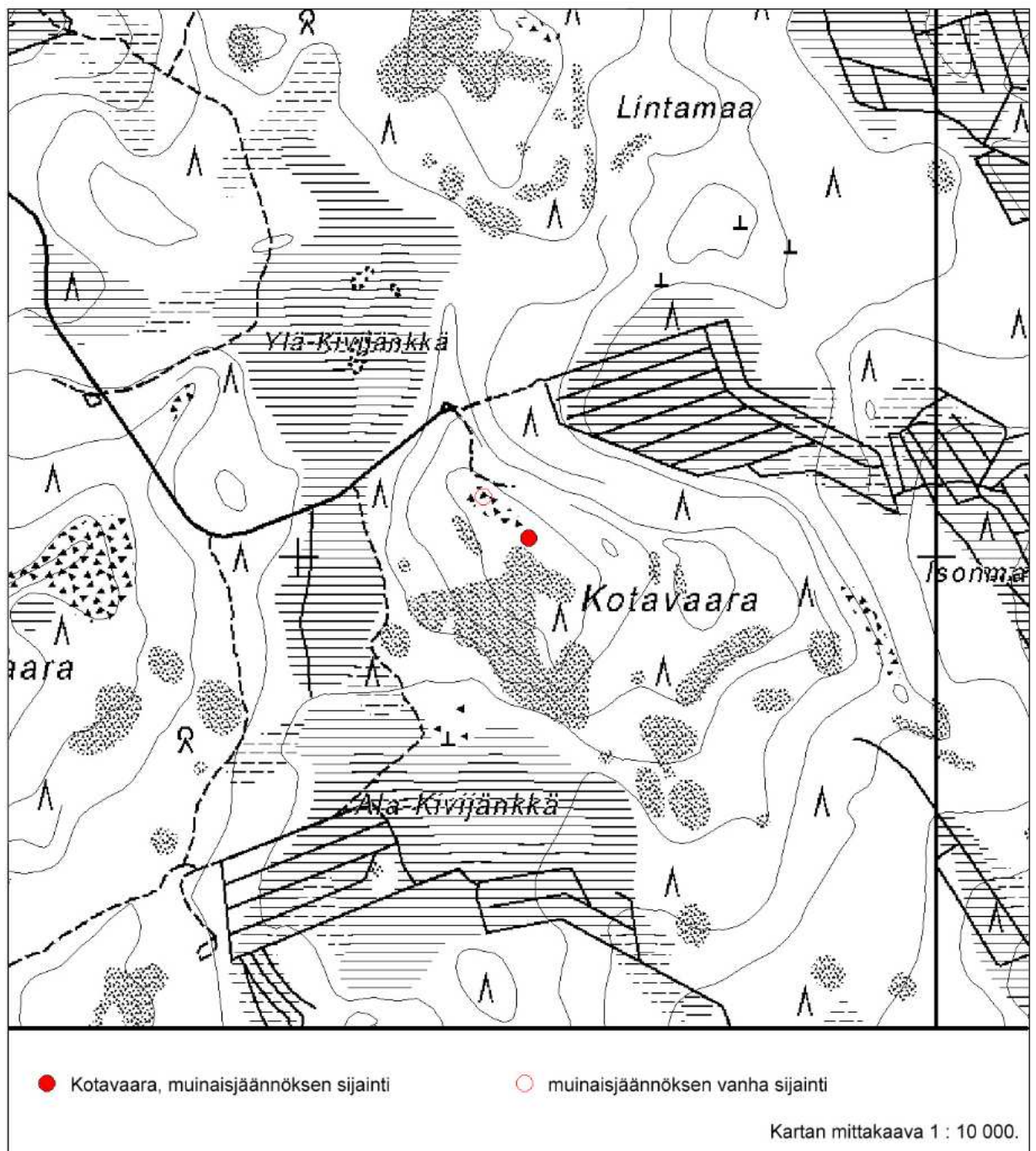
Kivirakenne on sammalen peittämä ja sen päällä kasvoi matalia katajia. Röykkiön kivet eivät eroa läheisen luonnonkivikon kivistä eikä röykkiössä ei voitu havaita selkeitä rakenteita. Muutoinkin rakenteen rajaaminen suhteessa

ympäröivään luonnonkivikkoon oli haastavaa. Tärkeimpänä kriteerinä kohteen muinaisjäännösstatukselle voidaan rakenteen sijaintia vaaran korkeimmalla kohdalla sekä rakenteen muodon suuntautumista poikittain suhteessa sen lähistöllä sijaitsevaan koillinen-lounas -suuntaiseen kivikkoon.

Kohteen iän arvioiminen on kohteen rakenteisiin kajoamatta hankalaa. Tästä syystä kohdetta on toistaiseksi pidettävä ajoittamattomana.



Kuva 2. Kuva muinaisjäännöksestä Kotavaara. Kuvattu 21.9.2011.



Kartta 3. Kartta muinaisjäänneksen Kotavaara sijainnista. MK 1: 10 000.

Lisäykset peruskarttaan: Kalle Luoto.

Peruskartan käyttöoikeuslupa TIPA/544/11-M. © Maanmittauslaitos 2011. Aineiston kopiointi ilman Maanmittauslaitoksen lupaa on kielletty.

5 Yhteenveto

Kitkiäisvaaran tuulivoimapuiston muinaisjäännöskohteet selvitettiin arkistotutkimuksella ja maastokäynneillä, minkä jälkeen selvitystyön tulokset piirrettiin kartoille ja kirjoitettiin raportiksi. Tehdyn selvityksen tarkoituksena oli tarkastaa tunnetut muinaisjäännös- ja irtolöytökohteet sekä antaa suositus niiden nykyisestä suojeluarvosta sekä pyrittiin paikantamaan ennestään tuntemattomia muinaisjäännöskohteita. Inventoinnin maastotyöt tehtiin 20. ja 21.9.2011.

Arkeologisen inventoinnin maastotöiden yhteydessä tarkastettiin tuulivoimalahankkeen suunnitellut rakennuspaikat. Voimaloiden sijaintipaikoilla ei havaittu entuudestaan tuntemattomia muinaisjäännöksiä eikä muissakaan osassa puistoa todennäköisesti sijaitse tunnistamattomia kohteita. Maastotöiden tuloksena Kotavaaran laella sijaitsevan muinaisjäännöksen sijaintia tarkennettiin. Havaintojen perusteella Kotavaaran muinaisjäännös ei sijaitse Kitkiäisvaaran laelle suunniteltujen tuulivoimaloiden rakennusalueella.

FCG Finnish Consulting Group Oy

6 Lähteet

Kulttuuriympäristön rekisteriportaali (Museovirasto), luettu 28.8.2011:
<http://kulttuuriymparisto.nba.fi/netsovellus/rekisteriportaali/portti/default.aspx>

Digitaaliarkisto, luettu 28.8.2011:

Maanmittaushallitus: Maanmittaushallituksen historiallinen kartta-arkisto, Pitäjänkartasto: 2542 03+06 Ia.* -/- - Karunki

FCG Finnish Consulting Group Oy TuuliWatti Oy 2011: Kitkiäisvaaran tuulivoimapuisto, Maisemaselvitys. Raportti.