

Kokkola 2015

Pikiruukin asemakaavan arkeologinen inventointi



Jaana Itäpalo ja Hans-Peter Schulz 27.1.2016



KESKI-POHJANMAAN ARKEOLOGIAPALVELU



Tiivistelmä

Keski-Pohjanmaan Arkeologiapalvelu suoritti arkeologista inventointia Keski-Pohjanmaalla Kokkolassa Pikiruukin asemakaavan suunnittelualueella. Työn tilaaja on Kokkolan kaupungin kaavoituspalvelut. Maastotyöt tehtiin 15.10. ja 26.10.2015 yhteensä 2 päivän aikana, työn suorittivat FM Jaana Itäpalo ja MA/FM Hans-Peter Schulz.

Suunnittelualueen laajuus on yhteensä n. 15 ha ja se sijaitsee puolustusvoimien entisellä kasarmin ja ase-koulun alueella. Alueella sijaitsee yksi tunnettu muinaisjäänös Pikiruukki, id-tunnus 1000011752, jossa on kaksi Krimin sodan aikaista tykkivallia, kohdetta on tutkittu kaivauksin vuosina 1999 ja 2001. Muinaisjäänösrekisteriin on myös merkitty muinaisjäänösalue tykkivallien itäpuolelle.

Tykkivalleista n. 50 itään kartoitettiin puolustusvoimien toimintaan liittynyt ilmantorjuntapatteri, joka luokiteltiin muinaisjäänökseksi. Inventoinnissa luokiteltiin yksi mahdollinen kulttuuriperintökohde Pikiruukki 3, joka on kiviperustus. Sen tarkoitusta tai ikää ei voitu varmuudella ratkaista. Muut havainnot liittyvät melkein kaikki puolustusvoimien toimintaan alueella toisesta maailmansodasta vuoteen 1996.

Maakerrokset todettiin selvitysalueella laajasti ja etenkin korkeimmilla alueilla voimakkaasti muokatuiksi. Alueella sijaitsee edelleen useita puolustusvoimien entisiä rakennuksia. Suntin länsirannalla sijainneista 1800-luvun rakennuksista ovat jäänteet hävinneet myöhemmän maankäytön seurauksena.



Sisällysluettelo

	S.
1. Perustiedot.....	3
2. Inventoinnin lähtökohdat ja menetelmät.....	3
2.1. Esiselvitys.....	4
2.2. Tutkimushistoria.....	4
2.3. Maastoinventointimenetelmä.....	4
3. Maisema, topografia ja geologia.....	4
4. Alueen esihistoriallinen maankäyttö.....	7
5. Alueen historiallisen ajan maankäyttö.....	7
6. Tulokset.....	11
7. Yleiskartta.....	12
8. Kohdehakemisto.....	13
9. Kohdetiedot.....	13
10. Aineistoluettelo.....	31

Kansikuva: Krimin sodan aikainen puolustusvarustus.



1. Perustiedot

Inventointialue: Pikiruukin asemakaava

Tilaaaja: Kokkolan kaupunki/kaavoituspalvelut

Inventoinnin laji: osainventointi

Kenttätyöaika: 15.10. ja 26.10.2015 yhteensä 2 päivää

Karttanumerot: TM35-lehtijako, Q4122L (mk 1:20000)
vanha yleislehtijako, 23221 (mk 1:20000)

Korkeus: n. 0-10 m mpy

Koordinaattijärjestelmä: ETRS-TM35 FIN -tasokoordinaatisto

Kopio raportista: Museoviraston arkisto (digitaalinen ja paperikopio), K. H. Renlundin museo (digitaalinen kopio)

Aiemmat löydöt: -

Inventointilöydöt: -

Aiemmat tutkimukset:

1999 Petra Nygård, Pikiruukki, kaivaus

2000 Lauri Skantsi ja Marcus Risca, Pikiruukki, inventointi

2001 Petra Nygård, Pikiruukki, kaivaus

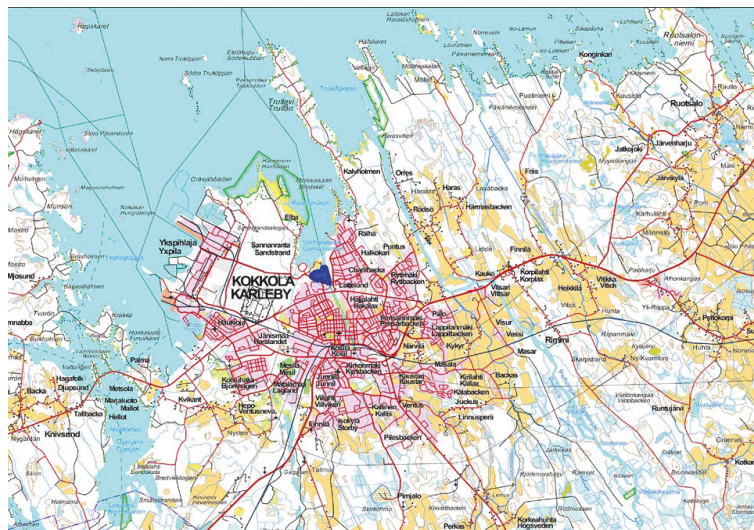
2009 Kaisa Lehtonen ja Leena Koivisto, Pikiruukki, tarkastus

2. Inventoinnin lähtökohdat ja menetelmät

Kokkolan kaupungissa on käynnistetty Pikiruukin asemakaavan suunnittelutyö. Suunnittelualue sijaitsee keskustan ja meren välissä mereen laskevan Suntain länsipuolella puolustusvoimien entisellä kasarmilla ja ase-koulun alueella. Yhtenä kaavoitustyön taustaselvityksenä tehtiin arkeologinen maastoinventointi syksyllä 2015. Alueen laajuus on n. 15 ha.

Kaavan alueella sijaitsee yksi tunnettu muinaisjäänös Pikiruukki, id-tunnus 1000011752, jossa on kaksi Krimin sodan aikaista tykkivallia, kohdetta on tutkittu kaivauksin vuosina 1999 ja 2001.¹

Tämän työn tarkoitus on antaa taustatietoa muinaisjäänöksistä ja muista kulttuuriperintökohteista kaavoitus-työn suunnittelun tarpeisiin.



Pikiruukin asemakaavan sijainti.

¹ Tunnettujen muinaisjäänösten kohdetiedot esitetään Museoviraston ylläpitämän muinaisjäänösrekisterin mukaan ja aiempien tutkimusraporttien tietojen mukaan, muinaisjäänösrekisteri ja Kulttuuriympäristön tutkimusraportit, Kokkola, <http://kulttuuriymparisto.nba.fi/netsovellus/rekisteriportaali/portti/default.aspx> ja Eugen Söderström, Kokkolan vanhan satama-alueen historia. 2000, julkaisematon, kopio K. H. Renlundin Museossa sekä Nina Axelqvist, Tervan tie, Suntain rannan historiallisten kohteiden inventointi, K. H. Renlundin museo 2003. Julkaisematon.



2.1. Esiselvitys

Tunnettujen muinaisjäännösten ja uuden arkeologisen potentiaalin arviointi perustuu kaavan alueella aiemmin tehtyihin maastotutkimuksiin ja muihin selvityksiin sekä erilaisiin aineistoihin, joiden avulla pyritään löytämään uusia kohteita ja erottamaan muinaisjäännösten sijainnille relevantit alueet. Keskeisiä aineistoja ovat GTK:n kallio- ja maaperäkartat, Maanmittauslaitoksen ortoilmakuvat, korkeusmalli sekä laserkeilausaineiston pistepilviaineisto. Laserkeilausmenetelmän pistepilviaineisto, pistetiheys vähintään 0.5 pistettä neliometrillä, tuottaa hyvin tarkkaa tietoa kohteensa pinnanmuodoista, ja menetelmän avulla voidaan paikantaa tarkasti lähinnä erilaisia kuoppakohteita, kuten asumuspainanteita, tervahautoja ja hiilimiiluja tai isoja vallirakenteita. Menetelmän avulla voidaan tunnistaa myös muinaisjäännösten sijainnille sopivia maaston kohtia, joita ei muiden menetelmien avulla voida havaita.

Historiallisen ajan kohteiden selvityksessä käytettiin K. H. Renlundin museossa ja Kokkolan kaupungin arkistossa säilytettävää historiallista karttamateriaalia sekä K. H. Renlundin museossa tehtyjen alueita koskevien selvitysten ja tutkimusten tietoja. Vanhin käytetty historiallinen karttamateriaali on Johan Cajanuksen kartta vuodelta 1763 eli ajalta, jolloin Pikiruukin alueelle oli syntynyt pieni saari. Keskeisin käytetty kirjallisuus on Kokkolan kaupungin historia.

2.2. Tutkimushistoria

Pikiruukin tykkivalleja tutkittiin kaivauksin vuosina 1999 ja 2001 (Petra Nygård. K. H. Renlundin museo). Alue kuului kokonaan vuoden 2000 Vanhansatamanlahden inventointiin (Lauri Skantsi ja Marcu Risca, K. H. Renlundin museo). Kaavan alueen historiaa on selvitetty myös painottuen arkistotutkimuksiin. Vuonna 2000 paikallinen historian asiantuntija Eugen Söderström selvitti vanhan satama-alueen historiaa historiallisen karttamateriaalin ja arkistolähteiden avulla. Vuonna 2003 selvitettiin Suntain rannan historiallisen ajan kohteet erityisesti perustuen historialliseen karttamateriaaliin ja kirjallisuustietoihin. Selvityksessä tehtiin myös maastokäyntejä (Axelqvist, Nina, K.H. Renlundin museo).

2.3. Maastoinventointimenetelmä

Koska kysymyksessä on pieni alue, tarkastetaan maasto suunnittelualueella kokonaan ja tarkemmin ne alueet, jotka esiselvityksen perusteella osoittautuvat relevanteiksi löytää uusia muinaisjäännöksiä. Tähän kuuluu mm. laserkeilausaineistoon perustuvien havaintojen varmistamista.

Inventointi perustuu pääosin silmänvaraisiin pintahavaintoihin. Uusia muinaisjäännöksiä etsitään mm. maanpinnan korkeussuhteiden, maaperän ja poikkeavan kasvillisuuden perusteella. Erityistä huomiota kiinnitetään tunnettujen muinaisjäännöksiksi rajattujen alueiden ympäristöihin. Mahdollisten rakennusten jäänteiden ja kulttuurikerrosten toteamiseksi ja havaittujen rakenteiden iän (resenti < > muinaisjäännös) sekä tarkoituksen selvittämiseksi tehdään tarpeen mukaan n. 30 x 30 cm:n kokoisia koekuoppia ja kairausta 2 cm:n kairalla. Koekuoppia tehdään vain muinaisjäännöksiksi rajattujen alueiden ulkopuolella. Esiselvityksen perusteella ei löytynyt sellaisia alueita, joilla olisi aihetta laajoihin koekuopituksiin. Havaitut muinaisjäännökset ja kulttuuriperintökohteet valokuvataan ja niiden ympäristöstä kirjataan maasto- ja maisemaselvityksiä sekä mahdolliset taustatiedot. Muinaisjäännösten sijainti mitataan gps-paikantimella, jonka tarkkuus on n. +/- 3-6 m. Paikkatietohallintaan käytetään QGis 2.0. -ohjelmaa ja GrassGis 7.0 -ohjelmaa Lidar-pistepilviaineiston käsittelyssä ja terrain-analyyseissä.

3. Maisema topografia ja geologia

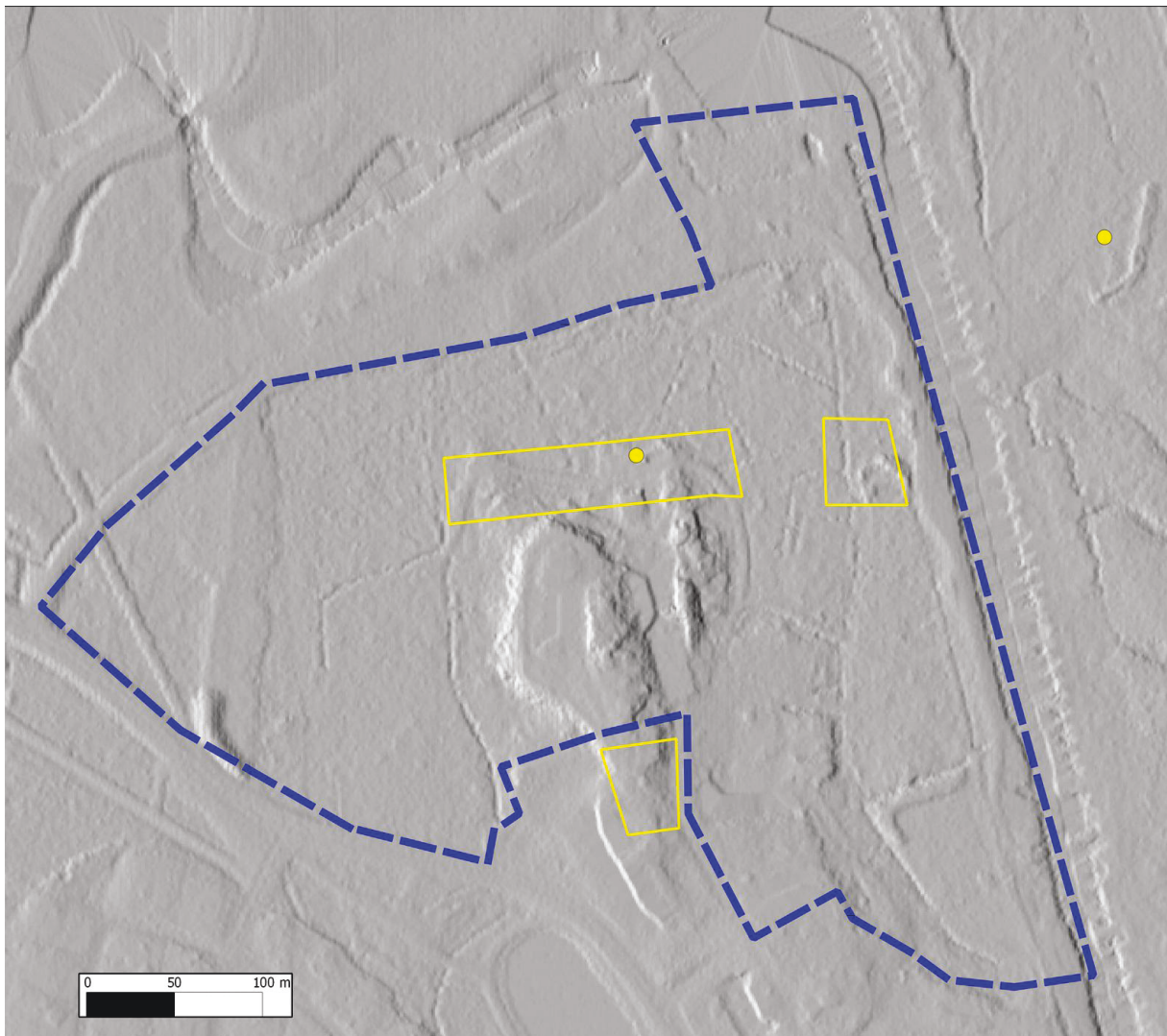
Kaavan alue sijaitsee kaupungin pohjoispuolella puolustusvoimien entisellä kasarmin ja asekkoulun alueella. Pohjoispuolella se rajautuu mereen ja camping-alueeseen, idässä Suntiin, eteläpuolella on kerros-, omakotitaloja ja joitakin liiketiloja. Länsipuolella on myös rakentamatonta aluetta. Eteläpuolella on kunnostettu luonnon lampi.

Alue sijaitsee melkein kokonaan historiallisen ajan muinaisranta-alueella alle 5 mpy, nämä alueet ovat kohon-



neet merestä 1500-luvun jälkeen.² Vain pieni osa korkeimmasta kohdasta on yli 7,5 mpy. Käytännössä alueelta voi odottaa löytyvän historiallisen ajan kohteita ja esihistoriallisten kohteiden todennäköisyys on hyvin pieni.

Korkeimmalla kohdalla on jyrkkiä kalliota ja maaperä kivikkoista, siellä kasvaa myös varttunutta puustoa. Länsiosassa on jonkin verran myös tasaista mäntyvaltaista metsää, missä maaperä on hiekkaa. Pohjoisessa on alavaa kosteaa pusikoitunutta maastoa, siellä aluskasvillisuus on lähinnä heinää. Itäpuolella on tasaista ja maaperä melko kosteaa, puusto on lehtipuustoa ja vesakkoa, aluskasvillisuus on lähinnä heinää. Kaakkoisreunalle on yltänyt peltoalue, joka nykyisin kasvaa metsää ja vesakkoa. Aluetta on ojitettu. Alueella on vielä jäljellä useita puolustusvoimien entisiä rakennuksia, ne sijaitsevat pääosin korkeimmalla kohdalla ja sen tuntumassa. Rakennukset ovat tyhjillään ja huonokuntoisia. Pohjoispuolelle Vanhansatamanlahteen on syntynyt moderni merellinen omakoti- ja kerrostalo- sekä virkistys- ja matkailualue.



Kaavan alue lidar-pistepilviaineistossa (pistetiheys vähintään 0.5 pistettä neliömetrillä). Mml:n laserkeilausaineiston pistepilviaineistoa (10/2015). Ennen inventointia tunnettujen muinaisjäännösten kohdekoordinaatit merkitty ympyröinä ja muinaisjäännösalueiden raja-alue keltaisella viivalla.

² Schulz Hans-Peter, rannansiirtymistaulukko, julkaisematon.



1. Kasarmialueen entinen ruokala alueen korkeimman kohdan länsi-luoteispuolella. Kuva pohjoiseen. Rakennus on tulipalon jäljiltä.



2. Kaavan itäosaa lounaaseen. Alueella kasvaa nuorta puustoa ja korkeaa aluskasvillisuutta.



3. Tyypillistä pohjoisosan vesakoitunutta maastoa, kuva koilliseen itäisen Krimin sodan aikaisen tykkipatterin itäpuolelta.



4. Pikiruukin laitoksen kohta on rakennettua ja alkuperäiset maakerrokset ovat hävinneet. Kuva luoteeseen.



5. Suntin rannan venevajarivistöä, kuva kaakkoon Suntin itärantaa kohti. Länsiranta kuuluu selvittävään alueeseen. Länsirannalla on sijainnut rantamakasiineja ja vuonna 1846 perustettu paloviinapolttimo.

4. Alueen esihistoriallinen maankäyttö

Vain pieni osa, alle 100 m pitkä kalliainen laki on yli 7,5 mpy. Alkuperäiset maakerrokset korkeimmilta alueilta ovat melkein kokonaan hävinneet. Todennäköisyys löytää esihistoriallisia kohteita on siten hyvin pieni. Lähimmät tunnetut esihistorialliset tai mahdolliset esihistorialliset kohteet sijaitsevat useiden kilometrin etäisyydellä.

5. Alueen historiallisen ajan maankäyttö

Kokkola oli 1600-luvulta lähtien Pohjanmaan keskeinen satama- ja kauppakaupunki. Merkittäväksi vientitartikkeliksi terva tuli jo 1600-luvulla. Vanhansatamanlahdessa oli sisäsatama 1600-luvun puolivälissä. Vielä 1600-1700-lukujen taitteessa laivat pääsivät kulkemaan nykyisen Suntin kohdalla jonkin matkaa kaupungin ohi. Maankohoamisen seurauksena isojen laivojen pääsy satamaan lopulta estyi 1800-luvun lopulla ja satamatoiminnot siirrettiin Ykspihlajaan.³

Pikiruukin aikaisempi nimi oli Ryövärinkari, jonka nimisenä se on merkitty joillekin 1700-luvun kartoille. Alue on ollut keskeinen kaupungin kauppatoimintojen kannalta 1600-luvun puolivälistä 1700-luvulle ja vielä 1800-luvun puolivälin jälkeenkin. Alueella on sijainnut 1600-1800-luvuilla meritulli ja pikiruukki. Pikiruukki perustettiin 1647. Pikeä valmistettiin 1860-luvulle saakka. Meritulli sijaitsi aikaisemmin etelämpänä Puurokarilla Sun-

³ Axelqvist, s. 1 ja 3 ja Kokkolan kaupungin historia 1. 1984. S.93.



tin länsirannalla, mistä se siirrettiin Ryövärinkarille mahdollisesti viimeistään 1730-luvun alkuun mennessä.⁴ Pikiruukista tullitoiminnot jouduttiin puolestaan siirtämään maankohoamisen seurauksena Sannanrannalle 1700-luvun loppupuolella. Maankohoamisen vaikutuksia Suntiin alettiin ehkäisemään ruoppaustoimilla jo 1700-luvulla.

Gronovin karttaan vuodelta 1816 on Pikiruukkiin piirretty tullitupa. On kuitenkin todennäköisempää, että tullitoiminnot oli tässä vaiheessa siirretty jo Sannanrannalle.⁵ Pikiruukki on sijainnut välittömästi kaavan eteläpuolella ja joitakin laitoksen toimintaan liittyviä rakennuksia kaavan alueella. Meritulli on sijainnut kaavasta n. 150 m etelään. William Sneckendahl perusti Suntiin länsirannalle vuonna 1846 paloviinapolttimon.⁶ Aikaisempien selvitystietojen mukaan meritullista, pikiruukista tai paloviinapolttimosta ei ole löytynyt jäänteitä maastosta.

Alueella on säilynyt kaksi Krimin sodan aikaista tykkipatteria. Niiden eteläpuolella mäen korkeimmalla kohdalla toimi sodan aikana optinen lennätin, toinen oli Elban luoteispuolella Kaustavikenin länsirannalla.



Pikiruukki, rantamakasiinit ja muut rakennukset sekä tiet asemoituna nykyiselle karttapohjalle Ferdinand Rosbergin vuoden 1860 kartan mukaan. Suntiin rannalle asemoitu pohjoisin rakennus oli paloviinapolttimo.

4 Axelqvist, s. 16 ja Kokkolan kaupungin historia 2. 1984. S. 17, asemakaavakartta vuodelta 1713.

5 Axelqvist, s. 1 ja 16, Kokkolan kaupungin historia 2, s. 17 ja 162, Kokkolan kaupungin historia 3. 1970. S. 137
Kokkolan kaupungin historia 4. S. 700 ja Sandelin J. F., Gamalakarleby stads historia 1879-1919. 1930. S. 68-69.

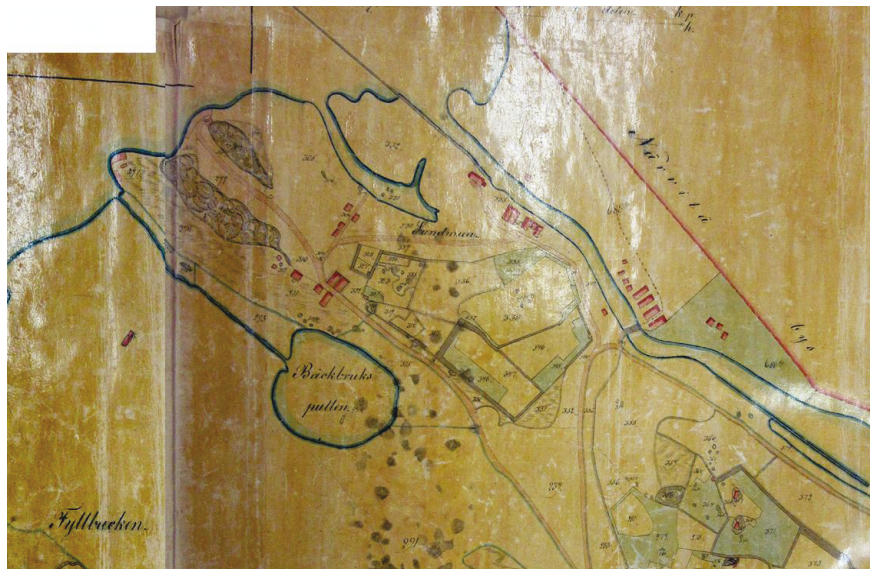
6 Axelqvist, s. 18, Kokkolan kaupungin historia 3, s. 242-243 ja Sandelin, s. 12.



Meritulli ja Pikiruukki asemituna kaavaa vasten nykyiselle karttapohjalle Johan Cajanusen vuoden 1763 kartan mukaan. Cajanusen kartta kirjasta Farledarna berättar. Gamla sjökartor över Finlands skärgårdar.



Pikiruukin, Kaupunginlahden ja Suntin aluetta maanmittari Gronovin vuoden 1816 kartan mukaan. Digitaalinen kopio kartasta K. H. Renlundin museossa.



Pikiruukin alue Ferdinand Rosbergin vuoden 1860 kartan mukaan. Verrattuna vuoden 1816 Gronovin karttaan rakennuskannassa oli tapahtunut joitakin muutoksia; mm. makasiineja oli tullut Suntin rannalle lisää ja myös niemen kärkeen on merkitty rakennuksia. Kopio kartasta Kokkolan kaupungin arkistossa.



Pikiruukin alue kuului armeijalle toisesta maailmansodasta vuoteen 1996 asti, sen jälkeen kasarmialue jäi tyhjilleen. Asekoulu toimi alueella 1970-1996. Sodan aikana alueella toimi Valtion Lentokonetehaan moottorikorjaamo. Vuosina 1945-1952 alueella toimi Kenttätykistörykmentti 1:n kolmas patteristo ja 1952-1954 1. Prikaatin patteristo, 1954-1956 erillinen ilmatorjuntapatteri ja 1957-1970 Pohjanmaan ilmatorjuntapatteri (tiedot Krimin sodan aikaisten tykkivallien viereen pystytetystä opastaulusta). Alueella on edelleen entisiä puolustusvoimien rakennuksia, ne ovat huonokuntoisia.



Ote vuoden 1949 peruskartasta kasarmialueen kohdalta. Maanmittauslaitos, <http://vanhatpainetutkartat.maanmittauslaitos.fi/>

6. Tulokset

Inventoinnissa luokiteltiin yksi uusi muinaisjäännös, *Pikiruukki 2*, joka on puolustusvoimien toimintaan liittynyt ilmatorjuntapatteri. Mahdolliseksi kulttuuriperintökohteeksi luokiteltiin *Pikiruukki 3*, kiviperustus. Rakenteen ikää ja tarkoitusta ei voitu varmuudella ratkaista, mutta todennäköisimmin kohde liittyy aikaisempaan puolustusvoimien toimintaan alueella. Myös muut havainnot liittyvät melkein kaikki puolustusvoimien toimintaan. Entuudestaan tunnetut Krimin sodan aikaiset kaksi tykkivallia ovat ennallaan.

Pikiruukin laitos ja siihen liittyneet varasto- ja muut rakennukset ovat sijainneet kaavan reunalla ja välittömästi kaavan eteläpuolella. Nämä alueet ovat nykyisin rakennettua ja maaperä voimakkaasti muokattua. Koe-kuopista tehtyjen havaintojen ja maankäytön perusteella on todennäköistä, että jäänteet niistä ovat hävinneet. Kohde *Pikiruukki 8*, rakennuksen betoniperustus sijaitsee jokseenkin yhden 1860-luvun kartalle merkityn rakennuksen kohdalla. Kaavan itäreunalla 1800-luvun rantamakasiinien ja vuonna 1846 perustetun palo-viinapolttimon paikalla Suntain länsirannalla on nykyisin venevajoja, nurmialuetta sekä pyörä- ja kävelytie.

Jaana Itäpalo

Lestijärvellä, 27.1.2016

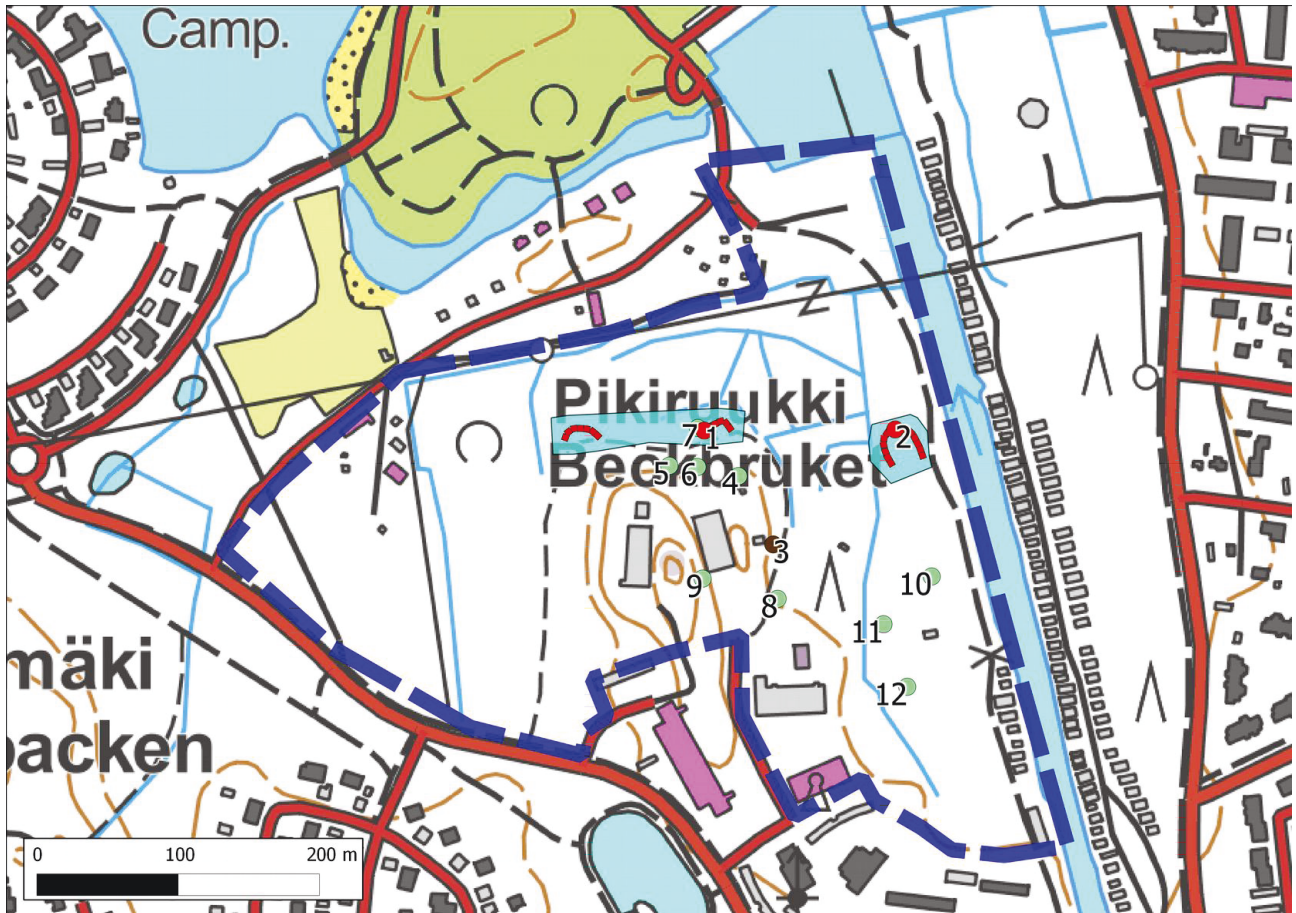
Jaana Itäpalo

Hans-Peter Schulz

Hans-Peter Schulz



7. Yleiskartta



Taustakartta MML@10/2015

Pikiruukin asemakaavan alue rajattu sinisellä katkoviivalla. Muinaisjäänökset merkitty punaisilla ympyröillä ja viivoilla, muinaisjäänösalueet turkoosilla.

Inventoinnissa havaitut kohteet:

1. Pikiruukki, Kriminsodan aikaisia puolustusvarustuksia **2. Pikiruukki 2**, ilmantorjuntapatteri.
Mahdollinen kulttuuriperintökohde: **3. Pikiruukki 3**, kiviperustus.
Muut inventointihavainnot **4.-12.** merkitty vihreillä ympyröillä.



8. Kohdehakemisto

Kohde	sivu	tyyppi/ tyypin tarkenne	ajoitus	lkm.	rauh.lk	status
1. Pikiruukki	13	puolustusvarustukset/tykkivallit	uusi aika	2	2	MJ
2. Pikiruukki 2	16	puolustusvarustukset/ilmantorjuntapatteri	uusin aika	1	2	U
3. Pikiruukki 3	18	kivirakenteet/kiviperustus	uusin aika	1	-	KP ?
4. Pikiruukki 4	20	muu rakenne/kellari	uusin aika	1	-	M
5. Pikiruukki 5	21	muu rakenne/bunkkeri	uusin aika	1	-	M
6. Pikiruukki 6	23	muu rakenne/betoniperustus	uusin aika	1	-	M
7. Pikiruukki 7	24	maarakenteet/ampumasuoja	uusin aika	1	-	M
8. Pikiruukki 8	25	muu rakenne/rakennuksen perustus	uusin aika	1	-	M
9. Pikiruukki 9	27	kivirakenteet/kivilatomus	uusin aika	1	-	M
10. Pikiruukki 10	28	työ- ja valmistuspaikat/raskaan kaluston korjausramppi	uusin aika	1	-	M
11. Pikiruukki 11	30	maarakenteet/kuopat	uusin aika	2	-	M

Taulukko. Status: U uusi muinaisjäännöskohde/löytöpaikka, MJ tunnettu muinaisjäännöskohde, KP kulttuuriperintökohde, M muu inventointihavainto.

9. Kohdetiedot

1. Pikiruukki

Mj-rekisteri: 1000011752
Laji: kiinteä muinaisjäännös
Tyyppi: puolustusvarustukset
Tyypin tarkenne: tykkivallit
Ajoitus yleinen: uusi aika
Ajoitus tarkka: 1854
Lukumäärä: 2
Rauhoitusluokkaehdotus: 2

Paikkatiedot:
Karttanumero: M35-lehtijako, Q4122L
vanha yleislehtijako, 23221
Koordinaatit: P: 7086552 I:309112
z n. 2 m mpy
koord.selite: itäinen tykkiasema
Inventointimenetelmät: pintahavainnointi
Aiemmat löydöt: -
Inventointilöydöt: -



Aiemmat tutkimukset: 1999 Petra Nygård, kaivaus
2000 Lauri Skantsi ja Marcus Risca, inventointi
2001 Petra Nygård, kaivaus

Maastotiedot: Kokkolan keskustasta n. 1,7 km pohjoisluoteeseen Vanhansatamanlahden etelärannalla Sun-tista länteen, kallioisen ja kivikkoisen mäen pohjoispuolella matalan rinteen reunalla, muualla ympäröivät alueet ovat tasaisia, ja kasvavat lähinnä nuorta tiheää lehtipuustoa. Kohteen vierestä kulkee ulkoilureitti.

Kuvaus: rekisteriportaalin kuvaus: Pikiruukiksi kutsutun, toisesta maailmansodasta vuoteen 1996 asti armeijalle kuuluneen alueen pohjoisosassa sijaitsee kaksi Krimin sodan aikaista, vuonna 1854 rakennettua matalaa kivistä tykkipatteria. Ampumasuunta on Vanhansatamanlahdelle päin (nykyisen leirintäalueen suuntaan). Pattereita on tutkittu kaivauksin ja niitä on kunnostettu, mutta ne ovat vesakoitumassa. Kohteessa on opastauluja. Pikiruukin alueella on sijainnut Krimin sodan aikana myös optinen lennätin sekä 1600- ja 1700-luvuilta meritulli ja pikiruukki, jotka perustettiin Kokkolan kaupungin perustamisen jälkeen, kun alue oli vielä Ryövärinkari-niminen saari.

2009: "Pikiruukin Krimin sodan aikaiset varustukset sijaitsevat Kokkolan kaupungin luoteisosassa Vanhansatamanlahden rannalla puolustusvoimain entisen asekoulun alueella. Myöhempi käyttö on muokannut aluetta merkittävästi, mutta edelleen selkeästi näkyviä rakenteita ovat maasta ja kivistä rakennetut tykkipatterit, joista tykkien ampumasektori on avautunut Vanhansatamanlahdelle päin. Rakenteita on tutkittu kaivauksin ja kunnostettu. Syksyllä 2009 ne olivat kuitenkin nuoren lehtipuuston peittämiä. Näkymä pattereilta meren suuntaan oli myös kasvanut umpeen.

Alueen halki kulkee kävelyreitti, jonka varteen Kokkolan kaupunki / K.H. Renlundin museo on pystyttänyt varustuksista kertovia informaatiotauluja."

2015: Puolustusvarustukset ovat ennallaan. Läntinen valli on n. 31,5 m pitkä, 3-5 m leveä ja n. 1 m korkea, siinä on kolme 1-1,5 m leveää ampuma-aukkoa. Valli on kaareva. Itäinen valli on 23 m pitkä ja n. 1 m korkea, rakenne koostuu kahdesta jokseenkin suorasta, toisiinsa n. 90° kulmassa olevasta vallista, siinä on kolme ampuma-aukkoa.

Tykkivallien vieressä sijaitsevien opastaulujen kohdalle on rakennettu katselutaso. Vallien päältä ja välittömästä ympäristöstä on pääosin poistettu puusto.

Ehdotus suoja-alueeksi: Kohteen rajausta on tarkennettu. Suoja-aluetta ehdotetaan suppeammaksi aikaisempaan verrattuna, n. 3300 m².



Itäisen tykkiaseman itäosa pohjoiseen.



Itäisen tykkiaseman länsiosa pohjoiseen.



Läntinen tykkiasema pohjoiseen.



Karttasteri MML@5/2015

Pikiruukki, ehdotus kohteen rajaukseksi, tykkivallit merkitty punaisella viivalla.

2. Pikiruukki 2

Mj-rekisteri:

Laji:	-
Tyyppi:	kiinteä muinaisjäänös
Tyyppin tarkenne:	puolustusvarustukset
Ajoitus yleinen:	ilmantorjuntapatteri
Lukumäärä:	uusin aika 1954-1970
Rauhoitusluokkaehdotus:	1
	2

Paikkatiedot:

Karttanumero:	M35-lehtijako, Q4122L
	vanha yleislehtijako, 23221
Koordinaatit:	P: 7086553 I: 309247

koord.selite:

Inventointimenetelmät:	vallin pohjoisreunan keskikohta
Aiemmat löydöt:	pintahavainnointi
Inventointilöydöt:	-
Aiemmat tutkimukset:	-

Maastotiedot: Kokkolan keskustasta n. 1,7 km pohjoisluoteeseen Vanhansatamanlahden eteläpuolella Sun-tin länsirannalla. Ympäröivät alueet ovat tasaisia, puusto on nuorta tiheää lehtipuustoa. Itäpuolella kulkee



Suntin rannalla pyörä- ja kävelytie.

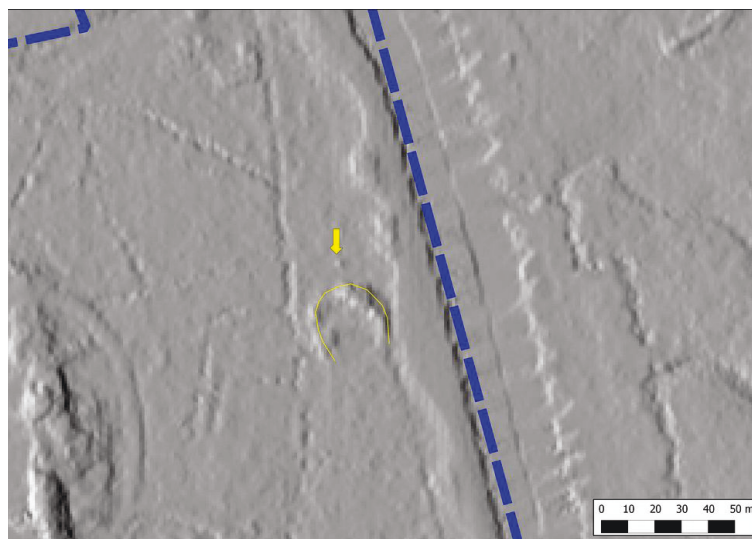
Kuvaus: Ilmantorjuntapatteri on n. 65 m pitkä, enimmillään ainakin n. 6 m leveä ja yli 1,5 m korkea valli, se on muodoltaan lähinnä puoliellipsi eli toisesta päästä auki, lounaisosassa on n. 6 x 4 metrin kokoinen matala kumparemainen kohta. Pintakasvillisuus on mm. sammalta, heinää ja nokkosta, etenkin keskellä on tiheää pajukkoa, myös lähiympäristössä on tiheää nuorta pajukkoa.

Kohde mainitaan vuoden 2000 inventointiraportissa. Kohde on rekisteriportaalissa Pikiruukin kohteena. Kohdeesta muodostettiin oma kohteensa. Aiempi rajausta ei yllä koko vallin alueelle, ja rajausta on muutettu.

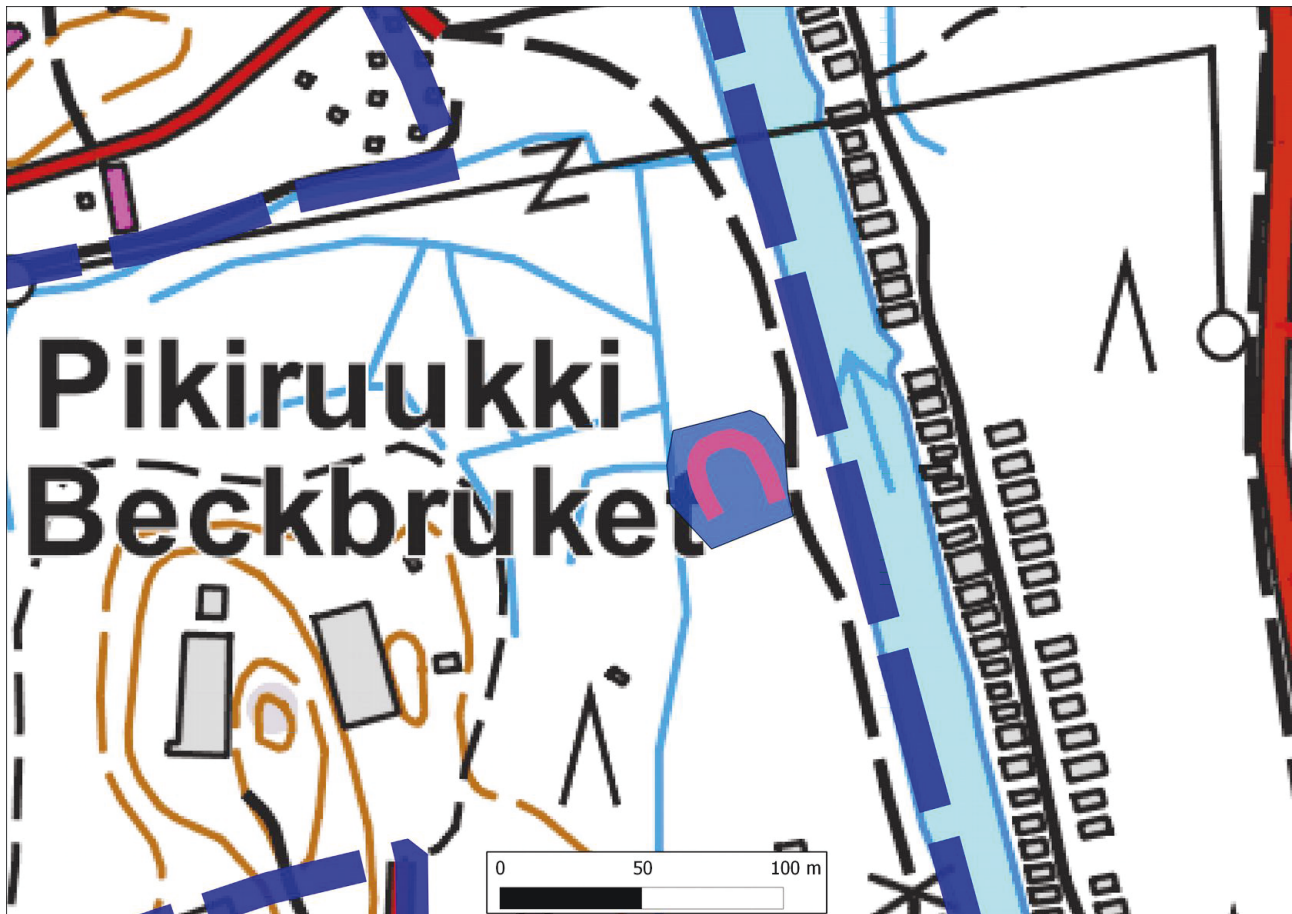
Ehdotus suoja-alueeksi: Kohteen rajausta on muutettu. Itäpuolella kohde rajautuu pyörä- ja kävelytiehen.



Ilmantorjuntapatteri kuvattu pohjoiseen.



Kohde lidarpistepilviaineistossa, Mml 10/2015.



Karttarasteri MML@5/2015

Pikiruukki 2, ehdotus kohteen rajaukseksi, ilmantorjuntapatteri merkitty punaisella viivalla.

3. Pikiruukki 3

Mj-rekisteri:

Laji:	-
Tyyppi:	-
Tyyppin tarkenne:	-
Ajoitus yleinen:	-
Lukumäärä:	-
Rauhoitusluokkaehdotus:	-

Paikkatiedot:

Karttanumero:	M35-lehtijako, Q4122L vanha yleislehtijako, 23221
Koordinaatit:	P: 7086472 I: 309161

koord.selite:

Inventointimenetelmät:	gps-mittaus, pistemäinen pintahavainnointi
Aiemmat löydöt:	-
Inventointilöydöt:	-
Aiemmat tutkimukset:	-

Maastotiedot: Kokkolan keskustasta n. 1,65 km pohjoisluoteeseen Vanhansatamanlahden eteläpuolella Pikiruukin alueen korkeimman kohdan itäpuolella ulkoilureitin länsipuolella. Maaperä kohdalla on kivikkoista.



Kuvaus: Noin 16 x 1,5 m kokoinen matala vankan pintakasvillisuuden peittämä kiviperustus. Siinä voi erottaa kaksi kivikertaa, jotka koostuvat n. 30-50 cm halkaisijoiltaan olevista kivistä. Rakenne on säännöllinen ja se ei vaikuta raivauskivikolta. Pintakasvillisuuden perusteella sen ikä voi olla yli 50 vuotta. Kivikkoisen maaperän takia kohdalle ei ole muodostunut huuhtoutumiskerrosta. 1700-1800-luvun kartoille ei ole merkitty rakennuksia tälle kohdalle. Sen sijaan kohde voi liittyä vuoden 1972 peruskartalle lentokonekorjaamon kokoonpanohallin itäpuolelle merkittyyyn varastorakennukseen. Rakenteen ikä ja tarkoitus voisivat selvitä poistamalla pintakasvillisuus.

Ehdotus suoja-alueeksi: -.



Perustuksen kylmämuurausta länteen.



Pikiruukki 3, kiviperustus merkitty vihreällä katkoviivalla.

Karttarasteri MML@5/2015



4. Pikiruukki 4

Mj-rekisteri:

Laji:	-
Tyyppi:	muu havainto
Tyyppin tarkenne:	muu rakenne
Ajoitus yleinen:	kellari
Lukumäärä:	uusin aika
Rauhoitusluokkaehdotus:	1
	-

Paikkatiedot:

Karttanumero:	M35-lehtijako, Q4122L vanha yleislehtijako, 23221
Koordinaatit:	P: 7086520 I: 309137

koord.selite:	gps-mittaus, pistemäinen
Inventointimenetelmät:	pintahavainnointi
Aiemmat löydöt:	-
Inventointilöydöt:	-
Aiemmat tutkimukset:	-

Maastotiedot: Kokkolan keskustasta n. 1,7 km pohjoisluoteeseen Vanhansatamanlahden eteläpuolella Pikiruukin alueen korkeimman kohdan pohjoispuolella.

Kuvaus: Kallioon tehty betonikellari. Rakennus on yksi alueella jäljellä olevista entisistä puolustusvoimien rakennuksista.

Ehdotus suoja-alueeksi: -.



Kellari kuvattu kaakkoon.



Karttarasteri MML@5/2015

Pikiruukki 4, kellarin sijainti.

5. Pikiruukki 5

Mj-rekisteri:

Laji:	-
Tyyppi:	muu havainto
Tyyppin tarkenne:	muu rakenne
Ajoitus yleinen:	bunkkeri
Lukumäärä:	uusin aika
Rauhoitusluokkaehdotus:	1
	-

Paikkatiedot:

Karttanumero:	M35-lehtijako, Q4122L vanha yleislehtijako, 23221
Koordinaatit:	P: 7086527 I: 309088

koord.selite:	gps-mittaus, pistemäinen
Inventointimenetelmät:	pintahavainnointi
Aiemmat löydöt:	-
Inventointilöydöt:	-
Aiemmat tutkimukset:	-

Maastotiedot: Kokkolan keskustasta n. 1,7 km pohjoisluoteeseen Vanhansatamanlahden eteläpuolella Pikiruukin alueen korkeimman kohdan pohjoispuolella.

Kuvaus: Betonibunkkeri. Rakennus on yksi alueella vielä olevista entisistä puolustusvoimien rakennuksista.

Ehdotus suoja-alueeksi: -.



Bunkkeri kuvattu lounaaseen.



Pikiruukki 5, bunkkerin sijainti.



6. Pikiruukki 6

Mj-rekisteri:	-
Laji:	muu havainto
Tyyppi:	muu rakenne
Tyyppin tarkenne:	betoniperustus
Ajoitus yleinen:	uusin aika
Lukumäärä:	1
Rauhoitusluokkaehdotus:	-

Paikkatiedot:	
Karttanumero:	M35-lehtijako, Q4122L vanha yleislehtijako, 23221 P: 7086526 I: 309107
Koordinaatit:	

koord.selite:	gps-mittaus, pistemäinen
Inventointimenetelmät:	pintahavainnointi
Aiemmat löydöt:	-
Inventointilöydöt:	-
Aiemmat tutkimukset:	-

Maastotiedot: Kokkolan keskustasta n. 1,7 km pohjoisluoteeseen Vanhansatamanlahden eteläpuolella Pikiruukin alueen korkeimman kohdan pohjoispuolella.

Kuvaus: Betoniperustus. Vuoden 1972 peruskartalle kohdalle on merkitty varasto- tai huoltorakennus. Rakennus on jääne tästä paikalla sijainneesta puolustusvoimien rakennuksesta.

Ehdotus suoja-alueeksi: -.



Karttarasteri MML@5/2015

Pikiruukki 6, betoniperustus.



7. Pikiruukki 7

Mj-rekisteri:

Laji:	-
Tyyppi:	muu havainto
Tyyppin tarkenne:	maarakenteet
Ajoitus yleinen:	ampumasuoja
Lukumäärä:	uusin aika
Rauhoitusluokkaehdotus:	1
	-

Paikkatiedot:

Karttanumero:	M35-lehtijako, Q4122L vanha yleislehtijako, 23221
Koordinaatit:	P: 7086554 I: 309108

koord.selite:	gps-mittaus, pistemäinen
Inventointimenetelmät:	pintahavainnointi
Aiemmat löydöt:	-
Inventointilöydöt:	-
Aiemmat tutkimukset:	-

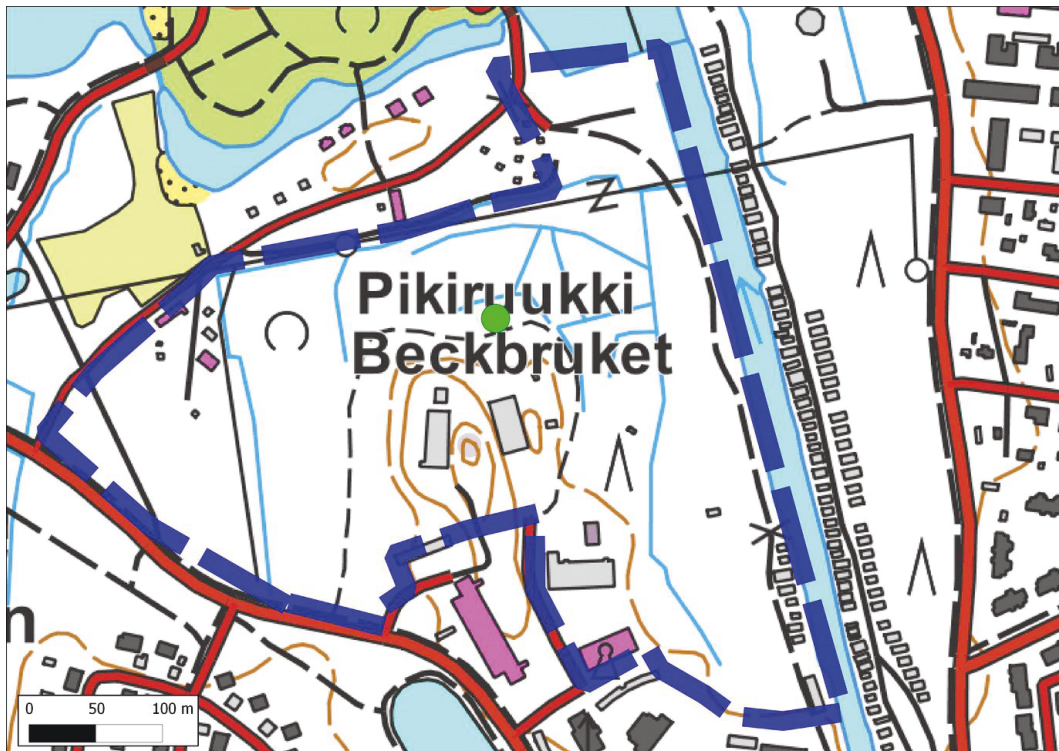
Maastotiedot: Kokkolan keskustasta n. 1,7 km pohjoisluoteeseen Vanhansatamanlahden eteläpuolella Pikiruukin alueen korkeimman kohdan pohjoispuolella.

Kuvaus: Maahan kaivettu kaksiosainen ampumasuoja, vuorattu puulla. Sijaitsee itäisen Krimin sodan aikaisen tykkivallin länsipuolella. Rakenne liittyy aikaisempaan puolustusvoimien toimintaan alueella.

Ehdotus suoja-alueeksi: -.



Ampumasuoja länteen.



Karttarasteri MML@5/2015

Pikiruukki 7, sijainti.

8. Pikiruukki 8

Mj-rekisteri:

Laji:	-
Tyyppi:	muu havainto
Tyyppin tarkenne:	muu rakenne
Ajoitus yleinen:	rakennuksen perustus
Lukumäärä:	uusin aika
Rauhoitusluokkaehdotus:	1
	-

Paikkatiedot:

Karttanumero:	M35-lehtijako, Q4122L vanha yleislehtijako, 23221
Koordinaatit:	P: 7086433 I: 309164

koord.selite:	gps-mittaus, pistemäinen
Inventointimenetelmät:	pintahavainnointi
Aiemmat löydöt:	-
Inventointilöydöt:	-
Aiemmat tutkimukset:	-

Maastotiedot: Kokkolan keskustasta n. 1,6 km pohjoisluoteeseen Vanhansatamanlahden eteläpuolella Pikiruukin alueen korkeimman kohdan itäpuolella ulkoilureitin varrella.

Kuvaus: Noin 3 x 2,5 metrin kokoinen rakennuksen perustus, betonia. Vuoden 1972 peruskartalle paikalle on merkitty varasto- tai huoltorakennus. Rakenne on jäännös tästä paikalla sijainneesta puolustusvoimien rakennuksesta.

Ehdotus suoja-alueeksi: -.



Pieni betoniperustus koilliseen.



Karttarasteri MML@5/2015

Pikiruukki 8, sijainti.



9. Pikiruukki 9

Mj-rekisteri: -
Laji: muu havainto
Tyyppi: kivirakenteet
Tyyppin tarkenne: kivilatomus
Ajoitus yleinen: uusin aika
Lukumäärä: 1
Rauhoitusluokkaehdotus: -

Paikkatiedot:
Karttanumero: M35-lehtijako, Q4122L
vanha yleislehtijako, 23221
Koordinaatit: P: 7086447 I: 309111
koord.selite: gps-mittaus, pistemäinen
Inventointimenetelmät: pintahavainnointi
Aiemmat löydöt: -
Inventointilöydöt: -
Aiemmat tutkimukset: -

Maastotiedot: Kokkolan keskustasta n. 1,6 km pohjoisluoteeseen Vanhansatamanlahden eteläpuolella Pikiruukin alueen korkeimman kohdan tuntumassa, missä maaperä on kallioista.

Kuvaus: Soikean muotoinen vaihtelevan kokoisista kivistä koostuva latomus, keskellä on kuoppa. Osa kivistä on särmiikkäitä. Rakenne liittyy todennäköisimmin aikaisempaan puolustusvoimien toimintaan alueella.

Ehdotus suoja-alueeksi: -.



Kivilatomus pohjoiseen.



Karttarasteri MML@5/2015

Pikiruukki 9, sijainti.

10. Pikiruukki 10

Mj-rekisteri:

Laji: -
muu havainto
Tyyppi: työ- ja valmistuspaikat
Tyyppin tarkenne: korjausramppi
Ajoitus yleinen: uusin aika
Lukumäärä: 1
Rauhoitusluokkaehdotus: -

Paikkatiedot:

Karttanumero: M35-lehtijako, Q4122L
vanha yleislehtijako, 23221
Koordinaatit: P: 7086449 I:309273

koord.selite: gps-mittaus, pistemäinen
Inventointimenetelmät: pintahavainnointi
Aiemmat löydöt: -
Inventointilöydöt: -
Aiemmat tutkimukset: -

Maastotiedot: Kokkolan keskustasta n. 1,6 km pohjoisluoteeseen Suntin länsirannalla.

Kuvaus: Paikalla on raskaan kaluston korjausramppi. Rakenne liittyy aikaisempaan puolustusvoimain toimintaan alueella.

Ehdotus suoja-alueeksi: -.



Korjausramppi pohjoiseen.



Pikiruukki 10, sijainti.

Karttarasteri MML@5/2015



11. Pikiruukki 11

Mj-rekisteri:	-
Laji:	muu havainto
Tyyppi:	maarakenteet
Tyyppin tarkenne:	kuopat
Ajoitus yleinen:	uusin aika
Lukumäärä:	2
Rauhoitusluokkaehdotus:	-

Paikkatiedot:	
Karttanumero:	M35-lehtijako, Q4122L vanha yleislehtijako, 23221
Koordinaatit:	P: 7086371 I: 309256 P: 7086415 I: 309239

koord.selite:	gps-mittaus, pistemäinen
Inventointimenetelmät:	pintahavainnointi
Aiemmat löydöt:	-
Inventointilöydöt:	-
Aiemmat tutkimukset:	-

Maastotiedot: Kokkolan keskustasta n. 1,5-1,66 km pohjoisluoteeseen Suntin länsirannalla.

Kuvaus: Kaksi resenttiä kuopaa. Molemmat erottuvat heikosti lidar-pistepilvineistossa.

Ehdotus suoja-alueeksi: -.



Karttarasteri MML@5/2015

Pikiruukki 11, sijainti.



10. Aineistoluettelo

Arkistolähteet:

Kartat:

Kokkolan kaupunki. Digitaaliset uusjakokartat.

Gronov 1816, Geometrisk Afritning öfwer Gamlacarleby Stads. Digitaalinen kopio kartasta, K. H. Renlundin museon kokoelmat.

Rosberg Ferdinand 1860, Karta öfver Gamalakarleby Stad underlydande åkrar on lindor. Kopio kartasta Kokkolan kaupungin arkisto.

Ställningen öfver fiendliga fartygen, nära Gamla- Carleby staden år 1854 den 26 May-7 Juny. Venäläinen sotilaskartta. Digitaalinen kopio kartasta, K. H. Renlundin museon kokoelmat.

Digitaalinen aineisto:

Geologian tutkimuskeskus,
<http://gtkdata.gtk.fi/Maankamara/index.html>

Maanmittauslaitos, avoimien aineistojen tiedostopalvelu,
<https://tiedostopalvelu.maanmittauslaitos.fi/tp/kartta>
<http://vanhatpainetutkartat.maanmittauslaitos.fi/>

Museovirasto: Kulttuuriympäristön rekisteriportaali, muinaisjäänösrekisteri ja kulttuuriympäristön tutkimusraportit arkeologia, Kokkola:
<http://kulttuuriymparisto.nba.fi/netsovellus/rekisteriportaali/portti/default.aspx>

Kirjallisuus:

Farledarna berättar. Gamla sjökartor över Finlands skärgårdar. Konstsamfundet – Söderströms. 1998.

Kokkolan kaupungin historia 1-2. 1984.

Kokkolan kaupungin historia, osa 3. 1970.

Kokkolan kaupungin historia, osa 4. 1994.

Kulttuuri- ja rakennushistoriallisesti arvokkaita kohteita Vaasan läänissä. Vaasan läänin seutukaavaliitto. 1978.

Sandelin J. F., Gamalakarleby stads historia 1879-1919. 1930.

Julkaisematon aineisto:

Axelqvist, Nina, Tervan tie, Suntin rannan historiallisten kohteiden inventointi. K. H. Renlundin museo 2003.

Skantsi Lauri ja Riska Marcus, Kokkola, Vanhan satamanlahti, yleiskaavoitusalueen muinaisjäänösten inventointi 2000. K. H. Renlundin museo.

Schulz Hans-Peter, rannansiirtymistaulukko.

Söderström Eugen, Kokkolan vanhan satama-alueen historia. 2000. Kopio käsikirjoituksesta K. H. Renlundin museo.