

I N V E N T O I N T I R A P O R T T I

NAANTALI

Manner-Naantali

Osayleiskaava-alueen pohjoisosan arkeologinen inventointi
16.-17.4.2015



AKDG 4237:11



MUSEOVIRASTO

KULTTUURIYMPÄRISTÖN HOITO | ARKEOLOGISET KENTTÄPALVELUT
PETRO PESONEN

Tiivistelmä

Naantalin Manner-Naantalin osayleiskaavan pohjoisosan arkeologinen inventointi tehtiin 16.-17.4.2015. Inventoinnissa tarkastettiin alueella sijaitsevat historiallisen ajan kylätontit ja etsittiin ennestään tuntemattomia esihistoriallisia ja historiallisen ajan kohteita. Inventointialue kattoi vanhat Soinisen, Vadjon, Immasen, Löytänen, Ladvon ja Vengan kylät Naantalin kaupungin pohjoispuolella. Inventointialueen laajuus on noin 6 km².

Inventoinnin tuloksena kaava-alueella dokumentoitiin em. kylätonttien lisäksi Immasen rakuunan torpan paikka. Löytänen kylä on lähes kokonaan autioituneena kylätonttina luokiteltu kiinteäksi muinaisjäännökseksi ja muut kylät on merkitty muiksi kulttuuriperintökohteiksi. Kohteilla on arkeologista potentiaalia, sillä rakennuskanta on paikoilla vanhaa ja oletettavasti kylät ovat pysyneet samoilla mäillä koko historiansa ajan. Kylien historia ulottuu lähteiden perusteella ainakin 1200-1300 –luvulle.

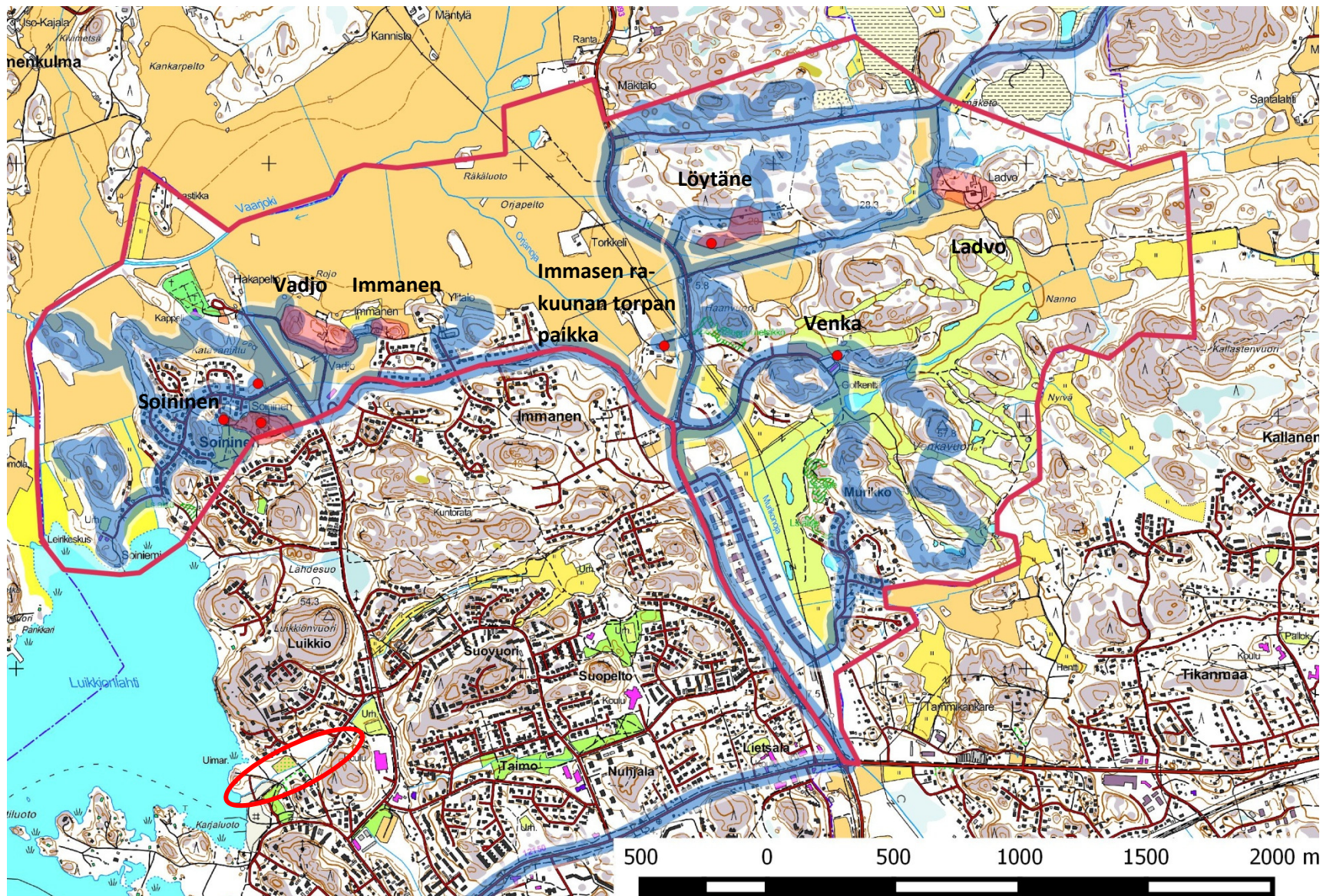
Sisältö

Arkisto- ja rekisteritiedot.....	2
Kartta inventointialueesta.....	3
1. Johdanto	4
2. Taustatiedot.....	5
2.1 Alueen sijainti ja topografia.....	5
2.2 Arkeologinen tutkimushistoria	7
2.3 Historiallisen ajan asutuksen alku	7
3. Inventoinnin kulku ja tulokset	8
3.1 Inventointimenetelmät	8
3.2 Tulokset	8
4. Yhteenveto	9
Lähteet.....	9
Valokuvaluettelo.....	10
Kohdekuvaukset	11
sm/5 Naantali Löytäne	11
s/1 Naantali Soininen	19
s/2 Naantali Vadjo (Vaadio).....	27
s/3 Naantali Immanen (Imbola)	32
s/4 Naantali Immasen rakuunan torpanpaikka.....	36
s/5 Naantali Ladvo.....	40
s/6 Naantali Venka (Venga).....	44

Arkisto- ja rekisteritiedot

Kohteen laji:	Naantali Manner-Naantali, osayleiskaava-alueen pohjoisosan arkeologinen inventointi
Tutkimuslaitos:	Museovirasto/Arkeologiset kenttäpalvelut
Inventoija:	FL Petro Pesonen
Kenttätyöaika:	16.–17.4.2015
Peruskartta:	L3411E, L3411G (TM35-lehtijako), 104306, 104309, 104404, 104407 (Yleislehtijako)
Tutkimusten tilaaja:	Naantalin kaupunki
Alkuperäinen raportti:	Museoviraston arkisto, Helsinki
Kopiot:	Naantalin kaupunki, Turun maakuntamuseo
Löydöt:	-
Digitaalikuvat:	AKDG 4233–4240

Kartta inventointialueesta



Inventointialueen rajausta ja inventointireittiä ei mitattukaan. Taustakartta: Maanmittauslaitos, maastokarttarasteri 1:100 000. Inventointialueen muinaisjäännös- ja kulttuuriperintökohdet merkitään punaisella ympyrällä tai punaisella aluerajauksella, inventointialue punaisella viivalla ja kuljettu reitti (GPS:n jälkiloki) sinisellä rasterilla. Erillisellä Luikkion alueella käytiin myös inventoinnissa, mutta silloin GPS:n jälkiloki ei ollut päällä.

1. Johdanto

Museoviraston arkeologiset kenttäpalvelut suoritti Naantalin kaupungin toimeksiannosta Manner-Naantalin osayleiskaava-alueen pohjoisosan arkeologisen inventoinnin huhtikuussa 2015. Inventoinnin tavoitteena oli käydä läpi kaava-alueen muuttuvan maankäytön alueet, mutta ajan puitteissa käydä läpi myös muita alueita potentiaalisin osin.

Manner-Naantalin osayleiskaava-alueen inventoitu pohjoisosa on laajuudeltaan noin 6 km². Ennen inventointia Muinaisjäännösrekisteriin ei ollut tältä alueelta merkitty ainoatakaan kohdetta eikä Museoviraston arkistossa ollut tietoa alueelta löydetystä esihistoriallisista esineistäkään. Myöskään ilmalaserkeilausaineistossa ei erotettu mitään vanhaan maankäyttöön viittaavia anomalioita. Vanhoilta kartoilta löytyi kuitenkin vihjeitä useista vielä rekisteröimättömistä muinaisjäännös- ja kulttuuriperintökohteista.

Osayleiskaava-alueelta oli olemassa kartta muuttuvan maankäytön alueista, joihin inventointia painotettiin. Nämä muuttuvan maankäytön alueet ovat Soiniemi, Soinisen pientaloalueen itäosa, Immasen ja Ylitalon tienoo, Luikkio, Isonsuontien varsi, Löytäne, Murikonoja ja Murikko. Näiden lisäksi inventoinnissa käytiin läpi vanhojen kyläonttien liepeitä erityisesti Soinisissa ja Löytäneellä sekä inventointialueen itäosan mäkiä golf-kentän ympäristössä.

Inventoinnin suoritti FL Petro Pesonen ajalla 16.-17.4.2015. Inventointiin liittyvät jälkityöt on tehty huhti-toukokuussa 2015. Kaava-alueella sijaitsevat muinaisjäännökset ja kulttuuriperintökohteet dokumentoitiin valokuvaamalla ja muistiinpanoin. Maan pinnalle näkyvien rakenteiden sijainti mitattiin GPS –satelliittipaikantimella (tarkkuus 5 m) tai tarkkuus GPS –satelliittipaikantimella (tarkkuus 10 cm). Inventoinnin yhteydessä otetut digitaalikuvat on luetteloitu Webmuskettiin numeroilla AKDG 4233-4240. Inventoinnissa ei löydetty irtaimia esinelöytöjä.

Inventoinnin tuloksena Manner-Naantalin osayleiskaava-alueen pohjoisosassa dokumentoitiin seitsemän historiallisen ajan kohdetta, joita ei ole aiemmin Muinaisjäännösrekisterissä. Näistä yksi on luokiteltavissa kiinteäksi muinaisjäännökseksi, muuta ovat muita kulttuuriperintökohteita. Yksityiskohtaiset tiedot kohteista ovat löydettävissä kohdekuvauksissa. Suojeluviranomaisen näkemys ratkaisee kohteiden lopullisen suojelustatuksen.

Virolahdella 21.5.2015

Petro Pesonen, FL

2. Taustatiedot

2.1 Alueen sijainti ja topografia

Manner-Naantalin osayleiskaava-alue sijaitsee Naantalin keskustasta 2-3 kilometriä pohjoiskoilliseen Maskuun johtavan tien varrella, sen molemmin puolin. Pohjoisessa ja lännessä alueen rajana on Maskun kunnan ja idässä Raision kaupungin raja. Etelässä kaava-alue rajautuu Suopellon ja Taimon kyliin. Alueen maisemakuva muodostuu kallioiden mäistä sekä Vaarjoen ja sen sivujokien (Orjanoja, Murikonoja) reunustamista peltoalueista. Vanhat kylät sijaitsevat kallioiden mäillä tai mäiden välissä peltojen ja niittyjen reunalla. Maaperä on alueella pääasiassa kalliota ja kallioiden välissä olevia savilaaksoja. Vaarjoen varrella on liejusavea. Immasen kyläasutuksen itäreunalla on maaperäkartan mukaan tarkemmin määrittelemätöntä karkeaa maalajia, mahdollisesti hiekkaa.

Korkokuva on vaihteleva, alkaen Luikkionlahden 0-tasosta lähes 60 m mpy korkeudella oleviin mäkiin. Korkein kaava-alueen kohta on Venkavuoren huippu, jossa on kolmiomittauspiste 57,8 m mpy korkeudella. Alueen ylimmät korkeudet mahdollistaisivat jopa kivikautisen asutuksen, noin 5000-4000 eKr. alkaen. Kallioinen maasto ei kuitenkaan ole kovin otollinen asuinpaikkojen sijoittumiselle eikä lähialueelta tunnetakaan kivikautista asutusta tai irtolöytöjä. Parempia mahdollisuuksia olisi pronssikautisten (n. 1500-500 eKr.) asuinpaikkojen tai hautaröykkiöiden löytämiselle ja jälkimmäisiä Naantalista onkin rekisteröity. Seudun vanhimmat kylät on perustettu viimeistään 1200-luvulla, minkä perusteella alueelta voi tulevaisuudessa odottaa rautakaudellekin (500 eKr.- 1150/1300 jKr.) ajoittuvia kohteita.



AKDG 4240:1. Vaarjokea Isoniitun lähellä, koillisesta. Kuvaaja: Petro Pesonen.



AKDG 4240:3. Maastoa Isosuontien varrella. Kuvaaja: Petro Pesonen.



AKDG 4240:5. Maisema Haanvuorelta kohti Immasta, idästä. Kuvaaja: Petro Pesonen.

2.2 Arkeologinen tutkimushistoria

Ennen kuntaliitoksia Naantaliin kuuluneella alueella on tehty yksi arkeologinen inventointi. Luonnonmaan rakennuskantajulkaisun yhteydessä Turun maakuntamuseo suoritti Naantalın Luonnonmaan ja Lapilan saarilla arkeologisen inventoinnin osana saarten osayleiskaavan valmistelua touko-kesäkuussa 2006, jolloin myös alueen arkeologinen kuva täydentyi. Suurin osa Naantalın arkeologisista tutkimuksista on kohdistunut toisaalta Naantalın kirkkoon ja sen ympäristöön, toisaalta vanhan Naantalın asemakaava-alueen kaivutöiden valvontaan. Inventointialueelta ei oltu rekisteröity ennen inventointia ainoatakaan kiinteää muinaisjäännöstä tai muuta kulttuuriperintökohdetta Museoviraston ylläpitämään Muinaisjäännösrekisteriin. Alueelta ei myöskään tunneta esihistoriallisia irtolöytöjä.

2.3 Historiallisen ajan asutuksen alku

Kaava-alueen kylien historia alkaa varmuudella viimeistään 1400-luvulla. Keskiaikaisissa lähteissä kylät esiintyvät ensimmäisen kerran seuraavasti: Immanen 1444, Ladvo 1540, Löytäne 1422, Soininen 1413, Vadjo 1405 ja Venka 1426. Vuosilukujen perusteella ei voida kuitenkaan määrittellä kylien tai talojen syntyä, sillä asiapaperimerkintöjä syntyi vain silloin kun tilukset joutuivat oikeus- ja kauppa-asioihin tai lahjoitetuksi. Kylän syntyajan takautuvassa määrittelyssä voidaan kuitenkin käyttää kirkolle menevien kymmenysten eriäviä maksutapoja eri kylien välillä. Yleensä suomalaisessa vero-oikeudessa maksettiin piispanvero enemmän viljana, ruotsalaisessa puolestaan voina. Suomalaista vero-oikeutta on toteutettu vakiintuneilla peltoviljelysalueilla, ruotsalaista uudisasutusalueilla, jotka olivat pitkälti karjanhoidon varassa. Ruotsalaista vero-oikeutta on käytetty ruotsalaisten tulokkaiden parissa viimeistään 1300-luvun ensi vuosikymmeninä, ehkä jo 1200-luvun lopulla. Suomalainen vero-oikeus on luultavasti ruotsalaista vanhempi. Ruotsalaista vero-oikeutta voitiin kuitenkin soveltaa myös suomalaisiin uudisasukkaisiin.¹

Suvanto jakaa verokymmenysten maksajat neljään ryhmään: 1) suomalaiset jo 1200-luvulla vakiintunutta peltoviljelystä harjoittaneet talot, 2) noin 1300 olemassaolleet ruotsinkieliset taloudet, 3) suomalaiset uudisasukkaat ja 4) esimerkiksi kalastusta perinnäisesti harjoittaneet vanhat talot, joille ruotsalainen vero-oikeus sopi paremmin. Inventointialueen kylistä Immanen on Suvannon mukaan perustettu vuoden 1200 tienoilla, Soininen, Vadjo ja Venka olisi perustettu 1200-luvulla ja Ladvo sekä Löytäne vasta 1300-luvulla. Kylien tarkempi historia on selvitetty kohdekuvauksissa.

Inventoinnissa apuna käytetty kartta-aineisto on pääosin Maanmittaushallituksen uudistusarkistosta, jota säilytetään Kansallisarkistossa. Muita karttoja on niin ikään Kansallisarkistossa olevissa Maanmittaushallituksen historiallisessa kartta-arkistossa ja Kansallisarkiston Yleiskarttakokoelmassa. Osa kartoista löytyy digitoituna Kansallisarkiston verkkopalvelusta.² Useita Naantalın vanhimpia karttoja on digitoituna Heikki Rantatuvan historiallisten karttojen sivustolla.³ Vanhin kartta on Soinista ja Vadjoa kuvaava kartta vuodelta 1692. Historiallisten karttojen käytöstä maisemahistorian selvittämisessä on mainio katsaus kirjassa Varsinais-Suomen rakennuskulttuuri 15.⁴ Kirjallisuuden osalta keskeisiä historiallisen ajan asutusta valaisevia

¹ Suvanto, Seppo 1976. Naantalın historia. Keskiäika ja 1500-luku. Turku; Innamaa, Kerttu 1965. Naantalın historia. Naantalın maaseurakunta luostariajasta itsenäisyyden aikaan. Turku; Varsinais-Suomen rakennuskulttuuri 15. Naantalın kulttuurimaisema ja vanha rakennuskanta Ailostenniementä Ladvoon. Kaarina 2011.

² www.arkisto.fi

³ <http://www.vanhakartta.fi/>

⁴ Salmi, Jaana 2011. Naantalın maisemahistoriaa. Varsinais-Suomen rakennuskulttuuri 15. Naantalın kulttuurimaisema ja vanha rakennuskanta Ailostenniementä Ladvoon. Kaarina 2011.

teoksia ovat Naantalın historiateokset, mutta erityisesti edellä mainittu Varsinais-Suomen rakennuskulttuuria Manner-Naantalın osalta käsittelevä teos.⁵

3. Inventoinnin kulku ja tulokset

3.1 Inventointimenetelmät

Inventoinnin maastotyöt kestivät kaksi päivää, 16.-17.4.2015. Inventoinnissa käytiin läpi historiallisista lähteistä tunnettujen kylien paikat, jotka paikallistettiin vanhojen maakirja- ym. karttojen avulla. Lisäksi käytiin läpi topografian perusteella muinaisjäänöksille potentiaalisia alueita. Muuttuvan maankäytön alueita tarkasteltiin intensiivisemmin kuin muita alueita.

Inventointialueelle liikuttiin päivittäin autolla Naantalın keskustasta käsin ja maastossa liikuttiin jalkaisin. Suurin osa peltoalueista oli vielä kyntämättä inventoinnin ajankohtana, joten muinaisjäänöksistä kertovien merkkien etsiminen jäikin suhteellisen vähäiseksi peltoalueilla. Metsämaastossa inventointimenetelmänä oli maan pinnalle näkyvien rakenteiden havainnointi. Koekuoppia ei alueelle tehty.

3.2 Tulokset

Historiallisten lähteiden perusteella Manner-Naantalın pohjoiset kylät ovat hyvin varhaista perua ja 1600-1700 –luvun karttojen perusteella kylät voidaan asemoida hyvinkin tarkasti paikalleen. Vaikka asemointi voidaankin näin tehdä periaatteessa tarkasti, ei kuitenkaan ole mitään takeita siitä, että kylien talot olisivat olleet aina samalla paikalla kuin vanhimmissa olemassaolevissa kartoissa. Oletettavasti ne kuitenkin ovat olleet lähellä, samojen pihapiirien alueella. Käytännössä perusinventoinnissa ei ole mitään mahdollisuutta tutkia tarkemmin, missä kylätonttirajauksen sisällä mahdolliset nykyisiä vanhemmat rakenteet voisivat sijaita. Siksi kylätontit on yleensä rajattu suhteellisen laajoiksi kokonaisuuksiksi vanhimman kartan osoittamalle alueelle.

Inventoinnissa tarkastettiin alueella sijaitsevat kuusi vanhaa kylätonttia ja lisäksi yksi sotilastorpan paikka. Maastossa oli vain harvoin merkkejä nykyrakennuksia vanhemmista rakenteista. Kuitenkin Löytänen kylämäellä voitiin havaita runsaasti talojen ja rakennusten raunioita vanhalla kylämäellä. Löytäne onkin lähes kokonaan autioituneena, mahdollisesti jo 1300-luvulta peräisin olevana kylätonttina luokiteltu raportissa kiinteäksi muinaisjäänökseksi. Muut kylätontit ja sotilastorpan paikka ovat saaneet statukseensa muu kulttuuriperintökohde, millä tarkoitetaan kylien ja asuinpaikkojen tapauksessa nykyäänkin käytössä olevaa vanhaa kylätonttia tai talon paikkaa, jonka rakennuskanta on vanhahkoa ja on todennäköistä, että alueella on säilynyt maan alla keskiaikaisia tai varhaishistoriallisia rakenteita tai kulttuurikerrosta.

Mahdollisesti vanhaan asutukseen viittaavia rakenteita havaittiin Löytänen lisäksi Soinisten kylän alueella, jossa kartanon pihapiirin liepeillä on näkyvissä kiviaitaa ja talon takaisella mäellä mahdollinen tuulimyllyn paikka. Lisäksi lähistöllä on 1900-luvun alun kylärakenteeseen kuuluneiden talojen kivijalka ja kiviramppi. Vadjon, Immasten, Ladvon ja Vengan alueilla ei havaittu mitään nykyisiä taloja vanhempien rakenteiden

⁵ Suvanto, Seppo 1976. Naantalın historia. Keskiaika ja 1500-luku. Turku; Innamaa, Kerttu 1965. Naantalın historia. Naantalın maaseurakunta luostariajasta itsenäisyyden aikaan. Turku.

merkkejä. Vengan ympäristö on muuttunut golf-kentän rakentamisen vuoksi niin rajusti, että kohteen ympärille ei ole tehty aluerajausta. Rajaus puuttuu myös sen vuoksi että Vengasta on käytössä vain suhteellisen nuoria karttoja.

Immasen jakokartassa on merkitty Vengan ja Immasen rakuunien torppien sijainti. Immasen rakuunan torpan sijaintia vastaavassa paikassa havaittiin vanha maakellari, joka voi hyvinkin liittyä mainittuun torppaan. Kohde on kuitenkin esitetty vain pistemäisenä, sillä vanhan kartan epämääräisyys ja alueen topografia eivät anna mahdollisuutta aluerajaukseen.

Tarkempia tietoja kohteista on esitetty kohdekuvauksissa, joissa on liitteenä myös otteita vanhoista kartoista. Raportissa on esitetty inventoijan näkemys kohteiden laajuudesta, rajauksesta ja suojelustatuksesta. Kaikkien raportin kohteiden suojelustatuksen arvioi kuitenkin lopullisesti kulttuuriperinnöstä vastaava suojeluviranomainen.

4. Yhteenveto

Museoviraston Arkeologiset kenttäpalvelut teki Naantalın Manner-Naantalın osayleiskaavan pohjoisosan arkeologisen inventoinnin 16.-17.4.2015. Inventoinnissa tarkastettiin alueella sijaitsevat historiallisen ajan kylätontit ja etsittiin ennestään tuntemattomia esihistoriallisia ja historiallisen ajan kohteita. Inventointialue kattoi vanhat Soinisen, Vadjon, Immasen, Löytänen, Ladvon ja Vengan kylät Naantalın kaupungin pohjoispuolella. Inventointialueen laajuus on noin 6 km².

Inventoinnin tuloksena kaava-alueella dokumentoitiin seitsemän kohdetta, edellä mainitut kylätontit sekä Immasen rakuunan torpan paikka. Löytänen kylä on lähes kokonaan autioituneena kylätonttina luokiteltu kiinteäksi muinaisjäännekseksi ja muut kylät on merkitty muiksi kulttuuriperintökohteiksi. Ehkä Vengaa lukuunottamatta kaikilla kylätonteilla on kuitenkin arkeologista potentiaalia, sillä rakennuskanta on paikoilla vanhaa ja oletettavasti kylät ovat pysyneet samoilla mäillä koko historiansa ajan. Kylien historia ulottuu lähteiden perusteella ainakin 1200-1300 –luvulle.

Lähteet

Innamaa, Kerttu 1965. Naantalın historia. Naantalın maaseurakunta luostariajasta itsenäisyyden aikaan. Turku.

Kansallisarkisto, Maanmittaushallituksen uudistusarkisto, Naantalın kyläiä koskevat kartat.

Suvanto, Seppo 1976. Naantalın historia. Keskiaika ja 1500-luku. Turku.

Varsinais-Suomen rakennuskulttuuri 15. Naantalın kulttuurimaisema ja vanha rakennuskanta Ailostenniemeltä Ladvoon. Kaarina 2011.

Valokuvaluettelo

Kaikki kuvat ovat digitaalikuvia ja ne on luetteloitu WebMusketti-järjestelmään. Kuvat omistaa Museovirasto. Kaikissa kuvaaja: Petro Pesonen, 2015. AKDG = Arkeologian kuvakokoelma, digitaalikuvat

Kuvanro	Kohde	Aihe
AKDG		
4233:1	Soininen	Soinisen talousrakennuksia, lounaasta.
4233:2	Soininen	Myllymäellä on pensaikon alla kiviä ja möykkyistä maata, mahdollinen myllynpaikka?
4233:3	Soininen	Kiviaitaa Soinisen itäpuolella pienessä metsikössä, lännestä.
4233:4	Soininen	Soinisten päärakennus, idästä.
4233:5	Soininen	Kivijalka Kotipellon pohjoislaidalla, lounaasta.
4233:6	Soininen	Tulisija tms. kivijalan koilliskulmalla, koillisesta.
4233:7	Soininen	Tulisijan tms. pengerrystä, luoteesta.
4233:8	Soininen	Kiviramppi Immasentien pohjoispuolella, etelästä.
4234:1	Vadjo	Vadjon kylämäki, etelästä.
4234:2	Vadjo	Vadjon rakennuksia, taustalla muonamiehen asuinrakennus, idästä.
4235:1	Immanen	Immasen työväenrakennus ja kellari, lounaasta.
4236:1	Immasen rakuunan torppa	Maakellari Orjanojan länsipuolella olevan niityn reunassa, liittyy ehkä Immasen sotilastorppaan, idästä.
4237:1	Löytäne	Kivijalka ja siihen liittyvä ramppi kylämäellä, kaakosta.
4237:2	Löytäne	Muista rakennuksista erillinen kivijalka, etelästä.
4237:3	Löytäne	Vanha torppa kylämäen pohjoislaidalla, idästä.
4237:4	Löytäne	Suuri kivijalka Löytäneentien varrella, lännestä.
4237:5	Löytäne	Myllynkivi.
4237:6	Löytäne	Kivijalka torpan eteläpuolella, pohjoisesta.
4237:7	Löytäne	Kivijalka torpan eteläpuolella, luoteesta.
4237:8	Löytäne	Kivijalka ja sille johtava ramppi, luoteesta.
4237:9	Löytäne	Kivikellari.
4237:10	Löytäne	Varsinainen kylämäki kuvan oikeassa laidassa, lounaasta.
4237:11	Löytäne	Kylämäki, lounaasta.
4238:1	Ladvo	Ladvon pihapiiriä, lännestä.
4239:1	Venka	Vengan päärakennus, lounaasta.
4239:2	Venka	Golf-kenttää, taustalla Venka, kaakosta.
4240:1	Vaarjoki	Vaarjokea Isoniitun lähellä, koillisesta.
4240:2	Vaarjoki	Vaarjoen rantaniittyä Isoniitulla.
4240:3	Isosuontie	Maastoa Isosuontien varrella.
4240:4	Isosuontie	Louhikkoista maastoa Isosuontien varrella.
4240:5	Haanvuori	Maisema Haanvuorelta kohti Immasta, idästä.

sm/5 Naantali Löytäne

Perustiedot

<i>Muinaisjäännöslaji</i>	kiinteä muinaisjäännös
<i>Muinaisjäännöstyyppi</i>	kylätontti
<i>Ajoitus</i>	historiallinen
<i>Koordinaatit (ETRS TM35)</i>	N: 6717744, E: 228901, z= 10-25 mmpy
<i>Koordinaattien selite</i>	kivijalka (GPS-mittaus)
<i>Sijainti</i>	Naantalın kirkosta 4,4 km koilliseen

Aiemmat tutkimukset ja löydöt

-

Inventointi 2015

Valokuvat AKDG 4237:1-11

Seppo Suvanto jakaa Naantalın kylät suomalaisen ja ruotsalaisen vero-oikeuden perusteella ikäryhmiin. Suvannon mukaan Löytänen kylä kuuluu ryhmään, jotka lienee perustettu vasta kymmenysverosopimusten jälkeen ja se olisi alun perin ruotsalaiseen vero-oikeuteen kuulunut mutta sitten suomalaiseen vero-oikeuteen siirtynyt kylä.

Löytäne on perustettu ehkä 1300-luvun puolella. Kylä mainitaan ensimmäisen kerran keskiaikaisissa lähteissä vuonna 1422. Se on kuulunut Ruskon kappeliseurakuntaan. Vuonna 1457 Löytäne läänitettiin luostarille ja reduktion jälkeen siitä tuli ratsutilan augmentti eli aputila. Löytäne on aiemmin ollut jaettuna kahden osaan, joista toinen puoli ostettiin perinnöksi vuonna 1790 ja toinen 1792. Vuonna 1814 maarekisterissä mainitaan Löytäneellä olleen Alistalo ja Ylistalo, joista ensimmäisen talotontti oli alempana keskellä kylämäkeä. Talon omisti tuolloin Michael Andersson Nedergård. Jälkimmäisen talotontti sijaitsi kylätien eteläpuolella omistajanaan Michael Mattsson Öfvergård. Myöhemmin Löytäne oli yksinäistalo ja sen tilukset mitattiin isojakoa varten vuonna 1874. Kylämäellä oli 1900-luvun alkupuolella oletettavasti kolme mäkitupaa. Löytäne yhdistettiin vuonna 1898 Ladvon tilaan, mutta se ei nykyisin kuulu enää sen yhteyteen. Löytäneellä on toiminut meijeri vuosina 1916-1922. Kylän vanhasta rakennuskannasta on jäljellä yksi asuinrakennus 1800-luvun puolestavälistä. Rakennus on ilmeisesti vanha torpparakennus.

Löytänen vanhin kartta on vuoden 1814 isojakokartta, johon on merkitty kaksi talotonttia: Ylistalo ja Alistalo, joiden välissä oli vielä Ylistalon talouspiha. Kylämäelle oli piirretty kaikkiaan 15 rakennusta ja ilmeisesti kolme mäkitupaa tai torppaa. Neljä rakennusta ja yksi mäkitupa tai torppa oli kylätien pohjoispuolella, muut sen eteläpuolella, yksi mäkitupa tai torppa muista erillään lännempänä. Viimeksimainittu on jäänyt melko varmasti Löytäneentien uudisrakennusten alle, mutta muuten kylätontti on em. vanhaa torpparakennusta lukuun ottamatta autoitunut ja jäljellä on runsaasti raunioita.

Inventoinnissa rauniokenttää pyrittiin kartoittamaan Trimblen Geo 7x-laitteella ja suurin osa kylämäen länsiosasta saatiin dokumentoitua, mutta ilmeisesti satelliittikuvassakin erottuvat itäisimmät rauniot ja kylätontin itäosa jäivät dokumentoimatta. Vaikuttaa siltä, että vuoden 1814 kartalla erottuva mäkitupa tai torppa olisi samalla paikalla kuin mäellä nykyäänkin oleva 1800-luvun puolessavälissä rakennettu talo. Dokumentoitujen raunioiden selostukset ovat valokuvien ja yleiskartan yhteydessä. Lisäksi havaittiin yksi eril-

linen, iso kivijalka (10 x 6 m) keskeisestä rauniokentästä lounaaseen niityn reunassa (erilliskohde 1). Autioituneena kylätonttina kohde on syytä suojella kiinteänä muinaisjäänneksenä. Löytäne on historiallisen ajan kylätontti, jonka varhaisimmat juuret voivat ulottua 1300-luvulle. Mäellä saattaa olla säilyneenä senaikaisia rakenteita ja kulttuurikerroksia.

Erilliskohde:

1. Kivijalka, N: 6717683, E: 228755.

Lähteet ja kirjallisuus:

Innamaa, Kerttu 1965. Naantalin historia. Naantalin maaseurakunta luostariajasta itsenäisyyden aikaan. Turku.

Kansallisarkisto, Maanmittaushallituksen uudistusarkisto (Johannes Lönnmarck, 1814).

Suvanto, Seppo 1976. Naantalin historia. Keskiaika ja 1500-luku. Turku.

Varsinais-Suomen rakennuskulttuuri 15. Naantalin kulttuurimaisema ja vanha rakennuskanta Ailostenniemeltä Ladvoon. Kaarina 2011.



Löytäneen kylä vuoden 1814 kartalla. Numero 27 = Ylitalon tonttima, 28 = Ylitalon talouspiha, 29 = Alitalon tonttima. Kylätien varrella tontin 28 pohjoispuolella näkyvä rakennus on luultavasti samalla paikalla kuin nykyäänkin paikalla oleva talo. Lähde: Kansallisarkisto, Maanmittaushallituksen uudistusarkisto (1814, Johannes Lönnmarck).



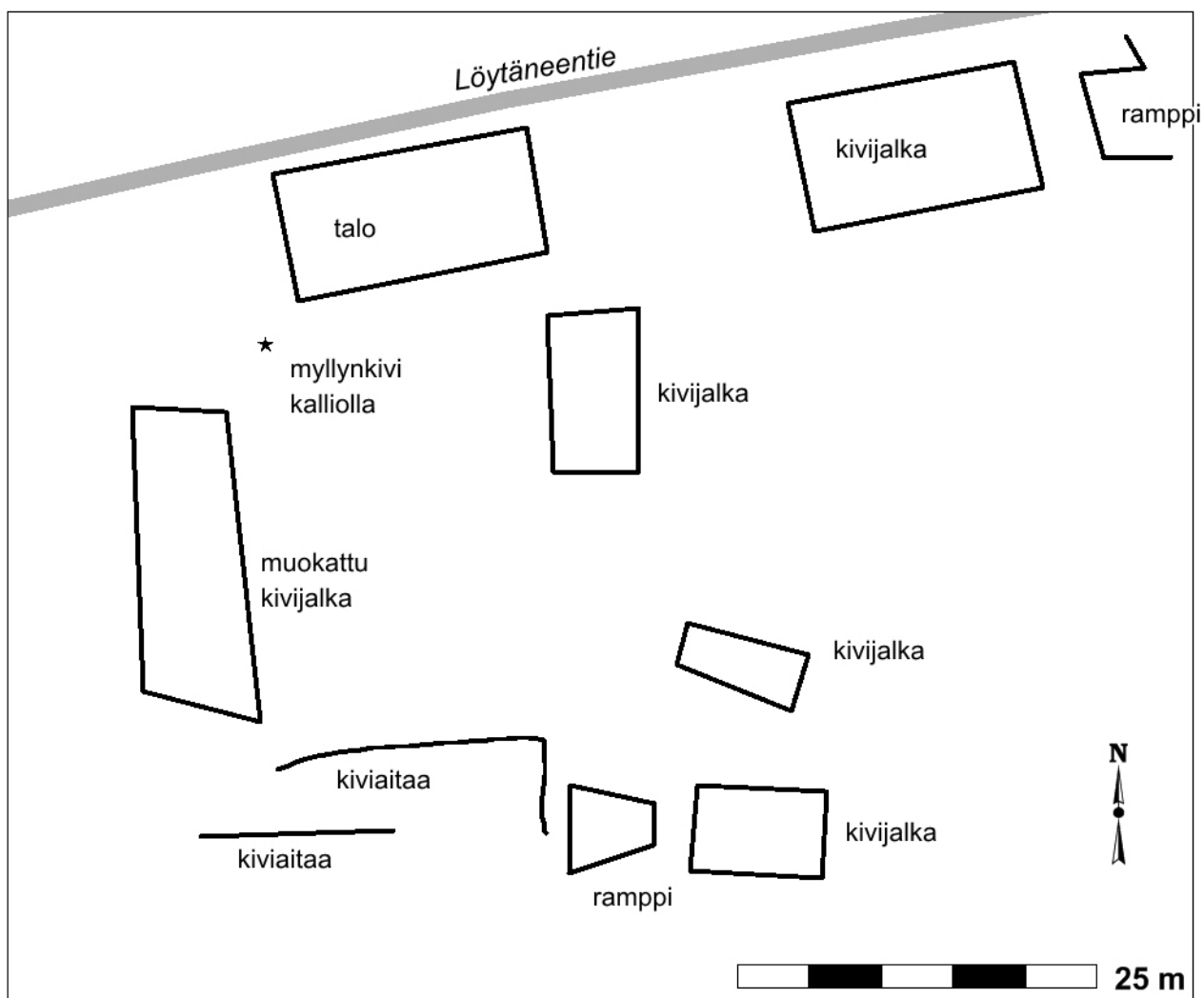
Google earth



Löytäneen kylän rauniokenttä näkyy hyvin satelliittikuvassa. Myös tonttien 27 ja 28 kohdalla näkyy raunioita. Alempi musta palkki on 70 metriä. Lähde: Google Earth.



AKDG 4237:1. Kivijalka ja siihen liittyvä ramppi kylämäellä, kaakosta. Kuvaaja: Petro Pesonen.



Kartta Löytäneen kylätontilla havaituista rakenteista. Taloa lukuun ottamatta rakenteet mitattu Trimble Geo 7x -laitteella (tarkkuus 10 cm). Maakellari on kaakkoisimmasta kivijalasta vielä 20 metriä kaakkoon. Mittakaava 1:500.



AKDG 4237:2. Muista rakennuksista erillinen kivijalka, etelästä. Kuvaaja: Petro Pesonen.



AKDG 4237:3. Vanha torppa kylmäen pohjoislaidalla, idästä. Kuvaaja: Petro Pesonen.



AKDG 4237:4. Suuri kivijalka Löytäneentien varrella, lännestä. Kuvaaja: Petro Pesonen.



AKDG 4237:5. Myllynkivi. Kuvaaja: Petro Pesonen.



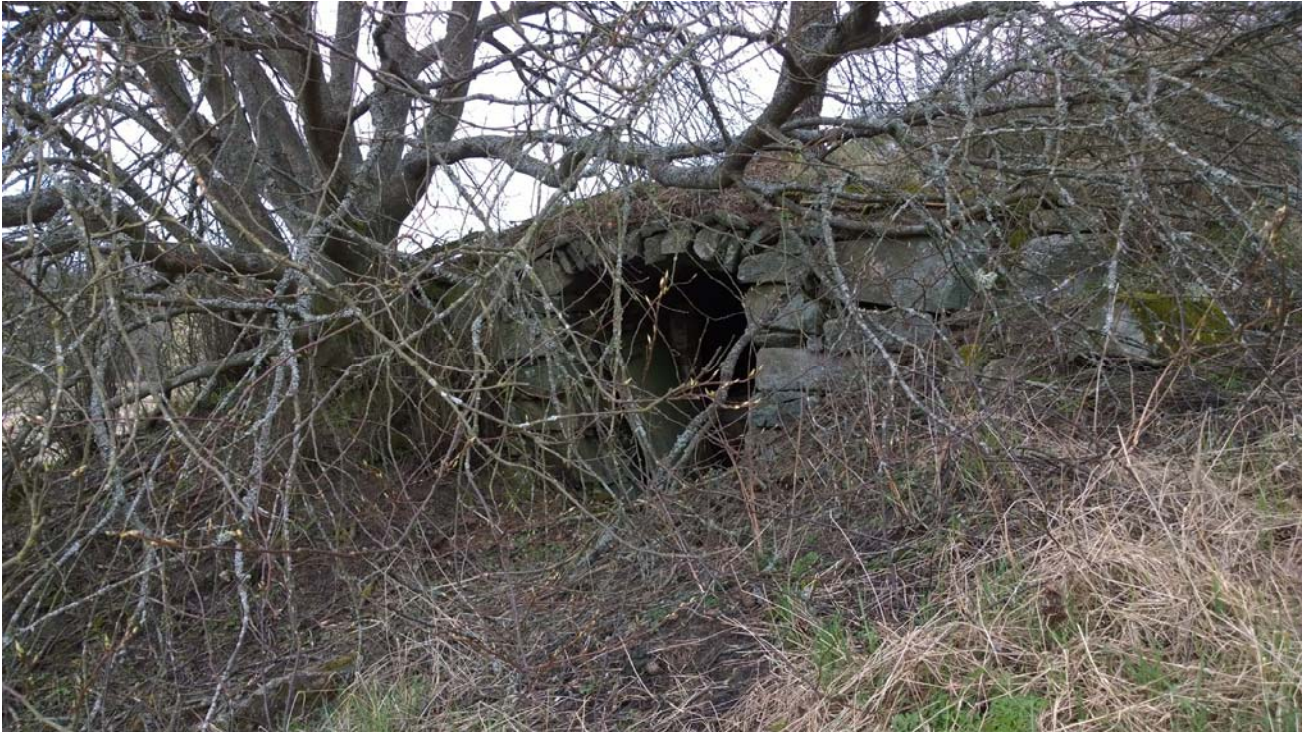
AKDG 4237:6. Kivijalka torpan eteläpuolella, pohjoisesta. Kuvaaja: Petro Pesonen.



AKDG 4237:7. Kivijalka torpan eteläpuolella, pohjoisesta. Kuvaaja: Petro Pesonen.



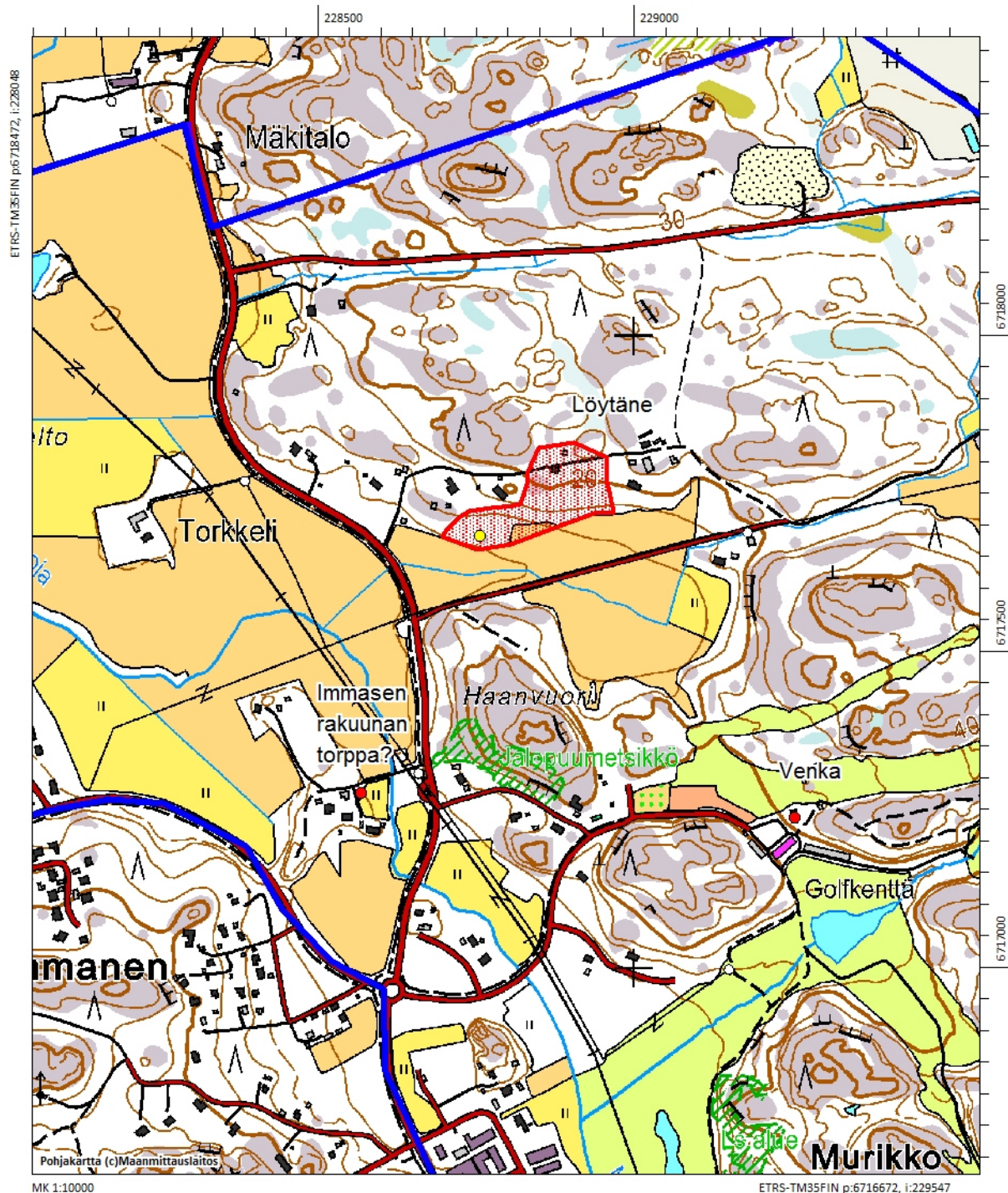
AKDG 4237:8. Kivijalka ja sille johtava ramppi, luoteesta. Kuvaaja: Petro Pesonen.



AKDG 4237:9. Kivikellari. Kuvaaja: Petro Pesonen.



AKDG 4237:10. Varsinainen kylämäki kuvan oikeassa laidassa, lounaasta. Kuvaaja: Petro Pesonen.



Ote peruskartasta 1:10000. Löytänen kylätontin rajaus punaisella värillä, erillinen kivijalka keltaisella symbolilla.

s/1 Naantali Soininen

Perustiedot

<i>Muinaisjäännöslaji</i>	muu kulttuuriperintökohde
<i>Muinaisjäännöstyyppi</i>	kylätontti
<i>Ajoitus</i>	historiallinen aika
<i>Koordinaatit (ETRS TM35)</i>	N: 6716937, E: 227006, z: 8-15 m mpy
<i>Koordinaattien selite</i>	kartta-arvio
<i>Sijainti</i>	Naantalın kirkosta 3 km pohjoiskoilliseen

Aiemmat tutkimukset ja löydöt

-

Inventointi 2015

Valokuvat AKDG 4233:1-8

Seppo Suvanto jakaa Naantalın kylät suomalaisen ja ruotsalaisen vero-oikeuden perusteella ikäryhmiin. Soininen kuuluu tämän perusteella 1200-luvulla olemassa olleisiin suomalaisen vero-oikeuden kyliin. Soininen mainitaan keskiaikaisissa lähteissä ensimmäisen kerran vuonna 1413. Soininen kuului Raison kirkkopitäjään. Keskiajalla kylässä oli kaksi taloa, jotka luovutettiin luostarille vuonna 1446 talon tyttären proventiksi eli vastineeksi hänen elatukselleen nunnaluostarissa. Soininen kuului 1500-luvulla ns. varsinaisiin luostaritaloihin, joita viljelivät luostarinlampuodit aina 1570-luvulle saakka, jolloin Juhana Böckler sai Soinisen pantiksi useiden muiden talojen kanssa. 1600-luvulla Soininen oli ratsutila ja autiona se oli vuosina 1629-1635. Notaari Karl Simonsson osti Soinisen ja hänen perillisiltään sen osti vuonna 1679 Andreas Petraeus. Vuoden 1678 sotilasmaakirjan mukaan Soininen oli von Liewen ratsurykmentin ratsumiestalo. Vuoden 1699 ruotujakorullan mukaan Soininen oli ratsutila n:o 10 augmentteina Nousiaisten Kaitarainen ja Maarian Halinen. Soininen oli ns. vanhaa perintöä. Soinisen on 1700-luvulla omistanut taivassalolainen Österman-suku ja suvun jäsen Antti J. Österman vuodesta 1828. Immanen ja Vadjo liitettiin Soinisiin vuonna 1869 ja ne kuuluivat Soinisiin vielä 1970-luvulla.

Soinisessa on nykyään yksi talo. Nykyinen Soinisten päärakennus on valmistunut vuonna 1865, mutta sen länsipuolella on vanhempi päärakennus, joka saattaa olla rakennettu jo 1600-luvulla. Päärakennuksen pohjoispuolella on sauna vuodelta 1947 ja kauempana lännen suunnassa viinapränni vuodelta 1816 sekä toinen, lautarunkoinen ulkorakennus. Vastapäätä Soinisten päärakennusta kasvaa neljä riviin istutettua tammea, joiden alla perimätiedon mukaan lepää neljä Suomen sodassa kaatunutta ruotsalaista sotilasta. Soinisten vanhassa päärakennuksessa on mahdollisesti istuttu Turun hovioikeuden käräjiä vuosina 1643-1647, jolloin Simonsson oli Vehmaan ja Ala-Satakunnan kihlakunnan tuomari.

Soinisista on laadittu verokartta vuonna 1692 Olof Mörtin toimesta. Soinin/Soinilan talo oli samalla paikalla kuin nykyinenkin tilan talouskeskus. Vadjon vuoden 1692 kartassa "Soinillo by" on merkitty mäelle tämän tonttimaan pohjoispuolelle, jossa Soinisten omassa kartassa on tuulimylly. 1790-luvun alussa Soinisen rakuunan torppa on sijainnut 270 metriä kaakkoon talosta, paikassa jossa nykyään on asumalähiö. Vuoden 1933 lohkomiskartalla Soinisen rakennukset ovat päärakennuksen länsi- ja luoteispuolella, Kotipellon reunalta. Yksi rakennus on merkitty Kotipellon aukean pohjoislaidalle.

Inventoinnissa Soinisten vanha pihapiiri todettiin hyvin nykyrakentamiselta säästyneeksi ja talon koillispuolella olevassa metsikössä havaittiin erilaisia epämääräisiä kiviraunioita, jotka saattavat olla talojen perustuksia tai muita rakenteita. Selvin oli noin metrin leveä suunnilleen itä-länsi-suuntainen matala, isoista

kivistä tehty kiviaita, joka kääntyy länsipäässään etelään muodostaen heikosti erottuvan penkereen. Oletettavasti Soinisten myllymäellä on havaittavissa pensaikossa joitakin kiviä ja möykkyistä maata, joka saattaisi viitata paikalla olleeseen rakenteeseen, mahdollisesti juuri myllyyn. Soinisista 180 metriä länsiluoteeseen on avokalliolla säästetty selvä kivijalka Kotipellon pohjoislaidalla, mitoiltaan noin 6 x 7 metriä ja tehty isoista lohkotuista kivistä sekä luonnonkivistä. Rakennuksen koillisnurkassa on neliömäinen nurkkaan rajautuva, noin 2 x 2 metrin kokoinen kivilatomus, joka saattaa olla tulisijan paikka. Kivijalan eteläreunalla on tiilimurskaa ja joissakin muuallakin kalliolla olevissa kivenlohkareissa on näkyvissä selviä poran jälkiä. Rakennus lienee vuoden 1933 kartalla erillisenä läntisimpänä esiintyvä talo. Tämän talon ja Soinisten talouskeskuksen välisellä alueella on myös epämääräisiä kiviraunioita, jotka lienevät samalla kartalla esiintyvien rakennusten jäännöksiä. Yksi kiviramppi löytyi Immasentien pohjoispuolella, aivan asutusalueen puristuksessa olevan kumpareen itäreunalta, pellon laidalta. Vaikutti siltä, että rakennus, johon ramppi on johtanut, on sijainnut aikanaan nykypellon puolella. Rampin koko on n. 6 x 4 m. Vuoden 1933 kartalla tänne, Kotovainion keskellä olevalle peltosaarekkeelle on merkitty talo juuri rampin paikalle. Kyse lienee jostain aittatyypisestä rakennuksesta.

Kaikkiaan Soinisen ympäristö on myllymäkeen arvokas kohde, joka on luokiteltu tässä raportissa muuksi kulttuuriperintökohteeksi, koska tiluksilla on nykyäänkin asutusta. Todettakoon kuitenkin, että rakentaminen on ollut alueella maltillista ja nykyrakennuksetkin perustettu vanhalla tekniikalla. On siis hyvin todennäköistä, että etenkin talouskeskuksen ja myllymäen alueella on säilynyt keskiaikaan asti ulottuvia kulttuurikerroksia ja rakenteita.

Erilliskohteet (GPS-mittaus, tarkkuus 5 m):

1. Mahdollinen tuulimyllyn paikka, N: 6716972, E: 226971
2. Kivijalka Kotipellon pohjoislaidalla, N: 6716984, E: 226822
3. Kiviramppi Immasentien pohjoispuolella, N: 6717127, E: 226959

Lähteet ja kirjallisuus:

Innamaa, Kerttu 1965. Naantalin historia. Naantalin maaseurakunta luostariajasta itsenäisyyden aikaan. Turku.

Kansallisarkisto, Maanmittaushallituksen uudistusarkisto A 2B:13 (Olof Mört 1692).

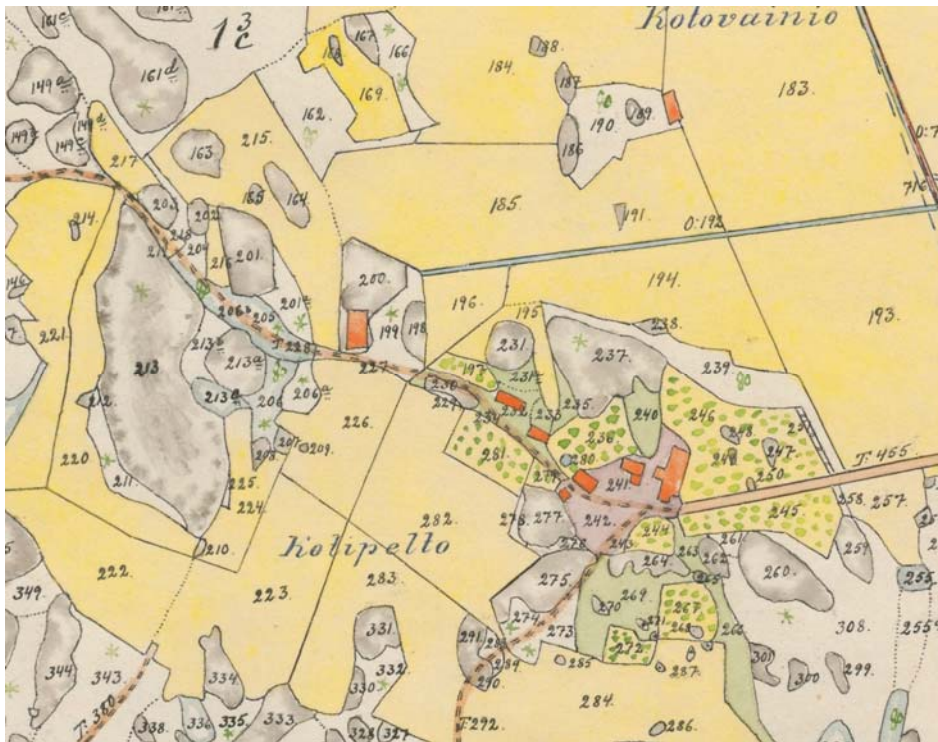
Kansallisarkisto, Maanmittaushallituksen uudistusarkisto A 70:24/2 (Vilho Varmanen 1933).

Suvanto, Seppo 1976. Naantalin historia. Keskiaika ja 1500-luku. Turku.

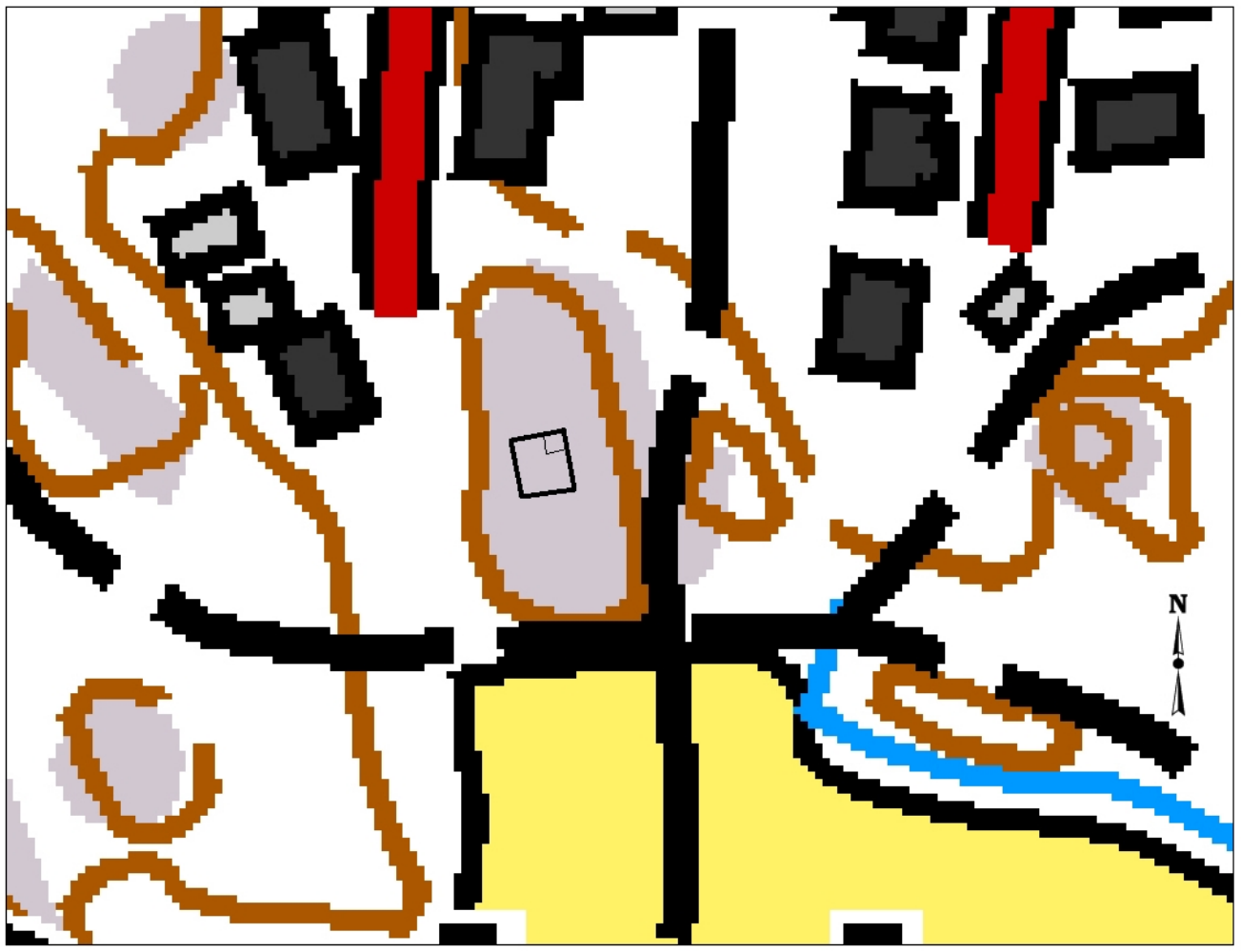
Varsinais-Suomen rakennuskulttuuri 15. Naantalin kulttuurimaisema ja vanha rakennuskanta Ailostenniemeltä Ladvoon. Kaarina 2011.



Soinisten kylä/talo ja tuulimylly kuvan keskellä. Vasemmalla tuolloin vielä saarena ollut Soiniemi. Kansallisarkisto: Maanmittaushallituksen uudistusarkisto, A 2B:13 (Olof Mört 1692).



Soininen vuoden 1933 kartalla rakennuksineen. Kartan läntisimmän rakennuksen kivijalka on nähtävissä, samoin Soinista pohjoiseen olevalla Kotovainiolla olevasta rakennuksesta on jäljellä kiviramppia. Kansallisarkisto, Maanmittaushallituksen uudistusarkisto A 70:24/2 (Vilho Varmanen 1933).



50 m

Soinisen Kotipellon pohjoisreunalla oleva kivijalka, sijainti mitattu Trimble Geo 7x-laitteella (tarkkuus 10 cm). Mittakaava 1:1000, taustalla peruskartta.



AKDG 4233:1. Soinisen talousrakennuksia, lounaasta. Kuvaaja: Petro Pesonen.



AKDG 4233:2. Myllymäellä on pensaikon alla kiviä ja möykkyistä maata, mahdollinen myllynpaikka? Kuvaaja: Petro Pesonen.



AKDG 4233:3. Kiviaitaa Soinisen itäpuolella pienessä metsikössä, lännestä. Kuvaaja: Petro Pesonen.



AKDG 4233:4. Soinisten päärakennus, idästä. Kuvaaja: Petro Pesonen.



AKDG 4233:5. Kivijalka Kotipellon pohjoislaidalla, lounaasta. Kuvaaja: Petro Pesonen.



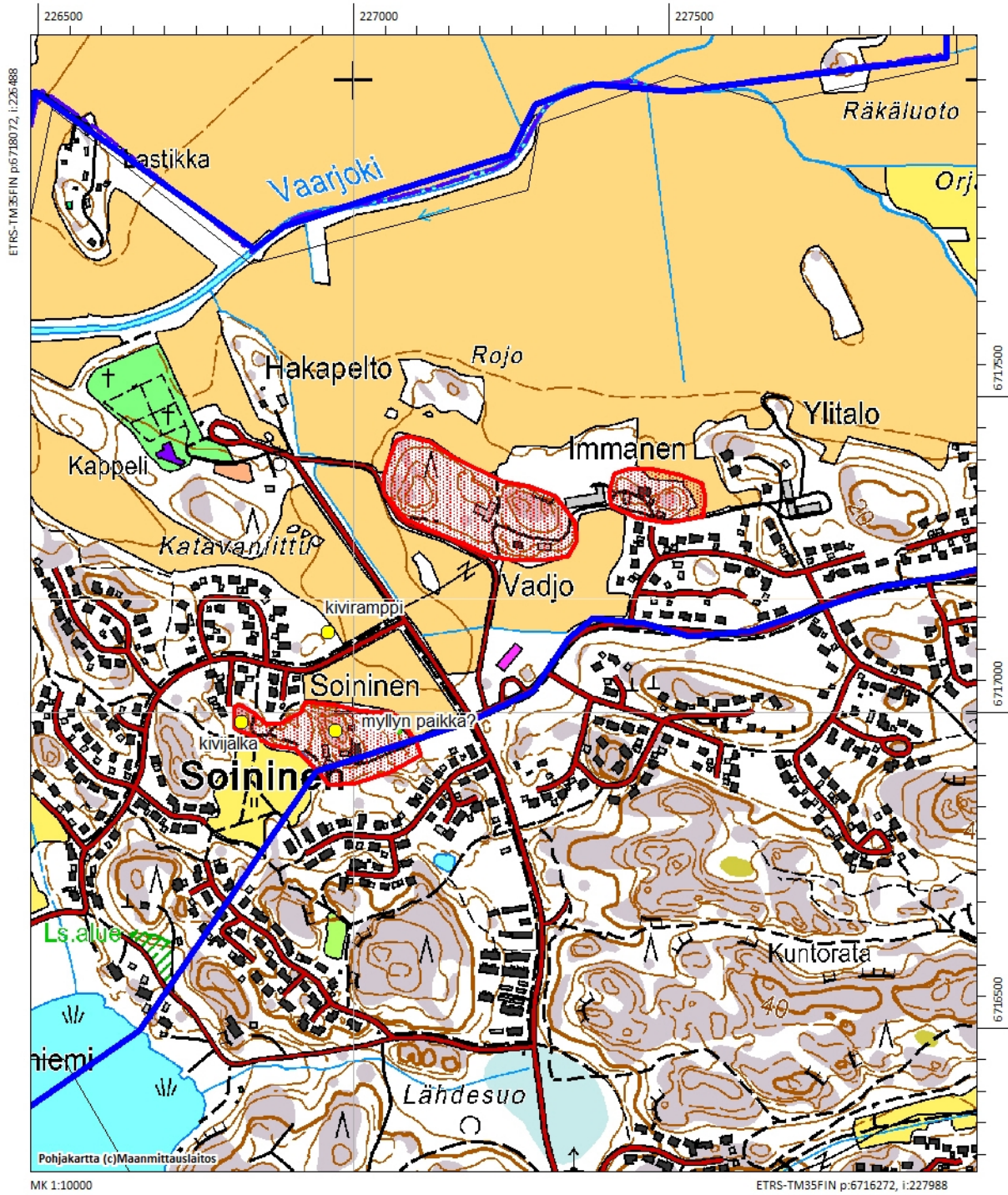
AKDG 4233:6. Tulisija tms. kivijalan koillis-kulmalla, koillisesta. Kuvaaja: Petro Pesonen.



AKDG 4233:7. Tulisijan tms. pengerrystä, luoteesta. Kuvaaja: Petro Pesonen.



AKDG 4233:8. Kiviramppi Immasentien pohjoispuolella, etelästä. Kuvaaja: Petro Pesonen.



Peruskarttaote 1:10000. Soinisen, Vadjon ja Immanen kylätontit, lisäksi Soinisten kuvauksessa käsitellyt erilliskohteet.

s/2 Naantali Vadjo (Vaadio)

Perustiedot

<i>Muinaisjäännöslaji</i>	muu kulttuuriperintökohde
<i>Muinaisjäännöstyyppi</i>	kylätontti
<i>Ajoitus</i>	historiallinen aika
<i>Koordinaatit (ETRS TM35)</i>	N: 6717265, E: 227259, z= 5-15 mmpy
<i>Koordinaattien selite</i>	kartta-arvio
<i>Sijainti</i>	Naantalın kirkosta 3,2 km koilliseen

Aiemmat tutkimukset ja löydöt

-

Inventointi 2015

Valokuvat AKDG 4234:1-2

Seppo Suvanto jakaa Naantalın kylät suomalaisen ja ruotsalaisen vero-oikeuden perusteella ikäryhmiin. Tämän perusteella Vadjon kylä olisi ollut olemassa jo 1200-luvulla. Vadjo mainitaan ensimmäisen kerran keskiaikaisissa lähteissä vuonna 1405. Muita kylän nimiä ovat olleet Vaadio ja Vadio. Vadjo on entinen yksinäistalo. Vuonna 1699 se oli Immasen ratsutilan augmenttina. Vadjo on ollut yhteisviljelyksessä Soinisten ja Immasen kanssa ja se liitettiin Soinisiin vuonna 1869 yhdessä Immasen kanssa. Nykyään kylän entiset alueet kuuluvat pääasiassa Immasen kylään. Vadjon tilalla toimii nykyään ratsastustalli. Vadjon vanhoista rakennuksista on jäljellä 1850-luvulla valmistunut muonamiehen asuinrakennus, joka sijaitsee vanhalla kylätontilla. Navetta on noin 1930-luvulta ja makasiini 1900-luvun alusta.

Vanha päärakennus on purettu paikalta vuonna 1994. Tämä on mitä ilmeisimmin vuoden 1968 peruskartalla esiintyvä rakennus muonamiehen talon pohjoispuolella, missä on nykyään lähinnä pihametsikköä. Myös vuoden 1933 lohkomiskartassa pihan halki kulkevan tien pohjoispuolella on kaksikin rakennusta tällä kohdalla. Vanhin kartoitus Vadjosta on vuodelta 1692, jossa Vadjon yksinäistalo näyttäisi olevan merkitty juuri tälle samalle kohdalle. Samalla vuoden 1692 kartalla talosta länteen olevalle mäelle on merkitty tuulimylly, josta ei myöhemmissä kartoituksissa ole enää merkkejä. Vadjon ”keskusristeyksen” lounaispuolella on vuoden 1933 kartalla suuri talousrakennus, jonka paikalla on nykyään ratsastustallin parkkipaikka.

Vadjon tilaa ei tarkasteltu lähemmin, sillä alueella oli liikkuminen kielletty ratsutallitoiminnan vuoksi. Vanhoista kartoista ja ilmakuvista päätellen kuitenkin voidaan olettaa, että keskeisin osa Vadjon jo keskiajalle palautuvaa asutuksen tonttia saattaisi olla jäljellä em. keskusristeyksen itäpuolisella alueella vanhan muonamiehen talon ympäristössä Lampuodintien molemmin puolin. Oletettavasti risteyksen länsipuolinen alue on tuhoutunut laitumien ja parkkipaikan raivaustöissä, eikä tällä alueella ole välttämättä ollutkaan merkittävämpiä rakennusryhmiä. Sen sijaan metsäisessä kalliossa ratsutallin länsipuolelta voi hyvin löytyä vielä merkkejä 1600-luvun lopun kartalle merkitystä myllystä.

Lähteet ja kirjallisuus:

Innamaa, Kerttu 1965. Naantalın historia. Naantalın maaseurakunta luostariajasta itsenäisyyden aikaan. Turku.

Kansallisarkisto, Maanmittaushallituksen uudistusarkisto A 2B:13 (Olof Mört 1692).

Kansallisarkisto, Maanmittaushallituksen uudistusarkisto A 70:24/2 (Vilho Varmanen 1933).

Suvanto, Seppo 1976. Naantalin historia. Keskiaika ja 1500-luku. Turku.

Varsinais-Suomen rakennuskulttuuri 15. Naantalin kulttuurimaisema ja vanha rakennuskanta Ailostenniemeltä Ladvoon. Kaarina 2011.



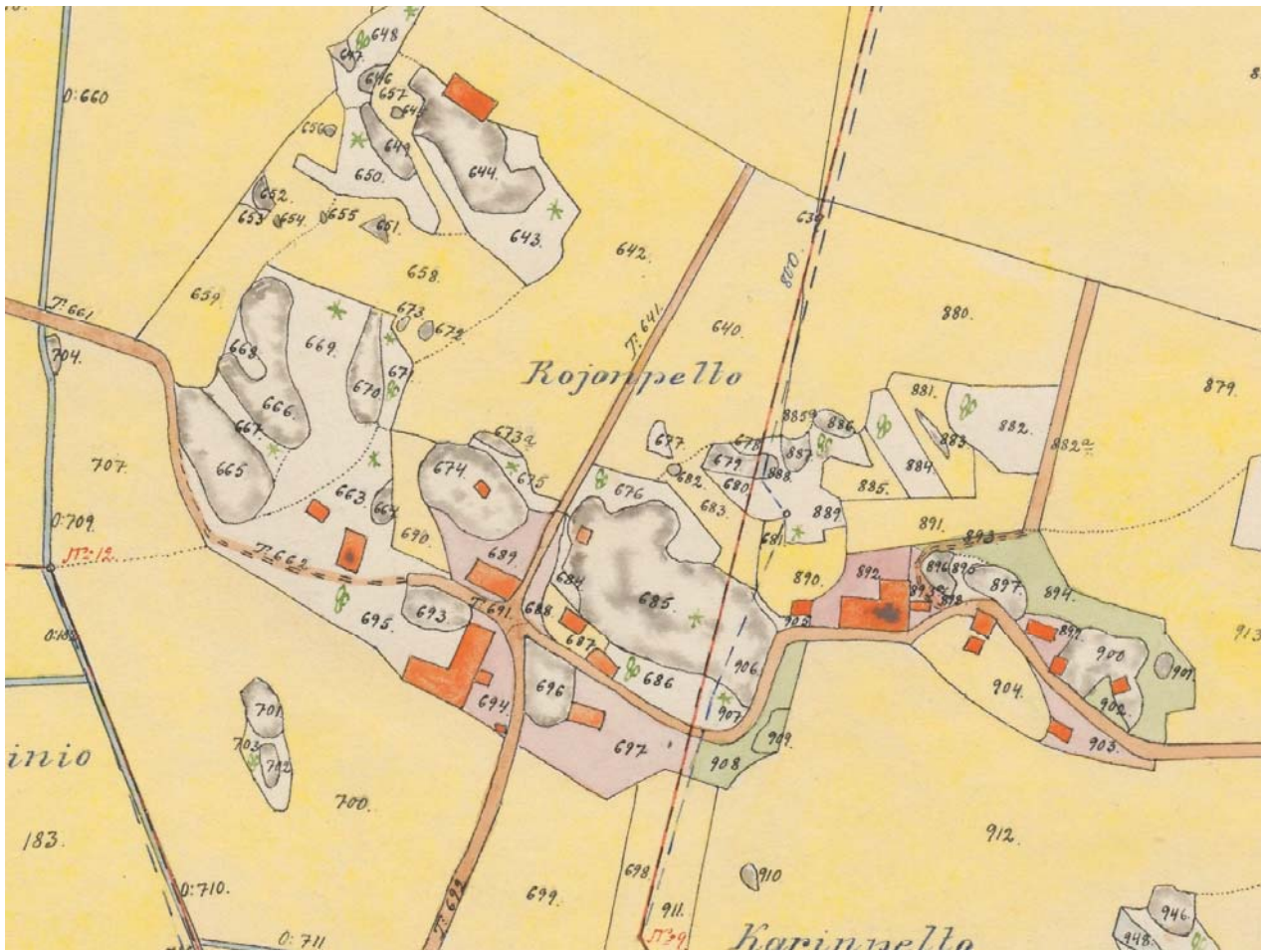
Vadjon kylä (talo) vuoden 1692 maakirjakartalla. Läntisellä mäellä on kylän tuulimyly ja itäkoillisessa on Immasen kylän sijainti (Imbola). Lähde: Kansallisarkisto, Maanmittaushallituksen uudistusarkisto A 2B:13 (Olof Mört 1692).



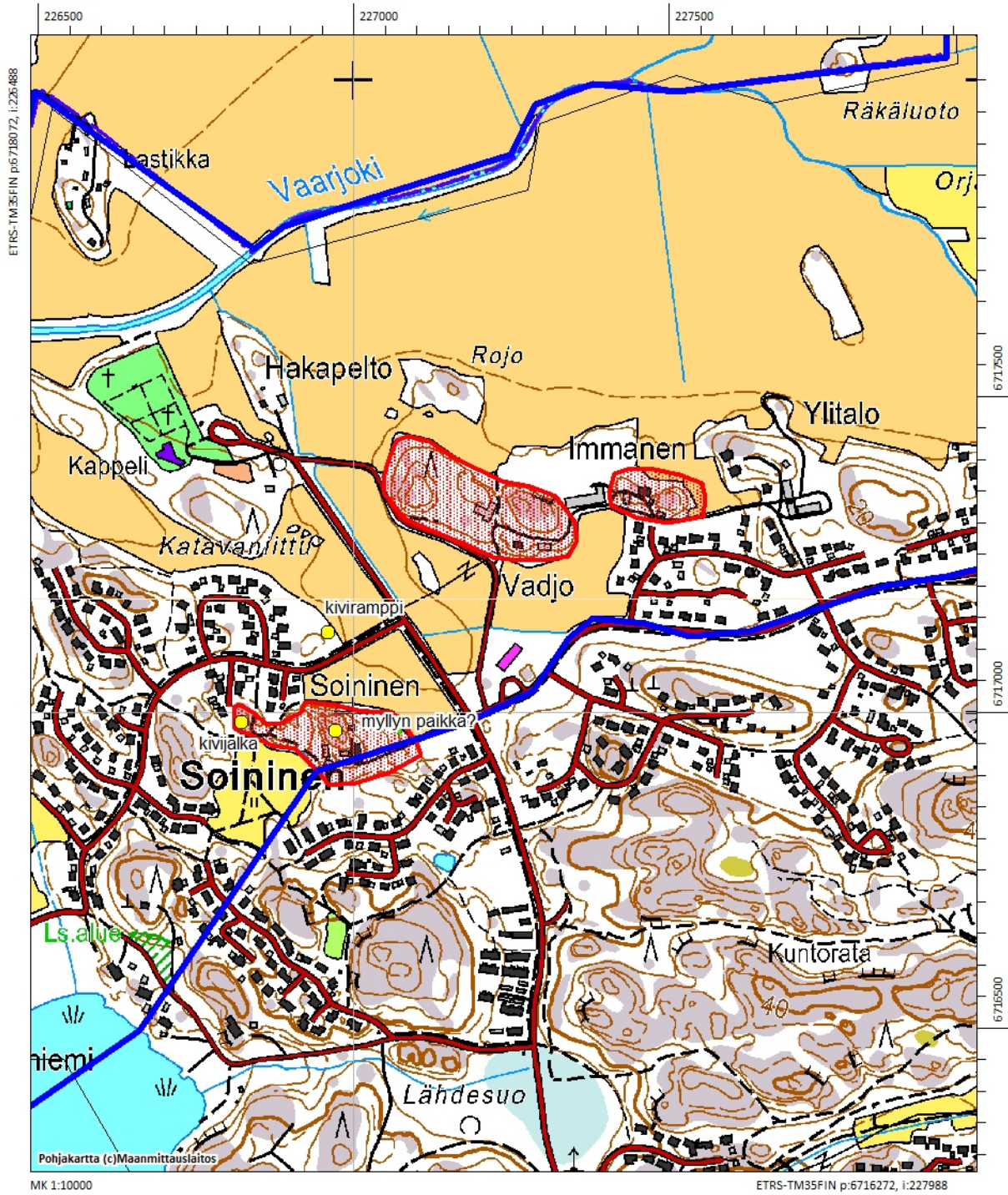
AKDG 4234:1. Vadjon kylämäki, etelästä. Kuvaaja: Petro Pesonen.



AKDG 4234:2. Vadjon rakennuksia, taustalla muonamiehen asuinrakennus, idästä. Kuvaaja: Petro Pesonen.



Vadon ja Immasen kylät/taloryhmät vuonna 1933 laaditussa lohkomiskartassa. Vanha päärakennus lienee merkitty numerolla 687 tai 688 ja muonamiehen talo on luultavasti kuviolla 697 oleva talo. Lähde: Kansallisarkisto, Maanmittaushallituksen uudistusarkisto A 70:24/2 (Vilho Varmanen 1933).



Peruskarttaote 1:10000. Soinisen, Vadjon ja Immasen kylätontit.

s/3 Naantali Immanen (Imbola)

Perustiedot

<i>Muinaisjäännöslaji</i>	muu kulttuuriperintökohde
<i>Muinaisjäännöstyyppi</i>	kylätontti
<i>Ajoitus</i>	historiallinen
<i>Koordinaatit (ETRS TM35)</i>	N: 6717347, E: 227460, z= 8-13 mmpy
<i>Koordinaattien selite</i>	kartta-arvio
<i>Sijainti</i>	Naantalın kirkosta 3,4 km koilliseen

Aiemmat tutkimukset ja löydöt

-

Inventointi 2015

Valokuvat AKDG 4235:1

Seppo Suvanto jakaa Naantalın kylät suomalaisen ja ruotsalaisen vero-oikeuden perusteella ikäryhmiin. Tämän perusteella Immasen kylä olisi ollut olemassa jo 1200-luvulla, mahdollisesti jo vuosisadan alkupuolella. Immanen on mainittu keskiaikaisissa lähteissä ensimmäistä kertaa vuonna 1444. Immanen tuli luostarin omistukseen 1440-luvulla. Kylässä oli keskiajalla kolme taloa, joista yksi joutui rälssiksi ja toiset olivat verotaloja. Kerttu ja Kirsti Vidbrukin tyttären piti periä taloja setänsä jälkeen, mutta ne joutuivat luostarille koska siltä lainattuja varoja ei maksettu takaisin. Liiviläinen Juhana Böckler sai 1570-luvulla palkaksi Immasten taloja. Ne yhdistettiin yhdeksi ratsumiestilaksi 1600-luvulla ja se siirtyi asessori Olavi Samuelinpojalle. Vuoden 1699 ruotujakorullan mukaan Immanen oli ratsutila no 9 augmenttinaan Vadjo ja Raision myllyn vuokra. Immanen autioitui venäläisvallan alla. Aikojen saatossa kylän tilat siirtyivät talonpoikaisomistuksesta aatelisille ja säätyläisille. Vuonna 1634 Immanen tuli Johannes Wallsteniuksen haltuun. Tila ostettiin perinnöksi vuonna 1763 ja jaettiin kahteen osaan vuonna 1770. Yhdeksi tilaksi se on yhdistetty 1923. Immanen liitettiin Soinisten kartanoon vuonna 1869 ja erotettiin omaksi tilakseen vasta vuonna 1983.

Immasten vanha 1700-luvulla rakennettu päärakennus paloi 1970-luvulla ja samalla paikalla on nykyään omakotitalo. Uuden asuintalon vieressä on vuonna 1874 rakennettu satulakattoinen työväen asuinrakennus. Talossa asui aikoinaan mies, jota kutsuttiin Jerusalemin suutariksi ja siksi rakennusta on kutsuttu Jerusalemiksi. Taloon liittyvä maakellari on myös 1870-luvulta. Pihapiirissä on lisäksi 1900-luvun alussa valmistunut luhtina ja maito huoneena toiminut rakennus, 1940 valmistunut liiteri ja vuonna 1886 valmistunut suuri navetta.

Immasten isojakokartta on laadittu 1768-1780 C.C. Andersinin toimesta. Tuolloin samalla talotontilla oli kaksi omistajaa, mutta vuonna 1797 C. Björkbomin laatimassa kartassa kylätontti oli jaettu kahteen osaan. Jako oli tapahtunut jo vuonna 1770. Vanha kylätontti on sijainnut luultavasti aina samalla paikalla, jossa ovat nykyään em. talot. Tuulimylly on vuosien 1768-1780 kartalla kylästä itään olevalla mäellä, jossa on nykyään Ylitalon uudet asuinrakennukset. Vuoden 1933 kartalla mäen nimenä on Mansikkamäki ja vain sen pohjoislaidalle on merkitty jokin rakennus. Immasten kartalle on merkitty kaksi rakuunantorppaa. Toinen näistä on Immasten rakuunan torppa nykyisen Immasantien ja Maskuntien välisellä alueella, jossa on ny-

kyään muutamia omakotitaloja Haanvuorentien osoitteessa. Toinen on Vengan sotilistorppa Orjanon pohjoispuolella, Haanvuoren länsi- tai pohjoisrinteellä. Immasten rakuunan torppaan mahdollisesti kuulunut kellari havaittiin inventoinnissa, mutta Vengan torpasta ei saatu havaintoja.

Immäsen varsinaisen kylätontin alue on syytä rajata muuksi kulttuuriperintökohteeksi. Navetan ja Ylitalon länsipuolisen peltoaukion välisellä kyläkumpareella saattaa olla säilyneitä kulttuurikerroksia ja rakenteita keskiajalta lähtien, vaikka sellaisia ei inventoinnissa havaittukaan. Myllymäen alueella on modernia uudisrakentamista, mikä lienee hävittänyt jäljet tuulimyllystä.

Lähteet ja kirjallisuus:

Innamaa, Kerttu 1965. Naantalin historia. Naantalin maaseurakunta luostariajasta itsenäisyyden aikaan. Turku.

Kansallisarkisto, Maanmittaushallituksen uudistusarkisto (C.C. Andersin 1768-1780).

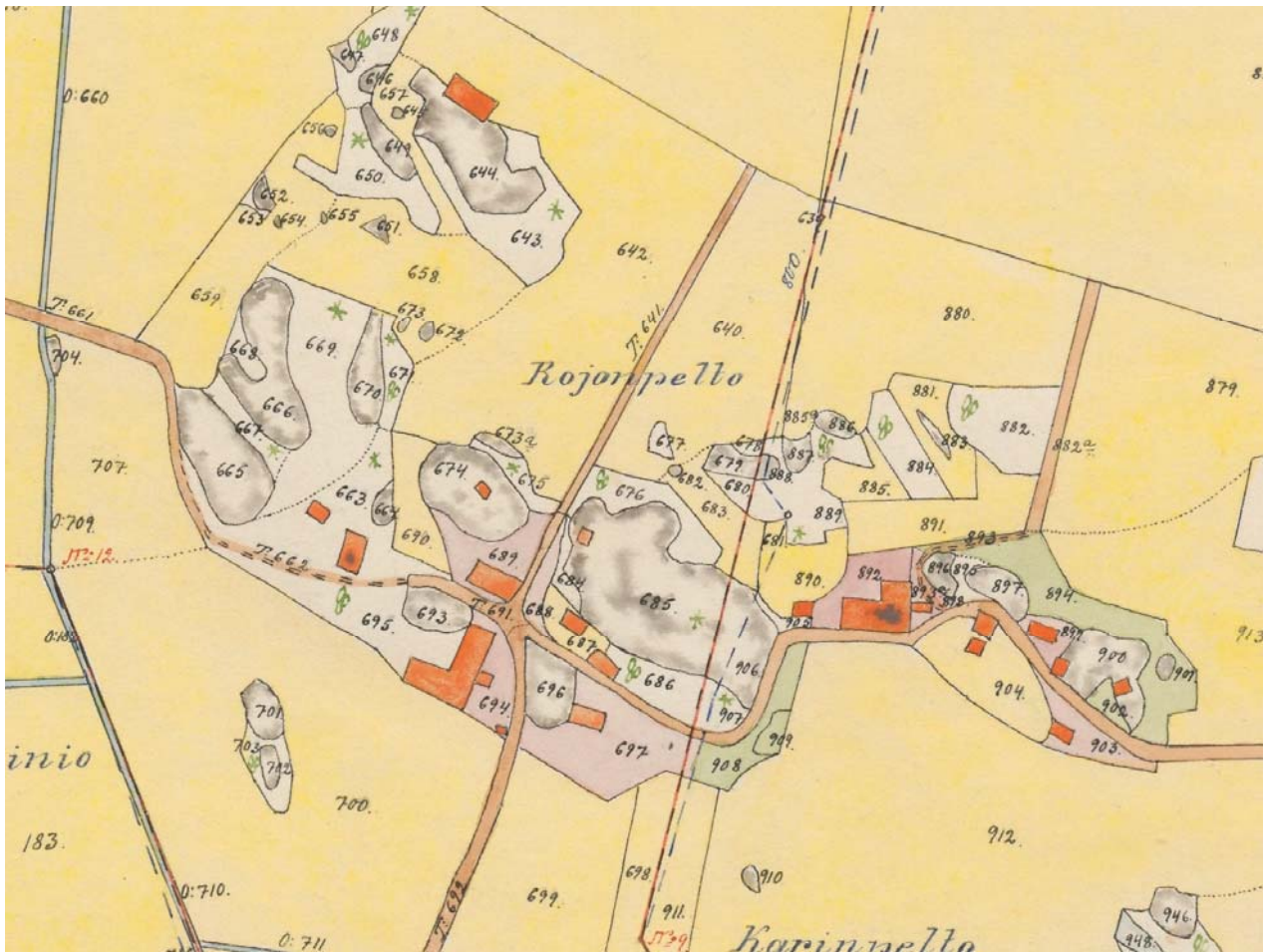
Kansallisarkisto, Maanmittaushallituksen uudistusarkisto (C. Björkbom 1797).

Suvanto, Seppo 1976. Naantalin historia. Keskiaika ja 1500-luku. Turku.

Varsinais-Suomen rakennuskulttuuri 15. Naantalin kulttuurimaisema ja vanha rakennuskanta Ailostenniemeltä Ladvoon. Kaarina 2011.



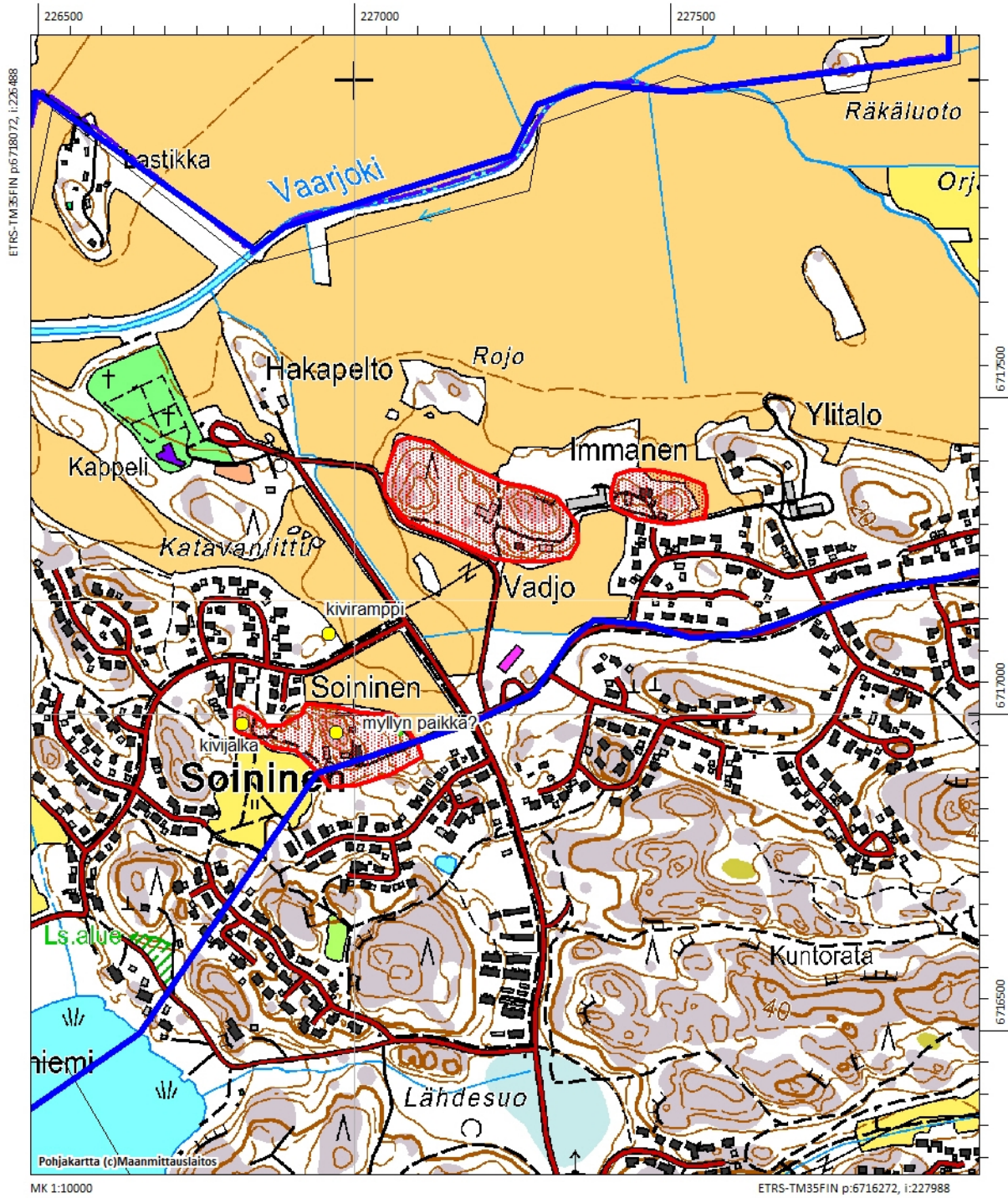
Immästen halkomiskartta vuosilta 1768-1780, C.C. Andersin. Lähde: Kansallisarkisto, Maanmittaushallituksen uudistusarkisto.



Vadjon ja Immasen kylät/taloryhmät vuonna 1933 laaditussa lohkomiskartassa. Immasen vanha päärakennus lienee ollut kuviolla 899, jolla paikalla on nyt uusi asuinrakennus. Vuonna 1874 rakennettu työväen asuinrakennus on kuvion 904 pohjoisreunassa. Lähde: Kansallisarkisto, Maanmittaushallituksen uudistusarkisto A 70:24/2 (Vilho Varmanen 1933).



AKDG 4235:1. Immasen työväenrakennus ja kellari, lounaasta. Kuvaaja: Petro Pesonen.



Peruskarttaote 1:10000. Soinisen, Vadjon ja Immanen kylätontit.

s/4 Naantali Immasen rakuunan torpanpaikka

Perustiedot

<i>Muinaisjäännöslaji</i>	muu kulttuuriperintökohde
<i>Muinaisjäännöstyyppi</i>	torpanpaikka (kellari)
<i>Ajoitus</i>	historiallinen
<i>Koordinaatit (ETRS TM35)</i>	N: 6717277, E: 228568, z= 5 mmpy
<i>Koordinaattien selite</i>	kartta-arvio
<i>Sijainti</i>	Naantalın kirkosta 3,9 km koilliseen

Aiemmat tutkimukset ja löydöt

-

Inventointi 2014

Valokuvat AKDG 4236:1

Vuosina 1768-1780 laaditulla Immasen kylän lohkomiskartalla on merkitty Immasen rakuunan torpan paikka kylätontilta itään johtavan tien pohjoispuolella. Kohde paikallistuu nykyisten Immasentien ja Maskuntien väliselle alueella, jossa on nykyään muutamia omakotitaloja peltojen keskellä olevalla saarekkeella. Oletettavasti itse torpan paikka on sijainnut Haanvuorentien eteläsivulla olevien kolmen nykyisen omakotitalon paikkeilla. Toisaalta vuoden 1933 lohkomiskartalla saarekkeella on kaksi rakennusta, joista toinen – enemmän pihapiirimäinen – sijaitsee saarekkeen pohjoisreunassa olevan talon kohdalla. Toinen rakennus vaikuttaa ladolta tms. ja se sijaitsee saarekkeen eteläosassa olevan kukkulan tyvellä.

Peltosaarekkeen itäreunassa on kivistä rakennettu maakellari, joka saattaa liittyä rakuunan torppaan. Inventoinnissa ei havaittu kellarin lisäksi muita torppaan mahdollisesti liittyviä rakenteita. Kohdetta ei voine rajata tarkemmin lisätietojen ja tarkkojen karttojen puutteessa. Piste osoittaa vain kellarin sijainnin.

Lähteet ja kirjallisuus:

Kansallisarkisto, Maanmittaushallituksen uudistusarkisto (C.C. Andersin 1768-1780).

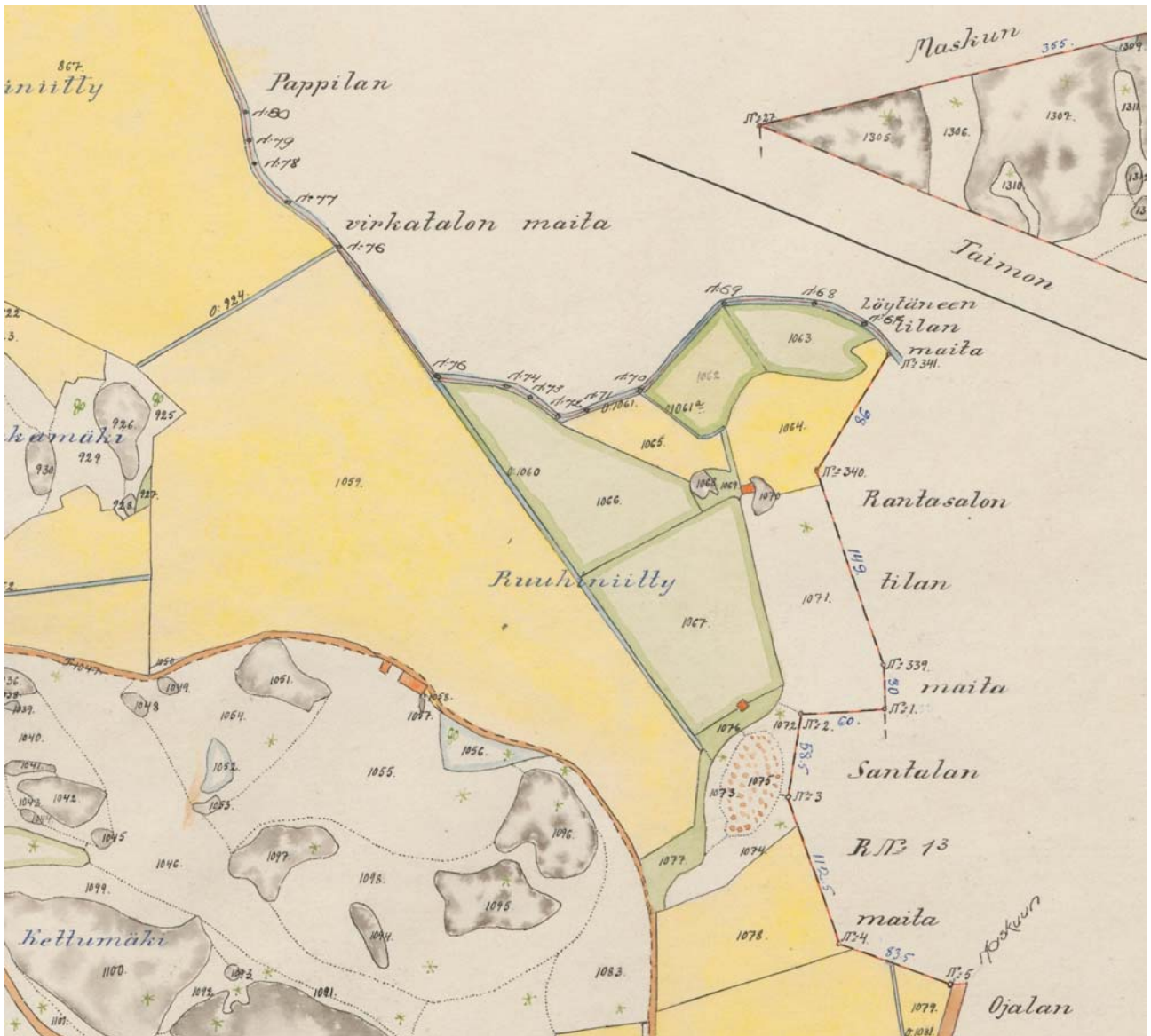
Varsinais-Suomen rakennuskulttuuri 15. Naantalın kulttuurimaisema ja vanha rakennuskanta Ailostenniemeltä Ladvoon. Kaarina 2011.



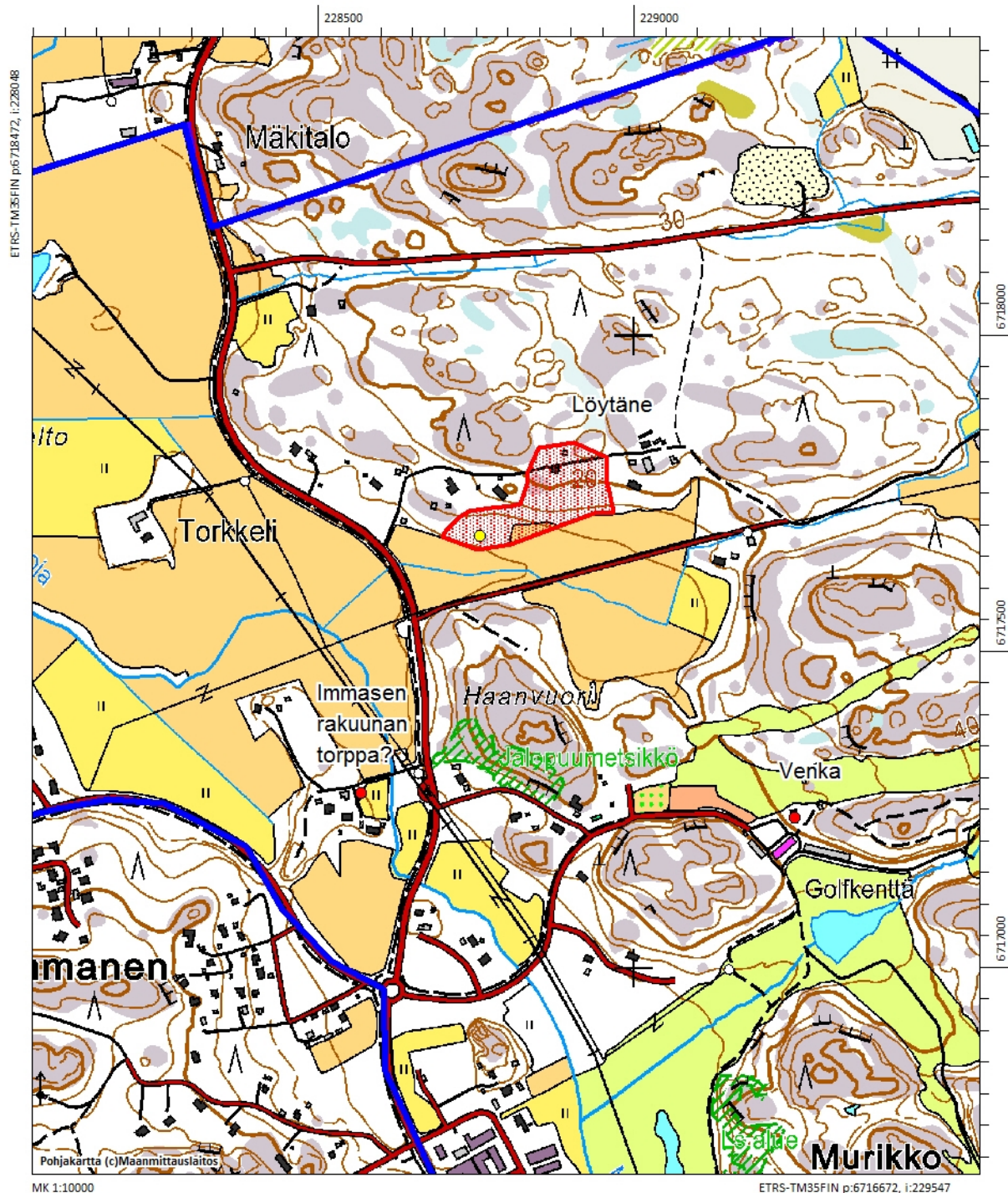
Sotilastorppien paikkoja Immasten lohkomiskartalla 1768-1780. Kuvan keskikohdasta alaspäin Immasen rakuunan torpan paikka, ja kuvan keskikohdasta hieman ylöspäin Vengan sotilastorppa. Lähde: Kansallisarkisto, Maanmittaushallituksen uudistusarkisto, C.C. Andersin (1768-1780).



AKDG 4236:1. Maakellari Orjanojan länsipuolella olevan niityn reunassa, liittyy ehkä Immasen sotilastorppaan, idästä. Kuvaaaja: Petro Pesonen.



Vuoden 1933 lohkomiskartta, jossa peltojen ja niittyjen välissä olevalla saarekkeella on kaksi rakennusta suunnilleen siellä, missä rakuunan torppa v. 1768-1780 karttojen mukaan sijaitsi. Lähde: Kansallisarkisto, Maanmittaushallituksen uudistusarkisto A 70:24/2 (Vilho Varmanen 1933).



Ote peruskartasta 1:10000. Mahdollisesti Immasen rakuunan torppaan liittyvä kellari punaisella symbolilla.

s/5 Naantali Ladvo

Perustiedot

<i>Muinaisjäännöslaji</i>	muu kulttuuriperintökohde
<i>Muinaisjäännöstyyppi</i>	kylätontti
<i>Ajoitus</i>	historiallinen
<i>Koordinaatit (ETRS TM35)</i>	N: 6717870 E: 229784, z= 25-30 mmpy
<i>Koordinaattien selite</i>	kartta-arvio
<i>Sijainti</i>	Naantalin kirkosta 5,2 km koilliseen

Aiemmat tutkimukset ja löydöt

-

Inventointi 2015

Valokuvat AKDG 4238:1

Seppo Suvanto jakaa Naantalin kylät suomalaisen ja ruotsalaisen vero-oikeuden perusteella ikäryhmiin. Suvannon mukaan Ladvon kylä kuuluu ryhmään, jotka lienee perustettu vasta kymmenysverosopimusten jälkeen ja se olisi alun perin ruotsalaiseen vero-oikeuteen kuulunut mutta sitten suomalaisen vero-oikeuteen siirtynyt kylä.

Ensimmäinen maininta Ladvosta on keskiaikaisissa lähteissä vuodelta 1512. Ladvon yksinäistalo on kuulunut keskiajalta lähtien Ruskon kappeliseurakuntaan. Vuoden 1699 ruotujakorullan mukaan Ladvo on ollut ratsutila, jolla on ollut aputiloja Nousiaisissa, Pöytyällä, Maskussa ja Kaarinassa. Se on ns. vanhaa perintöä. Tilukset on mitattu vuonna 1897 ja rajat on pyykitetty seuraavana vuonna. Tila on ollut sekä talonpoikaisessa että säätyläisten omistuksessa. Vuonna 1898 tilaan on liitetty myös Löytäneen talo.

Ladvon tila on hyvin säilynyt rakennuskokonaisuus 1800-luvun lopulta. Päärakennus on vuodelta 1874. Lisäksi pihapiirissä on muita 1800-luvun lopulla ja 1900-luvun alussa valmistuneita rakennuksia. 1900-luvun jälkipuoliskolla on rakennettu uusi navetta ja kuivuri.

Ladvon isojakokartta on vuodelta 1897, siinä Ladvon kantatalo on samalla paikalla kuin nykyäänkin ja suurin osa muistakin pihapiirin rakennuksista on samoja. Tilukset on kartoitettu uudestaan vuonna 1945, joissa tilanne on jokseenkin sama kuin puoli vuosisataa aiemminkin.

Inventoinnissa todettiin, että Ladvon pihapiiri on hyvin säilynyt vanhassa asussaan ja välttynyt modernilta uudisrakentamiselta suurilta osin. Tämä mahdollistaa sen, että pihapiirissä on saattanut säilyä vanhoja kulttuurikerroksia ja rakenteita.

Lähteet ja kirjallisuus:

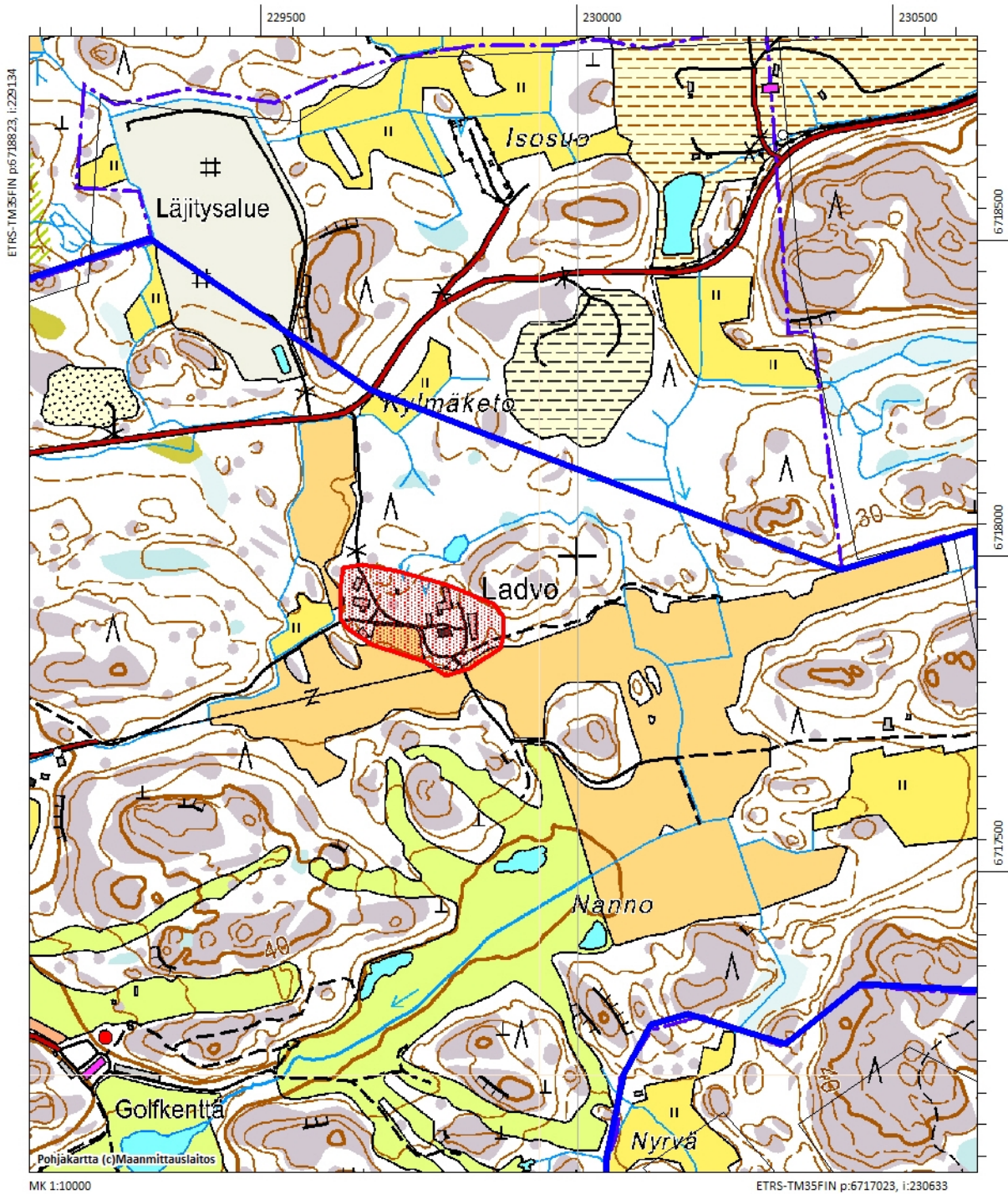
Innamaa, Kerttu 1965. Naantalin historia. Naantalin maaseurakunta luostariajasta itsenäisyyden aikaan. Turku.

Kansallisarkisto, Maanmittaushallituksen uudistusarkisto A 70:16/1-4 (A. F. Stormbom, 1897).

Kansallisarkisto, Maanmittaushallituksen uudistusarkisto A 70:16/5-10 (S. A. Kallio 1945).



AKDG 4238:1. Ladvon pihapiiriä, lännestä. Kuvaaja: Petro Pesonen.



Ote peruskartasta 1:10000. Ladvon kylätontin rajaus punaisella värillä.

s/6 Naantali Venka (Venga)

Perustiedot

<i>Muinaisjäännöslaji</i>	muu kulttuuriperintökohde
<i>Muinaisjäännöstyyppi</i>	kylätontti
<i>Ajoitus</i>	historiallinen
<i>Koordinaatit (ETRS TM35)</i>	N: 6717238 E: 229253, z= 20 mmpy
<i>Koordinaattien selite</i>	Vengan päärakennus
<i>Sijainti</i>	Naantalin kirkosta 4,3 km koilliseen

Aiemmat tutkimukset ja löydöt

-

Inventointi 2015

Valokuvat AKDG 4239:1-2

Seppo Suvanto jakaa Naantalin kylät suomalaisen ja ruotsalaisen vero-oikeuden perusteella ikäryhmiin. Suvannon mukaan Vengan kylä olisi niitä kyliä, jotka olisivat alkuperäisiä suomalaisen kymmenysvero-oikeuden maksajia ja jo 1200-luvulla perustettuja. Vengan yksinäistalo mainitaan ensimmäisen kerran vuonna 1443. Tällöin kuningas Kristoffer läänitti Vengan Turun tuomiorovastille. Venka on aina ollut talonpoikainen tila. Se määrättiin 1600-luvulla Käkölän ratsutilan aputilaksi. Isojaon täydennys tehtiin vuonna 1926. Aurinko Golf Oy:n toimistona oleva vanha päärakennus on vuodelta 1930. Pihapiirissä on muitakin 1900-luvun alusta peräisin olevia rakennuksia. Päärakennus on saattanut olla aiemmin muutamia kymmeniä metrejä pohjoisempaa kuin nykyinen rakennus, mutta tarkempaa varmuutta asiasta ei ole.

Nykyään koko alue on golf-kentän toimintojen vuoksi voimakkaasti muokattu. Myös itse pihapiirissä on tehty paljon erilaisia muutostöitä ja heti pihapiirin pohjoispuolella oleva alue on viheriönä. Alueen hahmottaminen on siinä määrin mahdotonta ilman koekaivauksia, joten kohde on esitetty vain pisteenä, joka osoittaa Vengan päärakennusta. Alueella on kuitenkin voinut säilyä keskiaikaisia tai sitä nuorempia kulttuurikerroksia ja rakenteita golf-kentäksi muokkaamisesta huolimatta. Inventoinnissa kentän keskellä olevia mäkikiä kierrettiin, mutta siellä ei havaittu mitään muinaisjäännöksiin tai muihin kulttuuriperintökohteisiin viittaavaa.

Lähteet ja kirjallisuus:

Innamaa, Kerttu 1965. Naantalin historia. Naantalin maaseurakunta luostariajasta itsenäisyyden aikaan. Turku.

Kansallisarkisto, Maanmittaushallituksen uudistusarkisto A 70:29/1-3 (Vilho Varmanen 1924).

Suvanto, Seppo 1976. Naantalin historia. Keskiaika ja 1500-luku. Turku.

Varsinais-Suomen rakennuskulttuuri 15. Naantalin kulttuurimaisema ja vanha rakennuskanta Ailostenniemeltä Ladvoon. Kaarina 2011.



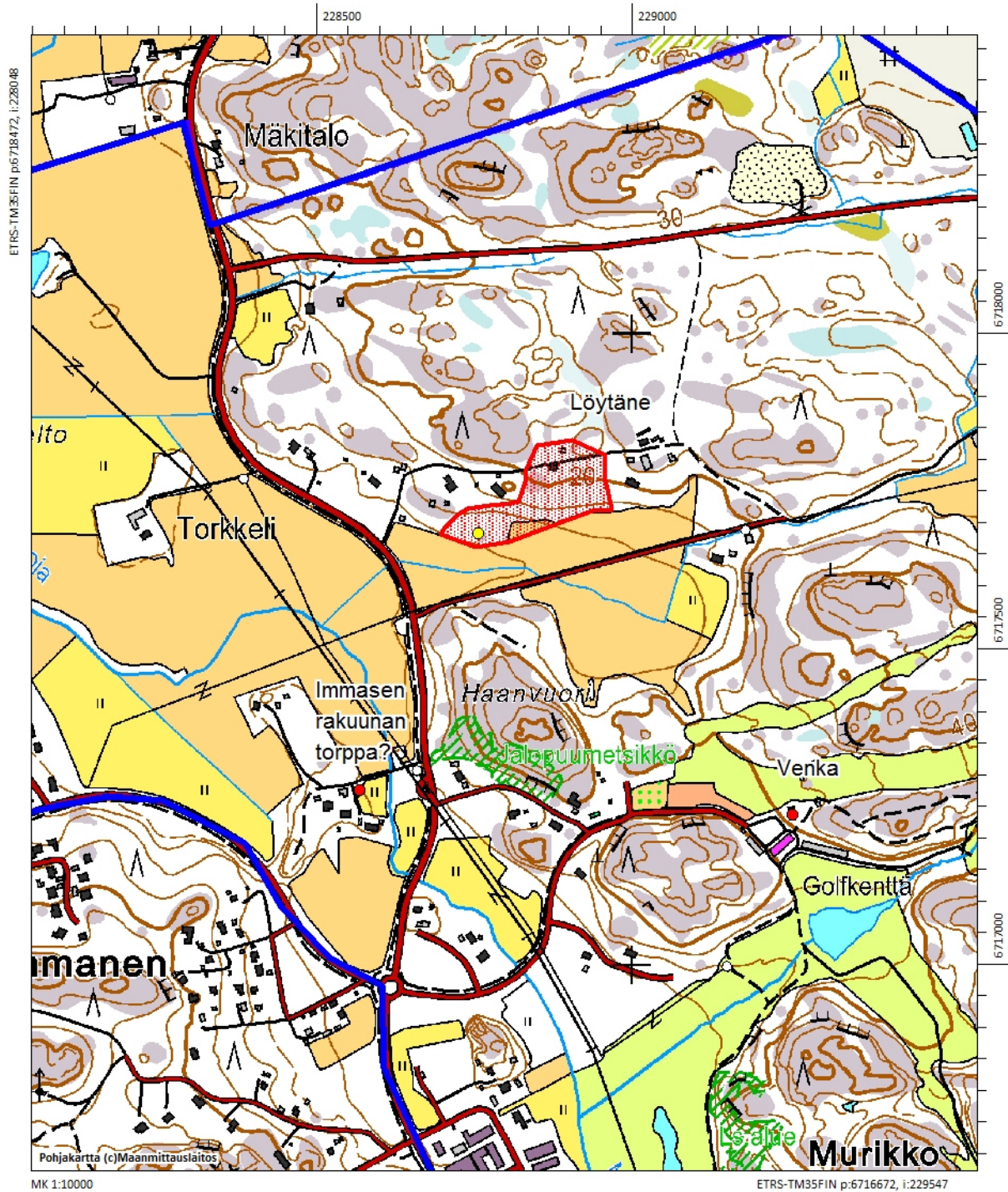
Venka vuoden 1924 kartalla. Lähde: Kansallisarkisto, Maanmittaushallituksen uudistusarkisto, A70: 29/1-3 (Vilho Varmanen, 1924).



AKDG 4239:1. Vengan päärakennus, lounaasta. Kuvaaja: Petro Pesonen.



AKDG 4239:2. Golf-kenttää, taustalla Venka, kaakosta. Kuvaaja: Petro Pesonen.



Ote peruskartasta 1:10000. Vengan nykyisen päärakennuksen sijainti punaisella symbolilla.