

**Juankoski  
Keskustan seudun  
yleiskaava-alueen  
muinaisjäännösinventointi  
2010.**



**Timo Jussila**



**Kustantaja: Juankosken kaupunki**

Sisältö:

<b>Perustiedot</b> .....	<b>2</b>
<b>Muinaisjäänösluettelo</b> .....	<b>3</b>
<b>Inventointi</b> .....	<b>4</b>
<b>Yleiskartta</b> .....	<b>5</b>
<b>Muinaisjäänökset</b> .....	<b>5</b>
JUANKOSKI 5 PIKONIEMI .....	5
JUANKOSKI 15 SORVALAMPI .....	8
JUANKOSKI 41 NUOTTINIEMI VARUSTUS .....	9
JUANKOSKI 42 NUOTTINIEMI .....	9
JUANKOSKI 43 KOIVUKOSKI .....	10
JUANKOSKI 44 SORVALAMPI 2 .....	12
JUANKOSKI 45 SORVALAMPI 3 .....	14
JUANKOSKI 46 HYPPYRIMÄKI 1 .....	15
JUANKOSKI 47 HYPPYRIMÄKI 2 .....	17
JUANKOSKI 48 HYPPYRIMÄKI 3 .....	18
JUANKOSKI 49 SORVALAMPI 4 .....	19
JUANKOSKI 50 SORVALAMPI 5 .....	20
JUANKOSKI 51 SORVALAMPI 6 .....	20
JUANKOSKI 52 SORVALAMPI 7 .....	21
JUANKOSKI 53 KOIVUKOSKI 2 .....	22
JUANKOSKI 54 HYPPYRIMÄKI TSTHAUTA 1 .....	22
JUANKOSKI 55 HYPPYRIMÄKI TSTHAUTA 2 .....	23
JUANKOSKI 56 HYPPYRIMÄKI TSTHAUTA 3 .....	25
JUANKOSKI 57 JUANTEHDAS, Strömsdal Bruk.....	27
JUANKOSKI 58 MIILULAHTI.....	29
<b>Löytöpaikat</b> .....	<b>30</b>
JUANKOSKI 20 KOIVUKOSKI .....	30
JUANKOSKI 23 RUISLAMPI .....	30
JUANKOSKI 36 JUANTEHDAS.....	30
JUANKOSKI 38 MULTAVÄÄRÄ .....	31

---

*Kansikuva:* Pikoniemen länsirantaa etelään. Asuinpaikka oik. rannassa.

---

**Perustiedot**

*Alue:* Juankosken keskustan alue ja ympäristö.

*Tarkoitus:* Tarkistaa riittävässä määrin alueen maastot ja etsiä niiltä uusia muinaisjäänöksiä. Tarkastaa ennestään tunnetut muinaisjäänökset.

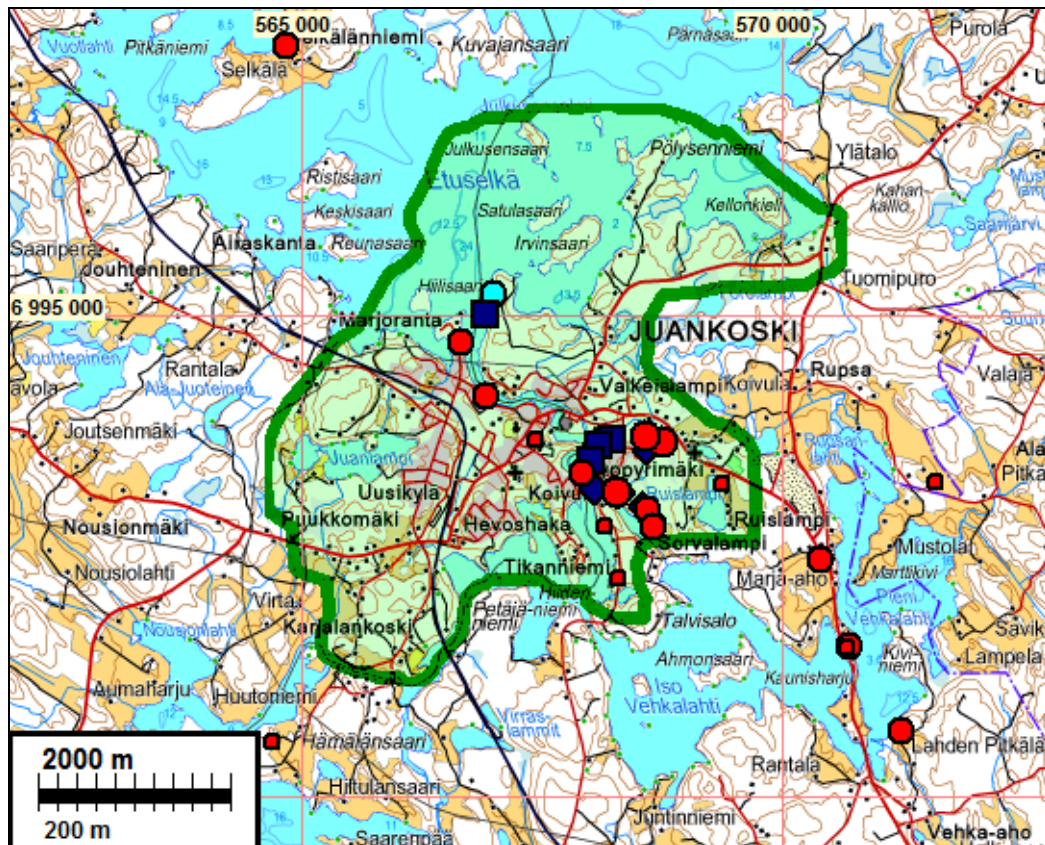
*Työaika:* Kenttätyöaika: maastotyö 27.10. ja 7.11.2010

*Kustantaja:* Juankosken kaupunki

*Tekijät:* Mikroliitti Oy, Timo Jussila ja Timo Sepänmaa. Raportti ja valmistelu T. Jussila..

*Aiemmat tutkimukset:* Pohjakallio Lauri inv. 1976, Timo Jussila inv. 2000 ja 2009.

*Tulokset:* Tutkimusalueelta tunnettiin ennen inventointia kolme kivikautista asuinpaikkaa (ja yksi tuhoutuneeksi luokiteltu asuinpaikka), sekä neljä kiviesineen löytöpaikkaa. Inventoinnissa löytyi viisi aiemmin tuntematonta kivikautista asuinpaikka joissa kahdella asumuspainanne. Lisäksi havaittiin kolme hiilimiilua ja kolme tervahautaa. Dokumentointiin kolme erillistä 1. maailmansodan aikaista varustusta, taisteluhautoja.



Tutkimusalue vihreällä. Kivikautiset asuinpaikat punainen pallo, löytöpaikat pieni punainen neliö. Hist. ajan kohteet (miiluja) sinisellä.

### Muinaisjännösluettelo

<u>Nro</u>	<u>Nimi</u>	<u>rauhk</u>	<u>Ajoitus</u>	<u>Laji</u>	<u>tyyppi</u>	<u>N</u>	<u>E</u>	<u>z</u>
<a href="#">5</a>	PIKONIEMI	2	kivikautinen	asuinpaikka		6994729	566662	98
<a href="#">15</a>	SORVALAMPI	2	kivikautinen	asuinpaikka		6992800	568661	90
<a href="#">20</a>	KOIVUKOSKI	3	kivikautinen	löytö		6992800	568151	95
<a href="#">23</a>	RUISLAMPI	3	kivikautinen	löytö		6993239	569381	100
<a href="#">36</a>	JUANTEHDAS	3	kivikautinen	löytö		6993699	567431	0
<a href="#">38</a>	MULTAVÄÄRÄ	3	kivikautinen	löytö		6993629	568021	88
<a href="#">41</a>	NUOTTINIEMI VARUSTUS	2	historiallinen	varustus	1. ms.	6995009	566922	99
<a href="#">42</a>	NUOTTINIEMI	3	eshistoriallinen	asuinpaikka		6995229	566992	96
<a href="#">43</a>	KOIVUKOSKI	2	kivikautinen	asuinpaikka		6993361	567921	91
<a href="#">44</a>	SORVALAMPI 2	2	kivikautinen	asuinpaikka		6992991	568585	96
<a href="#">45</a>	SORVALAMPI 3	2	kivikautinen	asuinpaikka		6993157	568263	93
<a href="#">46</a>	HYPPYRIMÄKI 1	2	kivikautinen	asuinpaikka		6993741	568580	96
<a href="#">47</a>	HYPPYRIMÄKI 2	2	kivikautinen	asuinpaikka		6993676	568761	97
<a href="#">48</a>	HYPPYRIMÄKI 3	2	historiallinen	valmistus	hiilimiilu	6993595	568577	97
<a href="#">49</a>	SORVALAMPI 4	2	historiallinen	valmistus	tervahauta	6993139	568271	92
<a href="#">50</a>	SORVALAMPI 5	2	historiallinen	valmistus	tervahauta	6993168	568315	94
<a href="#">51</a>	SORVALAMPI 6	2	historiallinen	valmistus	hiilimiilu	6993013	568525	96
<a href="#">52</a>	SORVALAMPI 7	2	historiallinen	valmistus	hiilimiilu	6992879	568642	94
<a href="#">53</a>	KOIVUKOSKI 2	2	historiallinen	valmistus	tervahauta	6993198	568043	91
<a href="#">54</a>	HYPPYRIMÄKI TSTHAUTA 1	2	historiallinen	varustus	taisteluhauta	6993705	568235	96
<a href="#">55</a>	HYPPYRIMÄKI TSTHAUTA 2	2	historiallinen	varustus	taisteluhauta	6993637	568085	98
<a href="#">56</a>	HYPPYRIMÄKI TSTHAUTA 3	2	historiallinen	varustus	taisteluhauta	6993473	568005	100
<a href="#">57</a>	JUANTEHDAS	2	historiallinen	valmistus	rautaruukki	6993899	567542	100
<a href="#">58</a>	MIILULAHTI	2	kivikautinen	asuinpaikka		6994149	566962	100

## Inventointi

Inventoinnin maastotyö suoritettiin kahden arkeologin voimin yhden pitkän päivän aikana erinomaisissa olosuhteissa 27.10.2010. Maastotyötä täydennettiin 7.11. jolloin käytiin läpi jo aiemmin havaitut varustukset sekä tarkastettiin ennestään tunnetut muinaisjäännökset ja katsottiin vielä muutama maastonkohta esihistoria mielessä (mm. Pyykkiniemi).

Nuottiniemen alueen inventoin v. 2009 (Virran suusta itään Irvinlahdelle) eikä sitä nyt katsottu lainkaan. Aiemmin olen muiden kunnassa tekemiä töiden yhteydessä käynyt läpi Karjalankosken alueen ja rannat, sekä hyvin perusteellisesti Ruislammen ympäristön ja Sorvalammen eteläpuolisen alueen. Nyt kävin Karjalankosken alueella katsastamassa olisiko siellä kynnettyjä peltoja katsottavaksi, ei ollut. Muualla em. aiemmin katsotuilla alueilla ei nyt käyty. Juanlammen alueella käytiin pikaisesti, katsottiin pari maastonkohta ja todettiin, että alue ei ole järin kiinnostava. Pääosa maastotyöstä tehtiin siellä missä katsottiin voitavan jotain mielenkiintoista löytää: alueen koillisosassa Etuselän rannat Irvinlahti-Pölyseniemi-Kellohahti välillä sekä Hyppyrimäen alue ja siellä täällä satunnaisia rakentamattomia maastonkohtia Koivukosken länsipuolella.

Muinais-Saimaan korkein ranta on ulottunut alueelle n. 4900-4200 eKr. välisenä aikana tasolla 99-99,5 m. Alueella voi periaatteessa sijaita Ancylysjärven aikaisia asuinpaikkoja korkeusvälillä 100-115 m. Hyviä asuinpaikkamaastoja (hiekkakankaita) ei niillä tasoilla alueella ole kuin Hyppyrimäen tienoilla, mutta Ancylyspaikkoja ei siellä silmiin sattunut. Sen sijaan viisi Muinais-Saimaan rannoilla sijainnutta kivikauden asuinpaikka korkeustasoilta 91-97 m. Etuselälle (Juvankosken pohjoispuolella) on Saimaa ulottunut vain hyvin lyhyen aikaa maksimivaiheessaan. Sen jälkeen lienee järven eteläranta ollut jokseenkin nykyisellä tasolla ja Saimaasta kuroutumisen jälkeen hieman nykyistä alempana. Hyviä rakentamattomia asuinpaikkamaastoja Etuselän etelärannalta löytyi vain muutamista kohden eikä niillä havaittu mitään esihistoriaan viittaavaa. Pihamaita ei tarkastettu lainkaan. Inventoinnin maastotyö keskittyi rakentamattomille aloille ja alueille n. 100 m korkeustason ja nykyisten ratatasojen välille, Hyppyrimäen alueella katsottiin myös hieman ylempiä korkeustasoja.

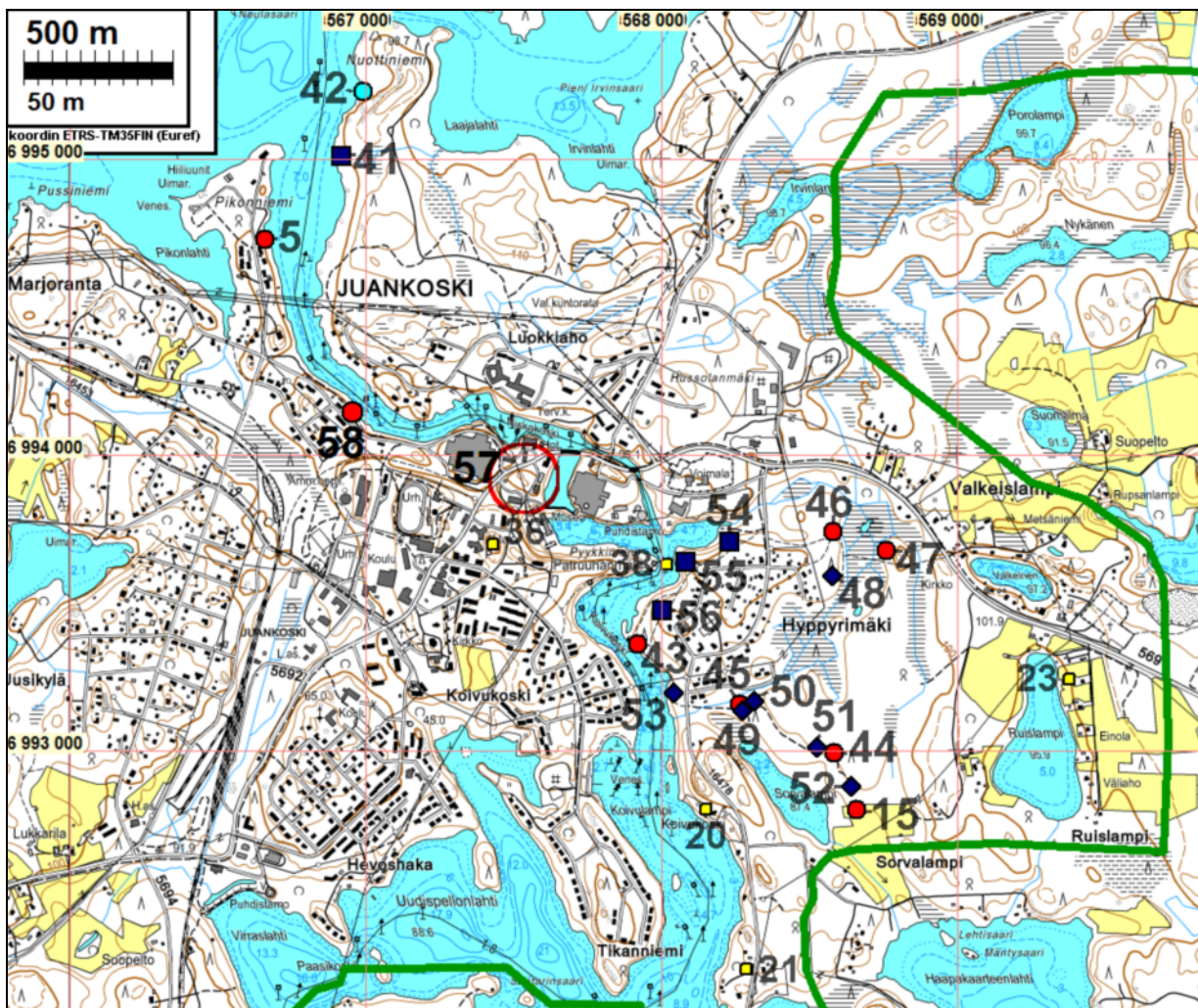
Porvoossa 14.12.2010

Timo Jussila



Pölyseniemen luoteiskärjen länsirantaa etelään.

## Yleiskartta



Kivikautiset asuinpaikat punainen pallo, löytöpaikat pieni keltainen neliö. Hist. ajan kohteet (mii-  
luja) sinisellä. Numero viittaa raportin kohdenumeroon.

## Muinaisjännökset

### JUANKOSKI 5 PIKONIEMI

Mjtunnus: 174010005

Rauh.lk: 2

Ajoitus: kivikautinen

Laji: asuinpaikka

Koordin: N: 6994 729 E: 566 662 Z: 98

X: 6997 660 Y: 3566 860

Tutkijat: Jussila T 2010 inventointi, Pohjakallio L 1976

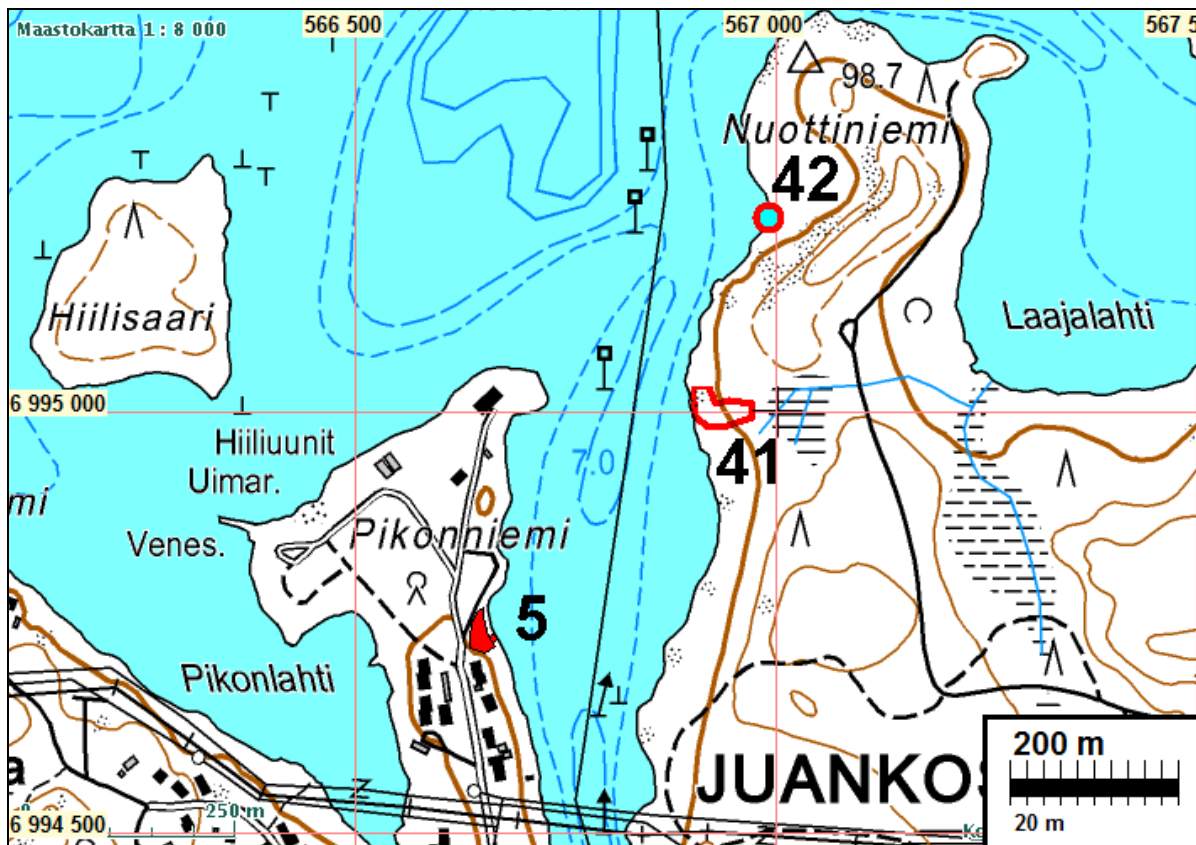
Löydöt: KuM 6517, kvartsi-iskoksia, Pohjakallio L 1976, tarkastus.

Sijainti: Paikka sijaitsee Juankosken kirkosta 1,47 km pohjoiseen, Niskakosken suun länsi-  
rannalla, laiturin ja pihan välillä aivan rannassa.

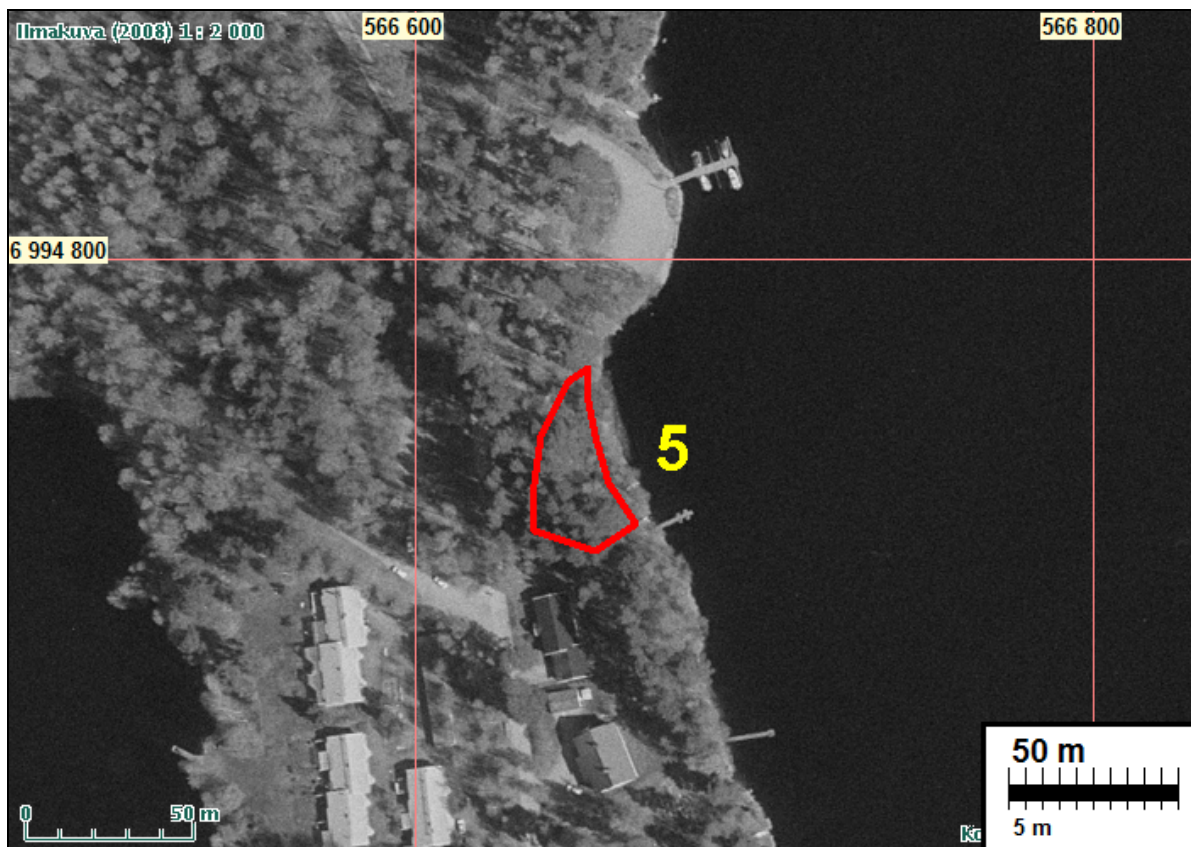
Huomiot: Muinaisjännösrekisteri: Asuinpaikka sijaitsee Vuotjärvestä lähtevän virran niskan  
länsipuolella olevassa Pikoniemessä. Asuinpaikkalöydöt (kvartsi-iskoksia) ovat tul-

leet esille niemen itäreunalta saha-alueelta eteläkaakkoon jatkuvalta rantaosuudelta vesirajasta ja vedestä. Asuinpaikka-alue lienee suurimmalta osaltaan tuhoutunut.

Jussila 2010: Paikalla on pieni lahde pohjoispuolisen laituralueen ja eteläpuolisen pihan välillä. hiekkaranta vaikuttaa virran syömältä, kuluneelta. Sen rannanpuolella on hiekkainen törmä ja tasanne rannan ja tien välillä, melko kapealla alueella. Periaatteessa on mahdollista, että asuinpaikkaa voisi olla jäljellä rannan ja tien välillä. Osa on kuitenkin sortunut veteen, mistä aiemmat löydöt. Koekuoppia en asian varmistamiseksi voinut tehdä.



Löytöjä kuvan rannasta



Asuinpaikkaa mahdollisesti jäljellä rantatörmän päällä  
Kuvat kaakkoon



**JUANKOSKI 15 SORVALAMPI**

Mjtunnus: 174010016

Rauh.lk: 2

Ajoitus: kivikautinen

Laji: asuinpaikka

Koordin: N: 6992 800 E: 568 661 Z: 90 ±1 m

X: 6995 730 Y: 3568 860

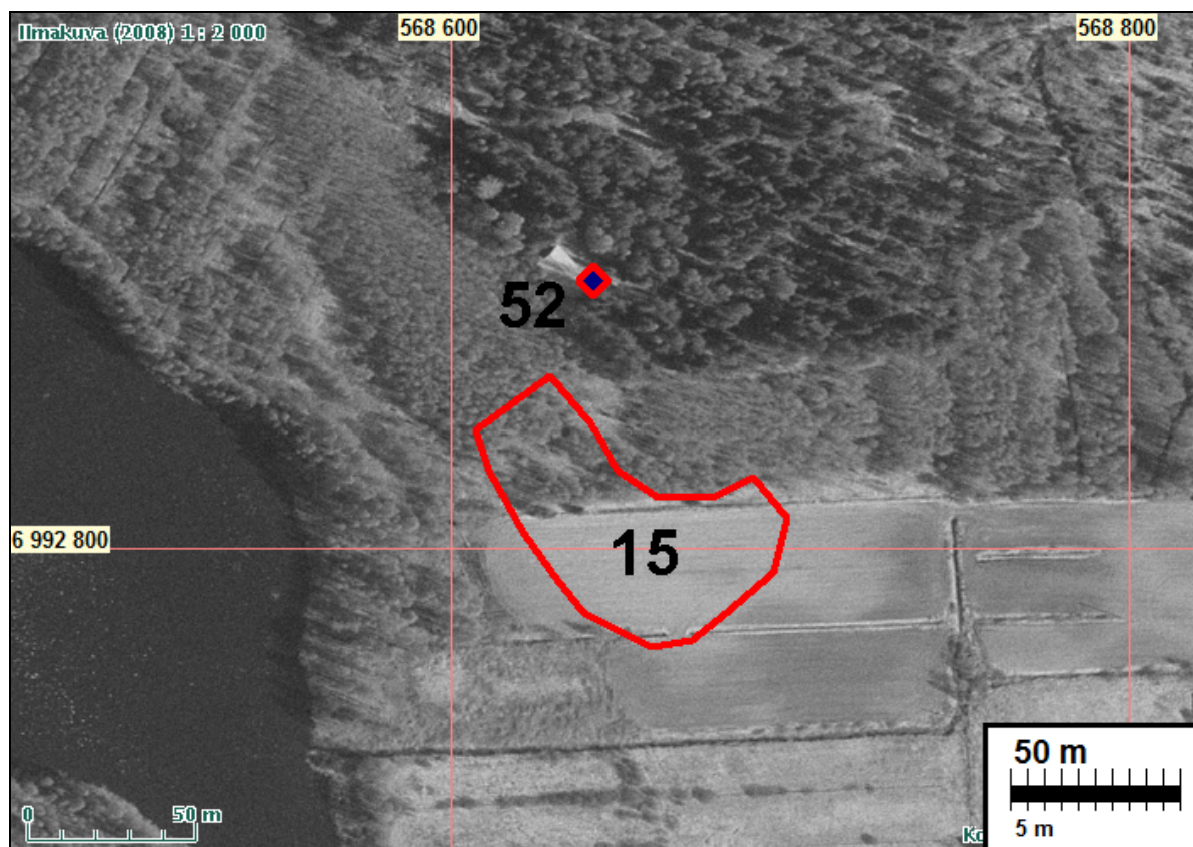
Tutkijat: Jussila T 2000 inventointi

Löydöt: KM 32307:1, 25 g, 6 kpl, kvartsi-iskoksia, Jussila T 2000, diar. 30.11.2000, Kynnetystä pellostä iskoksia, säleitä ja ydin. Hyvälaatuista kvartssia.

Sijainti: Paikka sijaitsee Juankosken kirkosta 1,5 km E, Iso-Vehkalahden Haapakaartenlahden pohjoispuolella, rannasta 400 m NNW, pellon pohjoisosassa, Sorvalammen eteläosan itäpuolella, sen rannasta 80-100 m itään, ladosta 80-100 m etelään..

Huomiot: Paikalla on muinainen etelään pistävä niemeke, joka erottuu muuten savisessa pellossa hiekkaisena matalana töyräänä. Käydessäni paikalla lokakuussa 2000, oli pelto kynnetty. Metsän laidassa, ladon lähetyvillä oleva pohjoisin peltoaukean osa (tila 20:2 kartalla) oli kyntämättä ja hoitamatta. On mahdollista, että asuinpaikka ulottuu Sorvalammen rannan suunnassa pohjoisemmaksi, mitä nyt voitiin havaita.

Paikkaa ei tarkastettu inventoinnissa 2010 - kauempaa katsottuna vaikutti olevan ennallaan. Pelto on osin metsittyntä asuinpaikan luoteispäässä.





**JUANKOSKI 41 NUOTTINIEMI VARUSTUS**

Mjtunnus: 174 01 0041

Rauh.lk: 2

Ajoitus: historiallinen

Laji: varustus: 1. ms.

Koordin: N: 6995 009 E: 566 922 Z: 99 ±1 m

X: 6997 940 Y: 3567 120

Tutkijat: Jussila T 2009 inventointi

Sijainti: Paikka sijaitsee Juankosken kirkosta 1,67 km pohjoiseen, Nuottiniemen tyven länsirannalla.

Huomiot: Paikalla on ensimmäisen maailmansodan aikainen varustus: taisteluhauta. Rannan suuntainen, jyrkän järveen laskevan kalliorinteen laella oleva osuus varustuksesta on suhteellisen hyväkuntoinen. Eteläpäässä varustus kääntyy itään noudattaen "korkeuskäyrää". Itäpuolinen osuus varustuksesta on huonompikuntoinen. Varustuksen mitta: rannan suunnassa (N-S) n. 36 m ja itäosa (W-E) n. 40 m. Varustuksen luoteispään koordinaatit: 3567108 6997952, lounaismutka 3567120 6997924 ja itäpäätä 3567160 6997934 (mittaus n. +-4 m tarkkuudella).

Paikkaa ei tarkastettu inventoinnissa 2010.

Kartta s. 6

**JUANKOSKI 42 NUOTTINIEMI**

Mjtunnus: 010 01 0001

Rauh.lk: 2

Ajoitus: esihistoriallinen

Laji: asuinpaikka

Koordin: N: 6995 229 E: 566 992 Z: 96 ±1 m

X: 6998 160 Y: 3567 190

Tutkijat: Jussila T 2009 inventointi

Sijainti: Paikka sijaitsee Juankosken kirkosta 1,87 km pohjoiseen, Nuottiniemen länsirannalla.

Huomiot: Kallioiden välisessä laaksossa on lahdelma jossa hiekkaranta. Löysin rantahiekalta, aivan vesirajasta muutaman selvän kvartsi-iskoksen. Pengoskelin hiekkaa ja kahlailin matalassa rantavedessä löytämättä enempää kvartseja. Kapean hiekkarannan takana on jyrkkä ja ilmeisesti yhä kuluva törmä, vajaan metrein korkea. Törmän päällä maaperä on hiekkainen mutta muuttuu kiviseksi ja hienoaineksisemmaksi kauempana rannasta. Tein runsaasti koekuoppia törmän päälle, mutta en havainnut mitään esihistoriaan viittaavaa. Paikka on Vuotjärven lasku-uoman suussa mistä alkaa kapeikko joka johtaa vanhaan Juankoskeen (jossa nyt voimala ja kanava). Ranta on ilmeisesti ollut kautta aikojen hyvin altis virtauksen ja aaltojen eroosiolle.

Järven uoman suussa vedentaso on myös pysynyt lähes aina lähellä nykyistä tasoaan ja on ollut ainakin kuroutumisvaiheen jälkeen transgresiivinen (nouseva). Paikalla ollut asuinpaikka on tuhoutunut ja huuhtoutunut vähitellen järveen.

Kartta s. 6

### **JUANKOSKI 43 KOIVUKOSKI**

Mjtunnus:

Rauh.lk: 2

Ajoitus: kivikautinen  
Laji: asuinpaikka

Koordin: N: 6993 361 E: 567 921 Z: 91 ±1 m  
X: 6996 291 Y: 3568 119

Tutkijat: Jussila & Sepänmaa 2010 inventointi

Löydöt: KM 38592, 5 g, 2 kpl, saviastian paloja, Jussila & Sepänmaa 2010, kaksi asbestisekoitteen keramiikan palasta. Ei koristelua. Koekuopasta. :2, 1 g, 1 kpl, kvartsi-iskos.

Sijainti: Paikka sijaitsee Juankosken kirkosta 0,70 km itään, Koivukosken itärannalla, Pyykkiniemestä 250 etelään, joen mutkan nimekkeen lounasrannalla.

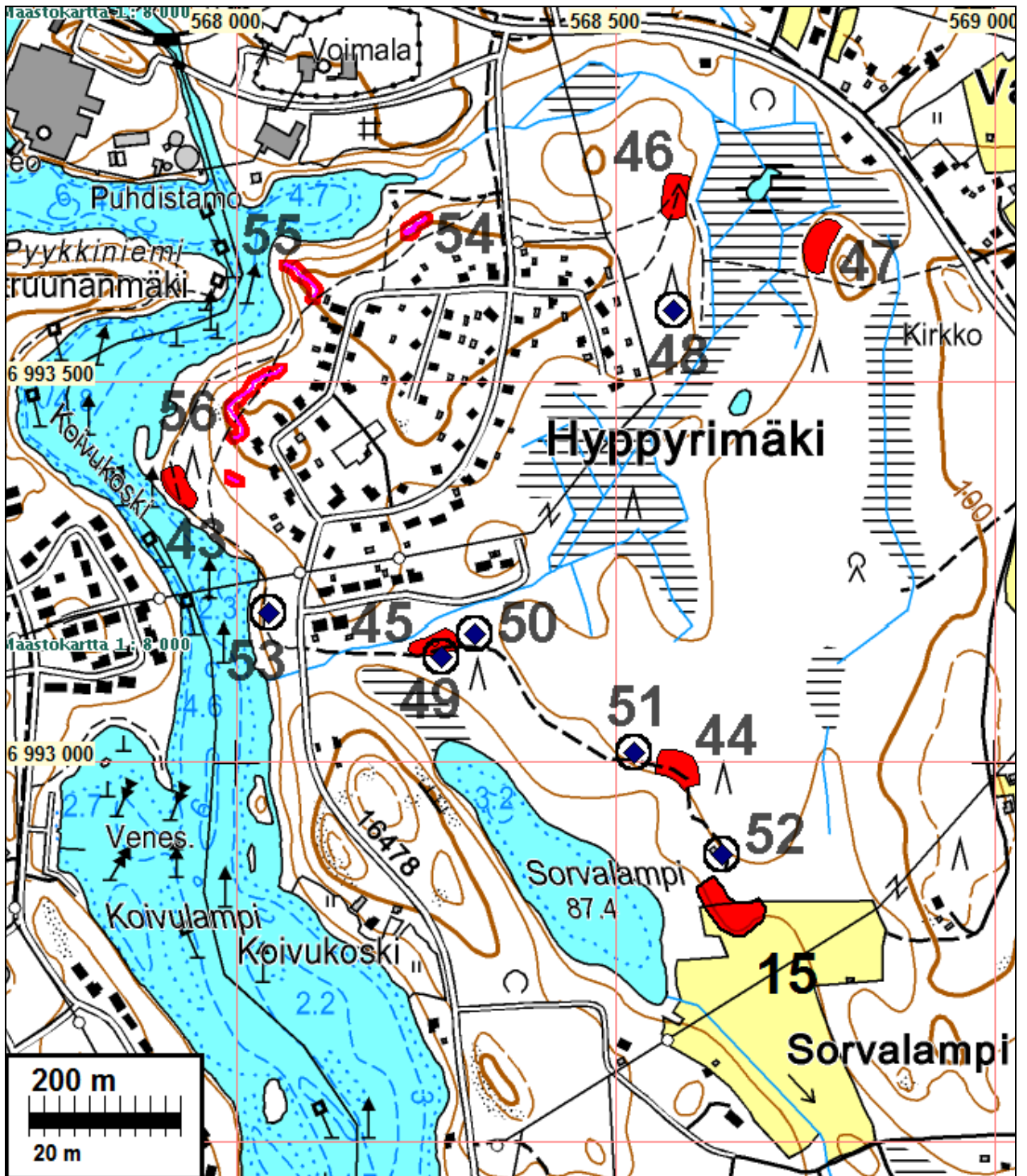
Huomiot: Paikalla on virrasta nouseva törmä jonka reunalla polku. Maasto nousee vielä polun itäpuolella tasanteeksi. Paikalla on pyöreä asumuspainanne, halkaisija n. 5 m. Siihen tehdystä koekuopasta havaittiin kulttuurikerrosta mutta ei löytöjä. Painanne on vesakon peittämä. Sen luoteispuolella n. 9 m päässä on pieni painanne, halk. n 3 m johon tehdystä koekuopassa kvartsi-iskos. Tästä 11 m luoteeseen tehdystä koekuopasta tuli asbestisekoitteista keramiikkaa. Paikka on täysin ehjä. Paikan rajaus on arvio.

Painanne: N 6993359 E 567921.

Kartta seur. sivulla



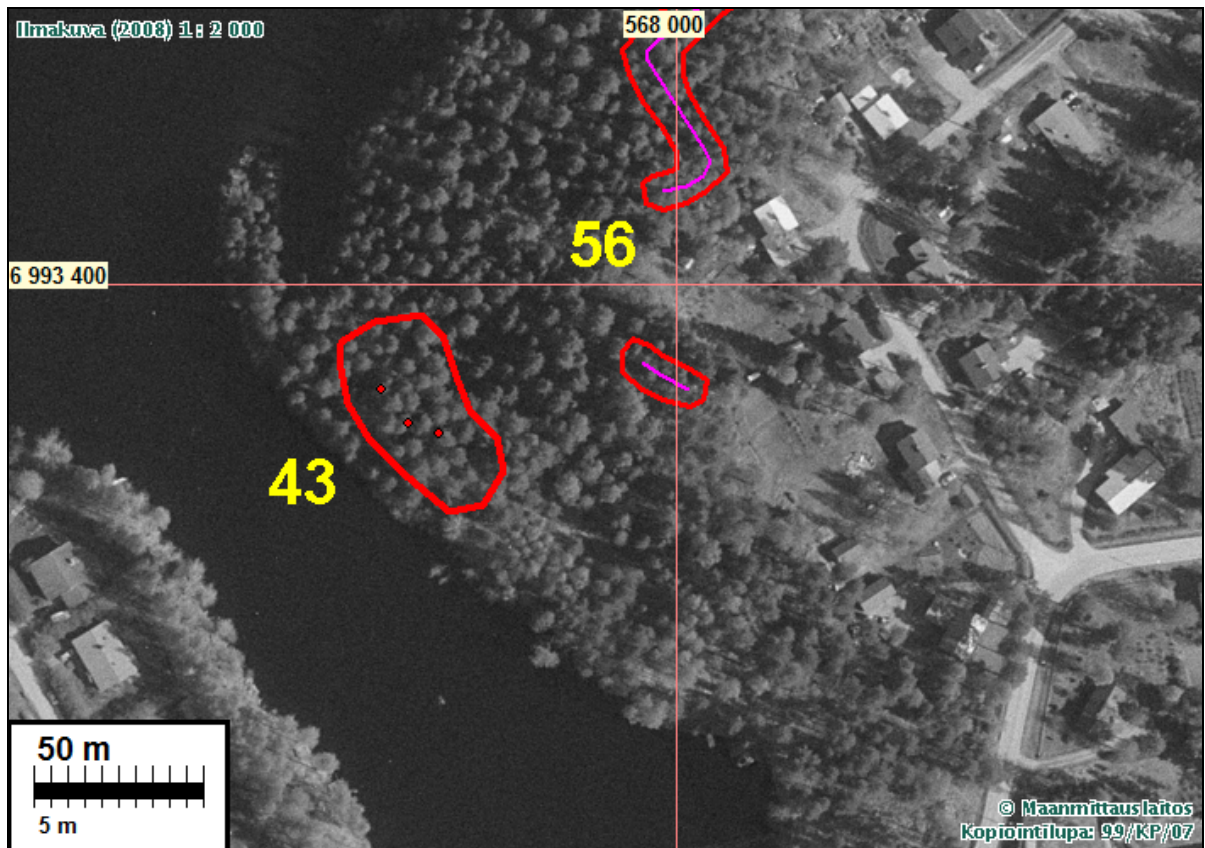
Asuinpaikan maastoa joen suuntaan.



Hyppyrimäen alueen muinaisjäännökset



Kohde 43: painanne näreikössä.



## JUANKOSKI 44 SORVALAMPI 2

Mj tunnus:

Rauh.lk: 2

Ajoitus: kivistinen

Laji: asuinpaikka

Koordin: N: 6992 991 E: 568 585 Z: 96 ±1 m

X: 6995 921 Y: 3568 784

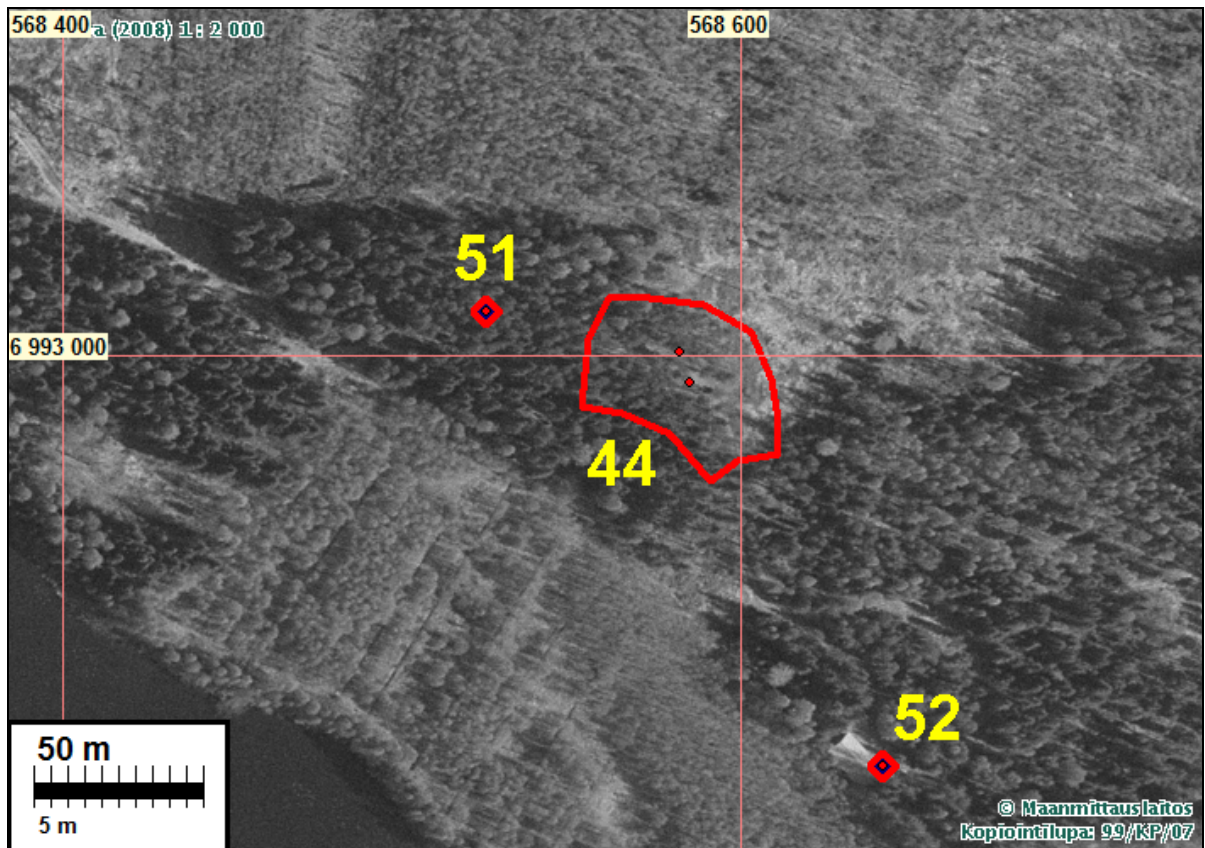
Tutkijat: Jussila & Sepänmaa 2010 inventointi

Löydöt: KM 38593:1, 12 g, 9 kpl, kvartsi-iskoksia, Jussila & Sepänmaa 2010, koekuopista.  
:2, 2 g, 1 kpl, kivilaji-iskos.

Sijainti: Paikka sijaitsee Juankosken kirkosta 1,42 km itään, Sorvalammen keskiosan koillispuolella, lammesta 140 m koilliseen, metsätieuran alla ja liepeillä törmän laella.

Huomiot: Paikalla on muinainen länteen aukeava "laguuni", koverasti kaartuva lahti. Rinne laskkee jyrkästi länteen, lammen suuntaan. Sen päällä on tasanne jonka reunalla metsätieura. Tien molemmin puolin tehdyistä koekuopista n. 20 m matkalla löytöjä. Paikka on kevyesti perustetusta tiestä huolimatta ehjä. Rajaus on vedetty melko laajaksi topografisesti oivaan muinaisrantaan. Se on arvio.

Kartta s. 11



Yllä: asuipaikkaa luoteeseen.

Oik: kaakkoon



**JUANKOSKI 45 SORVALAMPI 3**

Mjtnnus:

Rauh.lk: 2

Ajoitus: kivistä

Laji: asuinpaikka

Koordin: N: 6993 157 E: 568 263 Z: 93 ±1 m

X: 6996 087 Y: 3568 461

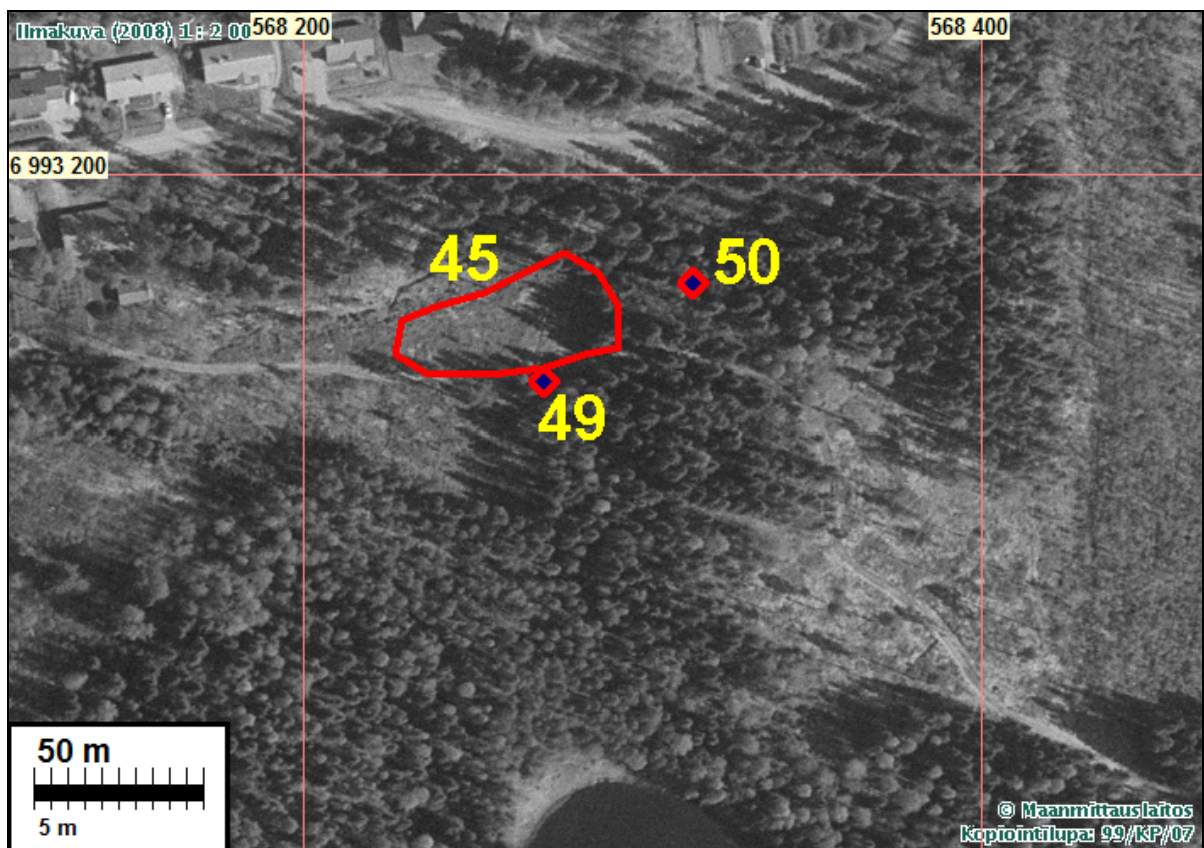
Tutkijat: Jussila &amp; Sepänmaa 2010 inventointi

Löydöt: KM 38594: 1, 2 g, 3 kpl, kvartsi-iskoksia, Jussila & Sepänmaa 2010, koekuopista.  
:2, 1 g, 12 kpl, palanutta luuta, koekuopista.

Sijainti: Paikka sijaitsee Juankosken kirkosta 1,06 km itään, Sorvalammen pohjoispuolella, lammen pohjoispäästä 130 m, itä-länsi suuntaisen matalan ja kapean harjanteen tyvessä, metsätieuran pohjoispuolella.

Huomiot: Paikalla on itä-länsisuuntainen hiekkamaaperäinen harjanne, jonka pohjoispuolella ojalaakso ja eteläpuoli viettää lammen suuntaan. Harjanteella kulkee tieura joka on leikannut harjanteen länsikärjen. Harjanteen tyvelle tehdyistä koekuopista tuli palanutta luuta. Harjanteen länsikärjessä ei havaittu esihistoriaan viittaavaa vaikka topografisesti oiva - jyrkkätörmäinen kun tyvi loiva. Paikka vaikutti ehjältä. Rajaus on arvio.

Kartta s. 11





Asuinpaikka vasemmalla näreikössä. Tieura vas. Itään.



Asuinpaikka tieuran takana. Pohjoiseen.

### **JUANKOSKI 46 HYPPYRIMÄKI 1**

Mjtunnus:

Rauh.lk: 2

Ajoitus: kivikautinen

Laji: asuinpaikka

Koordin: N: 6993 741 E: 568 580 Z: 96 ±1 m

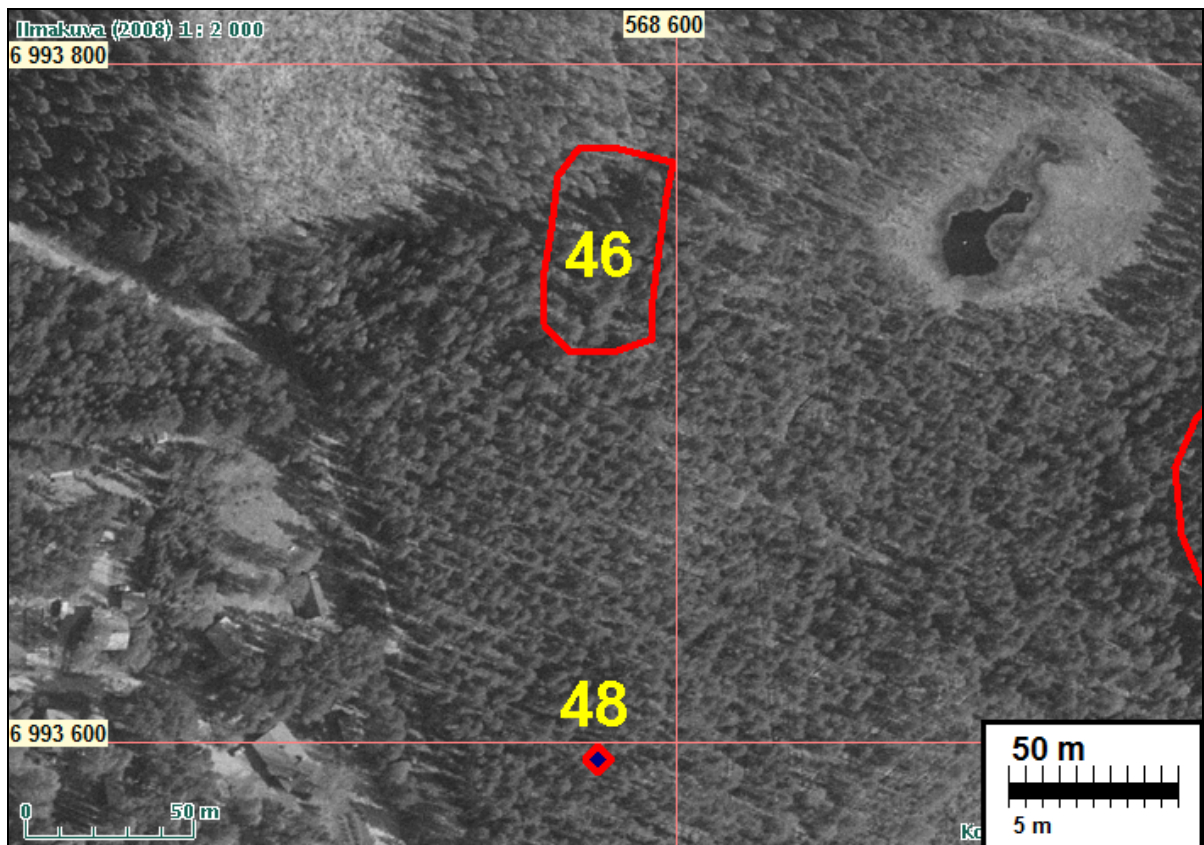
X: 6996 672 Y: 3568 779

Tutkijat: Jussila & Sepänmaa 2010 inventointi

Löydöt: KM 38595, 1 g, 9 kpl, palanutta luuta, Jussila & Sepänmaa 2010, pieniä luun murusia.

- Sijainti:** Paikka sijaitsee Juankosken kirkosta 1,41 km itään, mäen itäreunalla, idässä olevan suolammen tasalla siitä 95 m länteen.
- Huomiot:** Itään suohon laskevan rinteen tasaisella yläosalla on nelisivuinen painanne, mahdollisesti esihistoriallinen. Siihen tehdystä koekuopasta palanutta luuta. Kuopassa runsaasti pientä luunsirua. Hieman kauemmaksi tehdystä kuopasta pieni kvartsi-iskos. Maaperä alueella on hiekkaa. Paikka on ehjä. Rajaus on karkea arvio topografian mukaan. Painanteen koordinat: N 6993741 E 568580.

Kartta s. 11



Painanne kuvan keskellä.



**JUANKOSKI 47 HYPPYRIMÄKI 2**

Mjtnnus:

Rauh.lk: 2

Ajoitus: kivistinen  
Laji: asuinpaikkaKoordini: N: 6993 676 E: 568 761 Z: 97 ±1 m  
X: 6996 606 Y: 3568 960

Tutkijat: Jussila &amp; Sepänmaa 2010 inventointi

Löydöt: KM 38596, 1 g, 5 kpl, palanutta luuta, Jussila & Sepänmaa 2010, pieniä muruja, yksi isompi putkiluun kappale.

Sijainti: Paikka sijaitsee Juankosken kirkosta 1,57 km itään, Kaavintien länsi-lounaispuolella 150, mäennyppylän länsirinteellä olevalla terassilla josta rinne länteen suohon, suolammesta 110 m kaakkoon.

Huomiot: Paikalla on korkea mäen nyppylä ja sen länsipuolella n. 20-30 m leveä tasanne josta jyrkähkö ja korkea törmä laskee suohon. Tasanteen pohjoisosaan, ennen kuin se kaartuu koilliseen, tehdyissä koekuopissa havaittiin runsaan aarin alalla erittäin paksu ja vahva, osin pubnaisiksi palanut likamaa jossa muutamassa kuopassa runsaasti pieniä palaneen luun siruja. Alueen rajausta on vedetty melko laajalle löytöpaikasta alueen erinomaisen topografian perusteella. Paikka on täysin ehjä.

Kartta s. 11





Löytökohta ja likamaa-alue lapion ympärillä kuvan keskellä. Kuvattu länteen.



Asuinpaikka ylempänä olevan tasanteen päällä. Kuvattu itään.

### **JUANKOSKI 48 HYPYRIMÄKI 3**

Mjtunnus:

Rauh.lk: 2

Ajoitus: historiallinen

Laji: valmistus: hiilimiilu

Koordin: N: 6993 595 E: 568 577 Z: 97 ±1 m  
X: 6996 525 Y: 3568 776

Tutkijat: Jussila & Sepänmaa 2010 inventointi

Sijainti: Paikka sijaitsee Juankosken kirkosta 1,37 km itään, suohon laskevan mäen itäreunalla.

Huomiot: Hiilimiilu, halk n. 10 m. Kangasmetsää.

Kartta s. 11, ilmakekuva s. 16



#### **JUANKOSKI 49 SORVALAMPI 4**

Mjttunnus:

Rauh.lk: 2

Ajoitus: historiallinen

Laji: valmistus: tervahauta

Koordin: N: 6993 139 E: 568 271 Z: 92 ±1 m  
X: 6996 069 Y: 3568 469

Tutkijat: Jussila & Sepänmaa 2010 inventointi

Sijainti: Paikka sijaitsee Juankosken kirkosta 1,07 km itään, Sorvalammen pohjoispuolella, lammesta 110 m pohjoiseen, metsätieuran eteläkupeessa.

Huomiot: Tervahauta, halk n. 10 m.

Kartta s. 11, ilmakekuva s. 14



**JUANKOSKI 50 SORVALAMPI 5**

Mjtunnus:

Rauh.lk: 2

Ajoitus: historiallinen

Laji: valmistus: tervahauta

Koordin: N: 6993 168 E: 568 315 Z: 94 ±1 m

X: 6996 098 Y: 3568 513

Tutkijat: Jussila &amp; Sepänmaa 2010 inventointi

Sijainti: Paikka sijaitsee Juankosken kirkosta 1,11 km itään, Sorvalammen pohjoispuolella n. 145 m, metsätieuran pohjoispuolella, n. 20 m.

Huomiot: Tervahauta halk n. 12 m.

Kartta s. 11, ilmakekuva s. 14

**JUANKOSKI 51 SORVALAMPI 6**

Mjtunnus:

Rauh.lk: 2

Ajoitus: historiallinen

Laji: valmistus: hiilimiilu

Koordin: N: 6993 013 E: 568 525 Z: 96 ±1 m

X: 6995 943 Y: 3568 724

Tutkijat: Jussila &amp; Sepänmaa 2010 inventointi

Sijainti: Paikka sijaitsee Juankosken kirkosta 1,35 km itään, Sorvalammen kaakkoispuolella, rannasta n. 140 m, lampeen laskevan mäen laen reunamilla, metsätieuran pohjoispuolella.

Huomiot: Hiilimiilu, halk 12 m.

Kartta s. 11, ilmakekuva s. 13



### **JUANKOSKI 52 SORVALAMPI 7**

Mjttunnus:

Rauh.lk: 2

Ajoitus: historiallinen

Laji: valmistus: hiilimiilu

Koordin: N: 6992 879 E: 568 642 Z: 94 ±1 m  
X: 6995 809 Y: 3568 841

Tutkijat: Jussila & Sepänmaa 2010 inventointi

Sijainti: Paikka sijaitsee Juankosken kirkosta 1,50 km itään, Sorvalammen itäpuolella, lam-  
mesta n. 100 m itä-koilliseen, ladon kaakkoiskupeessa, osin metsätieuran alla.

Huomiot: Hiilimiilun jäännös, halk n. 12 m. Miilun osin tieuran alla ja sen luoteiskuve aivan la-  
dossa kiinni. Hiekkamaata.

Kartta s. 11, ilmakekuva s. 13 ja 8



**JUANKOSKI 53 KOIVUKOSKI 2**

Mjtunnus:

Rauh.lk: 2

Ajoitus: historiallinen

Laji: valmistus: tervahauta

Koordin: N: 6993 198 E: 568 043 Z: 91 ±1 m  
 X: 6996 128 Y: 3568 241

Tutkijat: Jussila &amp; Sepänmaa 2010 inventointi

Sijainti: Paikka sijaitsee Juankosken kirkosta 0,84 km itään. Paikka sijaitsee Juankosken kirkosta 1,50 km itään, Koivukosken eteläpään itärannalla.

Huomiot: Tervahauta, halk n. 8 m.

Kartta s. 11

**JUANKOSKI 54 HYPPYRIMÄKI TSTHAUTA 1**

Mjtunnus:

Rauh.lk: 2

Ajoitus: historiallinen

Laji: varustus: taisteluhauta

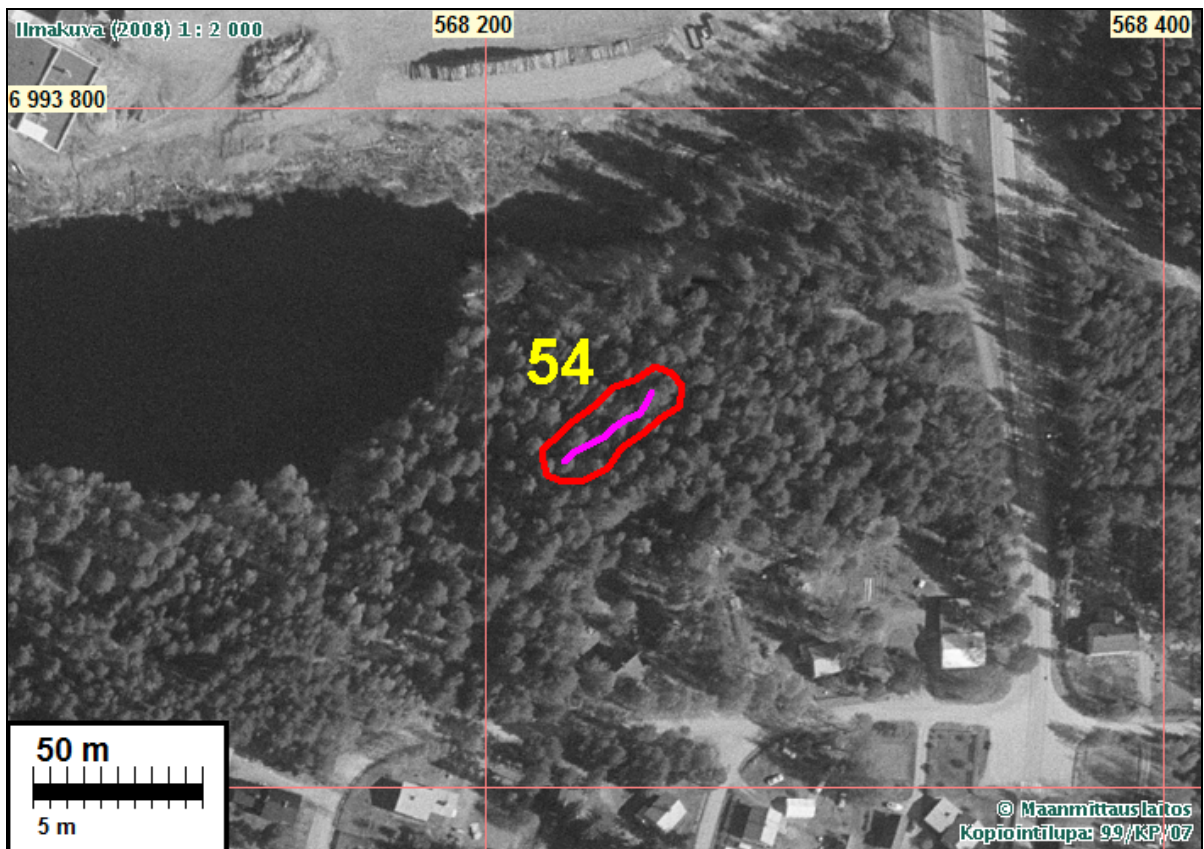
Koordin: N: 6993 705 E: 568 235 Z: 96 ±1 m  
 X: 6996 635 Y: 3568 433

Tutkijat: Jussila T 2010 inventointi

Sijainti: Paikka sijaitsee Juankosken kirkosta 1,07 km itään, virran itäpuolella.

Huomiot: Jyrkässä rinteessä olevalla kapealla tasanteella on n. 33 m pitkä 1. ms. aikaisen taisteluhaudan jäänn.

Kartta s. 11



## JUANKOSKI 55 HYPPYRIMÄKI TSTHAUTA 2

Mjtnnus:

Rauh.lk: 2

Ajoitus: historiallinen

Laji: varustus: taisteluhauta

Koordin: N: 6993 637 E: 568 085 Z: 98 ±1 m  
 P: 6996 567 I: 3568 283

Tutkijat: Jussila T 2010 inventointi

Sijainti: Paikka sijaitsee Juankosken kirkosta 0,90 km itään, virran itäpuolella.

Huomiot: Pyykkiniemeä vastapäätä olevassa niemekkeessä on jyrkästi rantaan laskevan harjanteen laella pesäke ja siitä lähtee kaakkoon varsin sortunut juoksuhaudan jääne lounaaseen laskevan rinteen laen reunalla. kauempana kaakossa hauta kaartuu alarinteeseen lounaaseen. Taisteluhaudan jääne on varsin huonokuntoinen. Osa haudasta on risujen ja puutarhajätteiden peittämä. Hautaa n. 65 m matkalla.

Kartta s. 11



Sortunutta taisteluhautaa niemen tyvässä, luoteeseen

Itäpäätä missä hauta täytetty risuilla.



**JUANKOSKI 56 HYPPYRIMÄKI TSTHAUTA 3**

Mjtunnus:

Rauh.lk: 2

Ajoitus: historiallinen

Laji: varustus: taisteluhauta

Koordin: N: 6993 473 E: 568 005 Z: 100 ±1 m

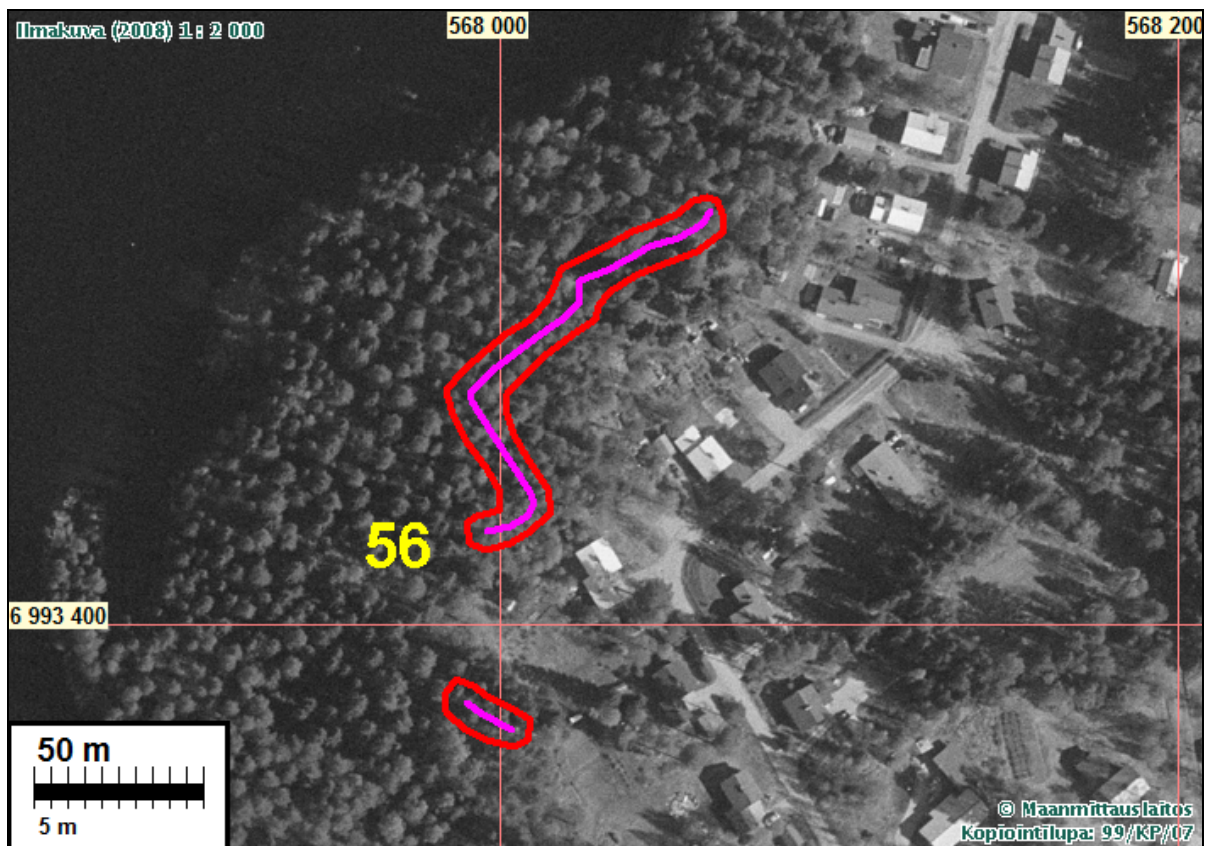
X: 6996 403 Y: 3568 203

Tutkijat: Jussila T 2010 inventointi

Sijainti: Paikka sijaitsee Juankosken kirkosta 0,79 km itään, virran itäpuolella.

Huomiot: Paikalla on virran itärannasta n. 50-60 m, virtaan laskevan rinteessä laella 1. ms. taisteluhautaa. Osin suhteellisen hyvässä kunnossa. Yhtenäistä taisteluhautaa on n. 150 m matkalla. Eteläpäässä hautaa laskee alarinteeseen ja häviää. Siitä n. 50 m etelään on taas ehjää hautaa parin kymmenen metrin matkalla. Loppuosa haudasta on tuhoutunut talojen pihalla.

Kartta s. 11





Taisteluhautaa

**JUANKOSKI 57 JUANTEHDAS, Strömsdal Bruk**

Mjtunnus: 1000015823

Rauh.lk: 2

Ajoitus: historiallinen

Laji: valmistus: rautaruukki

Koordin: N: 6993 899 E: 567 542 Z: 100 ±1 m

X: 6996 830 Y: 3567 740

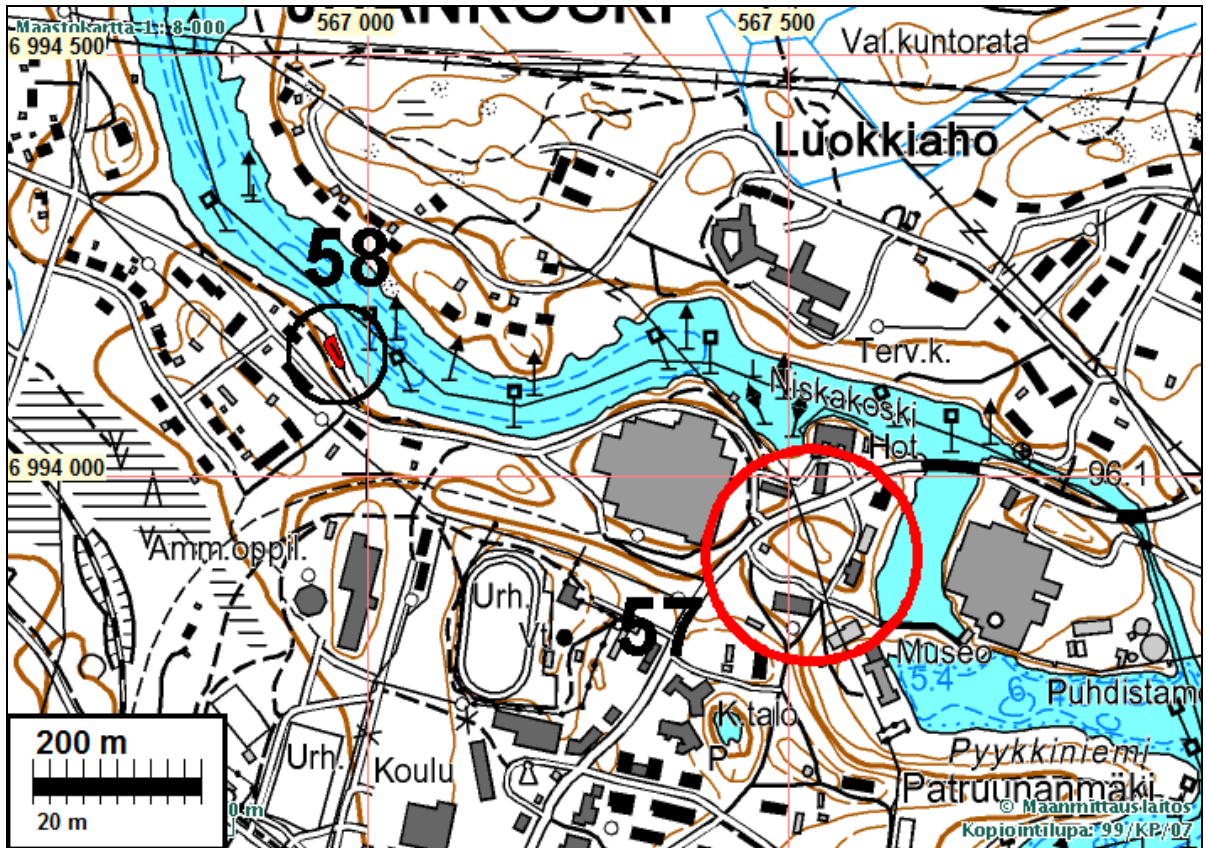
Sijainti: Paikka sijaitsee Juankosken kirkosta 0,62 km koilliseen.

Huomiot: **Muinisjäännösrekisteri:**

Strömsdalin ruukki sijaitsee Vuoksen vesistöön kuuluvien Vuotjärven ja Akonjärven välisen Juankosken kohdalla. Savon keskisen kihlakunnan manttaalikomissaari Brynolf Brunou sai 1746 Kuninkaalliselta Vuorikollegiolta luvan masuunin, kanki-rautavasaran ja kahden ahjon perustamisluvan syvälle Savon erämaahan Juankosken partaalle. Strömsdalin ruukki oli Suomen ainoa Ruotsin vallan aikainen järvimalmimasuuni.

Juankosken varsinainen ruukkiyhdyiskunta syntyi Tigerstedt-suvun omistajakauden aikana (vuodesta 1765 lähtien). Tehdasyhteisö laajeni edelleen 1860-luvulta alkaneen taloudellisen vapautumisen johdosta. Saimaan kanavan valmistuminen vuonna 1856 paransi merkittävästi liikenneyhteyksiä. Ruukista vietiin Pietariin erilaisia taloustavaroita sekä raakarautaa, maatalouskoneita ja turbiineja. 1900-luvun alussa vapaaherra Anton von Alftan osti ruukin konkurssipesältä ja muutti ruukin tuotantosuuntaa puunjalostusteollisuuden suuntaan. Paikalle rakennettiin vuosina 1906-1908 puuhiomo ja 1911-1913 kartonkitehdas. Tehdas siirtyi Strömsdal Oy:n omistukseen 1988. Yhä toiminnassa oleva kartonkitehdas sijaitsee kosken itärannalla, vanhat rautaruukkilaitoksen rakennukset kosken länsirannalla.

Kohteen sijaintitieto on esitetty pisteenä. Jatkuva teollinen toiminta ja maankäyttö ovat todennäköisesti tuhonneet ruukin varhaisvaiheisiin liittyviä rakenteita. Teollista toimintaa entisten ruukkirakennusten tuntumassa ovat jatkaneet kartonkitehdas ja viiratehdas. Kartonkitehtaan paikalla sijaitsi aikaisemmin saha ja mylly. Vanhan ruukkialueen rakennuskanta on suurelta osin 1800-luvun jälkipuoliskolta. Juantehtaan (Strömsdal) ruukki on Suomen vanhin ja parhaiten säilynyt järvimalmia hyödyntänyt Savon ruukkikokonaisuus. Alue on luetteloitu valtakunnallisesti merkittäväksi rakennetuksi kulttuuriympäristöksi.



**JUANKOSKI 58 MIILULAHTI**

Mjttunnus: 174010020

Rauh.lk: 2

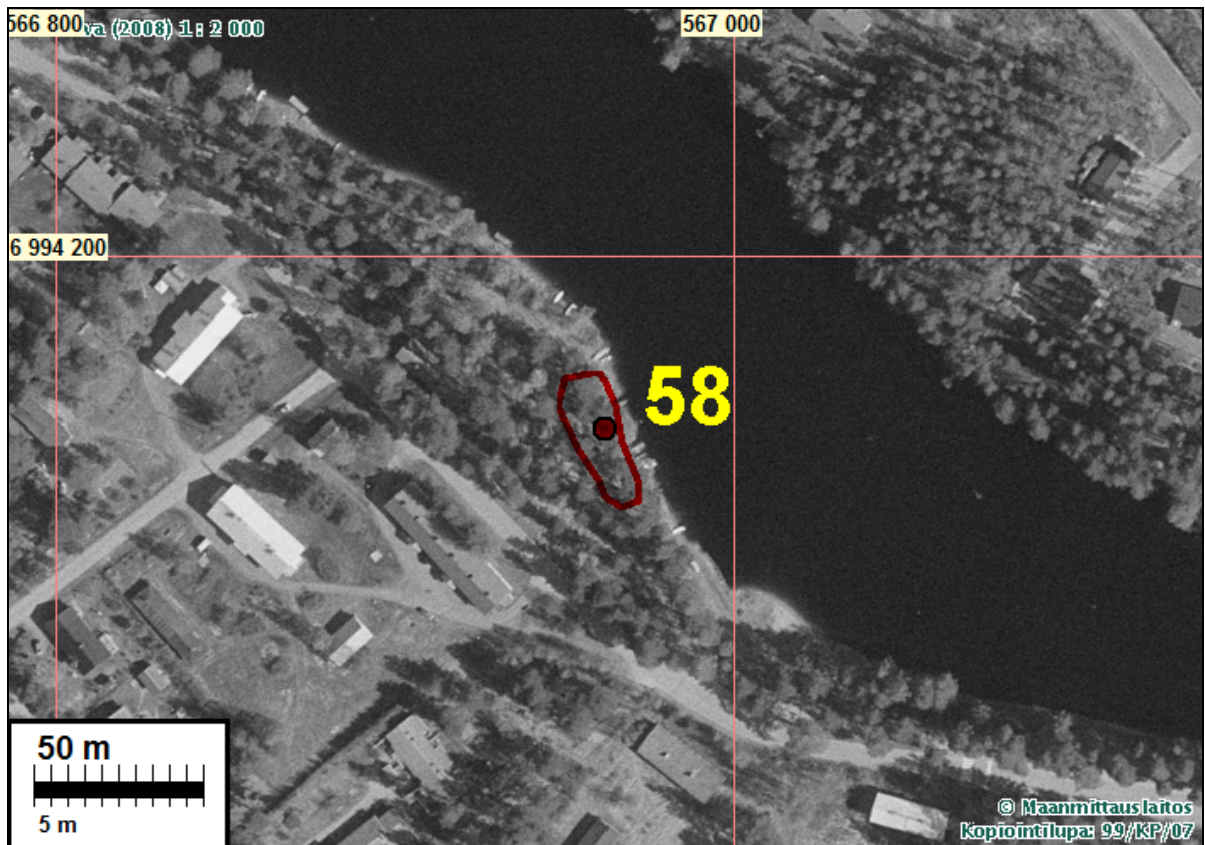
Ajoitus: kivikautinen  
Laji: asuinpaikkaKoordi: N: 6994 149 E: 566 962 Z: 100 ±1 m  
X: 6997 080 Y: 3567 160Löydöt: KM 32690, saviastian paloja, Roininen Jarmo 2001, diar. 21.8.2001.

Sijainti: Paikka sijaitsee Juankosken kirkosta 0,82 km pohjoiseen, Niskakosken yläosan etelärannalla.

Huomiot: Muinaisjäännösrekisteri: Kohde sijaitsee Juankosken keskustassa, Niskakosken etelärannalla, ammattioppilaitoksesta noin 0,2 km pohjoisluoteeseen. Paikalta on löytynyt saviastianpaloja. Löytäjä Jarmo Roininen v. 2001.

Jussila 2010: Paikka metsäistä rantaa. Alueella voi periaatteessa olla jäljellä vielä asuinpaikkaa, mutta vaikuttaa siltä, että ainakin osa asuinpaikasta olisi sortunut virtaan. En voinut varmistaa asiaa koekuopituksella. Asuinpaikan raja-  
aus on aivan karkea arvio - viitteellinen.

Kartta s. 28



**Löytöpaikat****JUANKOSKI 20 KOIVUKOSKI**

Mjtunnus: 1000015200

Rauh.lk: 3 (ei muinaisjäännös)

Ajoitus: kivikautinen

Laji: löytö

Koordin: N: 6992 800 E: 568 151 Z: 95

X: 6995 730 Y: 3568 350

Löydöt: KuM 6159, 1 kpl, siimanpaino, L. Rätty 1950.

Huomiot: Koivukosken tilan pääarak:sta n. 30 m SW. Koivulampeen jyrkästi viettävä peltorinne.

**JUANKOSKI 23 RUISLAMPI**

Mjtunnus: 1000004878

Rauh.lk: 3 (ei muinaisjäännös)

Ajoitus: kivikautinen

Laji: löytö

Koordin: N: 6993 239 E: 569 381 Z: 100

X: 6996 170 Y: 3569 580

Tutkijat: Pohjakallio L 1976, Jussila T 2000 inventointi

Löydöt: KuM 5963, 1 kpl, kivitalta, T. Parviainen, kasvimaata muokattaessa.

Sijainti: Paikka sijaitsee Juankosken kirkosta 2,2 km E.

Huomiot: Ruislammen E-rannasta n. 50 m. Ruislampeen (W) viettävän savimaapellon yläosa. Pohjakallio L 1976: Paikka on hiekkaperäistä maata ja muinaisen Saimaan lahden pohjukka, Saimaan korkeimman rannan aikaan n. 6000-6800 vuotta sitten. Löytöpaikalla nurmipelto ja Lammen itäranta (josta löytö) on suurimmaksi osaksi pihamaata. On mahdollista, että paikalla saattaisi olla asuinpaikka, mutta sen toteaminen oli nyt mahdotonta.

Jussila T 2000: Paikalla on muinainen rantatörmä ja lahden pohjukka. En kuitenkaan havainnut alueella pellosta mitään esihistoriaan viittaavaa.

**JUANKOSKI 36 JUANTEHDAS**

Mjtunnus: 1000015199

Rauh.lk: 3 (ei muinaisjäännös)

Ajoitus: kivikautinen

Laji: löytö

Koordin: N: 6993 699 E: 567 431  
X: 6996 630 Y: 3567 630

Tutkijat: Pohjakallio L 1976

Löydöt: KM 3647, 1 kpl, tasataltta, W. Holmström 1899, Mitat: 105 x 49 x 17 mm. tummanrusk. saviliusketta, varsipää murtunut.

Huomiot: Juantehtaan (Strömdal) luona ollut lammikko (nyk. puistoa).

### **JUANKOSKI 38 MULTAVÄÄRÄ**

Mjtunnus:

Rauh.lk: 3 (ei muinaisjäännös)

Ajoitus: kivikautinen

Laji: löytö

Koordin: N: 6993 629 E: 568 021 Z: 88  
X: 6996 560 Y: 3568 220

Löydöt: KuM 6158, 1 kpl, liuske-esine, L. Rätty mm. 1940.

Huomiot: Juantehtaasta n. 300 m SE Multaväärän kohdalla. Koskessa oleva karikko, joka nyt ruopattu pois.

---